



Tjänsteutlåtande

Utfärdat 2024-03-25

Diarienummer 0054/24

Handläggare: Björn Wennerström

Telefon: 031- 368 55 06

E-post: bjorn.wennerstrom@gotalejon.goteborg.se

Årsrapporter till Finansinspektionen 2023

Förslag till beslut

I styrelsen för Försäkrings AB Göta Lejon:

Styrelsen antar *solvens- och verksamhetsrapport 2023 (SFCR)* och *regelbunden tillsynsrapport 2023 (RSR)* och översänder dem till Finansinspektionen.

Sammanfattning

Se sammanfattning för respektive årsrapport.

Bedömning ur ekonomisk dimension

Bolaget har inte funnit några särskilda aspekter på frågan utifrån denna dimension.

Bedömning ur ekologisk dimension

Bolaget har inte funnit några särskilda aspekter på frågan utifrån denna dimension.

Bedömning ur social dimension

Bolaget har inte funnit några särskilda aspekter på frågan utifrån denna dimension.

Samverkan

Ärendet har inte samverkats.

Bilagor

1. Solvens- och verksamhetsrapport 2023 (SFCR)
2. Regelbunden tillsynsrapport 2023 (RSR)

Ärendet

Årsrapporterna *regelbunden tillsynsrapport (RSR)* och *solvens- och verksamhetsrapport (SFCR)* ska antas av styrelsen för att skickas in till Finansinspektionen.

Beskrivning av ärendet

Syftet med dessa rapporter är att i enlighet med relevanta regelverk såsom Finansinspektionens föreskrifter och allmänna råd om tillsynsrapportering för försäkringsrörelse (FFFS 2015:13) och Solvens II-förordningen (EU/2015/35) redogöra för bolaget resultat, styrning, riskprofil och solvenssituation.

De kvalitativa rapporterna regelbunden tillsynsrapport (RSR) och solvens- och verksamhetsrapport (SFCR) skall förse Finansinspektionen och allmänheten med tillräcklig insikt i bolagets styrning för att bedöma dess lämplighet.

Solvens- och verksamhetsrapporten är publik och ska publiceras på bolagets hemsida. Den regelbundna tillsynsrapporten är skriven för Finansinspektionen och ska hjälpa dem i deras tillsyn över bolaget.

Rapporterna bygger på material från bolagets styrande dokument, årsredovisning rapporter från kontrollfunktionerna, aktuarierapporter samt bolagets ERSA.

Bolagets bedömning

Det är bolagets bedömning att rapporterna ger en rättvisande bild av bolaget resultat, styrning, riskprofil och solvenssituation och att de förser Finansinspektionen och allmänheten med tillräcklig insikt i bolagets styrning för att bedöma dess lämplighet.

Solvens- och verksamhetsrapport 2023 (SFCR)

Försäkrings AB Göta Lejon, org. Nummer 516401-8185

Innehåll

SAMMANFATTNING	3
A. Verksamhet och resultat	4
A.1 Verksamhet	4
A.2 Försäkringsresultat	5
A.4 Resultat från övriga verksamheter	8
A.5 Övrig information	8
B. Företagsstyrningssystem	8
B.1 Allmän information om företagsstyrningssystemet	8
B.2 Lämplighetskrav	13
B.3 Riskhanteringssystem inklusive egen risk- och solvensbedömning	14
B.4 Internkontrollsystem	16
B.5 Internrevisionsfunktion	16
B.6 Aktuariefunktion	17
B.7 Uppdragsavtal	17
B.8 Övrig information	18
C. Riskprofil	19
C.1 Teckningsrisk	19
C.2 Marknadsrisk	21
C.3 Kreditrisk	22
C.4 Likviditetsrisk	23
C.5 Operativ risk	23
C.6 Övriga materiella risker	24
C.7 Övrig information	25
D. Värdering för solvensändamål	25
D.1 Tillgångar	26
D.2 Försäkringstekniska avsättningar	26
D.3 Andra skulder	31
D.4 Alternativa värderingsmetoder	31
D.5 Övrig information	31
E. Finansiering	31
E.1 Kapitalbas	31
E.2 Solvenskapitalkrav och minimikapitalkrav	32
E.3 Användning av undergruppen för durationsbaserad aktiekursrisk vid beräkning av solvenskapitalkravet	32
E.4 Skillnader mellan standardformeln och använda interna modeller	32
E.5 Överträdelse av minimikapitalkravet och solvenskapitalkravet	32
E.6 Övrig information	32

SAMMANFATTNING

Försäkrings AB Göta Lejon ("Göta Lejon") (516401-8185) är ett helägt dotterbolag till Göteborgs Stadshus AB (556537-0888) som i sin tur ägs av Göteborgs Stad. Försäkrings AB Göta Lejon är Göteborgs Stads captivebolag och har uppdraget att svara för stadens försäkringsskydd gällande all försäkring förutom pensions- och kollektivavtalsreglerade försäkringar. Bolaget ska genom god kunskap om försäkring, den internationella försäkringsmarknaden samt kommunens verksamheter i förvaltningar och bolag, identifiera, strukturera, försäkra och återförsäkra Göteborgs Stads risker, meddela direktförsäkring och återförsäkring för risker hänförliga till kommunen, av staden helt eller delvis ägda bolag samt till staden knutna andra enheter. Bolaget ska aktivt arbeta med riskhanteringsfrågor genom att ha en central roll och fungera som en katalysator inom hela staden.

Syftet med denna rapport är att i enlighet med relevanta regelverk såsom Finansinspektionens föreskrifter och allmänna råd om tillsynsrapportering för försäkringsrörelse (FFFS 2015:13) och Solvens II-förordningen (EU/2015/35) redogöra för bolagets resultat, styrning, riskprofil och solvenssituation.

För 2023 uppgick det försäkringstekniska resultatet till 34 246 kkr, jämfört med 29 770 kkr under 2022. Denna ökning beror huvudsakligen på lägre försäkringsersättningar för egen räkning och en ökning av den kapitalavkastning som överförts från finansrörelsen.

Styrelsen ansvarar för bolagets organisation och förvaltning och skall behandla och fatta beslut i frågor av väsentlig betydelse och av övergripande natur, som rör bolagets verksamhet. VD svarar för att verksamheten i bolaget bedrivs i enlighet med ägarens och styrelsens fastställda instruktioner samt gällande regler i övrigt för verksamheten. VD svarar också för att verksamheten bedrivs inom de riskmandat styrelsen fastslagit i sina riktlinjer. Ledningsgruppen har inget beslutsmandat utan är rådgivande till VD.

Bolaget arbetar med fyra stycken huvudprocesser, Kundprocessen, Försäkringsprocessen, Skadeprocessen och RM processen. Bolagets stödprocesser är HR, Ekonomi, Verksamhetscontroller, Kommunikation, IT och Administration.

För att säkerställa ändamålsenlig riskhantering och intern kontroll är ansvarsfördelningen mellan olika centrala funktioner baserat på principen om tre försvarslinjer. Under 2023 kontrollerades hanteringen av flera av bolagets risker och processer enligt funktionernas årsplaner. Granskningarna och eventuella råd presenteras till bolagets ledning och styrelse.

De interna styrdokument som är antagna i styrelsen, av VD eller på chefs- eller funktionsansvarig nivå utgör det ramverk som bolaget har att förhålla sig till när det bedriver sin verksamhet. Alla medarbetare måste känna till och iaktta gällande lagar och regler samt de interna styrdokument i sitt arbete.

Riskstrategin är en integrerad del i bolagets verksamhetsstyrning vilken, givet bolagets affärsstrategi, syftar till att styra bolagets risktagande så att en bra avvägning av risktagandet sker. Riskstrategin uppdateras årligen som en del av bolagets strategi- och

affärsplaneringsarbete och baseras bland annat på erfarenheter och lärdomar från bolagets egna risk- och solvensbedömning. Riskstrategin säkerställer att alla risker som påverkar balans- och resultaträkningen är identifierade, värderade, hanterade, kontrollerade och rapporterade. Bolagets riskhantering och kontroll ska identifiera, mäta och analysera risker som kan förhindra bolaget att nå sina mål.

Värderingen av tillgångarna i Solvens II följer till stor del värderingen enligt internationella redovisningsregler.

Vid beräkningen av de försäkringstekniska avsättningarna (FTA) grupperas bolagets avtal i följande homogena riskgrupper: Ansvar, Järnvägsansvar, Egendom, Trafikansvar samt Motor. FTA har beräknats enligt bästa skattningsprincipen.

Per den 31 december 2023 uppgick bolagets kapitalbas till 273 082 kkr (236 116 kkr) (kapitalbasen består endast av nivå 1-kapital) och bolagets solvenskapitalkrav till 125 067 kkr (125 126 kkr) vilket gav en solvenskvot om 2,18 (1,89).

Solvenskvoten förväntas ligga mellan 2,2 och 2,3 under de närmaste åren enligt bolaget egna risk- och solvensbedömning, som baseras på bolagets 3-åriga affärsplan.

För att testa bolaget känslighet har bolaget genomfört ett antal olika känslighetsanalyser och scenarier beslutade av styrelsen.

Inga väsentliga händelser har inträffat efter räkenskapsårets utgång.

A. Verksamhet och resultat

A.1 Verksamhet

Försäkrings AB Göta Lejon ("Göta Lejon") (516401-8185) är ett helägt dotterbolag till Göteborgs Stadshus AB (556537-0888) som i sin tur ägs av Göteborgs Stad. Göta Lejon står under Finansinspektionens (FI) tillsyn. FI kan nås på mejl finansinspektionen@fi.se och telefon +46 (0)8 408 980 00. Bolaget externrevisor är Morgan Sandström på PricewaterhouseCoopers i Sverige AB som kan nås på mejl morgan.sandstroem@pwc.com och telefon +46 070-929 4058.

Försäkrings AB Göta Lejon har uppdraget att svara för Göteborgs Stads försäkringsskydd gällande all försäkring förutom pensions- och kollektivavtalsreglerade försäkringar. Bolaget ska genom god kunskap om försäkring, den internationella försäkringsmarknaden samt kommunens verksamheter i förvaltningar och bolag, identifiera, strukturera, försäkra och återförsäkra Göteborgs Stads risker, meddela direktförsäkring och återförsäkring för risker hänförliga till kommunen, av staden helt eller delvis ägda bolag samt till staden knutna andra enheter. Bolaget ska aktivt arbeta med riskhanteringsfrågor genom att ha en central roll och fungera som en katalysator inom hela staden. Bolaget ska inte ha till syfte att bereda vinst åt aktieägaren. Bolaget har lagt ut en stor del av skadehanteringen och andra funktioner på uppdragsavtal.

Riskerna som tagits in i Göta Lejon har återförsäkrats på den nationella och internationella återförsäkringsmarknaden.

Under 2023 har bolaget haft 15 anställda.

Egendomsförsäkring

Egendomsförsäkring utgörs av försäkring av egendom inklusive ersättning för extrakostnader, hyresförluster och avbrott. Alla affärer avser direktförsäkring av Göteborgs Stad förvaltningar och bolag. Försäkringsvärdet uppgår vid årets slut till totalt 385 miljarder kronor (347 miljarder kronor).

Det har funnits fyra olika återförsäkringsprogram för eigendomsförsäkring under året. I huvudprogrammet har självbehållet under 2023 uppgått till maximalt 17,5 Mkr (17,5 Mkr) per skada och 35,0 Mkr (35,0 Mkr) per år.

Ansvars- och förmögenhetsbrottsförsäkring

Bolagets försäkring avser allmänt ansvar, konsultansvar, förmögenhetsbrott, ren förmögenhetsskada och ansvarsförsäkring för spårbunden trafik. Försäkringsbeloppet uppgick under 2023 till ett maximalt belopp om 300,0 Mkr (300 Mkr) för allmänt ansvar och till ett maximalt belopp om 300,0 Mkr (300,0 Mkr) för ansvar för spårbunden trafik. Självbehållet har varit 5,0 Mkr (5,0 Mkr) per skada och 15,0 Mkr (15,0 Mkr) per år för allmänt ansvar och ansvar för spårbunden trafik.

Motorfordonsförsäkring

Bolaget försäkrar kommunens fordon. Försäkringens omfattning är trafikförsäkring, vagnskadeförsäkring samt delkasko.

Självbehållet för trafikförsäkring uppgick under 2023 till 5,0 Mkr (5,0 Mkr) per skada och 15,0 Mkr (15,0 Mkr) per år. Återförsäkring för stora kaskoskador finns i återförsäkringsprogrammet för egendom. Bolaget kaskoförsäkrar även spårvagnar.

A.2 Försäkringsresultat

Kostnaden för årets eigendoms-skador efter avdragen självrisk uppgick till 31,9 Mkr (38,0 Mkr). Skadekostnaderna utgjordes av brandskador om 13,1 Mkr (10,6 Mkr), naturskador om 0,0 Mkr (0,0 Mkr), vattenskador om 16,6 Mkr (21,1 Mkr), maskinskador om 0,9 Mkr (3,1 Mkr) och övriga skador om 1,3 Mkr (3,2 Mkr). Antalet inträffade skador uppgick till 177 (167).

Skadekostnaden för årets ansvarsskador uppgick efter avdragen självrisk till 5,7 Mkr (1,3 Mkr). Skadekostnaden för ansvar för spårbunden trafik uppgick efter avdragen självrisk till 0,0 Mkr (0,0 Mkr). Totalt sett anmäldes 264 skador (193) till Göta Lejon avseende allmänt ansvar varav 72 (41) var över självrisk och för ansvar enligt järnvägstrafiklagen anmäldes 1 (1) skada varav 1 (1) skada var över självrisk.

Skadekostnaden för årets motorfordonsskador efter avdragen självrisk uppgick till 7,6 Mkr (6,2 Mkr). Anmälda skador till motorfordonsförsäkringen uppgick till 1 240 (1 263) varav 331 (324) avsåg trafikskador och 909 (939) avsåg vagnskador samt delkaskoskador.

RESULTAT OCH KONSOLIDERING – FEMÅRSÖVERSIKT					
KKR	2023	2022	2021	2020	2019
RESULTAT					
Premieintäkter f e r*	124 718	127 449	116 547	101 529	93 754
Försäkringsersättningar f e r*	-64 248	-67 167	-74 410	-67 068	-87 938
Skadeförebyggande bidrag	-2 788	-2 066	-3 010	-3 888	-3 717
Driftkostnader (exkl. skadeförebyggande bidrag)	-30 738	-31 359	-29 100	-27 394	-29 589
Kapitalavkastning överförd från finansrörelsen	7 302	2 913	877	831	281
Skadeförsäkringsrörelsens tekniska resultat	34 246	29 770	10 904	4 010	-27 209

*F e r betyder för egen räkning d v s netto efter avgiven återförsäkring.

Premieintäkterna har ökat fram till 2022. Det beror främst på ökade försäkringsersättningar och på en vilja att bättre konsolidera bolaget.

RESULTAT PÅ FÖRSÄKRINGSRÖRELSEN (f.e.r)	2023	2022	2021	2020	2019
Skadekostnadsprocent	51%	53%	64%	66%	93%
Driftkostnadsprocent	27%	26%	27%	31%	36%
Totalkostnadsprocent	78%	79%	91%	97%	129%

Skadeförsäkringsrörelsens tekniska resultat 2023 jämfört med 2022 förbättrades något och låg över det budgeterade resultatet. Låga skadekostnader och en högre kapitalavkastning ligger bakom förbättringen.

Utfall 2023 jämfört med utfall 2022 per försäkringsklass (kkf)

	Egendom		Ansvar	
	Utfall 2023	Utfall 2022	Utfall 2023	Utfall 2022
Premieintäkter efter avgiven återförs.	84 632	90 040	21 634	19 983
Kapitalavkastning överförd från finansrörelsen	5 738	2 266	907	372
Försäkringsersättningar efter avgiven återförs.	-19 839	-48 585	-37 850	-9 450
Driftskostnader	-26 946	-26 460	-3 816	-4 000
Skadeförsäkringsrörelsens tekniska resultat	43 585	17 261	-19 125	6 905

	Motorfordon, ansvar mot tredjeman		Motorfordon, övriga klasser	
	Utfall 2023	Utfall 2022	Utfall 2023	Utfall 2022
Premieintäkter efter avgiven återförs.	7 718	7 100	10 734	10 326
Kapitalavkastning överförd från finansrörelsen	312	128	345	147
Försäkringsersättningar efter avgiven återförs.	647	-4 206	-7 206	-4 926
Driftskostnader	-1 313	-1 378	-1 451	-1 587
Skadeförsäkringsrörelsens tekniska resultat	7 364	1 644	2 422	3 960

	Totalt	
	Utfall 2023	Utfall 2022
Premieintäkter efter avgiven återförs.	124 718	127 449
Kapitalavkastning överförd från finansrörelsen	7 302	2 913
Försäkringsersättningar efter avgiven återförs.	-64 248	-67 167
Driftskostnader	-33 526	-33 425
Skadeförsäkringsrörelsens tekniska resultat	34 246	29 770

För de kommande åren förväntas försäkringsresultatet vara nära noll utifrån att bolaget inte ska ha till syfte att bereda vinst åt aktieägaren och att bolaget är väl konsoliderat.

A.3 Investeringsresultat

Bolaget investeringar utgörs av lån till Göteborg stad, dels i form av en revers och dels i form av kommunkonto.

	2023-12-31	2022-12-31
Lån till Göteborgs Stad i form av revers	380 000	340 000
Lån till Göteborgs Stad i form av kommunkonto	56 732	61 315
Summa placeringstillgångar	436 732	401 315

Ränteintäkterna på dessa investeringar 15 596 kkr under 2023 (4 330).

A.4 Resultat från övriga verksamheter

Inga andra verksamheter utöver försäkringsrörelsen och därmed relaterade verksamheter har bedrivits av bolaget under 2023.

A.5 Övrig information

Ingen väsentlig övrig information föreligger.

B. Företagsstyrningssystem

B.1 Allmän information om företagsstyrningssystemet

Vision, mål och värderingar

Göta Lejons inriktning och uppdrag är att identifiera, bearbeta och försäkra risk inom Göteborgs Stad. Bolaget ska aktivt arbeta med riskhanteringsfrågor genom att ha en central roll och fungera som en katalysator inom hela staden.

Styrelsen

Styrelsen är Göta Lejons högsta beslutande organ. Styrelsen bestod av följande ledamöter;

Ordinarie ledamöter

Hans Olsson (S), ordförande från och med 2023-03-09

Lars Lorentzon (M), vice ordförande från och med 2023-03-09

Ajsela Bruncevic (C), från och med 2023-03-09

Roger Höög (V), från och med 2023-03-09

Göran Thomte (L), från och med 2019-03-08

Suppleanter

Gunilla Magnusson (S), från och med 2021-03-09

Erik Lidberg (M), från och med 2023-03-09

Henrik Zetterquist (MP), från och med 2023-03-09

Styrelsen ansvarar för bolagets organisation och förvaltning och skall behandla och fatta beslut i frågor av väsentlig betydelse och av övergripande natur, som rör bolagets verksamhet. Därvid ska styrelsen iakttä av ägaren vid var tid utfärdade direktiv. Styrelsen skall bl.a. fastställa övergripande mål för verksamheten och strategier för att nå målen. Styrelsen skall fastställa en ändamålsenlig organisation för verksamheten och skall fortlöpande utvärdera bolagets operativa ledning och vid behov tillsätta eller entlediga vd. Styrelsen skall utfärda instruktioner i syfte att klargöra ansvarsfördelningen mellan bolagets olika organ och befattningshavare.

Styrelsen ska fastställa en attestordning som ska uppdateras vid behov. Styrelsen skall även se till att det finns effektiva system för uppföljning och kontroll av bolagets verksamhet och ekonomiska ställning mot de fastställda målen samt utvärdera hur bolagets system för intern kontroll fungerar.

Styrelsen skall kontinuerligt hålla sig underrättad om bolagets utveckling för att fortlöpande kunna bedöma bolagets ekonomiska situation och finansiella ställning. Detta sker bl.a. genom ekonomisk rapportering enligt fastställd rapportinstruktion och genom regelbundna styrelsesammanträden enligt fastställda rutiner. Styrelsen skall dessutom minst en gång per år, träffa bolagets revisor och granskningsfunktioner.

Styrelsen ska se till att bolaget har ett Företagsstyrningssystem i enlighet med kap 10 Försäkringsrörelselagen som säkerställer att bolaget styrs på ett sunt och ansvarsfullt sätt. I enlighet med detta system ska styrelsen tillse att bolaget innehar funktioner för riskhantering, regelefterlevnad, internrevision och aktuariearbete (centrala funktioner).

Styrelsen skall även i tillämpliga delar följa och årligen fastställa bolagets interna riktlinjer.

Styrelsen skall minst en gång per år genom ordförandens försorg genomföra en utvärdering av styrelsens arbete. Utvärderingen protokollförs och förvaras internt.

Styrelsen skall även minst en gång per år göra en särskild utvärdering av vd:s arbete, varvid ingen från bolagsledningen skall närvara.

Verkställande direktör (VD) och ledningsgrupp

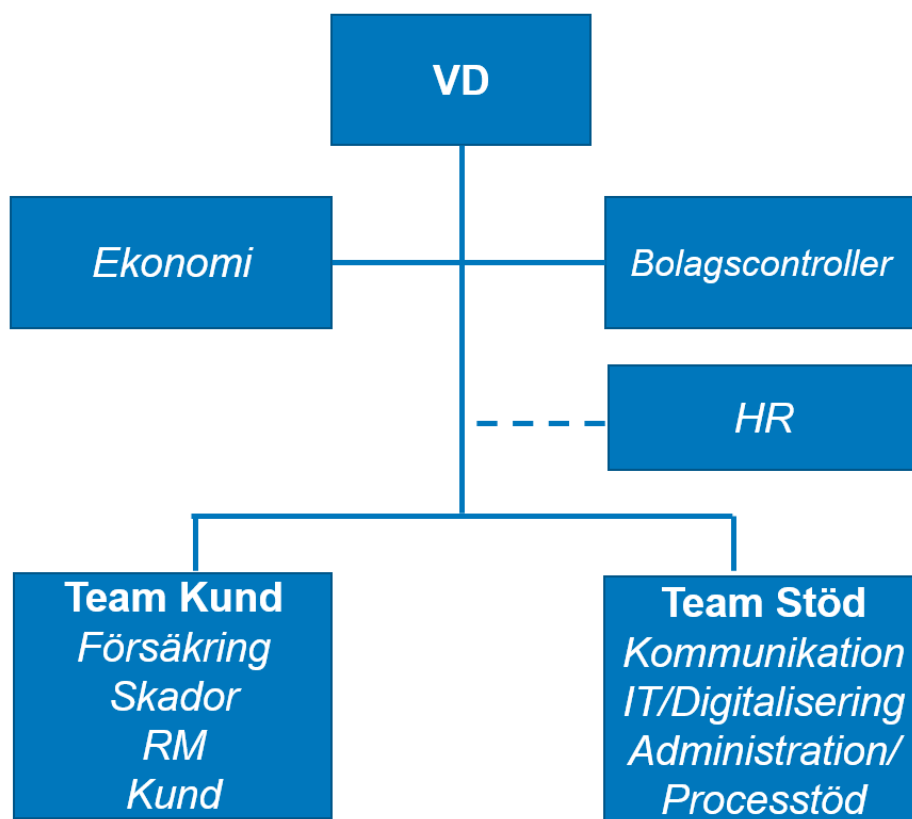
Vd skall sköta den löpande förvaltningen enligt styrelsens riktlinjer och anvisningar, som meddelas i denna instruktion eller på annat sätt, såsom bolagets bolagsordning samt vid var tid utfärdade direktiv från ägaren.

VD ska enligt VD-instruktionen bland annat se till att styrelsen löpande erhåller rapportering om utvecklingen av bolagets verksamhet, resultat, ställning och information om viktiga händelser, sörja för att bokföring, uppbörd etc. följer lagar och förordningar och verka för att god intern kontroll präglar organisationen och driften av företagets verksamhet.

Bolaget har en ledningsgrupp som är rådgivande till VD. Den består förutom av VD av ledare för team Kund och team Stöd.

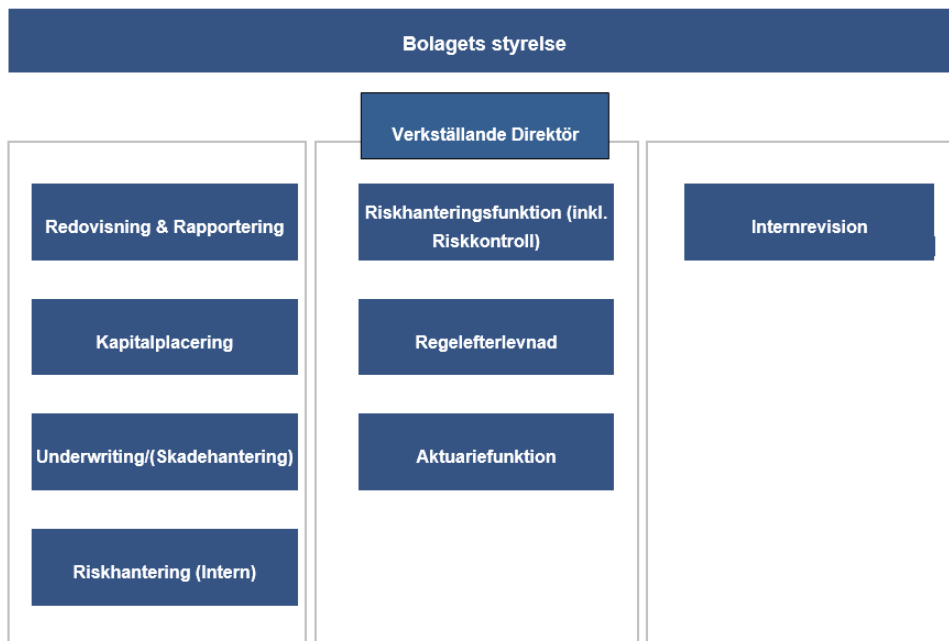
Organisation

Bolaget arbetar med fyra stycken huvudprocesser, Kundprocessen, Försäkringsprocessen, Skadeprocessen och RM processen. Bolagets stödprocesser är HR, Ekonomi, Bolagscontroller, Kommunikation, IT/Digitalisering och Administration/Processtöd.



Tre försvarslinjer

För att säkerställa ändamålsenlig riskhantering och intern kontroll är ansvarsfördelningen mellan olika typer funktioner baserat på principen om tre försvarslinjer. Modellen skiljer mellan den operativa verksamheten (första linjen), funktioner för övervakning och kontroll. (andra linjen) och funktioner för oberoende granskning (tredje linjen).



Bolagets ansvariga för kontrollfunktionerna och dess utförare

Funktion	Ansvarig	Utförare
Internrevision	Styrelseordförande Hans Olsson	KPMG AB
Regelefterlevnadsfunktion	Styrelseledamot Lars Lorentzon	Wesslau Söderqvist advokatbyrå i Stockholm KB
Riskhanteringsfunktion	Ekonomichef Björn Wennerström	Advisense AB (f.d.FCG Risk & Compliance AB)
Aktuariefunktion	Ekonomichef Björn Wennerström	Nordic Actuary AB

Interna styrdokument

De regler som styr bolagets verksamhet är primärt gällande lagstiftningar och regelverk som är tillämpliga för ett försäkringsbolag. Utöver det, så måste bolaget följa Finansinspektionens föreskrifter och allmänna råd, Svensk Försäkrings rekommendationer, den praxis som finns i försäkringsbranschen i Sverige samt interna styrdokument från ägaren Göteborgs Stad.

De interna styrdokument som är antagna i styrelsen, av VD eller på chefs- eller funktionsansvarig nivå utgör det ramverk som bolaget, tillsammans med ovan nämnda lagar och regler, har att förhålla sig till när det bedriver sin verksamhet. Alla medarbetare måste känna till och iakta gällande lagar och regler samt de interna styrdokument i sitt arbete.

Ersättningsförmåner

Göta Lejon har upprättat och offentliggjort en ersättningspolicy i enlighet med EIOPA-BoS-14/253 Riktlinje 9-10. Riktlinjen fastställs årligen av styrelsen. Bolagets verksamhet utförs av anställda tjänstemän, inklusive VD och vice VD, som inte har någon rörlig ersättning utöver lön. Ersättningssystem till anställda är styrelsens angelägenhet och ansvar liksom riskanalys, tillämpning och uppföljning. Inom styrelsen finns en särskilt ansvarig ledamot för ersättningsfrågor till anställda. Ledamoten är ordförande.

Styrelsens ersättning fastställs av Göteborgs kommunfullmäktige. Grundarvodet räknas varje år upp med den genomsnittliga löneutvecklingen som skett i kommunen för året innan. Utöver grundarvode utgår ersättning för förlorad arbetsinkomst. Bolaget har inga pensionsförpliktelser gentemot styrelsen. Styrelsen består av 5 ordinarie ledamöter samt 3 suppleanter. VD:s lön sätts av stadsdirektören för Göteborgs Stad. Vice VD:s lön sätts av VD.

I pensionskostnader ingår särskild löneskatt på pensionskostnader. Vid uppsägning från bolagets sida är VD, utöver lönen under uppsägningstiden (6 månader) berättigad till ett engångsbelopp om 18 månadslöner. Pensionskostnad för VD ligger inom ramen för ITP-planen. VD, styrelse och anställda har inga andra förmåner än vad som framgår nedan. Bolagets pensionsförpliktelser täcks genom inbetalningar till Skandia m fl. Anställda exklusive VD har sedan 1 jan 2020 pension genom KPA.

Ersättningar för styrelse och ledande befattningshavare 2023 och 2022 (kkr)

	Löner & andra ersättningar	Sociala kostnader, inkl pensionskostnader	(varav pensionskostnader)
	2023		
Ledningsgrupp inkl. vd och vice vd	2 744	2 138	1 275
Styrelse	300	94	-
Övriga anställda	6 599	3 595	1 532
TOTALT	9 643	5 827	2 807
	2022		
Ledningsgrupp inkl. vd och vice vd	2 770	1 845	974
Styrelse	209	66	-
Övriga anställda	7 628	4 584	2 148
TOTALT	10 607	6 495	3 122

B.2 Lämplighetskrav

Av bolagets Riktlinje för Lämplighetsprövning framgår att lämplighetsprövning ska göras vid tillsättning/val av person som inte tidigare prövats i rollen och gäller även för ersättare. Den personkrets som omfattas av lämplighetskraven ska vid varje tidpunkt uppfylla dessa krav. Om något oförutsett inträffar under året som kan ha inverkan på efterlevnaden av de krav som ställs på kompetens, erfarenhet och/eller gott anseende ska Bolaget överväga att genomföra en ny lämplighetsprövning.

Styrelseledamot/styrelsesuppleant/Styrelsens samlade kompetens: Kompetens, erfarenhet och anseende i enlighet med bolagets Riktlinje för lämplighetsprövning kontrolleras av Kommunfullmäktige (Valnämnd) innan beslut tas av bolagsstämman. Självtvärdering av styrelsen samlade kompetens utförs även årligen.

Verkställande direktör/Vice Verkställande direktör: Kompetens, erfarenhet och anseende i enlighet med bolagets Riktlinje för lämplighetsprövning kontrolleras av styrelsen innan beslut om tillsättning och minst årligen.

Ansvarig för nyckelfunktion: Kompetens, erfarenhet och anseende i enlighet med bolagets Riktlinje för lämplighetsprövning kontrolleras av VD innan beslut om tillsättning och minst årligen för kunskap och kompetens och minst vartannat år för anseende.

De som utför uppgifter inom nyckelfunktion: Lämplighetsprövas internt vid upphandling enligt LOU och sedan internt minst årligen avseende anseende och minst vartannat år avseende kompetens och erfarenhet.

Personkretsen som omfattas av lämplighetskraven ska besitta relevant kunskap och erfarenhet för det verksamhetsområde som de verkar i avseende följande områden:

- Försäkrings- och finansmarknaden
- Affärsstrategi och affärsmodell
- Företagsstyrning
- Finansiell och aktuariell analys
- Regelverk och lagstadgade krav som gäller den tillståndspliktiga verksamheten

Vid bedömningen av personens erfarenhet tas hänsyn till både teoretiska erfarenheter som har inhämtats genom utbildning och de praktiska erfarenheter som tidigare befattningar har gett.

Kunskapen och erfarenheten ska vara tillräcklig för att kunna utöva ett sunt och ansvarsfullt arbete. För styrelsen ska lämplighetskraven ställas i relation till kravet på sund och ansvarsfull företagsledning vilket innebär att det är den samlade kompetensen i styrelsen som ska vara lämplig. Samtidigt ställs det krav på styrelseledamöternas individuella kompetens och erfarenheter avseende tilldelade arbetsuppgifter. Det ställs även krav på att personerna som ska prövas internt och externt har ett anseende och integritet som motsvarar högt ställda krav. Personer som omfattas av lämplighetskraven får inte vara straffade, inte vara försatta i konkurs eller ha återkommande betalningsproblem.

Vid lämplighetsprövning så ansvarar den ansvarige för styrelseprocessen för att bilaga 2a och/eller bilaga 2b i FFFS 2018:15 fylls i och skickas in till Finansinspektionen.

B.3 Riskhanteringsystem inklusive egen risk- och solvensbedömning

Riskstrategin är en integrerad del i bolagets verksamhetsstyrning vilken, givet bolagets affärsstrategi, syftar till att styra bolagets risktagande så att en bra avvägning av risktagandet sker. Riskstrategin uppdateras årligen som en del av bolagets strategi- och affärsplaneringsarbete och baseras bland annat på erfarenheter och lärdomar från bolagets egna risk- och solvensbedömning. Riskkaptiten uttrycks genom att ange ett intervall för bolagets risktolerans. Risktoleransen i sin tur uttrycks som en funktion av bolagets solvenskvot beräknad enligt standardformeln för Solvens 2. Bolagets verksamhet bygger på ett aktivt risktagande. Vissa risker ingår som ett naturligt led i verksamheten medan andra så långt som möjligt bör minimeras.

Riskstrategin säkerställer att alla risker som påverkar balans- och resultaträkningen är identifierade, värderade, hanterade, kontrollerade och rapporterade. Vidare ska risken i försäkringsrörelsen reflekteras i prissättningen. Riskstrategin ska också fastställa den kapitalbas som anses vara tillräcklig i förhållande till de inneboende risker som verksamheten utsätts för. Bolagets riskkaptit bestäms årligen av styrelsen.

Bolagets riskhantering och kontroll ska identifiera, mäta och analysera risker som kan förhindra bolaget att nå sina mål. Bolagets styrelse ansvarar för att riskerna är rätt hanterade och under kontroll. Varje år görs en riskanalys som identifierar och värderar de väsentligaste riskerna. Dessa risker ska sedan behandlas under året. Det finns en arbetsordning som fördelar ansvaret mellan styrelsen och verkställande direktören. Styrelsen styr verksamheten bland annat genom policyer och riktlinjer.

Riskhanteringsfunktionen ska arbeta självständigt för att följa upp bolagets system för riskhantering, och informera styrelse och bolagets ledning. Funktionen ska löpande följa upp, analysera och rapportera om bolagets övergripande riskbild. Vidare arbetar funktionen med löpande råd och stöd med hanteringen av risker, och stöttar bolaget med att årligen identifiera, följa upp och värdera samtliga identifierade risker.

Det finns en regelefterlevnadsfunktion som utgör ett stöd för att säkerställa att verksamheten drivs enligt gällande regler. Denna funktion är underställd verkställande direktören och fullgörs av extern konsult. Styrelsen har sett till att det finns en funktion som granskar och utvärderar den interna kontrollen (internrevision). Denna funktion utförs av en auktoriserad revisionsbyrå.

Risk utgör en väsentlig del av bolagets verksamhet. Skadeförsäkring går ut på att överföra risk från försäkringstagaren till försäkringsgivaren. Bolaget tar in premier från stadens olika förvaltningar och bolag och förbinder sig att ersätta dem om en försäkrad skadehändelse inträffar. Risktagande är nödvändigt för att uppnå verksamhetens mål och sker utifrån medvetna beslut. Bolaget arbetar strukturerat med riskhantering för att skapa möjlighet till medvetna beslut, understödja strategiska mål samt undvika förluster. I alla beslut ska hänsyn

tas till risk och regelefterlevnad. Bolaget är verksamt på en reglerad marknad varvid regelöverträdelser inte är acceptabla. Compliancerisker är därför inte föremål för medvetet risktagande.

Bolagets rörelseresultat beror dels på det försäkringstekniska resultatet, dels på avkastningen på placeringstillgångarna. Korrekt prissättning av försäkringsavtalen avgör helt och hållet det försäkringstekniska resultatet. Det finns risk för ogynnsamma resultatutfall beroende på den naturliga osäkerhet som finns när det gäller skadefall. För att hantera denna osäkerhet köper bolaget extern återförsäkring av bolag med god finansiell styrka. Placeringsverksamheten är mycket enkel och med mycket låg risk eftersom alla placeringar görs hos ägaren, Göteborgs Kommun, som är finansiellt stark (AA+ enligt ratinginstitutet S&P).

Göta Lejon driver ett aktivt skadebegränsande och skadeförebyggande arbete där analys och uppföljning liksom tidig upptäckt och rätt åtgärd är viktiga delar. Genom att bolaget dessutom ger kunderna skadeförebyggande bidrag kan insatser styras dit de bäst behövs. Arbetet sker dels genom egen medverkan och/eller skadeförebyggande bidrag. Mycket skadeförebyggande arbete sker genom implementering av olika typer av fysiskt skydd. En väsentlig del av det skadeförebyggande arbetet är att installera och underhålla olika larmsystem för tidig upptäckt. Bolaget stödjer kunderna avseende installation av brand- och inbrottslarm i första hand till skolor/förskolor men även till idrotts-, kultur- och industribyggnader.

Viktiga dokument i arbetet är ägardirektiv för bolaget, Göteborgs Stads riktlinje för försäkringsfrågor och Säkerhetspolicy för Göteborgs Stad. Göta Lejon ska aktivt medverka och vara en av de drivande i kommunens gemensamma säkerhetsarbete. För att det skadeförebyggande arbetet ska fungera väl måste varje förvaltning eller bolag ha en säkerhetschef eller motsvarande. Genom regelbundna och dokumenterade kundbesök med både säkerhetsansvarig och försäkringsansvarig hos kund följer bolaget upp i vilken utsträckning stadens förvaltningar och bolag följer policyn och försäkringsvilkorens krav, samt hur kundernas försäkringslösningar stämmer överens med deras behov.

Bolagets skadeförebyggande program innehåller en besiktningsplan med alla försäkrade objekt med ett värde över 150 miljoner kr. På dessa objekt kommer en riskbesiktning att utföras vartannat till vart femte år.

Rapportering av bland annat aggregerat resultat för året, balansräkning, solvenskvot och storskador sker månatligen till styrelsen och riskhanteringsfunktionen och regelefterlevnadsfunktionen rapporterar kvartalsvis.

Den egna risk- och solvensbedömningen är en årlig process som följer instruktionerna i Riktlinje för Egen risk och solvensanalys. Det övergripande målet med den egna risk- och solvensbedömningen är att säkerställa att bolagets kapital är, och förblir, tillräckligt för att bära de risker som följer av bolagets affärsplan. Analysen samordnas med bolagets treåriga affärsplan och genomfördes 2023 under hösten med utgångspunkt i förhållandena per den sista september 2023.

Styrelsen beslutade om känslighetstester och scenarion för vilka påverkan på bolagets verksamhet och kapitalkrav analyserades. Bolagets ekonomichef, understödd av

riskhanteringsfunktionen och aktuariefunktionen, genomförde och dokumenterade arbetet i en rapport som sedan diskuterades och beslutades av styrelsen i december 2023. Rapporten utgör underlag för styrelsen för att besluta om åtgärder.

B.4 Internkontrollsystem

Med intern styrning och kontroll avses den process genom vilken styrelse, VD och övrig företagsledning samt anställda säkerställer:

- Ändamålsenlig och effektiv organisation samt förvaltning av verksamheten;
- Tillförlitlig finansiell rapportering;
- Effektiv drift och förvaltning av informationssystemen;
- God förmåga att identifiera och mäta samt övervaka och hantera risk; samt
- God regelefterlevnad ("Intern styrning och kontroll").

B.4.1 Funktion för regelefterlevnad

Enligt bolagets Riktlinje för regelefterlevnad ska bolaget ha en funktion för regelefterlevnad samt lämpliga rutiner för att kunna identifiera och åtgärda bristande regelefterlevnad. Rutinerna ska även säkerställa att FI kan utöva effektiv tillsyn över Bolaget. Syftet med riktlinjerna är att säkerställa att bolagets arbete med regelefterlevnad bedrivs effektivt och ändamålsenligt samt i enlighet med tillämpliga regelverk. Riktlinjerna ska årligen godkännas och fastställas av styrelsen. Senaste uppdateringen av riktlinjen gjordes under 2023. Funktionen har också till uppgift att ge råd och stöd i legala frågor till bolagets ledning, anställda och styrelse i samband med sin oberoende granskning och kontroll av regelefterlevnaden.

Bolaget har lagt ut utförandet av funktionen för regelefterlevnad till en extern tjänsteleverantör. Bolagets ansvarige för funktionen är bolagscontroller Petra Willquist.

B.5 Internrevisionsfunktion

Internrevisionsfunktionen är en självständig funktion inom organisationen som undersöker och utvärderar ändamålsenlighet i den interna styrningen och kontrollen samt andra delar av företagsstyrningssystemet. Funktionen undersöker och utvärderar även efterlevnad avseende interna strategier, styrande dokument, processer och rapporteringsrutiner. Funktionen är organisatoriskt placerad helt fristående från verksamheten med direkt rapporteringslinje till styrelsen.

Styrelsen godkänner och har rätt att ändra revisionsplan. Internrevisionsfunktionen tar inte emot instruktioner från styrelsen under genomförande av granskning och vid utvärdering och rapportering av revisionsresultat.

Bolaget har lagt ut utförandet av internrevisionsfunktionens arbetsuppgifter till en extern tjänsteleverantör. Bolagets ansvarige för funktionen är Styrelseordförande Hans Olsson.

I bolagets Riktlinje för internrevision fastställs internrevisionsfunktionens ansvar och befogenheter och det poängteras att internrevisionsfunktionen inte tar emot instruktioner från styrelsen under genomförande av granskning och vid utvärdering och rapportering av revisionsresultat. Andra områden som omfattas av riktlinjen är lämplighetskrav och rapportering till och från funktionen. Syftet med riktlinjerna är att säkerställa att arbetet inom bolagets internrevisionsfunktion bedrivs på ett väl fungerande och ändamålsenligt sätt samt med tydliga gränssnitt och väl fungerande samarbete gentemot verksamheten. Riktlinjerna ska minst årligen godkännas och fastställas av styrelsen. Senaste uppdatering gjordes under 2023.

Varje år görs även en genomgång och bedömning av verksamhetens hantering av tidigare internrevisionsiakttagelser.

Granskningsplanen har beaktat obligatoriska områden för internrevisionen enligt Försäkringsrörelselagen (2010:2043), operationella områden såsom verksamhetskritiska processer samt regulatoriskt drivna granskningsområden.

B.6 Aktuariefunktion

Aktuariefunktionen har uppdrag som en självständig funktion att samordna och validera beräkningen av de försäkringstekniska avsättningarna.

Under 2023 har Aktuariefunktionen granskat:

- De försäkringstekniska avsättningarna inklusive kassaflöden och bästa skattning
- Beräkning av solvenskapitalkrav
- Solvensberäkningar i ERSA
- Premiens tillräcklighet
- Försäkringstekniska riktlinjer
- Försäkringstekniskt beräkningsunderlag
- Återförsäkringsprogrammet
- Datakvalitet

Bolaget har infört aktuariefunktionen som en oberoende kontrollfunktion i andra försvarslinjen samt lagt ut utförandet av aktuariefunktions arbetsuppgifter till en extern tjänsteleverantör. Bolagets ansvarige för funktionen är ekonomichef Björn Wennerström.

B.7 Uppdragsavtal

I enlighet med bolagets Riktlinje för Outsourcing kan bolaget, när styrelsen anser att det är en fördel för bolaget och dess kunder, från tid till annan uppdra åt annan juridisk person att utföra bolagets försäkringsrörelse eller funktioner eller verksamheter som har ett naturligt samband med försäkringsrörelsen (outsourcing).

Styrelsen ska godkänna verksamhet som ska utföras på uppdragsavtal. Beslutet skall föregås av en riskanalys. Om bolaget avser att lägga ut en betydande del av sin tillståndspliktiga verksamhet, eller verksamhet som har ett naturligt samband med denna eller dess stödfunktioner på en extern part, skall bolaget anmäla detta i förväg till Finansinspektionen.

VD ansvarar för att styrelsen tillställs riskanalysen samt att erforderliga avtal upprättas med extern part i enlighet med LOU. VD ansvarar för uppföljning av den verksamhet som utförs på uppdragsavtal förutom aktuariella tjänster, internrevision, compliance och riskhantering där respektive ansvarig för nyckelfunktionen ansvarar för detta. VD:s ansvar för uppföljning kan delegeras.

Riskanalys skall genomföras av bolaget och vara ett underlag för styrelsens beslut om outsourcing. Riskanalysen skall minst innehålla en beskrivning av hur minimikraven som ska vara uppfyllda för att verksamhet ska få bedrivas av extern part genom uppdragsavtal. Dessa minimikrav är:

- tillräcklig beställarkompetens finns inom bolaget,
- det kan säkerställas att gällande sekretesskydd kan vidmakthållas,
- bolaget kan styra, följa upp och revidera uppdraget i tillräcklig omfattning,
- leverantören har tillräcklig kompetens för att långsiktigt utföra uppdraget med god kvalitet och med väl fungerande internkontroll,
- bolaget och leverantören upprättar och vidmakthåller en beredskapsplan för den aktuella verksamheten i syfte att om möjligt mildra effekterna av oförutsedda händelser
- Finansinspektionens möjlighet att bedriva tillsyn av den aktuella verksamheten vidmakthålls
- bolaget fortsatt kan tillgodose samtliga sina skyldigheter mot sina intressenter inklusive Finansinspektionen och samtliga kunder,
- frågor kring jäv och intressekonflikter identifieras och utreds
- att reglerna om offentlig upphandling följs
- den utlagda verksamheten regleras i ett skriftligt avtal där parternas samtliga rättigheter och skyldigheter regleras

Bolaget har under 2023 precis som tidigare år förlagt ett antal centrala funktioner hos externa tjänsteleverantörer. Vilka dessa är och vem som ansvarar för respektive funktion framgår i tabellen nedan.

2023			
Central/ Nyckelfunktion	Beställare hos Göta Lejon	Ansvarig hos Leverantör	Namn på Leverantör
Aktuarie	Björn Wennerström	Ola Hestnes	Nordic Actuary AB
Riskhantering	Björn Wennerström	Jonatan Björkman	Advisense AB (f.d. FCG Risk & Compliance AB)
Compliance	Lars Lorentzon	Johan Grenefalk	Wesslau Söderqvist advokatbyrå i Stockholm KB
Internrevision	Hans Olsson	Olof Arwinge	KPMG AB

Verksamhet som idag bedrivs på uppdragsavtal är IT, skadereglering, aktuariella tjänster och utförandet av kontrollfunktionerna.

B.8 Övrig information

Ingen väsentlig övrig information föreligger.

C. Riskprofil

Bolagets risktolerans bestäms årligen av styrelsen och uttrycks som en funktion av Bolagets solvenskvot beräknad enligt standardformeln. Risktoleransens nedre gräns satts till 150 % och den övre gränsen till 250 % av solvenskvoten. Om solvenskvoten befinner sig inom målintervall ska bolaget agera för att bibehålla kvoten därinom.

Under 2023 har bolagets solvenskvot varit inom toleransnivåerna.

C.1 Teckningsrisk

Teckningsrisken avser risken för förlust eller ogynnsam förändring av de försäkringstekniska skulderna till följd av osäkerhet i prissättning och avsättningsantaganden. Risker förekommer i samband med prissättning av produkter, vid beräkning av försäkringstekniska avsättningar samt händelser av katastrofkaraktär.

Bolaget tecknar försäkringar enligt Göteborgs stads försäkringspolicy. Bolaget tar hänsyn till risk då premier bestäms med hjälp av vedertagna principer. Bolaget säkerställer genom återförsäkring att skadeförsäkringsrisken är inom givna ramar via beslutat självbehåll. Premierisk föreligger om det finns risk att den beräknade premien inte täcker det förväntade skadebeloppet. Reservrisk finns om det finns risk för att den avsatta reserven för inträffade skador inte är tillräcklig. Göta Lejon arbetar med noggrann uppföljning av samtliga skador och gör avsättningar till IBNR. Avsättningarna följs upp per respektive skadeår och bransch genom så kallade avvecklingstrianglar där det framgår hur väl reserverna stämmer överens med det slutliga skadefallet. Avsättningarna kontrolleras av bolagets aktuarie. Bolaget köper också extern revision av skadorna. Katastrofrisk är risk för mycket stora skador. De försäkringstekniska avsättningarna d v s avsättning för ej intjänad premie och avsättning för oreglerade skador redovisas i nominella belopp i balansräkningen. Ur redovisningssynpunkt är därför bolaget endast utsatt för förändringar i den framtida inflationen. Det ekonomiska värdet av dessa avsättningar, d v s nuvärdet av de framtida utbetalningarna påverkas däremot av ränteläget. För bolaget är tiden mellan skadetillfället och utbetalning relativt kort eftersom egendomsaffären är dominerande i bolaget. Räntelägets svängningar är därför inte en väsentlig risk för bolaget.

Uppföljningar och resultatanalyser skall ske genom att för varje homogen riskgrupp separat följa utvecklingen av enskilda försäkringsår så långt tillbaka i tiden som möjligt eller så långt tillbaka som bedöms relevant. Uppföljningar och analyser av premiesättningen och premiens tillräcklighet skall i första hand ske brutto före avgiven återförsäkring.

Premieinkomst i kkr		
Direkt försäkring i Sverige	2023	2022
Egendom	182 410	162 880
Ansvar	28 816	26 709
Motorfordon, ansvar mot tredje man	9 913	9 200
Motorfordon, övriga klasser	10 958	10 593
TOTALT	232 097	209 381

Tabell känslighetsanalys, premierisk. Inverkan på resultat före skatt och dispositioner.			
Kkr		2023	2022
1 procentenhet förändring i totalkostnadsprocenten		1 247	1 274
1% förändring i premienivån före avg. återförsäkring		2 321	2 094
1% förändring i skadekostnad före avg. återförsäkring		928	650
1% förändring i återförsäkringspremien		1 074	819

Det finns risk för ogynnsamma resultatutfall beroende på den naturliga osäkerhet som finns när det gäller skadeutfall. För att hantera denna osäkerhet köper bolaget extern återförsäkring av bolag med god finansiell styrka. Analys av resultat för avgiven återförsäkring sker separat.

Riskprofil skadeförsäkringsrisken

Bolagets riskprofil sammanfattas i nedanstående tabell som visar genomsnittliga värden under de senaste 5 åren vad gäller bruttoskadebelopp, standardavvikelsen av årsskadebeloppen, antal skador över självrisk per år, medelskadebelopp per år samt största bruttoskadan som har inträffat.

Försäkringslimiten, dvs. den högsta skadekostnaden per försäkringsklass som bolaget tecknar, självbehållet per skada och det årliga aggregerade självbehållet illustrerar bolagets riskaptit.

Egendom präglas av relativt få skador per år och domineras av mindre och medelstora skador, Skadehistoriken uppvisar en jämförelsevis stor standardavvikelse, vilket indikerar att totala skadornas storlek kan variera kraftigt från år till år.

Ansvar har väsentligt lägre skadekostnad per år och en lägre spridning i form av standardavvikelse. Dock karaktäriseras försäkringsklassen, liksom Egendom, av små till mellanstora skador.

Trafikansvar präglas av fler antal skador, men genomsnittligt lägre skadebelopp och lägre standardavvikelse för skador per år, vilket innebär att skadekostnaderna för denna försäkringsklass är mer stabila från år till år.

Kasko liknar Trafikansvar när det gäller antal skador och skadeprofil i allmänhet.

	Egendom	Ansvar	Trafikansvar	Kasko
Skadekostnad per år*	49 Mkr	12 Mkr	4 Mkr	5 Mkr
Standardavvikelse per år	20 Mkr	4 Mkr	1 Mkr	1 Mkr
Antal skador per år (exkl. nollskador)*	42	27	137	243
Skadebelopp per skada	1170 Tkr	449 Tkr	30 Tkr	20 Tkr
Största skada	108 Mkr	22 Mkr	2 Mkr	3 Mkr
Limit	4 250 Mkr	300 Mkr	300 Mkr	44 Mkr
Självrisk försäkringstagare	52 Tkr- 15 Mkr	52 Tkr- 260 Tkr	7 Tkr - 70 Tkr	1 Tkr - 5 Mkr
Självbehåll per skada	17,5 Mkr	5 Mkr	5 Mkr	Värde på fordon- 3 Mkr
Självbehåll per år	35 Mkr	15 Mkr (+15 Mkr Covid)	15 Mkr	Obegr.

* Förväntad slutligt utfall baserat på data och skattningar per 2023-09-30

Tabellen nedan visar bolagets bruttoexponering, självbehåll samt risktolerans för självbehåll för de olika försäkringsprogrammen.

Försäkring	Försäkringsbelopp (Brutto exponering)	Självbehåll (för egen räkning)	Bolagets Risktolerans för självbehåll
Egendomsförsäkring Staden	2,0 miljarder per skada	17,5 Mkr per skada 35 Mkr per år	20 Mkr per skada/ 75 Mkr per år
Egendomsförsäkring Göteborg Energi / Renova	4,25 miljarder per skada	10 Mkr per skada 20 Mkr per år	
Egendomsförsäkring Framtiden	1 miljard per skada	5 Mkr per skada 5 Mkr per år	
Terrorismförsäkring Egendom	1 miljard per skada	15 Mkr per skada 15 Mkr per år	
Ansvarsförsäkring inkl Covid	300 Mkr per skada	5 Mkr per skada 30 Mkr per år	10 Mkr per skada/ 30 Mkr per år
Förmögenhetsbrott	100 Mkr per skada och år	5 Mkr per skada	10 Mkr per skada
Motorfordon trafikansvar	300 Mkr per skada	5 Mkr per skada 15 Mkr per år	10 Mkr per skada/ 15 Mkr per år
Motorfordon delkasko	värdet av varje fordon	värdet av varje fordon	10 Mkr per skada
Motorfordon vagnskada	värdet av varje fordon	värdet av varje fordon	10 Mkr per skada
Spårvagn järnvägsansvar	300 Mkr per skada	5 Mkr per skada 15 Mkr per år	10 Mkr per skada/ 15 Mkr per år
Spårvagn kasko	44 Mkr per skada	3 Mkr per skada	10 Mkr per skada

C.2 Marknadsrisk

Marknadsrisk är risken att bolagets tillgångar minskar på grund av rörelser i priserna för tillgångarna på marknaden. Marknadsrisk inkluderar ränterisk, valutakursrisk, aktierisk, koncentrationsrisk och fastighetsrisk. Marknadsrisken är mycket begränsad då bolaget endast har två placeringstillgångar, en revers utställd av bolagets yttersta ägare, Göteborgs kommun

samt medel på koncernkonto tillhörande Göteborg Kommun, vilket medför att varken aktierisk eller fastighetsrisk föreligger. Inte heller någon valutakursrisk föreligger då bolagets samtliga tillgångar och skulder är i SEK. Slutligen vad gäller ränterisken är denna obefintlig som en följd av både tillgångarnas och skuldernas korta duration.

Bolaget anser att detta är aktsamma investeringar eftersom Göteborgs kommun har AA+, den näst högsta ratingen hos Standard & Poor's. Göteborgs kommun har beskattningsrätt och är därmed, enligt vår tolkning, att jämföras med en stat. Bolaget finner det därför inte nödvändigt sett till bolagets riskprofil att sprida riskerna ytterligare och då statsobligationer emitterade av medlemsländer i EU är undantagna från kapitalkrav för både spread- och koncentrationsrisk är bolaget bedömning av detsamma gäller bolagets tillgångar.

Bolagets placeringstillgångar (kkr)

	2023-12-31	2022-12-31
Lån till Göteborgs Stad i form av revers	380 000	340 000
Lån till Göteborgs Stad i form av kommunkonto	56 732	61 315
Summa placeringstillgångar	436 732	401 315

C.3 Kreditrisk

Som framgår av C.2 Marknadsrisk har bolaget inga tillgångar för vilka något kapitalkrav under modulen för motpartsrisk föreligger utan alla placeringar görs i reverser utställda av Göteborgs kommun eller placeringar på koncernkonto för vilka kreditrisken är obetydlig eftersom Göteborgs Kommun har AA+ i rating och beskattningsrätt.

Den kreditrisk som bolaget har utgörs av bolagets exponering mot återförsäkrare. För att begränsa denna risk accepterar bolaget Göta Lejon inte återförsäkrare med sämre rating än A- enligt Standard & Poor's skala, eller motsvarande för annan likvärdig bedömare.

ÅTERFÖRSÄKRARNAS ANDEL AV FÖRSÄKRINGSTEKNISKA AVSÄTTNINGAR

	Avsättning för ej intjänade premier och kvar-dröjande risker	Avsättning för inträffade och rapporterade skador	Avsättning för IBNR	Totalt
Kkr	2023			
Förändring under perioden				
Ingående balans	-	35 112	-	37 257
Förändring tidigare räkenskapsår	-	16 174		-2 145
Årets avsättning	-			
Förändring i avsättning	-	16 174		-2 145
Utgående balans	-	51 286		35 112

Återförsäkrandel per kreditbetyg			
andel återförsäkringspremie i procent per kreditbetyg			
2023	2022		
Procent andel	Procent andel	Rating	Förändring
0	4	A-	-4
0	0	A	0
44	45	A+	-1
38	34	AA-	4
17	16	AA	1
1	1	AA+	0
0	0	AAA	0
100	100		0

Bolaget följer kontinuerligt upp återförsäkrarnas rating.

C.4 Likviditetsrisk

Bolagets likviditetsbehov analyseras per budgetår baserat på den likviditetsprognos som upprättas i samband med bolagets affärsplanering. Bolagets likvida medel ska åtminstone uppgå till av styrelsen beslutad nivå som definieras i bolagets finansiella anvisning.

Göta Lejon har som rutin att alltid ha minst 15 Mkr i likvida medel, som ska motsvara ca två månaders drifts- och skadeutbetalningar. Som likvida medel räknas medel som kan disponeras inom tre dagar.

Bolaget har ingen Expected Profit In Future Premium då bolaget endast tecknar ettårsavtal.

C.5 Operativ risk

Den operativa risken avser risken för förluster till följd av felaktiga eller misslyckade interna processer och rutiner, mänskliga fel, felaktiga system, externa händelser, interna och externa bedrägerier och legala risker.

Risker som bedöms vara större än schablonvärdet enligt standardformeln i Solvens II ska undvikas eller reduceras och dessa åtgärder ska återrapporteras till styrelsen.

Göta Lejons operativa risker utvärderas årligen i workshop med verksamheten. Den senaste utvärderingen ägde rum den 24e oktober 2023, tillsammans med verksamhetskunnig personal på Göta Lejon samt några ledamöter från styrelsen. Vid utvärderingen värderas alla identifierade risker både avseende sannolikhet och konsekvens. Utvärderingen resulterade i ett riskregister med 27 risker klassificerade som "Medel" samt 3 klassificerade som "Låg". De högst värderade riskerna avser:

- Risk att Göta Lejon värderar fel till >15% och att detta ej täcks av återförsäkring.
- Risk att återförsäkring ej täcker behovet.
- Risk för stora skador på flera återförsäkringsprogram, påverkan på resultatet (inget gemensamt årligt aggregat)

- Risk för otillbörlig tillgång till information hos anställda eller externa på grund av bristande säkerhet, inloggning, lagring, felaktig klassificering eller dataintrång.

Bolaget arbetar kontinuerligt med att minska eller eliminera dessa risker. Bolaget uppdaterar årligen sin kontinuitetsplan samt arbetar enligt principen två par ögon. Bolaget följer upp sin utlagda verksamhet och följer upp rekommendationer från den andra och tredje försvarslinjen.

IKT-risk och säkerhetsrisk som en delkomponent i operativ risk är risk för förlust som beror på brott mot konfidentialiteten, på att integriteten hos system och data inte fungerar, på att system och data är olämpliga eller otillgängliga, eller på oförmåga att ändra på IKT:n inom rimlig tid och till rimliga kostnader när miljö eller verksamhetskraven förändras (dvs. flexibilitet). Detta inkluderar cyberrisker och informationssäkerhetsrisker till följd av otillräckliga eller icke-funktionella interna processer eller externa händelser, däribland cyberattacker eller otillräcklig fysisk säkerhet.

Bolaget har en rad interna policyer och riktlinjer som på ett eller annat sätt berör IKT.

Bolagets operativa hantering av informationssäkerhet är främst utlagt på IT-support inom Göteborg Stad för närvarande via uppdragsavtal med Intraservice.

Som ett captiveförsäkringsbolag inom Göteborg Stad har Bolaget inte IT-drift för egen räkning. Stadens IT-ansvarig (Intraservice) svarar för att Bolaget har de säkerhetsåtgärder, rutiner och funktioner som krävs för att säkerställa en tillräckligt hög säkerhetsnivå i enlighet med externa och interna krav.

Det har inte skett några väsentliga förändringar i riskexponeringen för IKT risker under rapporteringsperioden.

C.6 Övriga materiella risker

Bolaget är exponerat mot klimatrelaterade risker i sin verksamhet i tecknande av försäkring mot Göteborg i form av högre skadekostnader.

Bolagets klimatrelaterade risker bedöms som materiella, särskilt fysiska risker bedöms höga. Effekten av dessa risker är svårbedömd på grund av klimatets och försäkringsaffärens komplexitet, osäkerheten i denna kvalitativa analys är hög. Analysen ger en indikation om vilka klimatrisker som förväntas ha en materiell effekt på kort eller lång sikt.

Nedan redovisas analysen av materialitet på kort, medellång och lång sikt.

<i>Fysiska risker</i>	<i>Bedömd materialitet kort sikt (1-5 år)</i>	<i>Bedömd materialitet medellång sikt (5-20 år)</i>	<i>Bedömd materialitet lång sikt (+20 år)</i>
Skyfall & Översvämning	Materiell	Materiell	Materiell
Stormar	Materiell	Materiell	Materiell
Torka	Ej materiell	Ej materiell	Ej materiell
Stigande havsnivåer	Ej materiell	Materiell	Materiell
<i>Omställningsrisker</i>			
Teknologi	Materiell	Materiell	Materiell
Sjukdomar	Ej materiell	Ej materiell	Ej materiell
Legalt	Ej materiell	Ej materiell	Ej materiell
Politisk	Materiell	Materiell	Materiell

C.7 Övrig information

Ingen väsentlig övrig information föreligger.

D. Värdering för solvensändamål

I enlighet med föreliggande regelverk ska Bolaget värdera tillgångar och skulder enligt följande principer:

- Tillgångar ska värderas till det belopp för vilket de skulle kunna utväxlas i en transaktion mellan kunniga parter som är oberoende av varandra och har ett intresse av att transaktionen genomförs.
- Skulder ska värderas till det belopp för vilket de skulle kunna överlåtas eller regleras i en transaktion mellan kunniga parter som är oberoende av varandra och har ett intresse av att transaktionen genomförs.

Som generell huvudprincip ska värdering av tillgångar och skulder – förutom där Solvens 2 regelverket anger explicita värderingsregler ske i enlighet med av EU godkända internationella redovisningsregler (International Financial Reporting Standards, IFRS (EU)), under förutsättning att dessa standards omfattar värderingsmetoder som är överensstämmande med ovan värderingsprinciper. Vidare ska individuella tillgångar och skulder värderas separat och under antagandet att bolaget kommer att fortsätta bedriva sin affär i nuvarande form (going concern).

Som framgår av avsnittet nedan innebär omvärderingen av försäkringstekniska avsättningar att kapitalbasen ökar med 26 243 kkr (33 328 kkr) och uppskjuten skatt innebär att kapitalbasen minskar med 5 406 (6 866 kkr) d.v.s. totalt sett ökar kapitalbasen med 20 836 kkr (26 463 kkr).

D.1 Tillgångar

Per 31 december 2023 utgjordes bolagets tillgångar av följande poster i kkr:

		Solvens II värde	Värde enligt redovisningen
Tillgångar		C0010	C0020
Statsobligationer	R0140	437 104	436 733
Fordringar enligt återförsäkringsavtal	R0270	-15 299	57 320
Försäkringsfordringar och fordringar på förmedlare	R0360	1 086	1 086
Fordringar (kundfordringar, inte försäkring)	R0380	3 212	3 212
Övriga tillgångar som inte visas någon annanstans	R0420	1 820	2 191
Totala tillgångar	R0500	429 515	502 134

Värderingen av tillgångarna i Solvens II följer till stor del värderingen enligt internationella redovisningsregler, men undantag finns dock vilket framgår av nedan:

1. De räntebärande tillgångarna (R0140), vilka huvudsakligen omfattar reversen till Göteborgs Stad redovisas till upplupet anskaffningsvärde med tillämpning av effektivräntemetoden. Bolaget har gjort bedömningen att verkliga värdet inte skiljer sig från det upplupna anskaffningsvärdet. Skillnaden mellan Solvens II värdet och värdet enligt redovisningen består av upplupen ränteintäkt.
2. Övriga tillgångar (R0420) utgörs av upplupna intäkter och förutbetalda kostnader. Skillnaden mellan Solvens II värdet och värdet enligt redovisningen består av upplupen ränteintäkt.

Värderingsskillnaden för Återförsäkrares andel av försäkringstekniska avsättningar förklaras under D.2 Försäkringstekniska avsättningar.

D.2 Försäkringstekniska avsättningar

Vid beräkningen av de försäkringstekniska avsättningarna grupperas bolagets avtal i följande homogena riskgrupper: Ansvar, Järnvägsansvar, Egendom, Trafikansvar samt Motor. Vid solvensredovisningen aggregeras Ansvar och Järnvägsansvar till affärgrenen Ansvar.

Bolagets bedömning av proportionalitet har gjorts med hänsyn till riskernas omfattning, art och komplexitet.

Eftersom bolagets verksamhet begränsas till att täcka risker som härrör från Göteborgs Stad anses verksamhetens omfattning som liten. Bedömningen när det gäller riskernas art och komplexitet har gjorts med stöd av riktlinje 45 och 46 i styrdokumentet EIOPA-BoS-14/16.

Bolagets risker kan anses homogena och saknar komplexa strukturer och beroenden. Metoderna som används vid beräkningen av försäkringstekniska avsättningar, FTA, är valda med hänsyn till detta.

FTA har beräknats enligt bästa skattningsprincipen. Den bästa skattningen motsvarar det sannolikhetsvägda nuvärdet av framtida kassaflöden där kassaflödet diskonteras med den riskfria räntesatsen avseende svenska kronor för varje framtida tidpunkt. Räntesatsen är publicerad av EIOPA och refereras i denna rapport som diskonteringsräntan.

Riskmarginalen motsvarar det belopp som ett annat försäkringsföretag kan förväntas kräva, utöver den bästa skattningen av framtida kassaflöden, för att ta över och infria försäkringsföretagets åtaganden mot försäkringstagarna och andra ersättningsberättigade. Riskmarginalen beräknas som helhet för hela portföljen med hjälp av metoden som är beskriven av formel 13 i Bolagets styrdokument Försäkringstekniskt beräkningsunderlag, med förenklad metod i enlighet med EIOPAs 'Riktlinjer för värdering av försäkringstekniska avsättningar'. Fördelningen av riskmarginalen per försäkringsgren har gjorts i proportion till bästa skattningen brutto för varje försäkringsgren.

Den försäkringstekniska avsättningen utgörs av summan av bästa skattningen av framtida kassaflöden samt riskmarginalen.

Avsättningen för icke rapporterade (okända) skador, dvs. skador som har inträffat men ännu ej rapporterats, även kallat IBNR reserven (Incurred But Not Reported), beräknas med hjälp av olika vedertagna aktuariella metoder som bygger på Bolagets historiska skadeerfarenhet. Målsättningen är att komma fram till den slutliga skadekostnaden (Ultimate Claim Cost) för varje skadeår för sig.

Vid beräkningen av avsättningen för IBNR har följande dimensioner använts: skadeutbetalningar och inträffade skador (skadeutbetalningar plus avsättningar för kända skador). Enligt best practice ska aktuarien helst använda sig av flera metoder vid bedömningen av reservbehovet. I detta fall har följande metoder använts: Chain Ladder, Bornhuetter-Ferguson och Cape Cod. Den slutliga nivån för avsättningen har beräknats som en kombination av resultaten för dessa metoder.

Beräkningen av bästa skattning bygger på antagande om förväntad utbetalningstakt, här kallat utbetalningsmönster. Utbetalningsmönstret skattas för varje homogen riskgrupp för sig, både brutto och återförsäkrarens andel. Underlaget för skattningen är utbetalningstrianglarna för varje homogen grupp för sig. Metoden som används för skattningen är Chain-Ladder.

Premieavsättningen beräknas som summan av det förväntade nuvärdet av alla framtida in- och utbetalningar för ingångna försäkringsavtal under risk där hänsyn tas till de administrativa kostnaderna som är förknippade med dessa avtal.

Eftersom de flesta försäkringsavtal som Göta Lejon tecknar börjar gälla den 1 januari, dvs. dagen efter värderingstidpunkten är avsättningen för ej intjänad premie i bokföringen nära noll.

Förväntade belopp premier som betalas in från försäkringsavtal respektive betalas ut till återförsäkring hämtas från Göta Lejons affärsplanering. Vid bedömningen av framtida förväntade utbetalningar från existerande kontrakt under risk används antaganden också i enlighet med affärsplaneringen, vilket räknar med 92,2% totalkostnadsprocent för egen räkning, varav 29,2% i administrationskostnader. För att beräkna de förväntade kassaflödena inom medel som kan återkrävas från återförsäkring används ett antagande om förväntade återkrav från återförsäkring i enlighet med genomsnittet över de senaste 10 åren.

kSEK	Före återförsäkring			Återförsäkrarens andel		
	Kassa- utflöden	Kassa- inflöden	Premie- avsättning	Kassa- utflöden	Kassa- inflöden	Medel som kan återkrävas
Ansvarsförsäkring för motorfordon	6,374	9,913	-3,538	2,195	768	-1,427
Övrig motorfordonsförsäkring	7,196	10,958	-3,762	224	80	-144
Försäkring mot brand och annan skada på egendom	116,851	182,340	-65,489	97,777	34,080	-63,697
Allmän ansvarsförsäkring	17,637	28,816	-11,179	7,182	2,393	-4,789
Total	148,058	232,786	-83,969	107,379	30,008	-70,057

Tabell 1. Premieavsättningar fördelade på försäkringsgrenar, brutto och åf-andel.

Av tabellen ovan framgår att den totala premieavsättningen brutto uppgår till -84 Mkr medan återförsäkrarens andel av premieavsättningen är lika med -70 Mkr.

Den totala odiskonterade bästa skattningen brutto för obetalda skador uppgår till 207 Mkr medan bästa skattningen av återförsäkrarens andel av detsamma uppgår till 57 Mkr. Tabell 2 nedan visar fördelningen per försäkringsgren, brutto och återförsäkrarens andel.

kSEK	Före återförsäkring			Återförsäkrarens andel		
	RBNS	IBNR	Total	RBNS	IBNR	Total
Ansvarsförsäkring för motorfordon	428	7,050	7,478			
Övrig motorfordonsförsäkring	1,345	319	1,664			
Försäkring mot brand och annan skada på egendom	91,952	1,482	93,434	38,328		38,328
Allmän ansvarsförsäkring	68,800	35,332	104,132	12,959	6,034	18,993
Total	162,525	44,183	206,708	35,112		57,320

Tabell 2. Odiskonterade bästa skattningar av avsättningen för obetalda skador per försäkringsgren.

Bolagets avsättning för framtida kostnader för skadebehandling uppgår till 8,7 Mkr varav 4,6 Mkr avser interna kostnader och resten externa. Vid beräkningen av kassaflödet betraktas denna avsättning separat men samma utvecklingsmönster används som för den försäkringsgrenen som avsättningen tillhör.

Beräkningen av riskmarginalen görs enligt beskrivningen ovan. Banktillgodohavanden som Bolaget har vid värderingstidpunkten tas bort för kommande år i likhet med reversen eftersom

dessa anses kunna investeras i räntebärande tillgångar som matchar skulderna perfekt för att undvika marknadsrisk.

Riskmarginalen uppgår till 14,9 Mkr (16,1 Mkr).

Tabell 3 nedan visar de olika typerna av avsättningar i den finansiella redovisningen och solvensredovisningen samt skillnaden mellan dessa.

kSEK	Finansiell redovisning (F)	Solvens-redovisning (S)	Skillnad (F-S)
Före avgiven återförsäkring			
Premieavsättningar	-	-83,969	83,969
Skadeavsättningar	231,401	201,562	29,839
Riskmarginal	-	14,947	-14,947
FTA, före avgiven återförsäkring	231,401	132,539	98,862
Återförsäkrares andel			
Premieavsättningar	-	-70,057	70,057
Skadeavsättningar	57,320	54,795	2,525
Justering motpartsfallissemang	-	-37	37
FTA, återförsäkrares andel	57,320	-15,299	72,619
FTA, för egen räkning	174,081	147,838	26,243

Tabell 3. Jämförelse mellan avsättningarna i den finansiella redovisningen och solvensredovisningen

Det finns olika källor till skillnaden mellan värderingen av de försäkringstekniska avsättningarna enligt den finansiella redovisningen och enligt solvensredovisningen. Tabell 4 nedan listar källorna och deras effekt för Göta Lejon. Skillnaderna förklaras av följande:

1. Värderingsprinciper: Begreppet avsättning för ej intjänade premier och kvardröjande risk i den finansiella redovisningen saknas när det gäller solvensredovisningen. Istället används begreppet premieavsättning som beräknas enligt beskrivningen ovan. Effekten av skillnaden i värderingsprincip uppgår till -13,9 Mkr.
2. Marginaler i den finansiella redovisningen: Beräkningen av avsättningen för oreglerade skador för finansiellt redovisningsändamål och för kapitalkravsberäkningsändamål görs med samma aktuariella metoder. Värdet för finansiella redovisningsändamål innehåller dock en säkerhetsmarginal, till skillnad från bästa skattningen metoden som inte får innehålla några säkerhetsmarginaler. Säkerhetsmarginalen brutto innebär högre avsättning i den finansiella redovisningen. Nettomarginalen i den finansiella redovisningen för bolaget uppgår till 16,0 Mkr (14,7 Mkr). Å andra sidan finns i solvensredovisningen en riskmarginal (se punkt 5).
3. Diskonterings effekten: Avsättningen enligt bästa skattningen för solvenskapitalberäkningsändamål diskonteras med den av EIOPA angivna riskfria räntan för Bolagets affärsvaluta medan FTA för finansiella redovisningsändamål anges odiskonterat. Diskonterings effekten uppgår till 13,8 Mkr.

4. Justering för motpartsfallissemang: Fordran från återförsäkringsavtal, både när det gäller premieavsättningen och avsättningen för oreglerade skador, justeras för motpartsrisk vid solvensredovisningen medan ingen sådan justering görs när det gäller den finansiella redovisningen. Effekten av justeringen på fordran uppgår till -37 kkr. Det låga beloppet beror på relativt korta durationer när det gäller fordran, låga exponeringar och bra rating hos återförsäkringsmotparterna.
5. Riskmarginal: Begreppet riskmarginal saknas i den finansiella redovisningen medan riskmarginalen ingår i FTA för solvensredovisningsändamål och uppgår till 14,9 Mkr (16,1 Mkr).

Sammanfattningen av dessa effekter visas i nedanstående tabell.

kSEK	Före återförsäkring	Återförsäkrares andel	För egen räkning
FTA, finansiell redovisning	231,401	57,320	174,080
Marginal reserver	-15,992	0	-15,992
Diskontering	-13,847	-2,525	-11,322
Värderingsprinciper premieavsättning	-83,969	-70,057	-13,912
Riskmarginal	14,947		14,947
Justering motpartsfallissemang		-37	37
FTA, solvensredovisning	132,539	-15,299	147,838

Tabell 4. Sammanfattningstabell över omvärdering från finansiell redovisning till solvensredovisning.

Bolaget använder sig varken av matchningsjustering (artikel 77b i Direktiv 2009/138/EC), volatilitetsjustering (artikel 77d i Direktiv 2009/138/EC), övergångsbestämmelser för de riskfria räntesatserna (artikel 308c i Direktiv 2009/138/EC) eller tillfälligt avdrag för försäkringstekniska avsättningar (artikel 308d i Direktiv 2009/138/EC).

D.3 Andra skulder

Per 31 december 2023 utgjordes bolagets andra skulder av:

		Solvens II värde	Värde enligt redovisning
Kkr		C0010	C0020
Pensionsåtaganden	R0760	3 577	3 577
Uppskjutna skatteskulder	R0780	5 406	-
Försäkringsskulder och skulder till förmedlare	R0820	3 193	3 193
Återförsäkringsskulder	R0830	983	983
Skulder (leverantörsskulder, inte försäkring)	R0840	5 058	5 058
Övriga skulder som inte visas någon annanstans	R0880	5 677	5 677

Uppskjutna skatteskulder uppstår p g a omvärdering av balansräkningen enligt Solvens II.

Värderingen av andra skulder i Solvens II följer överlag värderingen enligt internationella redovisningsregler vilket framgår av ovan sammanställning.

D.4 Alternativa värderingsmetoder

Bolaget använder inga alternativa värderingsmetoder.

D.5 Övrig information

Ingen väsentlig övrig information föreligger.

E. Finansiering

E.1 Kapitalbas

Beräkningarna och analysen i bolagets egna risk- och solvensbedömning har sin utgångspunkt i förhållandena per den siste september 2023 och sträcker sig tre år framåt i tiden beaktat bolagets affärsplan under samma period. Bolagets kapitalbas ska till övervägande del bestå av eget kapital och säkerhetsreserv och kapitalbasen ska vara tillräcklig för att bolagets risktoleransgräns om en kvot om 1,5 mellan kapitalbas och solvenskapitalkrav efterlevs.

Bolagets kapitalbas var 273 082 (236 116) kkr per 31 december 2023 uppdelat enligt följande:

- Eget kapital 187 772 (172 330) kkr

- Säkerhetsreserv 64 474 (37 324) kkr
- Effekt av omvärdering enligt avsnitt D. 20 836 (26 463) kkr.

Kapitalbasen består endast av nivå 1-kapital vilket är den form av kapital som har bäst förmåga att absorbera förluster.

E.2 Solvenskapitalkrav och minimikapitalkrav

Bolagets solvenskapitalkrav (SCR) var 125 067 (125 126) kkr och minimikapitalkrav (MCR) var 47 310 (43 604) kkr per 31 december 2023 vilket med en kapitalbas om 273 082 (236 116) kkr ger en SCR-kvot om 218 % (189 %) och en MCR-kvot om 577 % (541 %).

Bolaget har inte tillämpat några förenklingar för beräkning av solvenskapitalkravet eller använt några företagsspecifika parametrar.

Minimikapitalkravet är lika med det absoluta golvet om 47 310 kkr (43 604 kkr) då detta är högre än såväl golvet beräknat utifrån solvenskapitalkravet som det linjära minimikapitalkravet.

Det förväntas inga materiella förändringar i SCR eller MCR under de kommande åren. Kapitalbasen förväntas ligga runt 280 Mkr och solvenskvoten förväntas ligga mellan 2,2 och 2,3.

E.3 Användning av undergruppen för durationsbaserad aktiekursrisk vid beräkning av solvenskapitalkravet

Bolaget har inte använt undergruppen för durationsbaserad aktiekursrisk vid beräkning av solvenskapitalkravet.

E.4 Skillnader mellan standardformeln och använda interna modeller

Bolaget har ingen intern modell.

E.5 Överträdelse av minimikapitalkravet och solvenskapitalkravet

För att testa bolaget känslighet har bolaget genomfört ett antal olika känslighetsanalyser och scenarier beslutade av styrelsen. Av de genomförda känslighetsanalyserna är de två värsta att förväntad skadefrekvens samt förväntat skadebelopp vardera ökar med 50%. Båda dessa fall medför att solvenskvoten skulle understiga 1. Utöver känslighetsanalyserna har tre scenarion med stora skador som i sin tur medför kraftigt förhöjda återförsäkringspremier i påföljande år. Om inga premiehöjningar görs, vilket i realiteten kan förväntas, medför även ett av dessa scenarion att solvenskvoten skulle hamna under 1.

Bolaget har under 2023 haft och har fortsatt en tillräcklig kapitalbas för att möta såväl dess minimikapitalkrav som solvenskapitalkrav.

E.6 Övrig information

Ingen väsentlig övrig information föreligger.



Göteborgs Stad
Försäkrings AB Göta Lejon

Regelbunden tillsynsrapport 2023 (RSR)

Försäkrings AB Göta Lejon, org. nummer 516401-8185

Innehåll

Sammanfattning.....	4
A. Verksamhet och resultat	5
A.1 Verksamhet.....	5
A.2 Försäkringsresultat	5
A.3 Investeringsresultat.....	5
A.4 Resultat från övriga verksamheter	5
A.5 Övrig information	5
B. Företagsstyrningssystem	5
B.1 Allmän information om företagsstyrningssystemet.....	5
B.2 Lämplighetskrav	5
B.3 Riskhanteringssystem inklusive egen risk- och solvensbedömning	6
B.4 Internkontrollsystem	6
B.5 Internrevisionsfunktion	6
B.6 Aktuariefunktion.....	6
B.7 Uppdragsavtal.....	6
B.8 Övrig information	6
C. Riskprofil	6
C.1 Teckningsrisk.....	6
C.2 Marknadsrisk.....	6
C.3 Kreditrisk.....	6
C.4 Likviditetsrisk.....	7
C.5 Operativ risk	7
C.6 Övriga materiella risker	7
C.7 Övrig information	7
D. Värdering för solvensändamål.....	7
D.1 Tillgångar.....	7
D.2 Försäkringstekniska avsättningar.....	7
D.3 Andra skulder.....	7
D.4 Alternativa värderingsmetoder.....	7
D.5 Övrig information	7
E. Finansiering	7
E.1 Kapitalbas.....	8
E.2 Solvenskapitalkrav och minimikapitalkrav.....	8
E.3 Användning av undergruppen för durationsbaserad aktiekursrisk vid beräkning av solvenskapitalkravet	8
E.4 Skillnader mellan standardformeln och använda interna modeller.....	8
E.5 Överträdelse av minimikapitalkravet och solvenskapitalkravet.....	8

E.6 Övrig information 8

Sammanfattning

Försäkrings AB Göta Lejon ("Göta Lejon") (516401-8185) är ett helägt dotterbolag till Göteborgs Stadshus AB (556537-0888) som i sin tur ägs av Göteborgs Stad. Försäkrings AB Göta Lejon är Göteborgs Stads captivebolag och har uppdraget att svara för stadens försäkringsskydd gällande all försäkring förutom pensions- och kollektivavtalsreglerade försäkringar.

Bolaget ska ha god kunskap om försäkring, den internationella försäkringsmarknaden samt kommunens verksamheter i förvaltningar och bolag.

För risker hänförliga till kommunen, av staden helt eller delvis ägda bolag samt till staden knutna andra enheter ska bolaget identifiera, strukturera, försäkra och återförsäkra Göteborgs Stads risker samt meddela direktförsäkring och återförsäkring.

Bolaget ska aktivt arbeta med riskhanteringsfrågor genom att ha en central roll och fungera som en katalysator inom hela staden.

Syftet med denna rapport är att i enlighet med relevanta regelverk såsom Finansinspektionens föreskrifter och allmänna råd om tillsynsrapportering för försäkringsrörelse (FFFS 2015:13) och Solvens II-förordningen (EU/2015/35) redogöra för materiella förändringar i bolagets resultat, styrning, riskprofil och solvenssituation.

Styrelsen ansvarar för bolagets organisation och förvaltning och skall behandla och fatta beslut i frågor av väsentlig betydelse och av övergripande natur, som rör bolagets verksamhet. VD svarar för att verksamheten i bolaget bedrivs i enlighet med ägarens och styrelsens fastställda instruktioner samt gällande regler i övrigt för verksamheten. VD svarar också för att verksamheten bedrivs inom de riskmandat styrelsen fastslagit i sina riktlinjer.

Ledningsgruppen har inget beslutsmandat utan är rådgivande till VD. Tre nya ordinarie ledamöter har blivit invalda i styrelsen under 2023. Bolaget har också fått en ny ordförande som tidigare var ledamot. Invalet av nya ledamöter förutsätter en genomförd och godkänd lämplighetsprövning.

A. Verksamhet och resultat

A.1 Verksamhet

Beträffande bolagets verksamhet finns inga materiella förändringar att rapportera för 2023.

A.2 Försäkringsresultat

Det försäkringstekniska resultatet för 2023 blev 34 246 kkr vilket kan jämföras med 29 770 kkr 2022.

A.3 Investeringsresultat

Vad gäller resultat från bolagets investeringar i värdepapper, föreligger inga materiella förändringar att rapportera.

A.4 Resultat från övriga verksamheter

Inga materiella förändringar finns att rapportera.

A.5 Övrig information

Ingen väsentlig övrig information föreligger.

B. Företagsstyrningssystem

B.1 Allmän information om företagsstyrningssystemet

Förändringar under 2023

Tre nya ordinarie ledamöter har blivit invalda i styrelsen under 2023. Bolaget har också fått en ny ordförande som tidigare var ledamot.

Hans Olsson (S), ordförande från och med 2023-03-09

Lars Lorentzon (M), vice ordförande från och med 2023-03-09

Ajsela Bruncevic (C), från och med 2023-03-09

Roger Höög (V), från och med 2023-03-09

I övrigt finns inga materiella förändringar att rapportera vad gäller bolagets styrningssystem.

B.2 Lämplighetskrav

Vad gäller bolagets lämplighetskrav och rutiner för lämplighetsprovning finns inga materiella förändringar att rapportera.

B.3 Riskhanteringssystem inklusive egen risk- och solvensbedömning

Bolaget har inga materiella förändringar att rapportera för 2023 vad gäller bolagets riskhanteringssystem och egen risk-och solvensbedömning.

B.4 Internkontrollsystem

Bolaget har inga materiella förändringar att rapportera för 2023 vad gäller internkontrollsystem och regelefterlevnadsfunktionens arbete.

B.5 Internrevisionsfunktion

Inga materiella förändringar att rapportera för 2023 vad gäller internrevisionens arbete.

B.6 Aktuariefunktion

Bolaget har inga materiella förändringar att rapportera för 2023 vad gäller aktuariefunktionens arbete.

B.7 Uppdragsavtal

Bolaget har inga materiella förändringar att rapportera för 2023 vad gäller uppdragsavtal.

B.8 Övrig information

Ingen väsentlig övrig information föreligger.

C. Riskprofil

Det föreligger inga materiella förändringar att rapportera vad gäller bolagets riskprofil för någon riskkategori.

Bolagets risktolerans bestäms årligen av styrelsen och uttrycks som en funktion av Bolagets solvenskvot beräknad enligt standardformeln. Risktoleransens nedre gräns satts till 150 % och den övre gränsen till 250 % av solvenskvoten. Om solvenskvoten befinner sig inom målintervallet ska bolaget agera för att bibehålla kvoten därinom.

Bolagets solvenskvot befann sig inom målintervallet under året 2023.

C.1 Teckningsrisk

Inga materiella förändringar att rapportera vad gäller bolagets försäkringsaffär eller av återförsäkringen under de närmsta åren.

C.2 Marknadsrisk

Inga materiella förändringar föreligger.

C.3 Kreditrisk

Inga materiella förändringar föreligger vad gäller bolagets exponering för kreditrisk.

C.4 Likviditetsrisk

Inga materiella förändringar föreligger vad gäller bolagets likviditetsrisk.

C.5 Operativ risk

Inga materiella förändringar finns att rapportera för 2023.

C.6 Övriga materiella risker

Inga övriga materiella risker föreligger.

C.7 Övrig information

Ingen väsentlig övrig information föreligger.

D. Värdering för solvensändamål

Det föreligger inga materiella förändringar att rapportera vad gäller värdering för solvensändamål.

D.1 Tillgångar

D.2 Försäkringstekniska avsättningar

D.3 Andra skulder

D.4 Alternativa värderingsmetoder

D.5 Övrig information

Ingen väsentlig övrig information föreligger.

E. Finansiering

Det föreligger inga materiella förändringar att rapportera vad gäller finansiering.

E.1 Kapitalbas

E.2 Solvenskapitalkrav och minimikapitalkrav

E.3 Användning av undergruppen för durationsbaserad aktiekursrisk vid beräkning av solvenskapitalkravet

E.4 Skillnader mellan standardformeln och använda interna modeller

E.5 Överträdelse av minimikapitalkravet och solvenskapitalkravet

E.6 Övrig information

Ingen väsentlig övrig information föreligger.

S.02.01

Balance sheet

Thousand

APS: Annual Solvency II public disclosure Solo 2024-04-08 SFCR
2023

Assets		Solvency II value
		C0010
Goodwill	R0010	
Deferred acquisition costs	R0020	
Intangible assets	R0030	0
Deferred tax assets	R0040	0
Pension benefit surplus	R0050	0
Property, plant & equipment held for own use	R0060	1 592
Investments (other than assets held for index-linked and unit-linked funds)	R0070	437 104
Property (other than for own use)	R0080	0
Participations	R0090	0
Equities	R0100	0
Equities - listed	R0110	0
Equities - unlisted	R0120	0
Bonds	R0130	437 104
Government Bonds	R0140	437 104
Corporate Bonds	R0150	0
Structured notes	R0160	0
Collateralised securities	R0170	0
Investment funds	R0180	0
Derivatives	R0190	0
Deposits other than cash equivalents	R0200	0
Other investments	R0210	0
Assets held for index-linked and unit-linked funds	R0220	0
Loans & mortgages	R0230	0
Loans on policies	R0240	0
Loans & mortgages to individuals	R0250	0
Other loans & mortgages	R0260	0
Reinsurance recoverables from:	R0270	-15 299
Non-life and health similar to non-life	R0280	-15 299
Non-life excluding health	R0290	-15 299
Health similar to non-life	R0300	0
Life and health similar to life, excluding health and indexlinked	R0310	0
Health similar to life	R0320	0
Life excluding health and index-linked and unit-linked	R0330	0
Life index-linked and unit-linked	R0340	0
Deposits to cedants	R0350	0
Insurance & intermediaries receivables	R0360	1 086
Reinsurance receivables	R0370	0
Receivables (trade, not insurance)	R0380	3 212
Own shares	R0390	0
Amounts due in respect of own fund items or initial fund called up but not yet paid in	R0400	0
Cash and cash equivalents	R0410	0
Any other assets, not elsewhere shown	R0420	1 820
Total assets	R0500	429 515
Liabilities		Solvency II value
Technical provisions – non-life	R0510	132 539
Technical provisions – non-life (excluding health)	R0520	132 539
TP calculated as a whole	R0530	0
Best Estimate	R0540	117 593

Risk margin	R0550	14 947
Technical provisions - health (similar to non-life)	R0560	0
TP calculated as a whole	R0570	0
Best Estimate	R0580	0
Risk margin	R0590	0
Technical provisions - life (excluding index-linked and unitlinked)	R0600	0
Technical provisions - health (similar to life)	R0610	0
TP calculated as a whole	R0620	0
Best Estimate	R0630	0
Risk margin	R0640	0
Technical provisions - life (excluding health and index-linked and unit-linked)	R0650	0
TP calculated as a whole	R0660	0
Best Estimate	R0670	0
Risk margin	R0680	0
Technical provisions – index-linked and unit-linked	R0690	0
TP calculated as a whole	R0700	0
Best Estimate	R0710	0
Risk margin	R0720	0
Other technical provisions	R0730	
Contingent liabilities	R0740	0
Provisions other than technical provisions	R0750	0
Pension benefit obligations	R0760	3 577
Deposits from reinsurers	R0770	0
Deferred tax liabilities	R0780	5 406
Derivatives	R0790	0
Debts owed to credit institutions	R0800	0
Financial liabilities other than debts owed to credit institutions	R0810	0
Insurance & intermediaries payables	R0820	3 193
Reinsurance payables	R0830	983
Payables (trade, not insurance)	R0840	5 058
Subordinated liabilities	R0850	0
Subordinated liabilities not in BOF	R0860	0
Subordinated liabilities in BOF	R0870	0
Any other liabilities, not elsewhere shown	R0880	5 677
Total liabilities	R0900	156 433
Excess of assets over liabilities		Solvency II value
Excess of assets over liabilities	R1000	273 082

S.17.01

Non-Life Technical Provisions

APS: APS 2024-04-08 SFCR 2023

		Medical expense insurance	Income protection insurance
		C0020	C0030
TP calculated as a whole	R0010	0	0
Total Recoverables from reinsurance and SPV after the adjustment for expected losses due to counterparty default	R0050	0	0
Technical provisions calculated as a sum of BE and RM (Non-Replicable portfolio)			
Best Estimate			
Premium provisions			
Gross - Total	R0060	0	0
Total Recoverables from reinsurance and SPV after the adjustment for expected losses due to counterparty default	R0140	0	0
Net Best Estimate of Premium Provisions	R0150	0	0
Claim provisions			
Gross - Total	R0160	0	0
Total Recoverables from reinsurance and SPV after the adjustment for expected losses due to counterparty default	R0240	0	0
Net Best Estimate of Claims Provisions	R0250	0	0
Total Best estimate - gross	R0260	0	0
Total Best estimate - net	R0270	0	0
Risk margin	R0280	0	0
Technical provisions - total			
Technical provisions - total	R0320	0	0
Total Recoverables from reinsurance and SPV after the adjustment for expected losses due to counterparty default	R0330	0	0
Technical provisions minus recoverables from reinsurance and SPV - total	R0340	0	0

Direct business and accepted proportional reinsurance

Workers' compensation insurance	Motor vehicle liability insurance	Other motor insurance	Marine, aviation and transport insurance	Fire and other damage to property insurance	General liability insurance	Credit and suretyship insurance	Legal expenses insurance
C0040	C0050	C0060	C0070	C0080	C0090	C0100	C0110
0	0	0	0	0	0	0	0
0	0	0	0	0	0	0	0

0	-3 538	-3 762	0	-65 489	-11 179	0	0
0	-1 427	-144	0	-63 697	-4 789	0	0
0	-2 111	-3 618	0	-1 793	-6 390	0	0

0	7 033	1 653	0	91 579	101 296	0	0
0	0	0	0	37 162	17 596	0	0
0	7 033	1 653	0	54 417	83 700	0	0
0	3 494	-2 109	0	26 090	90 117	0	0
0	4 922	-1 965	0	52 624	77 310	0	0
0	716	168	0	5 540	8 522	0	0

0	4 210	-1 941	0	31 630	98 639	0	0
0	-1 427	-144	0	-26 534	12 807	0	0
0	5 638	-1 796	0	58 165	85 832	0	0

Thousand

		Accepted non-proportional reinsurance				Total
Assistance	Miscellaneous financial loss	Non-proportional health reinsurance	Non-proportional casualty reinsurance	Non-proportional marine, aviation and transport reinsurance	Non-proportional property reinsurance	
C0120	C0130	C0140	C0150	C0160	C0170	C0180
0	0	0	0	0	0	0
0	0	0	0	0	0	0

0	0	0	0	0	0	-83 969
0	0	0	0	0	0	-70 057
0	0	0	0	0	0	-13 912

0	0	0	0	0	0	201 562
0	0	0	0	0	0	54 759
0	0	0	0	0	0	146 803
0	0	0	0	0	0	117 593
0	0	0	0	0	0	132 891
0	0	0	0	0	0	14 947

0	0	0	0	0	0	132 539
0	0	0	0	0	0	-15 299
0	0	0	0	0	0	147 838

S.19.01

Non-life insurance claims

APS: Annual Solvency II public disclosure Solo 2024-04-08 SFCR 2023

Accident year / Underwriting year

Z0020

1: Accident year

Gross Claims Paid (non-cumulative)

Year		Development year					
		0	1	2	3	4	5
		C0010	C0020	C0030	C0040	C0050	C0060
Prior	R0100						
N-9	R0160	8 767	8 798	3 403	284	111	909
N-8	R0170	7 947	76 409	19 362	1 579	1 756	665
N-7	R0180	12 052	14 986	18 109	449	-214	56
N-6	R0190	6 269	27 406	6 886	-228	-141	44
N-5	R0200	9 497	12 195	12 407	-56	949	817
N-4	R0210	7 990	19 508	5 727	11 611	784	
N-3	R0220	8 751	29 345	24 931	2 575		
N-2	R0230	12 332	26 104	36 494			
N-1	R0240	5 375	23 597				
N	R0250	8 189					
Total							



6	7	8	9	10	In current year	Sum of years (cumulative)
C0070	C0080	C0090	C0100	C0110	C0170	C0180
				261	261	261
235	159	111	41		41	22 818
0	0	480			480	108 197
0	0				0	45 438
-6					0	40 230
					817	35 809
					784	45 620
					2 575	65 601
					36 494	74 929
					23 597	28 972
					8 189	8 189
					73 232	476 065

Gross undiscounted Best Estimate Claims Provisions

Year		Development year					
		0	1	2	3	4	5
		C0200	C0210	C0220	C0230	C0240	C0250
Prior	R0100						
N-9	R0160	0	0	8 144	6 923	2 070	10 082
N-8	R0170	0	24 743	10 366	9 857	2 537	5 112
N-7	R0180	46 702	18 973	5 764	3 733	2 774	2 036
N-6	R0190	42 447	12 540	3 370	4 187	2 266	1 850
N-5	R0200	58 675	41 181	21 016	8 876	9 558	9 155
N-4	R0210	78 318	58 262	37 286	7 636	14 300	
N-3	R0220	67 745	64 199	35 127	9 212		
N-2	R0230	46 547	51 508	13 084			
N-1	R0240	53 978	70 617				
N	R0250	59 768					
Total							

Thousand



6	7	8	9	10	Year end (discounted data)
C0260	C0270	C0280	C0290	C0300	C0360
				24 784	22 641
10 366	9 683	9 987	9 166		8 368
4 784	4 557	3 534			3 228
1 673	820				751
969					888
					8 656
					13 087
					8 391
					12 255
					66 715
					56 582
					201 562

S.23.01

Own funds

Thousand

APS: Annual Solvency II public disclosure Solo 2024-04-08 SFCH
2023

Basic own funds		Total	Tier 1 — unrestricted	Tier 1 — restricted	Tier 2	Tier 3
		C0010	C0020	C0030	C0040	C0050
Ordinary share capital (gross of own shares)	R0010	145 000	145 000		0	
Share premium account related to ordinary share capital	R0030	0	0		0	
Initial funds, members' contributions or the equivalent basic own - fund item for mutual and mutual-type undertakings	R0040	0	0		0	
Subordinated mutual member accounts	R0050	0		0	0	0
Surplus funds	R0070	0	0			
Preference shares	R0090	0		0	0	0
Share premium account related to preference shares	R0110	0		0	0	0
Reconciliation reserve	R0130	128 082	128 082			
Subordinated liabilities	R0140	0		0	0	0
An amount equal to the value of net deferred tax assets	R0160	0				0
Other items approved by supervisory authority as basic own funds not specified above	R0180	0	0	0	0	0

Own funds from the financial statements that should not be represented by the reconciliation reserve and do not meet the criteria to be classified as Solvency II own funds

Own funds from the financial statements that should not be represented by the reconciliation reserve and do not meet the criteria to be classified as Solvency II own funds	R0220	0
---	-------	---

Deductions		Total	Tier 1 — unrestricted	Tier 1 — restricted	Tier 2	Tier 3
Deductions for participations in financial and credit institutions	R0230	0	0	0	0	0

Total basic own funds after deductions		Total	Tier 1 — unrestricted	Tier 1 — restricted	Tier 2	Tier 3
Total basic own funds after deductions	R0290	273 082	273 082	0	0	0

Ancillary own funds		Total	Tier 1 — unrestricted	Tier 1 — restricted	Tier 2	Tier 3
Unpaid and uncalled ordinary share capital callable on demand	R0300	0			0	
Unpaid and uncalled initial funds, members' contributions or the equivalent basic own fund item for mutual and mutual - type undertakings, callable on demand	R0310	0			0	
Unpaid and uncalled preference shares callable on demand	R0320	0			0	0
A legally binding commitment to subscribe and pay for subordinated liabilities on demand	R0330	0			0	0
Letters of credit and guarantees under Article 96(2) of the Directive 2009/138/EC	R0340	0			0	
Letters of credit and guarantees other than under Article 96(2) of the Directive 2009/138/EC	R0350	0			0	0
Supplementary members calls under first subparagraph of Article 96(3) of the Directive 2009/138/EC	R0360	0			0	
Supplementary members calls - other than under first subparagraph of Article 96(3) of the Directive 2009/138/EC	R0370	0			0	0
Other ancillary own funds	R0390	0			0	0
Total ancillary own funds	R0400	0			0	0

Total available own funds to meet the SCR	R0500	273 082	273 082	0	0	0
Total available own funds to meet the MCR	R0510	273 082	273 082	0	0	

Total eligible own funds to meet the SCR	R0540	273 082	273 082	0	0	0
Total eligible own funds to meet the MCR	R0550	273 082	273 082	0	0	

Solvency Capital Requirement	R0580	125 067
Minimum capital requirement	R0600	47 310
Ratio of Eligible own funds to SCR	R0620	218,349%
Ratio of Eligible own funds to MCR	R0640	577,219%

Reconciliation reserve		Total
		C0060
Excess of assets over liabilities	R0700	273 082
Own shares (held directly and indirectly)	R0710	0
Foreseeable dividends, distributions and charges	R0720	0
Other basic own fund items	R0730	145 000
Adjustment for restricted own fund items in respect of matching adjustment portfolios and ring fenced funds	R0740	0
Reconciliation reserve	R0760	128 082
Expected profits included in future premiums (EPIFP) - Life business	R0770	0
Expected profits included in future premiums (EPIFP) - Non-life business	R0780	0
Total Expected profits included in future premiums (EPIFP)	R0790	0

S.25.01

Solvency Capital Requirement - for undertakings on Standard Formula

Thousand

APS: Annual Solvency II public disclosure Solo 2024-04-08 SFCR 2023

Solvency Capital Requirement calculated using standard formula			
		Gross solvency capital requirement	Simplifications
		C0110	C0120
Market risk	R0010	0	
Counterparty default risk	R0020	0	
Life underwriting risk	R0030	0	
Health underwriting risk	R0040	0	
Non-life underwriting risk	R0050	0	
Diversification	R0060	-20 032	
Intangible asset risk	R0070	0	
Basic Solvency Capital Requirement	R0100	118 104	
			USP
			C0090
Life underwriting risk	R0030		
Health underwriting risk	R0040		
Non-life underwriting risk	R0050		
Calculation of Solvency Capital Requirement		C0100	
Operational risk	R0130	0	
Loss-absorbing capacity of technical provisions	R0140	0	
Loss-absorbing capacity of deferred taxes	R0150	0	
Capital requirement for business operated in accordance with Art. 4 of Directive 2003/41/EC (transitional)	R0160	0	
Solvency capital requirement, excluding capital add-on	R0200	125 067	
Capital add-ons already set	R0210	0	
of which, capital add-ons already set - Article 37 (1) Type a	R0211	0	
of which, capital add-ons already set - Article 37 (1) Type b	R0212	0	
of which, capital add-ons already set - Article 37 (1) Type c	R0213	0	
of which, capital add-ons already set - Article 37 (1) Type d	R0214	0	
Solvency Capital Requirement	R0220	125 067	
Other information on SCR			
Capital requirement for duration-based equity risk sub-module	R0400	0	
Total amount of Notional Solvency Capital Requirements for remaining part	R0410	0	
Total amount of Notional Solvency Capital Requirements for ring fenced funds	R0420	0	
Total amount of Notional Solvency Capital Requirements for matching adjustment portfolios	R0430	0	
Diversification effects due to RFF nSCR aggregation for article 304	R0440	0	
			C0109
Approach based on average tax rate	R0590	3: Not applicable as LAC DT is not used (in this case R0600 to R0690 are not applicable)	
Calculation of loss absorbing capacity of deferred taxes			LAC DT
			C0130
LAC DT	R0640		
LAC DT justified by reversion of deferred tax liabilities	R0650		
LAC DT justified by reference to probable future taxable profit	R0660		
LAC DT justified by carry back, current year	R0670		
LAC DT justified by carry back, future years	R0680		
Maximum LAC DT	R0690		

S.28.01

Minimum Capital Requirement - Only life or only non-life insurance or reinsurance activity

Thousand

APS: Annual Solvency II public disclosure Solo 2024-04-08 SFCR 2023

Linear formula component for non-life insurance and reinsurance obligations		MCR components	
		C0010	
MCR Non-Life Result	R0010	24 040	
		Net (of reinsurance/SPV) best estimate and TP calculated as a whole	Net (of reinsurance) written premiums in the last 12 months
		C0020	C0030
Medical expense insurance	R0020	0	0
Income protection insurance	R0030	0	0
Workers' compensation insurance	R0040	0	0
Motor vehicle liability insurance	R0050	4 922	7 718
Other motor insurance	R0060	0	10 734
Marine, aviation and transport insurance	R0070	0	0
Fire and other damage to property insurance	R0080	52 624	84 633
General liability insurance	R0090	77 310	21 634
Credit and suretyship insurance	R0100	0	0
Legal expenses insurance	R0110	0	0
Assistance	R0120	0	0
Miscellaneous financial loss	R0130	0	0
Non-proportional health reinsurance	R0140	0	0
Non-proportional casualty reinsurance	R0150	0	0
Non-proportional marine, aviation and transport reinsurance	R0160	0	0
Non-proportional property reinsurance	R0170	0	0
Linear formula component for life insurance and reinsurance obligations		MCR components	
		C0040	
MCR Life Result	R0200	0	
		Net (of reinsurance/SPV) best estimate and TP calculated as a whole	Net (of reinsurance/SPV) total capital at risk
		C0050	C0060
Obligations with profit participation - guaranteed benefits	R0210	0	
Obligations with profit participation - future discretionary benefits	R0220	0	
Index-linked and unit-linked insurance obligations	R0230	0	
Other life (re)insurance and health obligations	R0240	0	
Capital at risk for all life (re)insurance obligations	R0250		0
Overall MCR calculation		MCR components	
		C0070	
Linear MCR	R0300	24 040	
SCR	R0310	125 067	
MCR cap	R0320	56 280	
MCR floor	R0330	31 267	
Combined MCR	R0340	31 267	
Absolute floor of the MCR	R0350	47 310	
Minimum capital requirement	R0400	47 310	