

**Styrelsehandling nr 10**  
Datum 2023-10-17  
Diarienummer BB2023-0566

Handläggare  
Lotta Wittlöv Stenman  
Telefon: 031-731 50 28  
E-post: lotta.wittlov-stenman@bostadsbolaget.se

## Uppföljning av systematiskt arbetsmiljöarbete

### Informationsärende

### Styrelsen Göteborgs stads bostadsaktiebolag föreslår

Rapporten för systematiskt arbetsmiljöarbete antecknas.

### Sammanfattning

Bostadsbolagets styrelse får årligen en rapport avseende bolagets systematiska arbetsmiljöarbete (SAM).

Rapporten innehåller bolagets organisering av arbetsmiljöarbetet, personalnyckeltal, sjukfrånvaro samt realtidsmätningar med Winningtemp.

### Bedömning ur ekonomisk dimension

Ett systematiskt arbetsmiljöarbete enligt lagar och riktlinjer förväntas ge en god arbetsmiljö, färre sjukskrivningar och lägre omsättning av personal. Ett väl fungerande SAM leder också till ökad trivsel, kreativitet och produktivitet. I förlängningen leder detta i regel till ökad lönsamhet.

### Bedömning ur ekologisk dimension

Bolaget har inte funnit några särskilda aspekter på frågan utifrån denna dimension.

### Bedömning ur social dimension

Bolaget har inte som skyldighet att bedriva ett systematiskt arbetsmiljöarbete i enlighet med policy, lagar och förordningar.

Med ett systematiskt arbetsmiljöarbete kan risker och brister upptäckas på en arbetsplats innan det inträffar olyckor eller någon drabbas av ohälsa. SAM är grunden i arbetet med att skapa ett hållbart arbetsliv.

### Samverkan

Ärendet har samverkats.

### Bilagor

1. Uppföljning av systematiskt arbetsmiljöarbete (SAM) 2022

# Uppföljning av systematiskt arbetsmiljöarbete (SAM) 2022

## 1 Bakgrund

Bostadsbolaget arbetsmiljöarbete utgår från Göteborgs Stads medarbetar- och arbetsmiljöpolicy.

## 2 Organisation för arbetsmiljöarbete

Bostadsbolagets samverkan mellan arbetsgivare och fackliga företrädare sker vid samverkansmöten på lokal och central nivå, enligt samverkansavtalet. Samtliga möten protokollförs.

Skyddsronder genomförs 2 gånger per år. Dessa skyddsronder genomförs av skyddsombud och respektive chef. Skyddsronder protokollförs och där noteras grad av risk samt ansvar och datum för åtgärd.

## 3. Inventering, struktur och kompetensutveckling

Under 2022 påbörjades ett arbete för att utveckla rutiner och strukturer för bolagets arbetsmiljöarbete. En inventering genomfördes för att analysera nuläget och en plan för utveckling av området togs fram. I utvecklingsarbetet ingår bland annat kartläggning av arbetsmiljöföreskrifter, kompetensutveckling av medarbetare och chefer, utarbetande av års hjul för systematiskt arbetsmiljö samt framtagande och implementering av rutiner vid kränkande särbehandling.

## 4. Personal, hälsa och sjukfrånvaro

Den sista december 2021 hade Bostadsbolaget 401 tillsvidareanställda medarbetare, varav 46,8% kvinnor och 53,1% män

Sjukfrånvaron för 2021 var 5,46% (kvinnor 7,96%, män 3,32%).

Alla medarbetare har tillgång till företagshälsovård samt Falcks medarbetarstöd. Nya rutiner och mallar för medarbetar och lönesamtal har utarbetats och implementeras under 2022/2023.

## 5. Realtidsmätning Winningtemp

Bostadsbolaget genomför regelbundna realtidsmätningar med verktyget Winningtemp. Frågorna ställs inom 9 kategorier och medarbetarna kan svara på en 4-gradig skala.

Resultatet från winningtemp-mätningarna följs upp regelbundet i arbetsgrupper, ledningsgrupper samt i samverkansforum.

Vi ser 2022 en positiv trend inom områdena engagemang, arbetsituation och meningsfullhet.

## **6 Incident- och tillbudsrapporter 2021**

Incident- och tillbudsrapporter redovisas av säkerhetschefen i särskild rapport.

# Arbetsmiljögenomgång 2022 Bostadsbolaget



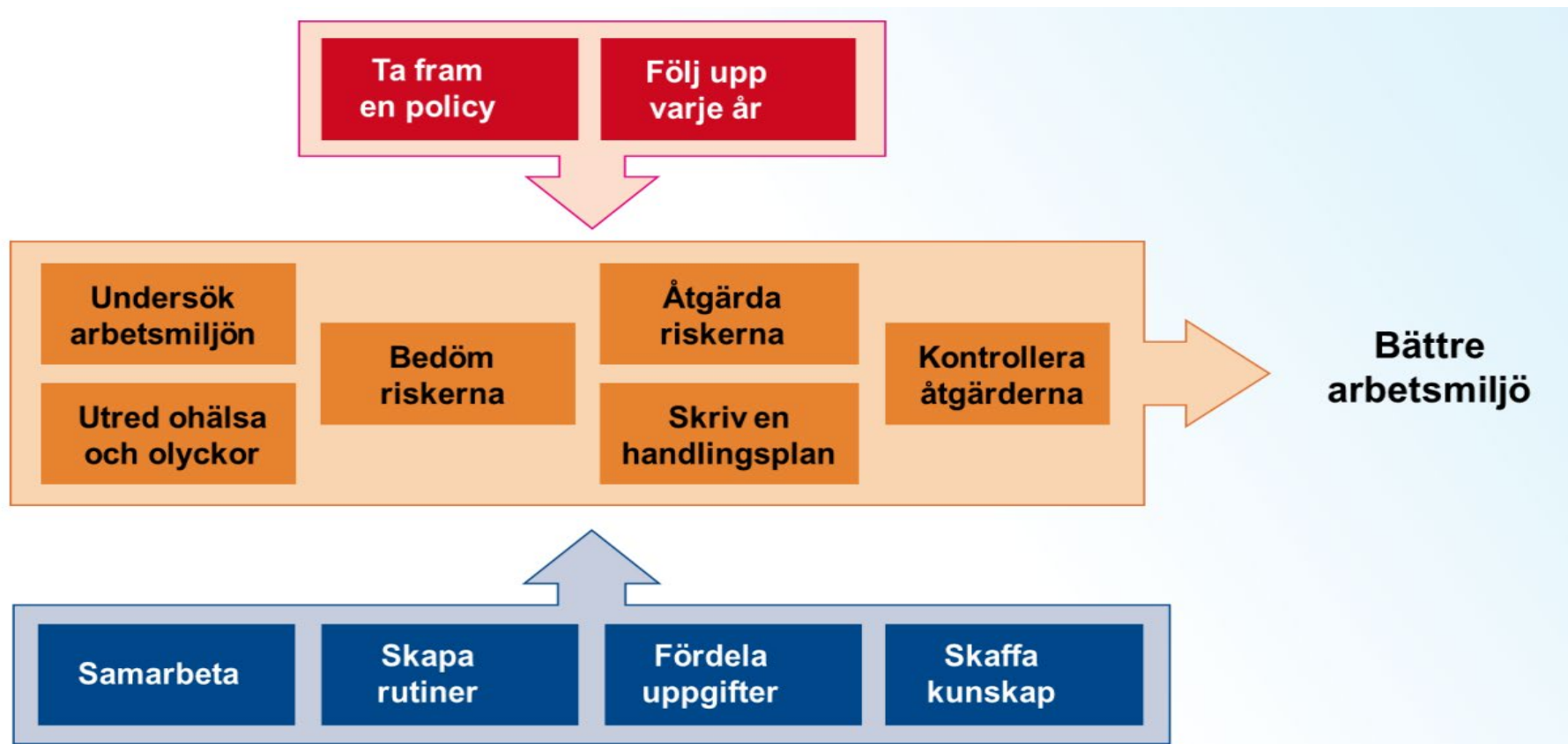
Bostads  
bolaget

# Inventering av arbetsmiljöarbetet 2022/2023

- En inventering har genomförts med syfte att säkerställa att lagens intentioner och Framtidens tillika Bostadsbolagets arbetsmiljöpolicy uppfylls
- Inventeringen har genomförts av HR som sammanhållande part, Arbetsmiljöingenjör som expertfunktion och olika partsammansatta arbetsgrupper för verksamhetsperspektiv och delaktighet
- Workshops har genomförts i tvärsammansatt chefsgrupper för att erhålla chefsperspektiv kring vad som krävs för att chef ska kunna ta sitt arbetsmiljöansvar



# Arbetsmiljöarbete som en process



# Nuläge – skapa rutiner och struktur

1

Ett årshjul för det systematiska arbetsmiljöarbetet är framtaget

2

Årshjulet skapar en gemensam systematik när arbetsmiljö ronder, samverkan och årlig uppföljning genomförs samt mål för nästkommande år sätts

3

En arbetsmiljöguide kommer implementeras under hösten 2023

4

Arbete pågår med framtagande/utvecklande av rehabiliteringsprocess



# Kunskap och struktur

Kartläggning av de arbetsmiljö föreskrifter som Bostadsbolaget omfattas av har genomförts.

Föreskrifter med sanktionsavgifter har prioriterats:

**Arbetsverktyg:** Kartläggning pågår av vår maskinpark och verktyg i syfte att säkerställa att riskbedömningar, instruktioner och utbildning finns

**Kemikalier:** Arbete med att riskbedöma alla kemikalier utifrån ett arbetsmiljöperspektiv är initierat

**Trycksatta kärl:** Översyn och riskbedömning kommer genomföras av extern konsult

**Gravida ammande:** Mall för riskbedömning gravida och ammande klar





# Kompetensutveckling

- Alla nya chefer ska genomgå Göteborgs stads grundläggande arbetsmiljöutbildning (3 dagar)
- Policy och rutin framtagen för kränkande särbehandling. Alla chefer och medarbetare har erhållit genomgång
- Alla chefer och medarbetare erbjuds kontinuerlig kompetensutveckling i incidentrapporteringsystemet
- Alla chefer har genomgått utbildning i Winningtemp
- Alla chefer erbjuds grundutbildning i rehabilitering



# Personálnyckeltal

# Personálnyckeltal dec 2022

## Tillsvidareanställda

- 401 personer
- 46,8% kvinnor / 53,1% män

## Antal årsarbetare (arbetad tid) - 484

- 34 Säsongsanställda
- 45 Tidsbegränsat anställda (sommарvikariat)
- 148 Intermittent anställda (24 årsanställda, arbetad tid)

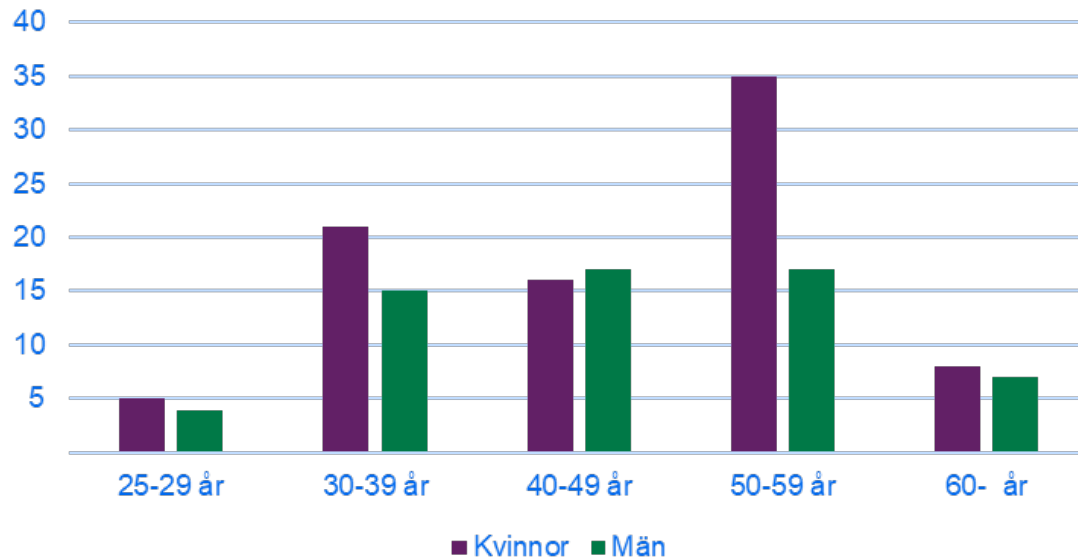
## Chefer

- 16 kvinnor (varav 11 första linjens chef)
- 26 män (varav 22 första linjens chef)

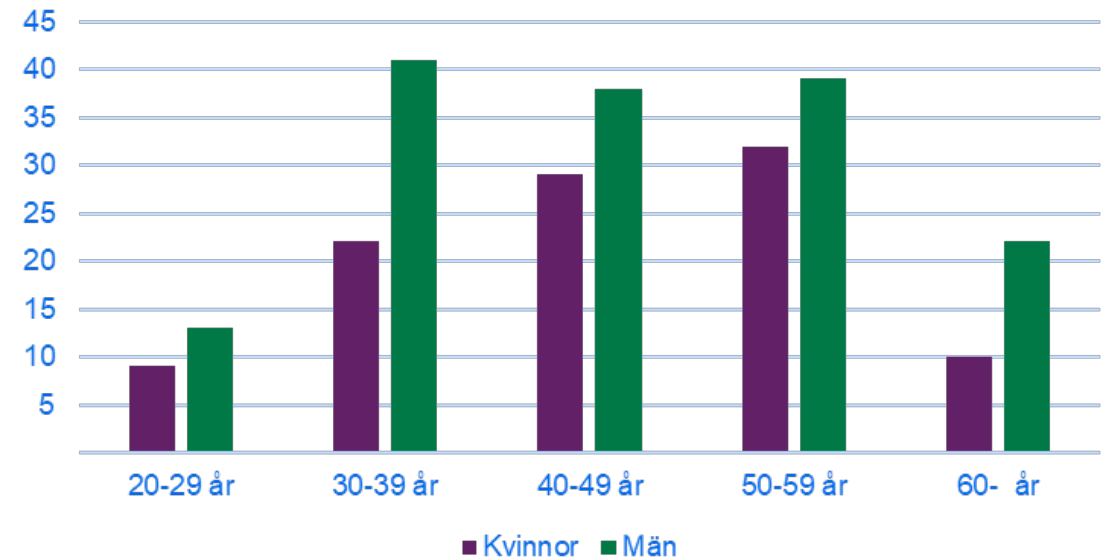


# Fördelning ålder och kön

## Tjänstemän

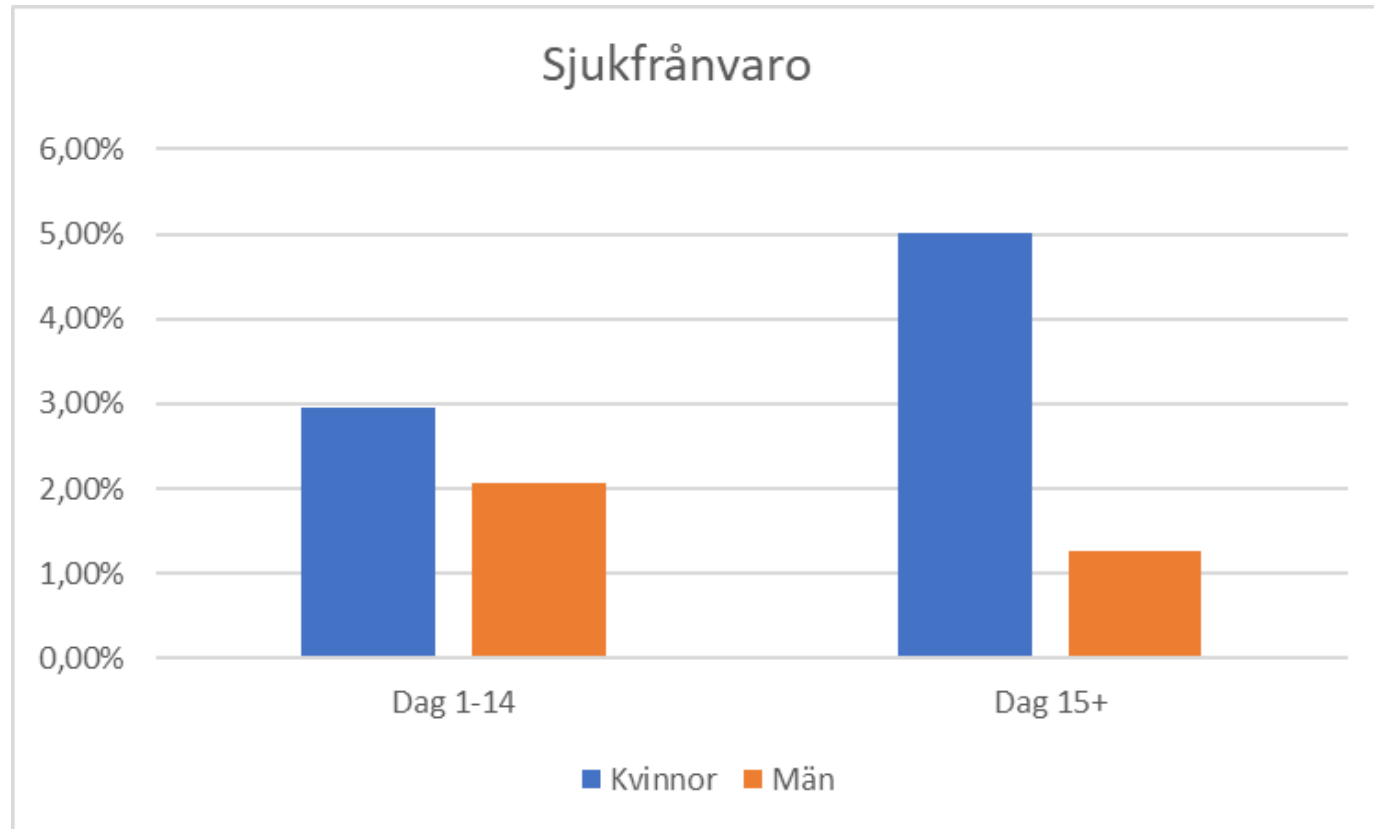


## Kollektivanställda



145 tjänstemän  
256 kollektivanställda

# Sjukfrånvaro 2022



**Total sjukfrånvaro 5,46%**

**Kvinnor 7,96%**

**Män 3,32%**

# Winningtemp 2022

# Hur fungerar Winningtemp?

## Regelbundna utskick av undersökningar inklusive eNPS-frågor



60+ frågor  
uppdelade i 9+  
kategorier roterar  
regelbundet



AI-motorn avgör  
vilken fråga  
användaren får



Om svaret "sticker  
ut" vill AI:n gräva  
djupare i det för  
att förstå varför

## Temperaturdiagram för 9 kategorier

- Ledarskap
- Arbetsglädje
- Meningsfullhet
- Autonomi
- Arbetsituation
- Delaktighet
- Personlig utveckling
- Teamkänsla
- Engagemang

## Svarsalternativ på en fyragradig betygsskala

Svaren motsvarar en poäng på 0-3, där den gladaste smileyn ger 3 poäng.



0p

Instämmer  
inte alls



1p

Instämmer  
delvis



2p

Instämmer till  
stor del



3p

Instämmer helt

## Undersökningsresultaten ger ett temperaturindex

Winningtemp sammanfattar alla svar från användarna och dividerar med maxvärdet vilket ger ett index:

ANV. 1    ANV. 2    ANV. 3    ANV. 4    ANV. 5 } = 9 poäng  
😊 = 2    😊 = 3    😞 = 1    😊 = 3    😞 = 0

Möjlig max. poäng:

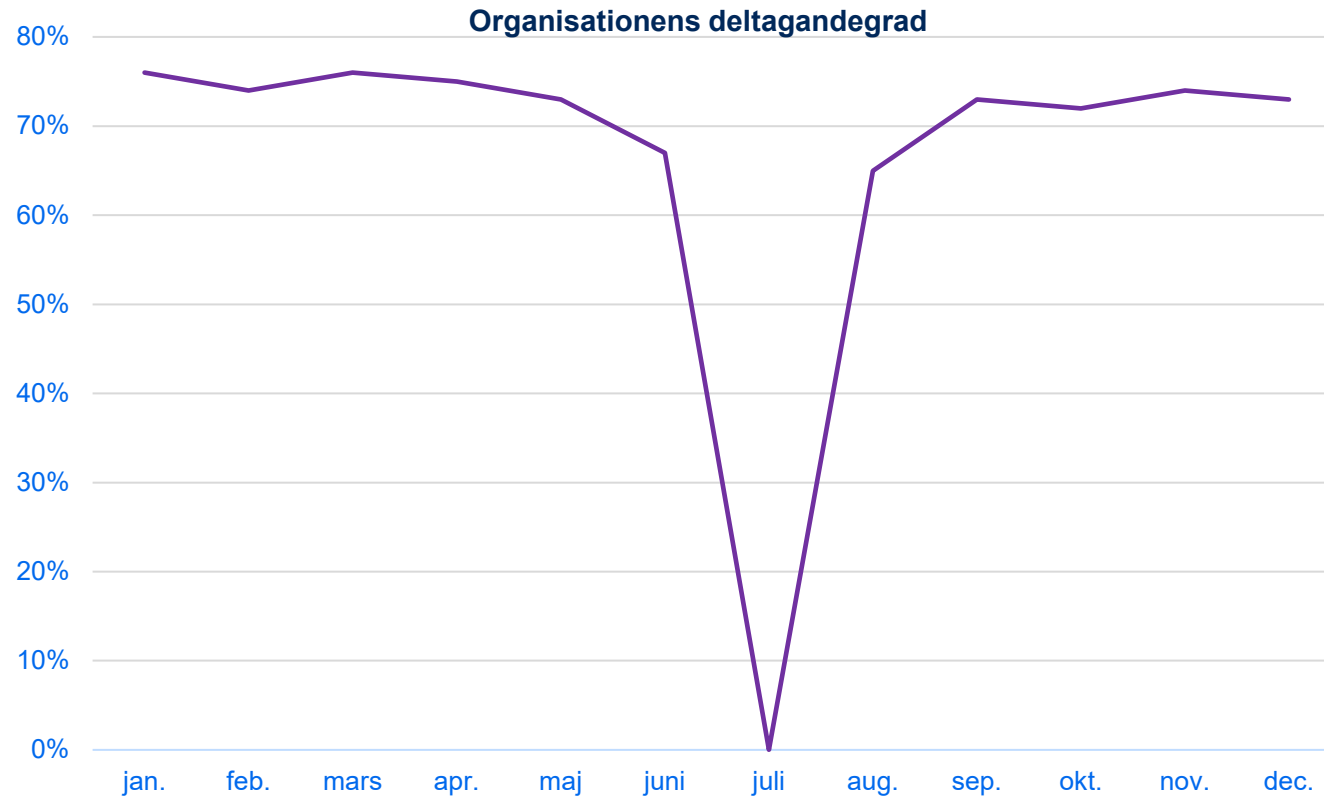
3 poäng x 5 användare  
= 15 poäng

Resultat:

9 poäng / 15 max.p.  
= 0.6 \* 10

= 6.0 index

# Hur många av våra anställda svarar?



## Deltagandegrad

### Vad är deltagandegrad?

Deltagande handlar om personen som svarar - det visar hur många personer som har svarat på frågorna.

$$\text{Deltagande-grad} = \frac{\text{Svarande användare}}{\text{Totalt antal anv.}}$$

Data som samlats in mellan  
01 jan. - 31 dec. 2022



# Kategoritemperaturer för 2022

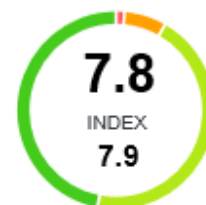
Ledarskap



Arbetsglädje



Meningsfullhet



Autonomi



Arbetsituation



Delaktighet



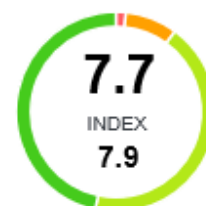
Personlig utveckling



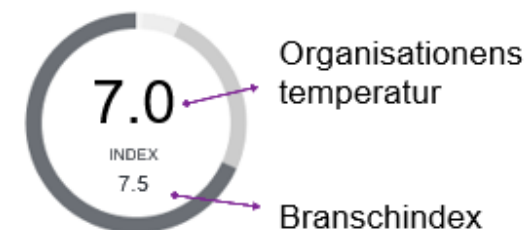
Teamkänsla



Engagemang



Legend



Data som samlats in mellan  
01 jan. - 31 dec. 2022

# Topp 3 - De bäst presterande kategorierna

## Teamkänsla



### Bäst presterande frågor



Tror du att dina arbetskamrater känner sig respekterade av dig?



Känner du dig respekterad av dina arbetskamrater?

## Ledarskap



### Bäst presterande frågor



Upplever du att din närmaste chef/ansvarig på *Bostadsbolaget* är tillgänglig när du behöver kontakt med hen?



Upplever du att din närmaste chef/ansvarig på *Bostadsbolaget* visar respekt för dig som medarbetare?

## Meningsfullhet



### Bäst presterande frågor



Upplever du att din arbetsinsats bidrar till att *Bostadsbolaget* når sina mål?



Upplever du att ditt arbete påverkar samhället positivt?

# 3 fokusområden för förbättring

## Arbetsituation



### Frågor att förbättra

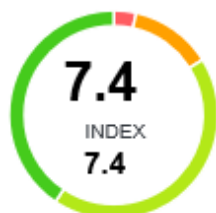


Upplever du att dina kollegor är fria från stress som negativt påverkar deras arbete?



Upplever du att du är fri från stress som negativt påverkar ditt arbete?

## Arbetsglädje



### Frågor att förbättra



Har du under den senaste tiden varit pigg och alert?



Har du under den senaste tiden känt glädje över dina dagliga aktiviteter?

## Personlig utveckling



### Frågor att förbättra

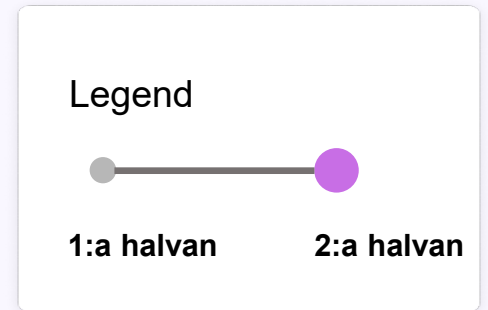


Upplever du att du får den kompetensutveckling som du behöver för att kunna göra ett bra arbete?



Upplever du att du får den kompetensutveckling som du förväntar dig?

# 2022 jämförelse - första och andra halvan av perioden



Data som samlats in mellan  
01 jan. - 31 dec. 2022