

Styrelsehandling

Utfärdat 2023-10-12

Diarienummer 0125-23

Handläggare

Anna Forsberg

Telefon: 031-774 37 29

E-post: anna.forsberg@p-bolaget.goteborg.se

Remissvar angående Trafiknämndens utredning med diarienummer 1313/22

Förslag till beslut

I styrelsen för Göteborgs Stads Parkeringsaktiebolag

1. att godkänna bolagets remissvar angående Trafiknämndens utredning med diarienummer 131/22 som sitt eget.
2. att översända förslaget till kommunstyrelsen.

Sammanfattning

Kommunstyrelsen beslutade 2023-06-19 § 5 att remittera trafiknämndens utredning (från 2022-09-12) till Göteborgs Stads Parkerings AB och Grefab AB med begäran om att bolagen ska återkomma till kommunstyrelsen med sina bedömningar av förslagen om flytt av båtar och utökning av parkeringsplatser. Bedömningen ska fokusera på genomförbarhet, kostnad och göras med hänsyn till miljö- och klimatprogrammet.

Bolaget har inga synpunkter avseende vilket av de fyra alternativ som presenteras av trafiknämnden som är lämpligast. Samtliga är fullt genomförbara ur bolagets perspektiv och samtliga skulle medföra ett välkommet tillskott av parkeringsplatser i området.

Det är dock viktigt att Vikebacken och Talattagatans parkeringsområden är fullt tillgängliga för besöksparkering sommartid när behovet av besöksparkering är som störst.

Frågan om att frigöra båtuppställningsyta på Saltholmen till förmån för att lösa parkering för de många skärgårdsbor som köar till ett parkeringstillstånd är en viktig fråga med många intressenter. Göteborgs Stads Parkering anser att en stor del av parkeringsproblematiken på Saltholmen kan lösas genom tillskott av ytan som idag används för båtuppställning samt genom att göra om befintliga parkeringsområden med förhyrda platser till tillståndsparkering. Kötiden skulle genom det ökade samnyttjandet innebära att kötiden till parkering för skärgårdsbor minskar rejält. Detta beskrivs mer om i stadsledningskontorets tjänsteutlåtande ”Redovisning av uppdrag gällande båtuppläggning på Saltholmen” med diarienummer 1313/22 där man konstaterar följande:

Ungefär hälften av parkeringsplatserna på Saltholmen är förhyrda och hälften är tillståndsparkering. En förhyrd plats innebär att den som hyr en plats har en egen numrerad plats. Tillståndsplats innebär att den som har ett tillstånd får parkera på valfri

ledig plats inom det område som tillståndet gäller för. Parkeringsplatser med tillstånd samnyttjas och på så sätt utnyttjas parkeringsytan effektivt.

Bedömning ur ekonomisk dimension

Bolaget ser ingen direkt ökad kostnad inom egen verksamhet för alternativen tre och fyra som innebär samnyttjande vintertid på Talattagatan eller Vikebacken. Alternativ två med uppförande av parkeringshus behöver utredas ytterligare och kan innebära en ekonomisk påverkan för bolaget. Övriga alternativ har bolaget inte rådighet över.

Bolaget skulle dock föredra att innan ett eventuellt beslut tas om parkeringshus först se hur en utökning av parkeringsyta på yttre hamn samt även en övergång av kvarvarande förhyrda platser till tillståndsparkering kan påverka kötidspenmatiken genom bättre samnyttjande av markresurserna.

Bedömning ur ekologisk dimension

Bolaget har inte funnit några särskilda aspekter på frågan utifrån denna dimension

Bedömning ur social dimension

Som nämnts tidigare ser bolaget positivt på ett samnyttjande av mark för besöksparkeringen med båtuppställning vintertid då det kan vara en bra kombination.

Bolaget ser också positivt på åtgärder som bidrar till att fler köande kunder i södra skärgården kan erbjudas en parkeringslösning genom både tillskott av markyta och samnyttjande som parkeringstillstånd möjliggör. Båda åtgärderna ligger också helt i linje med stadens mål.

Idag består kön till förhyrda och tillstånd av ca 1200 köplatser. Många som står i kö till förhyrd plats har idag ett parkeringstillstånd. Sett till antalet personer i köerna som idag inte har en parkeringslösning är det uppskattningsvis ca 400 personer.

Med ett tillskott av markyta och ett bättre nyttjande av platserna skulle kön till ett parkeringstillstånd på Saltholmen med boendekrav kunna komma ner till ca 250–300 personer som inte har en parkeringslösning.

Ärendet

Remissvar på trafiknämndens utredning med diarienummer 1313/22 skall vara stadsledningskontoret tillhanda senast den 13 november 2023.

Beskrivning av ärendet

Trafiknämndens utredning från 2022-04-28 har remitterats till Göteborgs Stads Parkerings AB och Grefab AB med begäran om att bolagen ska återkomma till kommunstyrelsen med beskrivning av sina respektive bedömningar av förslagen och hur de kan bidra till flytt av båtar och utökning av parkeringsplatser. Bedömningen ska fokusera på genomförbarhet, kostnad och göras med hänsyn till miljö- och klimatprogrammet.

Uppdraget var ursprungligen en av flera ingående punkter i kommunfullmäktiges uppdrag och kommunstyrelsens återremiss om att utreda parkeringssituationen på Saltholmen/Långedrag (handling 2019 nr 147). Bolaget och Grefab undersökte olika alternativ men fann ingen fullgod lösning av ersättningsmark för Grefabs båtuppställning. Uppdraget rapporterades därför 2022-01-27 att det inte hade kunnat genomföras. Stadsledningskontoret bedömde att uppdraget kvarstår till dess att nya beslut tas i kommunfullmäktige. Vilket föranleder nämnda utredning och detta remissvar.

I bolagets remissvar till Trafiknämndens utredning om möjliga ersättningsplatser för båtuppläggning är samtliga alternativ fullt genomförbara ur bolagets perspektiv. Samtliga alternativ skulle också medföra ett välkommet tillskott av parkeringsplatser för tillståndsparkering till skärgårdsbor som skulle kunna ge ca 70 köande kunder en parkeringslösning.

I remissen efterfrågas också en bedömning av hur utökning av parkeringsplatser kan ske. Förutom det tillskott av yta som flytten av båtuppläggnen ger, ser bolaget att en total övergång till tillståndsparkering på hela Saltholmen också hade gett effekt likt som att tillskapa ytterligare parkeringsyta. Enligt bolagets uppdrag och styrelsebeslut så har arbete framgångsrikt pågått sedan 2018 med att omvandla all förhyrd parkering i staden till tillståndsparkering.

Samnyttjande innebär alltså en resurseffektivare användning av marken än fasta förhyrda platser. Samnyttjande stödjer stadens önskvärda utveckling, i linje med stadens styrande dokument och inriktning. Även ur ett miljö- och klimatperspektiv är resurseffektiv markanvändning att föredra.

Bolaget har under dessa år utvecklat system och processer för att på ett ansvarfullt sätt med kunden i fokus omvandla förhyrda platser till tillståndsparkering.

En förhyrd plats innebär att endast den som hyr en plats kan nyttja den och i många fall står den tom och outnyttjad. Parkeringstillstånd innebär behörighet att parkera på valfri plats inom ett visst område. Övergången sker med att det till en början säljs lika många tillstånd som det finns platser. När kunskap om hur användningen ser ut över vecka och dygn etcetera kan antalet tillstånd ökas där det är möjligt.

På Saltholmen, där ungefär hälften av alla platser är tillståndsparkering, så har det fungerat mycket bra med parkeringstillstånd vilket har möjliggjort en ökning av antalet tillstånd som alltså gett fler skärgårdsbor möjlighet till en parkeringslösning.

I dag är ca 450 platser på Saltholmen förhyrda. Om en förändring görs för dessa förhyrda platser till tillstånd beräknas nästan ytterligare 100 personer i kön få en parkeringslösning.

Kötiden till en förhyrd plats på Saltholmen beräknas idag till 25 år och till ett parkeringstillstånd 3 år. Med förändring av båtuppställningsyta till parkering samt med en övergång av kvarvarande förhyrda platser till parkeringstillstånd så skulle antalet personer som står i kön komma ner till en nivå på ca 250 - 300.

Bolagets bedömning

Bolaget ser positivt till nämnda förändringar då det ligger i linje med bolagets uppdrag och stadens mål att nyttja markresurserna väl och att se och bemöta kundbehovet.

Bedömning av ärendets principiella beskaffenhet

Bolaget bedömer att ärendet inte är av principiell beskaffenhet eller annars av större vikt enligt 10 kap. 3 § kommunallagen.

Daniel Sandström

Kristina Rejare

Avdelningschef

Vd



Remissutskick

Utfärdat 2023-07-18

Diarienummer 1313/22

Handläggare: Neda Sherafat

Telefon: 031-368 00 72

E-post: neda.sherafat@stadshuset.goteborg.se

Styrelseremiss

Annan plats för båtuppläggnigen vid Saltholmen

Bifogat ärende översänds till

Göteborgs Stads Parkerings AB och Grefab AB för yttrande.

Kommunstyrelsen beslutade 2023-06-19 § 5 att remittera trafiknämndens utredning till Göteborgs Stads Parkerings AB och Grefab AB med begäran om att bolagen ska återkomma till kommunstyrelsen med beskrivning av sina respektive bedömningar av förslagen och hur de kan bidra till flytt av båtar och utökning av parkeringsplatser. Bedömningen ska fokusera på genomförbarhet, kostnad och göras med hänsyn till miljö- och klimatprogrammet.

Trafiknämndens utredning finns i trafikkontorets tjänsteutlåtande, daterat 2022-09-12.

Bolagets handläggare

Vänligen meddela namnet på ert bolags handläggare till undertecknad när ärendet har fördelats.

Svar till stadsledningskontoret

Svara stadsledningskontoret senast den 13 november 2023 genom att skicka svaret i Word-format till förvaltningsbrevlådan på stadsledningskontoret: stadsledningskontoret@stadshuset.goteborg.se.

Märk svaret med stadsledningskontorets diarienummer 1313/22.

Bifoga protokollsutdrag och tjänsteutlåtande vid nämnd-/styrelsebehandlat remissvar.

Följ Riktlinjer för kommunstyrelsens remittering, se intranat.goteborg.se under Styrande dokument/Ärendehantering/Gemensamt för staden.

Remissvaret ska alltid innehålla följande:

- En kort sammanfattning av synpunkter och bedömningar

- Bedömning ur följande dimensioner:

- Ekonomisk
- Ekologisk
- Social

För kommunstyrelsen

Neda Sherafat

EVENTUELLT:

Kopiera in mailtext från remissavsändare över till remissutskicket eftersom texten ibland innehåller bra information som inte finns i missivet.

**Tjänsteutlåtande**

Utfärdat 2022-09-12

Diarienummer 05216/22

Handläggare

Sara Bronstring/Trafikkontoret/GBGStad

Linéa Stenbock/Trafikkontoret/GBGStad

Telefon:

E-post: fornamn.efternamn@trafikkontoret.goteborg.se

Förslag om annan plats för båtuppläggningsen vid Saltholmen

Förslag till beslut

I trafiknämnden

Trafiknämnden föreslår kommunfullmäktige att förklara uppdraget om att utreda möjligheten att ta båtuppläggningsen närmast väster om terminalbyggnaden på Saltholmen till annan plats (KF 2022-04-28, § 23) för fullgjort.

Sammanfattning

Kommunfullmäktige gav 2022-04-28 trafiknämnden i uppdrag att utreda möjligheten att ta båtuppläggningsen som idag finns närmast väster om terminalbyggnaden på Saltholmen till annan plats.

Trafikkontoret har inom uppdraget undersökt fyra möjliga alternativ inom det geografiska område Saltholmen-Långedrag, samt inkluderat ekonomiska kalkyler av förändringen. Alternativen har studerats och beräknats översiktligt. Vid en eventuell vidare hantering behöver en mer omfattande utredning göras med fokus på genomförbarhet och kostnad. De ekonomiska kalkylerna utgår endast från en anläggningskostnad, och behov kvarstår att besluta om hur och vem som ska finansiera eventuell fortsatt utredning, investering samt drift och underhåll.

Förvaltningen har haft dialog med Grefab kring deras behov och krav för att kunna erbjuda samma servicenivå till kunder som idag har sin båtuppläggningsen väster om Saltholmens terminalbyggnad.

Trafikkontoret ser svårigheter med förändringar inom det geografiska området, dels utifrån befintliga detaljplaner, strandskydd samt Göteborg Stads Parkering och Grefabs olika intressen och servicekrav. Om alternativen Talattagatan, Vikebacken eller omfördelning vid Saltholmen kvarstår som mest intressanta att utreda bedömer trafikkontoret att det krävs justering i Grefabs servicekrav till kunder, samt tydlig struktur för vilka båtstorlekar som är aktuella för transport till, samt uppläggningsen på, dessa platser.

Bedömning ur ekonomisk dimension

I kommunfullmäktiges uppdrag efterfrågades ekonomiska kalkyler av förändringen av att flytta befintliga båtuppläggningsplatser på Saltholmen till annan plats. Den ekonomiska kalkyl som presenteras för varje alternativ är beräknat utifrån en anläggningskostnad. Den ekonomiska kalkylen har inte värderat olika finansieringsalternativ. Framtida drifts- och underhållskostnader har inte inkluderats i beräkningen.

Om kommunfullmäktige skulle vilja utreda något alternativ vidare, finns ett behov av att förtydliga hur alternativet ska finansieras och av vilken part. Kommunfullmäktige har tidigare gett Göteborgs Stads Parkering och Grefab uppdraget att förändra Grefabs platser för båtuppställning närmast väster om terminalbyggnaden till parkering (KF 2019-09-12 § 22). Trafikkontoret bedömer att oklarheter kring finansieringsfrågan har varit en betydande del i att det ursprungliga uppdraget inte har fullgjorts.

Bedömning ur ekologisk dimension

Trafikkontoret har inte funnit några särskilda aspekter på frågan utifrån denna dimension.

Vid ett eventuellt genomförande av något av alternativen uppstår klimatpåverkan för ny anläggning för båtuppställning.

Bedömning ur social dimension

Trafikkontoret har inte funnit några särskilda aspekter på frågan utifrån denna dimension.

Förhållande till styrande dokument

Trafikkontoret har inte funnit några särskilda förhållanden till styrande dokument.

Ärendet

Kommunfullmäktige gav 2022-04-28 trafiknämnden i uppdrag att utreda möjligheten att ta båtuppläggningsområdet som idag finns närmast väster om terminalbyggnaden på Saltholmen till annan plats. Uppdraget skulle inkludera ekonomiska kalkyler av förändringen. Uppdraget skulle återrapporteras till kommunstyrelsen oktober 2022, men fick förlängd utredningstid av trafiknämndens presidium 2 juni i samband med diskussion om uppdragets omfattning.

Beskrivning av ärendet

Saltholmen är ett komplext område med många anspråk och intressen. Flera utredningar kring trafik och parkering har redan genomförts. Kommunfullmäktige beslutade 2019-09-12 § 22 att ge Göteborgs Stads Parkering AB, Göteborgsregionens Fritidshamnar AB (Grefab), trafiknämnden, fastighetsnämnden och byggnadsnämnden i uppdrag att på olika sätt vidare utreda parkeringssituationen på Saltholmen/Långedrag. Stadsledningskontoret redovisade uppdragen till kommunfullmäktige 2022-04-28. I återrapporteringen av Göteborgs Stads Parkerings (nedan benämnt Parkeringsbolaget) och Grefabs gemensamma uppdrag¹ om att förändra Grefabs platser för båtuppställning närmast väster om terminalbyggnaden till parkering, framkom tre alternativ som ersättningsmark: (1) Vikebacken/Talattagatan, (2) Hinsholmen samt (3) användning av befintliga ytor på Saltholmen. Alternativet om användning av befintliga ytor på Saltholmen återrapporterades att genomförda åtgärder inneburit att ”användningen av dessa ytor vintertid bedöms redan i dag vara så effektiv som möjligt” samt att tillfälliga sommarparkeringar vid Saltholmen för boende i skärgården inte mötte efterfrågan om lösningar som fungerar året runt.

Vid avstämning med trafiknämndens presidium 2022-06-02 avgränsades uppdragets geografiska område till båtuppläggning på annan plats på Saltholmen eller Långedrag. Trafikkontoret har inom uppdraget undersökt fyra möjliga alternativ som inkluderar ekonomiska kalkyler av förändringen. Trafikkontoret har haft dialog med Grefab kring deras behov och krav för att kunna erbjuda samma servicenivå² till kunder som idag har sin båtuppläggning väster om Saltholmens terminalbyggnad, se figur 1. Dialog om trafikkontorets förslag om alternativ för båtuppläggning har också skett med fastighetskontoret.

För att genomföra något av alternativen kan det krävas beslut i både fastighetsnämnd och byggnadsnämnd.

¹ ”Förändra Grefab AB:s platser för båtuppställning närmast väster om terminalbyggnaden till parkering för boende under förutsättning att det är möjligt att erbjuda ersättningsplatser för båtuppställning”.

² Grefab erbjuder idag sina kunder möjlighet till upptagning med båtcran, uppläggning med hjälp av dragbil samt möjlighet att underhålla sina båtar vid uppläggningsytan.



Figur 1. Båtupställningen väster om färjeterminalen vid Saltholmen.

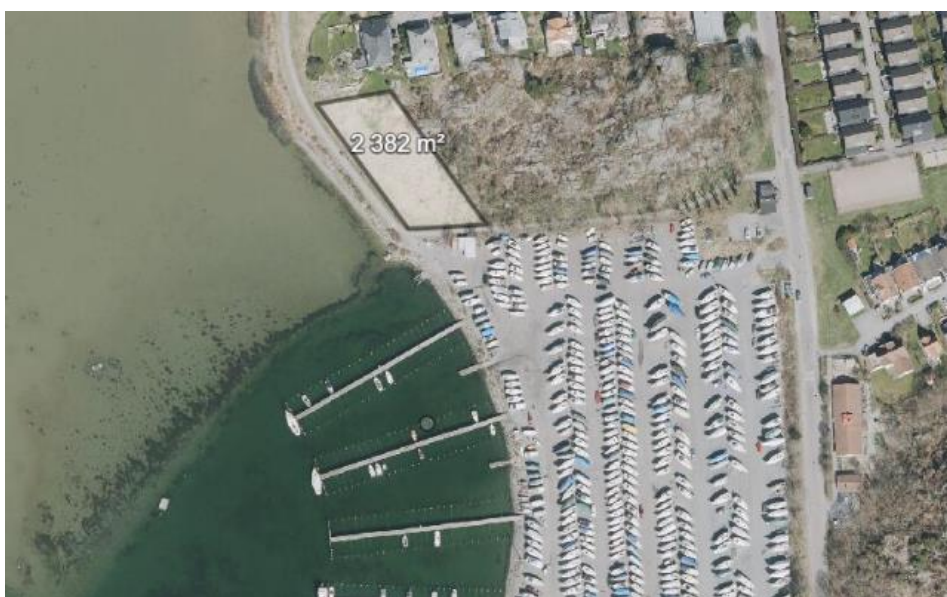
Alternativen har studerats och beräknats översiktligt och vid en eventuell vidare hantering av något alternativ behövs en mer omfattande utredning tas fram med fokus på genomförbarhet och kostnad. En summering av alternativ och ekonomisk kalkyl ses i tabellen nedan. Varje alternativ beskrivs utförligt därefter.

Alternativ	Ekonomisk kalkyl	Anmärkingar
1. Hinsholmen	3 mkr	<ul style="list-style-type: none"> Planbesked krävs Återinträdande av strandskydd vid planändring
2. Omfördelning vid Saltholmen - parkeringshus	40 mkr	<ul style="list-style-type: none"> Ej detaljplanerat område Kan innebära utökning av parkeringsplatser
2.1 Omfördelning vid Saltholmen – flyttad uppläggning	2 mkr	<ul style="list-style-type: none"> Eventuellt förändrad servicenivå för Grefabs kunder gällande transport mellan kran och uppläggningsplats
3. Talattagatan – anslutning till krav	10 mkr	<ul style="list-style-type: none"> Servitutkrav för kran
3.1 Talattagatan – enbart uppläggning	2 mkr	<ul style="list-style-type: none"> Förändrad servicenivå för Grefabs kunder (om ej kran)
4. Vikebacken	2 mkr	<ul style="list-style-type: none"> Förändrad servicenivå för Grefabs kunder Avhängigt Parkeringsbolagets pågående bygglovsansökan Potentiell storleksbegränsning för upplagda båtar

Alternativ 1: Utbyggnad av befintlig båtupplägning vid Hinsholmen

I fastighetskontorets återrapportering till kommunfullmäktige 2022-04-28 kring uppdraget att utöka parkeringsmöjligheter och båtupplägning³ rapporterades ett förslag på en ny lokalisering för uppställning av båtar på stadens mark vid Hinsholmen. Vid samma tillfälle återrapporterade Parkeringsbolaget och Grefab att ”det skulle dock kräva en hög anläggningskostnad då ytan behöver iordningställas och är på så sätt ett mer långsiktigt och kostsamt alternativ”.

Enligt tidigare rapportering till kommunfullmäktige har fastighetskontoret avvaktat att ansöka om planbesked på en yta i anslutning till nuvarande båtupplägning vid Hinsholmen. Det finns idag ett angränsande område, se figur 2, som är likvärdigt till yta som området väster om Saltholmens terminalbyggnad, cirka 2 000 kvm. Det angränsande området vid Hinsholmen är detaljplanerat som parkmark. Övrig angränsande mark är prickmark och medger ingen byggnation.



Figur 2. Översikt över föreslagen yta i anslutning till befintlig båtuppställning vid Hinsholmen.

Stadsbyggnadskontoret bedömer svårigheter med att omvandla allmän platsmark (parkmark enligt detaljplan) till kvartersmark i ett vattennära läge där rekreationsvärdena är av stor betydelse. Området behöver vara planlagt som kvartersmark för att båtuppställningen ska kunna realiseras. Att ianspråkta allmän plats innebär normalt att planen bedöms ha ett större allmänt intresse och den kan då behöva hanteras med utökad planförfarande för antagande i kommunfullmäktige. Vid en planläggning återinträder strandskydd och ett eventuellt upphävande måste då prövas av Länsstyrelsen i detaljplanen utifrån de särskilda skäl som kan finnas.

En fördel med förslaget är att den service som Grefab erbjuder sina befintliga kunder vid Saltholmen redan finns på plats på Hinsholmen, utan ytterligare kostnader för nyanläggande av service till Grefabs kunder.

³ ”Fastighetsnämnden får i uppdrag att i samverkan med Göteborgs Stads parkeringsbolag AB och Grefab AB utöka parkeringsmöjligheter och båtuppställning samt ansöka om planändring då förutsättningarna för en utbyggd terminal klarlagts”.

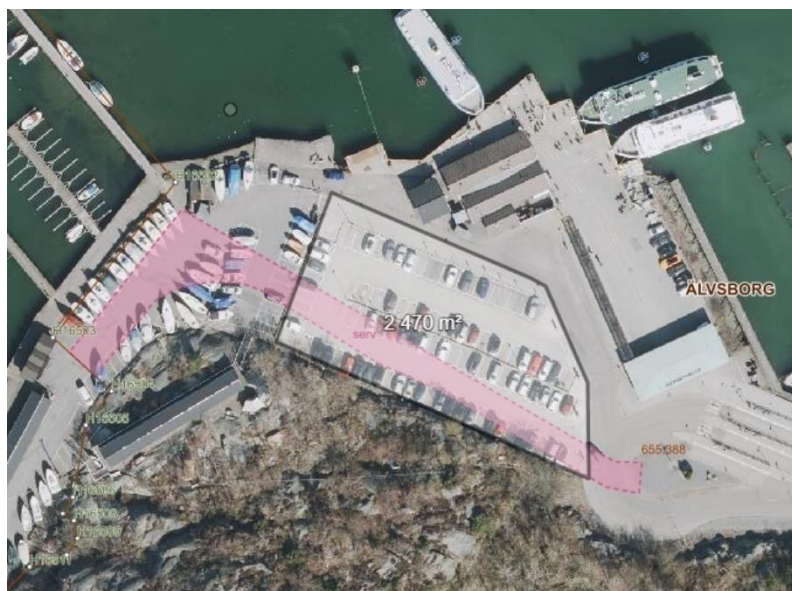
Ekonomisk kalkyl

Trafikkontoret har tagit fram en ekonomisk kalkyl för alternativet. Om en planändring skulle vinna laga kraft kostar handläggningen för planbesked och planändring närmare en miljon kronor. Ett iordningställande av föreslagen yta, med hantering av dagvatten, utan förorenade massor samt utan belysning uppskattas till två miljoner kronor.

Totalt uppskattas handläggning och utbyggnad av befintlig båtuppläggning vid Hinsholmen till tre miljoner kronor.

Alternativ 2: Omfördelning av parkeringsmöjligheter vid Saltholmen

Alternativet innebär ett uppförande av ett parkeringshus på befintliga parkeringsplatser strax söder om färjeterminalen, se figur 3. Ytan är cirka 2 500 kvm och innefattar cirka 90 stycken boendeparkeringsplatser. Området är inte detaljplanelagt vilket innebär att en bygglovsansökan behöver göras.



Figur 3. Föreslagen plats för parkeringshus intill färjeterminalen.

Parkeringshuset möjliggör fler parkeringsplatser i direkt anslutning till färjeterminalen och har ingen direkt påverkan på befintlig båtuppläggning väster om färjeterminalen. Det blir dock följd effekter om ett antal parkeringsplatser från t.ex. Inre hamn, skulle flyttas och förläggas i parkeringshuset. På så vis kan marken vid Inre hamn bli tillgänglig för omlokalisering av båtuppläggningsplatser.

För att kunna bevilja ett eventuellt bygglov så behöver det vägservitut som korsar parkeringsytan idag flyttas. Fastighetskontoret äger båda fastigheterna och kan därmed skriva en ansökan om ändring.

En ny båtuppställningsplats kan inte genomföras likt Grefabs nuvarande service eftersom bolagets dragbil (som placerar båtarna på sin respektive plats) inte får köras i allmän trafik. Lösningen ligger i stället i att använda bilkärror för att transportera båtarna på Saltholmsgatan.

Ekonomisk kalkyl

Ytmässigt finns det möjlighet att uppföra cirka 100 parkeringsplatser per våningsplan. Ett antagande om ett parkeringshus på två våningar skulle således ge möjlighet för cirka 200 parkeringsplatser närmast terminalen. En tidig bedömning av alternativet ger en kostnad på cirka 40 miljoner kronor.

Alternativ uppläggningsyta, omnämnt ovan 2.1, behöver kunna tillhandahålla el- och vattenposter, dagvattenrening, hantering av miljöfarligt avfall samt en inhägnad av området. En ekonomisk kalkyl för alternativ 2.1 med båtuppläggningsyta med annan servicenivå uppgår till två miljoner kronor.

För alternativet behövs vidare studie kring eventuella effekter på miljö och buller längst med Saltholmsgatan som uppstår vid anläggandet av parkeringshus som ger ett tillskott av parkeringsplatser, jämfört med dagens antal platser.

Alternativ 3: Omdaning av befintliga parkeringsplatser vid Talattagatan

Idag tillhandahåller Parkeringsbolaget besöksparkeringar vid Talattagatan. Att direkt byta plats på besöksparkering till befintlig yta för båtuppläggningsyta upplevs motstridigt mot kommunfullmäktiges tidigare uppdrag och beslut. Troligen krävs en omfördelning av Parkeringsbolagets platser och kunder.



Figur 4. Översikt av Talattagatans parkering i anslutning till Göteborgs kungliga seglarsällskaps samt Nimbus fastigheter.

Göteborgs stad äger fastigheten för nuvarande besöksparkering, se figur 4. Intelligande fastigheter i anslutning till bryggor och vatten ägs av Göteborgs kungliga seglarsällskap (GKSS) samt Nimbus. Inom området finns två gemensamhetsanläggningar. Alternativet Talattagatan kräver alltså ytterligare servitut om båtupptagning ska vara möjligt på platsen.

Trafikkontorets beräkningar har utgått från att i första hand bibehålla samma servicenivå som Grefab idag erbjuder sina kunder. Dragbilen som behövs för att frakta båtar mellan upptagning och uppläggningsytan klassas inte som trafiksäker och kan inte medges dispens från trafikförordningen att köra på allmän väg.

Ekonomisk kalkyl

Alternativet för Talattagatan beräknas utifrån hypotesen om ett avtal med övriga fastighetsägare som möjliggör anläggande av en ny båtplan, samt övrig servicegrad som

Grefab erbjuder sina befintliga kunder på Saltholmen. Uppskattad kostnad för anläggning uppskattas till tio miljoner kronor.

Ett alternativ för båtuppläggning vid Talattagatan är om Grefab inte behöver tillgodose samma servicenivå för uppläggningsplatser, i tabellen ovan omnämnt 3.1. Alternativet är då att ta upp båtar vid befintliga kranar vid Aspholmen/Saltholmen eller Hinsholmen, där frakt och förvaring sker på bilkärra. Uppläggningsytan behöver då kunna tillhandahålla el- och vattenposter, hantering av miljöfarligt avfall samt en inhägnad av området.

En ekonomisk kalkyl för alternativ 3.1 med båtuppläggning med annan servicenivå uppgår till två miljoner kronor.

Alternativ 4: Utbyggnad vid Vikebacken

Idag tillhandahåller Parkeringsbolaget besöksparkeringar vid Vikebacken, där en ansökan om tillfälligt bygglov om utbyggnad avslogs av byggnadsnämnden 2020-06-23. Genom ett yrkande från D, M, L och S fick Parkeringsbolaget i uppdrag att komplettera ärendet genom att testa andra hårdgjorda ytor inom området. Parkeringsbolaget avser inkomma med en ny bygglovsansökan på ett mindre område (jämfört med tidigare ansökan) i anslutning till Vikebacken, se figur 5.



Figur 5. Befintlig parkeringsyta för besökare vid Vikebacken, med möjlighet till utbyggnad genom bygglovsansökan, se gul markering.

Alternativ 4 är beroende av Parkeringsbolagets markanspråk för ny parkering. Det behöver vidare studeras hur mycket yta som finns kvar och kan fungera som område för båtuppläggning.

Enligt gällande stadsplan är området delvis planlagt som allmän plats för park, plantering, lekplats och dylikt samt område för spårtrafikändamål.

Alternativet Vikebacken kan inte genomföras enligt Grefabs nuvarande servicenivå. Skulle båtuppläggningsytan möjliggöras vid Vikebacken behöver båtarna lastas på bilkärra för att sedan transporteras via Saltholmsgatan till uppläggningsplatsen. I och med att spårvägen behöver korsas för att svänga in vid Vikebacken kan inte alla olika typer av

båtar placeras på Vikebacken, utan bara de som kommer in mellan spåret och elledningarna.

Ekonomisk kalkyl

Den ekonomiska kalkylen för alternativet Vikebacken utgår från samma underlag som Talattagatan. Beräknad anläggningskostnad är två miljoner kronor.

I stadsledningskontorets återrapportering konstaterades att ”då behovet av besöksparkering är lägre vintertid passar ytorna bra att samnyttjas med båtuppställning vintertid och parkering för besökskunder sommartid. Utifrån det har Grefab undersökt förutsättningarna för att flytta del av vinteruppställningsytan från Saltholmen till Talattagatan och/eller Vikebacken. Ingen av de två platserna är dock möjlig utifrån Grefabs krav på närhet till kran med tillräcklig kapacitet och möjlighet att svara upp mot bolagets kunders behov av service”.

Det är först om Grefabs krav på närhet till kran samt servicegrad gentemot sina kunder ändras som flytt av båtuppläggning till alternativet Vikebacken är möjligt.

Förvaltningens bedömning

Trafikkontoret ser svårigheter med förändringar inom det geografiska området, dels utifrån befintliga detaljplaner, strandskydd samt Parkeringsbolaget och Grefabs olika intressen och servicekrav.

De fyra ekonomiska kalkylerna utgår endast från en anläggningskostnad, där kommunfullmäktige behöver besluta om hur och vem som ska finansiera eventuellt fortsatt utredning, investering samt drift och underhåll.

Om alternativen Talattagatan, Vikebacken eller omfördelning vid Saltholmen kvarstår som intressanta att utreda vidare bedömer trafikkontoret att det krävs justering i Grefabs servicekrav till kunder samt tydlig struktur för vilka båtstorlekar som är aktuella för transport till, samt uppläggning på, dessa platser.

Jenny Adler

Kristina Lindfors

Avdelningschef Samhälle

Trafikdirektör