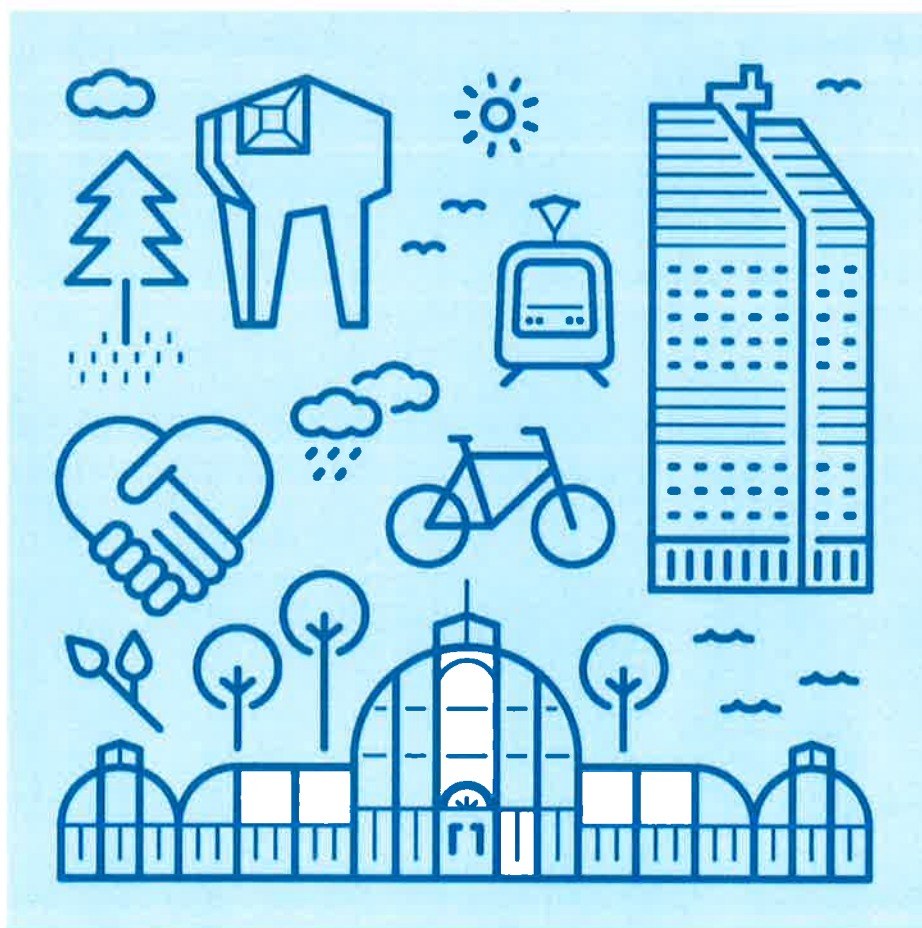


Årsredovisning 2022



Göteborgs Stads Leasing AB



Innehåll

Förvaltningsberättelse	4
Bolagets affärsenheter	5
Förväntad framtida utveckling	7
Risk och känslighetsanalys.....	8
Hållbarhetsrapport.....	10
Väsentliga händelser under räkenskapsåret.....	18
Väsentliga händelser efter räkenskapsårets utgång	18
Resultatanalys.....	19
Specifikation eget kapital	19
Förslag till disposition av vinst	19
Resultaträkning.....	20
Balansräkning (tkr).....	21
Kassaflödesanalys	23
Bokslutskommentarer.....	24



ÅRSREDOVISNING 2022

Styrelsen och verkställande direktören för Göteborgs Stads Leasing AB (GSL) får härmed avge årsredovisning för bolagets trettionde verksamhetsår, 2022. Styrelsen och verkställande direktören bedömer att Göteborgs Stads Leasing AB:s verksamhet är i linje med kommunens ändamål med sitt ägande av bolaget och att bolaget följer de kommunalrättsliga principer som framgår i bolagsordningen. Bolaget har vid behov inhämtat kommunfullmäktiges ställningstagande, i enlighet med kommunallagens 10 kap. 3§.

VD har ordet

2022 har varit ett bra år för Göteborg Stads Leasing AB (GSL), positionen som stadens leasinggivare har ytterligare förstärkts genom hög servicegrad till våra kunder. Våra medarbetare har genom sitt stora engagemang hanterat ökade volymer i alla delar av bolaget.

Årets resultat och ekonomiska läge

När böckerna för 2022 slås igen har vi ett rörelseresultat på 41 Mkr, vilket är betydligt bättre än budget. Detta beror på flera olika orsaker. Färre fordon byts ut pga. att det saknas adekvata fossilfria alternativ i transportbilssegmentet. Det beror också på långa leveranstider och generellt ökade volymer i hela verksamheten.

Året som gått

GSL har under året ytterligare förstärkt sin roll som föregångare i miljöfrågor och drivande mot Göteborgs Stads miljö och klimatmål. Företaget har intensifierat sitt arbete med driften av Stadens gemensamma möbellager för begagnade möbler genom en tydligare och större organisation, uppstart av ett mellanlager samt beslut om ett nytt webbaserat gränssnitt mot kunderna. Arbetet med Cirkulär Ekonomi har fördjupats och under året har det mognat fram en fortsättning som innebär en satsning med två ytterligare resurser för att gå från ord till handling genom att hjälpa både GSL och övriga förvaltningar och bolag med sin omställning.

Resan mot fossilfri fordonsflotta fortsätter, pga. rådande världsläge som försvårar leveransen av nya fordon kommer vi inte nå 100% fossilfritt 2023, det finns även utifrån samma läge en ny aspekt som kommit och kommer framöver komma mycket i fokus och det är beredskap. Vi behöver överväga lämpligheten att fullt ut förlita oss på en bränsletyp då en hastigt uppkommen brist kraftigt kommer drabba stadens verksamheter.

Framtid och utmaningar

Det är tydligt att GSL har en betydande roll för Göteborgs Stads förmåga att nå våra miljö och klimatmål. 2023 kommer präglas av en utveckling av företaget och skapa förutsättningarna organisatoriskt att tillgodose hållbar mobilitet och cirkulär ekonomi men samtidigt, vilket är viktigt, utveckla våra kärnverksamheter leasing och transport där nyckeln till framgång finns.

Avslutningsvis vill jag belysa hur imponerad och stolt jag är över den energi och det engagemang som alla medarbetare visat under året. Jag vill tacka er alla för era utmärkta insatser under 2022.

Tedd Bergman - VD



Förvaltningsberättelse

Bakgrund

Göteborgs Stads Leasing AB (GSL) är ett helägt dotterbolag till Göteborgs Stadshus AB (556537-0888), vilket i sin tur är helägt av Göteborgs Stad (212000-1355).

Vårt uppdrag

Det kommunala ändamålet med GSL är att genom samordning av Göteborgs Stads behov av leasing av lös egendom och transporter skapa en affärsmässig och kostnadseffektiv samhällsnytta med miljön i fokus.

GSL har till uppgift att erbjuda finansiell och operationell leasing till Göteborgs Stad och dess hel- och delägda bolag samt till andra juridiska personer där Göteborgs Stad har ett rättsligt bestämmande inflytande.

GSL finansierar och ansvarar för stadens anläggningsregister gällande lös egendom och är kunskapsbank inom operationell och finansiell rådgivning. Bolaget utför samordnade klimatsmarta post- och paketleveranser inom staden samt matleveranser till skolor och äldreboenden.

GSLs uppdrag är att medverka till att stadens verksamheter kan frigöra resurser för att utföra sina kärnuppdrag med en så liten miljöpåverkan som möjligt. I uppdraget ligger ett ansvar att hjälpa staden att ställa om till en fossilfri fordonsflotta och på sikt bli helt utsläppsfri.

Under 2021 utökades uppdraget när GSL fick ansvaret av fullmäktige att driva stadens återbrukssajt TAGE samt strategin Cirkulär ekonomi inom stadens miljö- och klimatprogram 2021-2030.

Affärsidé

Syftet med stadens ägande av GSL är att bolaget tillsammans med stadens övriga verksamheter ska skapa nytta för staden och dess invånare samt medverka i utvecklingen av ett socialt, ekologiskt och ekonomiskt hållbart Göteborgssamhälle. Koncernnytta och helhetssyn ska genomsyra bolagets verksamhet.

Bolagets affärsidé sammanfattas enligt nedanstående:

”Vi levererar stadens behov av finansiella och operationella leasinglösningar av lös egendom samt transportlösningar till Göteborgs Stads förvaltningar samt hel- och delägda bolag. För att bidra till en hållbar utveckling fokuserar vi på miljö, säkerhet och effektiv användning av skattemedel för stadens och medborgarnas bästa”.

Målsättning

GSL har som målsättning att leverera en kvalitativ och kostnadseffektiv service med så liten klimatpåverkan som möjligt. Strategin benämns som hållbar tillväxt – att inte förbruka mer resurser i vårt uppdrag trots att staden växer. Genom detta kommer resurser att frigöras till stadens kärnuppdrag, vård, skola och omsorg.

Revisorer

GSLs revisorer är Ernst & Young AB vilka är valda fram till årsstämman 2022. Lekmannarevisorerna, som tillsatts av Göteborgs kommunfullmäktige, är valda fram till årsstämman 2022.

Bolagets affärsenheter

Finans och administration

Enheten tillhandahåller leasingfinansiering av lös egendom till förvaltningar och bolag inom Göteborgs stad och ska även tillse att stadens leasade tillgångar är redovisade till rätt bokfört värde samt hantera de avskrivningsregler som framgår av stadens riktlinjer på ekonomiområdet. I uppdraget ingår också att utveckla kommuninterna rutiner som säkerställer krav på god intern kontroll inom finansiell leasing. En anvisning för finansiell leasing är framtagen för att vara ett stöd för såväl anställda vid GSL som övriga inom Göteborgs stad som jobbar med leasing.

Enheten tillhandahåller även central redovisning, lönsamhetsuppföljning och lönehantering. Vidare ansvarar enheten för bolagets hållbarhets- och säkerhetsarbete, fastighetsfrågor, diarium och arkivhantering.

I slutet av 2021 implementerades ett nytt leasingsystem och 2022 har enheten jobbat hårt och fått många processer på plats. Det nya systemet har stärkt upp säkerheten och har stora skalfördelar. Vi har även förstärkt avdelningen och kommer fortsätta arbetet med att sätta processerna och ge kvalitativ support till våra kunder. Inom redovisningsfunktionen har också ett stort arbete gjorts då vi integreras i stadens ekonomiska system. Detta har många fördelar. Ett första utkast är klart till vår beredningsplan. Vi har också planerat för att implementera ett nytt dokument- och diariesystem och i samband med detta kommer processerna att kvalitetssäkras. Vi har även påbörjat ett arbete för att förbättra den fysiska arbetsmiljön genom att fräscha upp våra lokaler.

Fordon och maskiner

Affärsenheten ansvarar tillsammans med Servicecenter för en komplett helhetslösning av fordon genom fullserviceleasing samt kringliggande tjänster till Göteborgs Stads förvaltningar och bolag. Enheten ansvarar även för att hyra/leasa ut maskiner och cyklar med serviceavtal via externa leverantörer. Enheten vägleder kunden utifrån verksamhetsbehov, stadens miljömål och bästa ekonomiska nytta, rätt typ av fordon eller maskin och driver på arbetet att ställa om till en fossilfri fordonsflotta/maskinpark med en hög grad av elektrifiering. Enheten ansvarar för inköp och avyttring av nämnda objekt. Mellan 300–400 fordon byts ut varje år och GSL köper årligen in fordon för omkring 130 miljoner kronor.

Vidare stöttar enheten Stadens mobilitets – och maskinansvariga att ställa om och effektivisera den lokala fordonsflottan och maskinparken. I enhetens uppdrag ingår ett viktigt skadeförebyggande arbete genom information och utbildningar i syfte att hjälpa staden minska sina skadekostnader. Totalt arbetar 9 personer på enheten.

Till följd av pandemi och kriget i Ukraina är det ansträngt i fordonsindustrin vilket resulterat i långa leveranstider och höjda priser. I november beslutade regeringen att helt ta bort klimatbonusen. För att spara pengar till staden genomförde GSL ett proaktivt arbete med två stora batchbeställningar av elfordon för att säkra bonuspengar och köpa in fordon innan priserna höjs 2023. Genom denna insats har GSL sparat 14,5 miljoner kr till Staden.



Servicecenter

På enheten hanteras hela eftermarknaden för stadens ca. 2250 lätta fordon inkluderat en hyrbilsverksamhet som innefattar ca. 250 fordon. Förutom detta finns rekond och hämta/lämna service för de kunder som önskar. Inom enheten arbetar 32 personer, exempel på yrkeskategorier, mekaniker, bilvårdare, servicerådgivare, biluthyrare, inredningstekniker osv.

Under 2022 har Servicecenter genomgått en organisationsutveckling vars syfte är att stärka kvaliteten samt skapa en bättre arbetsmiljö för medarbetarna. Vid årsskiftet 22/23 var enheten fulltalig men det kvarstår arbete med processer och gränssnitt för att förändringen ska nå den fulla effekt som förväntas.

En hög förändringstakt, arbete med processer och nya människor har skapat en dynamisk och framtidsorienterad enhet.

Stadens Bud

Affärsenheten utgör stadens tjänst för interna varutransporter. Stadens Bud kör till drygt 1 600 adresser varje dag och kör också matleveranser 365 dagar om året. Dessutom distribuerar enheten stora mängder postförsändelser och paket en normalvecka. I turbilsnätet transporteras även skyddsmateriel samt möbeltransporter (TAGE).

Stadens Bud bedriver ett ständigt pågående utvecklingsarbete med fokus på miljöförbättrande och digitaliserande åtgärder. Enheten har sedan starten följt strikta krav på att miljöanpassa verksamheten och har enbart miljöklassade fordon. Stadens Bud är också med som testpilot och utvärderar nya alternativt drivna fordon och enhetens mål är att på sikt kunna elektrifiera alla Stadens Buds varutransportbilar. Det planeras för bättre och helt utsläppsfria sätt att hantera verksamheten i centrala delar av staden såsom en kombination av omlastningsplatser och små eldrivna fordon som trafikerar dessa känsliga delar av staden.

Enhetens samtliga miljöklassade fordon i verksamheten har också alkoholås och ISA (system för hastighetsanpassning i samtliga bilar). Alla chaufförer är utbildade i Sparsamt körsätt och Säkerhetsmedveten förare. Enheten tillämpar även spontana drogtester.

I syfte att effektivisera och digitalisera de administrativa rutinerna har enheten flyttat all analog information såsom turlistor till mobiltelefon och surfplattor. Mobiltelefonen blir chaufförens universalverktyg för att ta del av all arbetsrelaterad information och även scanna av koder för att säkerställa att leverans sker på rätt plats vid rätt tid (QR). Via mobiltelefonen får chauffören även information i realtid om post finns eller inte hos de kunder som har den Intelligenta brevlådan på plats. Detta utvecklingsprojekt har under året utökats och planeras som fokusområde framåt.

Enheten för IT, kommunikation och utveckling, IKU (tidigare Utvecklingsenheten)

Omvärldens snabba förändringstakt och ökande krav på omställning, effektivitet och flexibilitet inom all kommunal verksamhet, gjorde att man 2021 tog beslut att starta en ny enhet på GSL som skulle jobba specifikt med bolagets utveckling. Tanken var att öka kompetensen inom projektledning på bolaget, för att utvecklingsbehov inom IT, kommunikation och hållbar mobilitet skulle kunna mötas. Även Tage och externfinansierade projekt låg under året på den nystartade enheten. Enheten startade officiellt upp 1 januari 2022, och under första halvan av året jobbade man med att förstå och kartlägga behoven på bolaget och enheten, och bygga upp förutsättningarna för fortsatt utveckling.

Under året framkom det stora behov av att tydliggöra enhetens uppdrag, arbetssätt, roller och plats i organisationen och även ett behov av att stärka upp resurserna på enheten identifierades. Detta har därför jobbats med intensivt under hösten, och enheten går in i 2023 med nytt namn, mer kompetens, nya roller och ett nytt, tydligare sätt att arbeta i samarbete med bolagets övriga enheter och verksamhet. Enheten för IT, kommunikation och utveckling (IKU) är det nya namnet, och inom verksamhetsutveckling kommer man framöver jobba uppdragsbaserat och i tydligt avgränsade projekt. Enheten förstärks med kompetens inom IT-teknik, cirkulär ekonomi, arkiv och



registratur, kommunikation och verksamhetsutveckling och kommer uppgå till 10 heltider, när alla tjänster är tillsatta. Mobilitet och Tage har flyttats till FoM respektive FoA, där frågorna ägs och förvaltas, medan kommunikation och IT ägs och drivs på IKU. Sammantaget kommer dessa förändringar ge enheten nya förbättrade möjligheter att stötta GSL till att bli ett modernt och välmående bolag som driver utvecklingen och omställningen inom våra kärnområden.

Inköp och upphandling

För att möjliggöra utveckling av bolagets inköpsprocesser har inköpsfunktionen förstärkts med en operativ inköpare samt en upphandlare. Inköpsansvarig har blivit tf inköpschef.

Upphandlaren arbetar främst för att säkerställa genomförande av upphandlingar av bolaget egna avtalsområden men också för att vara stöd för andra verksamheter vid upphandling av fordon och maskiner när det efterfrågas. Ansvar för avtalsförvaltning samt avtalsuppföljning ingår också i befattningen.

Den operativa inköparens uppgift är att samordna och utveckla inköp av bolagets gemensamma behov samt vara stöd för avrop via förnyad konkurrensutsättning.

Under året har flera aktiviteter påbörjats och kommer att fortsätta utvecklas. Exempel på aktiviteter är framtagning av processen för avvikelserapport för våra avtal/leverantörer samt sammanställning av mandat för avrop för samtliga anställda på bolaget.

Under 2022 fattade EU beslut om sanktioner mot Ryssland och Belarus till följd av Rysslands aggression mot Ukraina. Dessa sanktioner innebär att kontrakt (beställning) som kan tilldelas från ett ramavtal påverkas på följande sätt: att det finns ett förbud mot att göra betalningar till vissa uppräknade personer och organisationer (frysning av tillgångar), att det finns ett förbud mot att importera, köpa och transportera vissa uppräknade varor (importförbud), samt att det finns ett förbud mot att tilldela och fullgöra offentliga kontrakt med ryska aktörer.

Till följd av dessa restriktioner bad vi våra leverantörer att kontrollera om deras företag eller underleverantörer träffas av sanktionerna samt intyga att de inte träffas av sanktionerna. I alla nya upphandlingar som har startats upp efter att sanktionerna trätt i kraft ska leverantörer intyga vid anbudslämning att de inte omfattas av restriktionerna.

Förväntad framtida utveckling

Klimat och mobilitet är något som nu präglar samhällsdebatten. Göteborg Stad har i flera år arbetat intensivt för att ha en egen fossilfri fordonspark redan 2023, men på grund av bland annat störningar i globala leveranskedjor kommer målet vara svårt att uppnå. Prognosen är att 85% av fordonsflottan är fossilfri till december 2023 samt att målet nås december 2024. Det påverkar dock inte intensiteten som GSL har i arbetet, och stadens maskinpark ska bli fossilfri 2025–2030 i olika etapper. Göteborgs Stad har också antagit Transportutmaningen 2030 via Fossilfritt Sverige som innebär att man senast år 2030 har målet att endast utföra och köpa fossilfria inrikestransporter. GSLs uppdrag har utökats till att inte bara förse stadens verksamheter med viktiga verktyg såsom fordon, maskiner, leasinglösningar och transporter utan också till att faktiskt driva utvecklingen av detta. Göteborgs Stad ska vara en föregångare i omställningen till ett mer hållbart samhälle och där kommer GSLs arbete att vara en viktig del av genomförandet.

GSL kommer också att spela en viktigare roll som en del av stadens krisberedskap, det arbetet kommer under året att utvecklas tillsammans med stadsledningskontoret där vi tillsammans utvecklar beredskapsförmågan där GSL spelar en viktig roll framför allt ur ett logistikperspektiv.



Göteborgs Miljö- och klimatprogram

2021 beslutade kommunfullmäktige om ett nytt miljö- och klimatprogram för Göteborgs Stad. Den innehåller sju strategier för att driva på miljö- och klimatarbetet och uppnå beslutade mål, både för Göteborgs Stad som organisation och för Göteborg som samhälle. Cirkulär ekonomi är en av dessa strategier, där GSL utsetts som ansvarig för att leda och samordna arbetet för staden. I september 2021 anställdes en strategiansvarig och GSL påbörjade i och med detta arbete med strategin i nära samarbete med åtta andra förvaltningar och bolag i staden. De utpekade verksamheterna är, utifrån sina uppdrag, nyckelaktörer i omställningsarbetet då de kan ge stöd och ökade förutsättningar för genomförandet. Ett ökat internationellt engagemang under 2022 innebär nya möjligheter till expertstöd och erfarenhetsutbyte från EU och andra städer samt att Brysselkontoret har tillkommit till strategigruppen. Nära samarbete och synkning sker också med de andra strategierna i miljö- och klimatprogrammet samt med stadens nya avfallsplan. I budgeten för 2023 kommer GSL tillföra resurser för att öka delaktigheten och gå från strategi till handling och bidra till bättre förutsättningar för att öka delningsekonomin. Detta kommer att vävas in i strategin Cirkulär ekonomi.

Förändring och anpassning krävs – hela tiden

Omvärlden förändras i mycket snabb takt, många säger att det vi upplever nu, förändrade arbetssätt genom Corona, är av samma dignitet som när epost kom. Detta och mycket annat som sker, utvecklingen av elfordon, digitala lösningar, artificiell intelligens (AI) mm gör att också GSL behöver ta till sig och anpassa sin verksamhet efter detta. Bolaget behöver också ibland vara med och leda utvecklingen i staden inom vissa områden, givetvis i samverkan med andra.

Förändringar är också något som blir en del av vardagen. Organisationen och våra medarbetare behöver kompetensutveckla för att kunna vara förändringsbenägna och se det som behöver ske som en del av den dagliga verksamheten, ständiga förbättringar är ett annat uttryck för detta.

För att medarbetarna ska kunna arbeta i en föränderlig omgivning så krävs ledningsförmåga och goda ledare. Vi har blivit och kommer troligen bli än mer digitala i våra möten, både internt och externt och samtidigt mer hemarbete. Goda ledare är också en förutsättning för att man ska trivas och vilja göra ett bra arbete. Därför behöver vi kompetensutveckla även ledare.

Risk och känslighetsanalys

Bolagets verksamhet är enhetlig och inriktad mot samordning av Göteborgs Stads fordon för optimalt utnyttjande och med minsta miljöpåverkan, finansieringslösningar för lös egendom samt kvalitets- och miljösäkrad transportverksamhet. Då bolagets kunder återfinns inom den offentliga sektorn är risken för tvister och kundförluster liten.

Pensioner

Bolaget har en historisk pensionsskuld som vid årsskiftet uppgick till 77 Mkr. Denna skuld betraktas som en del i finansieringen av bolagets verksamhet och räntedelen av skulduppräknningen belastar det löpande resultatet. Då storleken på skuldens uppräknning beror på beslut hos statliga myndigheter kan den ge kraftig resultatpåverkan enskilda år.



Samhällsekonomi och politiska beslut

GSLs omsättning kommer nästan uteslutande från den offentliga sektorn som är beroende av politiska ställningstaganden samt kommunalt hänsynstagande. Bolaget strävar efter en bred kundbas inom befintligt kundsegment och höjd produktivitet för att säkerställa kommunal nytta.

Miljörisker

Bolaget bedriver ingen verksamhet som är tillståndspliktig. Bolagets Svanenmärkta fordonsvätt och fordonsverkstad är anmälningspliktiga verksamheter då dessa medför risker för utsläpp av miljöfarliga ämnen. Tillsynen görs av Göteborgs Stads Miljöförvaltning för att kontrollera att lagstiftningen i miljöbalken följs.

Däckverkstaden har ett stort däcklager vilket medför särskilda kontroller och bestämmelser för brandsäkerhet. Bolaget följer dessa.

Tvister och försäkringar

Bolagets verksamhet är försäkrad i Försäkrings AB Göta Lejon. GSL är inte inblandat i några pågående tvister. Men har under året varit i en tvist där en leverantör överklagade upphandlingen av ramavtalet för arbetsmaskiner, delområde gräsklippare i förvaltningsrätten samt kammarrätten. GSL vann i båda instanserna.

Bolagets bedömning är att några nya tvister av större omfattning inte är troliga, och i den mån någon uppstår och föranleder någon kostnad, ryms dessa inom bolagets försäkringsprogram.



Hållbarhetsrapport

Med denna hållbarhetsredovisning presenteras bolagets hållbarhetsfokus och ansvarstagande gentemot intressenter, både inom och utanför Göteborgs Stads egen organisation.

Här tydliggörs samtidigt bolagets affärsmässiga samhällsnytta och samhällsansvar. Redovisningen syftar till att ge en balanserad och rimlig bild av bolagets arbete och fokus kring hållbarhet.

Styrning, åtaganden och intressentrelationer

Kommunfullmäktiges budget är ett av de övergripande styrdokumenterna för GSL och anger de prioriterade mål som ska brytas ned och omsättas i praktisk handling av bolaget.

Bolaget arbetar kontinuerligt för att ligga i framkant beträffande miljöfokus i verksamheten och har ofta mer långtgående egna miljökrav än vad lagen föreskriver när det gäller fordons- och transportdelen av bolagets verksamhet. Som ett interbolag inom Göteborgs Stad och Stadshuskoncernen har GSL ett långsiktigt hållbart förhållningssätt i alla delar av verksamheten. Syftet med GSL är att skapa nytta för staden och därmed indirekt för dess invånare och medverka i utvecklingen av ett hållbart Göteborg.

Koncernnytta och helhetssyn genomsyrar bolagets verksamhet. Bolagets styrelse fastställer varje år mål och inriktning utifrån kommunfullmäktiges budget och ägardialog med Stadshus AB. Baserat på målen utarbetar bolagsledningen en affärsplan med konkreta och kvantifierbara mål samt med beskrivning över hur målen ska nås.

Beträffande hållbarhetsstyrning så har GSL också uppdraget att medverka i och stödja de beslut som kommunfullmäktige fattar avseende bolaget samt att aktivt bistå Stadshus AB och stadsledningskontoret i detta arbete.

System för styrning, uppföljning och kontroll

Bolagets interna kontrollsystem bygger på framtagande av riskanalys, kontrollaktiviteter och uppföljning av kontrollaktiviteterna. Detta sker på följande sätt.

1. Upprättande av en riskanalys som dokumenteras i den interna kontrollplanen för att identifiera de flöden som kan innebära en risk, såväl med tanke på oegentligt beteende som på affärsrisker. Denna riskanalys görs inför varje verksamhetsår av bolagsledningen då samtliga bolagets processer genomlysas. Bolagsledningen tar även fram en verksamhetsplan för varje år som innehåller mål och aktiviteter inom områdena Ekonomi, verksamhet, personal, kund och miljö/kvalitet.

Bolagets styrelse tar beslut om den interna kontrollplanen och verksamhetsplanen för nästkommande år. Åtterrapporering av interna kontrollplanen och verksamhetsplanen görs till styrelsen 2 gånger per år.



Ekonomisk påverkan

GSLs investeringar kännetecknas av långsiktig affärsmässighet i syfte att bidra till att miljö och säkerhet inom staden utvecklas positivt. GSL arbetar kontinuerligt för att säkerställa att medborgarnas skattemedel används så effektivt och långsiktigt hållbart som möjligt inom bolagets affärsområde.

Bolaget ansvarar för att anläggningsregistret gällande lös egendom är aktuellt och har rätt värde, därigenom förbättras stadens möjligheter till styrning och hantering av gemensamma tillgångar. Vidare har bolaget uppdraget att styra utrangering av gammal och/eller trasig lös egendom och säkerställa avyttring av tillgångar på ett säkert och korrekt sätt för att maximera stadens ekonomiska utfall.

GSL är Göteborgs Stads expertorgan ifråga om leasingfinansiering och svarar för nämndernas och bolagens behov av rådgivning och konsultation inom området. Genom aktiv omvärldsbevakning håller bolaget sig å jour med utvecklingen inom branschen samt aktuell lagstiftning. Bolaget strävar efter att bidra till utvecklingen av leasingområdet.

Bolagets kapitalbehov beträffande finansiell leasing tillgodoses genom upplåning direkt via Göteborgs Stad (koncernbanken) till marknadsmässiga villkor i enlighet med stadens finanspolicy. Bolagets intäkter är i huvudsak leasinghyror och bolaget eftersträvar en prissättning som över tid täcker självkostnaderna. Genom principen om självkostnadspris för bolagets kunder kan GSL som internbolag i Göteborgs Stad stödja stadens lagstadgade verksamheter. Investeringarna i elfordon används som en del i stadens finansiering via gröna obligationer.

Bolagets miljöarbete

GSL arbetar kontinuerligt, på daglig basis, för att kommunfullmäktiges beslut efterlevs kring miljö- och säkerhetskrav när det gäller stadens fordons- och transportfrågor, både i nutid och inför framtiden. Bolaget arbetar för att bidra till en ren och trafiksäker stad och levererar miljöriktiga fordon och transportlösningar.

Bolaget efterlever väl sitt uppdrag och sina skyldigheter gentemot Göteborgs Stads miljöpolicy, miljö- och klimatprogrammet och det klimatstrategiska program som kommunfullmäktige antagit.

Stort fokus ligger på de miljömålen och strategier som finns, enligt Göteborgs Stads miljö- och klimatprogram 2021–2030 och Göteborgs Stads avfallsplan 2021–2030.

Vi driver på utvecklingen av cirkulär ekonomi

I Stadens miljö- och klimatprogram 2021-2030 finns sju strategier, där GSL ansvarar för att leda och samordna den cirkulära strategin. GSL valde tidigt att anställa en strategiansvarig, som började den 1 september 2021. Under 2021-2022 har strategiansvarig påbörjat strategiarbetet tillsammans med representanter från tio andra utpekade förvaltningar och bolag, med nyckelroller i omställningsarbetet. GSL är en av dessa. Utifrån stadens beslutade miljö- och klimatmål har strategigruppen delat in strategin i tre olika delstrategier med var sin målbild till 2030, utifrån vad den cirkulära strategin ska bidra till för att nå målen. Det handlar om att Göteborgs Stad som organisation behöver bli den "cirkulära kunden" och att vi behöver samarbeta med andra aktörer för ett cirkulärt Göteborg. Det handlar också om att vi ska bli en förebild nationellt och internationellt. Åtgärdsförslag, i linje med strategin, har förankrats och genomförts av berörda förvaltningar och bolag under 2022. Året har även inneburit ett ökat internationellt engagemang och profilering, då staden blev utsedd till en av 100 klimatneutrala städer och en av 12 cirkulära kommuner i EU. Ett omfattande arbete gjordes också under 2022 för att definiera den cirkulära kunden och identifiera GAP:et mellan nuläget och den cirkulära kunden. Dessutom gjordes ett arbete för att beskriva hur vi bör ta vidare erfarenheterna från initiativen Sharing City och Cirkulära Göteborg i det fortsatta strategiarbetet. Under 2023 och framåt tas åtgärdsförslagen vidare av strategigruppen och berörda verksamheter. I budgeten för 2023 kommer GSL tillföra resurser för att ge bättre förutsättningar för omställning och öka delaktigheten i strategiarbetet.



Arbetet har fokuserats på områden och metoder där cirkulär ekonomi är ett kraftfullt verktyg för att bidra till måluppfyllelse, både för Göteborgs Stad som organisation och Göteborg som samhälle. Insatser har prioriterats som kräver samverkan över förvaltnings- och bolagsgränserna och som riktar sig till *flera* verksamheter och/eller invånare och näringsliv.

Vi driver på utvecklingen av hållbara transporter - Strategi där GSL är viktig aktör

Omställningen till hållbara transporter är en strategi där GSL har en viktig roll genom en nära dialog med stadens verksamheter. Bolaget driver sedan 2020 ett nätverk för Stadens mobilitetsansvariga i syfte att stötta det lokala arbetet med omställning till hållbar mobilitet.

Bolaget erbjuder endast fossilfria* fordon och erbjuder även leasing av mikromobilitet för att främja ett hållbart sätt att transportera sig i det dagliga arbetet.

Under året har GSL tillsammans med Business Region Göteborg (BRG) arrangerat en workshopserie i Elektromobilitet i samarbete med Chalmers, för att ge mobilitetsansvariga kunskap och verktyg i elektrifieringsarbetet.

GSL deltar även aktivt i arbetet med Göteborgs Stads Elektrifieringsplan.

**Enligt Fossilfritt Sveriges definition; el, gas, vätgas och HVO100*

Mål i avfallsplanen där GSL är samordningsansvarig

Det ska finnas förutsättningar för kommunens verksamheter att återanvända produkter. Arbetet med målet samordnas med utvecklingen av TAGE och strategin för cirkulär ekonomi, som GSL också ansvarar för.

Minskning av klimatpåverkan

Bolagets hållbarhetsansvarig har det övergripande ansvaret att hålla ihop miljöarbetet. Vi har en miljöplan med aktiviteter som uppdateras varje år och uppföljning av denna sker 3 gånger/år. Vidare finns en miljögrupp där en person från varje affärsenhet är representerad och där hållbarhetsansvarig är sammankallande. Uppdraget för gruppen är att vara miljöambassadörer på GSL samt även genomföra miljöförbättringar och jobba med de olika miljömålen som finns i vår miljöplan ihop med bolagsledningen.

Bolagets kemikalieansvarig har uppdraget att jobba med de aktiviteter som finns i miljöplanen som avser hanteringen av kemikalier. Arbetet med giftfria kemikalier i verksamheten (i den mån det är möjligt) och registrering av samtliga kemikalier i stadens gemensamma system Chemsoft pågår löpande. Arbetet med riskbedömningar görs regelbundet och vid behov av alla kemikalier och även arbetet med att fasa ut kemikalier med så kallade utfasningsämnen.

Under året har medarbetare gått en grundläggande miljöutbildning. Några av medarbetarna har även medverkat i riktade utbildningar inom miljöområdet.

För att bidra med att minska avfallet har bolaget flera aktiviteter i miljöplanen som har genomförts under året. Det finns rutiner för avfallshantering som gäller samtliga medarbetare och som bland annat innebär sortering inom flera avfallsfraktioner. GSL är också kranmärkta vilket är en nationell hållbarhetsmärkning för verksamheter som väljer kranvatten framför flaskvatten.



Med TAGE, stadens återbrukssajt minskar vi Stadens miljöpåverkan och bidrar till att nå Göteborgs Stads miljömål och FN:s Agenda 2030-mål. En stor organisation som Göteborgs Stad, med över 55 000 anställda, ger ett betydande avtryck på miljön. Genom TAGE får fungerande saker som staden köpt längre livstid i stället för att slängas i för tid. Under året har vi introducerat miljöriktiga transporter där stadens verksamheter får frakta återbrukade inventarier utan kostnad. Därigenom har användandet av TAGE ökat betydligt.

2022 blev ett rekordår för TAGE och sen starten 2013 har staden minskat sina nyinköp av möbler och inredning med drygt 60 miljoner kr, dessutom har vi minskat vår klimatpåverkan med ca 1,550 ton CO₂e.

Övrig miljö- och samhällsnytta

GSL bidrar genom sin fordonspark med miljöfordon, spårvagnar, cyklar, miljövänliga transporter, eldrivna maskiner samt ett ständigt pågående utvecklingsarbete med fokus på miljöförbättrande åtgärder.

Bolaget erbjuder utbildningar såsom *Säkerhetsmedveten förare*, *Säker cyklist* och *Bakgavellyftsutbildning* som är riktade mot fordonsförare och cyklister inom stadens verksamheter i syfte att minska fordons- och personrelaterade skador och för att påverka attityder och beteenden i positiv riktning. I slutet av 2021 beslutade Kommunfullmäktige att utbildningen *Säkerhetsmedveten förare* ska vara obligatorisk för stadens medarbetare som ska framföra stadens fordon. Årligen utbildas ca 800 av stadens medarbetare.

Bolaget tillhandahåller en fordonstvätt med miljömärkningen *Svanen* där GSL tvättar egna verksamhetsfordon och där även förvaltningar/bolag inom Göteborgs Stad har möjligheten att tvätta sina verksamhetsfordon.

GSL har medverkat i en rad samverkansprojekt ihop med näringsliv, akademi och stadens förvaltningar och bolag i syfte att arbeta innovativt med utvecklingsfrågor inom det egna arbetsområdet. Det handlar i hög utsträckning om säkerhets- och miljöprojekt i syfte att bidra till en säkrare trafiksituation i staden och en bättre närmiljö. Exempel på samverkansprojekt som bolaget leder eller medverkar i är kategoristyrning lätta fordon samt, kategoristyrning arbetsmaskiner, arbetsgruppen för stadens elektrifieringsplan, Cleancon, ett Interreg projekt och Testbädd Hållbara smarta parker.

Genom att GSL också hanterar mycket av den post som kommer in till Göteborgs Stad har bolaget kunnat minska reklaminflödet drastiskt under hösten genom ett nytt projekt.

Nedanstående tabell visar utvecklingen av några av de miljöindikatorer som bolaget använder. Alla indikatorer har ökat under 2022.

Miljöindikatorer	Definition av måluppfyllnad	Utfall 2019	Utfall 2020	Utfall 2021	Utfall 2022
Antal elbilar	800 bilar år 2023	251	293	369	523
Antal personalcyklar	>1000 stycken	881	1153	1260	1326
Antal verksamhetscyklar		411	556	560	740
Andel Fossilfria fordon*	100 % år 2023	55 %	59 %	63 %	71%
Antal utbildningar i trafiksäkerhet	600 personer per år	809	231**	724	831

*Enligt definitionen Fossilfritt 2023 (el, gas, vätgas, HVO100).

** pga. den pågående pandemin har endast ett fåtal personer utbildats under 2020.



Social påverkan

En affärsenhet på bolaget är utsedd till integrationsarbetsplats. Det innebär bland annat att personer erbjuds praktikplats för att underlätta för dem att komma in på arbetsmarknaden. Det kan gälla de som är nya i Sverige eller personer som är på väg tillbaka till arbetslivet efter en längre tids sjukskrivning.

GSL har också uppdraget att vara en del av stadens beredskapsplan för att hjälpa till vid särskilda händelser. Bolagets enhet för varutransporter bidrar genom att köra transporter utanför den egna verksamhetens agenda för att upprätthålla samhällsviktiga funktioner i krislägen.

Verksamheten utgör också en garant för att leveranser av mattransporter till förskolor och äldreboenden når barn och äldre där behoven finns, oavsett långa transportsträckor eller andra eventuella problem. Bolaget tar samhällsansvar och kör även de turer som kan vara svåra att få andra aktörer i branschen att köra om turerna inte anses tillräckligt ekonomiskt lönsamma. Via bolagets korttidsuthyrning finns också möjlighet att hyra minibussar som är anpassade för människor med funktionsnedsättning.

Förhållningssätt

Bolagets hållbarhetsarbete baseras på värderingar som syftar till att skapa incitament för att få såväl engagerade och harmoniska medarbetare som nöjda kunder. Stadens förhållningssätt är ett gemensamt synsätt på arbete tillsammans för göteborgarna.

Stadens fyra förhållningssätt hjälper bolaget att göra rätt – att ge olika människor lika villkor.

- Vi vet vårt uppdrag och vem vi är till för
- Vi bryr oss
- Vi arbetar tillsammans
- Vi tänker nytt

Ur förhållningssätten har bolagets kärnvärden arbetats fram. För att hela organisationen och alla medarbetare ska känna en delaktighet i målen och tillsammans sträva mot visionen jobbar GSL som ETT bolag.

Engagemang fås genom att ta tillvara medarbetarnas delaktighet och kompetens, sätta upp individuella mål och tillsammans följa upp dessa.

Tillsammans blir bolaget starkare och kan använda varandras förmågor i olika delar av verksamheten. Arbetet sker med ett mångfaldsperspektiv vilket både berikar och gör vägen mot målet enklare. Enklare för att mångfaldsperspektivet speglar samhället bättre och ger högre förståelse för de utmaningar som finns.

Tillit ges och fås genom beröm, positiv feedback, vara ärliga, omtänksamhet, erfarenhets- och kunskapsutbyte och våga fråga om hjälp.

Medarbetare

Bolaget följer Göteborgs Stads policy för arbetsmiljö, medarbetarskap och ledarskap. Att bolagets arbete inom området varit framgångsrikt kan utläsas i resultaten i de medarbetarundersökningar som bolaget genomfört. Bolaget har sedan februari 2021 också infört ett system med pulsmätningar där medarbetarna får svara på frågor var tredje vecka. Resultaten och trenderna diskuteras sedan på ledningsmöten, bolagsråd och arbetsplatsträffar för att ständigt förbättra arbetsmiljön.

Genom öppenhet, transparens och gott ledarskap skapas goda förutsättningar för Hållbart medarbetarengagemang, vilket kan utläsas i bolagets höga värden i HME (Hållbart Medarbetarengagemang).



Hållbart medarbetarengagemang (HME)	Utfall 2022	Utfall 2021	Utfall 2020
HME - Motivation	80	80	71
HME – Ledarskap	81	83	70
HME – Styrning	83	84	81
HME - Huvudindex	81	82	74

Sjukfrånvaron ligger sedan många år på en låg nivå beträffande korttidssjukskrivning. Bolaget genomför kontinuerligt friskvårdssatsningar och hälsoundersökningar för att arbeta i det hälsofrämjande och förebyggande fältet.

För att hela tiden arbeta för en ytterligare förbättrad närmiljö har GSL också genomfört åtgärder i syfte att skapa en cykelvänlig arbetsplats för medarbetarna med möjlighet för laddning av elcyklar.

Sjukfrånvaro	Definition av måluppfyllnad	Utfall 2022	Utfall 2021
Total frånvaro	8,1%	7,7%	8,6%
Frånvaro kvinnor	4,3%	4,1%	4,9%
Frånvaro män	10,2%	9,8%	10,5%
Frånvaro <59 dagar	3,4%	3,2%	4,1%
Frånvaro >60 dagar	4,6%	4,6%	4,5%

Antal arbetsskador	Definition av måluppfyllnad	Utfall 2022	Utfall 2021	Utfall 2020
Olycksfall	Inga arbetsskador	8	4	7
Tillbud		-	4	3
Färdolycksfall		-	0	0

Mänskliga rättigheter och jämlikhet

Göteborgs Stad strävar efter att alla i Göteborg ska få sina mänskliga rättigheter tillgodosedda. GSL bidrar genom att årligen ta fram en likabehandlingsplan för bolaget utifrån samtliga diskrimineringsgrunder. Diskrimineringsgrunderna är kön, könsöverskridande identitet, etnicitet, religion eller annan trosuppfattning, funktionsnedsättning, sexuell läggning och ålder.

Göteborg ska också vara en jämlik stad där skillnader i livsvillkor och hälsa ska minska. GSL är också med i arbetet att lyfta fram frågor kring mänskliga rättigheter och jämlikhet, bland annat genom rollen som integrationsarbetsplats.



Göteborgs Stads verksamheter ska konsekvent analysera könsdiskriminering, ta fram strategier och konkreta åtgärder mot sådan diskriminering. GSL bidrar genom löpande jämställdhetsarbete och den årliga uppföljningen av bolagets likabehandlingsplan. Under 2022 har GSL arbetat med aktiva åtgärder för att förebygga diskriminering på arbetsplatsen. Arbetet omfattar till exempel att förebygga alla former av mobbing och trakasserier, reviderat rutiner samt infört ett nytt IT-stöd för anmälningar av tillbud, arbetsskador och kränkningar.

Göteborgs Stad ska stärka innovationsklimatet tillsammans med näringsliv, akademi och andra aktörer i syfte att utveckla hållbara och samhällsförbättrande innovationer. Göteborg ska ha ett starkt företagsklimat med ökande sysselsättning och låg arbetslöshet.

GSL bidrar genom aktiv samverkan med näringsliv och myndigheter inom olika projektinriktade mot hållbara transporter. Särskilda insatser riktas mot unga, utrikesfödda och personer med funktionsnedsättning som är överrepresenterade bland långvarigt arbetslösa.

Göteborgs Stad ska öka andelen hållbara upphandlingar. Arbetet ska inriktas på att skapa förutsättningar för jobb och minska skillnader i livsvillkor som bidrar till en bättre miljö. GSL har förstärkt inköpsfunktionen under året för att säkerställa att stadens regler följs vid alla upphandlingar och inköp.

Könsfördelning	Kvinnor 2022	Kvinnor 2021	Män 2022	Män 2021
Företagsledning	4	3	3	4
Övriga chefer	1	1	4	0
Övriga anställda	23	19	47	51
Företagsledning %	50 %	43 %	50 %	57 %
Övriga chefer %	20 %	100 %	80 %	0 %
Övriga anställda %	33 %	27 %	67 %	73 %

Bolaget genomför årligen lönekartläggningar för att se om det finns strukturella löneskillnader utifrån könstillhörighet. Dessa undersökningar har inte kunnat påvisa några sådana.

Korruption och otillåten påverkan

GSL följer Göteborgs Stads riktlinje och policy mot mutor. Bolaget satsar i hög grad på ökad kunskap och tydliggörande av bolagets strukturer och processer i syfte att ytterligare förstärka medarbetarnas möjlighet till delaktighet i verksamheten. Det är viktigt att alla vet vilka regler som gäller i olika sammanhang och vem man kan fråga om man känner sig osäker. Informationsinsats för samtliga medarbetare har genomförts under året. Det ska vara lätt att göra rätt inom bolaget.

Omdömet hos bolagets ledning är oerhört viktig i detta arbete och därför har ledningen genomgått särskild utbildning inom området. Det råder nolltolerans i att till exempel ta emot gåvor eller bli bjuden på middag. En diskussion förs på varje utvecklingssamtal om relationen till leverantörer och närståendetransaktioner. Under kommande år kommer bolaget att använda det metodstöd som staden tagit fram för att förebygga otillåten



påverkan. Information och genomgång av detta och hur man kan använda stadens visseblåsarfunktion har genomförts under året.

GSL informerar om korruption och otillåten påverkan på varje uppstartmöte inför nya avtalsperioder med leverantörer. Nyanställda informeras vid introduktionen.

Organisationens affärsprofil och roll i samhället

Bolaget finansierar en mycket stor del av Göteborgs Stads behov av lös egendom. Allt köps in genom upphandlingar där krav finns specificerade på leverantörerna vad gäller miljöpåverkan, arbetsmiljö och social hållbarhet.

Stadens lätta fordon, cyklar och maskiner upphandlas till största delen av GSL där vi kompletterar med bl a service, detta kallar vi operationell leasing. Denna verksamhet följer Göteborgs Stads riktlinjer för miljökrav och trafiksäkerhet. Bolagets verkstad är dessutom certifierad Godkänd Bilverkstad, denna certifiering ställer ytterligare krav på kvalitet och miljö.

Den lösa egendom som finansieras genom finansiell leasing upphandlas till stor delen genom stadenövergripande ramavtal alternativt genom upphandling av enskild verksamhet. Att en upphandling har skett enligt stadens riktlinjer efterfrågas innan GSL godkänner ett nytt leasingkontrakt.

Genom detta säkerställer bolaget att alla leasingfinansierade tillgångar uppfyller stadens krav och har minsta möjliga miljöpåverkan. Även efter leasingperiodens slut kan bolaget hjälpa till med avyttring och försäljning av tillgångar på ett korrekt och kostnadseffektivt sätt.

Då bolaget också driver återbruksverksamhet och har ett tydligt uppdrag i stadens miljö- och klimatprogram så kan bolaget även påverka att inflödet av nya produkter minskar och återbruket ökar.

Bolaget tillhandahåller även miljövänliga varutransporter och trafikutbildningar. Med denna samordning uppnås en affärsmässig och kostnadseffektiv samhällsnytta med miljön i fokus. Bolaget arbetar även med att åstadkomma kommuninterna rutiner som säkerställer krav på god intern kontroll inom leasingområdet.

Syftet med GSL är att bolaget ska vara till nytta för staden och dess invånare samt medverka till utvecklingen av ett socialt, ekologiskt och ekonomiskt hållbart Göteborgssamhälle. Koncernnytta och helhetssyn genomsyrar bolagets verksamhet. Bolaget ligger i framkant avseende miljöarbete och miljöutveckling. Dessutom eftersträvar bolaget att främja integration och mångfald samt att motverka diskriminering.

Produktansvar

Bolagets investeringar och utveckling av verksamheten kännetecknas av långsiktiga affärsmässigt motiverade ställningstaganden på såväl kommersiella grunder som med beaktande av den samhällsnytta som bolaget ska generera till staden.

GSLs verksamhet syftar inte till att skapa en ekonomisk vinst för ägaren, men ett ekonomiskt utrymme ska skapas för att möjliggöra ett långsiktigt och utvecklande agerande.

GSL arbetar aktivt med att ta ansvar för tjänster som bolaget tillhandahåller och levererar, samtidigt som fokus också läggs på att säkerställa att kommunfullmäktiges riktlinjer och policys efterlevs av stadens verksamheter inom bolagets affärsområde.



Väsentliga händelser under räkenskapsåret

Inga händelser som i sammanhanget kan anses vara väsentliga har inträffat under 2022

Väsentliga händelser efter räkenskapsårets utgång

Inga händelser som i sammanhanget kan anses vara väsentliga har inträffat under perioden 1 januari till 14 februari 2023.



Resultatanalys

<u>Flerårsöversikt (tkr)</u>	<u>2022</u>	<u>2021</u>	<u>2020</u>	<u>2019</u>	<u>2018</u>
Rörelsens intäkter	813 854	803 002	796 226	742 136	749 013
Rörelseresultat	41 141	45 540	32 406	28 228	23 413
Balansomslutning	2 726 539	2 594 648	2 652 443	3 007 674	2 924 165
Planenligt restvärde	2 665 913	2 539 249	2 579 828	2 524 240	2 420 800
Rörelsemarginal (rörelseresultat/rörelsens intäkter)	5 %	5,7 %	4,1 %	3,8 %	3,1 %

Specifikation eget kapital

	<u>Bundet eget kapital</u>		<u>Fritt eget kapital</u>	
	<u>Aktiekapital</u>	<u>Reservfond</u>	<u>Överkursfond</u>	<u>Balanserad vinst</u>
Balans vid årets ingång	3 000	400	99 000	-57 713
Årets resultat				3 994
Balans vid årets utgång	3 000	400	99 000	-53 719

Aktiekapitalet består av 30 aktier á kvotvärde 100.

Förslag till disposition av vinst

Till årsstämman förfogande står följande vinstmedel (tkr):

Balanserade vinstmedel	41 287
Årets resultat	3 994
	<u>45 281</u>
Styrelsen föreslår att disponibla vinstmedel överförs i ny räkning	45 281
	<u>45 281</u>

Koncernbidrag uppgående till 54 000 tkr skickas till Göteborgs Stadshus AB (556537-0888).

Beträffande bolagets resultat för räkenskapsåret samt ställningen i övrigt hänvisas till nedanstående resultat - och balansräkning samt kassaflödesanalys jämte till dessa hörande noter.



Resultaträkning

	Not	2022	2021
Resultaträkning (tkr)	1-2		
<u>Rörelsens intäkter</u>			
Nettoomsättning	4	802 322	789 641
Ränteintäkter		3	
Räntekostnader	5	-13 192	-7 229
Övriga intäkter	6	24 721	20 590
<i>Summa rörelsens intäkter</i>		813 854	803 002
 <u>Rörelsens kostnader</u>			
Avskrivning och nedskrivning leasingobjekt	7	-628 092	- 622 716
Avskrivning inventarier	8	-63	-86
Övriga externa kostnader	10	-86 279	-81 129
Personalkostnader	11	-58 279	-53 533
<i>Summa rörelsens kostnader</i>		-772 713	-757 462
 Rörelseresultat		41 141	45 540
 <u>Bokslutsdispositioner</u>			
Förändring av överavskrivningar leasingobjekt	7,8	17 934	-5 126
Lämnade koncernbidrag		-54 000	-35 300
Mottagna koncernbidrag			
Resultat före skatt		5 075	5 114
Skatt på årets resultat	12	-1 081	- 1 060
 Årets resultat		3 994	4 054



	Not	2022-12-31	2021-12-31
Balansräkning (tkr)	1-2		
Tillgångar			
<u>Materiella anläggningstillgångar</u>			
Leasingobjekt finansiella	7	2 457 106	2 462 614
Egna inventarier	8	102	120
Pågående nyanläggningar & förskott avseende materiella anläggningstillgångar	13	208 705	76 515
<i>Summa materiella anläggningstillgångar</i>		<i>2 665 913</i>	<i>2 539 249</i>
<u>Finansiella anläggningstillgångar</u>			
Uppskjuten skattefordran	12	5 774	6 843
<i>Summa finansiella anläggningstillgångar</i>		<i>5 774</i>	<i>6 843</i>
<u>Omsättningstillgångar</u>			
Varulager		1 646	4 460
Fordringar hos koncernföretag		20 549	23 489
Förutbetalda kostnader och upplupna intäkter	14	5 513	9 867
Övriga fordringar	15	27 143	10 740
<i>Summa omsättningstillgångar</i>		<i>54 851</i>	<i>48 556</i>
Summa tillgångar		2 726 538	2 594 648



	Not	2022-12-31	2021-12-31
Balansräkning (tkr)	1-2		
Eget kapital, avsättningar och skulder			
Eget kapital	20		
<u>Bundet eget kapital</u>			
Aktiekapital		3 000	3 000
Reservfond		400	400
<i>Summa bundet kapital</i>		<i>3 400</i>	<i>3 400</i>
<u>Fritt eget kapital</u>			
Överkursfond		99 000	99 000
Balanserat resultat		-57 713	-61 767
Årets resultat		3 994	4 054
<i>Summa fritt eget kapital</i>		<i>45 281</i>	<i>41 287</i>
<i>Summa eget kapital</i>		<i>48 681</i>	<i>44 687</i>
Obeskattade reserver	7	1 157 459	1 175 393
Avsättningar			
Avsättningar för pensioner och liknande förpliktelser		77 238	83 395
<i>Summa avsättningar</i>		<i>77 238</i>	<i>83 395</i>
Långfristiga skulder			
Skuld till Göteborgs stad	16	1 240 892	1 158 617
<i>Summa långfristiga skulder</i>		<i>1 240 892</i>	<i>1 158 617</i>
Kortfristiga skulder			
Skuld till Göteborgs stad			
Skulder till koncernföretag		65 441	51 287
Leverantörsskulder		119 599	69 804
Övriga skulder	17	1 650	5 777
Upplupna kostnader och förutbetalda intäkter	18	15 578	5 688
<i>Summa kortfristiga skulder</i>		<i>202 268</i>	<i>132 555</i>
Summa eget kapital, avsättningar och skulder		2 726 538	2 594 648



Kassaflödesanalys

	Not	2022	2021
Kassaflödesanalys	2		
Resultat efter finansiella poster		41 141	45 540
Justering för poster som inte ingår i kassaflödet	19	602 858	608 617
Svenska allmänna skatter		-13	-
Kassaflöde från den löpande verksamheten före förändringar av rörelsekapital		643 986	654 157
Förändring av varulager		2 814	-3 010
Förändring av rörelsefordringar		-9 109	18 960
Förändring av rörelseskulder		69 712	-4 366
<i>Kassaflöde förändring av rörelsekap.</i>		<i>63 417</i>	<i>11 584</i>
Kassaflöde från löpande verksamhet		707 403	665 741
Förvärv av materiella anläggningstillgångar		-819 746	-623 132
Försäljning av materiella anläggningstillgångar		84 068	49 620
Kassaflöde från investeringsverksamhet		-735 678	-573 512
Minskning/ökning av räntebärande långfristiga skulder		82 275	-56 929
Lämnat koncernbidrag ej utbetalt		-54 000	-35 300
Kassaflöde från finansieringsverksamhet		28 275	-92 229
Årets kassaflöde		-	-
Fordran på Göteborgs stad vid årets början		-	-
Fordran på Göteborgs stad vid årets slut		-	-



Bokslutskommentarer

(Samtliga belopp i tkr om ej annat anges.)

Not 1 Allmän information

Göteborgs Stads Leasing AB med organisationsnummer 556442-1716 är ett aktieföretag registrerat i Sverige med säte i Göteborg. Adressen till huvudkontoret är Gjutjärnsgatan 12. Företagets verksamhet omfattar att erbjuda finansiell leasing för lös egendom till kunder inom Göteborgs Stad.

Moderföretag i den största koncernen som Göteborgs Stads Leasing AB är dotterföretag till är Göteborgs Stad, org.nr. 212000-1355, med säte i Göteborg. Moderföretag i den minsta koncernen som Göteborgs Stads Leasing AB är dotterföretag till är Göteborgs Stadshus AB, org.nr. 556537-0888, med säte i Göteborg.

Not 2 – Sammanfattning av viktiga redovisningsprinciper

Allmänt

Årsredovisningen har upprättats i enlighet med K3 och årsredovisningslagen (1995:1554 ÅRL), med undantag för uppställningsformen i resultaträkningen, där följs lag 1995:1559 om årsredovisning i kreditinstitut och värdepappersbolag, för att ge en mer rättvisande bild. Tillgångar och skulder har upptagits till anskaffningsvärde om inte annat anges. Fordringar har upptagits till det belopp varmed de beräknas inflyta. Principerna är oförändrade jämfört med föregående år om ej annat anges. I de fall där nya principer tillämpas omräknas jämförelsetalen för föregående år för att möjliggöra en fullständig jämförelse med årets resultat- och balansräkning. Jämförelseårets siffror har anpassats för jämförbarhet.

Uppgift om moderbolag

Bolaget ingår i Stadshuskoncernen och omfattas av koncernredovisning upprättad av Göteborgs Stadshus AB (556537-0888) med säte i Göteborg.

Kassaflödesanalys

Kassaflödesanalysen upprättas enligt indirekt metod. Det redovisade kassaflödet omfattar endast transaktioner som medför in- eller utbetalningar. Med ”fordran på Göteborgs Stad” avses bolagets likvidkonton.

Koncernbidrag

Koncernbidrag redovisas från och med 2013 som bokslutsdisposition via resultaträkningen, en anpassning till regelverket K3.

Fordringar och skulder i utländsk valuta

Fordringar och skulder i utländsk valuta värderas till balansdagens kurs såvida det inte finns en avtalad växelkurs. Fordringar och skulder i utländsk valuta med en avtalad växelkurs värderas till den avtalade växelkursen.

Leasingavtal

Ett finansiellt leasingavtal är ett avtal enligt vilket de ekonomiska riskerna och fördelarna som förknippas med ägandet av en tillgång i allt väsentligt överförs från leasegivaren till leasetagaren. Övriga leasingavtal klassificeras som operationella leasingavtal. Samtliga leasingavtal redovisas enligt reglerna för operationell leasing.

Leasingintäkter vid operationella leasingavtal intäktsförs linjärt över leasingperioden, såvida inte ett annat systematiskt sätt bättre återspeglar hur de ekonomiska fördelarna som hänförs till objektet minskar över tiden.

**Materiella anläggningstillgångar**

Materiella anläggningstillgångar redovisas till anskaffningsvärde med avdrag för ackumulerade avskrivningar enligt plan och eventuella nedskrivningar. Avskrivningstid för respektive materiell anläggningstillgång framgår i respektive not. Nedskrivningar görs i de fall då en tillgångs redovisade värde överstiger återvinningsvärdet. De redovisade värdena för bolagets tillgångar prövas vid varje balansdag för att utröna om det finns någon indikation på om ett nedskrivningsbehov föreligger. Om sådan indikation finns beräknas tillgångens återvinningsvärde. Återvinningsvärdet är det högsta av nyttjandevärdet och nettoförsäljningsvärdet. Reversering av tidigare verkställda nedskrivningar görs när återvinningsvärdet för en tidigare nedskrivna tillgång överstiger bokfört värde och behovet av nedskrivning som tidigare gjorts ej längre bedöms erforderlig och redovisas i resultaträkningen. Prövning av tidigare nedskrivningar sker individuellt. Realisationsresultat för försålda anläggningstillgångar redovisas bland övriga intäkter/övriga externa kostnader.

K3 är huvudregelverket att följa vid upprättande av årsredovisning i större företag från år 2014. Regelverket K3 har tagits fram inom den ram som årsredovisningslagen (1995:1554 ÅRL) ger. Kapitel 17 i regelverket K3 behandlar redovisning av materiella anläggningstillgångar. Ifall skillnaden i förbrukningen av en materiell anläggningstillgångs betydande komponenter förväntas vara väsentlig, ska tillgången delas upp på dessa betydande komponenter. Komponentavskrivning innebär att de materiella anläggningstillgångarna ska delas upp i olika komponenter som ska skrivas av var för sig.

Rörelsens intäkter

Rörelsens intäkter består i huvudsak av leasinghyror, vilka periodiseras i enlighet med leasingavtal och redovisas i den periodhyran avser. Intäkterna redovisas netto exklusive mervärdesskatt. Förskottsbetalda leasinghyror redovisas som en förutbetalad leasingintäkt. Även intäkter i form av transport- och verkstadstjänster samt administrativa tjänster förekommer. Intäkter från dessa redovisas när uppdragen är utförda. Räntenetto redovisas i den period det avser.

Redovisning av statliga bidrag

Erhållna statliga näringsbidrag för finansiering av spårvagnar redovisas i balansräkningen som en reduktion av anskaffningsvärdet av tillgången i enlighet med K3, 24 kap, punkt 5.1. Bidragen är inte förknippade med några villkor.

Ersättningar till anställda

Ersättningar till anställda i form av löner, bonus, betald semester, betald sjukfrånvaro m m samt pensioner redovisas i takt med intjänandet. Beträffande pensioner och andra ersättningar efter avslutad anställning klassificeras dessa som avgiftsbestämda eller förmånsbestämda pensionsplaner. Företaget har endast avgiftsbestämda pensionsplaner. I samband med fusion av Göteborgs Gatu AB den 31 oktober 2016 har företaget övertagit en historisk pensionsskuld. Denna är öppet redovisad i balansräkningen och innehåller pensioner intjänade till och med 1999. Skulden är beräknad enligt försäkringstekniska grunder i enlighet med Tryggandelagen. Det finns inga övriga långfristiga ersättningar till anställda.

Rörelsens kostnader

Rörelsens kostnader består i avskrivningar på materiella anläggningstillgångar, övriga externa kostnader samt personalkostnader. Avskrivningar på materiella anläggningstillgångar sker över avtalad hyresperiod enligt annuitetsprincipen med hänsyn tagen till beräknade slutvärden samt kostnadsförs i den period de avser. Externa kostnader redovisas netto exklusive mervärdesskatt i den period de avser. Personalkostnader redovisas i den period de avser.

Skatter

Periodens skattekostnad eller skatteintäkt består av aktuell skatt och uppskjuten skatt. Aktuell skatt är den skatt som beräknas på det skattepliktiga resultatet. Uppskjuten skatt beräknas utifrån den så kallade balansansatsen, vilken innebär att en jämförelse görs emellan redovisade och skattemässiga värden på bolagets tillgångar respektive skulder. Skillnaden mellan dessa värden multipliceras med aktuell skattesats, vilket ger beloppet för den uppskjutna skattefordran/-skulden. Uppskjutna skattefordringar redovisas endast i den mån det är sannolikt att beloppen kan utnyttjas mot framtida skattepliktiga resultat. Obeskattade reserver redovisas inklusive uppskjuten skatteskuld.

Det redovisade värdet på uppskjutna skattefordringar omprövas varje balansdag och reduceras till den del det inte längre är sannolikt att tillräckliga skattepliktiga resultat kommer att finnas tillgängliga för att utnyttjas, helt eller delvis, mot den uppskjutna skattefordran.



Värderingen av uppskjuten skatt baseras på hur företaget, per balansdagen, förväntar sig att återvinna det redovisade värdet för motsvarande tillgång eller reglera det redovisade värdet för motsvarande skuld. Uppskjuten skatt beräknas baserat på de skattesatser och skatteregler som har beslutats före balansdagen.

Aktuell och uppskjuten skatt för perioden

Aktuell och uppskjuten skatt redovisas som en kostnad eller intäkt i resultaträkningen, utom när skatten är hänförlig till transaktioner som redovisats direkt mot eget kapital. I sådana fall ska även skatten redovisas direkt mot eget kapital.

Likvida medel

Likvida medel inkluderar kassamedel och disponibla tillgodohavanden hos banker och andra kreditinstitut samt andra kortfristiga likvida placeringar som lätt kan omvandlas till kontanter och är föremål för en obetydlig risk för värdefluktuationer. För att klassificeras som likvida medel får löptiden inte överskrida tre månader från tidpunkten för förvärvet.

Avsättningar

Avsättningar redovisas i balansräkningen när företaget har ett formellt åtagande eller informellt åtagande som en följd av en inträffad händelse och det är troligt att ett utflöde av resurser krävs för att reglera åtagandet och en tillförlitlig uppskattning av beloppet kan göras.

Not 3 Viktiga uppskattningar och bedömningar

Viktiga källor till osäkerhet i uppskattningar

Nedan redogörs för de viktigaste antagandena om framtiden, och andra viktiga källor till osäkerhet i uppskattningar per balansdagen, som innebär en betydande risk för väsentliga justeringar i redovisade värden för tillgångar och skulder under nästa räkenskapsår.

Nedskrivningar görs i de fall då en tillgångs redovisade värde överstiger återvinningsvärdet. De redovisade värdena för bolagets tillgångar prövas vid varje balansdag för att utröna om det finns någon indikation på om ett nedskrivningsbehov föreligger. Om sådan indikation finns beräknas tillgångens återvinningsvärde. Återvinningsvärdet är det högsta av nyttjandevärdet och nettoförsäljningsvärdet. Reversering av tidigare verkställda nedskrivningar görs när återvinningsvärdet för en tidigare nedskrivna tillgång överstiger bokfört värde och behovet av nedskrivning som tidigare gjorts ej längre bedöms erforderlig och redovisas i resultaträkningen. Prövning av tidigare nedskrivningar sker individuellt.

K3 är huvudregelverket att följa vid upprättande av årsredovisning i större företag från år 2014. Regelverket K3 har tagits fram inom den ram som årsredovisningslagen (1995:1554 ÅRL) ger. Kapitel 17 i regelverket K3 behandlar redovisning av materiella anläggningstillgångar. Ifall skillnaden i förbrukningen av en materiell anläggningstillgångs betydande komponenter förväntas vara väsentlig, ska tillgången delas upp på dessa betydande komponenter. Komponentavskrivning innebär att de materiella anläggningstillgångarna ska delas upp i olika komponenter som ska skrivas av var för sig.

Viktiga bedömningar vid tillämpning av redovisningsprinciper

I följande avsnitt beskrivs de viktigaste bedömningar, förutom de som innefattar uppskattningar (se ovan), som företagsledningen har gjort vid tillämpningen av företagets redovisningsprinciper och som har den mest betydande effekten på de redovisade beloppen i de finansiella rapporterna.

De leasingavtal som finansieras av Göteborgs Stads Leasing AB redovisas enligt reglerna för operationella leasingavtal. Rörelsens intäkter består av leasinghyror, vilka periodiseras i enlighet med leasingavtal och redovisas i den period hyran avser. Intäkterna redovisas netto exklusive mervärdesskatt. Förskottsbetalda leasinghyror redovisas som en förutbetalda leasingintäkt.

**Not 4 – Fördelning av nettoomsättning**

	2022	2021
Nämnder	618 611	600 111
Stadshuskoncernen	132 641	125 389
Övriga	51 070	64 141
<i>Summa nettoomsättning</i>	802 322	789 641

Not 5 – Räntekostnader

	2022	2021
Räntekostnader Göteborgs Stad	-11 120	-7 769
Ränta på pensionsavsättning	- 2 029	543
Övriga räntekostnader	-43	-3
<i>Summa räntekostnader</i>	-13 192	-7 229

Not 6 – Övriga intäkter

	2022	2021
Aktiverat arbete för egen räkning	5 541	6 237
Resultat vid försäljning anläggningstillgång	19 140	8 505
Övriga rörelseintäkter	40	5 848
<i>Summa övriga intäkter</i>	24 721	20 590

Not 7 – Leasingobjekt

Avskrivningar på leasingobjekt har skett över avtalad hyresperiod enligt annuitetsprincipen med hänsyn tagen till beräknade slutvärden.

	2022-12-31	2021-12-31
Ingående anskaffningsvärde	5 443 200	5 244 159
Årets inköp	13 805	521 453
Omklassificering från pågående arbete	673 708	25 164
Försäljningar/utrangeringar anskaffningsvärde	-344 832	- 347 576
Utgående ackumulerade anskaffningsvärden	5 785 881	5 443 200
Ingående avskrivningar	-2 980 586	-2 664 331
Försäljningar/utrangeringar ackumulerade avskrivningar	279 904	306 461
Årets avskrivningar	-628 092	-622 716
Utgående ackumulerade avskrivningar	3 328 774	-2 980 586
Utgående planenligt restvärde	2 457 106	2 462 614
Ackumulerade överavskrivningar	-1 157 459	-1 175 393
<i>Bokfört värde</i>	1 299 647	1 287 221



Företaget är leasegivare genom operationella leasingavtal avseende lös egendom som hyrs ut till kunder.
Framtida minimileaseavgifter avseende icke uppsägningsbara operationella leasingavtal förfaller enligt följande:

<u>Förfallotidpunkt</u>	<u>2022</u>	<u>2021</u>
Inom ett år	624 Mkr	458 Mkr
Senare än ett år men inom fem år	1 232 Mkr	1 036 Mkr
Senare än fem år	487 Mkr	523 Mkr



Not 8 – Inventarier

Inventarier skrivs av på 3-5 år.

	2022-12-31	2021-12-31
Ingående anskaffningsvärde	5 813	5 813
Årets inköp	45	0
Försäljningar/utrangeringar anskaffningsvärde	-	-
Utgående ackumulerade anskaffningsvärden	5 858	5 813
Ingående avskrivningar	- 5 693	-5 607
Försäljningar/utrangeringar ackumulerade avskrivningar	-	-
Årets avskrivningar	-63	-86
Utgående ackumulerade avskrivningar	-5 756	-5 693
Utgående planenligt restvärde	102	120

Not 9 – Konstgräsplaner

	2022-12-31	2021-12-31
Ingående anskaffningsvärde	102 912	102 912
Årets inköp	0	0
Utgående ackumulerade anskaffningsvärden	102 912	102 912
Ingående nedskrivningar	- 102 912	-102 912
Årets nedskrivningar	0	0
Utgående ackumulerade nedskrivningar	-102 912	-102 912
Bokfört värde	0	0

Not 10 – Övriga externa kostnader

	2022	2021
Material och tjänster	75 081	63 467
Lokalkostnader	6 086	5 757
Revision (se nedan)	486	365
Förbrukningsmaterial och reparationer	2 970	1 290
Övrigt	1 656	10 250
<i>Summa övriga externa kostnader</i>	86 279	81 129



Leasingkostnader Företaget är leasetagare genom operationella leasingavtal avseende verksamhetens lokaler och markytor. Summan av årets kostnadsförda leasingavgifter avseende operationella leasingavtal uppgår till 4 997 tkr (4 843 tkr). Framtida minimiavgifter avseende icke uppsägningsbara operationella leasingavtal förfaller enligt följande

Förfallotidpunkt	2022	2021
Inom ett år	5 548	4 617
Senare än ett år men inom fem år	22 192	
Senare än fem år		-

Revision	2022	2021
Ernst & Young AB revisionsarvode	301	165
Revisionsarvode utöver revisionsuppdrag	20	40
Göteborgs Stad Stadsrevisionen	165	160
<i>Summa revisionskostnader</i>	486	365

Med revisionsuppdrag avses revisorns ersättning för den lagstadgade revisionen, det vill säga sådant arbete som varit nödvändigt för att lämna revisionsberättelsen. Med revisionsverksamhet utöver revisionsuppdraget avses i princip vad som benämns kvalitetssäkringstjänster samt rådgivning eller annat biträde som föränleds av iakttagelser vid sådan granskning eller genomförandet av sådana övriga arbetsuppgifter. Skatterådgivning framgår av själva begreppet. Allt annat är övriga tjänster.

**Not 11 – Personal**

	2022	2021
Medelantal anställda*		
Kvinnor	36	29
Män	68	64
Totalt	104	93
Styrelsen**		
Kvinnor	1	2
Män	7	5
Totalt	8	7
VD och företagsledning**		
Kvinnor	4	4
Män	3	4
Totalt	7	8

* Medelantalet anställda utgörs av antalet arbetade timmar under året i relation till normalårsarbetstid, 1600 timmar.

** Antal personer per 31 december.

<i>Löner, andra ersättningar och sociala kostnader</i>	2022		2021	
	Löner och andra ersättningar	Sociala kostnader	Löner och andra ersättningar	Sociala kostnader
<i>Totalt</i>	42 697	13 992	38 110	14 317
<i>Varav aktuella pensionskostnader</i>		(3 509)		(3 191)
<i>Varav historiska pensionskostnader</i>		425		679
<i>Varav VD:s pensionskostnader</i>		(277)		(356)
<i>Löner och andra ersättningar (inklusive reseersättning) fördelat mellan styrelse och VD samt övriga anställda</i>		2021		2021
	Styrelse och VD	Övriga anställda	Styrelse och VD	Övriga anställda
	1 406	41 291	1 683	36 427



Övriga personalkostnader

Under verksamhetsåret har bolaget haft kostnader för bland annat utbildning, företagshälsovård, friskvård och personalrekrytering. Dessa redovisas som övriga personalkostnader och har under verksamhetsåret uppgått till 1 590 (1 097) tkr.

Avgångsvederlag och pensionsvillkor

Verkställande direktören har ett likadant anställningsavtal som Göteborgs Stads övriga direktörer. Pensionsavsättningen är en premiebestämd tjänstepension på 30 % av ordinarie lön och semesterersättning (månadslönen x 12,2 på årsbasis). Med övriga ledande befattningshavare har inga unika pensionsavtal ingåtts. Möjlighet till pensionering överensstämmer med övriga anställdas rättigheter enligt gällande lagar och avtal. Detta innebär att ingen rätt till pensionering föreligger före 65 års ålder. Med styrelsen och suppleanter finns inga pensionsavtal. Med bolagets verkställande direktör har ett tillsvidareavtal träffats med en ömsesidig uppsägningstid om sex månader. Vid uppsägning från bolagets sida har verkställande direktören rätt till ett avgångsvederlag motsvarande 12 gånger den kontanta månadslönen. Med bolagets övriga ledande befattningshavare har inget avtalats avseende avgångsvederlag.

Not 12 – Skatt på årets resultat

	2022	2021
Aktuell skatt	-13	0
Förändring av uppskjuten skatt avseende konstgräsplaner	-1 068	- 1 060
Förändring av uppskjuten skatt avseende omställningskostnader		
<i>Summa redovisad skatt</i>	<i>-1 081</i>	<i>-1 060</i>
Avstämning av årets skattekostnad	2022	2021
Redovisat resultat före skatt	5 075	5 115
Skatt på redovisat resultat enligt gällande skattesats (20,6 %)	1 028	1 054
Skatteeffekt av:		
Bokföringsmässiga avskrivningar konstgräsplaner	-1 068	-1 060
Skattemässiga avskrivningar konstgräsplaner	-1 068	-1 060
Skattemässigt avdrag omställningskostnader		
Förändring uppskjuten skatt omställningskostnader		
Skatteeffekt ändrad skattesats		
Övriga ej avdragsgilla kostnader	27	6
Övriga ej skattepliktiga intäkter		
Årets skattepliktiga resultat		
Förändring aktuell skatt		
Utnyttjat underskottsavdrag		
<i>Summa redovisad skattekostnad</i>	<i>-1 081</i>	<i>-1 060</i>
Uppskjutna skattefordringar som hänför sig till temporära skillnader:		
Avseende nedskrivning av konstgräsplaner	5 774	6 834
Avseende underskottsavdrag		8
<i>Summa uppskjuten skattefordran</i>	<i>5 774</i>	<i>6 843</i>



Not 13 – Pågående nyanläggningar och förskott avseende materiella anläggningstillgångar

Avser både finansiell och operationell leasing.

	2022-12-31	2021-12-31
Vid årets början	76 515	0
Årets inköp	803 294	101 679
Försäljningar anskaffningsvärde		
Omklassificering	-671 104	-25 164
<i>Summa pågående nyanläggningar</i>	208 705	76 515

Not 14 – Förutbetalda kostnader och upplupna intäkter

	2022-12-31	2021-12-31
Upplupna intäkter	40	1 175
Upplupna pågående investeringar	3 577	8 179
Förutbetalda kostnader	1 896	513
<i>Summa förutbetalda kostnader och upplupna intäkter</i>	5 513	9 867

Not 15 – Övriga fordringar

Ankomstregistrerade leverantörsfakturor	247	7 347
Fordran på staten, skatt	5 235	2 050
Mervärdesskattfordran	14 080	-
Övrigt	7 581	1 343
<i>Summa övriga fordringar</i>	27 143	10 740

**Not 16 – Långfristiga skulder**

Skulden avser utnyttjad kredit hos koncernbanken Göteborgs Stad. Avtalad kreditlimit är 1 400 mkr. Enligt överenskommelse med koncernbanken har bolaget en oåterkallelig rätt att inom befintlig kreditlimit förlänga krediten i minst 12 månader efter balansdagen.

Not 17 – Övriga skulder

	<u>2022-12-31</u>	<u>2021-12-31</u>
Personalens källskatt, avgifter och löneavdrag	2 079	1 850
Mervärdesskatteskuld	0	3 319
Övrigt	-429	608
<i>Summa övriga skulder</i>	<i>1 650</i>	<i>5 777</i>

Not 18 – Upplupna kostnader och förutbetalda intäkter

	<u>2022-12-31</u>	<u>2021-12-31</u>
Upplupna löner och sociala avgifter	2 765	3 173
Upplupna kostnader	11 421	2 130
Upplupna uttrangerade avtal		
Förutbetalda intäkter	1 392	385
<i>Summa upplupna kostnader och förutbetalda intäkter</i>	<i>15 578</i>	<i>5 688</i>

Not 19 – Justeringar för poster som inte ingår i kassaflödet

	<u>2022</u>	<u>2021</u>
Avskrivningar	628 155	622 799
Förändring avsättningar	-6 157	-5 679
Realisationsresultat vid försäljning av leasingobjekt	-19 140	-8 505
<i>Summa justeringar</i>	<i>602 858</i>	<i>608 615</i>

Not 20 – Vinstdisposition

	<u>2022</u>	<u>2021</u>
Balanserade vinstmedel vid årets ingång	41 287	37 233
Årets resultat	3 994	4 054
<i>Balanserade vinstmedel vid årets utgång</i>	<i>45 281</i>	<i>41 287</i>
Styrelsen förslår att disponibla vinstmedel överförs i ny räkning	45 281	41 287

Not 21 – Ställda säkerheter och eventalförpliktelser

Bolaget har inga ställda säkerheter eller eventalförpliktelser per den 31 december 2022.



Göteborg den 14 februari 2023

.....
Pierre Alpstranden (ordförande)

.....
Ann-Sofie Lagerstedt

.....
Kjell Blomqvist

.....
Lars-Gunnar Jönsson

.....
Bengt-Erik Larsson

.....
Göran Larsson

.....
Renas Mustafa

.....
Tedd Bergman (VD)

Vår revisionsberättelse har lämnats den 14 februari 2022

Ernst & Young AB

.....
Daniel Eriksson

Auktoriserad revisor

Vår granskningsrapport avseende verksamheten 2022 har lämnats den 14 februari 2022

.....
Bengt-Åke Gellerstedt

(av kommunfullmäktige utsedd lekmannarevisor)

.....
Hans-Göran Gustafsson

(av kommunfullmäktige utsedd lekmannarevisor)



Göteborg den 14 februari 2023

Pierre Alpstranden (ordförande)

Ann-Sofie Lagerstedt

Kjell Blomqvist

Lars-Gunnar Jönsson

Bengt-Erik Larsson

Göran Larsson

Renas Mustafa

Tedd Bergman (VD)

Vår revisionsberättelse har lämnats den 14 februari 2022

Ernst & Young AB

Daniel Eriksson

Auktoriserad revisor

Vår granskningsrapport avseende verksamheten 2022 har lämnats den 14 februari 2022

Bengt-Åke Gellerstedt

(av kommunfullmäktige utsedd lekmannarevisor)

Hans-Göran Gustafsson

(av kommunfullmäktige utsedd lekmannarevisor)



Göteborgs
Stad

Detta dokument är elektroniskt signerat.

Signed by: KJELL ESKIL BLOMQVIST
Date: 2023-02-28 12:32:39
BankID refno: 78a07737-a7d8-4615-a75d-2e54e9d87edf

Andre vice ordförande: Kjell Blomqvist

Signed by: HANS-GÖRAN GUSTAFSSON
Date: 2023-02-28 15:47:42
BankID refno: a557d0d1-9ba0-4fdb-8f8a-383c3e36ba26

Hans-Göran Gustavsson

Signed by: DANIEL ERIKSSON
Date: 2023-03-01 20:25:14
BankID refno: c410c068-ed9-470e-aed7-0d3e63da9b13

Daniel Eriksson

Signed by: BENGT-ÅKE GELLERSTEDT
Date: 2023-02-28 14:00:20
BankID refno: 084824cd-ebb1-4cf4-bff1-952698b76720

Bengt-Åke Gellerstedt

Signed by: Nils Lars-Gunnar Jönsson
Date: 2023-03-01 18:07:08
BankID refno: 91061704-c7cc-4133-9db5-e9c481a27ae3

Ledamot: Lars-Gunnar Jönsson