

## Beslutsunderlag

Styrelsen 221202

Telefon: [031 64 74 00](tel:031647400)

Handläggare: Karin van der Salm

Mejladress: [karin.van.der.salm@gryaab.se](mailto:karin.van.der.salm@gryaab.se)

## Samlad riskbild december 2022

### Förslag till beslut

I styrelsen för Gryaab AB:

Gryaabs samlade riskbild december 2022, enligt bilaga 1, fastställs.

### Sammanfattning

Styrelsen ska enligt Göteborgs Stads Riktlinje för styrning, uppföljning och kontroll säkerställa att riskhantering sker kontinuerligt inom väsentliga verksamhetsområden, processer och projekt samt alltid vid större förändringar i verksamheten. I samband med framtagandet av budget ska riskhanteringen för olika riskområden sammanställas till en samlad riskbild för bolagsstyrelsens verksamhetsområde. Den samlade riskbilden ska beskriva åtgärder som redan har införts för att minska risker och nya åtgärder som behöver vidtas.

Gryaab sammanställer en samlad riskbild två gånger per år. Den första sammanställs inför arbetet med styrelsens inriktningsdokument och fastställs i juni samma år. Den andra sammanställs i samband med framtagandet av budget och fastställs på samma möte som budgeten fastställs.

Förslaget till samlad riskbild för december 2022 baserar sig på riskbedömningar utifrån de fem riskanalyser som utförs regelbundet. Den samlade riskbilden innehåller fyra verksamhetsrisker (risker på kort sikt), fyra strategiska risker (risker på lång sikt) och tre övriga risker. Det har inte tillkommit några nya risker sedan den samlade riskbilden som fastställdes i juni 2022. Den samlade riskbilden har uppdaterats utifrån tillkommande uppgifter och vidtagna åtgärder inom respektive riskområde.

De viktigaste förändringar rör följande.

- Under 2022 har ett förslag på nytt avloppsdirektiv tagits fram av EU-kommissionen.
- Det rådande världsläget påverkar bland annat kemikalieleveranser, priser på energi och material samt räntekostnader.

## **Bedömning ur ekonomisk dimension**

Gryaab har inte funnit några särskilda aspekter på frågan utifrån denna dimension.

## **Bedömning ur ekologisk dimension**

Gryaab har inte funnit några särskilda aspekter på frågan utifrån denna dimension.

## **Bedömning ur social dimension**

Gryaab har inte funnit några särskilda aspekter på frågan utifrån denna dimension.

## **Samverkan**

Beslutet har behandlats på samverkansgruppsmöte den 24 november 2022.

## **Bilagor**

1. Gryaabs samlade riskbild december 2022

## Ärendet

Styrelsen fastställer två gånger per år en samlad riskbild. Ärendet avser beslut om samlad riskbild december 2022.

## Beskrivning av ärendet

### Göteborgs Stads riktlinjer

Enligt Göteborgs Stads Riktlinje för styrning, uppföljning och kontroll ska riskhantering ska vara en integrerad del i styrelsens styrning och vara en del i beslutsfattandet vid prioritering och val av olika handlingsalternativ för att uppnå verksamhetens mål eller säkerställa verksamhetens förmåga att utföra sitt uppdrag.

Arbetet med verksamhetsövergripande riskhantering utgår från 16 - 17 §§ i riktlinjen. Där anges att bolagsstyrelse ska säkerställa att riskhantering sker kontinuerligt inom väsentliga verksamhetsområden, processer och projekt samt alltid vid större förändringar i verksamheten. I samband med framtagandet av budget ska riskhanteringen för olika riskområden sammanställas till en samlad riskbild för bolagsstyrelsens verksamhetsområde. Den samlade riskbilden ska beskriva åtgärder som redan har införts för att minska risker och nya åtgärder som behöver vidtas.

Styrelsen ska fatta beslut om den samlade riskbilden och intern kontrollplan senast i februari månad.

### Gryaabs riskhantering

Gryaab sammanställer en samlad riskbild två gånger per år. Den första sammanställs inför arbetet med styrelsens inriktningsdokument och fastställs i juni samma år. Den andra sammanställs i samband med framtagandet av budget och fastställs på samma möte som budgeten fastställs.

### Gryaabs samlade riskbild

Inom följande riskområden gör Gryaab regelbundet riskanalyser för att identifiera risker som kan medföra att företaget förhindras att uppfylla sitt uppdrag:

- Operativa risker – risker som kan medföra utebliven eller reducerad kapacitet i den operativa verksamheten eller som kan ge andra oönskade konsekvenser av den operativa verksamheten.

- Ekonomiska risker – risker som kan medföra att bolagets ekonomiska rapportering inte sköts på ett ändamålsenligt och tillfredsställande sätt.
- Oegentlighetsrisker – risker för att oegentligheter inom bolaget sker som kan skada brukarnas och allmänhetens förtroende till företaget.
- Tekniska risker – risker för att Gryaabs anläggningar är felaktigt utformade eller drivs på ett felaktigt sätt jämfört med bästa tillgängliga kunskap.
- Omvärldsanalys – riskbedömning utifrån hur omvärldsfrågor kan påverka Gryaab. Omvärldsanalysen tas fram en gång per år under våren som underlag till styrelsens arbete med styrelsens inriktningsdokument.

Utifrån de fem riskanalyserna har ett förslag till samlad riskbild för december 2022 tagits fram, bilaga 1.

## **Gryaabs samlade riskbild december 2022**

Den samlade riskbilden för december 2022 innehåller fyra verksamhetsrisker (risker på kort sikt), fyra strategiska risker (risker på lång sikt) och tre övriga risker. Det har inte tillkommit några nya risker sedan den samlade riskbilden som fastställdes i juni 2022. Den samlade riskbilden har uppdaterats utifrån tillkommande uppgifter och vidtagna åtgärder inom respektive riskområde. De viktigaste förändringar rör följande.

- Under 2022 har ett förslag på nytt avloppsdirektiv tagits fram av EU-kommissionen.
- Det rådande världsläget påverkar bland annat kemikalieleveranser, priser på energi och material samt räntekostnader.

## **Bedömning av ärendets principiella beskaffenhet**

Av riktlinjen för styrning, uppföljning och kontroll framgår att styrelsen framgår att det är nämnd/styrelse som fattar beslut om den samlade riskbilden för verksamhetsområdet. Gryaab bedömer därför inte att ärendet är av principiell beskaffenhet eller annars av större vikt.

## **Bolagets bedömning**

Förslaget till samlad riskbild för december 2022 baserar sig på riskbedömningar utifrån de fem riskanalyser som utförs regelbundet. Det har inte tillkommit några nya

risker sedan den samlade riskbilden som fastställdes i juni 2022. Den samlade riskbilden har uppdaterats utifrån tillkommande uppgifter och vidtagna åtgärder inom respektive riskområde.

Styrelsen föreslås fastställa den samlade riskbilden för december 2022.



# Gryaabs samlade riskbild december 2022

Sammanställd av: Gryaab, Riskgruppen

Karin van Der Salm, Hanna Strand,  
Malin Olsson, Anders Hansson, Johan Eidenby

2022-11-21



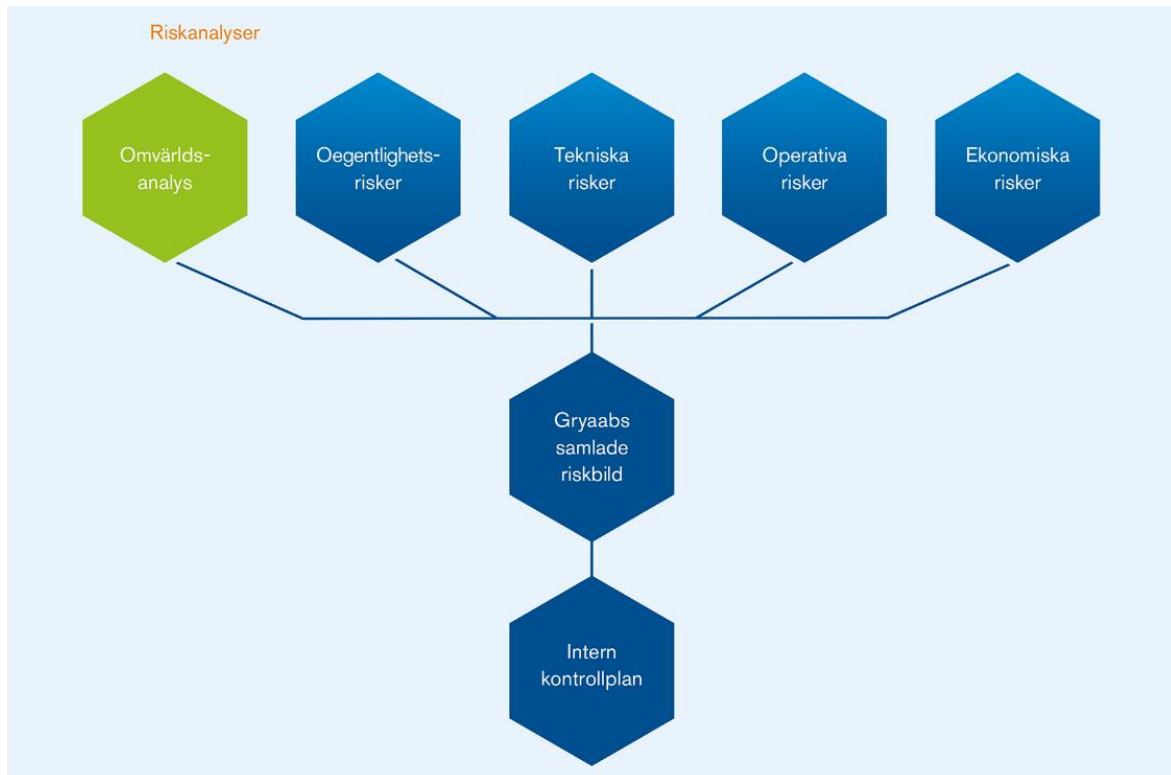
# Innehåll

Gryaabs samlade riskbild juni 2022	2
Syfte	2
Ansvar	2
Analys av Gryaabs risker	2
Gryaabs verksamhetsrisker (risker på kort sikt) 2022	3
Säkerställa att Gryaab kan avleda och samla in avloppsvattnet 2023-2036	3
Vidtagna och planerade åtgärder	3
Säkerställa att Gryaab kan rena avloppsvattnet 2022-2036	4
Vidtagna och planerade åtgärder	4
Säkerställa värdefull avsättning av biprodukter	5
Vidtagna och planerade åtgärder	5
Säkerställa eventuella förändringar i övriga krav	5
Vidtagna och planerade åtgärder	5
Gryaabs strategiska risker (risker på lång sikt) 2022	6
Säkerställa att Gryaab kan avleda och samla in avloppsvattnet i framtiden	6
Vidtagna och planerade åtgärder för att säkerställa att risken minskar	6
Säkerställa att Gryaab kan rena avloppsvattnet från 2036 och framåt	6
Vidtagna och planerade åtgärder	6
Säkerställa värdefull avsättning av biprodukter	7
Vidtagna och planerade åtgärder	7
Säkerställa eventuella förändringar i övriga krav på lång sikt	7
Vidtagna och planerade åtgärder	8
Gryaabs övriga risker nu och framöver	8
Säkerställa robust och tillgänglig anläggning	8
Vidtagna och planerade åtgärder	9
Säkerställa tillräcklig organisatorisk kompetens eller kapacitet för att kunna bedriva verksamheten ändamålsenligt	9
Vidtagna och planerade åtgärder	9
Säkerställa ekonomisk stabilitet och medel för att bedriva verksamhet och investeringar	10
Vidtagna och planerade åtgärder	10

# Gryaabs samlade riskbild december 2022

## Syfte

Syftet med denna sammanfattning är att sammanställa de risker från Gryaabs fem riskanalyser som bedömts som röda (icke tolerabla) eller som av annan anledning bör synliggöras och hanteras. I dokumentet beskrivs de åtgärder som redan har genomförts för att minska dessa risker och nya åtgärder som behöver vidtas.



## Ansvar

Riskgruppen på Gryaab ansvarar för bedömning utifrån de fem riskanalyserna. Vd koordinerar och sammanställer Gryaabs samlade riskbild. Den samlade riskbilden presenteras för Gryaabs styrelse som ett underlag inför styrelsens inriktningsdokument under våren. Den samlade riskbilden fastställs två gånger per år, i juni och i december tillsammans med budget och intern kontrollplan.

## Analys av Gryaabs risker

Riskerna i Gryaabs samlade riskbild är identifierade av Riskgruppen utifrån de fem riskanalyserna. Gryaabs samlade riskbild är ingen riskanalys i sig utan en sammanfattning av de identifierade risker som bedömts som röda (icke tolerabla) eller som av annan anledning bör synliggöras och hanteras. Riskanalyserna som ligger till grund för sammanfattningen framgår av bilden ovan.

Riskerna är bedömda utifrån Gryaabs metod för riskanalys. Metoden innebär sammanfattningsvis att sannolikheten för att risken ska inträffa och konsekvenserna av vad som då skulle hända värderas och vägs samman. Om den sammanslagna värderingen är röd (ej tolerabel) ska risken åtgärdas i första hand genom konsekvensbegränsande åtgärder. Är risken gul (mellannivå) ska risken avvägas mot kostnadsnytta. Risken ska då kontrolleras via exempelvis rutiner, bevakning eller utredning. Gröna risker (låga) är tolerabla och kan minimeras om det är möjligt med små medel.



Nedan följer en sammanfattning av Gryaab's högst klassade risker. Risken och konsekvensen beskrivs och vidtagna och planerade åtgärder för att säkerställa att risken minskar anges.

## **Gryaab's verksamhetsrisker (risker på kort sikt) december 2022**

### **Säkerställa att Gryaab kan avleda och samla in avloppsvattnet 2023-2036**

Gryaab ansvarar för att samla in och avleda avloppsvattnet från bolagets delägare till Ryaverket. Gryaab äger ett 13 mil långt transportsystem som till största delen består utav bergtunnlar som i vissa kortare sträckor övergår i dykarledning. Ökade flöden, fler och längre perioder med höga flöden och åldern på Gryaab's transportsystem leder till ett antal risker.

Fler och längre perioder av höga flöden begränsar möjligheten att kunna genomföra inspektion och underhåll. Reglerna för arbetsmiljö förändras ständigt till det bättre vilket i sig är positivt men ställer även högre krav vid vistelse i tunnarna. Dessa omständigheter ger tillsammans färre möjliga tillfällen att vistas i tunnarna vilket leder till en ökad risk för att inte kunna utföra inspektioner och underhåll i rätt omfattning.

Gryaab saknar redundans för vissa delar av tunnelsystemet, till exempel vid utloppstunneln till Göta Älv. Utloppstunneln är nyligen besiktigad och har visat sig vara i gott skick. Redundans i vårt system är viktigt för att möjliggöra inspektion och underhåll samt minimera risken för oförutsedda driftstopp.

Transportförmågan i tunnelsystemet är avgörande för insamling av ägarkommunernas avloppsvatten. Framtida prognostiserade ökade flöden samt högflödestillfällen ökar risken för att transportsystemets kapacitet överskrids med fler tillfällen av bräddning som följd. Trånga sektioner i systemet måste förutses och åtgärder initieras i god tid för att undvika negativa konsekvenser.

Sedan 2019 ses ett förändrat mönster kring det samlade flödet vid omfattande regn och höga nivåer i sjöar och vattendrag. Konsekvensen har varit risk för översvämningar och tidvis omfattande bräddning till känslig recipient.

Dessa risker är identifierade i operativa risker och omvärldsbevakningen. För kvantifiering, ansvariga och tidsramar, se riskanalysen.

### **Vidtagna och planerade åtgärder**

När perioderna då det är möjligt att inspektera och underhålla tunnelsystemet blir färre krävs bättre planering. En ny inspektions- och underhållsplan är framtagen och följs upp genom Gryaab's målarbete. Genom underhållsplanen och dess uppföljning säkerställer Gryaab att inspektion och underhåll sker på rätt sätt och i lämplig omfattning. Gryaab kommer också att lägga fokus på att identifiera nya tekniska innovationer som framöver kan leda till att minska antalet tillfällen som personer behöver vistas i systemet. Gryaab bedömer att det leder till en ökad möjlighet att genomföra inspektioner och underhåll.

I projektet Nya Rya ingår utredningen av behovet av en redundant utloppstunnel i syfte att minska risken att Gryaab inte kan avleda ägarnas avloppsvatten.

Under 2022 pågår en fortsatt kartläggning av trånga sektorer och en uppskattning av tunnelkapaciteten. Modellen över tunnelsystemet uppdateras och simuleringar av olika

driftscenarier genomförs. Mot bakgrund av vad kartläggningen kring Mölndalsån har visat har Gryaab nu genomfört en förprojektering med syftet att öka kapaciteten och redundansen där. Investeringsbeslut del 1 för Mölndalsån fattades under hösten 2021 och projektet beräknas vara färdigt under 2025/2026. Därefter kan avledning på denna sträcka av systemet även fortsättningsvis säkerställas. Gryaab minskar därmed risken för ökade tillfällen av bräddning på denna sträcka. Simuleringar som genomförs under 2022 kan eventuellt påvisa ytterligare framtida kapacitetsbrister som behöver åtgärdas.

För att hitta orsaken till de extremt höga flödena vid omfattande regn har Gryaab och ägarkommunerna startat en utredning för att identifiera orsaken för att därefter vidta åtgärder.

## Säkerställa att Gryaab kan rena avloppsvattnet 2022-2036

Från och med första januari 2021 tog Gryaab ett nytt miljötillstånd i anspråk som gäller till och med 2036. Miljötillståndet innehåller skärpta haltvillkor för BOD samt nya villkor i form av mängdkrav på fosfor, BOD och kväve på ett rullande treårsmedelvärde. Gryaab bedömer att verksamheten klarar att uppfylla alla villkoren på kort sikt och att haltvillkoren kan uppfyllas fram till 2036. Det finns dock en risk att Gryaab får svårt att uppfylla mängdkraven närmare 2036 för samtliga tre parametrar.

Den totala kapaciteten för kväverening i Gryaabs biobäddar och nya nitrifikationsbassänger med rörliga bärare är god. Biobäddarnas bärmaterial är dock från 1997 och bedöms uppnå sin tekniska livslängd före år 2036. Det finns därför en risk att utsläpšovillkoren för kväve inte uppfylls under en ombyggnad av biobäddarna. Risken blir större med tiden eftersom kvävebelastningen ökar med en ökad befolkning.

Under pandemin och den pågående konflikten mellan Ryssland och Ukraina har priserna på energi och råvaror ökat flerfaldigt i världen. Både reservdelar och kemikalieleveranser påverkas genom kraftigt höjda priser och betydligt längre leveranstider. Det finns en risk för att leverantörer har svårt att leverera både kemikalier och reservdelar till Gryaab och att vi då får begränsningar i både driftstabilitet och reningskapacitet som en följd. Risken för högre kostnader är också betydligt mer sannolik.

Dessa risker är identifierade i omvärldsbevakningen samt i den tekniska riskanalysen. För kvantifiering, ansvariga och tidsramar, se respektive riskanalys.

## Vidtagna och planerade åtgärder

Under 2021 har ägarkommunerna i samverkan med Gryaab tagit fram nya flödesprognoser. Utifrån dessa görs en förnyad bedömning av möjligheten att uppfylla nuvarande villkor fram till 2036. Om det föreligger en förhöjd risk att inte uppfylla nuvarande villkor finns ett antal möjliga åtgärder för att förbättra kapaciteten i anläggningen.

För att minska risken att överskrida villkoren för utsläpp av fosfor planerar Gryaab att utöka skivfilterkapaciteten, vidta åtgärder för att ytterligare förbättra eftersedimenteringskapaciteten och se över möjligheten att ytterligare öka kapaciteten för direktfällning.

Gryaab ska påbörja en utredning om hur biobäddarna kan ersättas. Utredningen bedöms ge Gryaab de verktyg som behövs för att minska risken att utsläpšovillkoren för kväve överskrids under ombyggnadstiden.

Utöver ovanstående samarbetar Gryaab med ägarkommunerna kring tillflödena för att sänka de totala utsläppen för alla parametrar inom ramen för program för systemoptimering för transport av avloppsvatten. Målet är att åtgärder sätts in för de delar av avloppssystemet där effekten nås på det

mest hållbara sättet. Gryaab och Kretslopp och vatten har under 2021 tagit reda på var och hur eventuell nödvändig bräddning eller förbiledning vid höga flöden får så liten påverkan som möjligt. Gryaab har ingen direkt rådighet över detta men en samverkan inom Göteborg bedöms leda till att prioriteringen av åtgärder inom staden effektiviseras och därmed förbättrar möjligheten att uppnå miljö kvalitetsnormer för vatten i våra recipienter.

För att minska risken för brist på reservdelar kommer Gryaab delta i samarbetsforum inom regionen där gemensam utrustning som nyttjas av flera verksamheter kan fördelas till de verksamheter som behöver den bäst. Den utrustning som bedöms som kritisk lagerförs redan, men en översyn om fler komponenter ska lagerföras och särskilt kritiska ska lagras i större antal pågår under 2022. Leveranser av kemikalier fungerar än så länge väl och en kontinuerlig dialog med leverantörerna sker för att tidigt upptäcka störningar i leveranskedjorna och på så sätt minska risken för brist på kemikalier.

## Säkerställa värdefull avsättning av biprodukter

Gryaab ser framtida möjligheter i marknadsutvecklingen för biprodukter samt övriga produkter som värme och tekniskt vatten. Gryaabs utnyttjande av dessa produkter har flera positiva effekter, bland annat i form av ökad cirkularitet och intäkter till bolaget. Gryaab ser på sikt stora möjligheter att till exempel öka biogasproduktionen, öka användandet av tekniskt vatten och att återvinna värme som kommer från verksamheten. Genom att maximera Gryaabs sidointäkter (intäkter som inte kommer ifrån avgifter) kan bolaget finansiera projekt och genomföra klimat- och miljöförbättrande åtgärder.

Möjligheterna är identifierad i omvärldsanalysen. För kvantifiering, ansvariga och tidsramar, se omvärldsanalys.

## Vidtagna och planerade åtgärder

För att optimera effekten från biprodukterna kan reningsprocessen i framtiden komma att behöva regleras utifrån en ekonomisk styrning. Den optimala styrningen utifrån det ekonomiska resultatet behövs som ett beslutsunderlag till den processtekniska styrningen. Ett exempel är att anpassa den processtekniska styrningen för att maximera effekten av värmeåtervinningen av utgående vatten.

Utökade resurser kan behövas för att hitta Gryaabs fulla potential när det gäller marknadsutveckling av befintliga och nya biprodukter. Det behöver utredas och värderas vilket behov som finns av att anställa eller anlita resurs för strategisk verksamhetsutvecklare, som kopplar samman miljö, marknad och teknik.

## Säkerställa eventuella förändringar i övriga krav

På kort sikt förväntas inga allmänna kvantifierade krav på klimatutsläpp. Det skulle dock kunna komma krav på en minskning eller eliminering av specifika klimatutsläpp av metan och lustgas inom en relativt nära framtid. Det skulle innebära att Gryaabs öppna hantering av slam och/eller biobäddar behöver byggas om.

Under 2022 har ett förslag till nytt avloppsvattendirektiv tagits fram av EU-kommissionen. Gryaab ser över hur detta påverkar verksamheten och medverkar i remisshanteringen av förslaget.

Riskerna är identifierad i den tekniska riskanalysen och omvärldsanalysen. För kvantifiering, ansvariga och tidsramar, se riskanalys.

## Vidtagna och planerade åtgärder

Gryaab följer utvecklingen av lagkrav, krav från tillsynsmyndigheter och ägare på klimatområdet. Gryaab har även, till följd av det nya miljö tillståndet, påbörjat en utredning kring metangasavgång

från lagring av slam. Utredningen ska vara färdig vid utgången av 2023. Det skulle kunna innebära att Gryaabns öppna hantering av slam och/eller biobäddar behöver byggas om. Gryaab tar även hänsyn till denna risk i den ekonomiska långtidsplanen.

Gryaab medverkar i remisshanteringen av förslaget om nytt avloppsvattensdirektiv. Konsekvenserna av direktivet kommer att analyseras när inriktningen av direktivet konkretiseras.

Genom dessa åtgärder är Gryaab förberedda om risken skulle realiseras vilket innebär att konsekvenserna minskar.

## **Gryaabns strategiska risker (risker på lång sikt) 2022**

### **Säkerställa att Gryaab kan avleda och samla in avloppsvattnet i framtiden**

Utöver riskerna för att kunna avleda och samla in avloppsvattnet till Ryaverket fram till 2036 (se ovan) så är även risken för att fortsatt kunna pumpa upp vattnet från tunnelsystemet till Ryaverkets processer analyserad. Den nuvarande pumpstationen behöver p.g.a. ålder kontinuerligt omfattande underhåll. Underhållet gör att Gryaab tappar kapacitet och redundans. Riskanalysen visar att den bristande pumpkapaciteten i kombination med ökade flöden kan leda till att Gryaabns totala kapacitet kommer att begränsas.

Dessa risker är identifierade i operativa risker samt omvärldsbevakningen. För kvantifiering, ansvariga och tidsramar, se respektive riskanalys.

### **Vidtagna och planerade åtgärder för att säkerställa att risken minskar**

För att på lång sikt säkerställa pumpkapacitet och redundans har projektering av en kompletterande pumpstation startats vilket sker inom ramen för Nya Rya. Under 2022 planeras projektet att gå vidare i fasen för projektering och den kompletterande pumpstationen beräknas stå färdig senast år 2030.

### **Säkerställa att Gryaab kan rena avloppsvattnet från 2036 och framåt**

Efter 2036 kommer Gryaab att gå in i ett nytt miljötillstånd. I nuvarande miljötillstånd har Länsstyrelsen uttalat en förväntan på skärpta krav efter 2036. Riskanalysen visar att Gryaab, med nuvarande anläggning, inte kan uppnå dessa krav. Riskanalysen visar även att Gryaab på sikt skulle kunna få nya krav på rening till exempel läkemedelsrening.

Kapacitetsutredning visar även att nuvarande anläggning behöver byggas ut för att kunna ta emot och behandla mängden avloppsvattnet som ägarkommuner har angett i sina prognoser.

Dessa risker är identifierade i den tekniska riskanalysen samt i omvärldsbevakningen. För kvantifiering, ansvariga och tidsramar, se respektive riskanalys.

### **Vidtagna och planerade åtgärder**

Program Nya Rya är i sitt tredje år och ska leda till en utökad avloppsreningskapacitet, både i mängd vatten som kan tas emot samt högre rening. Programmet är i en utredningsfas som omfattar fastläggande av kapacitet, teknikval, lokalisering, finansiering samt tillstånd- och beslutsprocess. Här ingår även att säkerställa att läkemedelsrening kan implementeras i Gryaab reningsprocess.

Programmets omfattning och investering är mycket stor och påverkas starkt av prognoserna från ägarkommunerna samt reningskrav. Därför följer programmet upp kommunernas prognoser 2024. Det är också viktigt att ägarna tar ställning till ambitionen för reningskrav. Gryaab kommer att ta fram ett underlag till detta som ställer reningskrav mot kostnad samt klimatpåverkan till 2024.

Genom genomförda och planerade åtgärder i Nya Rya bedöms sannolikheten för att risken inträffar minskar till en acceptabel nivå.

## Säkerställa värdefull avsättning av biprodukter

Gryaab har idag en strategi som innebär att slammet ska nyttiggöras i största möjliga mån. I första hand ska fosfor och andra nyttigheter i slammet (som mullbildande ämnen) återanvändas. I andra hand ska slammet användas för jordtillverkning.

Förutsättningar för slamhantering påverkas av två möjliga händelser. I första hand av ett eventuellt förändrat regelverk baserat på förslag från betänkandet Hållbar slamhantering (SOU 2020:3). Slamutredningen föreslår ett totalförbud mot slamspridning alternativt ett förbud mot spridning av slam men med undantag för spridning av slam med god kvalitet på jordbruksmark. Något beslut kring förändrat regelverk är inte fattat och det är osäkert om och i så fall när ett sådant beslut kan fattas. Konsekvensen av ett totalförbud mot spridning av slam skulle ge mycket negativa konsekvenser för den ekonomiska och ekologiska hållbarheten för Gryaabs verksamhet.

I andra hand påverkas slamhanteringen av möjligheten att slam blir en eftertraktad produkt Gryaab kan skapa intäkter av. Förändringen i omvärlden har gjort att inhemsk produktion av gödsel har blivit mer värdefull ur ett ekonomiskt- och tillgänglighetsperspektiv.

Dessa risker och möjligheter är identifierade i den tekniska riskanalysen samt i omvärldsbevakningen. För kvantifiering, ansvariga och tidsramar, se respektive riskanalys.

## Vidtagna och planerade åtgärder

Gryaab har en handlingsplan för konsekvenser av ett möjligt ändrat regelverk kring slamhantering samt medverkar i pilottester för alternativ användning av slam. Genom vidtagna och planerade åtgärder bedöms både sannolikheten för att risken realiserar och konsekvensen vid ett eventuellt införande minska.

Utökade resurser kan behövas för att hitta Gryaabs fulla potential när det gäller marknadsutveckling av befintliga och nya biprodukter. Det behöver utredas och värderas vilket behov som finns av att anställa eller anlita resurs för strategisk verksamhetsutvecklare, som kopplar samman miljö, marknad och teknik.

## Säkerställa eventuella förändringar i övriga krav på lång sikt

Gryaab har idag inga kvantifierade krav på framtida klimatpåverkan genom lagstiftning eller gällande miljötillstånd. Gryaab omfattas dock, som en del av Göteborgs Stad, av ett antal program som innehåller målsättningar och krav på utveckling på klimatområdet. Riskanalysen visar att de kvantifierade kraven på klimatområdet kan komma att öka i framtiden. Här har Gryaab identifierat en direkt målkonflikt mellan grad av rening (recipientens välmående) och klimatet. På sikt skulle även kvantifierade krav på lukt från Gryaab kunna bli aktuellt.

Krav på rening av läkemedel och eller andra svårnedbrytbara ämnen kan bli aktuellt. Inte minst då Länsstyrelsen har ställt krav på Gryaab att utreda metodik för rening såväl som påverkan av dessa ämnen på recipient inom ramen för Gryaabs nuvarande miljötillstånd.

Riskerna är identifierade i omvärldsbevakningen. För kvantifiering, ansvariga och tidsramar, se riskanalys.

## **Vidtagna och planerade åtgärder**

För att möta och bedöma konsekvenserna på klimatområdet har Gryaab under hösten 2020 och våren 2021 tagit fram en klimatstrategi och konsekvensbeskrivning för den. Gryaab har lyft fråga kring målkonflikten mellan påverkan i recipient jämfört klimat inom olika forum och Gryaab anser att frågan behöver komma upp på agendan nationellt och kommunicerar med branschorganisationer för att driva frågan.

Gryaab följer utvecklingen och förändringar i övriga krav genom omvärldsbevakning, deltagande i forum, nätverk samt nationella och internationella konferenser.

Gryaab har genomfört en utredning för att bedöma vilka tekniker av läkemedelsrening som skulle kunna vara lämpliga för Gryaab's process inklusive bedömning av investerings- och driftkostnader vid ett införande. Under 2021-2023 utreder Gryaab inom ramen för utredningsvillkor ett i nuvarande miljötillstånd frågan om läkemedelsrening och andra förorenade ämnen till exempel PFOS och ammonium mer detaljerat.

Gryaab saknar idag nationell styrning kring kravnivåer på halter av läkemedel till recipient och vilken påverkan substanser har på vattenlevande organismer. Gryaab anser att detta behöver vara utrett innan beslut fattas om införande av läkemedelsrening och kommunicerar med branschorganisationer för att driva frågan.

Gryaab bedömer genom dessa åtgärder minska konsekvensen av att riskerna skulle inträffa.

## **Gryaab's övriga risker nu och framöver**

### **Säkerställa robust och tillgänglig anläggning**

Ryaverket är en högbelastad anläggning med begränsad marginalkapacitet där vissa anläggningsdelar är över femtio år gamla. Det är viktigt att säkra en hög tillgänglighet på strategisk maskinutrustning och betongstrukturer. Förebyggande underhåll är viktigt för att hålla anläggningen i gott skick. Äldre delar av anläggningen har visat tydliga ålderstecken.

För vissa delar av anläggningen är det mycket svårt att utföra mer omfattande underhållsarbete. Även utrymmen på låg nivå i anläggningen blir mer utsatt för risk för översvämning då integriteten på bassänger och vattentransportvägar blir äldre. Detta medför en större risk för att personal kan bli instängda vid en översvämning.

Då Gryaab är en elintensiv verksamhet är elförsörjningen ett prioriterat område. Vid en brist på el, på grund av till exempel avbrott, finns en risk att nätkapaciteten i transmissionssystemet inte räcker till.

I samband med ett förändrat säkerhetsläge med militära konflikter i Europa och en ökad hotbild mot Sverige håller totalförsvarets omfattning på att förändras. Detta innebär en ökad risk att exempelvis en höjd beredskap även omfattar Gryaab's personal och tillgången till personal kan bli begränsad då vissa resurser kan få nya uppgifter inom totalförsvaret.

Gryaab är mycket beroende av kemikalieleveranser från enskilda leverantörer. Det rådande världsläget har lett till brist på vissa av de kemikalier som används i reningsprocessen. I takt med att leverantörerna har ökade kostnader läggs produktionen av mindre lönsamma kemikalier ner som Gryaab är beroende av.

Dessa risker är identifierade i den operativa riskanalysen samt omvärldsbevakningen. För kvantifiering, ansvariga och tidsramar, se respektive riskanalys.

## **Vidtagna och planerade åtgärder**

Under 2019-2020 tog Gryaab fram en inspektions- och underhållsplan för anläggningen i sin helhet. För att säkra tillgängligheten tas metoder fram för att skapa möjligheter att utföra det nödvändiga underhållet. Genom inspektions- och underhållsplanen bedöms Gryaab kunna förebygga att risken för att inte kunna utföra underhåll i tillräcklig omfattning inträffar. Prioriterade insatser för 2022 i enlighet med underhållsplanen ska vara helt genomförda under 2022. Utöver detta kommer Gryaab behöva identifiera och åtgärda både säkerhetssystem, utrymningsvägar och rutiner för att minska risken för att personal inte kan utrymma tillräckligt fort vid en eventuell översvämning.

Gryaab arbetar under 2022 med en säkerhetsskyddsanalys i syfte att definiera skyddsvärdet på anläggningen och en beredskapsplan för att definiera behovet av egen krigsplacerad personal.

För att säkerställa att det finns tillräckligt med nätkapacitet i transmissionssystemet till Gryaab förs en aktiv bevakning och kommunikation genom regelbundna möten med Göteborg Energi där framtida elbehov kommuniceras med målet att Göteborg Energi garanterar och prioriterar Gryaabs framtida behov. Gryaab bevakar också sin ranking i styrel. Styrel är ett prioriteringssystem för fördelning av el vid begränsad kapacitet. Gryaab har prioritering 2 i ett 7-skalgigt system och behöll denna position under 2021 års översyn.

För att säkerställa kemikalieleveranser har Gryaab tät dialog med nuvarande leverantörer, branschorganisationen Svenskt vatten och kollegor i branschen. Kontakt tas även med nya leverantörer och en översyn görs för att hitta alternativa kemikalier.

## **Säkerställa tillräcklig organisatorisk kompetens eller kapacitet för att kunna bedriva verksamheten ändamålsenligt**

Inom VA-branschen pågår en tydlig trend och utveckling som innebär ökat samarbete, regionalisering av verksamheter och sammangående till större VA-organisationer. Trenden är tydlig både nationellt och internationellt. Gryaab är redan ett av de större regionala VA-bolagen i Sverige och bedöms ha tillräcklig storlek och därmed goda förutsättningar för en fortsatt bra utveckling och att kunna driva en kostnadseffektiv verksamhet.

En av de drivande krafterna för ökat samarbete är svårigheter med kompetensutveckling och rekrytering av ny personal i samband med ökad personalrörlighet och konkurrens om arbetskraften. Bristande kompetensförsörjning kan bli en allvarlig organisatorisk risk för företaget. Det kan till exempel omfatta ledarskap, olika tekniska specialistområden eller annat. Gryaab behöver vara mer aktiva för att behålla och attrahera medarbetare till VA-branschen.

Risken är identifierad i den operativa riskanalysen. För kvantifiering, ansvariga och tidsramar, se riskanalys.

## **Vidtagna och planerade åtgärder**

Gryaab arbetar löpande med prognoser för hur bemanningen kommer att utvecklas fram till 2027. Gryaab har under 2022 tagit fram en ny plan för kompetensförsörjning. Gryaab ska under 2023 arbeta med aktiviteter från den nya planen i syfte att säkerställa kompetensen att driva anläggningen på både kort och lång sikt. Aktiviteterna utgår från fem områden som förväntas bidra i arbetet med kompetensförsörjning och Gryaab som attraktiv arbetsgivare:

- Attrahera

- Rekrytera
- Utveckla
- Behålla
- Avsluta

Genom dessa insatser ökar sannolikheten för att personalen trivs och stannar samt att Gryaab lyckas locka rätt medarbetare i sina rekryteringar.

## Säkerställa ekonomisk stabilitet och medel för att bedriva verksamhet och investeringar

Det förändrade världsläget påverkar priser på energi och material. Sverige ser ut att gå in i en lågkonjunktur vilket kan innebära både risker och möjligheter för Gryaab. Riskerna som är identifierade är ökande kostnader för investeringar och daglig drift och underhåll. Samtidigt kan det innebära möjligheter till ökade intäkter och ökad konkurrens vilket kan leda till lägre kostnader från våra leverantörer.

Det förändrade världsläget innebär att räntenivåerna kommer att öka. Även risken för en minskad soliditet har identifierats. I nuläget är koncernbankens snittränta ca 1,0 procent vilket för 2022 innebär en årlig kostnad uppgående till ca 11 mkr baserat på en lånevolym på knappt 1 100 mkr. I budgeten för 2023 ökar räntenivån till ca 1,65 % vilket innebär en ökning av årskostnaderna med cirka 7 mkr. Koncernbankens längre prognos pekar mot räntenivåer på ca 2,5 % för år 2028. Jämfört med 2022 innebär det räntekostnader per år på 50 mkr vid en förväntad lånevolym om ca 2 200 mkr.

Gryaab är en elintensiv verksamhet. De höjda elpriser har inte påverkat Gryaab än då elpriserna är bundna till 2023. Även risk för ökade råvaru- och kemikaliepriser har identifierats. Ökade priser på till exempel stål och betong kan påverka framtida investeringar, inte minst Nya Rya.

Gryaab behöver säkerställa finansiering för att kunna uppfylla förväntad utveckling av regionen och förväntade villkor i kommande miljötillstånd efter 2036. För att kunna möta förväntade krav i ett framtida miljötillstånd bedöms stora investeringar behöva göras i projekt Nya Rya. Finansieringsmodellen för investeringar på Gryaab har varit att låna. Då investeringarna förväntas vara så pass stora skulle denna modell kunna påverka Gryaab's ekonomiska stabilitet.

Dessa risker är identifierade i den ekonomiska riskanalysen samt i omvärldsbevakningen. För kvantifiering, ansvariga och tidsramar, se respektive riskanalys.

## Vidtagna och planerade åtgärder

Gryaab är ett bolag som både köper el och fjärrvärme samt säljer biogas och värme vilket i vart fall hittills gjort att bolaget mindre känsligt i det förändrade världsläget. Budgeten för 2023 har anpassats utifrån de förutsättningar som råder. Även prognoserna på lång sikt har justerats. Prognoserna är dock mer osäkra än vad de skulle ha varit i en stabil ekonomi.

Gryaab har säkerställt ränteutvecklingen, i den mån som det är möjligt, genom att ansluta sig till Koncernbanken inom Göteborg Stad. Gryaab har även justerat budget och långtidsprognoser efter de prognosticerade räntehöjningarna. Prognoserna är dock mer osäkra än vad de skulle ha varit i en stabil ekonomi. Elpriserna säkerställs löpande i en nivå som bedömts lämplig.

I den förändrade omvärlden med råvarubrist och därmed ökade priser är det nödvändigt att Gryaab väljer framtida processer inte endast ur perspektivet bästa möjliga teknik men även ur ett



robusthetsperspektiv. På det sättet undviks beroenden av specifika varor, till exempel en viss kemikalie och därmed undviks ett ekonomisk beroende.

Gryaab har, inom ramen av projektet Nya Rya, tagit fram förslag till finansieringsmodell i samverkan med Göteborg Stadshus AB och finansavdelningen inom Göteborgs Stads stadsledningskontor. Modellen samverkas med ägarna och målet är att Gryaabs ägare ska ha fastställt finansieringsmodellen under kvartal 1 år 2023. Förslaget innebär att Nya Rya finansieras genom en kombination av lån och ett kapitaltillskott från delägarna vilket leder till en högre soliditet.

Gryaab bedömer att ovan nämnda åtgärder minskar sannolikheten för att riskerna inträffar.