



**PORT OF
GOTHENBURG**

The Port of Scandinavia

Bilaga 5

2022-10-24

Ärende – VD kommentarer

Bolaget gör bedömningen att handlingen kan innehålla uppgifter som omfattas av sekretess enligt Offentlighets- och sekretesslagen (2009:400). Handlingen publiceras därför inte.

Frågor och förfrågningar rörande utlämnande av allmänna handlingar kan ställas till diarie@portgot.se



**PORT OF
GOTHENBURG**

The Port of Scandinavia

Bilaga 6

2022-10-24

Ärende – Ekonomisk rapportering;

Affärsplan 2023-2025, Budget 2023, Investeringsbudget 2023

Bolaget gör bedömningen att handlingen kan innehålla uppgifter som omfattas av sekretess enligt Offentlighets- och sekretesslagen (2009:400). Handlingen publiceras därför inte.

Frågor och förfrågningar rörande utlämnande av allmänna handlingar kan ställas till diarie@portgot.se



**PORT OF
GOTHENBURG**

The Port of Scandinavia

Bilaga 7

2022-10-24

Ärende – Beslut Sponsring 2023

Bolaget gör bedömningen att handlingen kan innehålla uppgifter som omfattas av sekretess enligt Offentlighets- och sekretesslagen (2009:400). Handlingen publiceras därför inte.

Frågor och förfrågningar rörande utlämnande av allmänna handlingar kan ställas till diarie@portgot.se

Styrelsemöte 2022-10-24
Diarienummer: GHAB2022-0238
Diarienummer SLK: 1107/21

Handläggare: Sara Kåreby
Telefon: 031-368 75 23
E-post: sara.kareby@portgot.se

Ärende: *Yttrande på kommunstyrelsens nämnd-/styrelseremiss om förslag till Göteborgs Stads reviderade riktlinje för höjd beredskap inklusive Göteborgs Stads krigsorganisation*

Förslag till beslut

I styrelsen för Göteborgs Hamn AB:

Styrelsen beslutar att

1. Tillstyrka Göteborgs Stads förslag till reviderad riktlinje för höjd beredskap
2. Översända bolagets tjänsteutlåtande som ett eget yttrande till kommunstyrelsen

Sammanfattning

Styrelsen för Göteborgs Hamn AB har fått en remiss från kommunstyrelsen med ett förslag till reviderad riktlinje för höjd beredskap inklusive Göteborgs Stads krigsorganisation.

Styrelsen anmodas tillstyrka, avstyrka eller välja att inte ta ställning till förslaget om Göteborgs Stads krigsorganisation som föreslås i bilagan till reviderad riktlinje för höjd beredskap. Det är endast den nya bilagan kring stadens övergripande krigsorganisation inklusive resursfunktioner som är i fokus för remissen. Sista svarsdatum är den 4 november 2022.

Föreslagen krigsorganisation består av ordinarie nämnders och styrelsers krigsorganisationer med tillhörande beredskapsplaner samt ett antal tillkommande resursfunktioner. Resursfunktionerna ska säkerställa att operativt samarbete över förvaltnings- och bolagsgränser snabbt kan komma till stånd vid krigsfara och krig, men också vid hybridkrigföring i gråzonen mellan krig och fred. Syftet är att använda stadens samlade resurser på bästa sätt och stärka stadens förmåga att värna liv och hälsa samt upprätthålla samhällets funktionalitet.

Protokollsutdrag av styrelsens beslutsärende bifogas i bilaga 1. Sammanfattningsvis är styrelsens kommentarer och förslag att:

- Förslaget till stadens krigsorganisation är bra och rimligt. Det ligger även i linje med grunderna för svensk krisberedskap
- Fokus för resursgruppernas arbete ska, som angetts i riktlinjen, vara operativt samarbete så att de inte blir en stabsfunktion som enbart förser krigsledningsorganisationen och krisstaben med information/dokumentation.
- Arbetet med planering av resursfunktionernas uppdrag och vad deltagarna förväntas bidra med i form av mandat, resurser, tid, placering med mera fortsätter efter det att krigsorganisationen fastställts. Detta är viktigt för förvaltningar och bolags planering och fördelning av resurser i sina beredskapsplaner.
- Bolagets uppdrag som samhällsviktig verksamhet i försörjningskedjan ur ett nationellt och nordiskt perspektiv ska ställas i relation till stadens behov och kan komma att påverka bolagets prioriteringar och möjlighet att delta i resursgrupperna.

Bolaget föreslår att styrelsen tillstyrker förslaget till reviderad riktlinje för höjd beredskap.

Bedömning ur ekonomisk dimension

Bolaget har inte funnit några särskilda aspekter på frågan utifrån denna dimension.

I fredstid delas stadsledningskontorets bedömning om att inrättning av resursfunktioner och planering för uppdraget bör kunna hanteras inom befintliga uppdrag.

Vid extraordinära händelser eller höjd beredskap kommer kostnader uppstå inom resursfunktionernas uppdrag. Kostnaderna kan uppstå inom bolaget, inom staden och t o m hos externa aktörer. Vilka kostnader som uppstår är svåra att avgöra på förhand, men i resursfunktionernas planering i fredstid bör ekonomiska konsekvenser vid höjd beredskap beaktas och, där så är möjligt, uppskattas.

Bedömning ur ekologisk dimension

Bolaget har inte funnit några särskilda aspekter på frågan utifrån denna dimension vad gäller förslaget om Göteborgs Stads krigsorganisation.

Bolaget delar även Stadsledningskontorets bedömning att en situation med krigsfara eller krig på sikt kan medföra allvarliga konsekvenser för ekologi och klimat samt bedömer att sådan händelse allvarligt kan påverka, och även tillfälligt stoppa, både bolagets och stadens miljömål, miljöstyrning och det klimatstrategiska arbetet.

Bedömning ur social dimension

Bedömningen av förslaget till Göteborgs Stads krigsorganisation utifrån social dimension är att bolaget inte funnit några särskilda aspekter.

Samverkan

Information till fackliga organisationer sker samlat i arbete med bolagets beredskapsplan för höjd beredskap. Fackliga representanter deltar även vid bolagets styrelsemöten.

Bilagor

1. Protokollsutdrag beslutsärende Göteborgs Hamns styrelse, 2022-10-24
2. Förslag till Göteborgs Stads reviderade riktlinje för höjd beredskap

Ärendet

Kommunstyrelsen gav den 18 augusti 2021 stadsledningskontoret i uppdrag att fortsätta utredningen kring stadens krigsorganisation med i huvudsak ordinarie nämndstruktur som inriktning

Kommunstyrelsen remitterade den 15 juni 2022 Stadsledningskontoret förslag på stadens krigsorganisation till samtliga nämnder och styrelser med anmodan att tillstyrka, avstyrka eller välja att inte ta ställning till förslaget. Sista svarsdatum är den 4 november 2022.

Beskrivning av ärendet

Bakgrund

2018 undertecknades Överenskommelse om kommuners arbete med civilt försvar 2018–2020 mellan Myndigheten för samhällsskydd och beredskap (MSB) och dåvarande Sveriges kommuner och landsting (SKL). Sedan dess har överenskommelsen förlängts två gånger med enbart smärre justeringar. Överenskommelsen gav upphov till projektet civilt försvar som utfördes 2018–2021 på uppdrag av kommunstyrelsen.

2021-10-28 §14 antog kommunfullmäktige Göteborgs Stads riktlinje för höjd beredskap som bland annat slår fast att nämnder och styrelser inom stadens krigsorganisation ska ta fram beredskapsplaner för höjd beredskap.

Något tidigare samma år, 2021-08-18 §576, beslutade kommunstyrelsen även att ge stadsledningskontoret i uppdrag att fortsätta utredningen kring stadens krigsorganisation med i huvudsak ordinarie nämndstruktur som inriktning.

2022-06-15 beslutade Kommunstyrelsen att remittera stadsledningskontorets förslag på krigsorganisation till samtliga nämnder och styrelser. Remissen avser nämnders och styrelsers synpunkter på Göteborgs Stads krigsorganisation som beskrivs i bilagan till förslag om reviderad riktlinje för höjd beredskap.

Remissmall

Stadsledningskontoret har inte skickat ut någon remissmall utan en kortfattad sammanfattning av synpunkter och bedömningar ska ingå i remissvaret.

Följande frågeställningar har angetts som prioriterade att reflektera kring.

- Är resursfunktioner rätt väg att gå för att skapa stadens krigsorganisation?
- Är det rätt nämnd/styrelse som föreslås bli funktionsansvarig?
- Är det rätt nämnder/styrelser som föreslås delta i respektive resursfunktion?
- Övriga synpunkter kring stadens krigsorganisation?

Risker

Inga allvarliga eller omfattande risker har identifierats med förslaget.

Bolagets bedömning

Nedan anges bolagets bedömning av föreslagen krigsorganisation för Göteborgs stad samt de, från stadsledningskontorets, prioriterade frågeställningarna.

Är resursfunktioner rätt väg att gå för att skapa stadens krigsorganisation?

GHAB bedömer att resursfunktioner är ett bra sätt att ge stöd till stadens krigsorganisation. Stödande resurser är ett verktyg som ofta tillämpas inom krisledning och även GHAB nyttjar möjligheten att kalla in både interna och externa resurser vid extraordinära händelser. Det är även positivt att det i förväg utses funktionsansvariga och deltagare i respektive resursfunktion.

Ytterligare arbete krävs dock, som anges i stadsledningskontorets tjänsteutlåtande för remittering av förslaget, för att tydligare formulera och planera de olika resursgruppernas uppdrag och vad deltagarna förväntas bidra med i form av mandat, resurser, tid, placering med mera.

Beroende på omfattningen på deltagandet kan det medföra att nyckelpersoner i bolag och förvaltningar kan tas i anspråk av resursfunktionerna, vilket kan komma att påverka verksamheten om inte dessa resurser finns tillgängliga utan behövs för att klara egna uppdraget. Därav är det viktigt att förväntningarna på resursgrupperna klargörs i fredstid.

Är det rätt nämnd/styrelse som föreslås bli funktionsansvarig?

Ja, så långt det är möjligt bedömer Göteborgs Hamn att relevanta funktionsansvariga har utsetts.

Är det rätt nämnder/styrelser som föreslås delta i respektive resursfunktion?

Ja, så långt det är möjligt bedömer Göteborgs Hamn att relevanta deltagare har angetts.

Övriga synpunkter kring stadens krigsorganisation?

Bolaget anser att förslaget om stadens krigsorganisation i huvudsak är bra, men önskar framhålla följande synpunkter:

- Bolaget delar stadsledningskontorets bedömning om att central styrning samt stadenövergripande beslut och prioriteringar kommer att behövas vid en situation av extraordinära händelser eller höjd beredskap.
- Stadens krigsorganisation baseras på ansvar och samverkan mellan ordinarie, fredstida nämnder och styrelser, vilket ligger i linje med svensk krisberedskap och är en bra utgångspunkt även för extraordinära händelser eller höjd beredskap.
- Resursfunktioner är ett bra sätt att stärka stadens samverkan och beslutsfattande förmåga och beskriven aktivering av resursfunktionerna bedöm som rimlig.
- Resursfunktionernas uppdrag och arbetssätt behöver definieras mer i fredstid för att stå rustade för höjd beredskap.
- Det är svårt att bedöma vilken påverkan resursfunktionerna får på verksamheterna då uppdragen inte är tydligt definierade. Vad förväntas av resursfunktionerna i form av exempelvis bemanning och tid och vilka mandat har de? Krävs det exempelvis en resurs på heltid i ett aktiverat läge kan det ha påverkan på verksamheten om samma resurs även är en nyckelperson internt. Likaså kan verksamheten påverkas om resurserna vid de situationer som avses är

knappa både inom verksamheten och inom verksamheten. Detta måste beaktas i resursfunktionernas planeringsarbete i fredstid.

- Bolaget välkomnar att resursfunktionerna i fredstid bedömer och utvecklar stadens behov. Detta då bolaget i sitt arbete med beredskapsplanen ser samordningsvinster med att inte alla förvaltningar och bolag behöver uppfinna hjulet själva utan att resursfunktionerna även kan bidra till att ta fram ”best practice” för Göteborgs Stad. För detta syfte uppmuntras löpande kunskapsutbyte och erfarenhetsåterföring mellan stadens verksamheter oavsett om man ingår i en resursfunktion eller ej.
- Stadsledningskontoret har i översynen om behov av revidering av andra styrdokument identifierat att bolagens ägardirektiv kan behöva revideras om resursfunktioner ska kunna aktiveras vid stora samhällsstörningar och extraordinära händelser i fredstid. Bolaget har inga synpunkter på detta då det bedöms som en mindre ändring och samverkan inom staden vid en kris redan idag sker utefter det behov som uppstår.

Göteborgs Hamn AB

Elvir Dzanic, VD

Sara Kåreby, Handläggare



Göteborgs
Stad

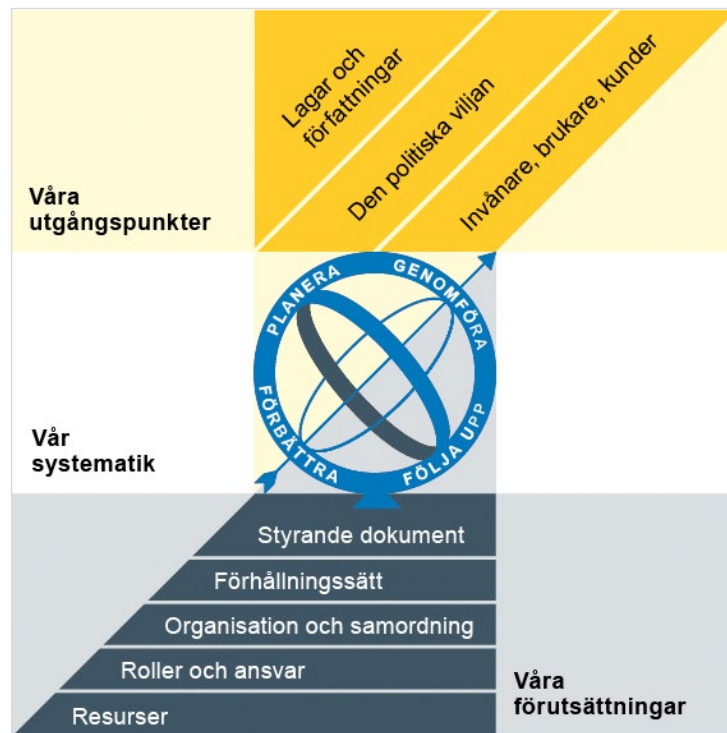
Göteborgs Stads riktlinje för höjd beredskap

Reglerande styrande dokument

Policy
► Riktlinje
Regel
Anvisning
Rutin
Instruktion

Göteborgs Stads styrsystem

Utgångspunkterna för styrningen av Göteborgs Stad är lagar och författningar, den politiska viljan och stadens invånare, brukare och kunder. För att förverkliga utgångspunkterna behövs förutsättningar av olika slag. Stadens politiker har möjlighet att genom styrande dokument beskriva hur de vill realisera den politiska viljan. Inom Göteborgs Stad gäller de styrande dokument som antas av kommunfullmäktige och kommunstyrelsen. Därutöver fastställer nämnder och bolagsstyrelser egna styrande dokument för sin egen verksamhet. Kommunfullmäktiges budget är det övergripande och överordnade styrande dokumentet för Göteborgs Stads nämnder och bolagsstyrelser.

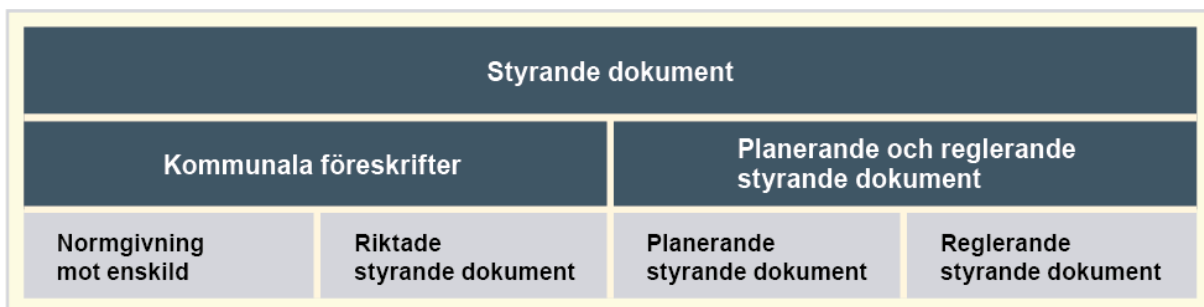


Om Göteborgs Stads styrande dokument

Göteborgs Stads styrande dokument är våra förutsättningar för att vi ska göra rätt saker på rätt sätt. De anger vad nämnder/styrelser och förvaltningar/bolag ska göra, vem som ska göra det och hur det ska göras. Styrande dokument är samlingsbegreppet för dessa dokument.

Stadens grundläggande principer såsom demokratisk grundsyn, principer om mänskliga rättigheter och icke-diskriminering omsätts i praktisk verksamhet genom att de integreras i stadens ordinarie beslutsprocesser. Beredning av och beslut om styrande dokument har en stor betydelse för förverkligandet av dessa principer i stadens verksamheter.

De styrande dokumenten ska göra det tydligt både för organisationen och för invånare, brukare, kunder, leverantörer, samarbetspartners och andra intressenter vad som förväntas av förvaltningar och bolag. De styrande dokumenten ligger till grund för att utkräva ansvar när vi inte arbetar i enlighet med vad som är beslutat.



Dokumentnamn: Göteborgs Stads riktlinje för höjd beredskap			
Beslutad av: [Nämnd/styrelse/befattning]	Gäller för: [Text]	Diarienummer: [Nummer]	Datum och paragraf för beslutet: [Text]
Dokumentsort: [Dokumentsort]	Giltighetstid: [Giltighetstid]	Senast reviderad: [Datum]	Dokumentansvarig: [Funktion]
Bilagor: [Bilagor]			

Innehåll

Inledning	3
Syftet med denna riktlinje.....	3
Vem omfattas av riktlinjen.....	3
Bakgrund	3
Lagbestämmelser	4
Koppling till andra styrande dokument	5
Stödjande dokument.....	5
Riktlinje	6
Bilaga 1 – Göteborgs Stads krigsorganisation	8
Göteborgs Stads krigsorganisation	8
Organisationsschema	8
Krigsorganisationens ledningsorganisation	9
Kommunstyrelsen.....	9
Kommunstyrelsens krigsledningsorganisation	9
Stadsledningskontoret krigsstab.....	9
Resursfunktioner.....	10
Uppdragsbeskrivning.....	10
Beskrivning av resursfunktioner.....	11

Inledning

Syftet med denna riktlinje

Denna riktlinje syftar till att skapa en gemensam inriktning och samsyn i Göteborgs Stad vid höjd beredskap. Riktlinjen tydliggör ansvar och övergripande krav gällande beredskapsplanering i fredstid, vilket inkluderar arbete med krigsplacering.

Vem omfattas av riktlinjen

Denna riktlinje gäller för Göteborgs Stads nämnder och styrelser tillsvidare.

Bakgrund

Höjd beredskap är samlingsbegreppet för skärpt- och högsta beredskap. Regeringen fattar beslut om höjd beredskap för hela eller delar av landet, eller viss verksamhet. Beslutet tillkännages genom radio, tv samt på sedvanliga sätt som annan lagstiftning.

Vid höjd beredskap ansvarar kommunstyrelsen för ledningen av det civila försvaret i Göteborgs Stad. Kommunstyrelsen får under höjd beredskap i vissa brådskande ärenden fatta beslut istället för kommunfullmäktige.

Kommunstyrelsen ska inom ramen för det geografiska områdesansvaret verka för att den verksamhet som bedrivs i kommunen av olika aktörer samordnas och för att samverkan kommer till stånd mellan dem som bedriver verksamheten. Kommunen ska under höjd beredskap hålla länsstyrelsen informerad om beredskapsläget. Vidare ska kommunen under höjd beredskap - i den omfattning som regeringen i särskilda fall beslutar - vidta de åtgärder som behövs för försörjningen med nödvändiga varor, medverka vid allmän prisreglering och ransonering, och medverka i övrigt vid genomförandet av åtgärder som är viktiga för landets försörjning.

Kommunens del av totalförsvaret utgörs av det civila försvaret. Målen för det civila försvaret är:

- värna civilbefolkningen
- säkerställa de viktigaste samhällsfunktionerna
- upprätthålla en nödvändig försörjning
- bidra till det Försvarsmaktens förmåga vid väpnat angrepp eller krig i vår omvärld
- upprätthålla samhällets motståndskraft mot externa påtryckningar och bidra till att stärka försvarsviljan
- bidra till att stärka samhällets förmåga att förebygga och hantera svåra påfrestningar på samhället i fred
- med tillgängliga resurser bidra till förmågan att delta i internationella fredsfrämjande och humanitära insatser

Det svenska krisberedskapssystemet bygger på ansvarsprincipen. Den innebär att den nämnd eller styrelse som har ansvar för en verksamhet under normala förhållanden, också har ansvaret för verksamheten vid kris och vid höjd beredskap, så långt det är möjligt. Beredskapen innebär att ordinarie verksamhet ska vara leveranssäker, uthållig och robust.

Det innebär även att verksamheten vet vilka andra aktörer som verksamheten kan behöva samverka med.

Kommuner ska, enligt *Förordning (2006:637) om kommuners och regioners åtgärder inför och vid extraordinära händelser i fredstid och höjd beredskap*, i fredstid planera för den verksamhet som är avsedd att bedrivas under höjd beredskap. I planerna ska det bland annat framgå vilken personal som ska tjänstgöra i krigsorganisationen.

Under höjd beredskap kan regeringen besluta om allmän tjänsteplikt. Det kan gälla en viss verksamhet eller en viss del av landet. Svenska medborgare eller personer som är stadigvarande boende i Sverige och som är mellan 16 och 70 år kan komma att omfattas av allmän tjänsteplikt vid höjd beredskap. Allmän tjänsteplikt fullgörs vanligen genom att personen kvarstår i sin anställning och går till sin arbetsplats som vanligt. Enligt Myndigheten för samhällsskydd och beredskap, MSB, kan alla kommuner i Sverige i sin fredstida planering utgå från att allmän tjänsteplikt kommer att omfatta samtliga anställda i kommunens organisation.

Det betyder att tillsvidareanställda och visstidsanställda i Göteborgs Stad omfattas av allmän tjänsteplikt när regeringen beslutar att denna plikt gäller inom kommunens ansvarsområde eller vid beredskapslarm. Anställda i Göteborgs Stad, som inte är krigsplacerade, kvarstår i ett sådant läge i sin anställning och är skyldig att inställa sig på sin ordinarie arbetsplats enligt arbetsgivarens direktiv. För anställda som är krigsplacerade inom Göteborgs Stads förvaltningar och bolag, via registrering hos Plikt- och prövningsverket, innebär beslut om aktivering av allmän tjänsteplikt att dessa personer ska inställa sig till tjänstgöring i enlighet med informationen i det krigsplaceringsbrev som arbetsgivaren tidigare skickat ut.

När allmän tjänsteplikt är aktiverad kan anställda, om det råder särskilda skäl, anvisa andra tjänsteställen än hos sin ordinarie arbetsgivare om beslut fattas av regeringen eller den myndighet som regeringen bestämmer (Arbetsförmedlingen). Länsstyrelsen, i egenskap av länets högsta civila totalförsvarsmyndighet, kan under höjd beredskap besluta om att omfördela personal mellan myndigheter med representation i länet.

Under höjd beredskap kan regeringen fatta beslut om att *Arbetsrättslig beredskapslag (1987:1262)* ska börja gälla. Vid beredskapslarm, som meddelar att högsta beredskap råder i hela Sverige, aktiveras såväl allmän tjänsteplikt som arbetsrättslig beredskapslag per automatik.

För Göteborgs Stads nämnder träder kollektivavtal för krigs- och beredskapstillstånd (KB-avtal) i kraft när arbetsrättslig beredskapslag aktiverats. Centrala parterna kan komma överens om annan tidpunkt.

Lagbestämmelser

Primära bestämmelser som riktar sig mot denna riktlinje:

- Regeringsformen
- Lag (2006:544) om kommuners och regioners åtgärder inför och vid extraordinära händelser i fredstid och höjd beredskap.
- Förordning (2006:637) om kommuners och regioners åtgärder inför och vid extraordinära händelser i fredstid och höjd beredskap.
- Lag (1992:1403) om totalförsvaret och höjd beredskap.

- Förordningen (2015:1053) om totalförsvar och höjd beredskap.
- Lag (1994:1809) om totalförsvarsplikt.
- Förordning (1995:238) om totalförsvarsplikt.
- Lag (1988:97) om förfarandet hos kommunerna, förvaltningsmyndigheterna och domstolarna under krig eller krigsfara m.m.
- Förordning (1988:1215) om förfarandet hos kommunerna, förvaltningsmyndigheterna och domstolarna under krig eller krigsfara m.m.
- Arbetsrättslig beredskapslag (1987:1262)
- Arbetstidslag (1982:673), Arbetstidsförordning (1982:901)
- Totalförsvaret 2021–2025 (prop. 2020/21:30), riksdagsbeslut 15 december 2020
- Kollektivavtal för krigs- och beredskapstillstånd, KB-avtalet
- Överenskommelse om kommunernas arbete med civilt försvar
- Säkerhetsskyddslag (2018:585)
- Säkerhetsskyddförordning (SFS 2021:955)
- Säkerhetspolisens nya föreskrifter om säkerhetsskydd

Koppling till andra styrande dokument

Dokumentet nedan är ett urval av de styrande dokument i staden med en primär koppling till denna riktlinje.

- Göteborgs Stads säkerhetspolicy
- Göteborgs Stads plan för arbetet med krisberedskap och civilt försvar 2021–2023
- Göteborgs Stads riktlinje för krishantering
- Stadsledningskontorets krisledningsplan
- Göteborgs Stads riktlinje för kriskommunikation
- Göteborgs Stads riktlinje för säkerhetsskydd

En rutin som reglerar nämndernas arbetssätt med krigsplacering kommer att behöva tas fram. Det behöver ske i nära anslutning till att en central överenskommelse (avseende nämnderna) tecknas med Plikt- och prövningsverket. Bolagen kommer att teckna egna överenskommelser med Plikt- och prövningsverket.

Stödjande dokument

- Råd kring arbetet med beredskapsplaner för höjd beredskap
- Råd kring arbetet med krigsplacering

Riktlinje

Höjd beredskap

Varje nämnd och styrelse ska ha en uppdaterad beredskapsplan som ska aktiveras när regeringen beslutar om höjd beredskap.

- **Skärpt beredskap** – Göteborgs Stad ska upprätthålla normal verksamhet så långt det är möjligt. Nämnder och styrelser ansvarar för att vid behov göra nödvändiga anpassningar samt vidta de särskilda åtgärder avseende planering, inriktning av verksamheten, personalfrågor och övriga resurser som anges i respektive nämnds och styrelses beredskapsplan. Nämnder och styrelser ska även planera för och vidta nödvändiga förberedelser inför högsta beredskap. Vid behov kan kommunstyrelsen besluta att aktivera utvalda resursfunktioner inom ramen för den fredstida organisationen. Kommunstyrelsen kan även besluta att Göteborgs Stad ska övergå från ordinarie organisation till krigsorganisation, vilket inkluderar samtliga resursfunktioner (bilaga 1)
- **Högsta beredskap** – Göteborgs Stad ska övergå till krigsorganisation, som inkluderar resursfunktioner, och samtliga beredskapsplaner aktiveras (bilaga 1). Totalförsvaret är all samhällsverksamhet som ska bedrivas. Göteborgs Stad ska då fokusera samtliga resurser på att klara målen för det civila försvaret, bland annat värna civilbefolkningen, upprätthålla samhällets funktionalitet och nödvändig försörjning samt stödja Försvarmakten. Nämnder och styrelser har alltså sitt verksamhetsansvar, så långt det är möjligt.

Beredskapsplanering i fredstid

Varje nämnd och styrelse ska delta i arbetet med den stadenövergripande beredskapsplaneringen. En beredskapsplan ska tas fram av respektive nämnd eller styrelse som en del i beredskapsarbetet i fredstid. Beredskapsplanen ska:

- omfatta samtliga relevanta aspekter på den egna verksamheten och fungera som ett stöd när det gäller prioriteringar samt ge konkret vägledning till hur arbetet ska bedrivas,
- utgå från den stadenövergripande krigsorganisationen och fördjupat beskriva den egna verksamhetens krigsorganisation, såväl i text som i ett organisationsschema samt innehålla en bemanningsplan,
- avse såväl beredskapshöjningar efter hand som omedelbar övergång till högsta beredskap,
- minst omfatta följande områden:
 - Beredskapshöjning efter hand samt omedelbar övergång till högsta beredskap
 - Ledning och samband
 - Prioritering och minimikrav gällande samhällsviktig verksamhet och lagreglerad verksamhet
 - Krigsorganisation
 - Planering för resursfunktioner - för de nämnder och styrelser som har utpekat ansvar (bilaga 1)
 - Bemanningsplan
 - Samverkan

- Information/kommunikation externt och internt
- Analys av gender- och barnperspektivet samt socioekonomiskt perspektiv
- Utbildning och övning.
- Beredskapsplanen ska uppdateras vid förändringar i den fredstida organisationen samt aktualitetsprövas en gång per år.

Arbete med krigsplacering i fredstid

Krigsplacering i denna riktlinje avser så kallad krigsplacering av anställda via anställningsavtalet¹ och kan avse såväl tillsvidareanställda som visstidsanställda. Syftet med krigsplacering är att säkerställa personalförsörjningen under höjd beredskap och bemanna den beslutade krigsorganisationen.

- Krigsplacering är ett planeringsverktyg som i Göteborgs Stad ska tillämpas för nyckelfunktioner som svårigen kan ersättas på annat sätt vid höjd beredskap.
- Varje nämnd och styrelse ska i fredstid aktivt ta ställning till om planeringsverktyget krigsplacering ska tillämpas och vilka tjänster som då ska omfattas.
- Krigsplacering ska ske i den omfattning som krävs för att verksamheten ska fungera under höjd beredskap och för att kunna fullgöra uppgifterna inom totalförsvaret. En årlig översyn av behovet att krigsplacera ska göras.
- Vid konstaterat behov av krigsplacering ska varje nämnd och styrelse ha en dokumenterad arbetsprocess som reglerar det interna arbetet med krigsplacering.
- Krigsplacerade medarbetare i Göteborgs Stad ska av sin arbetsgivare ges skriftligt besked om sin krigsplacering via brev till folkbokföringsadressen. Beskedet ska innehålla uppgift om inställelseplats.
- Medarbetarens krigsplacering ska avslutas om anställningen upphör eller vid byte av tjänst.

Ansvar under höjd beredskap

Varje nämnd och styrelse ska:

- Aktivera sin beredskapsplan (helt eller delvis) och vid varje givet tillfälle besluta om prioriteringar, ambitionsnivå och genomförande i den egna verksamheten. Samhällsviktig verksamhet är prioriterat.
- Ställa om från fredstida organisation till krigsorganisation efter beslut².
- Aktivera arbetet i resursfunktionerna för de nämnder och styrelser som berörs³.
- Vid behov bidra till att bemanna Göteborgs Stads totala krigsorganisation samt bidra med övriga resurser (bilaga 1)

¹ Förordning (2015:1053) om totalförsvaret och höjd beredskap

² Kommunstyrelsen kan fatta beslut om att övergå till krigsorganisation vid skärpt beredskap. Vid högsta beredskap ska kommunen enligt lag övergå till krigsorganisation.

³ Kommunstyrelsen kan fatta beslut om att aktivera vissa resursfunktioner vid skärpt beredskap. Vid högsta beredskap aktiveras samtliga resursfunktioner i och med att staden övergår till krigsorganisation.

Bilaga 1 – Göteborgs Stads krigsorganisation

Göteborgs Stads krigsorganisation

Göteborgs Stads övergripande krigsorganisation innehåller följande beskrivningar:

- Organisationsschema
- Krigsorganisationens ledningsorganisation
- Resursfunktioner

Organisationsschema

Göteborgs Stads krigsorganisation bygger på den fredstida organisationen, det vill säga ordinarie nämndstruktur samt stadens majoritetsägda bolag.

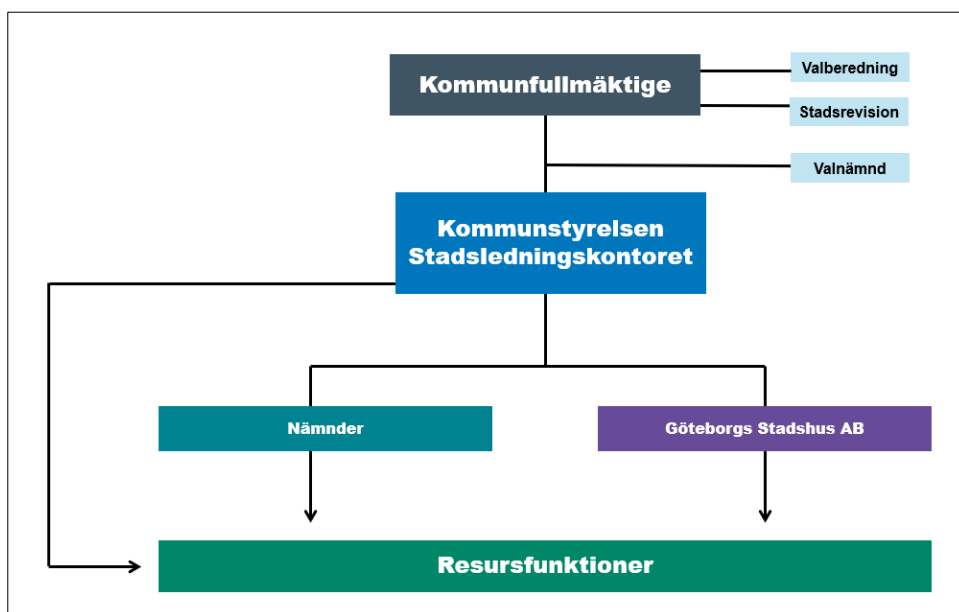


Bild 1: Göteborgs Stads krigsorganisation består av ordinarie nämnders och bolags krigsorganisation och beredskapsplaner samt resursfunktioner.

- Nämnders och styrelser krigsorganisation, inklusive beredskapsplaner, utgör grunden i stadens krigsorganisation.
- Resursfunktioner är ett komplement som stärker förmågan att koordinera och samarbeta kring åtgärder och lösningar mellan förvaltningar och bolag.

Krigsorganisationens ledningsorganisation

Kommunstyrelsen

Kommunstyrelsen ansvarar för ledningen av det civila försvaret⁴ och fattar övergripande strategiska och ekonomiska inriktningsbeslut.



Bild 2: Kommunstyrelsen leder arbetet i stadens krigsorganisation, via stadsledningskontorets krigsledningsorganisation som har stöd i form av en krigsstab.

Kommunstyrelsens krigsledningsorganisation

Kommunstyrelsens krigsledningsorganisation på stadsledningskontoret verkställer besluten och åstadkommer inriktning och samordning av åtgärder, resurser och kommunikation inom stadens verksamheter och tillsammans med andra aktörer inom det geografiska området.

Krigsledningsorganisationen ska:

- ha utsedda beslutfattare med nödvändiga mandat inom ansvarsområdet
- bestå av en krigsledningsgrupp med berörda beslutfattare
- bestå av ett stöd till berörda beslutsfattare (krigsstab) som stödjer och bereder ärenden med syfte att öka kapaciteten till ledning, samverkan och kommunikation
- ha en uthållighet för att kunna lösa sina uppgifter dygnet runt i tre månader⁵

Stadsledningskontoret krigsstab

Stadsdirektören och krigsledningsorganisationen har ett ledningsstöd i form av en krigsstab till sitt förfogande vars uppdrag är att stödja ledningen för att öka kapaciteten till ledning, samverkan och kommunikation.

Stadsledningskontoret krigsstab organiseras som utgångspunkt i enlighet med den struktur, inklusive funktioner och ansvar, som beskrivs i stadsledningskontorets

⁴ 3 kap. 2 § Lag (2006:544) om kommuners och regioners åtgärder inför och vid extraordinära händelser i fredstid och höjd beredskap

⁵ Utgångspunkten för planeringen av totalförsvaret bör vara att under minst tre månader kunna hantera en säkerhetspolitisk kris i Europa och Sveriges närområde som innebär allvarliga störningar i samhällets funktionalitet samt krig under en del av denna tid. Totalförsvaret 2021–2025 (prop. 2020/21:30)

krisledningsplan⁶. Varje resursfunktion knyts till en funktion i stadsledningskontorets krigsstab. Stabsfunktion deltar i respektive resursfunktion i den utsträckning som krävs för att uppdraget i resursfunktionen ska kunna utföras (se bild 2).

Resursfunktioner

Resursfunktionerna ansvarar för att ett operativt samarbete över förvaltnings- och bolagsgränser snabbt kommer till stånd vid höjd beredskap och ytterst krig. Syftet är att öka stadens förmåga att hantera omfattande, komplexa och parallella samhällsstörningar till följd av krig. Tabell 1 nedan beskriver ett antal förberedda resursfunktioner.

Uppdragsbeskrivning

Nämnder och styrelser med uppdrag att leda arbetet i en resursfunktion ska, inom sitt utpekade område, på en operativ nivå ansvara för att samordna, prioritera och fördela stadens resurser i enlighet med övergripande inriktningsbeslut och enligt målen för det civila försvaret samt samhällets skyddsvärden⁷. Konkreta uppdrag till resursfunktionerna då höjd beredskap råder ges av kommunstyrelsen.

Funktionsansvarig nämnd/styrelse ansvarar för att:

- Leda arbetet i funktionen och ansvarar för att samordna, prioritera och fördela stadens resurser inom sitt område för att upprätthålla samhällsviktig verksamhet på minst acceptabel nivå.
- Löpande inventera tillgängliga resurser och funktionens förmåga att leverera sitt uppdrag.
- Rapportera till motsvarande funktion i stadsledningskontorets krigsstab.
- Vid behov initiera samarbete med övriga resursfunktioner.

Nämnder och styrelser som bidrar till arbetet i en eller flera resursfunktioner ska:

- Aktivt delta i planeringsarbetet och ingå i nödvändiga beslutsforum och/eller stab.
- Utföra lämpliga uppgifter inom ramen för resursfunktionens uppdrag.
- Bidra med relevanta resurser för att lösa resursfunktionens uppdrag.
- Rapportera egen verksamhets lägesbild och tillgängliga resurser till funktionsansvarig nämnd/styrelse.

Övriga nämnder och styrelser som inte specifikt nämns i de beslutade resursfunktionerna ska:

- Ha beredskap att omgående börja delta i den stadenövergripande krigsorganisationen och bidra med resurser, efter anmodan från kommunstyrelsens krigsledningsorganisation.

⁶ Stadsledningskontorets krisledningsplan, bilaga 2 stadsledningskontorets krisledningsstab.

⁷ Gemensamma grunder för samverkan och ledning vid samhällsstörningar, MSB777

Beskrivning av resursfunktioner

Resursfunktioner			
Transport, logistik & ordonnans	Måltider inom staden, <u>inkl</u> nödbespisning	Kristidsverksamhet (inkluderar prisreglering/ransonering/nödvändig försörjning)	Skydd och bevakning
Lokaler, fastighetsdrift	Utrymning & inkvartering	Krisstöd	Skyddsrum och övriga totalförsvarsanläggningar
Reparationer (tekniskt underhåll, reparationer, byggnation, grävuppgifter m.m.)	Infrastruktur för IT	Kommunikation	Lämna upplysningar m.m. om krigsfångar och andra skyddade personer
Energi (el, värme, kyla, gas) och reservkraft	Personalförsörjning/bemannning (inklusive kontakt med frivilliga och privata näringsliv)	Samband och ledningsplatser	Stöd till Försvarsmakten
Nödvattenförsörjning	Inköp (säkerställa inköp av nödvändiga varor)	Brådsande begravning (stöd till kyrkogårdsförvaltningen)	

Totalt finns 19 förberedda resursfunktioner. Nämnder och styrelser ansvarar för funktionerna. I tabellen nedan anges vilka nämnder och styrelser som leder och deltar i respektive i resursfunktion.

Vid behov kan kommunstyrelsen tillsätta nya resursfunktioner i en situation då höjd beredskap råder. Befintliga resursfunktioner kan också under höjd beredskap, om så krävs, få utökade eller ändrade uppgifter beroende på händelseutvecklingen.

Beskrivningen under varje resursfunktion är exempel på övergripande uppgifter. Vid höjd beredskap kommer uppdragen att tydliggöras av kommunstyrelsen, inom ramen för krigsstabens arbete.

Resursfunktioner	Ansvarig nämnd/styrelse	Nämnd och styrelse som deltar
Transport, logistik & ordonnans <ul style="list-style-type: none"> • Samverka med stadsledningskontorets krigsstab • Leda funktionens arbete enligt övergripande inriktningsbeslut • Fördela och peka ut resurser som kan användas 	Göteborgs Stads Leasing AB	Trafiknämnden, park- och naturnämnden, lokalnämnden, idrotts- och föreningsnämnden, Göteborgs Spårvägar AB, Göteborgs Stads Kollektivtrafik AB, Förvaltnings AB Framtiden (inkl dotterbolag), Got Event AB, Göteborgs Stads Parkering AB

<ul style="list-style-type: none"> • Organisera det operativa arbetet i funktionens uppdrag • Vid behov samverka med externa aktörer 		
<p>Lokaler, fastighetsdrift</p> <ul style="list-style-type: none"> • Samverka med stadsledningskontorets krigsstab • Leda funktionens arbete enligt övergripande inriktningsbeslut • Fördela och peka ut resurser som kan användas • Organisera det operativa arbetet i funktionens uppdrag • Vid behov samverka med externa aktörer 	Lokalnämnden	Fastighetsnämnden, Förvaltnings AB Framtiden (inkl dotterbolag), Älvstranden Utveckling AB, Got Event AB, Göteborgs Stadsteater AB, Liseberg AB, Göteborgs Stads Parkerings AB, idrott- och föreningsnämnden, kulturnämnden, grundskolenämnden, utbildningsnämnden, förskolenämnden
<p>Reparationer (tekniskt underhåll, reparationer, byggnation, grävuppgifter, röja mm)</p> <ul style="list-style-type: none"> • Samverka med stadsledningskontorets krigsstab • Leda funktionens arbete enligt övergripande inriktningsbeslut • Fördela och peka ut resurser som kan användas • Organisera det operativa arbetet i funktionens uppdrag • Vid behov samverka med externa aktörer 	Park- och naturnämnden samt trafiknämnden (marknämnden)	Higab AB, Älvstranden Utveckling AB, Renova AB, Gryaab AB, Grefab AB, Göteborg Energi AB, Förvaltnings AB Framtiden (inkl dotterbolag), Liseberg AB, Got Event AB, Göteborgs Stadsteater AB, Göteborgs Spårvägar AB, Göteborgs Stads Kollektivtrafik AB, lokalnämnden, kretslopp och vattennämnden
<p>Energi (el, värme, kyla, gas) och reservkraft</p> <ul style="list-style-type: none"> • Samverka med stadsledningskontorets krigsstab 	Göteborg Energi AB /Göteborg Energi Nät AB	Kretslopp och vattennämnden, nämnden för Intraservice Räddningstjänsten Storgöteborg, Göteborgs Hamn AB, Göteborgs

<ul style="list-style-type: none"> • Leda funktionens arbete enligt övergripande inriktningsbeslut • Identifiera vilka verksamheter inom staden samt inom Göteborgs Stads geografiska område som ska prioriteras • Fördela och peka ut resurser som kan användas • Organisera det operativa arbetet i funktionens uppdrag • Vid behov samverka med externa aktörer 		<p>Stads Leasing AB, Gryaab AB, Renova AB</p>
<p>Nödvattenförsörjning</p> <ul style="list-style-type: none"> • Samverka med stadsledningskontorets krigsstab • Leda funktionens arbete enligt övergripande inriktningsbeslut • Identifiera prioriterade verksamheter inom staden samt Göteborgs Stads geografiska område • Fördela och peka ut resurser som kan användas • Organisera det operativa arbetet i funktionens uppdrag • Vid behov samverka med externa aktörer 	<p>Kretslopp och vattennämnden</p>	<p>Nämnder och styrelser som har ansvar enligt Göteborgs Stads riktlinje för nödvattenförsörjning</p>
<p>Måltider inom staden, inklusive nödbespisning</p> <ul style="list-style-type: none"> • Samverka med stadsledningskontorets krigsstab • Leda funktionens arbete enligt övergripande inriktningsbeslut • Fördela och peka ut resurser som kan användas 	<p>Grundskolenämnden</p>	<p>Utbildningsnämnden, förskolenämnden, äldre samt vård- och omsorgsnämnden, nämnden för funktionsstöd, socialnämnderna Hisingen, Nordost, Centrum, Sydväst, miljöförvaltningen, nämnden för inköp och</p>

<ul style="list-style-type: none"> • Organisera det operativa arbetet i funktionens uppdrag • Vid behov samverka med externa aktörer 		upphandling, Göteborgs Stads Leasing AB
Utrymning & inkvartering (inkl. flyktingmottagande) <ul style="list-style-type: none"> • Samverka med stadsledningskontorets krigsstab • Leda funktionens arbete enligt övergripande inriktningsbeslut • Fördela och peka ut resurser som kan användas • Organisera det operativa arbetet kring utrymning och mottagande, inklusive samverkan med externa aktörer • Övergripande säkerställa att det finns en organisation som driver mottagningsplatser/ tillfälliga boenden • Samverka med externa aktörer (myndigheter, frivilliga, näringsliv, föreningar mm) 	Kommunstyrelsen	<i>Utpekade nämnder och enligt kommande riktlinje i staden (arbete pågår),</i> Förvaltnings AB Framtiden (inkl dotterbolag), Boplats Göteborg AB
Infrastruktur för IT <ul style="list-style-type: none"> • Samverka med stadsledningskontorets krigsstab • Leda funktionens arbete enligt övergripande inriktningsbeslut • Fördela och peka ut resurser som kan användas • Organisera det operativa arbetet i funktionens uppdrag • Vid behov samverka med externa aktörer 	Nämnden för Intraservice	Lokalnämnden, byggnadsnämnden, trafiknämnden, fastighetsnämnden kretslopp och vattennämnden, kommunstyrelsen, Göteborg Energi AB/Gothnet AB, Göteborgs Hamn AB

<p>Personalförsörjning/bemannning (inklusive kontakt med frivilliga och privata näringsliv)</p> <ul style="list-style-type: none"> • Samverka med stadsledningskontorets krigsstab • Leda funktionens arbete enligt övergripande inriktningsbeslut • Fördela personalresurser inom stadens verksamheter • Organisera arbetet kring personalpool eller liknande funktion • Samverka med externa aktörer, exempelvis Arbetsförmedlingen och frivilligorganisationer om personaltillskott • Samverka med näringslivet kring tillfälliga lösningar/samarbeten för att klara målen för det civila försvaret 	<p>Kommunstyrelsen</p>	<p>Business Region Göteborg AB, arbetsmarknad och vuxenutbildningsnämnden, Stadshus AB</p>
<p>Inköp (säkerställa inköp av nödvändiga varor)</p> <ul style="list-style-type: none"> • Samverka med stadsledningskontorets krigsstab • Leda funktionens arbete enligt övergripande inriktningsbeslut • Organisera arbetet i stadens inköpscentral • Upphandla/köpa in nödvändiga varor • Fördela nödvändiga varor till stadens verksamheter • Samverka med externa aktörer (myndigheter och näringslivet) om gemensamma lösningar 	<p>Nämnden för inköp och upphandling</p>	<p>Berörda nämnder och styrelser utifrån varukategorier</p>

<p>Kristidsverksamhet (inkluderar prisreglering/ransonering/nödvändig försörjning)</p> <ul style="list-style-type: none"> • Samverka med stadsledningskontorets krigsstab • Utföra arbetsuppgifter i enlighet med kommande statliga direktiv • Leda funktionens arbete enligt övergripande inriktningsbeslut • Peka ut resurser som kan användas i arbetet • Fördela resurser (nödvändig försörjning) inom stadens verksamhet samt inom Göteborgs Stads geografiska område • Organisera det operativa arbetet i funktionens uppdrag • Vid behov samverka med externa aktörer 	<p>Kommunstyrelsen</p>	<p>Socialnämnderna Hisingen, Nordost, Centrum, Sydväst, övriga nämnder och styrelser vid behov</p>
<p>Krisstöd</p> <ul style="list-style-type: none"> • Samverka med stadsledningskontorets krigsstab • Leda funktionens arbete enligt övergripande inriktningsbeslut • Fördela och peka ut resurser som kan användas • Organisera det operativa arbetet i funktionens uppdrag • Samverka med externa aktörer som kan stötta med krisstöd 	<p>Socialnämnden Centrum</p>	<p>Socialnämnderna Hisingen, Nordost, Sydväst</p>
<p>Kommunikation</p>	<p>Kommunstyrelsen</p>	<p>Göteborg & Co AB, Liseberg AB, Got Event AB, Boplats Göteborg AB, Göteborgs</p>

<ul style="list-style-type: none"> • Samverka med stadsledningskontorets krigsstab • Leda funktionens arbete enligt övergripande inriktningsbeslut • Fördela och peka ut resurser som kan användas • Organisera det operativa arbetet i funktionens uppdrag • Vid behov samverka med externa aktörer 		<p>Stadsteater AB, nämnder och styrelser enligt Göteborgs Stads riktlinje för kriskommunikation</p>
<p>Samband och ledningsplatser</p> <ul style="list-style-type: none"> • Samverka med stadsledningskontorets krigsstab • Leda funktionens arbete enligt övergripande inriktningsbeslut • Vid behov säkerställa tillgång till nödsamband • Samordna och fördela ledningsplatser inom staden • Organisera det operativa arbetet i funktionens uppdrag • Vid behov samverka med externa aktörer 	<p>Kommunstyrelsen</p>	<p>Göteborgs Spårvägar AB, Göteborgs Stads Kollektivtrafik AB, Räddningstjänsten Storgöteborg, fastighetsnämnden</p>
<p>Skydd och bevakning</p> <ul style="list-style-type: none"> • Samverka med stadsledningskontorets krigsstab • Leda funktionens arbete enligt övergripande inriktningsbeslut • Identifiera behov i staden av skydd och bevakning • Fördela och peka ut resurser som kan användas • Organisera det operativa arbetet i funktionens uppdrag 	<p>Kommunstyrelsen</p>	<p>Lokalnämnden, nämnden för Intraservice, kretslopp och vattennämnden, Got Event AB, Higab AB, Göteborgs Hamn AB, Göteborg Energi AB, Gryaab AB, Liseberg AB</p>

<ul style="list-style-type: none"> • Samverka med andra myndigheter (exempelvis polisen) och vaktbolag 		
<p>Skyddsrum och övriga totalförsvarsanläggningar</p> <ul style="list-style-type: none"> • Samverka med stadsledningskontorets krigsstab • Leda funktionens arbete enligt övergripande inriktningsbeslut • Identifiera behov av underhåll, reparationer, drift • Fördela och peka ut resurser som kan användas • Vid behov organisera hjälp till människor att nå skyddsrum • Organisera det operativa arbetet i funktionens uppdrag • Vid behov samverka med externa aktörer 	Fastighetsnämnden	Nämnder och styrelser som äger fastigheter som rymmer skyddsrum, Räddningstjänsten Storgöteborg
<p>Lämna upplysningar m.m. om krigsfångar och andra skyddade personer</p> <ul style="list-style-type: none"> • Samverka med stadsledningskontorets krigsstab • Leda funktionens arbete enligt övergripande inriktningsbeslut • Fördela och peka ut resurser som kan användas i arbetet (i enlighet med nationella direktiv) • Organisera det operativa arbetet i funktionens uppdrag • Vid behov samverka med externa aktörer 	Kommunstyrelsen	Övriga nämnder och styrelser vid behov

<p>Brådskande begravning (stöd till kyrkogårdsförvaltningen)</p> <ul style="list-style-type: none"> • Samverka med stadsledningskontorets krigsstab • Leda funktionens arbete enligt övergripande inriktningsbeslut • Fördela och peka ut resurser som kan användas (bland annat mark, transport av döda, grävhelp) • Organisera det operativa arbetet i funktionens uppdrag • Samverka med kyrkogårdsförvaltningen och vid behov andra externa aktörer 	<p>Kommunstyrelsen</p>	<p>Fastighetsnämnden, park- och naturnämnden, idrotts- och föreningsnämnden, Got Event AB</p>
<p>Stöd till Försvarsmakten</p> <ul style="list-style-type: none"> • Samverka med stadsledningskontorets krigsstab • Leda funktionens arbete enligt övergripande inriktningsbeslut • Fördela och peka ut resurser som kan användas för stöd, bland annat gällande mat, vatten, drivmedel, tillfälliga lokaler • Organisera det operativa arbetet i funktionens uppdrag • Samverka med Försvarsmakten om stödbehov samt externa aktörer 	<p>Kommunstyrelsen</p>	<p>Nämnder och styrelser identifieras utifrån Försvarsmaktens framställan om stöd</p>



**PORT OF
GOTHENBURG**

The Port of Scandinavia

Bilaga 9

2022-10-24

Ärende – Beslut - Förvärv tomträtt (Arendal xxxxxx)

Bolaget gör bedömningen att handlingen kan innehålla uppgifter som omfattas av sekretess enligt Offentlighets- och sekretesslagen (2009:400). Handlingen publiceras därför inte.

Frågor och förfrågningar rörande utlämnande av allmänna handlingar kan ställas till diarie@portgot.se



**PORT OF
GOTHENBURG**

The Port of Scandinavia

Bilaga 10

2022-10-24

Ärende – Beslut – Arrendeavtal Arken syd

Bolaget gör bedömningen att handlingen kan innehålla uppgifter som omfattas av sekretess enligt Offentlighets- och sekretesslagen (2009:400). Handlingen publiceras därför inte.

Frågor och förfrågningar rörande utlämnande av allmänna handlingar kan ställas till diarie@portgot.se



**PORT OF
GOTHENBURG**

The Port of Scandinavia

Bilaga 11

2022-10-24

Ärende – Beslut – Tilläggsbegäran Gränskontrollstation

Bolaget gör bedömningen att handlingen kan innehålla uppgifter som omfattas av sekretess enligt Offentlighets- och sekretesslagen (2009:400). Handlingen publiceras därför inte.

Frågor och förfrågningar rörande utlämnande av allmänna handlingar kan ställas till diarie@portgot.se

Styrelsemöte 2022-10-24
(GHAB2022-0260)

Handläggare: Malin Collin
Telefon: 0705087430
E-post: Malin.collin@portgot.se

Ärende: Beslut av remissvar avseende handlingsplan för att motverka tystnadskultur

Förslag till beslut

I styrelsen för Göteborgs Hamn AB:

Styrelsen beslutar att godkänna framlagt förslag avseende Remissen från Stadsledningskontoret avseende förslag till Göteborgs Stads handlingsplan för att motverka tystnadskultur.

Sammanfattning

Göteborgs Hamn har ombetts att lämna ett yttrande till Stadsledningskontoret avseende förslag till Göteborgs Stads handlingsplan för att motverka tystnadskultur. Ärendet består av en lägesbild avseende tystnadskultur och otillåten påverkan som tagits fram av stadsledningskontoret samt en handlingsplan för att motverka tystnadskultur i staden med dess nämnder och styrelser. Bolaget ställer sig positivt till att en handlingsplan tas fram och på vilken sätt den föreslås att följas upp.

Göteborgs Hamn gör bedömningen att de utmaningar som nämns i planen är kommunikationsaspekterna, Vi vill också se att denna plan lyfts till en strategisk nivå där den även följs upp i varje verksamhet. Vi anser också att tydligare stöd till medarbetare och chef ska finnas beskrivet.

Remissen ska besvaras senast 2022-11-04

Bedömning ur ekonomisk dimension

Bedömningen är att verksamheter där tystnadskultur förekommer riskerar att få höga kostnader för personal. Sjukskrivningar och hög personalomsättningar är två aspekter som kan dra stora kostnader. Man kan också tänka att de investeringarna som har lagts i bolagets budget för att arbeta med dessa frågor inte har använts på ett tillräckligt effektivt sätt. Vi anser att genom att arbeta konsekvent med dessa frågor så har man möjlighet att hålla nere kostnaderna och därav så påverkar detta område den ekonomiska dimensionen.

Bedömning ur ekologisk dimension

Inga aspekter som är aktuella ur ekologisk dimension

Bedömning ur social dimension

Bedömningen är att om stadens olika verksamheter väljer att inte arbeta kontinuerligt med dessa frågor så blir det svårt för Göteborg stad att få en ändamålsenlig bild och ett strukturerat arbetssätt.

Om bolagets kunder, samarbetspartners och andra verksamheter blir påverkade av en rådande tystandskultur och ett i övrigt ej transparent klimat så är det väldigt negativt ur ett hela staden perspektiv.

Den sociala normen bör alltid präglas av ett öppet klimat med en tydlig genomlysning av stöd inom dessa områden.

Bolagets bedömning är att ärendet är mycket relevant avseende den sociala dimensionen.

Bilagor

1. Förslag till Göteborgs Stads handlingsplan för att motverka tystnadskultur 2022–2025.

Ärendet

Göteborgs Hamn har ombetts att lämna ett yttrande till Stadsledningskontoret avseende förslag till Göteborgs Stads handlingsplan för att motverka tystnadskultur (Dnr 0116/22).

Beskrivning av ärendet

Kommunfullmäktige har i budget 2022 gett kommunstyrelsen i uppdrag att, tillsammans med övriga nämnder och styrelser, ta fram en strategi och handlingsplan med konkreta åtgärder för hur alla former av tystnadskultur kan motverkas samt att ta fram en modell för att strukturerat och systematiskt följa utvecklingen. Kommunstyrelsen beslutade i juni 2022 att remittera stadsledningskontorets förslag till handlingsplan inklusive den lägesbild som tagits fram i samband med omhändertagandet av uppdraget. Remissvaren ska inbegripa lokal facklig samverkan.

Risker

Inga betydande risker är identifierade.

Bolagets bedömning

Göteborgs Hamn ställer sig positiv till att Göteborgs Stad grundligt tar sig an utmaningarna med otillåten påverkan och tystnadskultur genom denna handlingsplan. Bolaget ställer sig positivt till att en handlingsplan tas fram och på vilken sätt den föreslås att följas upp.

Utmaningarna vi ser är att lyfta planen till den strategiska nivå den behöver ligga på för att sätta strukturer i samtliga verksamheter för att nå effekterna av handlingsplanen.

Göteborgs Hamn AB

Elvir Dzanic, VD

Malin Collin, Handläggare

Göteborg Hamns synpunkter

Remissutskicket avseende förslaget till handlingsplan innehåller en svarsmall med aktuella remissfrågor, vilken remissinstanserna uppmanas att använda.

Nämnd/styrelse/organisation	Göteborgs Hamn AB
------------------------------------	-------------------

Instruktion: Eventuella kommentarer skrivs i de vita rutorna. Bedömningarna kan med fördel innehålla konkreta förslag.

Besvaras av alla remissinstanser

Hur ser ni på de **bakomliggande orsaker** till tystnadskultur som identifierats i lägesbilden? Omhändertas de problem som er verksamhet primärt möter?

Göteborgs Hamn anser att man fångat upp en tydlig bild av de bakomliggande orsakerna som avspeglas i lägesbilden som beskrivs i handlingsplanen. Göteborgs Hamn arbetar i enlighet med den lägesbilden och arbetar kontinuerligt med utveckling inom områden som nolltolerans, hot och våld samt kränkande särbehandling.

Lägesbilden visar på ett genomarbetat tänk kring otillåten påverkan, hot och våld samt tystnadskultur som kan råda inom de olika bolag och förvaltningarna.

Vi skulle vilja lyfta vikten av kommunikationsområdet. Kulturen bör präglas av ett öppet kommunikationsklimat där medarbetarna har rätt att tycka och tänka utan risk för att hamna i en tystnadskultur. Stöd bör finnas ute i verksamheterna på ett tydligt sätt både för chef och medarbetare.

Är handlingsplanens fokusområden **relevanta** utifrån problembilden?

Fokusområde	Kommentar/bedömning
Ökad tydlighet och struktur	<p>Göteborgs Hamn anser att fokusområdena som är utvalda i handlingsplanen är relevanta för att skapa ett komplett och konkret underlag för att motverka tystnadskultur.</p> <p>Strukturen kan gynnas av en enklare prägning än framtagning av ytterligare ett styrdokument. Där prioritet är fokus och enkelhet. Bra att skapa scenarion och händelser som kan inträffa och förebyggas. Man bör också ge bolag och förvaltningarna stöd i hur man ska arbeta vidare i dessa frågor. Som exempel de föreslagna kompetensteamerna.</p> <p>Samtliga tre fokusområden bedöms i grunden som nödvändiga för ett framgångsrikt arbete med att motverka tystnadskultur.</p>

Ökad kompetens	<p>För att motverka tystnadskultur inom bolag och förvaltningarna så behöver de ledande instanserna ha god kännedom kring nolltolerans, likabehandling och tystnadskultur för att på en strategisk nivå kunna arbeta med dessa frågor och ta fram en tydlig riskanalys.</p> <p>Kommunikation är viktigt och behöver distribueras på ett enkelt sätt till alla medarbetarna från en central del av organisationen för att de ska känna sig trygga med den kunskap och rutiner de får till sig.</p>
Stärkt ledarskap och organisationskultur	<p>Ledarskap och organisation är nyckeln till ett fungerande arbete inom detta område. Vi på Göteborgs Hamn anser att handlingsplanen ska lyftas till den nivå där den kan genomsyra hela organisationen. Det behöver kommuniceras enhetligt och fungera som ett stöd för chefer i arbetet att motverka en tystnadskultur. Vi bedömer detta som viktiga nycklar för ett lyckat arbete mot tystnadskultur.</p>

Finns det **ytterligare relevanta insatser på hela staden nivå** som borde prioriteras i handlingsplanen för att motverka tystnadskultur?

Göteborgs Hamn gör bedömningen att handlingsplanen är genomarbetad och kommer definitivt ha en påverkan på hur bolag och förvaltningar inom Göteborg Stad arbetar med dessa frågor framåt.

Önskvärt hade varit scenarion som lyfts fram tydligare för att ge ett utökat stöd och effektivisering i organisationerna. För att ge uppslag till hur andra agerar i olika situationer för att lyckas. Ge både goda exempel och stöd i hur man som både chef och medarbetare kan tänka.

Hur ser ni på möjligheten till en strukturerad och systematisk **uppföljning** av handlingsplanens mål och insatser? Förfogar er verksamhet **över relevanta indikatorer och nyckeltal** för att följa utvecklingen i er verksamhet eller staden som helhet?

Fokusområde	Kommentar/bedömning
Ökad tydlighet och struktur	<p>Vi anser att den föreslagna modellen är högst genomförbar och samverkar med den övriga styrningen inom denna typ av område.</p> <p>De föreslagna indikatorerna är rimliga och vi har inga specifika nyckeltal som vi skulle vilja lyfta utöver de nämnda.</p>
Ökad kompetens	<p>För att motverka tystnadskultur inom bolag och förvaltningarna behöver de ledande instanserna ha en god kännedom kring nolltolerans, likabehandling och tystnadskultur. Vilket möjliggör arbete strategisk nivå och en tydlig riskanalys.</p> <p>Kommunikation är viktigt och behöver distribueras på ett enkelt sätt till alla medarbetarna från en central del av organisationen för att de ska känna sig trygga med den kunskap och rutiner de får till sig.</p>
Stärkt ledarskap och organisationskultur	<p>Avstämningar kring området bör ske kontinuerligt under året, för att stämma av aktuella nyckeltal som kan bidra till lägesbilden och bolagets interna kultur.</p>

Hur ser ni på **de ekonomiska möjligheterna att arbeta** i enlighet med handlingsplanens insatser? Vilka insatser bedömer ni inte har någon nämnvärd kostnadspåverkan eller kan rymmas genom omprioriteringar? Vilka insatser bedömer ni kräver resurstillskott för att kunna genomföras? Ange om det är frågan om engångskostnader eller permanent nivåhöjning? Ange ungefärliga belopp.

Fokusområde	Kommentar/bedömning
Ökad tydlighet och struktur	<p>Göteborgs Hamn bedömer att kostnader som krävs redan ryms inom ramen för arbete med nolltolerans, hot och våld samt övriga arbetsmiljöinriktade insatser.</p> <p>Omprioriteringar kopplat till att arbeta enligt handlingsplanen kommer inte generera några kostnader för Göteborgs Hamn.</p>
Ökad kompetens	<p>För att motverka tystnadskultur inom bolag och förvaltningarna behöver de ledande instanserna ha en god kännedom kring nolltolerans, likabehandling och tystnadskultur. Vilket möjliggör arbete strategisk nivå och en tydlig riskanalys.</p> <p>Kommunikation är viktigt och behöver distribueras på ett enkelt sätt till alla medarbetarna från en central del av organisationen för att de ska känna sig trygga med den kunskap och rutiner de får till sig.</p>
Stärkt ledarskap och organisationskultur	<p>Avstämningar kring området bör ske kontinuerligt under året, för att stämma av aktuella nyckeltal som kan bidra till lägesbilden och bolagets interna kultur. För att hålla nere eventuella kostnader utöver de insatser som redan gjort bör denna handlingsplan tas på en strategisk nivå och vara en del av befintliga processer.</p>

Övrigt (exempelvis struktur, formalia, definitioner, mm)



**PORT OF
GOTHENBURG**

The Port of Scandinavia

Datum

Underskrift

.....

.....

Namnförtydligande

Elvir Dzanic

VD

Malin Collin

Vice VD

Måluppföljning 2022

Q3



Läsinstruktion

För varje mål finns ett antal aktiviteter som vi mäter status på, detta ger ledningen en indikation på om vi ligger i fas mot våra mål. 1 gång per år gör vi en mätning av nyckeltal per mål, vilket styrelsen får i samband med årsrapport. Statusuppdatering ges per kvartal på mål och risker.

- Status:** Mätare visar en sammantagen bedömning om status (röd, gul grön) för hela målet, utifrån status på aktiviteter per mål. Totalt 669 för hela bolaget och alla 5 mål. Ni kommer även se antal aktiviteter per mål, kpi och per avdelning, vilket indikerar fördelningen och tonvikt.
- Trend:** Trend per mål (Visar trenden framåt och utveckling per mål sedan föregående kvartal)

Prognos=Värdering av status av aktiviteter enligt plan. Utifrån startdatum och slutdatum

Grön	5	Genomförd och klar
Ljusgrön	4	Pågår enligt tidplan eller kommer genomföras enligt plan från startdatum.
Gul	3	Försenad och/eller hög osäkerhet gällande tidplan
Orange	2	Försenad och/eller ökad risk för att inte kunna genomföras
Röd	1	Genomförs inte i år pga hinder/ompriritering/extern påverkan



Målområden i affärsplanen

- Ekonomi
- Medarbetare
- Miljö
- Smart hamn
- Tillväxt

KPI:er

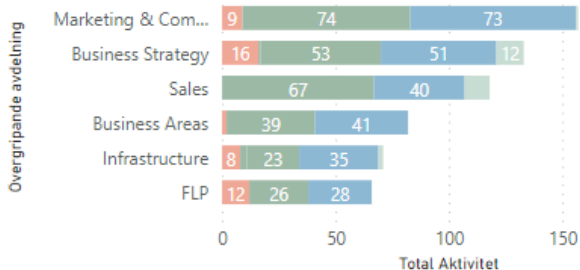
- Avkastning 7%
- Digitaliseringsmognad
- HME
- Inga allvarliga tillbud
- Nöjda kunder
- Ökad tillväxt över kaj 6 %
- Processmognad
- Progress i projekt
- Progress miljöaspekter
- Reducerat CO2 utsläpp

Avdelning

- Business Areas
- Business Strategy
- FLP
- HMO
- Infrastructure
- Marketing & Communications
- Port Development
- Sales

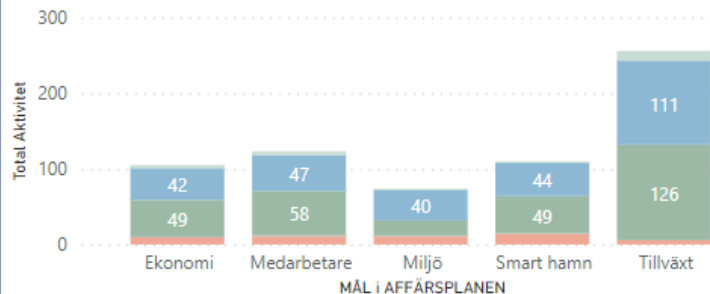
Aktivitetsstatus per avdelning

Status ● Ej påbörjad ● Försenad ● Klar ● Påbörjad ● Vilande



Aktivitetstatus per målområde

Status ● Ej påbörjad ● Försenad ● Klar ● Påbörjad ● Vilande



Medelvärde KPI per målområde

MÅL I AFFÄRSPLANEN

	AVG Q1 Aktivitet	AVG Q2 Aktivitet	AVG Q3 Aktivitet	AVG Q4 Aktivitet
--	------------------	------------------	------------------	------------------

<input checked="" type="checkbox"/> Ekonomi	4,10	4,29	4,44	4,48
<input checked="" type="checkbox"/> Medarbetare	4,20	4,31	4,39	4,50
<input checked="" type="checkbox"/> Miljö	4,09	4,14	4,19	4,23
<input checked="" type="checkbox"/> Smart hamn	4,18	4,25	4,35	4,42
<input checked="" type="checkbox"/> Tillväxt	4,27	4,38	4,46	4,52
Totalt	4,19	4,30	4,40	4,46

Medelvärde per KPI

KPI	AVG Q1	AVG Q2	AVG Q3	AVG Q4
<input checked="" type="checkbox"/> Avkastning 7%	4,06	4,29	4,46	4,48
<input checked="" type="checkbox"/> Digitaliseringsmognad	4,22	4,25	4,35	4,42
<input checked="" type="checkbox"/> HME	4,22	4,33	4,40	4,51
<input checked="" type="checkbox"/> Inga allvarliga tillbud	4,10	4,24	4,34	4,45
<input checked="" type="checkbox"/> Nöjda kunder	4,38	4,44	4,51	4,50
<input checked="" type="checkbox"/> Ökad tillväxt över kaj 6 %	4,16	4,32	4,42	4,54
<input checked="" type="checkbox"/> Processmognad	4,08	4,25	4,36	4,42
<input checked="" type="checkbox"/> Progress i projekt	4,24	4,29	4,33	4,48
<input checked="" type="checkbox"/> Progress miljöaspekter	4,17	4,17	4,22	4,30
<input checked="" type="checkbox"/> Reducerat CO2 utsläpp	4,06	4,12	4,18	4,20
Totalt	4,19	4,30	4,40	4,46



Målområden i affärsplanen

- Ekonomi
- Medarbetare
- Miljö
- Smart hamn
- Tillväxt

KPI:er

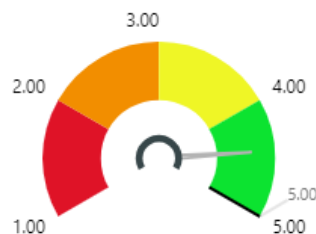
- Avkastning 7%
- Digitaliseringsmognad
- HME
- Inga allvarliga tillbud
- Nöjda kunder
- Ökad tillväxt över kaj 6 %
- Processmognad
- Progress i projekt
- Progress miljöaspekter
- Reducerat CO2 utsläpp

Avdelning

- Business Areas
- Business Strategy
- FLP
- HMO
- Infrastructure
- Marketing & Communications
- Port Development
- Sales

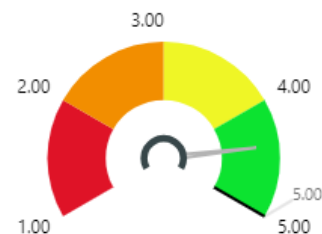
Q3

Ekonomi



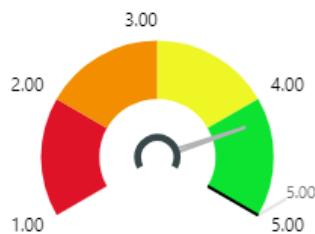
4.44

Medarbetare



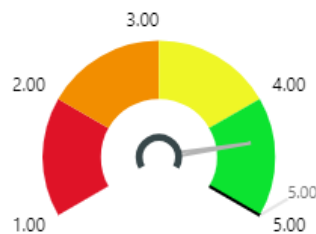
4.39

Miljö



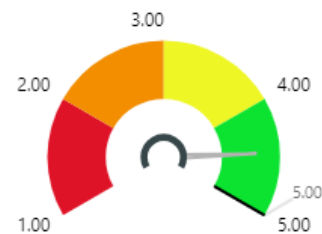
4.19

Smart hamn



4.35

Tillväxt



4.46



**PORT OF
GOTHENBURG**

The Port of Scandinavia

Bilaga 14

2022-10-24

Ärende – Statusrapport Risker 2022

Bolaget gör bedömningen att handlingen kan innehålla uppgifter som omfattas av sekretess enligt Offentlighets- och sekretesslagen (2009:400). Handlingen publiceras därför inte.

Frågor och förfrågningar rörande utlämnande av allmänna handlingar kan ställas till diarie@portgot.se