

Göteborgs Stadshus AB
(namnändrat från Göteborgs Kommunala Förvaltnings AB)
Org nr 556537-0888

**Årsredovisning
och koncernredovisning**
för räkenskapsåret 1 januari - 31 december 2013

| <u>Innehåll:</u> | <u>sida</u> |
|--|--------------------|
| Förvaltningsberättelse | 2 |
| Resultaträkningar – koncernen | 16 |
| Balansräkningar – koncernen | 17 |
| Kassaflödesanalyser – koncernen | 19 |
| Resultaträkningar – moderbolaget | 20 |
| Balansräkningar – moderbolaget | 20 |
| Kassaflödesanalyser – moderbolaget | 22 |
| Noter med redovisningsprinciper och Bokslutskommentarer | 23 |
| Underskrifter | 55 |

FÖRVALTNINGSBERÄTTELSE 2013-01-01—2013-12-31

Styrelsen och verkställande direktören för Göteborgs Stadshus AB (namnändrat från Göteborgs Kommunala Förvaltnings AB 2014-01-01) avger härmed följande årsredovisning och koncernredovisning för räkenskapsåret 2013.

| | | |
|--------------------------------|---|-----------------|
| Styrelsen | <u>Ledamöter</u> | |
| | Birgitte Caous | ordförande |
| | Jonas Ransgård | vice ordförande |
| | Anneli Hulthén | |
| | Lars Hjalmered | |
| | Kia Andreasson | |
| | Stefan Landberg | |
| | Mats Pilhem | |
| | David Lega | |
| | <u>Suppleant</u> | |
| | Dario Espiga | |
| Auktoriserade revisorer | Deloitte AB med huvudansvarig revisor Hans Warén | |
| Lekmannarevisorer | Ordinarie: Eshag Kia och Lars Bergsten Suppleanter: Lars Svensson och Bo Forsäng | |
| Verkställande direktör | Hans Olsson | |
| Sekreterare | Johan Hörnberg | |

Ägarförhållanden

Göteborgs Stadshus AB är sedan 1996-12-27 moderbolag i en av Göteborgs Stad helägd koncern. Samtliga aktier ägs direkt av Göteborgs Stad.

Antalet direktägda dotterbolag är 18 varav 2 är vilande. Bolagen är Göteborg Energi AB, Göteborgs Spårvägar AB, Göteborg Port Holding AB, Higab AB, Göteborgs Gatu AB, Göteborgs Stadsteater AB, Liseberg AB, Got Event AB, Business Region Göteborg AB, Kommunleasing i Göteborg AB, Göteborgs Stads Upphandlings AB, Försäkrings AB Göta Lejon, Utveckling Nordost AB, AB Gothenburg European Office, Förvaltnings AB Framtiden, Göteborg & Co Kommunintressent AB, Fastighets AB Göta Lejon (*vilande*) samt Förvaltnings AB Bältespännaren (*vilande*).

Förvaltnings AB Framtiden med dotterbolag samt Göteborg & Co Kommunintressent AB med dotterbolag förvärvades per 2013-12-30. Förvärven var ett led i den omstrukturering av stadens bolagssektor som Göteborgs kommunfullmäktige beslutade om 2013-12-05.

Göteborgs kommunfullmäktige beslutade 2013-12-05 att ändra namnet på Göteborgs Kommunala Förvaltnings AB till Göteborgs Stadshus AB. Vid extra bolagsstämma I Göteborgs Kommunala Förvaltnings AB 2013-12-06 beslutades om firmaändring fr o m 2014-01-01.

Styrelsen

Bolagets styrelse består av åtta ledamöter och en suppleant utsedda av Göteborgs kommunfullmäktige. Styrelsen har en politisk sammansättning som motsvarar aktuell representation i kommunfullmäktige. Styrelsen har under året haft 5 ordinarie styrelsemöten. Ordinarie styrelsemöten är koordinerade med ordinarie rapporttillfällen till kommunstyrelsen och kommunfullmäktige. Styrelsen har 2013-04-29 fastställt en arbetsordning för sitt interna arbete.

Inriktning

Bolagets uppgift enligt bolagsordningen är att;

”..genom innehav av aktier eller andelar i andra företag bedriva och utveckla verksamheter av allmänt intresse som har anknytning till kommunens område eller dess invånare. Bolaget skall också ha till föremål att äga, förvalta, köpa och sälja aktier och andelar och fast egendom samt att bedriva därmed förenlig verksamhet.”

Bolagen inom koncernen verkar inom områden som energi, näringsliv, kultur, trafik, fastigheter, tjänsteproduktion, bostäder samt turism och evenemang . Av not 2 framgår nettoomsättning respektive rörelseresultat per rörelsegren. För bostäder samt turism och evenemang redovisas ingen omsättning eftersom aktuella förvärv skedde 2013-12-30.

Väsentliga händelser under året

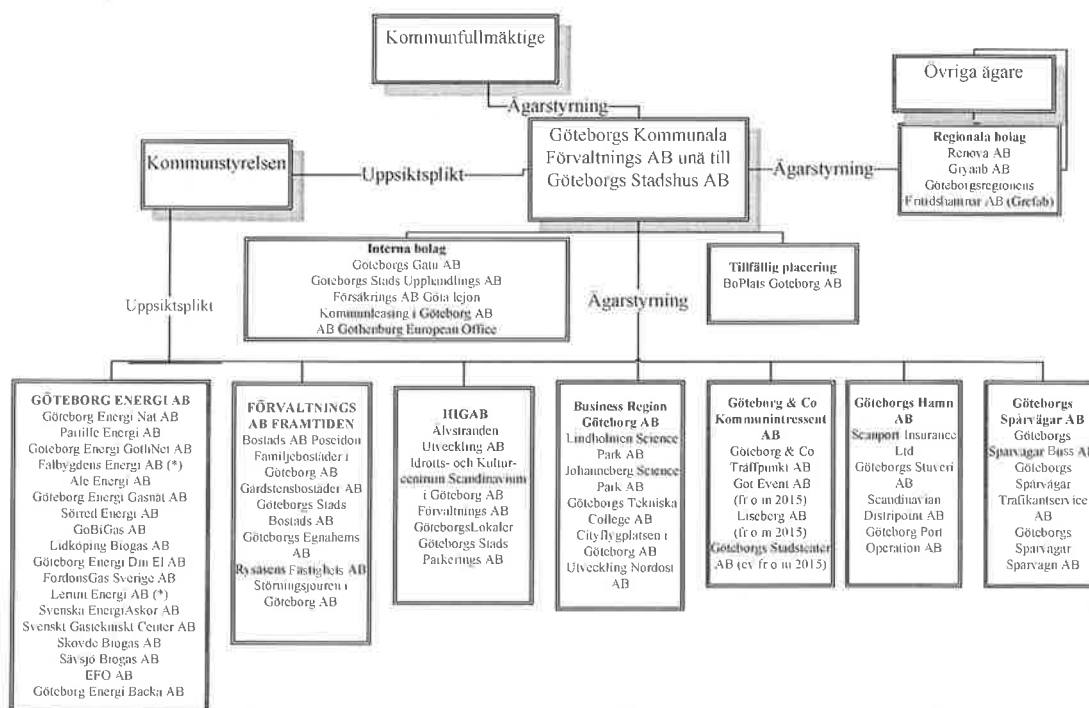
Beslut om ny struktur samt nya riktlinjer för ägarstyrning för Göteborgs Stads bolag

Göteborgs kommunfullmäktige beslutade 2013-12-05 om ny bolagsstruktur för stadens bolag fr o m 2014 samt nya riktlinjer för ägarstyrning att gälla fr o m 2015. Den nya strukturen innebär att samtliga stadens direkt och indirekt hel- och delägda bolag är organiserade i en koncern med Göteborgs Stadshus AB som moderbolag.

Huvuddelen av bolagen är inordnade i sju olika underkoncerner eller kluster efter olika politikområden; Energi, Bostäder, Lokaler, Näringsliv, Turism-Kultur-Evenemang, Hamn och Kollektivtrafik. De regionala bolagen samt bolag som är interna tjänsteleverantörer till stadens bolag är grupperade i två separata kluster. BoPlats Göteborg AB är tillfälligt placerad direkt under Göteborgs Stadshus AB, i avvaktan på en översyn av verksamheten.

I syfte att skapa ett ”äkta” koncernförhållande fr o m 2014 genomfördes förvärven av Förvaltnings AB Framtiden, Göteborg & Co Kommunintressent AB samt Älvstranden Utveckling AB (via Higab AB) per 2013-12-30. Förvärven omfattade även samtliga dotterbolag. Övriga interna förvärv genomfördes 2014-01-02.

Av nedanstående figur framgår den nya bolagsstrukturen fr o m 2014.



Göteborg Energi AB (GEAB)

Kommunfullmäktige godkände 1 mars 2012 uppförandet av en förgasningsanläggning ”GoBiGas etapp 1” – i Ryhammen i Göteborg. ”GoBiGas” är en förkortning av *Gothenburg Biomass Gasification Project*.

Projektet är en försöksanläggning med delvis ny och oprövad teknik i betydligt större skala jämfört med befintliga anläggningar. Investeringskostnaden är beräknad till brutto 1 517 mnkr och efter avdrag för statligt investeringsbidrag till 1 295 mnkr. Under förra året testades förgasningsanläggningen inför driftstart 2014.

Anläggningen har en planerad avskrivningstid på 7 år från färdigställande år 2013 vilket kommer att få en betydande negativ resultatpåverkan på bolaget under denna period, uppskattningsvis ca 170 mnkr per år. Under 2013 har avskrivningar på sammanlagt 24 mnkr belastat resultatet.

Energimyndigheten beslutade under 2013 att biogas som importerats via naturgasnätet inte uppfyller hållbarhetskriterierna i Sverige och blir därmed inte skattebefriad. Det ger den inhemska produktionen en konkurrensfördel, vilket positivt kan komma att påverka lönsamheten i GoBiGas-anläggningen. Beslutet är överklagat.

Under 2012 tog styrelsen initiativ till en översyn av dotterbolagen inom koncernen, vilket bl a resulterat i en hemställan hos kommunfullmäktige om att avyttra aktierna i Falbygdens Energi AB, Falbygdens Energi Nät AB, Falbygdens Bredband AB, Alingsås Energi AB, Lerum Energi AB samt Lerum Fjärrvärme AB. Kommunfullmäktige beslutade 2013-01-31 att bifalla bolagets hemställan. Avyttring har därefter skett av Alingsås Energi AB och Falbygdens Energi AB med dotterbolag. Bedömningen är att resterande två bolag kan avyttras under första kvartalet 2014.

Skövde Biogas AB som GEAB äger tillsammans med Skövde kommun har haft driftstörningar under 2013 med betydande negativt resultat som följd. Ägarna har lämnat kapitaltillskott med sammanlagt 20 mnkr, varav GEAB tillskjutit 51 % motsvarande sin ägarandel. Även Lidköping Biogas AB och Sävsjö Biogas AB redovisade underskott 2013.

FordonsGas Sverige AB som bildades 1998, driver 41 publika gastankstationer och förser även bussar och tunga lastbilar med fordonsgas. Bolaget verkar framförallt i västra Sverige och ägs till lika delar av DONG Energy och Göteborg Energi. DONG Energy har beslutat att avveckla ägandet i bolaget. GEAB och DONG Energy har därför tillsammans beslutat att undersöka möjligheterna att avyttra FordonsGas. Göteborg Energi ska inhämta kommunfullmäktiges ställningstagande.

Under 2012 har ett nytt ägardirektiv utarbetats för Göteborg Energi AB. Göteborgs Kommunfullmäktige beslutade 2013-01-31 att fastställa ett nytt ägardirektiv.

Göteborg Port Holding AB

Kommunfullmäktige beslutade 2009-11-05 om en ny struktur för hamnverksamheten genom en uppdelning av verksamheten i en hamnmyndighet (Port Authority) och en terminalverksamhet. Terminalverksamheten delades upp i tre separata enheter, Ro/ro-terminalen, Container-terminalen och Bil-terminalen. Kommunfullmäktiges inriktningsbeslut syftade till att i ett senare skede överlåta terminalerna till externa operatörer inom ramen för långsiktiga koncessionsavtal. Under 2012 slutfördes försäljningen av Skandia Container Terminal AB och Älvsborg Ro/Ro AB.

Under året har förberedelser genomförts i syfte att avveckla Port Holding-koncernen inom ramen för stadens bolagsöversyn. Kommunfullmäktiges beslut 2013-12-05 innebär att Port Holding blir ett vilande bolag direkt under Göteborgs Stadshus AB. I ett nästa steg kan bolaget komma att fusioneras med Göteborgs Stadshus AB. Göteborgs Hamn AB (GHAB) blir återigen ett direktägt bolag under Göteborgs Stadshus AB (fd GKF AB) fr o m 2014-01-01.

I samband med avvecklingen av Port Holding-koncernen har styrelsen i Port Operation AB beslutat att dela ut i princip hela sitt fria egna kapital på 299 mnkr till GHAB, som i sin tur delas ut till Göteborgs Stadshus AB.

Under 2013 har beslut tagits om att avveckla Scanport Insurance Ltd och flytta över försäkringarna till Försäkrings AB Göta Lejon fr o m 2014-01-01. Som en följd av detta har reserver lösts upp i Scanport vilket positivt påverkat resultatet 2013.

Volymutvecklingen i hamnen har som helhet varit negativ under året, från 41,7 miljoner ton 2012 till 38,9 miljoner ton 2013. Bland annat minskade containervolymer med 5 %.

Investeringsverksamheten har varit omfattande under året och uppgick till 556 mnkr att jämföra med 173 mnkr året innan. Bland större investeringar kan nämnas nybyggnad av logistikcentrum i Arendal (ca 120

mnkr), förvärvet av konferensanläggningen Arken (100 mnkr) samt investeringar i nya kajplatser i containerhamnen (ca 120 mnkr).

Göteborgs Gatu AB

Bolagets resultat 2013 har belastats med 11,2 mnkr till följd av en förlikning som bolaget ingått med fastighetskontoret avseende brister vid byggnationen av Vrångö hamnanläggning.

Stadens mål om att det skall finnas minst 100 elbilar i verksamheterna senast år 2015 kunde bolaget infria redan i december månad 2013.

Göteborgs Spårvägar AB

Fram till slutet av 2013 bedrevs spårvagnstrafiken i dotterbolaget GS Spårvagn AB, som per den 2013-12-30 fusionerades med moderbolaget Göteborgs Spårvägar AB.

Under verksamhetsåret har koncernen avslutat två större avtal; Biljettkontrollen samt busstrafiken på Hisingen. Detta har berört cirka 500 medarbetare respektive 160 bussar. Bolagets bedömning är att avvecklingen av verksamheten genomförts på ett bra sätt. Kvarvarande busstrafik bedrivs genom Centrumavtalet som omfattar drygt 50 bussar och sträcker sig fram till XXX med option till YYY.

Kommunstyrelsen uppdrog i februari 2013 till bolaget att svara för upphandlingen av nya spårvagnar (typ M33). Bedömningen är att 100 nya vagnar kommer att behövas under kommande 10-årsperiod.

Under 2013 har samtliga 65 spårvagnar av typen M32 (AnsaldoBreda Sirio) levererats och trafiksatts. Under 2013 har stora problem med bland annat rost påverkat vagnarnas tillgänglighet på ett mycket negativt sätt. Den trafik som Västtrafik beställt har inte kunnat levereras under året. Genom KLAB har betalningar om sammanlagt 147 mnkr innehållits till följd av leveransproblemen.

Kommunleasing i Göteborg AB (KLAB)

Samtliga 403 bussar som förvärvades av Göteborgs Spårvägar AB (GSAB) 2009 är nu sålda. Sammantaget har detta resulterat i en förlust på 179 mnkr, varav 12 mnkr belastat resultatet 2013. Av förlusten ska GSAB täcka 28 mnkr genom en förlustgaranti på 28 mnkr.

Higab AB

Kommunfullmäktiges beslut 5 december 2013 om ny bolagsstruktur i staden innebär att Higab AB fr o m 2014 blir moderbolag för de lokalförvaltande bolag som ägs av Göteborgs Stad. Älvstranden Utveckling AB förvärvades från staden per 2013-12-30. Ytterligare bolag har förvärvats från Förvaltnings AB Framtiden per 2014-01-02. Dessa bolag är Förvaltnings AB Göteborgs Lokaler, Göteborg Stads Parkerings AB samt Idrotts- och Kulturcentrum Scandinavium i Göteborg AB.

Higab genomför och har genomfört betydande investeringar för stadens räkning under 2013. Angereds Arena som är ett idrotts- och friskvårdcentrum invigdes i april 2013. Byggtid har varit 23 månader och kostnaden uppgår till 360 mnkr. Under året har pågått om- och tillbyggnad av Stadsbiblioteket samt ombyggnad av Rådhuset. Stadsbiblioteket beräknas återinvigas under april 2014 och Rådhuset tas i bruk av kommunstyrelsen i mars 2014.

Bolaget har avyttrat två större fastigheter under året, Fastighets AB Parkgatan till Älvstranden Utveckling AB samt konferensanläggningen Arken till Göteborgs Hamn AB. Den sammanlagda realisationsvinsten uppgick till 81 mnkr.

Försäkrings AB Göta Lejon

Kommunfullmäktige beslutade i februari 2013 om en försäkringspolicy för Göteborgs Stads nämnder och bolag som innebär att Försäkrings AB Göta Lejon ska svara för hela stadens försäkringslösning. Det försäkringsvärde som bolaget hanterar bedöms därigenom öka från 85 till 200 miljarder kronor. Som ett led i denna omstrukturering avvecklas Scanport Insurance Ltd, ett dotterbolag till Göteborgs Hamn AB, som hittills svarat för hamnverksamhetens försäkringsbehov.

Under året har Göteborgs Stadshus AB, tillskjutit kapital genom en nyemission på 100 mnkr. Kapitaltillskottet gör det möjligt att avveckla dotterbolaget Göta Re i Luxemburg.

Bolaget har under våren 2013 tillsammans med Göteborgs Hamn AB utrett möjligheten att Göta Lejon skulle köpa Göteborgs Hamns captivebolag Scanport Insurance Ltd. Utredningen visade att det inte fanns några affärsmässiga skäl för Göta Lejon att köpa bolaget. Det fanns inte heller några övergripande fördelar för staden. Scanport Insurance Ltd kommer att avvecklas av GHAB.

Liseberg AB

Bolaget förvärvade under året samtliga aktier i AB Platzer Skår 40:17. Bolaget är ägare till fastigheten Skår 40:17 som i princip utgör bolagets enda tillgång. Syftet med förvärvet är att bolaget vill säkerställa en markreserv för långsiktig utveckling av verksamheten söderut och den nu aktuella fastigheten är den enda kvarvarande marken i anslutning till Liseberg som är möjlig att förvärva under överskådlig tid.

Moderbolaget

Genom en dom i Förvaltningsrätten i Göteborg i slutet på 2012 avseende skräntesnurror måste bolagets finansiering av förvärv av interna dotterbolag (deläggarrätter) ske externt i marknaden, och inte som hittills via stadens internbank. I takt med att interna lån förfallit har externa lån tagits upp hos Kommuninvest.

Genom beslut om ny bolagsstruktur i kommunfullmäktige 2013-12-05 förvärvade moderbolaget före årsskiftet 100 % av aktierna i Förvaltnings AB Framtiden från Göteborgs Stad samt 92,5 % av aktierna i Göteborg & Co Kommunintressent AB från Göteborgs Stad (55 %), Got Event AB (30 %) samt från Liseberg AB (7,5 %). Resterande innehav om 7,5 % innehas enligt aktieboken av Liseberg AB. Ett förfarande har inletts i syfte att upprätta nya aktiebrev och slutföra transaktionen.

Resultat och ställning

Moderbolaget

Moderbolaget redovisar ett resultat 2013 efter skatt på 655,3 mnkr (1 334,3), i huvudsak en effekt av utdelning från dotterbolagen. I jämförelse med 2012 har utdelning från dotterföretag minskat i omfattning. Det egna kapitalet ökade från 3 127,9 mnkr till 12 430,3 mnkr och soliditeten från 53,1 % till 87,3 % (53,1) vid årsskiftet. Den kraftiga ökningen av moderbolagets egna kapital och soliditet är hänförlig till erhållna aktieägartillskott från staden för att finansiera förvärvet av Förvaltnings AB Framtiden.

I syfte att långsiktigt upprätthålla en balanserad vinstnivå och bibehålla eget kapital, täcks under året uppkommet underskott i moderbolaget av kapitaltillskott från bolag i koncernen alternativt från ägaren, Göteborgs kommun. De bokslutsdispositioner som inarbetats i föreliggande bokslut har godkänts av kommunstyrelsens arbetsutskott 2014-01-15, som ägardirektiv vid årsstämma i respektive bolag.

Moderbolagets resultat består av följande delposter:

| | mnkr |
|--|--------------|
| Övriga rörelsekostnader samt räntenetto | -52,2 |
| Nedskrivning av andelar i koncernföretag (not 8) | -362,6 |
| Erhållen utdelning (not 8) | 667,9 |
| Erhållna utdelningsbetingade koncernbidrag (not 8) | 417,9 |
| Lämnade koncernbidrag (not 8) | -4,0 |
| Skatt på årets resultat mm | -11,7 |
| Resultat efter skatt | 655,3 |

Övriga rörelsekostnader samt räntenetto

Räntenettet 2013 uppgick till -46,6 mnkr (-78,1). Det något förbättrade räntenettet i jämförelse med 2012 är till största delen en effekt av lägre lånevolym under 2013. Den genomsnittliga räntan på bolagets långa låneskuld om 680,0 mnkr (981,6) uppgick under året till 3,93 % (3,30). Bolagets totala räntebärande låneskuld uppgick vid årsskiftet till 1 398,0 mnkr (2 389,5).

Övriga kostnader om 5,4 mnkr (6,9) utgjordes i huvudsak av kostnader för köp av administrativa tjänster från Stadsledningskontoret (inkl ersättning för verkställande direktör), finansiering av delar av Göteborgs Stads bolagsöversyn, revisionstjänster samt vissa juridiska tjänster. Bolaget har under året inte haft några anställda. Mellan bolaget och Stadsledningskontoret har avtal träffats om köp av administrativa tjänster mm.

Nedskrivning av andelar i koncernföretag

Gjorda nedskrivningar av andelar i koncernföretag uppgår till 362,6 mnkr (281,7) enligt nedanstående tabell.

Koncernbidrag har lämnats till Business Region Göteborg AB, Got Event AB samt Göteborgs Stadsteater AB om sammanlagt 312,2 mnkr (254,3) för förlusttäckning och har initialt redovisats som andelar i koncernföretag. Därefter har justering gjorts av värdet på dessa andelar bl a mot bakgrund av redovisat resultat i bolagen, vilket i sin tur föranlett nedanstående nedskrivningar. Den samlade nedskrivningen för dessa tre bolag uppgick till 305,7 mnkr (262,0). Dessutom har nedskrivning skett av andelarna i Utveckling Nordost AB, Göteborgs Spårvägar AB och AB Gothenburg European Office.

| Bolag (mnkr) | Nedskrivning |
|-------------------------------|---------------------|
| Göteborgs Stadsteater AB | -96,6 |
| Got Event AB | -175,4 |
| Business Region Göteborg AB | -33,7 |
| Göteborgs Spårvägar AB | -6,7 |
| AB Gothenburg European Office | -1,3 |
| Utveckling Nordost AB | -49,0 |
| SUMMA | -362,6 |

Erhållen utdelning

Anteciperade utdelningar om 667,9 mnkr (1 300,0) har erhållits, se not 8.

Erhållna utdelningsbetingade koncernbidrag

I tabellen nedan framgår från vilka bolag som moderbolaget erhållit koncernbidrag. Koncernbidrag redovisas i posten "Resultat från andelar i koncernföretag" då de är likställda med utdelning. Göteborg Energi AB, Göteborg Port Holding AB samt Higab AB har lämnat koncernbidrag och erhållit aktieägartillskott/lämnat utdelning som sammantaget motsvarade ca 35 % av resultatet före bokslutsdispositioner och skatt. Liseberg AB har lämnat 22 %.

| Bolag | Erhållna koncernbidrag (mnkr) |
|--------------------------|--------------------------------------|
| Göteborg Energi AB | 163,0 |
| Göteborg Port Holding AB | 100,0 |
| Liseberg AB | 30,7 |
| Higab AB | <u>124,2</u> |
| SUMMA | 417,9 |

Skattekostnad

Årets skatt uppgick till 0,2 mnkr (-104,5) och består av skatteeffekt på koncernbidrag om 14,2 mnkr (-49,5) samt aktuell skatt -14,0 mnkr (-36,6). Föregående år fanns även en uppskjuten skattekostnad om -18,4 mnkr.

Finansiering

Moderbolagets finansiella verksamhet regleras genom av styrelsen antagna Anvisningar för finansverksamheten 2013 som i sin tur utgår från kommunfullmäktiges beslut om Finanspolicy och finansiella riktlinjer för Göteborgs Stad (GKH 2013 nr 19). Genom finanspolicyn läggs fast att staden ska garantera bolagets likviditetsförsörjning och att ränterisken ska ligga inom intervallet 2-6 år.

Även om Göteborgs Stad garanterar bolagets långfristiga likviditet är det bolagets ansvar att uppta lån på ett sätt som tar hänsyn till den risk som finns i marknaden när det gäller tillgången på likviditet. Den långfristiga upplåningen ska därför ha en genomsnittlig återstående löptid i intervallet 2-6 år med en förskjutning i intervallet som återspeglar bolagets finansiella situation i stort. Förfallostrukturen ska vara jämn. Samma förfallostruktur ska gälla vid upptagande av lån direkt på den externa marknaden.

Räntan på bolagets långfristiga upplåning ska ha en genomsnittlig räntebindning i intervallet 2-6 år med en förskjutning i intervallet som återspeglar bolagets finansiella situation i stort. Förfallostrukturen ska vara jämn.

Väsentliga händelser efter räkenskapsårets slut inom moderbolaget

Till följd av kommunfullmäktiges beslut 2013-12-05 om ny bolagsstruktur för Göteborgs Stad förvärvade moderbolaget den 2 januari 2014 Renova AB, Gryaab AB, Grefab AB samt Boplats Göteborg AB från Göteborgs Stad samt Göteborgs Hamn AB från Göteborg Port Holding AB.

Kommunfullmäktige fastställde vid samma tidpunkt ett nytt ägardirektiv för moderbolaget fr o m 2014 som innebär en helt ny roll i jämförelse med tidigare gällande ägardirektiv.

Förväntad framtida utveckling inom moderbolaget

Det nya ägardirektivet i kombination med nya riktlinjer för ägarstyrning av stadens bolag fr o m 2015 förutsätts innebära en helt ny roll för moderbolaget. Under 2014 kommer formerna för ägardialog och ägarsamverkan att utvecklas. Av ägardirektivet framgår följande ändamål för moderbolaget:

"Syftet med stadens ägande av bolag är att dessa tillsammans med stadens övriga verksamheter ska skapa nytta för staden och dess invånare och medverka i utvecklingen av ett hållbart göteborgssamhälle. Koncernnytta och helhetssyn ska genomsyra bolagens verksamhet.

Göteborgs Kommunala Förvaltnings AB utgör moderbolag för stadens hel- och delägda bolag (koncernbolaget). Ändamålet med koncernbolaget är att i dialog med bolagen främja en aktiv ägarstyrning av stadens bolag med utgångspunkt i kommunfullmäktiges ägardirektiv, budget och andra styrande inriktningsdokument.

Koncernbolaget ska utveckla formerna för stadens bolagsstyrning och genom en aktiv omvärldsbvakning implementera och förädla erfarenheter från andra huvudmän.

Kommunfullmäktige utfärdar "Riktlinjer och direktiv för Göteborgs Stads direkt och indirekt helägda bolag" med utgångspunkt i den kommunala organisationens struktur för ansvar och befogenheter. Riktlinjerna utgör tillsammans med detta ägardirektiv grunden för koncernbolagets verksamhet.

Koncernbolaget ska främja öppenhet och transparens inom bolagssektorn och vid behov ta nödvändiga initiativ."

Resultat och ställning

Koncernen

Koncernens intjänandeförmåga mätt i resultat efter finansiella poster och före skatt förbättrades successivt fram till år 2007 för att minska kraftigt under år 2008. Under 2009 och 2010 har en viss återhämtning skett för att återigen minska under 2011. Under 2012 förbättrades intjäningsförmågan ytterligare till stor del beroende på den reavinst som uppstod vid försäljning av Skandia CT AB. Minskningen av

omsättningen under 2013 beror till stor del på minskad omsättning inom Göteborgs Spårvägarkoncernen och Göteborg Port Holdingkoncernen. Per 2013-12-30 förvärvades Förvaltnings AB Framtiden, Älvstranden Utveckling AB och Göteborg & Co Kommunintressent AB av Göteborgs Stad, vilket påverkat koncernens balansomslutning väsentligt.

Koncernens resultat 2013 efter finansiella poster uppgick till 612,3 mnkr (1 908,5). Under 2012 genomfördes försäljningen av Skandia CT AB, vilket medförde en reavinst som påverkade resultatet. I jämförelse med 2012 uppvisar några bolag en högre resultatnivå 2012. De största positiva avvikelserna finns hos Göteborg Energi AB och Higab AB.

Balansomslutningen har jämfört med 2012 ökat med 116,0 % (7,6) från 26 485,9 till 59 213,4 mnkr. Detta till stor del som en följd av förvärven av Förvaltnings AB Framtiden och Älvstranden Utveckling AB. Emellertid är investeringsnivån hög i flera av koncernens bolag såsom Göteborg Energi AB, Higab AB, Liseberg AB och Kommunleasing i Göteborg AB.

Tabell: Femårsöversikt Koncernen

| | 2013 | 2012 | 2011 | 2010 | 2009 |
|-----------------------------------|-------------|-------------|-------------|-------------|-------------|
| Nettoomsättning | 10 696,2 | 11 080,3 | 12 404,8 | 13 063,9 | 9 344,0 |
| Rörelseresultat | 671,8 | 977,5 | 744,2 | 874,1 | 775,7 |
| Resultat efter finansiella poster | 612,3 | 1 908,5 | 237,5 | 516,5 | 457,9 |
| Årets resultat | 520,1 | 1 916,3 | 143,1 | 321,7 | 309,5 |
| Balansomslutning | 59 213,4 | 28 485,9 | 26 482,5 | 26 400,2 | 25 421,0 |
| Eget kapital | 16 138,4 | 6 932,2 | 4 947,2 | 4 832,6 | 4 509,7 |
| Soliditet (1) | 27,3% | 24,3% | 18,6% | 18,3% | 17,7% |
| Avkastning på eget kapital (2) | 3,2% | 27,7% | 2,9% | 6,7% | 6,9% |
| Avkastning på totalt kapital (3) | 1,8% | 3,6% | 3,0% | 3,4% | 3,2% |
| Medelantal anställda | 4 298 | 4 699 | 5 526 | 5 725 | 3 978 |

(1) Eget kapital i procent av balansomslutningen

(2) Årets resultat i procent av eget kapital

(3) Rörelseresultat plus finansiella intäkter i procent av balansomslutningen

Väsentliga händelser efter räkenskapsårets slut inom koncernen

Den största enskilda händelsen är den ovan beskrivna förändringen i stadens bolagsstruktur.

Förväntad framtida utveckling inom koncernen

Som ett andra steg i bolagsöversynen kommer rapporter avseende enskilda bolag att avlämnas till kommunstyrelsen från stadsledningskontoret. Vid kommunstyrelsens sammanträde den 5 februari 2014 lämnades förslag avseende Bostäder, Energi, Kollektivtrafik samt BoPlats Göteborg AB. Resterande rapporter avser Näringsliv, Lokaler, Regionala bolag, Hamn, Interna bolag samt Turism-Kultur-Evenemang.

I nästa steg kommer kommunstyrelsen och kommunfullmäktige att ta ställning till förslagen. Det är inte möjligt att nu värdera eventuella konsekvenser av dessa förslag.

Bolagen inom koncernen arbetar inom olika näringsgrenar och på skilda marknader. För bolag som arbetar på en konkurrensutsatt marknad är naturligtvis den egna konkurrensförmågan helt avgörande för bolagets framtid. Hit kan räknas Göteborgs Hamn AB, Liseberg AB, samt i viss utsträckning även Göteborg Energi AB, Göteborgs Spårvägar AB och Got Event AB.

Fr o m 2014 ingår i koncernen även Älvstranden Utveckling AB samt Förvaltnings AB Framtiden med fyra allmännyttiga bostadsbolag och Egnahemsbolaget som samtliga agerar fullt ut på en konkurrensutsatt marknad. Övriga fastighetsbolag representerade av Higab, GöteborgsLokaler och Parkeringsbolaget agerar i mer eller mindre stor utsträckning i en konkurrensutsatt marknad.

Koncernens intjänandeförmåga ligger på en något lägre nivå 2013 än 2012 men högre i jämförelse med tidigare år. De finansiella förutsättningarna att fullfölja uppdraget om finansiell samordning inom koncernen är därför fortsatt goda under förutsättning av bibehållen lönsamhet. Moderbolagets soliditet ökade från 53,1% till 87,3 % vid årsskiftet vilket är hänförligt till erhållna aktieägartillskott från staden för att finansiera förvärvet av Förvaltnings AB Framtiden.

Göteborgs Hamn AB har genom omstruktureringen av terminalverksamheten fått en delvis ny roll. Väsentliga delar i det nya uppdraget är att svara upp mot högt ställda krav på en väl fungerande infrastruktur, att marknadsföra Göteborgs hamn som ett viktigt godsnav i norra Europa samt att fullgöra rollen som hamnmyndighet. Genom långa koncessionsavtal har bolagets intjänandeförmåga säkerställts under överskådlig tid vilket i sin tur ger förutsättningar för långsiktigt agerande. Även om bolagets operativa affärsrisk minskar när terminalerna sköts av andra huvudmän, kommer den långsiktiga lönsamheten att avgöras av på vilket sätt som bolaget tillsammans med operatörerna förmår att utveckla hamnverksamheten.

En allt större del av containerflödet över Göteborgs hamn (ca 50 procent) går via tåg. Den beräknade årliga tillväxten bedöms vara 2 tågpendlar/dag under de kommande åren. Den begränsade kapaciteten på Marieholmsbron och hamnbanan riskerar dock att begränsa möjligheten att öka tågtrafiken efter 2013/2014. För närvarande pågår förberedelser för att kraftigt öka kapaciteten genom byggande av en ny bro samt dubbelspår på större delen av hamnbanan. Under 2012 har beslut fattats om att påbörja båda projekten. Bolaget kommer att bidra med 85 mnkr till denna tidigareläggning.

Samtidigt som intjänandeförmågan för Göteborgs Energi AB bedöms som god inom överskådlig tid, genomför och planerar bolaget stora investeringar för att möta framtida utmaningar, bl a inom biogasområdet. Utfallet av dessa investeringar kommer att vara avgörande för bolagets möjligheter till långsiktig lönsamhet och därmed också förmågan att i framtiden kunna lämna koncernbidrag/utdelning till moderbolaget. Bolagets förutsättningar påverkas också i betydande utsträckning av lagar och regelverk inom områden för bl a miljö, skatter och konkurrens. Kommande års planerade avskrivningar av GoBiGas etapp 1 kommer att försämra bolagets resultat med i storleksordningen 170 mnkr/år.

Inom bolaget pågår ett omfattande arbete i syfte att fokusera på bolagets kärnverksamhet. Som ett led i denna process har förslag lagts om att avyttra verksamheter/bolag som inte bedöms ha tydliga synergier med kärnverksamheten. Bolagets framtidsfrågor i övrigt kan sammanfattningsvis rubriceras på följande sätt:

- Koncernens företagskultur och värderingar
- Anpassning till nya regelverk bl a inom fjärrvärmeverksamheten
- Energieffektivisering och miljöklassning av byggnader

Göteborgs Spårvägar AB ingår fr o m 2009-12-30 i koncernen. Sedan huvudmannaskapet för kollektivtrafiken övergått till Västra Götalandsregionen (VGR) från och med 2012 är bolagets framtid helt beroende av de uppdrag som VGR tilldelar bolaget. Spårvagnstrafiken tilldelas utan upphandling medan buss och trafikantservice tilldelas efter anbudsprövning. GS Buss och GS Trafikantservice har idag uppdrag som innebär kritiskt låga volymer för respektive dotterbolag.

Frågan om Göteborg eller VGR ska vara huvudman för verksamheten och frågan om eventuell konkurrensutsättning av spårvagnstrafiken är helt avgörande för bolagets framtid.

För övriga bolag är verksamhetens inriktning, omfattning och lönsamhet mer beroende av det ägaruppdrag som Göteborgs kommun lämnat än den aktuella konkurrenssituationen. Några av bolagen utför i princip enbart tjänster för övriga kommunala förvaltningar och bolag. Dessa är Försäkrings AB Göta Lejon, Kommunleasing i Göteborg AB, Göteborgs Gatu AB samt Göteborgs Stads Upphandlings AB.

Inom Bostadsklustret förväntas fokus inom de närmsta åren vara bostadsbyggandet. Koncernen förutsätts av kommunfullmäktige öka bostadsbyggandet från i genomsnitt ca 200 lägenheter per år (2001-2012) till 1 000 lägenheter per år. Detta kommer att ställa stora krav på berörda bolag men även på stadens exploateringsprocess och markanvisningskapacitet samt förmåga att leverera detaljplaner och bygglov.

Inom det nybildade Lokalklustret finns potential för ökad samordning och renodling som på sikt kan ge effektivitetsvinster. Avveckling av lokaler som inte längre behövs i verksamheten är en sannolik framtida utveckling.

Finansiella risker inom koncernen

Koncernen Göteborgs Stadshus AB är genom sin diversifierade verksamhet exponerad för finansiella risker av varierande slag och omfattning. Med finansiell risk menas de förändringar i koncernens kassaflöde som förklaras av förändringar i valutakurser, räntenivåer och råvarupriser samt kredit-, likviditets- och finansieringsrisk.

Varje bolag i koncernen skall ha en av respektive styrelse beslutade finansiella anvisningar baserade på kommunfullmäktiges och kommunstyrelsens riktlinjer (GKH 2013 nr 19). Målsättningen är att anpassa den finansiella risken i respektive bolag till en för verksamheten acceptabel nivå inom det riskmandat som anges i finanspolicyn. Eventuella avvikelser från bolagens anvisningar skall omgående lämnas till enheten för Finans på Stadsledningskontoret (=finans). Samtliga lån, finansiella derivat och placeringar skall genomföras av finans.

De huvudsakliga riskerna koncernen är utsatt för beskrivs nedan:

Finansieringsrisk

Med finansieringsrisk avses risken att kostnaden blir högre och finansieringsmöjligheterna begränsade när förfallande lån skall omsättas.

Göteborgs kommun ansvarar genom Finans för bolagens likviditets, såväl ifråga om rörelsekapital som kapital för investeringar. Enligt den av kommunfullmäktige beslutade Finanspolicyn skall kommunen (Finans) förse bolagen med likviditet utan att sedvanlig kreditbedömning görs. Det åligger respektive bolag att ha betryggande säkerhet för den fordran som kommunen därigenom har på bolaget. För att säkerställa tillgången på likviditet under minst 1 år har kommunen tecknat avtal om särskilda kreditlöften (Backup-avtal). Genom kommunens goda kreditvärdighet får bolagen del av kommunens villkor på marknaden.

Samtliga bolag har tecknat avtal med kommunen avseende de administrativa villkoren vid upplåning och placering samt utnyttjande av eventuella krediter.

Ränterisk

Med ränterisk avses risken för negativ påverkan på bolagens resultat till följd av förändrade marknadsräntor.

För vissa av bolagen inom koncernen kan effekten av ränteförändringar bli betydande på grund av den relativt sett höga skuldsättningen. I vilken utsträckning ökade räntekostnader påverkar resultatet är en effekt av det aktuella ränteskyddet men också i vilken utsträckning och hur snabbt en räntjustering kan överföras på bolagens kunder. Kommunleasing i Göteborg AB är exempel på bolag med hög ränteeponering samtidigt som kostnaden direkt förs över på bolagets kunder medan Higab AB är exempel på bolag med en betydligt längre omställningstid.

Enligt kommunens finanspolicy skall varje bolag i koncernen fullt ut bära konsekvenserna av sin ränteeponering. Risken för kraftigt höjda kostnader vid höjda räntenivåer skall bli undvikas genom att räntan binds under viss tid. Varje bolag skall i sina anvisningar för finansverksamheten fastställa lägsta respektive högsta genomsnittliga återstående räntebindningstid inom det riskmandat som är fastställt i stadens finanspolicy.

För att uppnå önskad ränteeponering använder sig bolagen av derivatinstrument för att justera räntebindningstiden. Derivatinstrument får endast användas i syfte att förändra risken i underliggande lån. Derivatinstrument som används är ränteswappar, ränteterminer, FRA, räntetak och räntegolv samt olika kombinationsmöjligheter av dessa.

Valutarisk

Med valutarisk avses risken att valutakursförändringar negativt påverkar koncernens resultat- och balansräkningar.

Vid köp av varor i utländsk valuta exponeras koncernen för valutarisk. Enligt kommunens finanspolicy får bolagen inte vara utsatta för valutaexponering. I samband med köp i utländsk valuta skall således valutarisken elimineras. Betalningsflöden kan valutasäkras med hjälp av valutaterminer och valuta-swappar.

Kreditrisk

Kreditrisk innebär exponering för förluster om en motpart inte kan fullfölja sina åtaganden. De regler som gäller vid kreditgivning till kunder behandlas i respektive bolags kreditpolicy och kundfordringar är föremål för kreditkontroll.

Råvaruprisrisk

Med råvaruprisrisk avses risken att råvaruprishöjningar negativt påverkar koncernens resultat- och balansräkningar. Koncernen är framförallt genom sin energiintensiva verksamhet exponerad för prISRISKER på olje-, el- och naturgasmärknaden. I syfte att utjämna prissvängningar på marknaden och därigenom få en jämn utveckling på koncernens energikostnader använder koncernen sig av oljederivat (Brent Crude Oil och Gas Oil), elderivat (Nord Pool) med löptider på mellan 1 och 16 månader och naturgasderivat.

Försäkringsrisk

Koncernen är exponerad för försäkringsrisk bl a genom bolaget Försäkrings AB Göta Lejon. Försäkringsrisk består av: teckningsrisk, reservsättningsrisker, koncentrationsrisker och återförsäkringsrisker. Teckningsrisk finns om det finns risk att den beräknade premien inte täcker det förväntade skadebeloppet. Bolaget begränsar denna risk genom att köpa återförsäkring med stop loss-skydd. Reservsättningsrisk föreligger om det finns risk att den avsatta reserven för inträffade skador inte är tillräcklig. Även här ger stop loss-återförsäkringen ett skydd.

Då Försäkrings AB Göta Lejon hittills endast försäkrat ägaren Göteborgs Stad och vissa bolag innebär detta en koncentration av risken till staden. Genom den av kommunfullmäktige beslutade försäkringspolicy ska Försäkrings AB Göta Lejon med början under 2013 svara för försäkringsskyddet för stadens samtliga bolag och nämnder. Risken hanteras genom köp av återförsäkring. För att minimera återförsäkringsrisken accepteras inte återförsäkrare med lägre rating än BBB på Standard & Poor's skala.

Miljöinformation

Koncernen bedriver anmälningspliktig och/eller tillståndspliktig verksamhet enligt miljöbalken inom Göteborg Energi AB med dotterbolag och inom Göteborg Port Holding AB med dotterbolag.

Göteborg Energi AB

Göteborg Energi AB och dotterföretagen Göteborg Energi Nät AB, Partille Energi Nät AB, Partille Energi AB, Ale Fjärrvärme AB, Göteborg Energi Gasnät AB, Göteborg Energi Din El AB och Sörred Energi AB har certifierade miljöledningssystem enligt ISO 14001.

Koncernen bedriver anmälnings- och/eller tillståndspliktig verksamhet enligt miljöbalken i moderföretaget och i dotterföretagen Göteborg Energi Nät AB, Lidköping Biogas AB, Sävsjö Biogas AB, Partille Energi AB, Ale Fjärrvärme AB och Sörred Energi AB. För varje tillståndspliktig anläggning finns en separat miljörapport med uppgifter om miljötillstånd, kontrollprogram, emissioner och driftsätt m.m. Miljöpåverkan från verksamheten sker i huvudsak genom utsläpp till luft från förbränning vilket också är reglerat i villkor för verksamheten.

Tillsynsmyndigheter för energibolagen är miljöförvaltningarna i respektive kommun och Länsstyrelserna i Västra Götalands län och Jönköpings län. För närmare information hänvisas till respektive bolags årsredovisning.

Tillstånd enligt miljöbalken

Följande förändringar rörande tillstånd och beslut enligt miljöbalken har Göteborg Energi AB erhållit under 2013:

- Beslut GoBiGas omfattas ej av Seveso-lagen
- Handlingsplan flygaska GoBiGas
- Redovisning tillståndsvillkor 8
- Redovisning utredningsvillkor bergrum A och bergrum 60
- Byte verksamhetsutövare bergrum A
- Anmälan, föreläggande och slutrapport markarbeten Rosenlund
- Ansökan dispens Industriutsläppsdirektivet (IED) Rosenlund
- Tillstånd kylvattenledning Rosenlund
- Anmälan och föreläggande markarbeten Sävenäsverket
- Anmälan tillfällig lagring fastgödsel SävsjöBiogas AB
- Anmälan nytt biogaslager Sävsjö Biogas AB
- Beslut bullerutredning och åtgärder Lidköping Biogas AB
- Anmälan och beslut gasåterföring Lidköping Biogas AB
- Beslut kompletterande bullerutredning och åtgärder Lidköping Biogas AB
- Beslut dagvattenvillkor Skövde Biogas AB
- Anmälan och beslut spädning rötammare Skövde Biogas AB
- Anmälan och beslut tillfälligt biofilter Skövde Biogas AB
- Beslut vattenverksamhet Rivö Fjord
- Ansökan och tillstånd kylning fjärrvärme Rivö Fjord
- Anmälan tillfällig kylning Rya KVV

Miljöincidenter 2013

Under 2013 rapporterades totalt 38 incidenter som påverkade eller kunde ha påverkat miljön och /eller miljöarbetet. De incidenter som påverkar miljön rapporteras omgående till tillsynsmyndigheten. Under året var Göteborg Energi inte föremål för något åtal gällande miljöbrott.

Göteborgs Hamn AB

Den tillståndspliktiga verksamheten omfattar hela bolagets omsättning och den mest betydande miljöpåverkan utgörs av buller samt utsläpp till luft, mark och vatten och energianvändning.

Nedan redovisas status för tillstånd enligt miljöbalken för hamn-, mudder-, och andra vattenaktiviteter:

Tillstånd som har erhållits eller ansökts om under året:

- Miljöprövningsdelegationen har under året utfärdat slutliga villkor för buller från hamnverksamhet. Villkoret innebär sammanfattningsvis att hamnverksamheten regleras med maximala ekvivalenta bullernivåer, samt att ett mätprogram för att säkerställa detta tas fram. Vidare ska en handlingsplan som syftar till att minska lågfrekvent buller samt höga ljudnivåer från fartyg tas fram, redovisas till och godkännas av tillsynsmyndigheten.
- Bolaget erhöll den 25 juni 2013 beslut från Havs- och vattenmyndigheten om dispens från det generella förbudet mot dumpning att tippa muddermassor i ett allmänt vattenområde SSV Vinga. Beslutet har överklagats av bolaget. Nuvarande tillstånd med tillhörande dumpningsdispens gäller till den 31 mars 2014. Möjlighet finns att söka förlängning av gällande tillstånd fram till dess att det finns en lagakraftvunnen dom i ärendet.
- Ansökan om kompletterande ändring i befintligt tillstånd för etablering för LNG-hantering i Skarvik inlämnades i oktober 2013.

- Tillståndsansökan för utbyggnad av hamnområdet samt uppläggning av muddermassor vid Arendal vattenverksamhet samt tillstånd för hamnverksamhet lämnades in i december 2013.
- Tillstånd för utökad råoljelagring i ett av bergrummen i Syrhåla erhöles av Mark- och Miljödomstolen i juli 2013.

Övriga tillstånd som fastställts sedan tidigare:

- Tillstånd att bedriva verksamhet i Skandia-, Älvsborgs- och Arendalshamnen vann laga kraft i och med Miljööverdomstolens beslut 2010-09-27 som fastställde Miljöprövningsdelegations och Miljödomstolens beslut. Tillståndet har delats upp mellan de fyra bolagen APM Terminals Gothenburg AB, Älvsborg Ro/ro AB, Logent Ports & Terminals AB och Göteborgs Hamn AB genom underrättelse enligt 32 § Förordningen om Miljöfarlig verksamhet. Enligt de upprättade koncessionsavtalen mellan Göteborgs Hamn AB och terminalerna klargörs att terminalerna har fullt ansvar för efterlevnad enligt tillämpliga lagar och villkor. I dessa avtal åläggs även terminalerna att säkerställa att verksamheterna bedrivs med strävan att främja en hållbar utveckling med höga miljöambitioner. Speciellt anges energieffektivitet samt utsläpp av koldioxid och kväveoxider.
- Tillstånd för att bedriva verksamhet i Energihamnen erhöles av Miljöprövningsdelegationen 2011-02-11. Tillståndet medger verksamhet i Torshamnen (kajplats 800-801), Skandiahamnen (kajplats 644) och i Skarviks- och Ryahamnarna (kajplats 506-521,551, 562-568, 572). Tillståndet anger inga volymbegränsningar.
- Tillstånd för att bedriva verksamhet i Frihamnen (kajplats 101-114) erhöles från Länsstyrelsens Miljöprövningsdelegation i juli 2009. Tillståndet omfattar färje- och kryssningsfartyg, marinfartyg och uppläggning av högst 300 fartyg per år. Konventionell lastning och lossning av lastfartyg eller ro/ro-fartyg får normalt inte ske. Undantagsvis får lastning och lossning ske av specialtransporter.
- Tillstånd att transitlagra åtta miljoner ton råolja per år i bergrum 3 i Syrhåla erhöles från Miljöprövningsdelegation i maj 2008. Scandinavian Tank Storage AB bedriver lagringsverksamheten inom ramen för detta tillstånd.
- Tillstånd för att bedriva verksamhet vid vissa mindre kajer inom innerhamnområdet (Stigbergskajen, Stenpiren, Marieholm, Eriksberg, Lindholmen, Skeppsbrokajen samt Packhuskajen) erhöles enligt beslut från Länsstyrelsens Miljöprövningsdelegation 2011-06-30.
- Tillstånd för uppläggning av förorenade muddermassor i södra bassängen i Torsviken löpte ut i december 2009. För närvarande pågår planeringen för att i enlighet med givna villkor avsluta verksamheten här, där ansökan skall inges om tillstånd för att bedriva vattenverksamhet och enligt bestämmelserna för Natura 2000.
- Bolaget har tillstånd enligt Miljööverdomstolens beslut från 2009-10-27 att påbörja uppläggning av förorenade muddermassor i Lundbyhamnen.
- Hela bolagets verksamhet är certifierad enligt ISO 14001. Under året har en extern revision utförts. Två mindre avvikelser noterades inom området yttre miljö. Åtgärder har vidtagits och godkänts av den externa revisorn.

Förslag till vinstdisposition

Moderbolaget

Till årsstämman förfogande står följande vinstmedel:

| | Kr |
|-------------------------|-----------------------|
| Balanserade vinstmedel | 11 275 070 488 |
| Årets resultat | 655 268 360 |
| Summa vinstmedel | 11 930 338 848 |

Styrelsen föreslår att moderbolagets vinstmedel disponeras enligt följande:

I ny räkning överförs: 11 930 338 848 **kronor**

Koncernbidrag har lämnats till Kommunleasing i Göteborg AB om 87,0 mnkr samt erhållits från Göteborgs Spårvägar AB om 22,5 mnkr, efter avdrag för skatt har -50,3 mnkr påverkat balanserade vinstmedel.

Koncernens och moderbolagets resultat och finansiella ställning i övrigt redovisas i efterföljande resultat- och balansräkningar samt kassaflödesanalyser med därtill hörande noter.

Resultaträkningar - koncernen

| <i>Belopp i mkr</i> | <i>Not</i> | <i>2013</i> | <i>2012</i> |
|---|------------|-----------------|-----------------|
| Rörelsens intäkter | | | |
| Nettoomsättning | 2, 3 | 10 696,2 | 11 080,3 |
| Aktiverat arbete för egen räkning | 3 | 155,2 | 178,0 |
| Övriga rörelseintäkter | 3 | 159,2 | 246,6 |
| | 38 | 11 010,6 | 11 504,9 |
| Rörelsens kostnader | | | |
| Råvaror och förnödenheter | | -4 153,5 | -4 167,9 |
| Handelsvaror | | -1 738,3 | -1 803,5 |
| Övriga externa kostnader | 4 | -828,2 | -786,1 |
| Personalkostnader | 1 | -2 399,8 | -2 527,9 |
| Avskrivningar, nedskrivningar och återföringar av nedskrivningar av materiella och immateriella anläggningstillgångar | 7 | -1 221,6 | -1 245,2 |
| Andelar i intresseföretags resultat | 24 | 2,7 | 3,3 |
| Rörelseresultat | 2, 5 | 671,8 | 977,5 |
| Resultat från finansiella poster | | | |
| Resultat från värdepapper och fordringar som är anläggningstillgångar | 9 | 336,5 | 1 375,6 |
| Övriga ränteintäkter och liknande resultatposter | 10 | 30,6 | 39,4 |
| Räntekostnader och liknande resultatposter | 11 | -426,6 | -484,0 |
| Resultat efter finansiella poster | | 612,3 | 1 908,5 |
| Skatt på årets resultat | 12 | -94,1 | 8,8 |
| Minoritetens andel i årets resultat | | 1,8 | -1,0 |
| Årets resultat | | 520,1 | 1 916,3 |

Balansräkningar - koncernen

| <i>Belopp i mkr</i> | <i>Not</i> | <i>2013-12-31</i> | <i>2012-12-31</i> |
|--|------------|-------------------|-------------------|
| TILLGÅNGAR | | | |
| Anläggningstillgångar | | | |
| Immateriella anläggningstillgångar | | | |
| Balanserade utgifter för utvecklingsarbeten | 13 | 220,3 | 236,0 |
| Hyresrätter och liknande rättigheter | 14 | 92,6 | 91,8 |
| Goodwill | 15 | 95,5 | 121,1 |
| Pågående nyanläggningar och förskott avseende immateriella anläggningstillgångar | 16 | 17,6 | 21,3 |
| | | 426,1 | 470,1 |
| Materiella anläggningstillgångar | | | |
| Byggnader, mark och markanläggningar | 17 | 36 984,9 | 7 115,4 |
| Maskiner och andra tekniska anläggningar | 18 | 9 934,0 | 9 434,3 |
| Inventarier, verktyg och installationer | 19 | 1 784,4 | 1 480,2 |
| Pågående nyanläggningar och förskott avseende materiella anläggningstillgångar | 20 | 2 720,3 | 1 829,7 |
| | 21 | 51 423,7 | 19 859,7 |
| Finansiella anläggningstillgångar | | | |
| Fordringar inom Göteborgs kommun | 6,23 | 2 027,0 | 2 038,2 |
| Andelar i intresseföretag | 24 | 107,8 | 117,7 |
| Andra långfristiga värdepappersinnehav | 25 | 54,2 | 57,8 |
| Andra långfristiga fordringar | 6,26 | 214,3 | 24,2 |
| | | 2 403,3 | 2 237,9 |
| Summa anläggningstillgångar | | 54 253,0 | 22 567,7 |
| Omsättningstillgångar | | | |
| Varulager m m | | | |
| Råvaror och förnödenheter | | 449,1 | 226,7 |
| | | 449,1 | 226,7 |
| Kortfristiga fordringar | | | |
| Kundfordringar | | 845,9 | 806,1 |
| Fordringar hos intresseföretag | | 35,4 | 34,0 |
| Fordringar inom Göteborgs kommun | 38 | 523,9 | 488,8 |
| Övriga fordringar | | 395,0 | 402,2 |
| Förutbetalda kostnader och upplupna intäkter | 27 | 960,1 | 1 098,4 |
| | | 2 760,3 | 2 829,5 |
| Kortfristiga placeringar | | | |
| Placeringar inom Göteborgs kommun | | 218,7 | 139,9 |
| | | 218,7 | 139,9 |
| Likvida medel | | | |
| Tillgodohavanden internbank Göteborgs kommun | | 1 222,4 | 2 521,2 |
| Kassa och bank | | 309,8 | 200,9 |
| | | 1 532,3 | 2 722,1 |
| Summa omsättningstillgångar | | 4 960,4 | 5 918,2 |
| SUMMA TILLGÅNGAR | | 59 213,4 | 28 485,9 |

Balansräkningar - koncernen

| <i>Belopp i mkr</i> | <i>Not</i> | <i>2013-12-31</i> | <i>2012-12-31</i> |
|---|------------|-------------------|-------------------|
| EGET KAPITAL, AVSÄTTNINGAR OCH SKULDER | | | |
| <i>Eget kapital</i> | 28 | | |
| Aktiekapital | | 400,0 | 400,0 |
| Bundna reserver | | 4 091,5 | 3 851,7 |
| Fria reserver | | 11 126,8 | 764,2 |
| Årets resultat | | 520,1 | 1 916,3 |
| | | 16 138,4 | 6 932,2 |
| <i>Minoritetsintresse</i> | | 157,5 | 130,3 |
| <i>Avsättningar</i> | | | |
| Avsättningar för pensioner och liknande förpliktelser | 29,36 | 836,6 | 599,6 |
| Avsättningar för uppskjutna skatter | 30 | 3 029,0 | 1 643,6 |
| Övriga avsättningar | 31 | 404,6 | 294,4 |
| | | 4 270,2 | 2 537,5 |
| <i>Långfristiga skulder</i> | | | |
| Skulder till kreditinstitut | 32 | 8 855,3 | 430,9 |
| Skulder inom Göteborgs kommun | 32,38 | 12 132,5 | 9 249,1 |
| Övriga skulder | 33 | 6,1 | 2,8 |
| | | 20 994,0 | 9 682,8 |
| <i>Kortfristiga skulder</i> | | | |
| Skulder till kreditinstitut | | 7 940,8 | 25,0 |
| Förskott från kunder | | 0,2 | 0,5 |
| Leverantörsskulder | | 1 257,3 | 860,2 |
| Skulder till intresseföretag | | 8,9 | 4,2 |
| Skulder inom Göteborgs kommun | 38 | 5 872,6 | 6 825,0 |
| Skatteskulder | | 23,2 | 24,4 |
| Övriga skulder | | 438,8 | 345,1 |
| Upplupna kostnader och förutbetalda intäkter | 34 | 2 111,6 | 1 118,8 |
| | | 17 653,3 | 9 203,1 |
| SUMMA EGET KAPITAL, AVSÄTTNINGAR OCH SKULDER | | 59 213,4 | 28 485,9 |
| POSTER INOM LINJEN | | | |
| Ställda säkerheter | 35 | 5 972,7 | 157,1 |
| Ansvarsförbindelser | 36 | 544,7 | 498,2 |

Kassaflödesanalys - koncernen

| Belopp i mkr | 2013 | 2012 |
|---|------------------|-----------------|
| Den löpande verksamheten | | |
| Rörelseresultat | 671,8 | 977,5 |
| Justeringar för poster som inte ingår i kassaflödet, m.m. * | 2 078,0 | 193,0 |
| | 2 749,8 | 1 170,5 |
| Erlagd ränta | -409,9 | -419,1 |
| Erhållen ränta | 29,0 | 76,8 |
| Betald skatt | -14,0 | -49,8 |
| Kassaflöde från den löpande verksamheten före förändringar av rörelsekapital | 2 354,9 | 778,3 |
| <i>Kassaflöde från förändringar i rörelsekapital</i> | | |
| Ökning (-)/Minskning (+) av varulager | -17,7 | -4,3 |
| Ökning (-)/Minskning (+) av kortfristiga fordringar | 264,7 | -85,9 |
| Ökning (+)/Minskning (-) av kortfristiga skulder | -914,8 | 1 308,8 |
| Kassaflöde från den löpande verksamheten | 1 687,2 | 1 996,9 |
| Investeringsverksamheten | | |
| Förvärv av immateriella anläggningstillgångar | -29,2 | -86,6 |
| Förvärv av materiella anläggningstillgångar | -3 067,7 | -3 171,0 |
| Försäljning av materiella anläggningstillgångar | 221,0 | 98,3 |
| Försäljning av dotterföretag | 640,7 | 1 559,4 |
| Förvärv av dotterföretag | -9 479,0 | -53,6 |
| Förändring koncernstruktur | 108,4 | - |
| Förändring av minoritetsandelar | - | 36,0 |
| Minskning (+) av räntebärande långfristiga fordringar | 7,0 | 4,5 |
| Ökning (-) av räntebärande kortfristiga fordringar | -51,2 | -9,4 |
| Kassaflöde från investeringsverksamheten | -11 650,0 | -1 622,3 |
| Finansieringsverksamheten | | |
| Lämnad utdelning | -3,0 | -3,0 |
| Erhållna aktieägartillskott | 8 707,5 | 23,3 |
| Nyemission | 100,0 | - |
| Minskning (-) av räntebärande långfristiga skulder | -834,6 | -825,2 |
| Ökning (+) av räntebärande långfristiga skulder | 950,0 | 748,3 |
| Minskning (-) av räntebärande kortfristiga skulder | -91,8 | - |
| Ökning (+) av räntebärande kortfristiga skulder | 24,4 | 670,1 |
| Förändring av avsättningar | -0,9 | -1,2 |
| Erhållna statliga stöd avseende materiella anläggningstillgångar | - | 94,0 |
| Kassaflöde från finansieringsverksamheten | 8 851,7 | 706,3 |
| Årets kassaflöde | -1 111,1 | 1 080,9 |
| Likvida medel vid årets början | 2 862,1 | 1 781,2 |
| Likvida medel vid årets slut | 1 751,0 | 2 862,1 |
| * Justeringar för poster som inte ingår i kassaflödet, m.m | | |
| Av- och nedskrivningar av tillgångar | 1 828,5 | 1 257,0 |
| Reavinster/förluster sålda anläggningstillgångar | 108,9 | 21,8 |
| Rearesultat vid avyttring av dotterföretag | -335,6 | -1 350,8 |
| Förändring andelar i intresseföretag | -2,7 | -3,3 |
| Förändring av avsättningar | -188,3 | -141,8 |
| Övriga poster | 667,1 | 410,0 |
| Summa | 2 078,0 | 193,0 |

Resultaträkningar - moderbolaget

| <i>Belopp i mkr</i> | <i>Not</i> | <i>2013</i> | <i>2012</i> |
|--|------------|--------------|----------------|
| Rörelsens kostnader | | | |
| Personalkostnader | 1 | -0,2 | -0,2 |
| Övriga externa kostnader | 4 | -5,4 | -6,7 |
| Rörelseresultat | 38 | -5,7 | -6,9 |
| Resultat från finansiella poster | | | |
| Resultat från andelar i koncernföretag | 8 | 719,2 | 1 526,2 |
| Övriga ränteintäkter och liknande resultatposter | 10 | 0,9 | 0,1 |
| Räntekostnader och liknande resultatposter | 11 | -47,4 | -78,2 |
| Resultat efter finansiella poster | | 667,0 | 1 441,1 |
| Avsättning till periodiseringsfond | | 2,3 | -2,3 |
| Skatt på årets resultat | 12 | -14,0 | -104,5 |
| Årets resultat | | 655,3 | 1 334,3 |

Balansräkningar - moderbolaget

| <i>Belopp i mkr</i> | <i>Not</i> | <i>2013-12-31</i> | <i>2012-12-31</i> |
|--|------------|-------------------|-------------------|
| TILLGÅNGAR | | | |
| Anläggningstillgångar | | | |
| Finansiella anläggningstillgångar | | | |
| Andelar i koncernföretag | 22 | 12 980,0 | 4 071,2 |
| Uppskjuten skattefordran | 30 | 0,2 | - |
| Summa anläggningstillgångar | | 12 980,3 | 4 071,2 |
| Omsättningstillgångar | | | |
| Kortfristiga fordringar | | | |
| Fordringar hos koncernföretag | | 1 258,0 | 1 823,8 |
| | | 1 258,0 | 1 823,8 |
| Kassa och bank | | -2,9 | 1,4 |
| Summa omsättningstillgångar | | 1 255,0 | 1 825,2 |
| SUMMA TILLGÅNGAR | | 14 235,3 | 5 896,4 |

Balansräkningar - moderbolaget

| <i>Belopp i mkr</i> | <i>Not</i> | <i>2013-12-31</i> | <i>2012-12-31</i> |
|---|------------|-------------------|-------------------|
| EGET KAPITAL OCH SKULDER | | | |
| <i>Eget kapital</i> | 28 | | |
| <i>Bundet eget kapital</i> | | | |
| Aktiekapital (400 000 aktier med ett kvotvärde om 1 000 kr) | | 400,0 | 400,0 |
| Reservfond | | 100,0 | 100,0 |
| | | 500,0 | 500,0 |
| <i>Fritt eget kapital</i> | | | |
| Balanserat resultat | | 11 275,1 | 1 293,6 |
| Årets resultat | | 655,3 | 1 334,3 |
| | | 11 930,4 | 2 627,9 |
| | | 12 430,4 | 3 127,9 |
| Obeskattade reserver | | | 2,3 |
| <i>Långfristiga skulder</i> | | | |
| Skulder till kreditinstitut | 32 | 100,0 | – |
| Skulder inom Göteborgs kommun | 32 | 580,6 | 982,1 |
| | | 680,6 | 982,1 |
| <i>Kortfristiga skulder</i> | | | |
| Skatteskulder | | 1,8 | 20,3 |
| Skulder inom Göteborgs kommun | | 1 121,2 | 1 763,2 |
| Övriga skulder | | 1,2 | 0,0 |
| Upplupna kostnader och förutbetalda intäkter | | 0,1 | 0,5 |
| | | 1 124,4 | 1 784,0 |
| SUMMA EGET KAPITAL OCH SKULDER | | 14 235,3 | 5 896,4 |
| POSTER INOM LINJEN | | | |
| Ställda säkerheter | | Inga | Inga |
| Ansvarsförbindelser | | Inga | Inga |

Kassaflödesanalyser - moderbolaget

| <i>Belopp i mkr</i> | 2013 | 2012 |
|---|-----------------|--------------|
| Den löpande verksamheten | | |
| Rörelseresultat | -5,7 | -6,9 |
| Justeringar för poster som inte ingår i kassaflödet, m.m. * | 362,6 | 283,1 |
| | 357,0 | 276,2 |
| Erlagd ränta | -59,4 | -69,1 |
| Erhållen ränta | 0,9 | 0,1 |
| Betald skatt | -18,5 | -16,2 |
| Kassaflöde från den löpande verksamheten före förändringar av rörelsekapital | 280,0 | 191,0 |
| <i>Kassaflöde från förändringar i rörelsekapital</i> | | |
| Ökning(-)/Minskning(+) av kortfristiga fordringar | -174,4 | -15,8 |
| Ökning(+)/Minskning(-) av kortfristiga skulder | -882,7 | -267,3 |
| Kassaflöde från den löpande verksamheten | -777,1 | -92,2 |
| Investeringsverksamheten | | |
| Nyemission | -100,0 | - |
| Förvärv av dotterföretag | -8 680,6 | - |
| Kassaflöde från investeringsverksamheten | -8 780,6 | - |
| Finansieringsverksamheten | | |
| Erhållen utdelning | 1 300,0 | 70,0 |
| Erhållna koncernbidrag | 523,5 | 440,6 |
| Lämnade koncernbidrag | -516,2 | -424,3 |
| Erhållna aktieägartillskott | 8 697,5 | - |
| Lämnade aktieägartillskott | -149,8 | -169,6 |
| Minskning (-) av räntebärande långfristiga skulder | -401,6 | -499,4 |
| Ökning (+) av räntebärande kortfristiga skulder | - | 675,6 |
| Upptagna lån | 100,0 | - |
| Kassaflöde från finansieringsverksamheten | 9 553,4 | 92,9 |
| Årets kassaflöde | -4,3 | 0,6 |
| Likvida medel vid årets början | 1,4 | 0,8 |
| Likvida medel vid årets slut | -2,9 | 1,4 |
| * Justeringar för poster som inte ingår i kassaflödet, m.m | | |
| Av- och nedskrivningar av tillgångar | 362,6 | 281,7 |
| Övrigt | - | 1,4 |
| | 362,6 | 283,1 |

Noter med redovisningsprinciper och bokslutskommentarer

Belopp i mkr om inget annat anges

Allmänna redovisnings- och värderingsprinciper

Årsredovisningen och koncernredovisningen har upprättats enligt Årsredovisningslagen, Bokföringsnämndens allmänna råd och vägledningar och i förekommande fall rekommendationer från Redovisningsrådet (RR 1:00, RR 6:99, RR 7 samt RR 9) samt god redovisningssed i övrigt. Bolaget har valt att inte värdera och redovisa finansiella instrument till verkligt värde i enlighet med Årsredovisningslagen 4:14. Om inte annat anges är principerna i allt väsentligt oförändrade gentemot föregående år.

Koncernredovisning

Koncernredovisningen har upprättats i enlighet med Redovisningsrådets rekommendation RR 1:00. Koncernredovisningen omfattar de företag i vilka moderbolaget direkt eller genom dotterföretag innehar mer än 50% av röstetalet, eller på annat sätt har ett bestämmande inflytande.

Vid redovisning av koncernens rörelseförvärv används förvärvsmetoden. Förvärvsmetoden innebär att dotterföretagens eget kapital vid förvärvet, fastställt som skillnaden mellan tillgångarnas och skuldernas verkliga värden, elimineras i sin helhet. I koncernens eget kapital ingår härigenom endast den del av dotterföretagens egna kapital som tillkommit efter förvärvet tillsammans med moderbolagets eget kapital. Om det koncernmässiga anskaffningsvärdet för aktierna överstiger det i förvärvsanalysen upptagna värdet av företagets netto-tillgångar, redovisas skillnaden som koncernmässig goodwill. I koncernens resultaträkning redovisas minoritetens andel i årets resultat. Minoritetens andel i dotterföretags kapital redovisas i separat post i balansräkningen. Avyttrade dotterföretag inkluderas i koncernresultatet till och med avyttringstidpunkten. Vid förvärv av dotterföretag inkluderas företagets resultat från och med förvärvstidpunkten i koncernresultatet.

Intresseföretagsredovisning

Långsiktiga aktieinnehav i intresseföretag, i vilka koncernen har lägst 20% och högst 50% av rösterna eller på annat sätt har ett betydande inflytande över den driftmässiga och finansiella styrningen, redovisas i koncernredovisningen enligt kapitalandelsmetoden. Enligt denna metod redovisas det bokförda värdet i koncernen på andelar i intresseföretag till anskaffningsvärde vid anskaffningstillfället och därefter justeras värdet med koncernens andel av förändringen i intresseföretags nettotillgångar.

I koncernens resultaträkning redovisas som resultatandelar koncernens andel i intresseföretagets resultat efter finansiella poster. Resultatandelar redovisas i koncernens rörelseresultat, eftersom innehaven uteslutande är rörelsebetingade. Koncernens andel av intresseföretagens redovisade skatter inklusive förändring av uppskjutna skatter ingår i koncernens skattekostnader. Nedskrivningar redovisas vid bestående värdenedgång. I moderbolaget redovisas andelar i intresseföretag enligt anskaffningsvärdemetoden.

Koncernbidrag och aktieägartillskott

Koncernbidrag och aktieägartillskott redovisas enligt ekonomisk innebörd. Skatteeffekten av koncernbidraget redovisas enligt RR 9 Inkomstskatter direkt mot fritt eget kapital. Som en följd av denna redovisning kommer endast den skatt som är hänförlig till resultaträkningens intäkter och kostnader att redovisas i resultaträkningen. Erhållna utdelningsbetingade koncernbidrag från dotterföretag redovisas i posten "Resultat från andelar i koncernföretag". De koncernbidrag som lämnats till alternativt erhållits från dotterföretag för att möjliggöra skattemässiga dispositioner har redovisats som en avgående alternativt tillkommande post i eget kapital. Koncernbidrag samt aktieägartillskott som lämnats till dotterföretag i tillskottssyfte för förlusttäckning har redovisats mot posten "Andelar i koncernföretag". Efter prövning har nedskrivning av posten gjorts med belopp motsvarande förlusttäckningen. Nedskrivningar redovisas i posten "Resultat från andelar i koncernföretag". Erhållna aktieägartillskott redovisas direkt mot fritt eget kapital.

Värderingsprinciper och beskrivning av tillämpade redovisningsprinciper

Tillgångar, avsättningar och skulder har värderats till anskaffningsvärden om inget annat anges nedan.

Intäkter

Intäktsredovisning sker i takt med att väsentliga risker och förmåner som är förknippade med koncernens produkter överförs till köparen. Försäljning av varor redovisas vid leverans av produkter till kunden, i enlighet med försäljningsvillkoren.

Övriga intäkter redovisas enligt följande:

- Hyresintäkter intäktsförs i den period uthyrningen avser
- Realisationsresultat vid försäljning av anläggningstillgångar intäktsförs när risker och förmåner som förknippas med äganderätten har övergått till köparen, normalt på kontraktsdagen
- Ränteintäkter intäktsredovisas i den period de har intjänats

Intäkter redovisas netto efter moms och rabatter. I koncernredovisningen elimineras koncernintern försäljning.

Redovisning av rörelsegrenar

Bokföringsnämndens rekommendation BFN R9 tillämpas vid redovisning av nettoomsättning och rörelseresultat per rörelsegren. Rörelsegrenarna utgörs av de verksamhetsområden som definierats av Göteborgs kommun.

Varulager

Varulagret är värderat och upptaget till det lägsta av anskaffningsvärdet enligt den s k först-in först-ut principen respektive nettoförsäljningsvärdet på balansdagen. Inkuransrisker har därvid beaktats. Förråd och lager utgörs huvudsakligen av material avsett dels för egen verksamhet, dels för uppförande av egna anläggningar samt för reparationer och underhåll. Koncernen Göteborg Energi är av Energimyndigheten skyldigt att hålla ett beredskapslager av olja som klassificeras som varulager.

Utsläppsrätter

Koncernen Göteborg Energi klassificerar erhållna utsläppsrätter som övriga kortfristiga fordringar. Vid tilldelning värderas utsläppsrätterna till verkligt värde. Mellanskillnaden mellan anskaffningsvärdet och verkligt värde redovisas vid tilldelning som förutbetalad intäkt (statligt bidrag) i balansräkningen. Det statliga bidraget intäktsredovisas systematiskt under året i förhållande till prognostiserade koldioxidutsläpp. I takt med att koldioxid släpps ut redovisas en kostnad respektive en skuld för åtagandet att leverera utsläppsrätter. Skulden respektive tillgången värderas på ett enhetligt sätt till det lägsta av anskaffningsvärde och verkligt värde.

Elcertifikat

År 2003 trädde lagen om elcertifikat (2003:13) ikraft som innebär ett kvotssystem för att främja elproduktion av förnyelsbara energikällor. Lagen ålägger elleverantör som sålt el till elanvändare att införskaffa elcertifikat i proportion till levererad energivolym från förnyelsbara energikällor. Om kvotplikten inte fullgörs ska den kvotpliktige betala en kvotpliktsavgift till Energimyndigheten. Inköpta elcertifikat, som finns registrerade hos Energimyndigheten, har värderats till det lägsta av genomsnittligt anskaffningsvärde och nettoförsäljningsvärde på balansdagen. Erhållna och inköpta elcertifikat redovisas som varulager på balansdagen. Värdejusteringar redovisas i resultaträkningen som råvaror och förnödenheter. För försäld energivolym som härrör från förnyelsebar elproduktion har elhandelsföretaget en skyldighet att till Energimyndigheten deklarera elcertifikat motsvarande kvotpliktig levererad volym. Åtagandet på balansdagen har baserats på levererad kvotpliktig volym multiplicerad med ett av företaget uppskattat genomsnittligt anskaffningspris vid tidpunkten för deklaration till Energimyndigheten.

Krafthandelsportfölj

Koncernen (Göteborg Energi Din El AB) är aktiv på energiderivatmarkanden och prissäkrar, inom ramen för bolagets handelspolicy, framtida inköpsflöden i den takt leveransavtal tecknas med kund. Vidare förekommer viss begränsad handel som inte har någon koppling till fysiska affärer. Dessa säkrade framtida inköpsflöden utgör bolagets krafthandelsportfölj. Resultateffekter från krafthandelsportföljen redovisas i samma period som de underliggande avtalen löper ut. Dessa derivatinstrument redovisas inte i balansräkningen. Det verkliga värdet framgår av not 37.

Fordringar

Fordringar har efter individuell värdering upptagits till belopp varmed de beräknas inflyta.

Fordringar och skulder i utländsk valuta

Fordringar och skulder i utländsk valuta har omräknats till balansdagens kurs. Fordringar och skulder i utländsk valuta som valutasäkras värderas till säkrad kurs. Orealiserade vinster och förluster till följd av skillnader mellan anskaffningsvärde och balansdagens värde nettoredovisas i rörelseresultatet. Transaktioner i utländsk valuta omräknas enligt transaktionsdagens avistakurs.

Materiella anläggningstillgångar

Materiella anläggningstillgångar redovisas till anskaffningsvärde minskat med avskrivningar enligt plan och eventuella nedskrivningar. Utgifter för förbättringar av materiella anläggningstillgångars prestanda, utöver ursprunglig nivå, ökar tillgångens redovisade värde och aktiveras med nedlagda utgifter. Utgifter för reparation och underhåll redovisas som kostnader. Avskrivningar enligt plan beräknas med hänsyn till anläggningstillgångens bedömda nyttjandeperiod. Linjär avskrivningsmetod används för samtliga typer av materiella anläggningstillgångar.

| Följande avskrivningssatser tillämpas: | <u>Koncernen</u> |
|--|------------------|
| Byggnader | 1-10% |
| Byggnad på ofri grund | 10% |
| Markanläggningar | 2-10% |
| Förbättringsutgift på annans fastighet | 10-20% |
| Maskiner och andra tekniska anläggningar | 5-33% |
| Inventarier, verktyg och installationer | 4-33% |

Immateriella anläggningstillgångar

Immateriella anläggningstillgångar redovisas till anskaffningsvärde minskat med avskrivningar enligt plan och eventuella nedskrivningar. Avskrivningar enligt plan beräknas med hänsyn till anläggningstillgångens beräknade nyttjandeperiod. Utgifter för forskning belastar resultatet när de uppkommer. Utgifter hänförliga till utvecklingsfasen balanseras som immateriell tillgång om det är sannolikt, med hög grad av tillförlitlighet, att de kommer att resultera i framtida ekonomiska fördelar för koncernen. Linjär avskrivningsmetod används för samtliga typer av immateriella anläggningstillgångar.

Goodwill utgörs av det belopp varmed anskaffningsvärdet överstiger det verkliga värdet på koncernens andel av det förvärvade dotterföretagets nettotillgångar alternativt inkråmet vid förvärvstillfället. Inom Göteborg Energikoncernen redovisas goodwill hänförlig till Falbygdens Energi AB, Ale Energi AB, Lerum Fjärrvärme AB, Sörred Energi AB och Göteborg Energi Din El AB och skrivs av med 10% per år. I samtliga fall betraktas investeringarna som strategiska vilket motiverar den längre avskrivningstiden än 5 år i enlighet med Årsredovisningslagen. Goodwill hänförlig till FordonsGas Sverige AB skrivs av med 20% per år.

| Följande avskrivningssatser tillämpas: | <u>Koncernen</u> |
|--|------------------|
| Balanserade utgifter avseende programvaror | 25-33% |
| Balanserade utgifter avseende utvecklingsarbeten | 14% |
| Ledningsrättigheter | 1% |
| Hyresrättigheter | 5% |
| Goodwill | 10-20% |

Ledningsrättigheter redovisade av Göteborg Energi AB är erhållna på obegränsad tid. Göteborgs Hamn AB och Göteborg Energi AB redovisar hyresrättigheter för berggrum. Berggrummen planeras att utnyttjas för lagring av råolja och kommer då att skrivas av under avtalperioden. Berggrummen kommer kunna nyttjas för uppläggning av förorenade muddermassor i framtiden och kvarstående bokfört värde kommer skrivas av under den period som berggrummen kan utnyttjas för detta ändamål.

Nedskrivningar

Vid varje bokslutstillfälle bedöms om det föreligger någon indikation för nedskrivning av de redovisade värdena för koncernens tillgångar. Om det finns indikationer fastställs en tillgångs återvinningsvärde. Återvinningsvärdet är det högsta av nyttjandevärdet och nettoförsäljningsvärdet. I de fall en tillgångs redovisade värde bedöms överstiga beräknat återvinningsvärde, skrivs tillgången ned till sitt återvinningsvärde.

Avsättningar och ansvarsförbindelser

En avsättning definieras som en skuld vilken är oviss till belopp eller den tidpunkt då den skall regleras. Avsättningar redovisas i balansräkningen när företaget har ett formellt eller informellt åtagande som en följd av en inträffad händelse och det är troligt att ett utflöde av resurser krävs för att reglera åtagandet och en tillförlitlig uppskattning av beloppet kan göras. Åtaganden som inte redovisas som skuld eller avsättning redovisas som ansvarsförbindelse.

Ersättningar till anställda efter avslutad anställning

Ersättningar till anställda efter avslutad anställning redovisas enligt RedR 4. Inom koncernen finns ett flertal pensionsplaner. Till allra största delen är dessa förmånsbestämda. Ett fåtal är avgiftsbestämda. Koncernen redovisar kostnader för såväl avgiftsbestämda som förmånsbestämda planer under den period när de anställda utfört de tjänster avgiften avser. Alla pensionsutfästelser som inte övertagits av försäkringsbolag eller på annat sätt säkerställts genom fondering hos extern part redovisas som avsättningar i balansräkningen. Den årliga förändringen i pensionsåtaganden belastar årets resultat.

Lånekostnader

Lånekostnader belastar resultatet för den period till vilka de hänför sig, utom till den del de inräknas i anskaffningsvärdet av anläggningstillgångar av betydande värde och med en längre projekttid, i regel överstigande ett års projekttid. Vid beräkning av lånekostnad som skall aktiveras, har genomsnittlig finansieringskostnad på lån upptagna i investeringssyfte använts.

Leasing

Finansiella leasingavtal - leasegivare

Det inom GKF-koncernen helägda dotterföretaget Kommunleasing i Göteborg AB bedriver leasingverksamhet inom koncernen Göteborgs kommun. Motparten är främst Göteborgs kommuns nämnder, bolag samt kommunalförbund men även enheter inom Västra Götalandsregionen är kunder. Samtliga engagemang är att betrakta som finansiella leasingengagemang, då de ekonomiska riskerna och förmånerna som är förknippade med ägandet i allt väsentligt är överfört till leasetagaren. I koncernredovisningen redovisas därför leasinginventarierna i enlighet med Redovisningsrådets rekommendation RR 6:99, vilket främst innebär att leasinginventarierna omklassificeras från materiella anläggningstillgångar till finansiella anläggningstillgångar samt att omklassificering sker av ränteintäkter och avskrivningar.

Operationella leasingavtal - leasetagare

Inom GKF-koncernen förekommer att leasingtagare leasar tillgångar från en extern leasinggivare. Samtliga dessa leasingavtal klassificeras som operationella leasingavtal och redovisas i enlighet med Redovisningsrådets rekommendation RR 6:99. Leasingavgifter kostnadsförs linjärt över leasingperioden. Leasingavtalen avser främst fordon, datorer och kopieringsmaskiner.

Inkomstskatter

Redovisade inkomstskatter innefattar skatt som skall betalas eller erhållas avseende aktuellt år, justeringar avseende tidigare års aktuella skatt, förändringar i uppskjuten skatt samt andel i intresseföretags skatt. Värdering av samtliga skatteskulder/skattefordringar sker till nominellt belopp och görs enligt de skatteregler och skattesatser som är beslutade eller som är aviserade och med stor säkerhet kommer att fastställas.

För poster redovisade i resultaträkningen, redovisas även den sammanhängande skatteeffekten i resultaträkningen. Skatteeffekter av poster som redovisas direkt mot eget kapital, redovisas mot eget kapital.

Uppskjuten skatt beräknas enligt balansräkningsmetoden på alla temporära skillnader som uppkommer mellan redovisade och skattemässiga värden på tillgångar och skulder. De temporära skillnaderna har huvudsakligen uppkommit genom skillnader mellan bokföringsmässiga och skattemässiga avskrivningar på anläggningstillgångar, avsättningar och skattemässiga underskott.

Uppskjutna skattefordringar avseende underskottsavdrag eller andra framtida skattemässiga avdrag redovisas i den utsträckning det är sannolikt att avdraget kan avräknas mot framtida överskott.

Kassaflödesanalys

Kassaflödesanalysen upprättas enligt indirekt metod enligt Redovisningsrådets rekommendation RR 7. I likvida medel ingår kassa och bank, kortfristiga placeringar samt tillgodohavande på koncernkonto hos Göteborgs kommun.

Finansiella instrument

Finansiella instrument som redovisas i balansräkningen inkluderar likvida medel, värdepapper, fordringar, rörelseskulder och upplåning.

Långfristiga fordringar och värdepappersinnehav

Fordringar och andra värdepappersinnehav som är avsedda för långsiktigt innehav klassificeras som finansiella anläggningstillgångar och redovisas till anskaffningsvärde på likviddagen. Nedskrivning sker om bestående värdenedgång konstateras. Placering av överskott sker i värdepapper med mycket hög likviditet och lägsta kreditrisk.

Kortfristiga fordringar

Fordringar och banktillgodohavanden inom Göteborgs kommun som är avsedda att omsättas inom ett år klassificeras som kortfristiga fordringar och redovisas till anskaffningsvärde på likviddagen. Reservering för osäkra fordringar sker vid konstaterade behov.

Kortfristiga placeringar

Värdepapper vilka lätt kan omsättas till likvida medel och vilka anskaffats för att avyttras inom nära framtid klassificeras som kortfristiga placeringar och redovisas till det lägsta av anskaffningsvärde och verkligt värde på balansdagen.

Skulder till kreditinstitut

Finansiella skulder redovisas till nominellt värde på likviddagen. Upplupen ränta periodiseras och redovisas i finansnettot.

Finansiella derivatinstrument

Derivatinstrument används primärt i syfte att erhålla en kostnadseffektiv finansiering och för att hantera respektive eliminera koncernens riskexponering för fluktuationer i räntenivåer, valutakurser och råvarupriser. Derivatinstrument redovisas inte i balansräkningen.

Vinster och förluster avseende säkringar redovisas vid samma tidpunkt som vinster och förluster på de poster som säkrats. På balansdagen utestående terminskontrakt, vilka ingåtts för att säkra framtida kommersiella flöden, redovisas i resultatet vid samma tidpunkt som det kommersiella flödet realiserar. För övriga utestående terminskontrakt vilka inte uppfyller kriterierna för säkringsredovisning görs en marknadsvärdering enligt portföljmetoden. Denna påverkar periodens resultat i sin helhet.

Vid värdering av finansiella tillgångar och skulder där det ursprungliga valutaslaget ändrats genom valutaswapavtal beräknas lånebeloppet omräknat till svenska kronor med beaktande av tillswappad valutakurs.

Räntederivat, ränteterminer, ränteswappar, FRA-kontrakt och räntetak används i huvudsak för att justera räntebindningstiden. Upplupen intäktsränta och kostnadsränta, netto, periodiseras och resultatförs över löptiden.

I syfte att utjämna prisvariationer på oljespotmarknaden och elspotmarknaden och därigenom få en jämn utveckling för koncernens energikostnader används oljederivat, elderivat och naturgasderivat. Genom olje- och elderivat prissäkras framtida energiinköp. Vid förfall av derivaten resultatavräknas skillnaden mellan de genomsnittliga spotpriserna under derivatens löptid och derivatens bindingspris. Effekten av derivaten redovisas som kostnad eller intäkt och ger tillsammans med koncernens fysiska energiinköp den faktiska energikostnaden för koncernen.

Statliga stöd

Statliga stöd relaterade till anläggningstillgångar redovisas som en reduktion av tillgångens anskaffningsvärde. Bidrag redovisas som förskott i balansräkningen i det fall villkor som är förknippade med bidraget ännu inte har uppfyllts.

Stöd relaterade till resultatet redovisas som en intäktspost under rubriken övriga rörelseintäkter. Villkor förknippade med i resultaträkningen redovisade statliga bidrag har uppfyllts. Bidrag till utvecklingsprojekt redovisas som övrig rörelseintäkt till det belopp myndigheten utbetalar efter inlämnad rekvisition.

Koncernen erhåller statliga stöd i form av elcertifikat och utsläppsrätter, bidrag från Svenska Kraftnät och Naturvårdsverket, näringsbidrag för finansiering av spårvagnar, bidrag från Tillväxtverket för utvecklingsprojekt samt bidrag från Energimyndigheten för utvecklingsprojekt inom förnyelsebar energi.

Not 1 Antal anställda, fördelning ledande befattningahavare och personalkostnader

Medelantalet anställda

Det finns ingen anställd personal i moderföretaget. Verkställande direktören är anställd inom Göteborgs kommun.

| | 2013 | varav män | 2012 | varav män |
|-----------------------------|--------------|--------------|--------------|--------------|
| <i>Dotterföretag</i> | | | | |
| Totalt i dotterföretag | 4 298 | 63% | 4 699 | 67% |
| Koncernen totalt | 4 298 | 63% | 4 699 | 67% |

Styrelseledamöter, VD, vice VD och andra ledande befattningshavare, antal

| | 2013 | 2012 |
|---|------------|------------|
| <i>Moderbolaget</i> | | |
| Kvinnor: | | |
| Styrelseledamöter | 2 | 2 |
| Andra personer i företagens ledning inkl VD och vice VD | 0 | 0 |
| | 2 | 2 |
| Män: | | |
| Styrelseledamöter | 6 | 6 |
| Andra personer i företagens ledning inkl VD och vice VD | 1 | 1 |
| | 7 | 7 |
| <i>Koncernen (inkl. dotterbolag)</i> | | |
| Kvinnor: | | |
| Styrelseledamöter | 86 | 90 |
| Andra personer i företagens ledning inkl VD och vice VD | 52 | 55 |
| | 138 | 145 |
| Män: | | |
| Styrelseledamöter | 114 | 118 |
| Andra personer i företagens ledning inkl VD och vice VD | 88 | 85 |
| | 202 | 203 |

Löner, andra ersättningar och sociala kostnader

| | <i>Koncernen</i> | | <i>Moderbolaget</i> | |
|------------------------------|------------------|----------------|---------------------|------------|
| | 2013 | 2012 | 2013 | 2012 |
| Löner och andra ersättningar | 1 662,8 | 1 734,2 | 0,2 | 0,2 |
| Sociala kostnader | 673,0 | 720,3 | 0,0 | – |
| Totalt | 2 335,8 | 2 454,5 | 0,2 | 0,2 |
| Varav pensionskostnad 1) | 138,3 | 182,1 | – | – |

1) Av koncernens pensionskostnader avser 8,0 (7,4) styrelse VD och vice VD.

Löner och andra ersättningar fördelade mellan styrelse, VD och vice VD samt övriga anställda

| | <i>Koncernen</i> | | <i>Moderbolaget</i> | |
|---|------------------|----------------|---------------------|------------|
| | 2013 | 2012 | 2013 | 2012 |
| Styrelse VD och vice VD (varav tantiem o.d.) | 29,3 (0) | 26,5 (0) | 0,2 (–) | 0,2 (–) |
| Övriga anställda (varav tantiem o.d.) | 1 633,5 (–) | 1 707,7 (–) | – (–) | – (–) |
| Summa | 1 662,8 | 1 734,2 | 0,2 | 0,2 |

Avtal om avgångsvederlag och pensionsförmåner

För bolagschefer inom Göteborgs kommun finns standardavtal enligt följande:

Samtliga bolagschefer skall omfattas av ITP-planen. Bolagschef har rätt att avgå vid 62 års ålder enligt de förmåner som gäller för kommunala bolagschefer i Göteborgs kommun. För vissa bolagschefer gäller att arbetsgivaren i positiv anda skall pröva begäran om pension från och med 60 år. Mellan 60-62 års ålder utgår pension med 65% av månadslönen. Mellan 62-65 års ålder utgår pension som uppgår till 75% av månadslönen. Bolagschef äger rätt att välja försäkringsgivare och form för pensionssparande.

Till styrelsernas ordförande och ledamöter utgår arvode enligt kommunfullmäktiges beslut.

Avtal om avgångsvederlag har träffats mellan verkställande direktörer och i vissa fall övrig företagsledning på mellan 3 till 24 månadslöner, beroende på ålder vid avgångstillfället. En verkställande direktör har avtal om ömsesidig uppsägningstid om sex månader men vid uppsägning från företagets sida rätt till en engångsersättning motsvarande 30 månadslöner fram till och med 62,5 års ålder, därefter samma antal månader som är kvar till pensionsåldern.

Not 2 Nettoomsättning och rörelseresultat per rörelsegren

| | 2013 | 2012 |
|--|-----------------|-----------------|
| <i>Koncernen</i> | | |
| <i>Nettoomsättning per rörelsegren</i> | | |
| Näringsliv | 706,7 | 851,8 |
| Fritid och kultur | 1 180,2 | 1 179,3 |
| Teknisk försörjning | 6 921,8 | 6 955,9 |
| Trafik | 1 463,5 | 1 671,1 |
| Fastigheter | 706,5 | 659,5 |
| Övrig verksamhet | 541,0 | 579,8 |
| Koncernintern eliminering | -823,5 | -817,1 |
| Summa | 10 696,2 | 11 080,3 |

Rörelseresultat per rörelsegren

| | 2013 | 2012 |
|--|--------------|--------------|
| <i>Koncernen</i> | | |
| <i>Rörelseresultat per rörelsegren</i> | | |
| Näringsliv | 117,9 | 175,7 |
| Fritid och kultur | -209,9 | -154,6 |
| Teknisk försörjning | 603,1 | 713,5 |
| Trafik | 7,1 | 45,2 |
| Fastigheter | 262,0 | 214,6 |
| Övrig verksamhet | -50,6 | 34,7 |
| Koncernintern eliminering | -57,8 | -51,6 |
| Summa | 671,8 | 977,5 |

Bolag i respektive rörelsegren:

Näringsliv: Göteborg Port Holding AB, Business Region Göteborg AB och AB Gothenburg European Office

Fritid och kultur: Liseberg AB, Göteborgs Stadsteater AB, Got Event AB

Teknisk försörjning : Göteborg Energi AB

Trafik: Göteborgs Gatubuss AB, Göteborgs Spårvägar AB

Fastigheter: Higab AB

Övrig verksamhet: Försäkrings AB Göta Lejon, Kommunleasing i Göteborg AB, Göteborgs Stads Upphandlings AB Utveckling Nordost AB och Göteborgs Kommunala Förvaltnings AB

Not 3 Intäkternas fördelning

Koncernen

Koncernens totala intäkter på 11 010,6 (11 504,9) fördelas på följande intäktsslag:

| | 2013 | 2012 |
|---------------------|-------------|-------------|
| Varuförsäljning | 64% | 62% |
| Tjänsteuppdrag | 24% | 29% |
| Hysesintäkter | 11% | 8% |
| Entreprenadkontrakt | 1% | 1% |
| | 100% | 100% |

Not 4 Arvode och kostnadsersättning till revisorer

| | Revisionsuppdrag | | Revisionsverksamhet utöver revisionsuppdraget | |
|--------------------------------|------------------|------------|--|------------------------|
| | 2013 | 2012 | 2013 | 2012 |
| <i>Koncernen</i> | | | | |
| Deloitte AB | 3,6 | 4,5 | 0,7 | 1,8 |
| Lekmannarevision | 0,2 | 0,2 | – | – |
| Göteborgs Stad Stadsrevisionen | 1,2 | 1,4 | – | – |
| Summa | 5,0 | 6,1 | 0,7 | 1,8 |
| <i>Moderbolaget</i> | | | | |
| Deloitte AB | 0,1 | 0,2 | – | – |
| | | | <i>Skatterådgivning</i> | <i>Övriga tjänster</i> |
| | 2013 | 2012 | 2013 | 2012 |
| <i>Koncernen</i> | | | | |
| Deloitte AB | 0,5 | 0,4 | 1,1 | 0,4 |
| Summa | 0,5 | 0,4 | 1,1 | 0,4 |
| <i>Moderbolaget</i> | | | | |
| Deloitte AB | – | 0,2 | – | – |
| Summa | 0,0 | 0,2 | 0,0 | 0,0 |

Med revisionsuppdrag avses granskning av årsredovisningen, koncernredovisningen och bokföringen samt styrelsens och verkställande direktörens förvaltning, övriga arbetsuppgifter som det ankommer på bolagets revisor att utföra samt rådgivning eller annat biträde som föranleds av iakttagelser vid sådan granskning eller genomförandet av sådana arbetsuppgifter. Med revisionsverksamhet utöver revisionsuppdraget avses kvalitetsäkrings-tjänster. Övriga tjänster avser sådant som inte faller under övriga tre kategorier.

Not 5 Leasingavgifter avseende operationell leasing

| | 2013 | 2012 |
|--|-------|-------|
| <i>Koncernen</i> | | |
| <i>Tillgångar som innehas via operationella leasingavtal</i> | | |
| Räkenskapsårets betalda leasingavgifter | 120,6 | 112,5 |
| <i>Avtalade framtida leasingavgifter</i> | | |
| Förfallotidpunkt, inom ett år | 99,6 | 68,7 |
| Förfallotidpunkt, två till fem år | 87,9 | 68,3 |
| Förfallotidpunkt, senare än fem år | 16,9 | 17,5 |

Tillgångar som leasas är huvudsakligen bilar, kopieringsmaskiner samt datorer.

Not 6 Finansiella leasingavtal

| | 2013-12-31 | 2012-12-31 |
|---|----------------|----------------|
| <i>Koncernen</i> | | |
| Fordringar avseende finansiell leasing uppgår totalt till | 1 953,6 | 1 962,3 |
| Av dessa utgör externa fordringar 0,1 (0,6) avseende finansiella leasingavtal och resterade 1 953,5 (1 961,7) utgör interna fordringar avseende finansiella leasingavtal inom koncernen Göteborgs kommun. | | |
| Framtida betalningar avseende finansiella leasingavtal uppgår per år till: | | |
| Förfallotidpunkt, inom ett år | 353,0 | 375,3 |
| Förfallotidpunkt, två till fem år | 874,4 | 854,8 |
| Förfallotidpunkt, senare än fem år | 985,9 | 958,7 |
| Avgår ej intjänade finansiella intäkter | -188,6 | -144,1 |
| Summa | 2 024,7 | 2 044,7 |
| Bruttoinvestering | 3 607,1 | 3 322,7 |
| Nuvärdet av fordringar avseende framtida minimileaseavgifter | 2 125,3 | 2 133,7 |

Not 7 Avskrivningar, nedskrivningar och återföringar av nedskrivningar av materiella och immateriella anläggningstillgångar

| | 2013 | 2012 |
|---|-----------------|-----------------|
| <i>Koncernen</i> | | |
| Balanserade utgifter för utvecklingsarbeten | -66,6 | -67,2 |
| Hyresrätter och liknande rättigheter | -9,3 | -10,1 |
| Goodwill | -25,6 | -25,6 |
| Byggnader och markanläggningar | -338,0 | -298,6 |
| Maskiner och andra tekniska anläggningar | -634,5 | -612,1 |
| Inventarier, verktyg och installationer | -147,7 | -231,6 |
| Summa | -1 221,6 | -1 245,2 |

Not 8 Resultat från andelar i koncernföretag

| | 2013 | 2012 |
|---|--------------|----------------|
| <i>Moderbolaget</i> | | |
| Erhållen utdelning | 667,9 | 1 300,0 |
| Erhållna koncernbidrag | 417,9 | 507,9 |
| Lämnade koncernbidrag | -4,0 | - |
| Nedskrivning av andelar i koncernföretag | -362,6 | -281,7 |
| Summa | 719,2 | 1 526,2 |
| <i>Specifikation av anteciperad utdelning</i> | | |
| Göteborg Energi AB | 95,0 | - |
| Göteborgs Hamn AB | 265,0 | - |
| Göteborg Port Holding AB | - | 1 300,0 |
| Got Event AB | 2,8 | - |
| Liseberg AB | 0,7 | - |
| Förvaltnings AB Framtiden | 304,4 | - |
| | 667,9 | 1 300,0 |
| <i>Specifikation av erhållna koncernbidrag att likställas med utdelning</i> | | |
| Göteborg Energi AB | 163,0 | 221,0 |
| Göteborg Port Holding AB | 100,0 | 125,0 |
| Higab AB | 124,2 | 101,3 |
| Liseberg AB | 30,7 | 57,6 |
| Göteborgs Stads Upphandlings AB | - | 3,0 |
| | 417,9 | 507,9 |
| <i>Specifikation av lämnade koncernbidrag</i> | | |
| Göteborgs Stads Upphandlings AB | -4,0 | - |
| | -4,0 | - |
| <i>Specifikation av nedskrivning av andelar i koncernföretag:</i> | | |
| Business Region Göteborg AB | -33,7 | -32,9 |
| Got Event AB | -175,4 | -136,8 |
| Göteborgs Stadsteater AB | -96,6 | -92,3 |
| Göteborgs Spårvägar AB | -6,7 | - |
| Utveckling Nordost AB | -49,0 | -19,7 |
| AB Gothenburg European Office | -1,3 | - |
| | -362,6 | -281,7 |

**Not 9 Resultat från övriga värdepapper och fordringar
som är anläggningstillgångar**

| | 2013 | 2011 |
|---|--------------|----------------|
| <i>Koncernen</i> | | |
| Ränteintäkter, Göteborgs kommun | 0,3 | 32,5 |
| Ränteintäkter, externt | 0,6 | 2,9 |
| Nedskrivningar | - | -10,6 |
| Realisationsresultat försäljning koncernföretag | 335,6 | 1 350,8 |
| Summa | 336,5 | 1 375,6 |

Not 10 Övriga ränteintäkter och liknande resultatposter

| | 2013 | 2012 |
|---------------------------------|-------------|-------------|
| <i>Koncernen</i> | | |
| Ränteintäkter, Göteborgs kommun | 23,1 | 28,2 |
| Ränteintäkter, externt | 7,5 | 11,2 |
| Summa | 30,6 | 39,4 |
| <i>Moderbolaget</i> | | |
| Ränteintäkter, externt | 0,9 | 0,1 |
| | 0,9 | 0,1 |

Not 11 Räntekostnader och liknande resultatposter

| | 2013 | 2012 |
|----------------------------------|---------------|---------------|
| <i>Koncernen</i> | | |
| Räntekostnader, Göteborgs kommun | -385,8 | -417,0 |
| Räntekostnader, externt | -35,0 | -57,9 |
| Övrigt | -5,7 | -9,1 |
| Summa | -426,6 | -484,0 |

Lånekostnader som har aktiverats i GKF-koncernen under 2013 uppgår till 30,4 (13,8).

| | | |
|----------------------------------|--------------|--------------|
| <i>Moderbolaget</i> | | |
| Räntekostnader, Göteborgs kommun | -46,2 | -77,4 |
| Räntekostnader, externt | -1,2 | - |
| Övrigt | - | -0,8 |
| | -47,4 | -78,2 |

Not 12 Skatter

| | 2013 | 2012 |
|--|--------------|---------------|
| Koncernen | | |
| <i>Skatt på årets resultat</i> | | |
| Aktuell skatt | -6,9 | -44,0 |
| Uppskjuten skatt | -88,0 | 54,7 |
| Andel i intresseföretags skatt | 0,8 | -1,9 |
| Summa | -94,1 | 8,8 |
| <i>Skillnad mellan redovisad skattekostnad/-intäkt och skattekostnad/-intäkt baserad på gällande skattesats:</i> | | |
| Redovisat resultat före skatt | 612,3 | 1 908,5 |
| Skatt enligt gällande skattesats 22,0 (26,3) % | -134,7 | -501,9 |
| Justering av skatt avseende tidigare år | -0,8 | -68,6 |
| Skatteeffekt av ej avdragsgilla kostnader | -39,5 | -71,8 |
| Skatteeffekt av ej skattepliktiga intäkter | 75,5 | 380,3 |
| Skatteeffekt avskrivning på goodwill | -5,6 | -6,7 |
| Skatteeffekt annat verksamhetslands skattesats (Luxemburg) | 6,2 | 2,0 |
| Effekt av ändrad skattesats från 26,3 % till 22% | - | 265,9 |
| Övrigt | 4,9 | 9,7 |
| Summa | -94,1 | 8,8 |
| Moderbolaget | | |
| <i>Skatt på årets resultat</i> | | |
| Aktuell skatt | - | -36,6 |
| Skatteeffekt av koncernbidrag | -14,0 | -49,5 |
| Uppskjuten skatt | - | -18,4 |
| Summa | -14,0 | -104,5 |
| <i>Skillnad mellan redovisad skattekostnad och skattekostnad baserad på gällande skattesats:</i> | | |
| Redovisat resultat före skatt | 669,2 | 1 438,8 |
| Skatt enligt gällande skattesats 22,0 (26,3) % | -147,2 | -378,4 |
| Justering av skatt avseende tidigare år | - | -60,8 |
| Skatteeffekt av ej avdragsgilla kostnader, nedskrivningar | -13,7 | -7,2 |
| - utdelningar | 146,9 | 341,9 |
| Summa | -14,0 | -104,5 |
| <i>Skatt avseende poster redovisade direkt mot eget kapital, moderbolaget</i> | | |
| Skatteeffekt av koncernbidrag | 14,2 | 49,5 |
| | 14,2 | 49,5 |

Not 13 Balanserade utgifter för utvecklingsarbeten

| | 2013-12-31 | 2012-12-31 |
|---|---------------|---------------|
| <i>Koncernen</i> | | |
| <i>Ackumulerade anskaffningsvärden</i> | | |
| Vid årets början | 557,7 | 570,3 |
| Årets aktiveringar | 9,4 | 12,3 |
| Genom förvärv av dotterföretag | 60,0 | – |
| Avyttringar och utrangeringar | – | -69,7 |
| Omklassificeringar | 15,1 | 44,9 |
| | <u>642,2</u> | <u>557,7</u> |
| <i>Ackumulerade avskrivningar enligt plan</i> | | |
| Vid årets början | -321,7 | -318,4 |
| Avyttringar och utrangeringar | – | 63,9 |
| Årets avskrivning enligt plan på anskaffningsvärden | -66,6 | -67,2 |
| Genom förvärv av dotterföretag | -33,6 | – |
| | <u>-421,9</u> | <u>-321,7</u> |
| Planenligt restvärde vid årets slut | 220,3 | 236,0 |

Balanserade utgifter för utvecklingsarbeten avser främst Göteborg Energi AB:s egenutvecklade programvaror. Förvärvade tillgångar avser främst fastighetssystem, intranät och diarie- och ärendehanteringssystem inom Förvaltnings AB Framtiden.

Not 14 Hyresrätter och liknande rättigheter

| | 2013-12-31 | 2012-12-31 |
|---|--------------|--------------|
| <i>Koncernen</i> | | |
| <i>Ackumulerade anskaffningsvärden</i> | | |
| Vid årets början | 119,2 | 158,0 |
| Årets aktiveringar | 7,8 | 4,6 |
| Avyttringar och utrangeringar | – | -83,0 |
| Omklassificeringar | 2,3 | 39,5 |
| | <u>129,3</u> | <u>119,2</u> |
| <i>Ackumulerade avskrivningar enligt plan</i> | | |
| Vid årets början | -23,6 | -17,5 |
| Avyttringar och utrangeringar | – | 4,1 |
| Årets avskrivning enligt plan på anskaffningsvärden | -9,3 | -10,1 |
| | <u>-32,8</u> | <u>-23,6</u> |
| <i>Ackumulerade nedskrivningar</i> | | |
| Vid årets början | -3,8 | -3,8 |
| | <u>-3,8</u> | <u>-3,8</u> |
| Planenligt restvärde vid årets slut | 92,6 | 91,8 |

Avser ledningsrätter och bergrum redovisade av Göteborg Energi AB samt hyresrätt för bergrum redovisad av Göteborgs Hamn AB.

Not 15 Goodwill

| | 2013-12-31 | 2012-12-31 |
|---|-------------|--------------|
| <i>Koncernen</i> | | |
| <i>Ackumulerade anskaffningsvärden</i> | | |
| Vid årets början | 557,3 | 557,3 |
| Försäljning | -240,5 | - |
| | 316,8 | 557,3 |
| <i>Ackumulerade avskrivningar enligt plan</i> | | |
| Vid årets början | -382,0 | -356,4 |
| Årets avskrivning enligt plan på anskaffningsvärden | -25,6 | -25,6 |
| Försäljning | 240,5 | - |
| | -167,1 | -382,0 |
| <i>Ackumulerade nedskrivningar</i> | | |
| Vid årets början | -54,2 | -54,2 |
| | -54,2 | -54,2 |
| Planenligt restvärde vid årets slut | 95,5 | 121,1 |

Koncernens goodwill är främst hänförlig till Göteborg Energi AB:s förvärv av Göteborg Energi Din El AB, Ale Energi AB och Sörred Energi AB. Försäljning avser Göteborg Energi AB:s avyttring av Falbygden Energi AB.

**Not 16 Pågående nyanläggningar och förskott
avseende immateriella anläggningstillgångar**

| | 2013-12-31 | 2012-12-31 |
|--|-------------|-------------|
| <i>Koncernen</i> | | |
| <i>Ackumulerade anskaffningsvärden</i> | | |
| Vid årets början | 21,3 | 24,6 |
| Årets aktiveringar | 12,0 | 80,7 |
| Genom förvärv av dotterföretag | 6,1 | - |
| Avyttringar och utraneringar | -21,8 | -0,9 |
| Omklassificeringar | - | -83,1 |
| Planenligt restvärde vid årets slut | 17,6 | 21,3 |

Årets aktivering utgörs främst av nytt faktureringsystem, personaladministrationssystem, mätvärdeshanterings- och nätinformationssystem i Göteborg Energi AB. Omklassificering har skett mellan pågående nyanläggningar och förskott avseende immateriella anläggningstillgångar till balanserade utgifter för utvecklingsarbeten.

Not 17 Byggnader, mark och markanläggningar

| | 2013-12-31 | 2012-12-31 |
|---|-----------------|----------------|
| <i>Koncernen</i> | | |
| <i>Ackumulerade anskaffningsvärden</i> | | |
| Vid årets början | 10 627,0 | 10 146,4 |
| Årets aktiveringar | 262,4 | 205,2 |
| Genom förvärv av dotterföretag | 39 484,5 | – |
| Avyttringar och utrangeringar | -45,8 | -70,2 |
| Omklassificeringar | 762,0 | 345,5 |
| | 51 090,1 | 10 627,0 |
| <i>Ackumulerade avskrivningar enligt plan</i> | | |
| Vid årets början | -3 003,9 | -2 728,7 |
| Avyttringar och utrangeringar | 15,5 | 13,0 |
| Omklassificeringar | 30,4 | -1,1 |
| Årets avskrivning enligt plan på anskaffningsvärden | -311,2 | -287,1 |
| Genom förvärv av dotterföretag | -13 072,8 | – |
| | -16 342,0 | -3 003,9 |
| <i>Ackumulerade uppskrivningar</i> | | |
| Genom förvärv av dotterföretag | 3 514,3 | – |
| | 3 514,3 | – |
| <i>Ackumulerade nedskrivningar</i> | | |
| Vid årets början | -507,7 | -424,5 |
| Avyttringar och utrangeringar | 29,7 | 20,2 |
| Omklassificeringar | -107,5 | -91,8 |
| Periodens återföring av nedskrivningar | – | 1,2 |
| Genom förvärv av dotterföretag | -665,3 | – |
| Årets nedskrivningar | -26,6 | -12,7 |
| | -1 277,5 | -507,7 |
| Planenligt restvärde vid årets slut | 36 984,9 | 7 115,4 |

Årets aktiveringar är består till stor del av Liseberg ABs nybyggnadsprojekt. Årets omklassificeringar avser främst Higab AB, Liseberg AB och Göteborg Energi AB, som under året har färdigställt pågående projekt. Förvärv av dotterföretag avser byggnader, mark och markanläggningar inom Förvaltnings AB Framtiden och Älvstranden Utveckling AB.

Not 18 Maskiner och andra tekniska anläggningar

| | 2013-12-31 | 2012-12-31 |
|---|-----------------|-----------------|
| <i>Koncernen</i> | | |
| <i>Akkumulerade anskaffningsvärden</i> | | |
| Vid årets början | 16 577,0 | 16 617,3 |
| Årets aktiveringar | 104,3 | 132,0 |
| Genom förvärv av dotterföretag | 328,4 | — |
| Avyttringar och utrangeringar | -82,8 | -911,2 |
| Omklassificeringar | 611,6 | 738,9 |
| | <u>17 538,4</u> | <u>16 577,0</u> |
| <i>Akkumulerade avskrivningar enligt plan</i> | | |
| Vid årets början | -6 862,4 | -6 978,0 |
| Avyttringar och utrangeringar | 42,7 | 674,3 |
| Omklassificeringar | 325,9 | -2,0 |
| Årets avskrivning enligt plan på anskaffningsvärden | -602,3 | -556,7 |
| Genom förvärv av dotterföretag | -205,5 | — |
| | <u>-7 301,6</u> | <u>-6 862,4</u> |
| <i>Akkumulerade uppskrivningar</i> | | |
| Vid årets början | 1,6 | 4,1 |
| Årets avskrivning enligt plan på uppskrivet belopp | -1,6 | -2,5 |
| | <u>0,0</u> | <u>1,6</u> |
| <i>Akkumulerade nedskrivningar</i> | | |
| Vid årets början | -282,0 | -237,4 |
| Avyttringar och utrangeringar | 1,3 | 8,0 |
| Omklassificeringar | 8,5 | 0,3 |
| Årets nedskrivningar | -30,6 | -52,9 |
| | <u>-302,9</u> | <u>-282,0</u> |
| Planenligt restvärde vid årets slut | 9 934,0 | 9 434,3 |

Omklassificeringar avser Göteborg Energikoncernens färdigställande av pågående nyanläggningar.
Årets nedskrivningar avser nedskrivning av biogasanläggningar inom Göteborg Energikoncernen.

Not 19 Inventarier, verktyg och installationer

| | 2013-12-31 | 2012-12-31 |
|---|-----------------|-----------------|
| <i>Koncernen</i> | | |
| <i>Ackumulerade anskaffningsvärden</i> | | |
| Vid årets början | 3 481,8 | 3 385,4 |
| Årets aktiveringar | 233,0 | 352,1 |
| Genom förvärv av dotterföretag | 709,0 | – |
| Avyttringar och utranteringar | -533,6 | -709,0 |
| Omklassificeringar | 162,9 | 453,2 |
| | <u>4 053,1</u> | <u>3 481,8</u> |
| <i>Ackumulerade avskrivningar enligt plan</i> | | |
| Vid årets början | -1 819,2 | -1 785,3 |
| Avyttringar och utranteringar | 340,9 | 584,6 |
| Omklassificeringar | -56,1 | -346,5 |
| Årets avskrivning enligt plan på anskaffningsvärden | -242,4 | -272,0 |
| Genom förvärv av dotterföretag | -404,2 | – |
| | <u>-2 181,1</u> | <u>-1 819,2</u> |
| <i>Ackumulerade nedskrivningar</i> | | |
| Vid årets början | -182,4 | -222,8 |
| Omklassificeringar | – | 0,1 |
| Årets nedskrivningar | -18,4 | -2,5 |
| Årets återföring av nedskrivningar | 113,1 | 42,9 |
| | <u>-87,6</u> | <u>-182,4</u> |
| Planenligt restvärde vid årets slut | 1 784,4 | 1 480,2 |

Årets aktiveringar utgörs av främst av införskaffning av fordon av Göteborgs Gatu AB och inventarier i Liseberg AB. Omklassificeringarna utgörs främst av aktiveringar av pågående nyanläggningar i Kommunleasing i Göteborg AB. Årets återföring av nedskrivningar avser sålda bussar i Kommunleasing i Göteborg AB.

Not 20 Pågående nyanläggningar och förskott avseende materiella anläggningstillgångar

| | 2013-12-31 | 2012-12-31 |
|--|----------------|----------------|
| <i>Koncernen</i> | | |
| <i>Ackumulerade anskaffningsvärden</i> | | |
| Vid årets början | 1 829,7 | 1 247,4 |
| Årets aktiveringar | 2 134,1 | 2 062,1 |
| Genom förvärv av dotterföretag | 886,1 | – |
| Omklassificeringar | -2 129,5 | -1 479,8 |
| Planenligt restvärde vid årets slut | 2 720,3 | 1 829,7 |

Årets aktiveringar är främst hänförliga till Göteborg Energi AB, Kommunleasing i Göteborg AB samt Higab ABs pågående nyanläggningar. Omklassificeringar avser omklassificering till färdigställda anläggningstillgångar i Göteborg Energi AB, Kommunleasing i Göteborg AB och Higab AB.

Not 21 Ackumulerade aktiverade lånekostnader immateriella och materiella anläggningstillgångar

| | 2013-12-31 | 2012-12-31 |
|--|--------------|--------------|
| <i>Koncernen</i> | | |
| Inventarier, verktyg och installationer | 4,6 | 3,5 |
| Maskiner och andra tekniska anläggningar | 79,3 | 62,1 |
| Byggnader, mark och markanläggningar | 243,0 | 67,2 |
| Summa | 326,9 | 132,8 |

Räntesats vid fastställande av belopp för lånekostnader som aktiverats uppgår till 4% (4%).

Not 22 Andelar i koncernföretag

| | 2013-12-31 | 2012-12-31 |
|--|-----------------|----------------|
| <i>Moderbolag</i> | | |
| <i>Ackumulerade anskaffningsvärden</i> | | |
| Vid årets början | 6 617,7 | 6 236,1 |
| Förvärv | 8 680,6 | – |
| Förändring koncernstruktur | – | -1,2 |
| Lämnade aktieägartillskott/koncernbidrag | 490,9 | 382,9 |
| Nyemission | 100,0 | – |
| | 15 889,2 | 6 617,7 |
| <i>Ackumulerade nedskrivningar</i> | | |
| Vid årets början | -2 546,5 | -2 264,8 |
| Årets nedskrivningar | -362,6 | -281,7 |
| | -2 909,2 | -2 546,5 |
| Summa | 12 980,0 | 4 071,2 |
| <i>Specifikation förvärv av dotterföretag</i> | | |
| Förvaltnings AB Framtiden | 8 671,7 | – |
| Göteborg & Co Kommunintressent AB | 8,9 | – |
| | 8 680,6 | – |
| <i>Specifikation av lämnade aktieägartillskott / koncernbidrag</i> | | |
| Business Region Göteborg AB | 33,5 | 32,9 |
| Got Event AB | 179,5 | 129,1 |
| Göteborgs Stadsteater AB | 99,2 | 92,3 |
| Göteborg Port Holding AB | 64,0 | 20,0 |
| Higab AB | 78,6 | 59,3 |
| Göteborgs Spårvägar AB | 17,5 | 11,5 |
| Liseberg AB | 18,6 | 37,8 |
| | 490,9 | 382,9 |
| <i>Specifikation av årets nyemissioner</i> | | |
| Försäkrings AB Göta Lejon | 100,0 | – |
| | 100,0 | – |
| <i>Specifikation av årets nedskrivningar</i> | | |
| Business Region Göteborg AB | -33,7 | -32,9 |
| Got Event AB | -175,4 | -136,8 |
| Göteborgs Stadsteater AB | -96,6 | -92,3 |
| Utveckling Nordost AB | -49,0 | -19,7 |
| Göteborgs Spårvägar AB | -6,7 | – |
| AB Gothenburg European Office | -1,3 | – |
| | -362,6 | -281,7 |

Specifikation av moderbolagets och koncernens innehav av andelar i koncernföretag

| Dotterföretag / Org nr / Säte | Antal andelar | Andel i % 1) | Bokfört värde | | |
|--|------------------|-----------------|------------------|---------|---------|
| | | | 2013 | 2012 | |
| Göteborg Energi AB, 556362-6794, Göteborg | 2) | 400 | 100,0 | 1 688,7 | 1 688,7 |
| <i>Göteborg Energi Nät AB, 556379-2729, Göteborg</i> | | | 100,0 | | |
| <i>Partille Energi AB, 556478-1440, Partille</i> | 3) | | 50,0 | | |
| <i>Partille Energi Nät AB, 556528-5698, Partille</i> | | | 100,0 | | |
| <i>Ale Energi AB, 556588-8111, Göteborg</i> | | | 91,0 | | |
| <i>Ale Fjärrvärme AB, 556014-0978, Ale</i> | | | 100,0 | | |
| <i>Fjärrvärme i Frölunda AB, 556370-7008, Göteborg</i> | | | 100,0 | | |
| <i>Rya Nabbe Depå AB, 556459-5113, Göteborg</i> | | | 100,0 | | |
| <i>Göteborg Energi Gothnet AB, 556406-4748, Göteborg</i> | | | 100,0 | | |
| <i>Göteborg Energi Gasnät AB, 556029-2202, Göteborg</i> | | | 100,0 | | |
| <i>Göteborg Energi Din El AB, 556418-8240, Göteborg</i> | | | 100,0 | | |
| <i>Sörred Energi AB, 556618-8651, Göteborg</i> | | | 100,0 | | |
| <i>GoBiGas AB, 556778-3701, Göteborg</i> | | | 100,0 | | |
| <i>Västenergi AB, 556418-8240, Göteborg</i> | | | 100,0 | | |
| <i>Lidköping Biogas AB, 556801-7577, Göteborg</i> | | | 95,0 | | |
| <i>Sävsjö Biogas AB, 556695-9705, Göteborg</i> | | | 90,5 | | |
| <i>Skövde Biogas AB, 556878-1560, Göteborg</i> | | | 51,0 | | |
| <i>Göteborg Energi Backa AB, 556550-2043, Göteborg</i> | | | 100,0 | | |
| Göteborgs Spårvägar AB, 556353-3412, Göteborg | 4) | 1 500 | 100,0 | 384,5 | 373,7 |
| <i>GS Buss AB, 556771-4380, Göteborg</i> | | | 100,0 | | |
| <i>GS Trafikantservice AB, 556771-2251, Göteborg</i> | | | 100,0 | | |
| Higab AB, 556104-8587, Göteborg | 5) | 98 000 | 100,0 | 783,3 | 704,7 |
| <i>Älvstranden Utveckling AB, 556659-7117, Göteborg</i> | 6) | | 100,0 | | |
| <i>-Norra Älvstranden Utveckling AB, 556001-3574, Göteborg</i> | | | 100,0 | | |
| <i>-Södra Älvstranden Utveckling AB, 556658-6805, Göteborg</i> | | | 100,0 | | |
| <i>Fastighets AB Rantorget, 556772-3654, Göteborg</i> | | | 100,0 | | |
| Liseberg AB, 556023-6811, Göteborg | | 419 998 | 100,0 | 623,8 | 605,2 |
| <i>Hotell Liseberg Heden AB, 556050-2501, Göteborg</i> | | | 100,0 | | |
| <i>Liseberg Gäst AB, 556422-0845, Göteborg</i> | | | 100,0 | | |
| <i>Lisebergs Restaurant AB, 556058-2081, Göteborg</i> | | | 100,0 | | |
| <i>AB Liseberg Skår 40:17, 556909-9731, Göteborg</i> | | | 100,0 | | |
| Göteborgs Gatu AB, 556315-4862, Göteborg | | 21 800 | 100,0 | 16,0 | 16,0 |
| Försäkrings AB Göta Lejon, 516401-8185, Göteborg | | 450 | 100,0 | 156,0 | 56,0 |
| <i>Göta Re SA, RC Luxembourg B46444, Luxemburg</i> | 7) | | 100,0 | | |
| Göteborgs Stads Upphandlings AB, 556070-5054, Göteborg | | 50 000 | 100,0 | 9,7 | 9,7 |
| Got Event AB, 556015-9823, Göteborg | | 15 000 | 100,0 | 33,4 | 29,2 |
| <i>Gamla Ullevi AB, 556778-9341, Göteborg</i> | | | 90,1 | | |
| Business Region Göteborg AB, 556439-5878, Göteborg | | 100 | 100,0 | 51,5 | 51,7 |
| Kommunleasing i Göteborg AB, 556442-1716, Göteborg | | 30 | 100,0 | 165,0 | 165,0 |
| Utveckling Nordost AB, 556011-8670, Göteborg | | 5 000 | 100,0 | 7,2 | 56,2 |
| Göteborgs Stadsteater AB, 556016-7875, Göteborg | | 79 941 | 99,9 | 21,6 | 19,0 |
| Göteborg Port Holding AB, 556128-8746, Göteborg | | 100 000 | 100,0 | 355,9 | 291,9 |
| <i>Göteborg Port Operation AB, 556692-0764, Göteborg</i> | | | 100,0 | | |
| <i>Göteborgs Hamn AB, 556008-2553, Göteborg</i> | | | 100,0 | | |
| <i>Göteborgs Stuveri AB, 556284-3614, Göteborg</i> | | | 100,0 | | |
| <i>Scanport Insurance Ltd, Guernsey</i> | | | 100,0 | | |
| <i>Scandinavian Distripoint AB, 556206-1654, Göteborg</i> | | | 100,0 | | |
| Indirekt ägda: | | | | | |
| <i>Arendal Holding AB, 556711-0365, Göteborg</i> | | | 100,0 | | |
| Fastighets AB Göta Lejon, 556019-5306, Göteborg | | 1 000 | 100,0 | 0,1 | 0,1 |
| Förvaltnings AB Bältesspännaren, 556359-0529, Göteborg | | 1 000 | 100,0 | 0,1 | 0,1 |

Göteborgs Kommunala Förvaltnings AB unä till Göteborgs Stadshus AB
Org nr 556537-0888

| | | | | | |
|---|----|---------|-------|-----------------|----------------|
| AB Gothenburg European Office, 556131-3114, Göteborg | 8) | 34 010 | 100,0 | 2,7 | 4,0 |
| Förvaltnings AB Framtiden, 556012-6012, Göteborg | | 100 000 | 100,0 | 8 671,7 | – |
| <i>Bostads AB Poseidon, 556120-3398, Göteborg</i> | | | 100,0 | | |
| <i>Göteborgs stads bostadsaktiebolag, 556046-8562, Göteborg</i> | | | 100,0 | | |
| <i>Familjebostäder i Göteborg AB, 556114-3941, Göteborg</i> | | | 100,0 | | |
| <i>Gårdstensbostäder, 556536-0277, Göteborg</i> | | | 100,0 | | |
| <i>Göteborgs Egnahems AB, 556095-3829, Göteborg</i> | | | 100,0 | | |
| <i>-Bygga Hem i Göteborg AB, 556643-7934, Göteborg</i> | | | | | |
| <i>Göteborgs Stads Parkerings AB, 556119-4878, Göteborg</i> | | | 100,0 | | |
| <i>Idrotts- och Kulturcentrum Scandinavium i Göteborg AB, 556125-8616, Göteborg</i> | | | 91,8 | | |
| <i>Förvaltnings AB GöteborgsLokaler, 556082-4897, Göteborg</i> | | | 100,0 | | |
| <i>Rysåsen Fastighets AB, 556711-1520, Göteborg</i> | | | 100,0 | | |
| <i>Framtiden Housing Finance No. 6 AB (publ), Göteborg</i> | | | 100,0 | | |
| <i>Störningsjouren i Göteborg AB, 556657-1443, Göteborg</i> | | | 100,0 | | |
| Göteborg & Co Kommunintressent AB, 556427-8751, Göteborg | | 1 000 | 100,0 | 8,9 | – |
| <i>Göteborg & Co Träffpunkt AB, 556428-0369, Göteborg</i> | 9) | | 50,0 | | |
| Summa | | | | 12 980,0 | 4 071,2 |

1) Ägarandelen av kapitalet avses, vilken även överensstämmer med andelen av rösterna för totalt antal aktier.

2) Göteborg Energi AB har per 2013-12-18 avyttrat Falbygden Energi AB, 556014-6663.

3) Moderbolaget har genom avtal ett bestämmande inflytande.

4) GS Spårvagn AB, 556772-3902, har 2013-12-30 fusionerats med moderbolaget GS Spårvägar AB.

5) Dotterbolaget Fastighets AB Parkgatan, 556713-9562 har under året avyttrats.

6) Älvstranden Utveckling AB förvärvades 2013-12-30 från Göteborgs stad.

7) Moderbolagets ägarandel utgör 99,9%, koncernens totala ägarandel utgör 100% för totalt antal aktier.

8) AB Kärra Centrum har under året namnändrats till AB Gothenburg European Office

9) Moderbolaget har genom avtal bestämmande inflytande.

Koncernbidrag och aktieägartillskott som GKF AB erhållit/lämnat år 2013 (2012) (mkr):

| Bolag | Erhållet aktie- ägartillskott från | Lämnat aktie- ägartillskott till | Erhållet koncern- bidrag från | Lämnat koncern- bidrag till |
|---------------------------------|---|---|--|--|
| Göteborg Energi AB | – | – | 163,0 (221,0) | – |
| Göteborg Port Holding AB | – | 64,0 (20,0) | 100,0 (125,0) | – |
| Higab AB | – | 78,6 (59,3) | 124,2 (101,3) | – |
| Liseberg AB | – | 18,6 (37,8) | 30,7 (57,6) | – |
| Göteborgs Stads Upphandlings AB | – | – | – (3,0) | 4,0 (-) |
| Göteborgs Spårvägar AB | – | 17,5 (11,5) | 22,5 (15,6) | – |
| Got Event AB | – | – | – | 179,5 (129,1) |
| Business Region Göteborg AB | – | – | – | 33,5 (32,9) |
| Göteborgs Stadsteater AB | – | – | – | 99,2 (92,3) |
| Kommunleasing i Göteborg AB | – | – (-) | – | 87,0 (204,0) |
| Göteborgs stad | 8 697,5 (-) | – | – | – |
| Summa | 8 697,5 (-) | 178,7 (128,6) | 440,4 (523,5) | 403,2 (458,3) |

Not 23 Fordringar inom Göteborgs kommun

| | <i>2013-12-31</i> | <i>2012-12-31</i> |
|--|-------------------|-------------------|
| <i>Akkumulerade anskaffningsvärden</i> | | |
| Vid årets början | 2 038,2 | 1 668,0 |
| Tillkommande fordringar | – | 370,2 |
| Reglerade fordringar | – | 0,0 |
| Omklassificeringar | -11,2 | – |
| Summa | 2 027,0 | 2 038,2 |

Fordringar inom Göteborgs kommun avser främst fordringar avseende finansiella leasingavtal om 1 953,5 (1 961,7).

Not 24 Andelar i intresseföretag

Specifikation av koncernens innehav av andelar i intresseföretag

| <i>Intresseföretag / org nr, säte</i> | <i>Kapitalandel % / röstandel % 1)</i> | <i>2013-12-31</i> | <i>2012-12-31</i> |
|---|--|-------------------|-------------------|
| Göteborg Energi AB | | | |
| Alingsås Energi AB, 556499-0413, Alingsås | 2) | 25% | 8,0 |
| FordonsGas Sverige AB, 556578-0540, Göteborg | | 50% | 41,3 |
| Lerum Fjärrvärme AB, 556527-7638, Lerum | | 49% | 48,1 |
| Västanvind Vindkraftskooperativ ek förening, 769621-9141, Göteborg | | 49% | 16,0 |
| Förvalnings AB Framtiden | | | |
| Boplats Göteborg AB, 556467-7390, Göteborg | | 30% | — |
| Göteborg & Co Kommunintressent AB, Göteborg | | | |
| Göteborg & Co Träffpunkt AB, 556428-0369, Göteborg | 3) | — | 4,3 |
| Summa | | 107,8 | 117,7 |

Specifikation av andelar i intresseföretags resultat:

| | | | |
|---|----|------------|------------|
| Göteborg Energi AB | | | |
| Alingsås Energi AB, 556499-0413, Alingsås | 2) | — | 1,0 |
| FordonsGas Sverige AB, 556578-0540, Göteborg | | 1,0 | 2,0 |
| Lerum Fjärrvärme AB, 556527-7638, Lerum | | 2,2 | 2,2 |
| Förvalnings AB Framtiden | | | |
| Boplats Göteborg AB, 556467-7390, Göteborg | | — | — |
| Göteborg & Co Kommunintressent AB, Göteborg | | | |
| Göteborg & Co Träffpunkt AB, 556428-0369, Göteborg | 3) | — | -1,4 |
| Business Region Göteborg AB, 556439-5878, Göteborg | | | |
| Lindholmen Science Park AB, 556568-6366, Göteborg | | -0,5 | -0,5 |
| | | 2,7 | 3,3 |

1) Ägarandelen av kapitalet avses, vilken även överensstämmer med andelen av rösterna för totalt antal aktier.

2) Intressebolaget Alingsås Energi AB, 556499-0413 har avyttrats under året.

3) Göteborgs Stadshus AB förvärvade 2013-12-30 ytterligare 55% i Göteborg & Co Kommunintressent AB, varför bolaget nu klassificeras som dotterföretag se not 22.

Not 25 Andra långfristiga värdepappersinnehav

| | 2013-12-31 | 2012-12-31 |
|------------------------------------|-------------|-------------|
| <i>Koncernen</i> | | |
| Vid årets början | 57,9 | 113,4 |
| Genom förvärv av dotterföretag | 2,1 | – |
| Tillkommande tillgångar | 0,5 | 33,6 |
| Avgående tillgångar | -6,2 | -88,9 |
| Omklassificeringar | 0,0 | -0,3 |
| | <u>54,2</u> | <u>57,9</u> |
| <i>Akkumulerade nedskrivningar</i> | | |
| Vid årets början | -0,1 | -0,1 |
| Omklassificering | 0,1 | – |
| | <u>–</u> | <u>-0,1</u> |
| Summa | 54,2 | 57,8 |

| <i>Specifikation av värdepapper</i> | <i>Koncernen 2013</i> | | <i>Koncernen 2012</i> | |
|-------------------------------------|----------------------------------|----------------------|----------------------------------|----------------------|
| | <i>Marknadsvärde eller motsv</i> | <i>Bokfört värde</i> | <i>Marknadsvärde eller motsv</i> | <i>Bokfört värde</i> |
| Noterade andelar | 28,2 | 28,2 | 34,3 | 34,3 |
| Ej noterade andelar | – | 26,0 | – | 23,5 |
| Summa | 28,2 | 54,2 | 34,3 | 57,8 |

Långfristiga värdepappersinnehav utgörs av värdepapper med hög kreditvärdighet och i enlighet med fastställda limiter. Placeringarna görs i syfte att innehas till förfall. Nedskrivning görs om bestående värdenedgång konstateras. Innehavet av noterade andelar utgörs av Göteborgs Hamn ABs innehav i Scanport Insurance Ltd. Ej noterade andelar avser Göteborg Energi ABs innehav i Lerum Energi AB.

Not 26 Andra långfristiga fordringar

| | 2013-12-31 | 2012-12-31 |
|--------------------------------|--------------|-------------|
| <i>Koncernen</i> | | |
| Vid årets början | 24,2 | 49,5 |
| Genom förvärv av dotterföretag | 197,5 | – |
| Reglerade fordringar | -5,5 | -20,4 |
| Omklassificeringar | -1,9 | -5,0 |
| Summa | 214,3 | 24,2 |

Not 27 Förutbetalda kostnader och upplupna intäkter

2013-12-31

2012-12-31

Koncernen

| | | |
|--|--------------|----------------|
| Förutbetalda energiskatter | 52,6 | 77,2 |
| Förutbetalda kostnader avseende försäkringspremier | 12,1 | 10,7 |
| Förutbetalda hyreskostnader | 39,8 | 12,1 |
| Förutbetalda räntekostnader | – | 6,4 |
| Förutbetalda kostnader avseende kommissioner/provisioner | – | 1,0 |
| Övriga förutbetalda kostnader | 162,3 | 47,5 |
| Upplupna intäkter avseende energi- och nätavgifter | 580,8 | 778,9 |
| Upplupna intäkter avseende servicekontrakt | 11,2 | 39,3 |
| Upplupna skadeersättningar | 6,7 | 44,6 |
| Upplupna provisionsintäkter | 11,2 | 9,7 |
| Upplupna hyresintäkter | 10,5 | 2,5 |
| Upplupna ränteintäkter | – | 0,2 |
| Upplupna intäkter ej fakturerade projekt | 3,9 | – |
| Övriga upplupna intäkter | 68,8 | 68,3 |
| Summa | 960,1 | 1 098,4 |

Not 28 Eget kapital

| | <i>Aktie- kapital</i> | <i>Bundna reserver</i> | <i>Fria reserver</i> | <i>Summa eget kapital</i> |
|--|---------------------------|----------------------------|--------------------------|-------------------------------|
| Koncernen | | | | |
| Ingående balans 2012-01-01 | 400,0 | 3 239,9 | 1 307,4 | 4 947,3 |
| Effekt justering föregående år 1) | | | 56,0 | 56,0 |
| Förändring redovisningsprincip 2) | | | -19,7 | -19,7 |
| Förskjutning mellan bundna och fria reserve 3) | | 611,8 | -579,5 | 32,3 |
| Årets resultat | | | 1 916,3 | 1 916,3 |
| Utgående balans 2012-12-31 | 400,0 | 3 851,7 | 2 680,5 | 6 932,2 |
| Ingående balans 2013-01-01 | 400,0 | 3 851,7 | 2 680,5 | 6 932,2 |
| Förändring koncernstruktur | | -3,5 | -8,1 | -11,5 |
| Förskjutning mellan bundna och fria reserver | | 243,2 | -243,2 | - |
| Aktieägartillskott | | | 8 697,5 | 8 697,5 |
| Årets resultat | | | 520,1 | 520,1 |
| Utgående balans 2013-12-31 | 400,0 | 4 091,5 | 11 646,9 | 16 138,3 |

I bundna reserver ingår uppskrivningsfond med 0,0 Mkr (1,6), reservfond med 96,8 (100,1), kapitalandelsfond med 21,1 (31,3) samt övriga bundna reserver med 3 973,6 Mkr (3 718,7) till största delen bestående av eget kapitalandel av obeskattade reserver. Fria reserver består av balanserade vinstmedel.

- 1) Ingående balanser har justerats 2012 avseende tidigare års överlåtelse och förvärv av bergrum och arrenderättigheter inom Göteborg Energi AB.
- 2) Förändring av redovisningsprincip 2012 avser redovisning av avsättningar för försäkringstekniska åtaganden inom Göteborgs Hamn AB-koncernen.
- 3) Netto förskjutning 2012 mellan bundna och fria reserver beror på förändring i skattesats från 26,3% till 22%.

| | <i>Aktie- kapital</i> | <i>Reserv- fond</i> | <i>Fritt eget kapital</i> | <i>Summa eget kapital</i> |
|-----------------------------------|---------------------------|-------------------------|-------------------------------|-------------------------------|
| Moderbolaget | | | | |
| Utgående balans 2012-12-31 | 400,0 | 100,0 | 2 627,9 | 3 127,9 |
| Ingående balans 2013-01-01 | 400,0 | 100,0 | 2 627,9 | 3 127,9 |
| Koncernbidrag 1) | | | -64,5 | -64,5 |
| Skatteeffekt på koncernbidrag | | | 14,2 | 14,2 |
| Aktieägartillskott | | | 8 697,5 | 8 697,5 |
| Årets resultat | | | 655,3 | 655,3 |
| Utgående balans 2013-12-31 | 400,0 | 100,0 | 11 930,4 | 12 430,4 |

- 1) Avser lämnat koncernbidrag till Kommunleasing i Göteborg AB på 87,0 Mkr och erhållet koncernbidrag från Göteborgs Spårvägar AB på 22,5 Mkr.

Not 29 Avsättningar för pensioner och liknande förpliktelser

| | 2013-12-31 | 2012-12-31 |
|---|--------------|--------------|
| <i>Koncernen</i> | | |
| Pensioner och liknande förpliktelser | 836,6 | 599,6 |
| Summa | 836,6 | 599,6 |
| <i>Avsättningar för pensioner och liknande förpliktelser förändring över året</i> | | |
| <i>Koncernen</i> | | |
| Vid årets början | 599,6 | 612,4 |
| Genom förvärv av dotterföretag | 243,1 | - |
| Tillkommande avsättningar | 11,9 | 10,5 |
| Ianspråktaga belopp | -20,8 | -13,7 |
| Återförda belopp | - | -14,6 |
| Förändring nuvärde | 2,8 | 5,0 |
| Summa | 836,6 | 599,6 |

Not 30 Uppskjutna skatter

| | 2013-12-31 | 2012-12-31 |
|---|----------------|----------------|
| <i>Moderbolaget</i> | | |
| <i>Uppskjutna skattefordringar</i> | | |
| Underskottsavdrag | 0,2 | - |
| | 0,2 | - |
| <i>Koncernen</i> | | |
| <i>Uppskjutna skattefordringar</i> | | |
| Underskottsavdrag | 1,5 | 3,2 |
| Avsättningar för pensioner och liknande förpliktelser | 0,4 | 0,4 |
| Skattemässiga överavskrivningar anläggningstillgångar | 114,1 | 48,6 |
| Nedskrivningar av anläggningstillgångar | - | 71,1 |
| Övriga avsättningar | 18,4 | 41,2 |
| Övriga temporära skillnader | 40,6 | 36,0 |
| Summa | 174,9 | 200,4 |
| <i>Uppskjutna skatteskulder</i> | | |
| Anläggningstillgångar | 2 950,4 | 1 805,1 |
| Övriga temporära skillnader | 253,5 | 38,9 |
| Summa | 3 203,9 | 1 844,0 |
| Uppskjutna skatteskulder, netto vid årets slut | 3 029,0 | 1 643,6 |
| <i>Uppskjutna skatteskuldens förändring över året</i> | | |
| <i>Koncernen</i> | | |
| Vid årets början | 1 643,6 | 1 764,8 |
| Genom förvärv av dotterföretag | 1 392,5 | - |
| Tillkommande avsättningar | 1,8 | 84,6 |
| Ianspråktaga belopp | -22,0 | -202,5 |
| Återförda ej utnyttjade belopp | - | -3,3 |
| Omklassificering | 17,3 | - |
| Upplösning | -4,2 | - |
| Summa | 3 029,0 | 1 643,6 |

1) Övriga temporära skillnader består främst av uppskjuten skatt på elcertifikat samt internvinster inom Göteborg Energi AB.

2) Övriga temporära skillnader består främst av byggränta, direktavskrivningar samt reaförluster på swapavtal i Göteborg Energi AB samt uppskjuten skatt avseende förvärvade dotterbolag inom Älvstranden Utveckling AB.

Not 31 Övriga avsättningar

2013-12-31

2012-12-31

Koncernen

| | | | |
|--|-----|--------------|--------------|
| Avsättning för åtagande i koncessionsavtal | 1) | – | 1,9 |
| Avsättning framtida miljöåtgärder | 2) | 55,9 | 25,1 |
| Avsättning för förlustkontrakt | 3) | 2,8 | 15,8 |
| Avsättning för oreglerade skador | 4) | 7,9 | 24,4 |
| Avsättning för återställning mudderdeponi | 5) | 42,9 | 28,4 |
| Avsättning för övriga omstruktureringar | 6) | 19,7 | 34,0 |
| Avsättning framtida pågående projekt | 7) | 23,7 | 31,2 |
| Avsättning utbyggnad Hamnbanan | 8) | 24,7 | 85,0 |
| Garantiåtaganden | 9) | 49,2 | 42,7 |
| Avsättning Västra Eriksberg | 10) | 63,0 | – |
| Hyresgästkompensation | 11) | 22,0 | – |
| Avsättning Kvillebäcken | 12) | 89,1 | – |
| Övrigt | | 3,7 | 6,0 |
| Summa | | 404,6 | 294,4 |

Övriga avsättningsars förändring över året

Koncernen

| | | | |
|--------------------------------|--|--------------|--------------|
| Vid årets början | | 294,4 | 507,6 |
| Genom förvärv av dotterföretag | | 220,3 | – |
| Tillkommande avsättningar | | 62,6 | 64,4 |
| Ianspråktaga belopp | | -139,6 | -174,9 |
| Återförda ej utnyttjade belopp | | -25,5 | -10,9 |
| Omklassificering | | -7,6 | -91,8 |
| Summa | | 404,6 | 294,4 |

1) Åtagande i koncessionsavtal avser återställande av terminalyta vilket utbetalats under 2013.

2) Avsättning för miljörelaterade avsättningar i Göteborg Energi koncernen avser återställande av mark och andra förpliktelser förknippade med koncernens verksamhet. Avsättningen beräknas resultera i utbetalningar under den kommande 5-årsperioden. Miljöförbättrande åtgärder i Torsviken i Göteborgs Hamn AB beräknas utbetalas under 2014. Liseberg AB har redovisat avsättning avseende förorenad mark i ett dotterföretag.

3) Beloppet 2014 avser avsättning inom Förvaltnings AB Framtiden. Föregående år avsåg beloppet förlustkontrakt avseende busstrafik i Göteborgs Spårvägar AB, vilket reglerats under 2013.

4) Avsättning för oreglerade skador avser försäkringstekniska avsättningar i Göteborgs Hamn AB:s dotterbolag Scanport Insurance Ltd.

5) Avser återställande av mudderdeponi Torsviken. Detta beräknas genomföras under 2019.

6) Beloppet avser omstrukturering inom Göteborgs Spårvägar AB och Göteborgs Gatu AB.

7) Beloppet avser framtida nedskrivningsbehov på projekt i Higab AB.

8) Göteborgs Hamn AB har ett åtagande att finansiera del av Hamnbanan. Arbetet beräknas starta 2014-2015.

9) Beloppet avser till största deln avsättning till garantiåtagande avseende enstegstätade putsfasader inom Förvaltnings AB Framtiden.

10) Beloppet avser framtida åtaganden i byggprojekt inom Älvstranden Utveckling AB, vilket beräknas vara färdigt 2018.

11) Avser hyresgästkompenation i samband med övergång till Framtidens Bredband inom Förvaltnings AB Framtiden.

12) Beloppet avser framtida åtaganden i byggprojekt inom Älvstranden Utveckling AB.

Not 32 Övriga skulder till kreditinstitut, långfristiga

| | 2013-12-31 | 2012-12-31 |
|---|-----------------|----------------|
| Skulder till kreditinstitut | | |
| <i>Koncernen</i> | | |
| Förfallotidpunkt, 2-5 år från balansdagen | 8 796,5 | 354,3 |
| Förfallotidpunkt, senare än fem år från balansdagen | 58,9 | 76,6 |
| Summa | 8 855,3 | 430,9 |
| Skulder inom koncernen Göteborgs kommun | | |
| <i>Koncernen</i> | | |
| Förfallotidpunkt, 2-5 år från balansdagen | 8 822,5 | 9 039,1 |
| Förfallotidpunkt, senare än fem år från balansdagen | 3 310,0 | 210,0 |
| Summa | 12 132,5 | 9 249,1 |
| Skulder inom koncernen Göteborgs kommun | | |
| <i>Moderbolaget</i> | | |
| Förfallotidpunkt, 2-5 år från balansdagen | 580,6 | 982,1 |
| Förfallotidpunkt, senare än fem år från balansdagen | — | — |
| Summa | 580,6 | 982,1 |

Finansiella skulder redovisas till nominella belopp på likviddagen. Räntekostnader periodiseras och resultatförs över löptiden. Den genomsnittliga återstående löptiden på de långa krediterna skall ligga i intervallet 3 - 15 år. Vid planering av bolagens refinansieringsrisk skall en tidsmässig spridning av låneförfall eftersträvas. Ränterisker hanteras genom att räntan binds under viss tid, samtidigt som viss del av upplåningsbehovet har en kortfristig räntebindningstid. I samband med finansiering i utländsk valuta elimineras all valutarisk med hjälp av valuta-terminer och valutaswapar.

Not 33 Övriga skulder, långfristiga

| | 2013-12-31 | 2012-12-31 |
|---|------------|------------|
| <i>Koncernen</i> | | |
| Förfallotidpunkt, 2-5 år från balansdagen | 3,3 | 1,1 |
| Förfallotidpunkt, senare än fem år från balansdagen | 2,8 | 1,7 |
| Summa | 6,1 | 2,8 |

Not 34 Upplupna kostnader och förutbetalda intäkter

| | 2013-12-31 | 2012-12-31 |
|---|----------------|----------------|
| <i>Koncernen</i> | | |
| Upplupna kostnader för råvaror och bränsleskatter | 316,8 | 394,3 |
| Upplupna lönekostnader samt sociala avgifter | 281,7 | 227,2 |
| Upplupna räntekostnader | 155,3 | -1,1 |
| Upplupna kostnader oreglerade skador | 79,0 | 80,7 |
| Upplupna transiteringskostnader | 17,5 | 21,6 |
| Upplupna kostnader för material och tjänster | 108,7 | 32,4 |
| Upplupna entreprenadkostnader | 46,0 | 6,3 |
| Upplupna fastighetskostnader | 29,8 | 15,3 |
| Upplupna investeringskostnader | 50,9 | 10,0 |
| Upplupna kostnader för avtalspensioner | 5,7 | 10,2 |
| Upplupna energikostnader | 30,5 | 0,2 |
| Övriga upplupna kostnader | 310,4 | 139,8 |
| Förutbetalda hyresintäkter | 577,2 | 70,0 |
| Förutbetalda reklam- och logeintäkter | 0,7 | 0,7 |
| Fakturering i förskott | 3,5 | 56,0 |
| Accessavgift kyla | - | 21,0 |
| Övriga förutbetalda intäkter | 98,0 | 34,2 |
| Summa | 2 111,6 | 1 118,8 |

Not 35 Ställda säkerheter

| | | 2013-12-31 | 2012-12-31 |
|---|----|----------------|--------------|
| <i>Koncernen</i> | | | |
| <u>För egna skulder och avsättningar</u> | | | |
| <i>Avseende långfristig skuld till kreditinstitut</i> | | | |
| Fastighetsinteckningar | 3) | 5 851,8 | 62,3 |
| Tomträttsinteckningar | | 6,5 | 6,5 |
| Företagsinteckningar | 2) | 10,5 | 10,5 |
| Bankmedel | | 0,7 | - |
| Summa | | 5 869,5 | 79,3 |
| <u>Ställda säkerheter - för övriga engagemang</u> | | | |
| Övriga ställda säkerheter, spärrade medel | 1) | 103,2 | 77,8 |
| Övriga ställda säkerheter | | - | - |
| | | 103,2 | 77,8 |
| Summa ställda säkerheter - koncernen | | 5 972,7 | 157,1 |

1) Avser pantsatta bankkonton för handel med elterminer och elcertifikat till förmån för Nasdaq OMX Commodities om 60 Mkr (59) och NOS Clearing om 3 mkr (19) samt spärrade medel om 40 Mkr som placerats under maximalt sju månader i samband med avyttringen av Falbygden Energi AB.

2) Företagsinteckningar i eget förvar uppgår till 53 Mkr (53).

3) Förändringen avser fastighetsinteckningar inom Förvaltnings AB Framtiden.

Not 36 Ansvarsförbindelser och övriga skyldigheter

2013-12-31

2012-12-31

Koncernen

Ansvarsförbindelser

| | | | |
|--|----|--------------|--------------|
| Bankgarantier | 1) | 499,5 | 484,0 |
| Pensionsförpliktelser utöver vad upptagits bland skulder eller avsättningar | | 9,6 | 11,9 |
| Garantiåtaganden, FPG/PRI | | 6,6 | 1,8 |
| Övriga ansvarsförbindelser | 2) | 29,1 | 0,5 |
| Summa | | 544,7 | 498,2 |

1) Avser bankgarantier om mDKK 6 (6) motsvarande 7 Mkr (7) till förmån för Energinet DK, Svenska Kraftnät 11 Mkr (13), Nasdaq OMX Commodities MEUR 40 (40) motsvarande 356 Mkr (344), Nord Pool om MEUR 4 (4) motsvarande 35 Mkr (34) samt Nord Pool Spot 89 Mkr (86).

2) I beloppet 2013 ingår uppskov stämpelskatt med 20,2 Mkr inom Förvaltnings AB Framtiden.

Not 37 Finansiella instrument

Koncernen Göteborgs Kommunala Förvaltnings AB:s verksamhet är utsatt för olika slags finansiella risker. Koncernen och respektive dotterföretag har en finanspolicy som definierar valuta-, ränte-, kredit-, pris-, och likviditetsrisker och fastställer ansvar och befogenheter för hanteringen av dessa risker. Finanspolicyn uttrycker syftet att eliminera eller minimera risker och att bidra till en förbättrad avkastning genom aktiv hantering av riskerna. Hanteringen av riskerna och ansvaret för den totala finansverksamheten är såväl centraliserad som decentraliserad. Verksamhetsnära risker såsom prisrisker hanteras av respektive dotterföretag inom ramen för den finanspolicy som är antagen.

Under år 2013 har derivatinstrument använts för att hantera ränterisikexponering, prisriskexponering och för eliminering av valutarisker vid finansiering i utländsk valuta. De olika typerna av instrument som har använts hos koncernföretagen är valutaterminkontrakt, valuta- och ränteswappar, räntetak samt olje- naturgas- och elderivat.

Per balansdagen 2013-12-31 har inga utestående derivatinstrument bokförts och redovisats i balansräkningen.

Verkligt värde har baserats på erhållna marknadsnoteringar per balansdagen. Verkligt värde har beräknats som de kostnader/intäkter som uppstått om kontrakten stängts på balansdagen. Verkligt värde för ej redovisade kontrakt enligt nedan har baserats på erhållna marknadsnoteringar på balansdagen.

En sammanfattning av koncernens utestående finansiella derivatinstrument per 2013-12-31 redovisas nedan. Det sammanlagda verkliga värdet på derivaten uppgick till -690,9 Mkr (-765,2).

Finansiella derivatinstrument 2013-12-31

| mkr | Koncernen 2013 | | | Koncernen 2012 | | |
|---|---------------------|----------------------|-----------------------------|---------------------|-------------------|-----------------------------|
| | Nominellt belopp | Verkligt värde 1) | Genomsnittlig löptid, år | Nominellt belopp | Verkligt värde 1) | Genomsnittlig löptid, år |
| Räntederivat | | | | | | |
| Ränteswappar | 21 260,0 | -546,8 | 4,8 | 7 870,0 | -625,0 | 5,6 |
| Summa räntederivat | 21 260,0 | -546,8 | | 7 870,0 | -625,0 | |
| Valutaderivat | | | | | | |
| Valutaswappar | 72,9 | 2,9 | 2,0 | 85,5 | -0,9 | 1,5 |
| Valutaterminkontrakt | 1 214,5 | 6,0 | 1,0 | 1 480,1 | -45,6 | - |
| Summa valutaderivat | 1 287,4 | 8,9 | | 1 565,6 | -46,5 | |
| Råvaruprisderivat | | | | | | |
| Elderivat 2) | 1 125,0 | -153,0 | - | 1 020,5 | -93,0 | - |
| Natargasderivat 3) | - | - | - | 72,6 | -0,7 | - |
| Summa råvaruprisderivat | 1 125,0 | -153,0 | | 1 093,1 | -93,7 | |
| Totalt finansiella derivat- instrument | 23 672,4 | -690,9 | | 10 528,7 | -765,2 | |

2) Köpt volym uppgår till 8 785 441 (8 900 454) MWh och såld volym uppgår till 2 890 853 (3 434 663) MWh.

3) Köpt volym uppgår till 0 (348 548) MWh och såld volym uppgår till 0 (44 460) MWh.

| mkr | Moderbolaget 2013 | | | Moderbolaget 2012 | | |
|---------------------------|---------------------|----------------------|-----------------------------|---------------------|-------------------|-----------------------------|
| | Nominellt belopp | Verkligt värde 1) | Genomsnittlig löptid, år | Nominellt belopp | Verkligt värde 1) | Genomsnittlig löptid, år |
| Räntederivat | | | | | | |
| Ränteswappar | - | - | - | - | - | - |
| Ränteswappar | - | - | - | - | - | - |
| Summa räntederivat | 0,0 | 0,0 | | 0,0 | 0,0 | |

1) Verkligt värde definieras som det pris som mest sannolikt kan erhållas vid en försäljning av instrumentet.

Not 38 Transaktioner med närstående

Med koncernföretag menas de företag som ingår i koncernen där Göteborgs Kommunala Förvaltnings AB är moderföretag.

Göteborgs Kommunala Förvaltnings AB ägs till 100% av Göteborgs kommun. I koncernen Göteborgs kommun ingår kommunen, de kommunala företagen samt kommunalförbunden. Med övriga koncernföretag menas här de företag som ingår i koncernen Göteborgs kommun, med undantag för de företag som ingår i koncernen där Göteborgs Kommunala Förvaltnings AB är moderföretag.

Inköp och försäljning av varor och tjänster

Av koncernen Göteborgs Kommunala Förvaltnings ABs totala inköp och försäljning under året avser 2,9% (3,3) av inköpen och 13,4% (12,5) av försäljningen Göteborgs kommun. 5,5% (5,3) av inköpen och 6,2% (5,2) av försäljningen avser övriga koncernföretag inom koncernen Göteborgs kommun.

Av moderföretaget Göteborgs Kommunala Förvaltnings ABs totala inköp avser 95,4% (79,9) Göteborgs kommun, vilket främst avser inköp av administrativa tjänster från Stadsledningskontoret samt revisionstjänster från Stadsrevisionen.

Vid inköp och försäljning mellan koncernföretag tillämpas samma principer för prissättning som vid transaktioner med externa parter.

Det inom GKF-koncernen helägda dotterbolaget Kommunleasing i Göteborg AB bedriver leasing-verksamhet inom koncernen Göteborgs kommun. Motparten är främst Göteborgs kommuns nämnder, bolag samt kommunalförbund men även enheter inom Västra Götalandsregionen är kunder.

Fordringar och skulder

Redovisade fordringar och skulder gentemot koncernen Göteborgs kommun avser till stor del mellanhavanden gentemot enheten för Finans, som bedriver en internbanksfunktion inom Göteborgs kommun. Enligt instruktioner skall bolagen alltid kontakta enheten för Finans för prisuppgifter innan kontakt tas med externa finansinstitut. Om en extern part kan erbjuda bolagen bättre prisalternativ än enheten för Finans, står det bolaget fritt att välja motpart.

Övrig information

Verkställande direktör i GKF AB är anställd inom Göteborgs kommun. Styrelseledamöterna i de av Göteborgs kommun ägda bolagen utses av kommunfullmäktige på förslag av de politiska partierna företrädna i kommunfullmäktige.

Några transaktioner med ledande befattningshavare eller nyckelpersoner utöver lön och andra ersättningar enligt not 1 har inte förekommit.

Not 39 Händelser efter balansdagen

Den 2 januari förvärvade bolaget Renova AB, Göteborgsregionens Fritidshamnar AB, Gryaab AB samt Boplats Göteborg AB från Göteborgs stad, dessutom såldes Utveckling Nordost AB till dotterbolaget Business Region Göteborg AB. Bolaget förvärvade Göteborgs Hamn AB från Göteborg Port Holding AB. Higab AB förvärvade Göteborgs Stads Parkerings AB, Förvaltnings AB Göteborgs Lokaler och Idrotts- och Kulturcentrum Scandinavium AB från Förvaltnings AB Framtiden. Business Region Göteborg AB förvärvade Göteborgs stads andelar i Lindholmen Science Park AB, Johanneberg Science Park AB samt Cityflygplatsen i Göteborg AB. Inga övriga väsentliga händelser, utöver den ordinarie verksamheten finns att rapportera om.

Resultat- och balansräkningarna skall fastställas på årsstämma den 2014-03-24

Göteborg 17 februari 2014

Birgitte Caous
Ordförande

Jonas Ransgård

Anneli Hulthén

Lars Hjalmered

Mats Pilhem

Kia Andreasson

Stefan Landberg

David Lega

Hans Olsson
Verkställande Direktör

Vår revisionsberättelse har lämnats 2014-02-17.

DELOITTE AB

Hans Warén
Auktoriserad revisor

Vår granskningsrapport har lämnats 2014-02-17.

Eshag Kia
Av kommunfullmäktige utsedda lekmannarevisorer

Lars Bergsten