



Beslutsunderlag

Utfärdat: 2022-01-18

Diarienummer

Handläggare: Björn Wennerström

Telefon:

E-post:

Rapport aktuariefunktionen 2021

Förslag till beslut i Försäkrings AB Göta Lejon

- anteckna rapport från aktuariefunktionen 2021

Sammanfattning

Aktuariefunktionen ska i enlighet med Försäkringsrörelselagen (2010:2043), Kommissionens delegerade förordning (EU) 2015/35 och Finansinspektionens FFFS 2015:8 samordna och svara för kvaliteten i de försäkringstekniska beräkningarna samt sammanfatta och beskriva de aktiviteter som utförts. Aktuariefunktionen bedömer att utförandet av uppdraget har kunnat genomföras i enlighet med instruktioner och regelverk.

Bedömning ur ekonomisk dimension

Bolaget har inte funnit några särskilda aspekter på frågan utifrån denna dimension

Bedömning ur ekologisk dimension

Bolaget har inte funnit några särskilda aspekter på frågan utifrån denna dimension

Bedömning ur social dimension

Bolaget har inte funnit några särskilda aspekter på frågan utifrån denna dimension.

Samverkan

Ingen samverkan har genomförts

Bilagor

1. Rapport aktuariefunktionen 2021

Ärendet

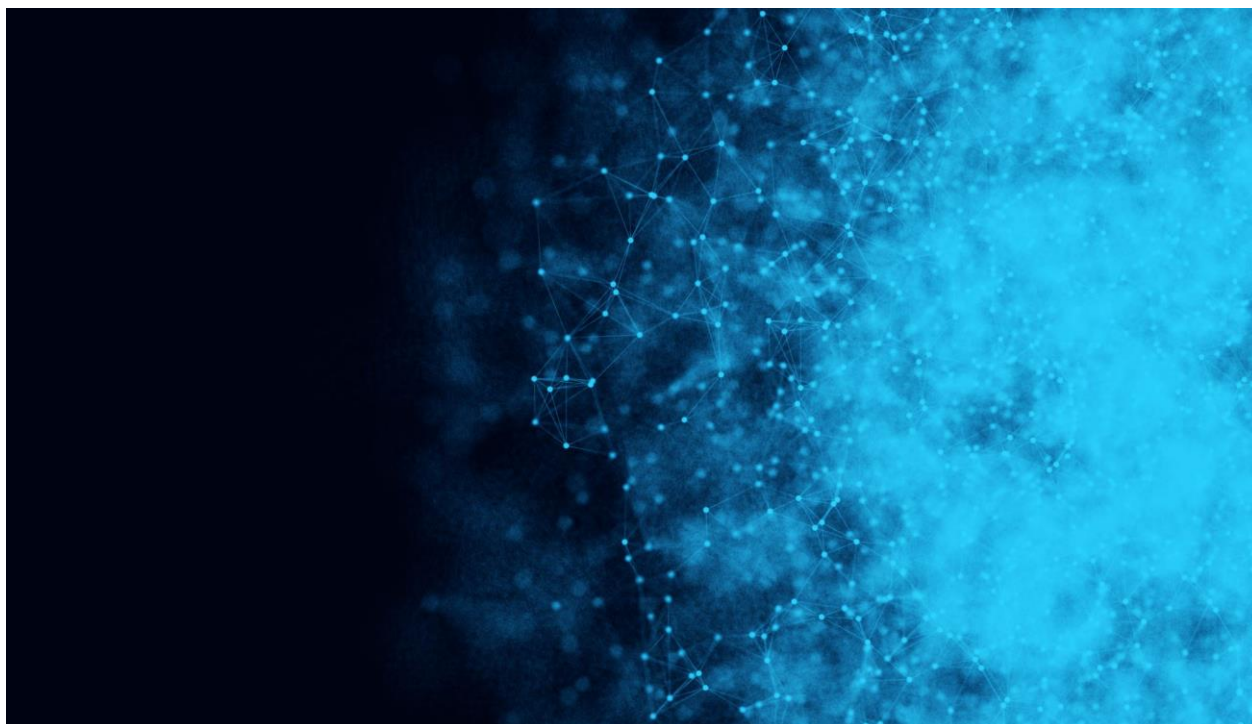
Rapport från aktuariefunktionen 2021

Beskrivning av ärendet

Syftet med rapporten är att informera styrelse och vd för bolaget kring omständigheter vid utförandet av aktiviteter. I denna aktuariefunktionsrapport ("AFR") följer en redogörelse för aktuariefunktionens arbete och resultatet av detta. För respektive område indikeras ifall brister som behöver åtgärdas identifierats.

Bolagets bedömning

Det är bolagets bedömning att rapporten är rättvisande.



Försäkrings AB Göta Lejon

Aktuariefunktionsrapport per 2021-12-31

Innehåll

Sammanfattning.....	2
Försäkringsprogram	4
Försäkringstekniska avsättningar	4
Utlåtande om bolagets riktlinjer	6
Aktuariefunktionens bidrag till bolagets riskhantering.....	7
Intressekonflikter	7

Sammanfattning

Nordic Actuary AB ansvarar sedan 2021-01-01 för utförande av aktuariefunktionen i Försäkrings AB Göta Lejon (Göta Lejon). Aktuariefunktionen ska i enlighet med Försäkringsrörelselagen (2010:2043), Kommissionens delegerade förordning (EU) 2015/35 och Finansinspektionens FFFS 2015:8 samordna och svara för kvaliteten i de försäkringstekniska beräkningarna samt sammanfatta och beskriva de aktiviteter som utförts. Aktuariefunktionen bedömer att utförandet av uppdraget har kunnat genomföras i enlighet med instruktioner och regelverk.

Syftet med rapporten är att informera styrelse och vd för bolaget kring omständigheter vid utförandet av aktiviteter. I denna aktuariefunktionsrapport ("AFR") följer en redogörelse för aktuariefunktionens arbete och resultatet av detta. För respektive område indikeras ifall brister som behöver åtgärdas identifierats.

Sammanfattning av aktiviteter

Aktuariefunktionen har utfört följande aktiviteter under 2021:

- Granskat försäkringstekniska avsättningar utfört av tidigare aktuarie från perioden innan övertagandet
- Granskat och sammanställt försäkringstekniska avsättningar (FTA) från perioden efter övertagandet
- Granskat och sammanställt kassaflöden och bästa skattningen
- Granskat solvenskapitalkravsberäkningar Q1-Q3
- Granskat ERSA solvenskapitalkravsberäkningar
- Granskat beräkningen avseende premiens tillräcklighet
- Granskat försäkringstekniska riktlinjer (FTR)
- Granskat försäkringstekniskt beräkningsunderlag (FTB)
- Granskat återförsäkringsprogrammet
- Granskat datakvalitet

Identifierade brister och förslag till åtgärder

Aktuariefunktionen har identifierat några brister som bör åtgärdas under 2022. Bristerna finns under kategorin "låg risk" och aktuariefunktionen rekommenderar följande åtgärder:

- **Dataunderlaget:** aktuariefunktionen har observerat att Göta Lejon arbetar med att ta fram ett bättre skadedataunderlag via skadesystemet. Vi anser att det i dagsläget finns risk för felkällor i dataunderlaget när befintliga aktuarier är beroende av och behöver bygga på trianglar från tidigare aktuarier. Trianglar bör kunna skapas av datautdrag från skadesystemet där alla historiska transaktioner bör finnas med. Aktuariefunktionen kommer att följa upp hur arbetet med skadesystemet fortlöper under våren 2022.
- **Försäkringstekniskt beräkningsunderlag:** aktuariefunktionen anser att det bör finnas en tydligare uppdelning av FTA enligt finansiell redovisning och FTA för solvensändamål. Beskrivningen av hur IBNR beräknas är enbart på en övergripande nivå och ger ingen ny information jämfört med FTR. FTB bör beskrivas i mer detaljerade former vad avser faktiskt använda metoder, parametrar och formler

NORDIC ACTUARY AB

för IBNR. Med hjälp av FTB och dataunderlaget ska en extern aktuarie kunna komma fram till samma resultat som bolagets aktuarie.

I övrigt har inte aktuariefunktionen identifierat några andra väsentliga risker.

Stockholm, 2022-01-18



Ola Hestnes

Behörig aktuarie, Aktuariefunktionen

Nordic Actuary AB

Tel: +46 73 986 97 21

ola.hestnes@nordact.se

Försäkringsprogram

Göta Lejon tecknar försäkring inom följande försäkringsgrenar (klasser):

- Egendomsförsäkring (Försäkring mot brand och annan skada på egendom)
- Ansvar (Allmän ansvarsförsäkring)
- Järnvägsansvar (Allmän ansvarsförsäkring)
- Trafik (Ansvarsförsäkring för motorfordon)
- Kasko (Övrig motorfordonsförsäkring)

Försäkringsgrenarna ovan utgör även bolagets homogena riskgrupper. Eftersom bolagets verksamhet begränsas till att täcka risker som endast härrör från Göteborgs Stad anses verksamhetens omfattning som liten i ett Solvens II-perspektiv. Bedömningen när det gäller riskernas art och komplexitet har gjorts med stöd av riktlinje 45 och 46 i styrdokumentet EIOPA-BoS-14/166. Bolagets risker kan därför anses vara homogena och saknar komplexa strukturer och beroenden.

Försäkringstekniska avsättningar

Försäkringstekniska avsättningar ("FTA") beräknas både för den finansiella redovisningen och för solvensändamål med olika värderingar. FTA för solvensändamål regleras av Solvens2-direktivet (Europaparlamentets och rådets direktiv 2009/138/EG) artikel 75–86, och ska motsvara det belopp som Göta Lejon skulle vara tvungna att betala om de omedelbart skulle föra över sina försäkrings- och återförsäkringsförpliktelser till ett annat försäkringsföretag. FTA ska beräknas på ett ansvarsfullt, tillförlitligt och objektivt sätt och ska enligt artikel 77 vara lika med summan av en bästa skattning och en riskmarginal.

Den bästa skattningen är uppskattningen av framtida kassaflöden till följd av ingångna försäkringsavtal, uppdelat på skadeavsättning (för skador som har inträffat under försäkringsperioden) och premieavsättning (förväntade skador i avtalad men ännu ej intjänad försäkringsperiod). Värderingen av de framtida kassaflödena ska ske med tillämpning av riskfria räntesatser för relevanta durationer. Riskmarginalen ska enligt regelverket motsvara osäkerheterna förknippade med att bedriva en försäkringsrörelse, och beräknas som kostnaden för att hålla kapitalet som krävs för att täcka solvenskapitalkravet fram till dess att åtaganden är avvecklade.

Nordic Actuary har analyserat Göta Lejons försäkringstekniska avsättningar (FTA) för solvensändamål under året och senast per 30 september 2021, där vi har gett en värdering av FTA. Denna värdering täcks av "Aktuariell rapport reserver Göta Lejon 2021" daterat 17. Januari 2022, som skall ses som en del av denna AFR. Vi har även gjort en bedömning av FTA enligt finansiell redovisning per 31 december 2021.

Aktuariefunktionen anser att Göta Lejons totala försäkringstekniska avsättningarna är tillräckliga baserat på tillgängliga data vid beräkningstidpunkten. Vidare bedöms använda metoder och antaganden för att beräkna försäkringstekniska avsättningar för solvensändamål och enligt finansiell redovisning som adekvata och enligt vedertagna aktuariella principer.

Regelefterlevnad

Solvens 2-direktivets artiklar 75–86 anger regler för beräkning av FTA. Göta Lejon är i sammanhanget ett relativt litet bolag med stor volatilitet i skaderesultatet från år till år. Det centrala är tillräckligheten i de avsättningar som görs, d.v.s. att i möjligaste mån säkerställa att avsättningarna täcker de förväntade skadorna. Det går förstås inte att garantera men det är likväl fullt möjligt att resonera kring nivån utifrån de uppgifter som föreligger och de antaganden som görs. Den sammanlagda bedömningen som aktuariefunktionen gjort för 2021 är att Göta Lejon efterlever reglerna i Solvens 2 regelverket.

Osäkerhet förknippade med FTA

I försäkringsverksamhetens natur förekommer osäkerheter kring utfallet av skador, vilket även leder till osäkerheten i hur värderingen av skador ska skattas i FTA. Osäkerheterna delas upp i osäkerheter kring

- Omfattningen av redan inträffade skador som är kända av Bolaget
- Omfattningen av inträffade skador som ännu inte är kända
- Omfattningen av framtida skador som inträffar under befintlig teckningsperiod
- Antagande om durationen av skador
- Antagande om diskontering av framtida skadekostnader
- Återförsäkringsgivares möjlighet att leva upp till tecknade avtal

I samband med aktuariefunktionens validering av FTA har en jämförelse mellan prognoser och utfall från tidigare år gjorts, jämförelsen redovisas i rapporten "Aktuariell rapport reserver Göta Lejon 2021" daterat 17. Januari 2022.

Datakvalitet

Aktuariefunktionen har gjort bedömningen att datakvaliteten av de uppgifter som ingår är lämpliga för ändamålet och tillfredsställande. Möjligheten att tillgå komplett data inklusive historik direkt från skadesystemet saknas dock fortfarande, vilket ökar risken för fel i dataleveranser och möjligheten att stämma av data mot huvudboken. Vi rekommenderar att Göta Lejon färdigställer skadedataprojektet under våren 2022 för att minimera manuell handpåläggning och därmed minimera potentiella felkällor.

Metoder och antaganden

Vid bedömning av metoder och antagande som tillämpas vid beräkning av FTA har AF beaktat försäkringsavtalens längd (1-åriga avtal), gruppering av försäkringsavtal, omfattning av skadehistorik och tidigare års metodval och antaganden (enligt försäkringstekniskt beräkningsunderlag, FTB). Vid validering av FTA uppdateras antagande om skadeprocenter och framtida driftskostnader årligen, medan metodval samt gruppering av försäkringsavtal (även kallat homogen riskgrupp) lämnats oförändrat.

Använda metoder och antaganden bedöms som adekvata och rimliga baserat på omfattningen och komplexiteten av riskerna i Göta Lejons försäkringsaffär.

Känslighet

FTA beräknas per homogen riskgrupp med metoder som använder vissa antagande för att uppskatta framtida kostnader. Uppskattningarna är på så vis känsliga mot förändringar av antagande om skadeprocent (som i sin tur är känsliga mot premienivåer/exponering) och försäkringslimiter. Skadeprocenter är tämligen grova mått för att beskriva risk men givet lämplig gruppering av försäkringsavtal så uppnås ändå rimliga uppskattningar.

Utlåtande om bolagets riktlinjer

Riktlinje för teckningsrisk

Göta Lejon tecknar försäkring i enlighet med fastställda riktlinjer för tecknande av försäkring. Bolagets premiesättning följs upp löpande genom periodisk uppdaterad premie- och skadestatistik. Aktuariefunktionen har utvärderat tecknad premie, och tillhörande process, och bedömer att premien på aggregerad (brutto-) nivå är tillräcklig med utgångspunkt i bolagets riskprofil. Försäkringsprogrammet är välstrukturerat och försäkringsrisken begränsas avsevärt av begränsningar i försäkringsutbetalningar per skada.

Premienivåernas tillräcklighet för att täcka kostnader för skador som täcks av försäkringsavtalen går inte att garantera men kan resoneras om utifrån historik av premienivåer och skadekostnader, samt utformningen av försäkringsavtalen. Som underlag till bedömning om premiernas tillräcklighet används historiken av tecknade premier jämfört med inträffad skadekostnad. Ekonomichefen ser till, att premien på kund- och bransch-nivå täcker förväntade skadekostnader, återförsäkringspremie och driftkostnader. Det finns inte någon särskild tariff eller premiefaktorer att beakta i premieberäkningen.

Aktuariefunktionen anser att prissättningsprocessen är lämplig för den typ av kunder och risker bolaget försäkrar. Aktuarien genomför årligen en premieanalys för att granska premiens tillräcklighet inför varje förnyelse. Givet bolagets storlek kan riskresultatet variera kraftigt från år till år, prissättningsprocessen skall dock över tid säkerställa en rättvis och tillräcklig premie.

Aktuariefunktionen rekommenderar att inflation beaktas vid prissättningen. Speciellt försäkringsgrenar som ansvar, trafik och järnvägsansvar där utbetalningsflödet kan ligga många år i framtiden är inflationsrisken relevant.

Riktlinje för avgiven återförsäkring

Göta Lejon har för 2021 tecknat återförsäkring med följande uppdelning:

- Egendom
- Ansvar, Järnvägsansvar och Trafikansvar
- Förmögenhetsbrott
- Spårvagnar, kasko

Återförsäkring placeras efter bedömning av återförsäkrarens soliditet och betalningsförmåga. Externa återförsäkrare har som minimumrating A- (Standard & Poors) eller motsvarande ekonomisk ställning vilket ger Göta Lejon möjligheten att använda återförsäkrare som inte har en officiell rating. Det krävs dock att återförsäkraren istället har en hög solvenskvot som motsvarar nämnda minimumrating.

Återförsäkringsskyddet består av en kombination av ett "Excess of Loss" skydd på varje enskild skada i tillägg till ett "Stop Loss" skydd på en aggregerad nivå. I ERSA-rapporten ingår scenarier, där återförsäkringsbolagen nedgraderas. En rejäl försämring av kreditvärdigheten hos återförsäkrarna var i 2021 ett betydande scenario i känslighetsanalysen vilket visar fördelen av att ha god kreditkvalité i återförsäkringen i tillägg till att risken fördelas på ett flertal återförsäkrare.

Aktuariefunktionen bedömer att Göta Lejons nuvarande återförsäkringsprogram är lämpligt och tillräckligt och att det ger en effektiv reducering av kapitalkrav och FTA vid ett antal ogynnsamma storskadescenarier.

Aktuariefunktionens bidrag till bolagets riskhantering

Aktuariefunktionen, representerad vid Nordic Actuary, har under året varit delaktig i granskning av Göta Lejons solvensberäkningar och solvensrapporteringar för kvartalen Q1 till Q4. I tillägg har aktuariefunktionen granskat och bedömt lämpligheten av 2021 ERSA beräkningar och resultat. Beräkningarna har utförts av bolagets operativa aktuarie som också är Nordic Actuary.

I aktuariefunktionens utlåtande i ERSA bedömer aktuariefunktionen att bolaget kommer fortsatt att uppfylla kraven för beräkningen av FTA samt beskriver vilka risker som orsakas i samband med beräkning av FTA.

Intressekonflikter

Aktuariefunktionen har inte identifierat några intressekonflikter vid skrivande av, eller vid utförandet av de aktiviteter som redogörs för i, denna rapport.