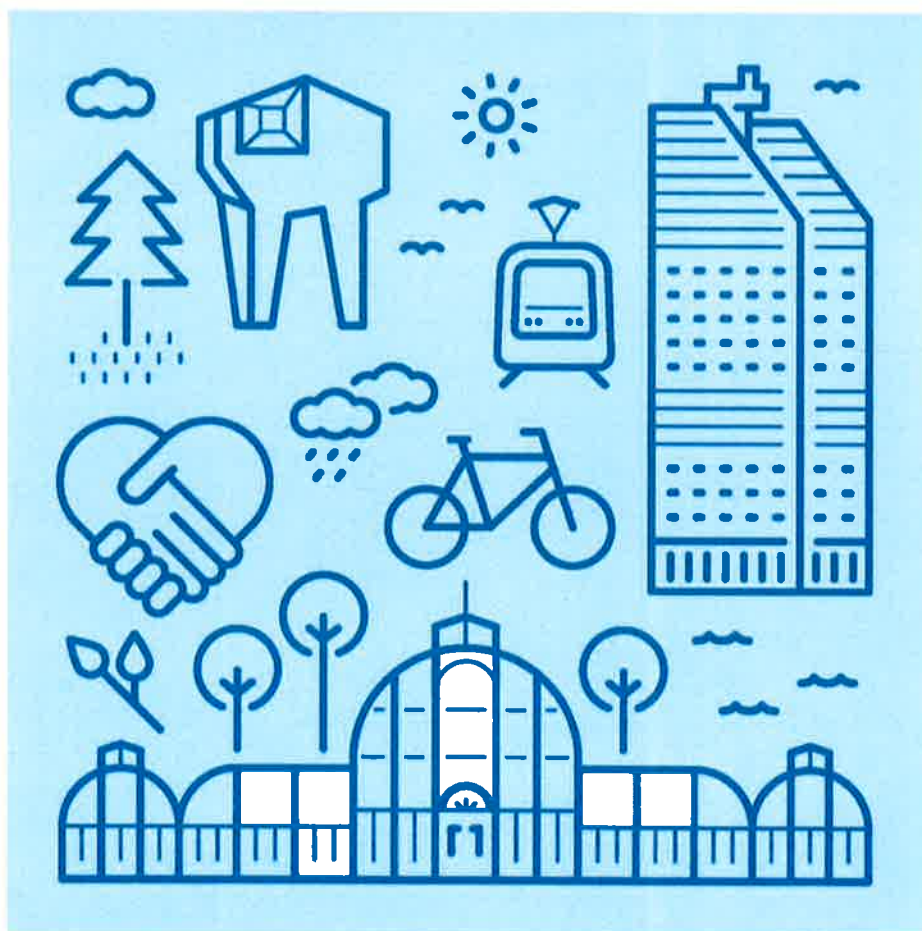




Årsredovisning 2021



Göteborgs Stads Leasing AB





Innehåll

VD har ordet.....	3
Förvaltningsberättelse	4
Organisation och ledning.....	5
Bolagets affärsenheter	6
Förväntad framtida utveckling	8
Risk och känslighetsanalys.....	9
Hållbarhetsrapport.....	11
Väsentliga händelser under räkenskapsåret.....	19
Väsentliga händelser efter räkenskapsårets utgång	19
Resultatanalys.....	20
Specifikation eget kapital	20
Förslag till disposition av vinst	20
Resultaträkning.....	21
Balansräkning	22
Kassaflödesanalys	24
Bokslutskommentarer.....	25





ÅRSREDOVISNING 2021

Styrelsen och verkställande direktören för Göteborgs Stads Leasing AB (GSL) får härmed avge årsredovisning för bolagets tjugonionde verksamhetsår, 2021.

VD har ordet

Alla hoppades och trodde att vi skulle se slutet på pandemin under 2021 men även detta år har denna påverkats oss i hög grad. Samtidigt har vi ändå lyckats anpassa oss en del till de omständigheter som råder och kunnat genomföra en hel del av de aktiviteter vi planerade för 2021 och även lyckats uppnå de allra flesta målen.

Samverkan och samarbete i Göteborgs Stad fungerar!

I vårt arbete tillsammans med andra bolag och förvaltningar så ser vi gång på gång att vårt samarbete fungerar bra och är en förutsättning för att GSL ska kunna bedriva sin verksamhet på ett både bra och utvecklande sätt. De förväntningar som medborgare, näringsliv, akademi med flera har på att staden ska kunna vara en drivande motor i Sverige och ett bra samhälle att leva i är med all rätt höga. Dessa förväntningar kan vi endast leva upp till genom en bra samverkan.

GSL har under året, från att ha varit en ren utförare av service till andra verksamheter, fått ansvaret för ett antal stadenövergripande mål och då framförallt på miljösidan. Det är fantastiskt stimulerande att se hur en verksamhet kan utvecklas med grunduppdraget som bas. Laddguldets som i år gick till Göteborg är väl ett av kvittona på att även GSL är i framkant på omställningsarbetet.

Miljöarbete på riktigt

Medarbetarna på GSL samverkar nu med förvaltningar och bolag för att på riktigt minska vår påverkan på miljön. Vi minskar antalet fordon, växlar över från fossila till förnybara alternativ, ifrågasätter olika typer av investeringar, minskar antal pothämtningar, minskar inflödet av reklam, minskar eget avfall, hittar lösningar på mer samverkan mellan stadens verksamheter. Detta ger inte bara lägre miljöpåverkan utan det går också åt mindre resurser.

Under hela året har vi nu kunnat arbeta med och framförallt utveckla stadens återbrukssajt TAGE. År 2022 firar sajten 10 år och vi har genom att tillföra nya lösningar men också mer resurser kunnat inspirera till mer återbruk. Målet är ju att detta ska minimera stadens köp av nya möbler men då krävs det att vi tar ett helhetstag kring upphandling, lager, renovering, inköpsbeteende etc. Vi ser dock klara tecken på att vi har stadens verksamheter med oss. Att vi också har kunnat börja arbeta med strategin cirkulär ekonomi är både inspirerande och samtidigt oerhört utvecklande. Vi ser framför oss att helt nya lösningar på att driva mycket av stadens verksamhet behövs och vi hoppas kunna finna en del exempel i vår egen verksamhet för att kunna inspirera andra. Att staden och GSL fick en utmärkelse som årets cirkulära förelöpare säger väl en del om att vi är på rätt väg!

Engagemang, tillit och tillsammans

Vi har under året både haft medgångar och utmaningar att ta oss igenom. Just engagemanget från hela personalen att ta oss igenom dessa och att göra det tillsammans har gett oss styrka för framtiden. Samtidigt ökar tilliten vilket gör att vi kan bli ännu bättre på att utföra vårt uppdrag. Att vi mår bra på vår arbetsplats är oerhört viktigt och grunden till om vi ska lyckas med vårt uppdrag, därför ser jag också framåt mot 2022.

Vår drivkraft – ett hållbart Göteborg

Sammanfattningsvis är min, ledningens och styrelsens bedömning att bolaget har utfört kommunal nytta och måluppfyllnad under 2021.

Att kunna leverera en bättre miljö till göteborgarna och stadens medarbetare är vad vårt hjärta klappar för.

Göteborg i februari 2022

Johan Sävhage - VD





Förvaltningsberättelse

Bakgrund

Göteborgs Stads Leasing AB (GSL) är ett helägt dotterbolag till Göteborgs Stadshus AB (556537-0888), vilket i sin tur är helägt av Göteborgs Stad (212000-1355).

Vårt uppdrag

Det kommunala ändamålet med GSL är att genom samordning av Göteborgs Stads behov av leasing av lös egendom och transporter skapa en affärsmässig och kostnadseffektiv samhällsnytta med miljön i fokus.

GSL har till uppgift att erbjuda finansiell och operationell leasing till Göteborgs Stad och dess hel- och delägda bolag samt till andra juridiska personer där Göteborgs Stad har ett rättsligt bestämmande inflytande.

GSL finansierar och ansvarar för stadens anläggningsregister gällande lös egendom och är kunskapsbank inom operationell och finansiell rådgivning. Bolaget utför samordnade klimatsmarta post- och paketleveranser inom staden samt matleveranser till skolor och äldreboenden.

GSLs uppdrag är att medverka till att stadens verksamheter kan frigöra resurser för att utföra sina kärnuppdrag med en så liten miljöpåverkan som möjligt. I uppdraget ligger ett ansvar att hjälpa staden att ställa om till en fossilfri fordonsflotta och på sikt bli helt utsläppsfri.

Under 2021 utökades också uppdraget när GSL fick ansvaret av fullmäktige att driva stadens återbrukssajt TAGE samt strategin Cirkulär ekonomi inom stadens miljöprogram.

Affärsidé

Syftet med stadens ägande av GSL är att bolaget tillsammans med stadens övriga verksamheter ska skapa nytta för staden och dess invånare samt medverka i utvecklingen av ett socialt, ekologiskt och ekonomiskt hållbart Göteborgssamhälle. Koncernnytta och helhetssyn ska genomsyra bolagets verksamhet.

Bolagets affärsidé sammanfattas enligt nedanstående:

"Vi levererar stadens behov av finansiella och operationella leasinglösningar av lös egendom samt transportlösningar till Göteborgs Stads förvaltningar samt hel- och delägda bolag. För att bidra till en hållbar utveckling fokuserar vi på miljö, säkerhet och effektiv användning av skattemedel för stadens och medborgarnas bästa".

Målsättning

GSL har som målsättning att leverera en kvalitativ och kostnadseffektiv service med så liten klimatpåverkan som möjligt. Strategin benämns som hållbar tillväxt – att inte förbruka mer resurser i vårt uppdrag trots att staden växer. Genom detta kommer resurser att frigöras till stadens kärnuppdrag, vård, skola och omsorg.

Verksamhetshändelser 2021

Under 2020 var bolaget påverkade av pandemin precis som alla andra men särskilt genom operationell hantering av skyddsmateriel. Under 2021 har detta fortsatt i mindre skala och under den största delen av året har vi endast agerat transportutförare åt Äldrevård- och omsorgsförvaltningen i Göteborg.

Under december 2020 påbörjades en utredning om Framtida verkstadstjänster som slutfördes under våren 2021. Denna utmynnade i att styrelsen i april tog ett inriktningsbeslut om att fortsätta bedriva verkstadstjänster i egen regi där det också tydliggjordes att anpassningar behöver göras utifrån det stora teknikskifte som sker i fordonsflottan. I samband med utredningen så togs också beslutet att stoppa förstudien om nybyggnation av



lokaler, bolaget kommer att sitta kvar i befintliga så länge det är möjligt på grund av att arbetet med detaljplan Frihamnen etapp 2 är skjuten på framtiden samt att en nybyggnation är starkt miljöpåverkande.

Året har präglats av arbetet med ett nytt leasingssystem, ProFinance, som driftsattes i november. Ett arbete som tagit många timmar att genomföra men ger en betydligt högre driftsäkerhet och också en högre grad av digitalisering. Samtidigt har också bolaget tagit sista steget att införlivas i Göteborgs Stads ekonomisystem och byter i samband med detta också kontoplan vid årsskiftet 21/22.

Under hösten beslöts att tillsätta en ny enhet (Utvecklingsteam) och att anställa en Utvecklingschef där också tre befintliga medarbetare förs över till denna.

Den 1:a januari togs driften av TAGE över från Kretslopp & Vatten, vi har under året anställt en medarbetare för detta och satt igång fasta transporter via Stadens Bud där stadens verksamheter kostnadsfritt kan transportera recirkulerade saker såsom kontorsmöbler.

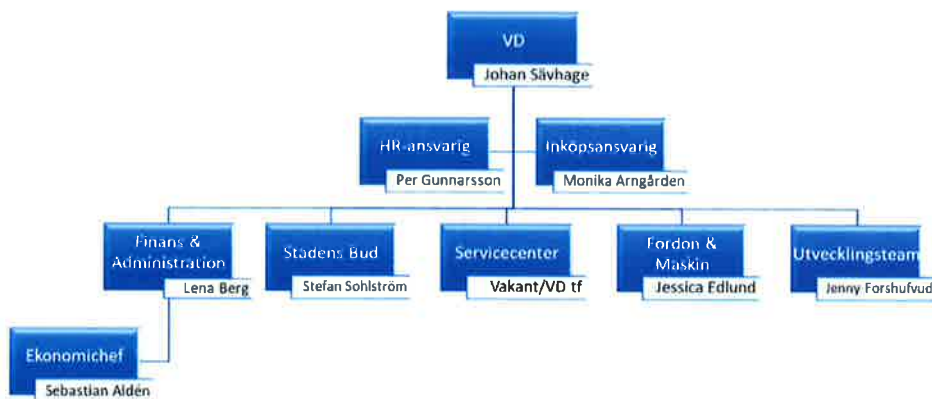
Under våren antog kommunfullmäktige ett nytt Miljö- och klimatprogram för Göteborgs Stad där GSL fått uppdraget att driva en av sju strategier för genomförande av detta fram till 2030. Cirkulär ekonomi är en stadenövergripande strategi och passar väl in i verksamheten. I september tillsattes tjänsten som strategiansvarig och arbetet har tagit fart i stor samverkan med andra förvaltningar och bolag.

Under februari månad började bolaget använda pulsmätningar med frågor varannan vecka om t ex trivsel, engagemang, ledarskap för att kunna få mer direkt respons från medarbetarna, se trender men också kommentarer som kan ske anonymt. Trenden under året har varit positiv även om det varierat något mellan enheterna.

Organisation och ledning

GSLs styrelse tillsätts av Göteborgs kommunfullmäktige och har en politisk sammansättning som motsvarar aktuell representation i kommunfullmäktige. Styrelsen består av sju ordinarie ledamöter samt sju suppleanter.

Organisationen är uppdelad i fem affärsenheter varav Utvecklingsteamet tillkom i slutet av 2021. Affärsenhetschefer samt specialistfunktioner nedan utgör bolagets ledningsgrupp.



GSL leds av VD och befattningens ansvars- och arbetsfördelning är reglerad i enlighet med gällande lagstiftning för aktiebolag. Denna ansvars- och arbetsfördelning ses över årligen och fastställs av styrelsen.

Revisorer

GSLs revisorer är Ernst & Young AB vilka är valda fram till årsstämman 2022. Lekmannarevisorerna, som tillsatts av Göteborgs kommunfullmäktige, är valda fram till årsstämman 2022.

Bolagets affärsenheter

Finans och administration

Enheten tillhandahåller leasingfinansiering av lös egendom till förvaltningar och bolag inom Göteborgs stad och ska även tillse att stadens leasade tillgångar är redovisade till rätt bokfört värde samt hantera de avskrivningsregler som framgår av stadens riktlinjer på ekonomiområdet. I uppdraget ingår också att utveckla kommuninterna rutiner som säkerställer krav på god intern kontroll inom finansiell leasing. En anvisning för finansiell leasing är framtagen för att vara ett stöd för såväl anställda vid GSL som övriga inom Göteborgs stad som jobbar med leasing.

Finansiell leasing är, sett till omsättning, den största verksamheten i bolaget och svarar för cirka två tredjedelar av den totala omsättningen. Enheten hanterar idag drygt 72 000 aktiva kontrakt. Enheten tillhandahåller även central redovisning och lönsamhetsuppföljning, lönehantering och IT-support. Vidare ansvarar enheten för bolagets hållbarhets- och säkerhetsarbete, fastighetsfrågor, diarium och arkivhantering samt är ett administrativt stöd åt övriga enheter i bolaget.

För att säkerställa värdet av anläggningstillgångarna skickas inventeringslistor ut där kunderna inventerar sina leasingtillgångar. Enheten skall vara kunskapsbank vad gäller leasingfinansiering för förvaltningarnas och bolagens behov av rådgivning och konsultation samt ansvara för omvärldsbevakning av utvecklingen inom leasingområdet och aktuell lagstiftning. Finans och administration ansvarar också för drift och utveckling av centrala administrativa rutiner inom bolagets verksamhetsområde.

Fordon och maskiner

Affärsenheten Fordon och maskiner ansvarar tillsammans med affärsenheten Servicecenter för den operationella leasingprocessen, som är en av tre huvudprocesser inom GSL.

I den operationella leasingprocessen ansvarar Fordon och maskiner för den övergripande kundrelationen, där kundansvariga har en dialog med kunden (verksamheten) gällande fordon, maskiner och verksamhetscyklar. De vägleder kunden utifrån deras verksamhetsbehov, stadens miljömål och bästa ekonomiska nytta. Enheten tecknar avtal och ansvarar för inköp av nämnda objekt. Enheten arbetar nära det nyetablerade Utvecklingsteamet, där vissa ansvarsuppgifter som tidigare ingick i Fordon och maskin numera ingår.

När fordonet är uthyrt ansvarar Servicecenter för den löpande dialogen med kunderna. Vid leasingperiodens slut avyttrar Fordon och maskiners försäljningsavdelning objektet genom den försäljningskanal som bedöms ge staden bästa utdelning.

Totalt hanterar enheten ca 2 100 fordonsavtal, 560 verksamhetscyklar och 1270 personalcyklar. Mellan 250–400 fordon byts ut varje år och GSL köper årligen in fordon för omkring 100 miljoner kronor.

Enheten erbjuder leasing av arbetsmaskiner och vi har ambitionen att samordna stadens maskinpark för lägre kostnader och omställning till att bli mer miljövänlig, elektrifierad och på sikt helt fossilfri.

I enhetens uppdrag ingår ett viktigt skadeförebyggande arbete genom information och utbildningar i syfte att hjälpa staden minska sina skadekostnader.



Servicecenter

Arbetet har under året naturligtvis påverkats av pandemin, en hög uthyrningsgrad och ett högt resursutnyttjande av stadens fordon. I kombination med att utbyttestakten stannat av har detta medfört en större andel reparationer än tidigare år vilket också påverkat personalbehovet. Fortsatt är fordonsmekaniker en efterfrågad kompetens på marknaden men pandemin har gjort att det finns fler med kortare erfarenhet tillgängliga. Därför har tre nya mekaniker kunnat anställas under året samtidigt som någon gått vidare till andra arbetsuppgifter.

Anpassningen till en fossilfri fordonflotta har också märkts av där det blir fler och fler elbilar. Därför har nu samtliga mekaniker gått en grundutbildning i att hantera elfordon.

Kundmottagning och rekond har under året förändrat sin personalsammansättning och förstärkt framförallt på hämta/lämna där fler av stadens verksamheter sett fördelen med att låta personalen hantera sina huvuduppgifter och istället låta GSL sköta transporten av fordon för service, besiktning etc.

Den låga utbyttestakten av fordon har också påverkat de som arbetar med inredning. Trots detta har GSL även här fått in ny kompetens som kommer att gynna oss nu när utbyttestakten ökar under 2022. Även här sker en anpassning till en högre andel elfordon som ger utmaningar i att framförallt driva kringutrustning kopplat till fordonet. Avdelningen testar också kombinationer av nya produkter för att finna bra lösningar till stadens verksamheter.

En hög förändringstakt, arbete med processer och nya människor har skapat en dynamisk och framtidsorienterad enhet. En ny affärsenhetschef startar den 1/2 2022 som kommer att driva enheten med de utmaningar som finns in i framtiden.

De utvecklingsprojekt som enheten arbetat med kommer genom att Utvecklingsteamet startar att föras över dit. Arbetet med testbädd Hållbara Smarta Parker, stött av Vinnova, har hittills varit framgångsrikt och ny utrustning och nya arbetssätt testas t ex på Park och Naturförvaltningen med bl a nya sensorer och elfordon. Arbetet med Cleancon, ett Interregprojekt, där också norska kommuner ingår, fortskrider. Här testas framgångsrikt bl a nya eldrivna arbetsmaskiner i återvinningsstationen på Alelyckan. Under året har bolaget också gått med i projektet i Electrical Worksite, som är ett projekt inom Green City Zone. Syftet är bl a att använda utsläppsfria maskiner vid byggnation.

Stadens Bud

Affärsenheten utgör stadens tjänst för interna varutransporter. Stadens Bud kör till drygt 1 500 adresser varje dag och kör också matleveranser 365 dagar om året. Dessutom distribuerar enheten stora mängder postförsändelser och paket en normalvecka. I turbilsnätet transporteras även skyddsmateriel samt möbeltransporter (TAGE).

Stadens Bud bedriver ett ständigt pågående utvecklingsarbete med fokus på miljöförbättrande och digitaliserande åtgärder. Enheten har sedan starten följt strikta krav på att miljöanpassa verksamheten och är sedan 2019 miljödiplomerad. Stadens Bud är också med som testpilot och utvärderar nya eldrivna fordon och enhetens mål är att på sikt kunna elektrifiera alla Stadens Buds varutransportbilar. Det planeras för bättre och helt utsläppsfria sätt att hantera verksamheten i centrala delar av staden såsom en kombination av omlastningsplatser och små eldrivna fordon som trafikerar dessa känsliga delar av staden.

Enhetens miljödiplomerade fordon i verksamheten har också alkoholås och ISA (system för hastighetsanpassning i samtliga bilar). Alla chaufförer är utbildade i Sparsamt körsätt och Säkerhetsmedveten förare. Enheten tillämpar även spontana drogtester.

I syfte att effektivisera och digitalisera de administrativa rutinerna övergick enheten 2020 till att flytta all analog information såsom turlistor till mobiltelefon och surfplattor. Mobiltelefonen blir chaufförens universalverktyg för att ta del av all arbetsrelaterad information och även scanna av koder för att säkerställa att leverans sker på rätt plats vid rätt tid (QR).

A handwritten signature in black ink, appearing to be 'M' or 'N'.



Inköp

Huvudfokus för 2021 har varit att arbeta med stadens nya styrande dokument, en handlingsplan för hur inköp- och beställarkompetens kan förstärkas. Under 2021 har vi begränsat antal personer som har befogenhet att avropa produkter och tjänster, fastställt tydliga rutiner för inköp på direktupphandling vilket omfattar kontroll av leverantörernas seriositet samt uppföljning av inköp av artiklar av samma slag. Arbetet med implementering av stadens gemensamma direktupphandlingsprocess har flyttats fram till Q1 2022.

Under året har vi fastställt en ny process för systematisk avtalsuppföljning och genomfört avtalsuppföljning inom områden externa verkstadstjänster och inköp av reservdelar. Syftet med avtalsuppföljning är att säkerställa att leverantörer uppfyller alla krav ställda i upphandlingen under hela avtalsperioden.

Kategoristyrning

Kategoristyrning av arbetsmaskiner och lätta arbetsfordon genomfördes under 2020 och har sedan 2021 varit i implementeringsfasen. Arbetet omfattar arbetsmaskiner och lätta arbetsfordon ägda av Göteborgs Stad och genomfördes i samarbete med representanter från följande verksamheter; Lokalförvaltningen, Park- och Naturförvaltningen, Poseidon, Familjebostäder, Kretslopp och Vatten, Idrotts- & föreningsförvaltningen, Got Event, Inköp och Upphandling och Göteborgs Stads Leasing. Bostadsbolaget och Liseberg har ingått i inventeringsarbetet.

Målsättningarna som har tagits fram under arbetet är fossilfria småmaskiner 2025, fossilfri övrig maskinpark 2030, lägre totalkostnad för maskiner och maskinhantering, minskad maskinpark, förbättrad arbetsmiljö för anställda samt främjad innovation.

Förväntad framtida utveckling

Klimat och mobilitet är något som nu präglar samhällsdebatten. Göteborg Stad ska ha en egen fossilfri fordonspark 2023 och maskinparken ska bli fossilfri 2025–2030 i olika etapper. Göteborgs Stad har också antagit Transportutmaningen 2030 via Fossilfritt Sverige som innebär att man senast år 2030 har målet att endast utföra och köpa fossilfria inrikestransporter. GSLs uppdrag har utökats till att inte bara förse stadens verksamheter med viktiga verktyg såsom fordon, maskiner, leasinglösningar och transporter utan också till att faktiskt driva utvecklingen av detta. Göteborgs Stad ska vara en föregångare i omställningen till ett mer hållbart samhälle och där kommer GSLs arbete att vara en viktig del av genomförandet.

GSL kommer också att spela en viktigare roll som en del av stadens krisberedskap, det arbetet kommer under året att utvecklas tillsammans med stadsledningskontoret där vi tillsammans utvecklar beredskapsförmågan där GSL spelar en viktig roll framförallt ur ett logistikperspektiv.

En ny klimat- och miljöplan

Under våren 2021 beslutade kommunfullmäktige om ett nytt miljö- och klimatprogram för Göteborgs Stad. Detta innehåller sju strategier för att driva på miljö- och klimatarbetet och uppnå beslutade mål, både för Göteborgs Stad som organisation och för Göteborg som samhälle. Cirkulär ekonomi är en av dessa strategier, där GSL utsetts som ansvarig för att leda och samordna arbetet för staden. I september 2021 anställdes en strategiansvarig och GSL påbörjade i och med detta arbete med strategin i nära samarbete med åtta andra förvaltningar och bolag i staden. De utpekade verksamheterna är, utifrån sina uppdrag, nyckelaktörer i omställningsarbetet då de kan ge stöd och ökade förutsättningar för genomförandet. Nära samarbete och synkning sker också med de andra strategierna i miljö- och klimatprogrammet samt med stadens nya avfallsplan. I budgeten för 2022 ska också bolaget ta vidare erfarenheterna från Sharing City och bidra till bättre förutsättningar för att öka delningsekonomin. Detta kommer att vävas in i strategin Cirkulär ekonomi.





En växande stad ställer krav på ökad effektivitet

Att Göteborg växer ger naturligtvis möjligheter men medför också stora utmaningar för GSL. Genom att vara förutseende och att hela tiden utveckla arbetssätt och organisation kan bolaget i samverkan med övriga intressenter bidra till det hållbara göteborgssamhället. Utvecklingen inom mobilitetsområdet kommer att innebära en stor omställning för både bolaget och alla medarbetare i staden. Staden kommer att behöva ställa om resor både till och från arbetsplatsen men också tjänsteresorna. Färre fordon, mindre fordon, andra typer av fordon, fler cyklar och delningstjänster kräver nya arbetssätt. Detta är ett måste för att både bidra till ett bättre klimat men också för att minska kostnaderna i syfte att frigöra resurser till stadens kärnuppdrag. Därför har GSL ett strategiskt mål – Hållbar Tillväxt – Vi ska utveckla våra arbetssätt och processer så att GSLs verksamhet inte automatiskt ökar när staden växer. Vårt erbjudande till kunderna skall alltid innefatta det för tillfället mest miljösmapta alternativet oavsett om det gäller fordon eller andra investeringar. För GSL är detta hållbar tillväxt.

Samordning av olika investeringar via leasing, t ex maskiner är också ett av GSLs uppdrag som behöver stärkas för att minska resursutnyttjandet och klimatpåverkan.

Fokus på leverans, kvalitet och kundnytta.

Göteborgs Stads Leasing har investerat i system för att kunna följa upp våra mål och aktiviteter. Detta för att göra det mer transparent och också för att kunna mäta framgång i det vi gör. Vi ska under kommande år undersöka om ett kvalitetsledningssystem kan bidra till att leverera både kvalitet och kundnytta. GSL investerar i utveckling för framtiden och för att kunna göra det behöver vi också kunna visa på de nyttor som faktiskt bolaget tillför staden.

Förändring och anpassning krävs – hela tiden

Omvärlden förändras i mycket snabb takt, många säger att det vi upplever nu, förändrade arbetssätt genom Corona, är av samma dignitet som när epost kom. Detta och mycket annat som sker, utvecklingen av elfordon, digitala lösningar, artificiell intelligens (AI) mm gör att också GSL behöver ta till sig och anpassa sin verksamhet efter detta. Bolaget behöver också ibland vara med och leda utvecklingen i staden inom vissa områden, givetvis i samverkan med andra.

Förändringar är också något som blir en del av vardagen. Organisationen och våra medarbetare behöver kompetensutveckla för att kunna vara förändringsbenägna och se det som behöver ske som en del av den dagliga verksamheten, ständiga förbättringar är ett annat uttryck för detta.

För att medarbetarna ska kunna arbeta i en föränderlig omgivning så krävs ledningsförmåga och goda ledare. Vi har blivit och kommer troligen bli än mer digitala i våra möten, både internt och externt och samtidigt mer hemarbete. Goda ledare är också en förutsättning för att man ska trivas och vilja göra ett bra arbete. Därför behöver vi kompetensutveckla även ledare.

Risk och känslighetsanalys

Bolagets verksamhet är enhetlig och inriktad mot samordning av Göteborgs Stads fordon för optimalt utnyttjande och med minsta miljöpåverkan, finansieringslösningar för lös egendom samt kvalitets- och miljösäkrad transportverksamhet. Då bolagets kunder återfinns inom den offentliga sektorn är risken för tvister och kundförluster liten.

A handwritten signature in black ink, appearing to be 'DA'.

Pensioner

Bolaget har en historisk pensionsskuld som vid årsskiftet uppgick till 83 Mkr. Denna skuld betraktas som en del i finansieringen av bolagets verksamhet och räntedelen av skulduppräknningen belastar det löpande resultatet. Då storleken på skuldens uppräknning beror på beslut hos statliga myndigheter kan den ge kraftig resultatpåverkan enskilda år.

Samhällsekonomi och politiska beslut

GSLs omsättning kommer nästan uteslutande från den offentliga sektorn som är beroende av politiska ställningstaganden samt kommunalt hänsynstagande. Bolaget strävar efter en bred kundbas inom befintligt kundsegment och höjd produktivitet för att säkerställa kommunal nytta.

Miljörisker

Bolaget bedriver ingen verksamhet som är tillståndspliktig. Bolagets Svanenmärkta fordonstvätt och fordonsverkstad är anmälningspliktiga verksamheter då dessa medför risker för utsläpp av miljöfarliga ämnen. Tillsynen görs av Göteborgs Stads Miljöförvaltning för att kontrollera att lagstiftningen i miljöbalken följs.

Däckverkstaden har ett stort däcklager vilket medför särskilda kontroller och bestämmelser för brandsäkerhet. Bolaget följer dessa.

Twister och försäkringar

Bolagets verksamhet är försäkrad i Försäkrings AB Göta Lejon. GSL är inte inblandat i några pågående tvister.

Bolagets bedömning är att några nya tvister av större omfattning inte är troliga, och i den mån någon uppstår och föranleder någon kostnad, ryms dessa inom bolagets försäkringsprogram.





Hållbarhetsrapport

Med denna hållbarhetsredovisning vill GSL presentera bolagets hållbarhetsfokus och ansvarstagande gentemot intressenter, både inom och utanför Göteborgs Stads egen organisation.

I redovisningen belyses bolagets verksamhet och dess påverkan på omvärlden ur flera olika perspektiv, främst handlar det om ekonomiskt, miljömässigt och socialt perspektiv.

Här tydliggörs samtidigt bolagets affärsmässiga samhällsnytta och samhällsansvar. Redovisningen syftar till att ge en balanserad och rimlig bild av bolagets arbete och fokus kring hållbarhet.

Styrning, åtaganden och intressentrelationer

Kommunfullmäktiges budget är ett av de övergripande styrdokumenterna för GSL och anger de prioriterade mål som ska brytas ned och omsättas i praktisk handling av bolaget.

Bolaget arbetar kontinuerligt för att ligga i framkant beträffande miljöfokus i verksamheten och har ofta mer långtgående egna miljökrav än vad lagen föreskriver när det gäller fordons- och transportdelen av bolagets verksamhet. Som ett internbolag inom Göteborgs Stad och Stadshuskoncernen har GSL ett långsiktigt hållbart förhållningssätt i alla delar av verksamheten. Syftet med GSL är att skapa nytta för staden och därmed indirekt för dess invånare och medverka i utvecklingen av ett hållbart Göteborg.

Koncernnytta och helhetssyn genomsyrar bolagets verksamhet. Bolagets styrelse fastställer varje år mål och inriktning utifrån kommunfullmäktiges budget och ägardialog med Stadshus AB. Baserat på målen utarbetar sedan bolagsledningen en affärsplan med konkreta och kvantifierbara mål samt med beskrivning över hur målen ska nås.

Beträffande hållbarhetsstyrning så har GSL också uppdraget att medverka i och stödja de beslut som kommunfullmäktige fattar avseende bolaget samt att aktivt bistå Stadshus AB och stadsledningskontoret i detta arbete.

System för styrning, uppföljning och kontroll

Bolagets interna kontrollsystem bygger på framtagande av riskanalys, kontrollaktiviteter och uppföljning av kontrollaktiviteterna. Detta sker på följande sätt.

1. Bolagsledningen gör en riskanalys för att identifiera de flöden som kan innebära en risk, såväl med tanke på oegentligt beteende som på affärsrisker. Denna riskanalys görs inför varje verksamhetsår då samtliga bolagets processer genomlysas.
2. Utifrån riskanalysen identifieras de processer som är väsentliga och för dessa fastställs ett antal kontrollaktiviteter. Dessa aktiviteter samlas i en intern kontrollplan som är ett av bolagets styrande dokument. Kontrollplanen är sedan 2021 digitaliserad i ett särskilt uppföljningssystem. I kontrollplanen beskrivs vilka kontrollaktiviteter som ska utföras, hur dessa ska följas upp, när de ska utföras och med vilken frekvens samt vem som är ansvarig för processen. Denna kontrollplan upprättas av bolagsledningen inför varje verksamhetsår.

Bolagets styrelse tar beslut om kontrollplanen för nästkommande år på verksamhetsårets sista styrelsemöte. Åttersrapportering av kontrollplanen görs till styrelsen 2 gånger per år.





Ekonomisk påverkan

GSLs investeringar kännetecknas av långsiktig affärsmässighet i syfte att bidra till att miljö och säkerhet inom staden utvecklas positivt. GSL arbetar kontinuerligt för att säkerställa att medborgarnas skattemedel används så effektivt och långsiktigt hållbart som möjligt inom bolagets affärsområde.

Bolaget ansvarar för att anläggningsregistret gällande lös egendom är aktuellt och har rätt värde, därigenom förbättras stadens möjligheter till styrning och hantering av gemensamma tillgångar. Vidare har bolaget uppdraget att styra utrangering av gammal och/eller trasig lös egendom och säkerställa avyttring av tillgångar på ett säkert och korrekt sätt för att maximera stadens ekonomiska utfall.

GSL är Göteborgs Stads expertorgan ifråga om leasingfinansiering och svarar för nämndernas och bolagens behov av rådgivning och konsultation inom området. Genom aktiv omvärldsbevakning håller bolaget sig å jour med utvecklingen inom branschen samt aktuell lagstiftning. Bolaget strävar efter att bidra till utvecklingen av leasingområdet.

Bolagets kapitalbehov beträffande finansiell leasing tillgodoses genom upplåning direkt via Göteborgs Stad (koncernbanken) till marknadsmässiga villkor i enlighet med stadens finanspolicy. Bolagets intäkter är i huvudsak leasinghyror och bolaget eftersträvar en prissättning som över tid täcker självkostnaderna. Genom principen om självkostnadspris för bolagets kunder kan GSL som internbolag i Göteborgs Stad stödja stadens lagstadgade verksamheter. Investeringarna i elfordon används som en del i stadens finansiering via gröna obligationer.

Bolagets miljöarbete

GSL arbetar kontinuerligt, på daglig basis, för att kommunfullmäktiges beslut efterlevs kring miljö- och säkerhetskrav när det gäller stadens fordons- och transportfrågor, både i nutid och inför framtiden. Bolaget arbetar för att bidra till en ren och trafiksäker stad och levererar miljöriktiga fordon och transportlösningar.

Bolaget efterlever väl sitt uppdrag och sina skyldigheter gentemot Göteborgs Stads miljöpolicy, miljö- och klimatprogrammet och det klimatstrategiska program som kommunfullmäktige antagit. Bolaget var miljödiplomerade enligt miljöledningssystemet Svensk Miljöbas fram till juni 2021. Därefter använder vi stadens egna miljöledningssystem.

Stort fokus ligger på de miljömålen och strategier som finns, enligt Göteborgs Stads miljö- och klimatprogram 2021–2030 och Göteborgs Stads avfallsplan 2021–2030.

Vi driver på utvecklingen av cirkulär ekonomi

I miljö- och klimatplanen finns sju strategier. GSL fick uppdraget att leda, utveckla och samordna stadens cirkulära strategi i miljö- och klimatprogrammet och valde tidigt att anställa en strategiansvarig, som började 1 september 2021. Under hösten 2021 har GSL påbörjat strategiarbetet tillsammans med representanter från åtta andra utpekade förvaltningar och bolag, med nyckelroller i omställningsarbetet. Utifrån mål som berör strategin i stadens styrdokument har strategigruppen valt att dela in strategin i tre olika delstrategier med var sin målbild till 2030. Gruppen har också definierat vad som behöver hända inom respektive delstrategi för att nå målbilderna och har formulerat åtgärdsförslag för år 2022, som nu håller på att kommuniceras och förankras i berörda förvaltningar och bolag som föreslagits som huvud- och medansvariga. Uppföljning kommer att ske kvartalsvis under 2022 av strategiansvarig, med representanterna i strategigruppen.

Arbetet har fokuserats på områden och metoder där cirkulär ekonomi är ett kraftfullt verktyg för att bidra till måluppfyllelse, både för Göteborgs Stad som organisation och Göteborg som samhälle. Insatser har prioriterats som kräver samverkan över förvaltnings- och bolagsgränserna och som riktar sig till flera verksamheter och/eller invånare och näringsliv.





Vi driver på utvecklingen av hållbara transporter - Strategi där GSL är viktig aktör

Omställningen till hållbara transporter är en annan strategi där GSL har en viktig roll genom en nära dialog med stadens verksamheter. Bolaget erbjuder endast fossilfria* fordon och utbytet sker kontinuerligt. Ett samarbete med Parkeringsbolaget och Göteborg Energi startades under året för att hjälpa verksamheterna planera för och genomföra omställningen med särskilt fokus på elektrifiering. Samarbetet har också utmynnat i att Parkeringsbolaget nu är primär kontakt i Staden för laddinfrastruktur. Under året har GSL arrangerat ett seminarie på temat *Mobilitet och Fossilfritt* och även arrangerat fyra nätverksträffar med stadens mobilitetsansvariga i syfte att fokusera på omställning och elektrifiering. Bolaget erbjuder även leasing av mikromobilitet för att främja ett hållbart sätt att transportera sig i det dagliga arbetet. GSL deltar även aktivt i arbetet med Göteborgs Stads Elektrifieringsplan.

**Enligt Fossilfritt Sveriges definition: el, gas, vätgas och HVO100*

Mål i avfallsplanen där GSL är samordningsansvarig

Det ska finnas förutsättningar för kommunens verksamheter att återanvända produkter. Arbetet med målet samordnas med utvecklingen av TAGE och strategin för cirkulär ekonomi, som GSL också ansvarar för.

Minskning av klimatpåverkan

Bolaget har en hållbarhetsansvarig som har det övergripande ansvaret att hålla ihop miljöarbetet. Vi har en miljöplan med aktiviteter som uppdateras varje år och uppföljning av denna sker 4:a gånger/år. Vidare finns en miljögrupp där en person från varje affärsenhet är representerad och där hållbarhetsansvarig är sammankallande. Uppdraget för gruppen är att vara miljöambassadörer på GSL samt även genomföra miljöförbättringar och jobba med de olika miljömålen som finns i vår miljöplan ihop med bolagsledningen.

Kemikalieansvarig har uppdraget att jobba med de aktiviteter som finns i miljöplanen som avser hanteringen av kemikalier. Arbetet med giftfria kemikalier i verksamheten (i den mån det är möjligt) och registrering av samtliga kemikalier i stadens gemensamma system Chemsoft pågår löpande. Arbetet med riskbedömningar har gjorts under året av alla kemikalier och även påskyndande av kemikalier med så kallade utfasningsämnen.

Det finns rutiner som omfattar hantering av avvikelser och förbättringsförslag inom miljöledningssystem. Syftet med dessa är att säkerhetsställa att medarbetare hanterar avvikelser och förbättringsförslag inom GSLs miljöledningssystem på ett korrekt och effektivt sätt. Avvikelse ska identifieras, korrigeras, förbättras och förebyggas för att fortlöpande förbättra miljöledningssystemet och miljöprestanda.

Under året har medarbetare gått en grundläggande miljöutbildning. Några av medarbetarna har även medverkat i riktade utbildningar inom miljöområdet.

För att bidra med att minska avfallet har bolaget flera aktiviteter i miljöplanen som har genomförts under året. Det finns rutiner för avfallshantering som gäller samtliga medarbetare och som bland annat innebär sortering inom flera avfallsfraktioner. GSL är också kranmärkta vilket är en nationell hållbarhetsmärkning för verksamheter som väljer kranvatten framför flaskvatten.

Den 1 januari 2021 tog GSL över all hantering kring TAGE, stadens återbrukssajt. Med TAGE minskar vi Stadens miljöpåverkan och bidrar till att nå Göteborgs Stads miljömål och FN:s Agenda 2030-mål. En stor organisation



som Göteborgs Stad, med över 55 000 anställda, ger ett betydande avtryck på miljön. Genom TAGE får fungerande saker som staden köpt ett längre liv istället för att slängas i förtid. Under året har vi introducerat miljöriktiga transporter där stadens verksamheter får frakta återbrukade inventarier gratis. Därigenom har användandet av TAGE ökat betydligt.

Göteborgs Stads verksamheter har minskat nyinköp av möbler, inredning, kontorsmaterial m m med ca 48 Mkr genom att använda TAGE sedan starten 2013. Dessutom har stadens klimatutsläpp minskat med 895 ton CO₂e, vilket motsvarar ca 30 000 gasbilar som rullar 1500 mil/år.

Övrig miljö- och samhällsnytta

GSL bidrar genom sin fordonspark med miljöbilar, spårvagnar, cyklar, miljövänliga transporter, eldrivna maskiner samt ett ständigt pågående utvecklingsarbete med fokus på miljöförbättrande åtgärder.

Bolaget erbjuder utbildningar såsom säkerhetsmedveten förare, sparsamt körsätt och säker cyklist som är riktade mot fordonsförare och cyklister inom stadens verksamheter i syfte att minska fordonsrelaterade skador och koldioxidutsläpp. Under 2021 har de flesta utbildningstillfällena av Säkerhetsmedveten förare skett digitalt, vilket gett positivt resultat då fler har haft möjlighet att delta. Målet om antal utbildade överträffades! I slutet av 2021 beslutade Kommunfullmäktige att vår utbildning *Säkerhetsmedveten förare* blir obligatorisk för stadens medarbetare som ska framföra stadens fordon. Ett beslut som bolaget eftersträvat under många år!

Bolaget tillhandahåller en fordonstvätt med miljömärkningen Svanen där GSL tvättar egna verksamhetsfordon och där även förvaltningar/bolag inom Göteborgs Stad har möjligheten att tvätta sina verksamhetsfordon.

GSL har medverkat i en rad samverkansprojekt ihop med näringsliv, akademi och stadens förvaltningar och bolag i syfte att arbeta innovativt med utvecklingsfrågor inom det egna arbetsområdet. Det handlar i hög utsträckning om säkerhets- och miljöprojekt i syfte att bidra till en säkrare trafiksituation i staden och en bättre närmiljö. Exempel på samverkansprojekt som bolaget leder eller medverkar i är kategoristyrning lätta fordon samt, kategoristyrning arbetsmaskiner, arbetsgruppen för stadens elektrifieringsplan, Cleancon, ett Interreg projekt och Testbädd Hållbara smarta parker.

Genom att GSL också hanterar mycket av den post som kommer in till Göteborgs Stad har bolaget kunnat minska reklaminflödet drastiskt under hösten genom ett nytt projekt.

Nedanstående tabell visar utvecklingen av några av de miljöindikatorer som bolaget använder. Alla indikatorer har ökat under 2021.

Miljöindikatorer	Definition av måluppfyllnad	Utfall 2019	Utfall 2020	Utfall 2021
Antal elbilar	800 bilar år 2023	251	293	369
Antal personalcyklar	>1000 stycken	881	1153	1260
Antal verksamhetscyklar		411	556	560
Andel Fossilfria fordon*	100 % år 2023	55 %	59 %	63 %
Antal utbildningar i trafiksäkerhet	600 personer per år	809	231**	724

*Enligt definitionen Fossilfritt 2023 (el, gas, vätgas, HVO100).

** pga. den pågående pandemin har endast ett fåtal personer utbildats under 2020.





Social påverkan

En affärsenhet på bolaget är utsedd till integrationsarbetsplats. Det innebär bland annat att personer erbjuds praktikplats för att underlätta för dem att komma in på arbetsmarknaden. Det kan gälla de som är nya i Sverige eller personer som är på väg tillbaka till arbetslivet efter en längre tids sjukskrivning.

GSL har också uppdraget att vara en del av stadens beredskapsplan för att hjälpa till vid särskilda händelser. Bolagets enhet för varutransporter bidrar genom att köra transporter utanför den egna verksamhetens agenda för att upprätthålla samhällsviktiga funktioner i krislägen.

Verksamheten utgör också en garant för att leveranser av mattransporter till förskolor och äldreboenden når barn och äldre där behoven finns, oavsett långa transportsträckor eller andra eventuella problem. Bolaget tar samhällsansvar och kör även de turer som kan vara svåra att få andra aktörer i branschen att köra om turerna inte anses tillräckligt ekonomiskt lönsamma. Via bolagets korttidsuthyrning finns också möjlighet att hyra minibussar som är anpassade för människor med funktionsnedsättning.

Förhållningssätt

Bolagets hållbarhetsarbete baseras på värderingar som syftar till att skapa incitament för att få såväl engagerade och harmoniska medarbetare som nöjda kunder. Stadens förhållningssätt är ett gemensamt synsätt på arbete tillsammans för göteborgarna.

Stadens fyra förhållningssätt hjälper bolaget att göra rätt – att ge olika människor lika villkor.

- Vi vet vårt uppdrag och vem vi är till för
- Vi bryr oss
- Vi arbetar tillsammans
- Vi tänker nytt

Ur förhållningssätten har bolagets kärnvärden arbetats fram. För att hela organisationen och alla medarbetare ska känna en delaktighet i målen och tillsammans sträva mot visionen jobbar GSL som ETT bolag.

Engagemang fås genom att ta tillvara medarbetarnas delaktighet och kompetens, sätta upp individuella mål och tillsammans följa upp dessa.

Tillsammans blir bolaget starkare och kan använda varandras förmågor i olika delar av verksamheten. Arbetet sker med ett mångfaldsperspektiv vilket både berikar och gör vägen mot målet enklare. Enklare för att mångfaldsperspektivet speglar samhället bättre och ger högre förståelse för de utmaningar som finns.

Tillit ges och fås genom beröm, positiv feedback, vara ärliga, omtänksamhet, erfarenhets- och kunskapsutbyte och våga fråga om hjälp.

Medarbetare

Bolaget har ingen egen personalpolicy utan följer Göteborgs Stads medarbetar- och ledarpolicy. Att bolagets arbete inom området varit framgångsrikt kan utläsas i resultaten i de medarbetarundersökningar som bolaget deltagit i. Bolaget har sedan februari 2021 också infört ett system med pulsmätningar där medarbetarna får svara på frågor varannan vecka. Resultaten och trenderna diskuteras sedan på bl a på APT.

Covid och ett antal större utmaningar har under året påverkat medarbetarna med bl a hög arbetsbelastning. Då bolaget också fört en öppen dialog om vilken verksamhet som ska bedrivas i framtiden har detta medfört en del oro. Genom öppenhet, transparens och gott ledarskap har ändå detta inte påverkat bolaget utan medarbetarna går stärkta ur 2021, vilket framförallt kan utläsas i bolagets höga värden i HME (Hållbart Medarbetar Engagemang).





Hållbart medarbetarengagemang (HME)	Utfall 2021	Utfall 2020	Utfall 2019
HME - Motivation	80	71	71
HME – Ledarskap	83	70	68
HME – Styrning	84	81	80
HME - Huvudindex	82	74	73

Sjukfrånvaron ligger sedan många år på en låg nivå beträffande korttidssjukskrivning. Bolaget genomför kontinuerligt förebyggande friskvårdssatsningar och hälsoundersökningar. Bolaget har också tagit fram en hälsostrategisk plan för de anställda. Det handlar om att ytterligare förbättra medarbetarnas hälsoprofil och bibehålla den låga sjukfrånvaron.

För att hela tiden arbeta för en ytterligare förbättrad närmiljö har GSL också genomfört åtgärder i syfte att skapa en cykelvänlig arbetsplats för medarbetarna med möjlighet för laddning av elcyklar.

Sjukfrånvaro	Definition av måluppfyllnad	Utfall 2021	Utfall 2020
Total frånvaro	Mellan 2 och 4 %	8,6%	8,7 %
Frånvaro kvinnor		4,9%	4,6 %
Frånvaro män		10,5%	10,9 %
Frånvaro <59 dagar		4,1%	4,2 %
Frånvaro >60 dagar		4,5%	4,6 %

Antal arbetsskador	Definition av måluppfyllnad	Utfall 2021	Utfall 2020
Olycksfall	Inga arbetsskador	4	7
Tillbud		4	3
Färdolycksfall		0	0

Mänskliga rättigheter och jämlikhet

Göteborgs Stad strävar efter att alla i Göteborg ska få sina mänskliga rättigheter tillgodosedda. GSL bidrar genom att årligen ta fram en likabehandlingsplan för bolaget utifrån samtliga diskrimineringsgrunder. Diskrimineringsgrunderna är kön, könsöverskridande identitet, etnicitet, religion eller annan trosuppfattning, funktionsnedsättning, sexuell läggning och ålder.

Göteborg ska också vara en jämlik stad där skillnader i livsvillkor och hälsa ska minska. GSL är också med i arbetet att lyfta fram frågor kring mänskliga rättigheter och jämlikhet, bland annat genom rollen som integrationsarbetsplats.

Göteborgs Stads verksamheter ska konsekvent analysera könsdiskriminering, ta fram strategier och konkreta åtgärder mot sådan diskriminering. GSL bidrar genom löpande jämställdhetsarbete och den årliga uppföljningen av bolagets likabehandlingsplan. Under 2021 har alla anställda deltagit i inkluderande samtal lett av företagshälsovården i syfte att förebygga kränkningar av alla slag.





Göteborgs Stad ska stärka innovationsklimatet tillsammans med näringsliv, akademi och andra aktörer i syfte att utveckla hållbara och samhällsförbättrande innovationer. Göteborg ska ha ett starkt företagsklimat med ökande sysselsättning och låg arbetslöshet.

GSL bidrar genom aktiv samverkan med näringsliv och myndigheter inom olika projektinriktade mot hållbara transporter. Särskilda insatser riktas mot unga, utrikesfödda och personer med funktionsnedsättning som är överrepresenterade bland långvarigt arbetslösa.

Göteborgs Stad ska öka andelen hållbara upphandlingar. Arbetet ska inriktas på att skapa förutsättningar för jobb och minska skillnader i livsvillkor som bidrar till en bättre miljö. GSL bidrar genom att samtliga upphandlingar görs tillsammans med Inköps och upphandlingsförvaltningen, vilket säkerställer att stadens regler följs.

Könsfördelning	Kvinnor 2021	Kvinnor 2020	Män 2021	Män 2020
Företagsledning	3	2	4	3
Övriga chefer	1	1	0	0
Övriga anställda	19	23	51	44
Företagsledning %	43%	40 %	57%	60 %
Övriga chefer %	100%	100 %	0%	0 %
Övriga anställda %	27%	34 %	73%	66 %

Tidigare har bolaget genomfört lönekartläggningar för att se om det finns strukturella löneskillnader utifrån könstillhörighet. Dessa undersökningar har inte kunnat påvisa några sådana.

Korruption och otillåten påverkan

GSL följer Göteborgs Stads riktlinje och policy mot mutor. Bolaget satsar i hög grad på ökad kunskap och tydliggörande av bolagets strukturer och processer i syfte att ytterligare förstärka medarbetarnas möjlighet till delaktighet i verksamheten. Det är viktigt att alla vet vilka regler som gäller i olika sammanhang och vem man kan fråga om man känner sig osäker. Det ska vara lätt att göra rätt inom bolaget.

Omdömet hos bolagets ledning är oerhört viktig i detta arbete och därför har ledningen genomgått särskild utbildning inom området. Det råder nolltolerans i att till exempel ta emot gåvor eller bli bjuden på middag. En diskussion förs på varje utvecklingssamtal om relationen till leverantörer och närståendetransaktioner. Under kommande år kommer bolaget att använda det metodstöd som staden tagit fram för att förebygga otillåten påverkan. Information och genomgång av detta genomförs på respektive enhets arbetsplatsträffar.

Organisationens affärsprofil och roll i samhället

Bolaget finansierar en mycket stor del av Göteborgs Stads behov av lös egendom. Allt köps in genom upphandlingar där krav finns specificerade på leverantörerna vad gäller miljöpåverkan, arbetsmiljö och social hållbarhet.





Stadens lätta fordon, cyklar och maskiner upphandlas till största delen av GSL där vi kompletterar med bl a service, detta kallar vi operationell leasing. Denna verksamhet följer Göteborgs Stads riktlinjer för miljökrav och trafiksäkerhet. Bolagets verkstad är dessutom certifierad Godkänd Bilverkstad, denna certifiering ställer ytterligare krav på kvalitet och miljö.

Den lösa egendom som finansieras genom finansiell leasing upphandlas till stor delen genom stadenövergripande ramavtal alternativt genom upphandling av enskild verksamhet. Att en upphandling har skett enligt stadens riktlinjer efterfrågas innan GSL godkänner ett nytt leasingkontrakt.

Genom detta säkerställer bolaget att alla leasingfinansierade tillgångar uppfyller stadens krav och har minsta möjliga miljöpåverkan. Även efter leasingperiodens slut kan bolaget hjälpa till med avyttring och försäljning av tillgångar på ett korrekt och kostnadseffektivt sätt.

Då bolaget nu också driver återbruksverksamhet och har ett tydligt uppdrag i stadens miljö- och klimatprogram så kan bolaget även påverka att inflödet av nya produkter minskar och återbruket ökar.

Bolaget tillhandahåller även miljövänliga varutransporter och trafikutbildningar. Med denna samordning uppnås en affärsmässig och kostnadseffektiv samhällsnytta med miljön i fokus. Bolaget arbetar även med att åstadkomma kommuninterna rutiner som säkerställer krav på god intern kontroll inom leasingområdet.

Syftet med GSL är att bolaget ska vara till nytta för staden och dess invånare samt medverka till utvecklingen av ett socialt, ekologiskt och ekonomiskt hållbart Göteborgssamhälle. Koncernnytta och helhetssyn genomsyrar bolagets verksamhet. Bolaget ligger i framkant avseende miljöarbete och miljöutveckling. Dessutom eftersträvar bolaget att främja integration och mångfald samt att motverka diskriminering.

Produktansvar

Bolagets investeringar och utveckling av verksamheten kännetecknas av långsiktiga affärsmässigt motiverade ställningstaganden på såväl kommersiella grunder som med beaktande av den samhällsnytta som bolaget ska generera till staden.

GSLs verksamhet syftar inte till att skapa en ekonomisk vinst för ägaren, men ett ekonomiskt utrymme ska skapas för att möjliggöra ett långsiktigt och utvecklande agerande.

GSL arbetar aktivt med att ta ansvar för tjänster som bolaget tillhandahåller och levererar, samtidigt som fokus också läggs på att säkerställa att kommunfullmäktiges riktlinjer och policys efterlevs av stadens verksamheter inom bolagets affärsområde.





Väsentliga händelser under räkenskapsåret

Bolagets verksamhet påverkats mycket marginellt av pandemin under 2021 och inga andra händelser som i sammanhanget kan anses vara väsentliga har inträffat under perioden 1 januari till 31 december 2021.

Väsentliga händelser efter räkenskapsårets utgång

Inga händelser som i sammanhanget kan anses vara väsentliga har inträffat under perioden 1 januari till 8 februari 2022.





Resultatanalys

<u>Flerårsöversikt (tkr)</u>	<u>2021</u>	<u>2020</u>	<u>2019</u>	<u>2018</u>	<u>2017</u>
Rörelsens intäkter	803 002	796 226	742 136	749 013	734 762
Rörelseresultat	45 540	32 406	28 228	23 413	34 428
Balansomslutning	2 594 648	2 652 443	3 007 674	2 924 165	3 017 751
Planenligt restvärde leasingobjekt	2 539 249	2 579 828	2 524 240	2 420 800	2 414 068
Rörelsemarginal (rörelseresultat/rörelsens intäkter)	5,7 %	4,1 %	3,8 %	3,1 %	4,7 %

Specifikation eget kapital

	<u>Bundet eget kapital</u>		<u>Fritt eget kapital</u>	
	<u>Aktiekapital</u>	<u>Reservfond</u>	<u>Överkursfond</u>	<u>Balanserad vinst</u>
Balans vid årets ingång	3 000	400	99 000	-61 767
Årets resultat				4 054
Balans vid årets utgång	3 000	400	99 000	-57 713

Aktiekapitalet består av 30 aktier á kvotvärde 100.

Förslag till disposition av vinst

Till årsstämman förfogande står följande vinstmedel (tkr):

Balanserade vinstmedel	37 233
Årets resultat	<u>4 054</u>
	41 287
Styrelsen föreslår att disponibla vinstmedel överförs i ny räkning	<u>41 287</u>
	41 287

Koncernbidrag uppgående till 35 300 tkr har lämnats till Göteborgs Stadshus AB (556537-0888).

Beträffande bolagets resultat för räkenskapsåret samt ställningen i övrigt hänvisas till nedanstående resultat - och balansräkning samt kassaflödesanalys jämte till dessa hörande noter.





Resultaträkning

	Not	2021	2020
Resultaträkning (tkr)	1-2		
<u>Rörelsens intäkter</u>			
Nettoomsättning	4	789 641	781 782
Ränteintäkter			534
Räntekostnader	5	-7 229	-7 865
Övriga intäkter	6	20 590	21 775
<i>Summa rörelsens intäkter</i>		803 002	796 226
<u>Rörelsens kostnader</u>			
Avskrivning och nedskrivning finansiella leasingobjekt	7	- 622 716	-628 993
Avskrivning inventarier	8	-86	-68
Övriga externa kostnader	10	-81 129	-76 632
Personalkostnader	11	-53 533	-58 127
<i>Summa rörelsens kostnader</i>		-757 462	-763 820
Rörelseresultat		45 540	32 406
<u>Bokslutsdispositioner</u>			
Förändring av överavskrivningar leasingobjekt	7,8	-5 126	10 687
Lämnade koncernbidrag		-35 300	-38 000
Resultat före skatt		5 114	5 093
Skatt på årets resultat	12	- 1 060	-1 399
Årets resultat		4 054	3 694



	Not	2021-12-31	2020-12-31
Balansräkning (tkr)	1-2		
Tillgångar			
<u>Materiella anläggningstillgångar</u>			
Leasingobjekt finansiella	7	2 462 614	2 579 828
Egna inventarier	8	120	206
Pågående nyanläggningar & förskott avseende materiella anläggningstillgångar	13	76 515	0
<i>Summa materiella anläggningstillgångar</i>		<i>2 539 249</i>	<i>2 580 034</i>
<u>Finansiella anläggningstillgångar</u>			
Uppskjuten skattefordran	12	6 843	7 903
<i>Summa finansiella anläggningstillgångar</i>		<i>6 843</i>	<i>7 903</i>
<u>Omsättningstillgångar</u>			
Varulager		4 460	1 450
Fordringar hos koncernföretag		23 489	40 791
Kundfordringar			307
Förutbetalda kostnader och upplupna intäkter	14	9 867	17 050
Övriga fordringar	15	10 740	4 908
<i>Summa omsättningstillgångar</i>		<i>48 556</i>	<i>64 506</i>
Summa tillgångar		2 594 648	2 652 443





	Not	2021-12-31	2020-12-31
Balansräkning (tkr)	1-2		
Eget kapital, avsättningar och skulder			
Eget kapital	20		
<u>Bundet eget kapital</u>			
Aktiekapital		3 000	3 000
Reservfond		400	400
<i>Summa bundet kapital</i>		<i>3 400</i>	<i>3 400</i>
<u>Fritt eget kapital</u>			
Överkursfond		99 000	99 000
Balanserat resultat		-61 767	-65 461
Årets resultat		4 054	3 694
<i>Summa fritt eget kapital</i>		<i>41 287</i>	<i>37 233</i>
<i>Summa eget kapital</i>		<i>44 687</i>	<i>40 633</i>
Obeskattade reserver	7	1 175 393	1 170 267
Avsättningar			
Avsättningar för pensioner och liknande förpliktelser		83 395	89 075
<i>Summa avsättningar</i>		<i>83 395</i>	<i>89 075</i>
Långfristiga skulder			
Skuld till Göteborgs stad	16	1 158 617	1 215 546
<i>Summa långfristiga skulder</i>		<i>1 158 617</i>	<i>1 215 546</i>
Kortfristiga skulder			
Skuld till Göteborgs stad			-
Skulder till koncernföretag		51 287	65 801
Leverantörsskulder		69 804	58 256
Övriga skulder	17	5 777	3 496
Upplupna kostnader och förutbetalda intäkter	18	5 688	9 369
<i>Summa kortfristiga skulder</i>		<i>132 555</i>	<i>136 922</i>
Summa eget kapital, avsättningar och skulder		2 594 648	2 652 443





Kassaflödesanalys

	Not	2021	2020
Kassaflödesanalys	2		
Resultat efter finansiella poster		45 540	32 406
Justering för poster som inte ingår i kassaflödet	19	608 615	618 417
Svenska allmänna skatter			-
Kassaflöde från den löpande verksamheten före förändringar av rörelsekapital		654 155	650 823
Förändring av varulager		-3010	352
Förändring av rörelsefordringar		18 960	386 335
Förändring av rörelseskulder		-58 596	-279 273
<i>Kassaflöde förändring av rörelsekap.</i>		<i>-42 646</i>	<i>107 414</i>
Kassaflöde från löpande verksamhet		611 509	758 237
Förvärv av materiella anläggningstillgångar		-521 453	-655 032
Investering i pågående nyanläggningar & förskott		-76 515	-44 830
Försäljning av materiella anläggningstillgångar		24 459	48 025
Kassaflöde från investeringsverksamhet		-573 509	-651 837
Erhållet/betalat koncernbidrag		-38 000	-106 400
Lämnat koncernbidrag		-35 300	-38 000
Förändring koncernmellanhavanden		35 300	38 000
Kassaflöde från finansieringsverksamhet		-38 000	-106 400
Årets kassaflöde		-	-
Fordran på Göteborgs stad vid årets början		-	-
Fordran på Göteborgs stad vid årets slut		-	-



Bokslutskommentarer

(Samtliga belopp i tkr om ej annat anges.)

Not 1 Allmän information

Göteborgs Stads Leasing AB med organisationsnummer 556442-1716 är ett aktiebolag registrerat i Sverige med säte i Göteborg. Adressen till huvudkontoret är Gjutjärnsgatan 12. Företagets verksamhet omfattar att erbjuda finansiell leasing för lös egendom till kunder inom Göteborgs Stad.

Moderföretag i den största koncernen som Göteborgs Stads Leasing AB är dotterföretag till är Göteborgs Stad, org.nr. 212000-1355, med säte i Göteborg. Moderföretag i den minsta koncernen som Göteborgs Stads Leasing AB är dotterföretag till är Göteborgs Stadshus AB, org.nr. 556537-0888, med säte i Göteborg.

Not 2 – Sammanfattning av viktiga redovisningsprinciper

Allmänt

Årsredovisningen har upprättats i enlighet med K3 och årsredovisningslagen (1995:1554 ÅRL), med undantag för uppställningsformen i resultaträkningen, där följs lag 1995:1559 om årsredovisning i kreditinstitut och värdepappersbolag, för att ge en mer rättvisande bild. Tillgångar och skulder har upptagits till anskaffningsvärde om inte annat anges. Fordringar har upptagits till det belopp varmed de beräknas inflyta. Principerna är oförändrade jämfört med föregående år om ej annat anges. I de fall där nya principer tillämpas omräknas jämförelsetalen för föregående år för att möjliggöra en fullständig jämförelse med årets resultat- och balansräkning. Jämförelseårets siffror har anpassats för jämförbarhet.

Uppgift om moderbolag

Bolaget ingår i Stadshuskoncernen och omfattas av koncernredovisning upprättad av Göteborgs Stadshus AB (556537-0888) med säte i Göteborg.

Kassaflödesanalys

Kassaflödesanalysen upprättas enligt indirekt metod. Det redovisade kassaflödet omfattar endast transaktioner som medför in- eller utbetalningar. Med "fordran på Göteborgs Stad" avses bolagets likvidkonton.

Koncernbidrag

Koncernbidrag redovisas från och med 2013 som bokslutsdisposition via resultaträkningen, en anpassning till regelverket K3.

Fordringar och skulder i utländsk valuta

Fordringar och skulder i utländsk valuta värderas till balansdagens kurs såvida det inte finns en avtalad växelkurs. Fordringar och skulder i utländsk valuta med en avtalad växelkurs värderas till den avtalade växelkursen.

Leasingavtal

Ett finansiellt leasingavtal är ett avtal enligt vilket de ekonomiska risker och fördelar som förknippas med ägandet av en tillgång i allt väsentligt överförs från leasegivaren till leasetagaren. Övriga leasingavtal klassificeras som operationella leasingavtal. Samtliga leasingavtal redovisas enligt reglerna för operationell leasing.

Leasingintäkter vid operationella leasingavtal intäktsförs linjärt över leasingperioden, såvida inte ett annat systematiskt sätt bättre återspeglar hur de ekonomiska fördelar som hänförs till objektet minskar över tiden.

Materiella anläggningstillgångar

Materiella anläggningstillgångar redovisas till anskaffningsvärde med avdrag för ackumulerade avskrivningar enligt plan och eventuella nedskrivningar. Avskrivningstid för respektive materiell anläggningstillgång framgår i respektive not. Nedskrivningar görs i de fall då en tillgångs redovisade värde överstiger återvinningsvärdet. De redovisade värdena för bolagets tillgångar prövas vid varje balansdag för att utröna om det finns någon indikation på om ett nedskrivningsbehov föreligger. Om sådan indikation finns beräknas tillgångens återvinningsvärde. Återvinningsvärdet är det högsta av nyttjandevärdet och



nettoförsäljningsvärdet. Reversering av tidigare verkställda nedskrivningar görs när återvinningsvärdet för en tidigare nedskrivna tillgång överstiger bokfört värde och behovet av nedskrivning som tidigare gjorts ej längre bedöms erforderlig och redovisas i resultaträkningen. Prövning av tidigare nedskrivningar sker individuellt. Realisationsresultat för försålda anläggningstillgångar redovisas bland övriga intäkter/övriga externa kostnader.

K3 är det nya huvudregelverket att följa vid upprättande av årsredovisning i större företag från år 2014. Regelverket K3 har tagits fram inom den ram som årsredovisningslagen (1995:1554 ÅRL) ger. Kapitel 17 i regelverket K3 behandlar redovisning av materiella anläggningstillgångar. Ifall skillnaden i förbrukningen av en materiell anläggningstillgångs betydande komponenter förväntas vara väsentlig, ska tillgången delas upp på dessa betydande komponenter. Komponentavskrivning innebär att de materiella anläggningstillgångarna ska delas upp i olika komponenter som ska skrivas av var för sig.

Rörelsens intäkter

Rörelsens intäkter består i huvudsak av leasinghyror, vilka periodiseras i enlighet med leasingavtal och redovisas i den periodhyran avser. Intäkterna redovisas netto exklusive mervärdesskatt. Förskottsbetalda leasinghyror redovisas som en förutbetalad leasingintäkt. Även intäkter i form av transport- och verkstadstjänster samt administrativa tjänster förekommer. Intäkter från dessa redovisas när uppdragen är utförda. Räntenetto redovisas i den period det avser.

Redovisning av statliga bidrag

Erhållna statliga näringsbidrag för finansiering av spårvagnar redovisas i balansräkningen som en reduktion av anskaffningsvärdet av tillgången i enlighet med K3, 24 kap, punkt 5.1. Bidragen är inte förknippade med några villkor.

Ersättningar till anställda

Ersättningar till anställda i form av löner, bonus, betald semester, betald sjukfrånvaro m m samt pensioner redovisas i takt med intjänandet. Beträffande pensioner och andra ersättningar efter avslutad anställning klassificeras dessa som avgiftsbestämda eller förmånsbestämda pensionsplaner. Företaget har endast avgiftsbestämda pensionsplaner. I samband med fusion av Göteborgs Gatubuss AB den 31 oktober 2016 har företaget övertagit en historisk pensionskulld. Denna är öppet redovisad i balansräkningen och innehåller pensioner intjänade till och med 1999. Skulden är beräknad enligt försäkringstekniska grunder i enlighet med Tryggandelagen. Det finns inga övriga långfristiga ersättningar till anställda.

Rörelsens kostnader

Rörelsens kostnader består i avskrivningar på materiella anläggningstillgångar, övriga externa kostnader samt personalkostnader. Avskrivningar på materiella anläggningstillgångar sker över avtalad hyresperiod enligt annuitetsprincipen med hänsyn tagen till beräknade slutvärden samt kostnadsförs i den period de avser. Externa kostnader redovisas netto exklusive mervärdesskatt i den period de avser. Personalkostnader redovisas i den period de avser.

Skatter

Periodens skattekostnad eller skatteintäkt består av aktuell skatt och uppskjuten skatt. Aktuell skatt är den skatt som beräknas på det skattepliktiga resultatet. Uppskjuten skatt beräknas utifrån den så kallade balansansatsen, vilken innebär att en jämförelse görs emellan redovisade och skattemässiga värden på bolagets tillgångar respektive skulder. Skillnaden mellan dessa värden multipliceras med aktuell skattesats, vilket ger beloppet för den uppskjutna skattefordran/-skulden. Uppskjutna skattefordringar redovisas endast i den mån det är sannolikt att beloppen kan utnyttjas mot framtida skattepliktiga resultat. Obeskattade reserver redovisas inklusive uppskjuten skatteskuld.

Det redovisade värdet på uppskjutna skattefordringar omprövas varje balansdag och reduceras till den del det inte längre är sannolikt att tillräckliga skattepliktiga resultat kommer att finnas tillgängliga för att utnyttjas, helt eller delvis, mot den uppskjutna skattefordran.

Värderingen av uppskjuten skatt baseras på hur företaget, per balansdagen, förväntar sig att återvinna det redovisade värdet för motsvarande tillgång eller reglera det redovisade värdet för motsvarande skuld. Uppskjuten skatt beräknas baserat på de skattesatser och skatteregler som har beslutats före balansdagen.

Aktuell och uppskjuten skatt för perioden

Aktuell och uppskjuten skatt redovisas som en kostnad eller intäkt i resultaträkningen, utom när skatten är hänförlig till transaktioner som redovisats direkt mot eget kapital. I sådana fall ska även skatten redovisas direkt mot eget kapital.



**Likvida medel**

Likvida medel inkluderar kassamedel och disponibla tillgodohavanden hos banker och andra kreditinstitut samt andra kortfristiga likvida placeringar som lätt kan omvandlas till kontanter och är föremål för en obetydlig risk för värdefluktuationer. För att klassificeras som likvida medel får löptiden inte överskrida tre månader från tidpunkten för förvärvet.

Avsättningar

Avsättningar redovisas i balansräkningen när företaget har ett formellt åtagande eller informellt åtagande som en följd av en inträffad händelse och det är troligt att ett utflöde av resurser krävs för att reglera åtagandet och en tillförlitlig uppskattning av beloppet kan göras.

Not 3 Viktiga uppskattningar och bedömningar*Viktiga källor till osäkerhet i uppskattningar*

Nedan redogörs för de viktigaste antagandena om framtiden, och andra viktiga källor till osäkerhet i uppskattningar per balansdagen, som innebär en betydande risk för väsentliga justeringar i redovisade värden för tillgångar och skulder under nästa räkenskapsår.

Nedskrivningar görs i de fall då en tillgångs redovisade värde överstiger återvinningsvärdet. De redovisade värdena för bolagets tillgångar prövas vid varje balansdag för att utröna om det finns någon indikation på om ett nedskrivningsbehov föreligger. Om sådan indikation finns beräknas tillgångens återvinningsvärde. Återvinningsvärdet är det högsta av nyttjandevärdet och nettoförsäljningsvärdet. Reversering av tidigare verkställda nedskrivningar görs när återvinningsvärdet för en tidigare nedskrivna tillgång överstiger bokfört värde och behovet av nedskrivning som tidigare gjorts ej längre bedöms erforderlig och redovisas i resultaträkningen. Prövning av tidigare nedskrivningar sker individuellt.

K3 är det nya huvudregelverket att följa vid upprättande av årsredovisning i större företag från år 2014. Regelverket K3 har tagits fram inom den ram som årsredovisningslagen (1995:1554 ÅRL) ger. Kapitel 17 i regelverket K3 behandlar redovisning av materiella anläggningstillgångar. Ifall skillnaden i förbrukningen av en materiell anläggningstillgångs betydande komponenter förväntas vara väsentlig, ska tillgången delas upp på dessa betydande komponenter. Komponentavskrivning innebär att de materiella anläggningstillgångarna ska delas upp i olika komponenter som ska skrivas av var för sig.

Viktiga bedömningar vid tillämpning av redovisningsprinciper

I följande avsnitt beskrivs de viktigaste bedömningar, förutom de som innefattar uppskattningar (se ovan), som företagsledningen har gjort vid tillämpningen av företagets redovisningsprinciper och som har den mest betydande effekten på de redovisade beloppen i de finansiella rapporterna.

De leasingavtal som finansieras av Göteborgs Stads Leasing AB redovisas enligt reglerna för operationella leasingavtal. Rörelsens intäkter består av leasinghyror, vilka periodiseras i enlighet med leasingavtal och redovisas i den period hyran avser. Intäkterna redovisas netto exklusive mervärdesskatt. Förskottsbetalda leasinghyror redovisas som en förutbetalad leasingintäkt.

Not 4 – Fördelning av nettoomsättning

	2021	2020
Nämnder	600 111	602 025
Stadshuskoncernen	125 389	121 633
Övriga	64 141	58 124
<i>Summa nettoomsättning</i>	789 641	781 782

Not 5 – Räntekostnader

	2021	2020
Räntekostnader Göteborgs Stad	-7 769	-7 431
Ränta på pensionsavsättning	543	-424
Övriga räntekostnader	-3	-10





<i>Summa räntekostnader</i>	- 7 229	-7 865
-----------------------------	---------	--------

Not 6 – Övriga Intäkter

	2021	2020
Aktiverat arbete för egen räkning	6 237	9 316
Resultat vid försäljning anläggningstillgång	8 505	10 079
Anställningsstöd	630	789
Övriga rörelseintäkter	5 218	1 591
<i>Summa övriga intäkter</i>	<i>20 590</i>	<i>21 775</i>

Not 7 – Leasingobjekt

Avskrivningar på leasingobjekt har skett över avtalad hyresperiod enligt annuitetsprincipen med hänsyn tagen till beräknade slutvärden.

	2021-12-31	2020-12-31
Ingående anskaffningsvärde	5 244 159	4 900 714
Årets inköp	521 453	654 843
Omklassificering från pågående arbete	25 164	67 106
Försäljningar/utrangeringar anskaffningsvärde	- 347 576	- 378 504
Utgående ackumulerade anskaffningsvärden	5 443 200	5 244 159
Ingående avskrivningar	-2 664 331	-2 376 474
Försäljningar/utrangeringar ackumulerade avskrivningar	306 461	341 136
Årets avskrivningar	-622 716	-628 993
Utgående ackumulerade avskrivningar	-2 980 586	-2 664 331
Utgående planenligt restvärde	2 462 614	2 579 828
Ackumulerade överavskrivningar	-1 175 393	-1 170 267
<i>Bokfört värde</i>	<i>1 287 221</i>	<i>1 409 561</i>

Företaget är leasegivare genom operationella leasingavtal avseende lös egendom som hyrs ut till kunder.

Framtida minimileaseavgifter avseende icke uppsägningsbara operationella leasingavtal förfaller enligt följande:

Förfallotidpunkt	2021	2020
Inom ett år	458 Mkr	517 Mkr
Senare än ett år men inom fem år	1 036 Mkr	1 130 Mkr
Senare än fem år	523 Mkr	559 Mkr



**Not 8 – Inventarier**

Inventarier skrivs av på 3-5 år.

	2021-12-31	2020-12-31
Ingående anskaffningsvärde	5 813	5 624
Årets inköp	0	189
Försäljningar/utrangeringar anskaffningsvärde	-	-
Utgående ackumulerade anskaffningsvärden	5 813	5 813
Ingående avskrivningar	-5 607	-5 539
Försäljningar/utrangeringar ackumulerade avskrivningar	-	-
Årets avskrivningar	-86	-68
Utgående ackumulerade avskrivningar	-5 693	-5 607
Utgående planenligt restvärde	120	206

Not 9 – Konstgräsplaner

	2021-12-31	2020-12-31
Ingående anskaffningsvärde	102 912	102 912
Årets inköp	0	0
Utgående ackumulerade anskaffningsvärden	102 912	102 912
Ingående nedskrivningar	- 102 912	-102 912
Årets nedskrivningar	0	0
Utgående ackumulerade nedskrivningar	-102 912	-102 912
Bokfört värde	0	0

Not 10 – Övriga externa kostnader

	2021	2020
Material och tjänster	63 467	64 124
Lokalkostnader	5 757	5 840
Revision (se nedan)	365	402
Förbrukningsmaterial och reparationer	1 290	2 579
Övrigt	10 250	3 687
<i>Summa övriga externa kostnader</i>	<i>81 129</i>	<i>76 632</i>



Leasingkostnader

Företaget är leasetagare genom operationella leasingavtal avseende verksamhetens lokaler och markytor. Summan av årets kostnadsförda leasingavgifter avseende operationella leasingavtal uppgår till 4 843 tkr (4 838 tkr). Framtida minimiavgifter avseende icke uppsägningsbara operationella leasingavtal förfaller enligt följande:

Förfallotidpunkt	2021	2020
Inom ett år	4 617	4 754
Senare än ett år men inom fem år		4 617
Senare än fem år	-	-

Revision	2021	2020
Ernst & Young AB revisionsarvode	165	254
Revisionsarvode utöver revisionsuppdrag	40	-
Göteborgs Stad Stadsrevisionen	160	148
<i>Summa revisionskostnader</i>	365	402

Med revisionsuppdrag avses revisorns ersättning för den lagstadgade revisionen, det vill säga sådant arbete som varit nödvändigt för att lämna revisionsberättelsen. Med revisionsverksamhet utöver revisionsuppdraget avses i princip vad som benämns kvalitetssäkringstjänster samt rådgivning eller annat biträde som föranleds av iakttagelser vid sådan granskning eller genomförandet av sådana övriga arbetsuppgifter. Skatterådgivning framgår av själva begreppet. Allt annat är övriga tjänster.

Not 11 – Personal

	2021	2020
Medelantal anställda*		
Kvinnor	29	29
Män	64	59
Totalt	93	88
Styrelsen**		
Kvinnor	2	2
Män	5	5
Totalt	7	7
VD och företagsledning**		
Kvinnor	4	2
Män	4	3
Totalt	8	5

* Medelantalet anställda utgörs av antalet arbetade timmar under året i relation till normalårsarbetstid, 1600 timmar.

** Antal personer per 31 december.

Löner, andra ersättningar och sociala kostnader

2021

2020





	Löner och andra ersättningar	Sociala kostnader	Löner och andra ersättningar	Sociala kostnader
<i>Totalt</i>	38 110	14 317	35 736	21 283
<i>Varav aktuella pensionskostnader</i>		(3191)		(2 998)
<i>Varav historiska pensionskostnader</i>		679		(7 606)
<i>Varav VDs pensionskostnader</i>		(356)		(344)

Löner och andra ersättningar (inklusive
reseersättning) fördelat mellan styrelse och VD
samt övriga anställda

2021

2020

	Styrelse och VD	Övriga anställda	Styrelse och VD	Övriga anställda
	1 683	36 427	1 400	34 336

Övriga personalkostnader

Under verksamhetsåret har bolaget haft kostnader för bland annat utbildning, företagshälsovård, friskvård och personalrekrytering. Dessa redovisas som övriga personalkostnader och har under verksamhetsåret uppgått till 1 097 (1 108) tkr.

Avgångsvederlag och pensionsvillkor

Verkställande direktören har ett likadant anställningsavtal som Göteborgs Stads övriga direktörer. Pensionsavsättningen är en premiebestämd tjänstepension på 30 % av ordinarie lön och semesterersättning (månadslönen x 12,2 på årsbasis). Med övriga ledande befattningshavare har inga unika pensionsavtal ingåtts. Möjlighet till pensionering överensstämmer med övriga anställdas rättigheter enligt gällande lagar och avtal. Detta innebär att ingen rätt till pensionering föreligger före 65 års ålder. Med styrelsen och suppleanter finns inga pensionsavtal. Med bolagets verkställande direktör har ett tillsvidareavtal träffats med en ömsesidig uppsägningstid om sex månader. Vid uppsägning från bolagets sida har verkställande direktören rätt till ett avgångsvederlag motsvarande 12 gånger den kontanta månadslönen. Med bolagets övriga ledande befattningshavare har inget avtalats avseende avgångsvederlag.

Not 12 – Skatt på årets resultat

	2021	2020
Aktuell skatt	0	8
Förändring av uppskjuten skatt avseende konstgräsplaner	- 1 060	-1 407
Förändring av uppskjuten skatt avseende omställningskostnader		-
<i>Summa redovisad skatt</i>	<i>-1 060</i>	<i>-1 399</i>

	2021	2020
Avstämning av årets skattekostnad		
Redovisat resultat före skatt	5 115	5 093
Skatt på redovisat resultat enligt gällande skattesats (20,6 %)	1 054	1 090
Skatteeffekt av:		
Bokföringsmässiga avskrivningar konstgräsplaner	-1 060	-1 407
Skattemässiga avskrivningar konstgräsplaner	-1 060	-1 407
Skattemässigt avdrag omställningskostnader		-
Förändring uppskjuten skatt omställningskostnader		-
Skatteeffekt ändrad skattesats		306
Övriga ej avdragsgilla kostnader	6	3



Övriga ej skattepliktiga intäkter		-
Årets skattepliktiga resultat		8
Förändring aktuell skatt		8
Utnyttjat underskottsavdrag		-
<i>Summa redovisad skattekostnad</i>	<i>-1 060</i>	<i>-1 399</i>

Uppskjutna skattefordringar som hänför sig till temporära skillnader:

Avseende nedskrivning av konstgräsplaner	6 834	7 895
Avseende underskottsavdrag	8	8
<i>Summa uppskjuten skattefordran</i>	<i>6 843</i>	<i>7 903</i>

Not 13 – Pågående nyanläggningar och förskott avseende materiella anläggningstillgångar

Avser både finansiell och operationell leasing.

	2021-12-31	2020-12-31
Vid årets början	0	22 854
Årets inköp	101 679	44 830
Försäljningar anskaffningsvärde		-578
Omklassificering	-25 164	-67 106
<i>Summa pågående nyanläggningar</i>	<i>76 515</i>	<i>0</i>

Not 14 – Förutbetalda kostnader och upplupna intäkter

	2021-12-31	2020-12-31
Upplupna intäkter	1 175	165
Upplupna pågående investeringar	8 179	15 949
Upplupen upphandlingsränta	-	370
Förutbetalda kostnader	513	566
<i>Summa förutbetalda kostnader och upplupna intäkter</i>	<i>9 867</i>	<i>17 050</i>

Not 15 – Övriga fordringar

	2021-12-31	2020-12-31
Ankomstregistrerade leverantörsfakturer	7 347	2 326
Fordran på staten, skatt	2 050	1 775
Mervärdesskattefordran		-
Övrigt	1 343	807
<i>Summa övriga fordringar</i>	<i>10 740</i>	<i>4 908</i>



**Not 16 – Långfristiga skulder**

Skulden avser utnyttjad kredit hos koncernbanken Göteborgs Stad. Avtalad kreditlimit är 1 350 mnkr. Enligt överenskommelse med koncernbanken har bolaget en oåterkallelig rätt att inom befintlig kreditlimit förlänga krediten i minst 12 månader efter balansdagen.

Not 17 – Övriga skulder

	2021-12-31	2020-12-31
Personalens källskatt, avgifter och löneavdrag	1 850	1 843
Mervärdesskatteskuld	3 319	1 087
Övrigt	608	566
<i>Summa övriga skulder</i>	<i>5 777</i>	<i>3 496</i>

Not 18 – Upplupna kostnader och förutbetalda intäkter

	2021-12-31	2020-12-31
Upplupna löner och sociala avgifter	3 173	2 687
Upplupna kostnader	2 130	2 553
Upplupna utranterade avtal		1 798
Förutbetalda intäkter	385	2 331
<i>Summa upplupna kostnader och förutbetalda intäkter</i>	<i>5 688</i>	<i>9 369</i>

Not 19 – Justeringar för poster som inte ingår i kassaflödet

	2021	2020
Avskrivningar	622 799	629 061
Förändring avsättningar	-5 679	-565
Realisationsresultat vid försäljning av leasingobjekt	-8 505	-10 079
<i>Summa justeringar</i>	<i>608 615</i>	<i>618 417</i>

Not 20 – Vinstdisposition

	2021	2020
Balanserade vinstmedel vid årets ingång	37 233	33 539
Årets resultat	4 054	3 694
<i>Balanserade vinstmedel vid årets utgång</i>	<i>41 287</i>	<i>37 233</i>
Styrelsen förslår att disponibla vinstmedel överförs i ny räkning	41 287	37 233

Not 21 – Ställda säkerheter och eventalförpliktelser

Bolaget har inga ställda säkerheter eller eventalförpliktelser per den 31 december 2021.



Göteborg den 8 februari 2022

Pierre Alpstranden (ordförande)

Kjell Blomqvist

Adam van Stam

Renas Mustafa

Ann-Sofie Lagerstedt

Lars-Gunnar Jönsson

Göran Larsson

Johan Sävhage (VD)

Vår revisionsberättelse har lämnats den 18 februari 2022

Ernst & Young AB

Jesper Nilsson

Auktoriserad revisor

Vår granskningsrapport avseende verksamheten 2020 har lämnats den 8 februari 2022

Bengt-Åke Gefterstedt

(av kommunfullmäktige utsedd lekmannarevisor)

Hans-Göran Gustafsson

(av kommunfullmäktige utsedd lekmannarevisor)

Revisionsberättelse

Till bolagsstämman i Göteborgs Stads Leasing AB, org.nr 556442 - 1716

Rapport om årsredovisningen

Uttalanden

Vi har utfört en revision av årsredovisningen för Göteborgs Stads Leasing AB för år 2021 med undantag för den andra informationen på sida 3 samt hållbarhetsrapporten på sidorna 11 - 18.

Enligt vår uppfattning har årsredovisningen upprättats i enlighet med årsredovisningslagen och ger en i alla väsentliga avseenden rättvisande bild av Göteborgs Stads Leasing ABs finansiella ställning per den 31 december 2021 och av dess finansiella resultat och kassaflöde för året enligt årsredovisningslagen. Våra uttalanden omfattar inte den andra informationen på sida 3 samt hållbarhetsrapporten på sidorna 11 - 18.

Förvaltningsberättelsen är förenlig med årsredovisningens övriga delar.

Vi tillstyrker därför att bolagsstämman fastställer resultaträkningen och balansräkningen.

Grund för uttalanden

Vi har utfört revisionen enligt International Standards on Auditing (ISA) och god revisionssed i Sverige. Vårt ansvar enligt dessa standarder beskrivs närmare i avsnittet *Revisorns ansvar*. Vi är oberoende i förhållande till Göteborgs Stads Leasing AB enligt god revisionssed i Sverige och har i övrigt fullgjort vårt yrkesetiska ansvar enligt dessa krav.

Vi anser att de revisionsbevis vi har inhämtat är tillräckliga och ändamålsenliga som grund för våra uttalanden.

Annan information än årsredovisningen

Detta dokument innehåller även annan information än årsredovisningen och består av "VD har ordet" som återfinns på sida 3 samt hållbarhetsrapporten på sidorna 11 - 18. Det är styrelsen och verkställande direktören som har ansvaret för denna andra information.

Vårt uttalande avseende årsredovisningen omfattar inte denna information och vi gör inget uttalande med bestyrkande avseende denna andra information.

I samband med vår revision av årsredovisningen är det vårt ansvar att läsa den information som identifieras ovan och överväga om informationen i väsentlig utsträckning är oförenlig med årsredovisningen. Vid denna genomgång beaktar vi även den kunskap vi i övrigt inhämtat under revisionen samt bedömer om informationen i övrigt verkar innehålla väsentliga felaktigheter.

Styrelsens och verkställande direktörens ansvar

Det är styrelsen och verkställande direktören som har ansvaret för att årsredovisningen upprättas och att den ger en rättvisande bild enligt årsredovisningslagen. Styrelsen och verkställande direktören ansvarar även för den interna kontroll som de bedömer är nödvändig för att upprätta en årsredovisning som inte innehåller några väsentliga felaktigheter, vare sig dessa beror på oegentligheter eller misstag.

Vid upprättandet av årsredovisningen ansvarar styrelsen och verkställande direktören för bedömningen av bolagets förmåga att fortsätta verksamheten. De upplyser, när så är tillämpligt, om förhållanden som kan påverka förmågan att fortsätta verksamheten och att använda antagandet om fortsatt drift. Antagandet om fortsatt drift tillämpas dock inte om styrelsen och verkställande direktören avser att likvidera bolaget, upphöra med verksamheten eller inte har något realistiskt alternativ till att göra något av detta.

Revisorns ansvar

Våra mål är att uppnå en rimlig grad av säkerhet om huruvida årsredovisningen som helhet inte innehåller några väsentliga felaktigheter, vare sig dessa beror på oegentligheter eller misstag, och att lämna en revisionsberättelse som innehåller våra uttalanden. Rimlig säkerhet är en hög grad av säkerhet, men är ingen garanti för att en revision som utförs enligt ISA och god revisionssed i Sverige alltid kommer att upptäcka en väsentlig felaktighet om en sådan finns. Felaktigheter kan uppstå på grund av oegentligheter eller misstag och anses vara väsentliga om de enskilt eller tillsammans rimligen kan förväntas påverka de ekonomiska beslut som användare fattar med grund i årsredovisningen.

Som del av en revision enligt ISA använder vi professionellt omdöme och har en professionellt skeptisk inställning under hela revisionen. Dessutom:

- identifierar och bedömer vi riskerna för väsentliga felaktigheter i årsredovisningen, vare sig dessa beror på oegentligheter eller misstag, utformar och utför granskningsåtgärder bland annat utifrån dessa risker och inhämtar revisionsbevis som är tillräckliga och ändamålsenliga för att utgöra en grund för våra uttalanden. Risken för att inte upptäcka en väsentlig felaktighet till följd av oegentligheter är högre än för en väsentlig felaktighet som beror på misstag, eftersom oegentligheter kan innefatta agerande i maskopi, förfalskning, avsiktliga utelämnanden, felaktig information eller åsidosättande av intern kontroll.
- skaffar vi oss en förståelse av den del av bolagets interna kontroll som har betydelse för vår revision för att utforma granskningsåtgärder som är lämpliga med hänsyn till omständigheterna, men inte för att uttala oss om effektiviteten i den interna kontrollen.
- utvärderar vi lämpligheten i de redovisningsprinciper som används och rimligheten i styrelsens och verkställande direktörens uppskattningar i redovisningen och tillhörande upplysningar.
- drar vi en slutsats om lämpligheten i att styrelsen och verkställande direktören använder antagandet om fortsatt drift vid upprättandet av årsredovisningen. Vi drar också en slutsats, med grund i de inhämtade revisionsbevisen, om huruvida det finns någon väsentlig osäkerhetsfaktor som avser sådana händelser eller förhållanden som kan leda till betydande tvivel om bolagets förmåga att fortsätta verksamheten. Om vi drar slutsatsen att det finns en väsentlig

osäkerhetsfaktor, måste vi i revisionsberättelsen fästa uppmärksamheten på upplysningarna i årsredovisningen om den väsentliga osäkerhetsfaktorn eller, om sådana upplysningar är otillräckliga, modifiera uttalandet om årsredovisningen. Våra slutsatser baseras på de revisionsbevis som inhämtas fram till datumet för revisionsberättelsen. Dock kan framtida händelser eller förhållanden göra att ett bolag inte längre kan fortsätta verksamheten.

- utvärderar vi den övergripande presentationen, strukturen och innehållet i årsredovisningen, däribland upplysningarna, och om årsredovisningen återger de underliggande transaktionerna och händelserna på ett sätt som ger en rättvisande bild.

Vi måste informera styrelsen om bland annat revisionens planerade omfattning och inriktning samt tidpunkten för den. Vi måste också informera om betydelsefulla iakttagelser under revisionen, däribland de eventuella betydande brister i den interna kontrollen som vi identifierat.

Rapport om andra krav enligt lagar och andra författningar

Uttalanden

Utöver vår revision av årsredovisningen har vi även utfört en revision av styrelsens och verkställande direktörens förvaltning av Göteborgs Stads Leasing AB för år 2021 samt av förslaget till dispositioner beträffande bolagets vinst eller förlust.

Vi tillstyrker att bolagsstämman disponerar vinsten enligt förslaget i förvaltningsberättelsen och beviljar styrelsens ledamöter och verkställande direktören ansvarsfrihet för räkenskapsåret.

Grund för uttalanden

Vi har utfört revisionen enligt god revisionssed i Sverige. Vårt ansvar enligt denna beskrivs närmare i avsnittet *Revisorns ansvar*. Vi är oberoende i förhållande till Göteborgs Stads Leasing AB enligt god revisionssed i Sverige och har i övrigt fullgjort vårt yrkesetiska ansvar enligt dessa krav.

Vi anser att de revisionsbevis vi har inhämtat är tillräckliga och ändamålsenliga som grund för våra uttalanden.

Styrelsens och verkställande direktörens ansvar

Det är styrelsen som har ansvaret för förslaget till dispositioner beträffande bolagets vinst eller förlust. Vid förslag till utdelning innefattar detta bland annat en bedömning av om utdelningen är försvarlig med hänsyn till de krav som bolagets verksamhetsart, omfattning och risker ställer på storleken av bolagets egna kapital, konsolideringsbehov, likviditet och ställning i övrigt.

Styrelsen ansvarar för bolagets organisation och förvaltningen av bolagets angelägenheter. Detta innefattar bland annat att fortlöpande bedöma bolagets ekonomiska situation och att tillse att bolagets organisation är utformad så att bokföringen, medelsförvaltningen och bolagets ekonomiska angelägenheter i övrigt kontrolleras på ett tryggt sätt. Verkställande direktören ska sköta den löpande förvaltningen enligt styrelsens riktlinjer och anvisningar och bland annat vidta de åtgärder som är nödvändiga för att bolagets bokföring ska fullgöras i överensstämmelse med lag och för att medelsförvaltningen ska skötas på ett tryggt sätt.

Revisorns ansvar

Vårt mål beträffande revisionen av förvaltningen, och därmed vårt uttalande om ansvarsfrihet, är att inhämta revisionsbevis för att med en rimlig grad av säkerhet kunna bedöma om någon styrelseledamot eller verkställande direktören i något väsentligt avseende:

- företaget någon åtgärd eller gjort sig skyldig till någon försummelse som kan föranleda ersättningskyldighet mot bolaget, eller
- på något annat sätt handlat i strid med aktiebolagslagen, årsredovisningslagen eller bolagsordningen.

Vårt mål beträffande revisionen av förslaget till dispositioner av bolagets vinst eller förlust, och därmed vårt uttalande om detta, är att med rimlig grad av säkerhet bedöma om förslaget är förenligt med aktiebolagslagen.

Rimlig säkerhet är en hög grad av säkerhet, men ingen garanti för att en revision som utförs enligt god revisionssed i Sverige alltid kommer att upptäcka åtgärder eller försummelser som kan föranleda ersättningskyldighet mot bolaget, eller att ett förslag till dispositioner av bolagets vinst eller förlust inte är förenligt med aktiebolagslagen.

Som en del av en revision enligt god revisionssed i Sverige använder vi professionellt omdöme och har en professionellt skeptisk inställning under hela revisionen. Granskningen av förvaltningen och förslaget till dispositioner av bolagets vinst eller förlust grundar sig främst på revisionen av räkenskaper. Vilka tillkommande granskningsåtgärder som utförs baseras på vår professionella bedömning med utgångspunkt i risk och väsentlighet. Det innebär att vi fokuserar granskningen på sådana åtgärder, områden och förhållanden som är väsentliga för verksamheten och där avsteg och överträdelser skulle ha särskild betydelse för bolagets situation. Vi går igenom och prövar fattade beslut, beslutsunderlag, vidtagna åtgärder och andra förhållanden som är relevanta för vårt uttalande om ansvarsfrihet. Som underlag för vårt uttalande om styrelsens förslag till dispositioner beträffande bolagets vinst eller förlust har vi granskat om förslaget är förenligt med aktiebolagslagen.

Revisorns yttrande avseende den lagstadgade hållbarhetsrapporten

Det är styrelsen som har ansvaret för hållbarhetsrapporten på sida 3 och för att den är upprättad i enlighet med årsredovisningslagen.

Vår granskning har skett enligt FARs rekommendation RevR 12 *Revisorns yttrande om den lagstadgade hållbarhetsrapporten*. Detta innebär att vår granskning av hållbarhetsrapporten har en annan inriktning och en väsentligt mindre omfattning jämfört med den inriktning och omfattning som en revision enligt International Standards on Auditing och god revisionssed i Sverige har. Vi anser att denna granskning ger oss tillräcklig grund för vårt uttalande.

En hållbarhetsrapport har upprättats.

Göteborg den 18 februari 2022

Ernst & Young AB

Jesper Nilsson

Auktoriserad revisor