

Beslutsunderlag

Styrelsen 211203

Telefon: [031 64 74 00](tel:031647400)

Handläggare: Karin van der Salm

Mejladress: karin.van.der.salm@gryaab.se

Samlad riskbild december 2021

Förslag till beslut

I styrelsen för Gryaab AB:

1. Gryaabs samlade riskbild december 2021, enligt bilaga 1, fastställs.

Sammanfattning

Styrelsen ska enligt Göteborgs Stads Riktlinje för styrning, uppföljning och kontroll säkerställa att riskhantering sker kontinuerligt inom väsentliga verksamhetsområden, processer och projekt samt alltid vid större förändringar i verksamheten. I samband med framtagandet av budget ska riskhanteringen för olika riskområden sammanställas till en samlad riskbild för bolagsstyrelsens verksamhetsområde. Den samlade riskbilden ska beskriva åtgärder som redan har införts för att minska risker och nya åtgärder som behöver vidtas.

Gryaab sammanställer sedan juni 2020 en samlad riskbild två gånger per år. Den första sammanställs inför arbetet med styrelsens inriktningsdokument och fastställs i juni samma år. Den andra sammanställs i samband med framtagandet av budget och fastställs på samma möte som budgeten fastställs.

Förslaget till samlad riskbild för december baserar sig på riskbedömningar utifrån de fem riskanalyser som utförs regelbundet. Den samlade riskbilden innehåller fyra verksamhetsrisker (risker på kort sikt), där en risk tillkommit sedan den samlade riskbilden fastställdes i juni 2022. Risken som tillkommit ligger under rubriken Säkerställa att Gryaab kan avleda avloppsvattnet 2022-2036. Den handlar om Gryaab ser ett förändrat mönster kring det samlade flödet från vissa delägarkommuner vid omfattande regn och höga nivåer i sjöar och vattendrag. Konsekvensen har varit risk

för översvämningar och tidvis omfattande bräddning till känslig recipient. Gryaab ser att mönstret förändrats sedan 2019 men risken i sig uppmärksammades efter att höga flöden uppkom i samband med ihållande regn i början av oktober 2021. För att hitta orsaken till de höga flödena har Gryaab och ägarkommunerna startat en utredning för att identifiera orsaken för att därefter kunna vidta ytterligare åtgärder.

Den samlade riskbilden består också av sju strategiska risker (risker på lång sikt). Där har inga risker tillkommit sedan juni 2021.

Den samlade riskbilden har även i övrigt uppdaterats utifrån tillkommande uppgifter sedan juni 2021 såsom vidtagna och nya åtgärder inom respektive riskområde.

Bedömning ur ekonomisk dimension

Gryaab har inte funnit några särskilda aspekter på frågan utifrån denna dimension.

Bedömning ur ekologisk dimension

Gryaab har inte funnit några särskilda aspekter på frågan utifrån denna dimension

Bedömning ur social dimension

Gryaab har inte funnit några särskilda aspekter på frågan utifrån denna dimension.

Samverkan

Ärendet har behandlats på samverkansgruppsmöte den 11 juni 2021.

Bilagor

1. Gryaab's samlade riskbild december 2021

Ärendet

Styrelsen fastställer två gånger per år en samlad riskbild. Ärendet avser beslut om samlad riskbild juni 2021.

Beskrivning av ärendet

Göteborgs Stads riktlinjer

Göteborgs Stad har tagit fram det styrande dokumentet Göteborgs Stads Riktlinje för styrning, uppföljning och kontroll som integrerar systematik för planering och uppföljning, riskhantering, intern styrning och kontroll samt kvalitetsledning.

Enligt Göteborgs Stads Riktlinje för styrning, uppföljning och kontroll ska riskhantering ska vara en integrerad del i styrelsens styrning och vara en del i beslutsfattandet vid prioritering och val av olika handlingsalternativ för att uppnå verksamhetens mål eller säkerställa verksamhetens förmåga att utföra sitt uppdrag.

Arbetet med verksamhetsövergripande riskhantering utgår från 16 - 17 §§ i riktlinjen. Där anges att bolagsstyrelse ska säkerställa att riskhantering sker kontinuerligt inom väsentliga verksamhetsområden, processer och projekt samt alltid vid större förändringar i verksamheten. I samband med framtagandet av budget ska riskhanteringen för olika riskområden sammanställas till en samlad riskbild för bolagsstyrelsens verksamhetsområde. Den samlade riskbilden ska beskriva åtgärder som redan har införts för att minska risker och nya åtgärder som behöver vidtas.

Gryaabs riskhantering

Gryaab sammanställer sedan juni 2020 en samlad riskbild två gånger per år. Den första sammanställs inför arbetet med styrelsens inriktningsdokument och fastställs i juni samma år. Den andra sammanställs i samband med framtagandet av budget och fastställs på samma möte som budgeten fastställs.

Gryaabs samlade riskbild

Inom följande riskområden gör Gryaab regelbundet riskanalyser för att identifiera risker som kan medföra att företaget förhindras att uppfylla sitt uppdrag:

- Operativa risker – risker som kan medföra utebliven eller reducerad kapacitet i den operativa verksamheten eller som kan ge andra oönskade konsekvenser av den operativa verksamheten.

- Ekonomiska risker – risker som kan medföra att bolagets ekonomiska rapportering inte sköts på ett ändamålsenligt och tillfredsställande sätt.
- Oegentlighetsrisker – risker för att oegentligheter inom bolaget sker som kan skada brukarnas och allmänhetens förtroende till företaget.
- Tekniska risker – risker för att Gryaabs anläggningar är felaktigt utformade eller drivs på ett felaktigt sätt jämfört med bästa tillgängliga kunskap.
- Omvärldsanalys – riskbedömning om hur omvärldsfrågor kan påverka Gryaab. Omvärldsanalysen tas fram en gång per år under våren som underlag till styrelsens arbete med styrelsens inriktningsdokument. Omvärldsanalysen utgör en riskanalys där riskerna identifieras genom brainstorming i workshopform. Arbetet utgår ifrån Gryaabs intressenter.

Utifrån de fem riskanalyserna har ett förslag till samlad riskbild för juni 2021 tagits fram, bilaga 1. Den samlade riskbilden är en sammanfattning av de risker som bedömts som röda (icke tolerabla) eller av annan anledning bör synliggöras och hanteras samt de åtgärder som vidtagits eller kommer att vidtas för att minska riskerna. I den samlade riskbilden är riskerna uppdelade på verksamhetsrisker (risker på kort sikt) och strategiska risker (risker på lång sikt).

Gryaabs samlade riskbild december 2021

Den samlade riskbilden för december 2021 innehåller fyra verksamhetsrisker (risker på kort sikt), där en risk tillkommit sedan den samlade riskbilden fastställdes i juni 2021. Risken som tillkommit ligger under rubriken Säkerställa att Gryaab kan avleda avloppsvattnet 2022-2036. Den nytillkomna risken handlar om Gryaab ser ett förändrat mönster kring det samlade flödet från vissa delägarkommuner vid omfattande regn och höga nivåer i sjöar och vattendrag. Konsekvensen har varit risk för översvämningar och tidvis omfattande bräddning till känslig recipient. Gryaab ser att mönstret förändrats sedan 2019 men risken i sig uppmärksammades efter att höga flöden uppkom i samband med ihållande regn i början av oktober 2021. För att hitta orsaken till de höga flödena har Gryaab och ägarkommunerna startat en utredning för att identifiera orsaken för att därefter kunna vidta ytterligare åtgärder.

Den samlade riskbilden består också av sju strategiska risker (risker på lång sikt). Där har inga risker tillkommit sedan juni 2021.

Den samlade riskbilden har även i övrigt uppdaterats utifrån tillkommande uppgifter sedan juni 2021 såsom vidtagna och nya åtgärder inom respektive riskområde.

Nedan listas nytillkomna större åtgärder under den risk som åtgärden tillhör.

Säkerställa att Gryaab kan avleda avloppsvattnet 2022-2036

- Gryaab har gjort en översyn på det organisatoriska ansvaret och personella resursbehoven. Från och med 2022 har avdelningen för Teknisk Försörjning, gruppen Insamling, det totala ansvaret för både det fysiska tunnelsystemet och processen operativt och strategiskt.

Säkerställa att Gryaab kan rena avloppsvattnet 2022-2036

- Under 2021 har ägarkommunerna i samverkan med Gryaab tagit fram nya flödesprognoser.
- Gryaab och Kretslopp och vatten har under 2021 tagit reda på var och hur eventuell nödvändig bräddning eller förbiledning vid höga flöden bäst sker.

Säkerställa kostnader och intäkter för avsättning av biprodukter

- Gryaab deltar i studier för att säkerställa alternativa metoder för slamkvittblivning med bibehåll av fosforåtervinning. Gryaab deltar även i studie kring pyrolys av slam till kol.

Säkerställa eventuella förändringar i övriga krav

- Gryaab har till följd av det nya miljötillståndet, påbörjat en utredning kring metangasavgång från lagring av slam.

Säkerställa att Gryaab kan avleda och samla in avloppsvattnet i framtiden

- För att på lång sikt säkerställa pumpkapacitet och redundans har projektering av en kompletterande pumpstation startat. Den kompletterande pumpstationen beräknas stå färdig senast år 2030.

Säkerställa tillräcklig organisatorisk kompetens eller kapacitet för att kunna bedriva verksamheten ändamålsenligt

- Gryaab ska under 2022 ta fram en prognos för hur bemanningen kommer att utvecklas fram till 2027.
- Gryaab ska ta fram en ny kompetensförsörjningsplan i syfte att säkerställa kompetensen för att driva anläggningen 2022-2036.

Säkerställa ekonomisk stabilitet och medel för att bedriva verksamhet och investeringar

- Gryaab har, inom ramen av projektet Nya Rya, tagit fram förslag till finansieringsmodell i samverkan med Göteborg Stadshus AB och finansavdelningen inom Göteborgs Stads stadsledningskontor. Modellen samverkas med ägarna och målet är att Gryaabs ägare ska ha fastställt finansieringsmodellen under år 2022.

Bedömning av ärendets principiella beskaffenhet

Ärendet avser en sammanställning av samlad riskbild vilket är ett ärende som återkommer två gånger per år. Gryaab bedömer inte att ärendet är av principiell beskaffenhet eller annars av större vikt. Bedömningen har gjorts med utgångspunkt i vad som står angivet om frågor av principiell beskaffenhet i Gryaabs ägardirektiv, Göteborgs Stadshus AB:s anvisningar för ärendeberedning och Göteborgs Stads riktlinjer för styrning, uppföljning och kontroll.

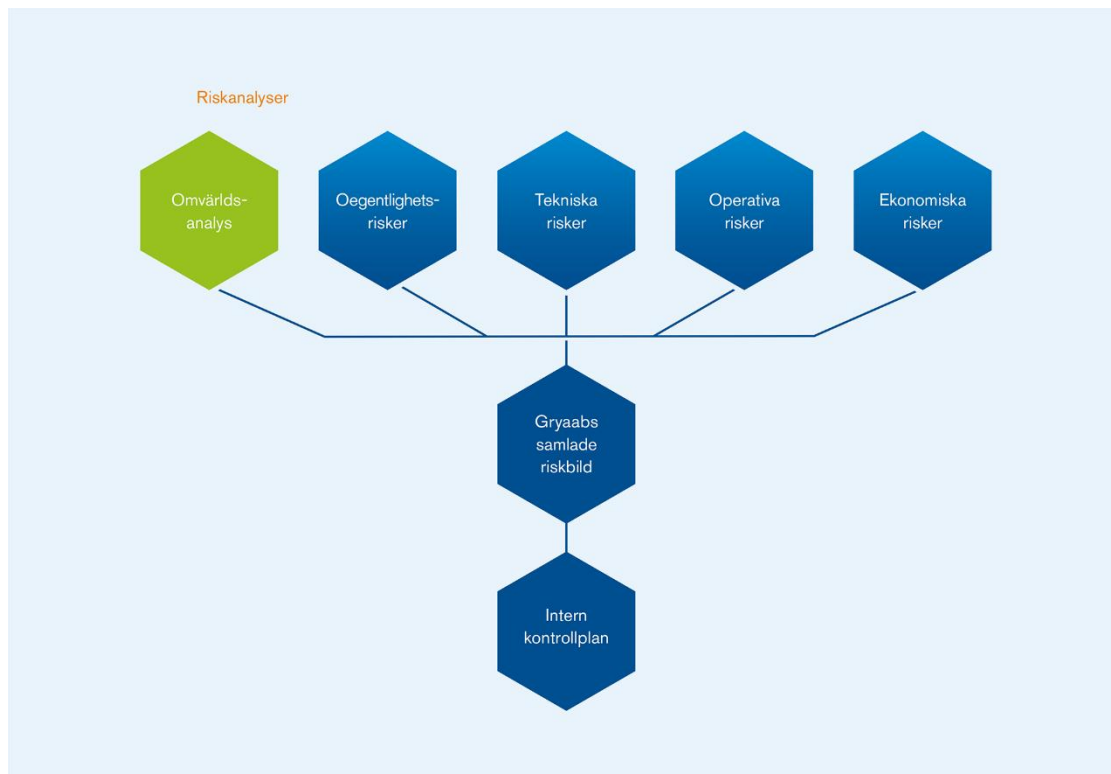
Bolagets bedömning

Förslag till samlad riskbild baserar sig på riskbedömningar utifrån de fem riskanalyser som utförs regelbundet. Den samlade riskbilden innehåller fyra verksamhetsrisker (risker på kort sikt) där en risk tillkommit sedan den samlade riskbilden fastställdes i juni 2021. Den samlade riskbilden innehåller även sju strategiska risker (risker på lång sikt). Den samlade riskbilden har även i övrigt uppdaterats utifrån tillkommande uppgifter sedan juni 2021 såsom vidtagna och nya åtgärder inom respektive riskområde. Styrelsen föreslås fastställa den samlade riskbilden juni 2021.

Gryaabs samlade riskbild december 2021

Syfte

Syftet med denna sammanfattning är att sammanställa de risker från Gryaabs fem riskanalyser som bedömts som röda (icke tolerabla) eller som av annan anledning bör synliggöras och hanteras. I dokumentet beskrivs de åtgärder som redan har genomförts för att minska dessa risker och nya åtgärder som behöver vidtas.



Ansvar

Gryaabs ledningsgrupp ansvarar för bedömning utifrån de fem riskanalyserna. Vd koordinerar och sammanställer Gryaabs samlade riskbild. Den samlade riskbilden presenteras för Gryaabs styrelse som ett underlag inför styrelsens inriktningsdokument under våren. Den samlade riskbilden fastställs två gånger per år, i juni och i december tillsammans med budget och intern kontrollplan.

Analys av Gryaabs risker

Riskerna i Gryaabs samlade riskbild är identifierade av Gryaabs ledningsgrupp utifrån de fem riskanalyserna. Gryaabs samlade riskbild är ingen riskanalys i sig utan en sammanfattning av de identifierade risker som bedömts som röda (icke tolerabla) eller som av annan anledning bör synliggöras och hanteras. Riskanalyserna som ligger till grund för sammanfattningen framgår av bilden ovan.

Riskerna är bedömda utifrån Gryaabs metod för riskanalys. Metoden innebär sammanfattningsvis att sannolikheten för att risken ska inträffa och konsekvenserna av vad som då skulle hända värderas och vägs samman. Om den sammanslagna värderingen är röd (ej tolerabel) ska risken åtgärdas i första hand genom konsekvensbegränsande åtgärder. Är risken gul (mellannivå) ska risken avvägas mot kostnadsnytta. Risken ska då kontrolleras via exempelvis rutiner, bevakning eller utredning. Gröna risker (låga) är tolerabla och kan minimeras om det är möjligt med små medel.

Nedan följer en sammanfattning av Gryaabs högst klassade risker. Risken och konsekvensen beskrivs och vidtagna och planerade åtgärder för att säkerställa att risken minskar anges.

Gryaabs verksamhetsrisker (risker på kort sikt) 2021

Säkerställa att Gryaab kan avleda avloppsvattnet 2022-2036

Gryaab ansvarar för att samla in och avleda avloppsvattnet från bolagets delägare till Ryaverket. Gryaab äger ett 13 mil långt transportsystem som till största delen består utav bergtunnlar som i vissa kortare sträckor övergår i dykarledning. Ökade flöden, fler och längre perioder med höga flöden och åldern på Gryaabs transportsystem leder till ett antal risker.

Fler och längre perioder av höga flöden begränsar möjligheten att kunna genomföra inspektion och underhåll. Reglerna för arbetsmiljö förändras ständigt till det bättre vilket i sig är positivt men ställer även högre krav vid vistelse i tunnarna. Dessa omständigheter ger tillsammans färre möjliga tillfällen att vistas i tunnarna vilket leder till en ökad risk för att inte kunna utföra inspektioner och underhåll i rätt omfattning.

Transportförmågan i tunnelsystemet är avgörande för insamling av ägarkommunernas avloppsvatten. Ökade flöden samt ökade högflödestillfällen leder till att transportsystemets kapacitet överskrids med fler tillfällen av bräddning som följd. Genomförda kartläggningar har bl.a. visat att kapaciteten och redundansen under Mölndalsån inte kommer vara tillräcklig framöver.

Sedan 2019 ses ett förändrat mönster kring det samlade flödet från Lerum, Partille, Härryda och Mölndal vid omfattande regn och höga nivåer i sjöar och vattendrag. Konsekvensen har varit risk för översvämningar och tidvis omfattande bräddning till känslig recipient. Risken har uppmärksamats efter att höga flöden uppkom i samband med ihållande regn i början av oktober 2021.

Dessa risker är identifierade i operativa risker. För kvantifiering, ansvariga och tidsramar, se riskanalysen.

Vidtagna och planerade åtgärder för att säkerställa att risken minskar

Historiskt sett har ansvaret för att avleda avloppsvattnet varit splittrat inom Gryaabs organisation. I stora drag har avdelningen Teknisk Försörjning varit ansvarig för det fysiska systemet och avdelningen Drift för processen och därmed flödena. Även andra avdelningar på Gryaab har haft ett visst ansvar. Den ökade komplexiteten kring transportsystemet medför ett behov av tydlighet och ett mer samlat ansvarstagande. Gryaab har därför gjort en översyn på det organisatoriska ansvaret och personella resursbehoven. Från och med 2022 har avdelningen för Teknisk Försörjning, gruppen Insamling, det totala ansvaret för både det fysiska tunnelsystemet och processen operativt och strategiskt.

Då inspektions- och underhållstillfällena blir färre krävs bättre planering. En ny inspektions- och underhållsplan är framtagen och följs upp genom Gryaabs målarbete. Genom underhållsplanen och dess uppföljning säkerställer Gryaab att inspektion och underhåll sker på rätt sätt och i lämplig omfattning.

Under 2022 pågår en fortsatt kartläggning av trånga sektorer och en uppskattning av tunnelkapaciteten. Modellen över tunnelsystemet uppdateras och simuleringar av olika driftscenarier ska göras. Mot bakgrund av vad kartläggningen kring Mölndalsån visat har Gryaab nu genomfört en förprojektering med syftet att öka kapaciteten och redundansen

där. Investeringsbeslut del 1 för Mölndalsån kommer att fattas under hösten 2021 och projektet beräknas vara färdigt under 2025. Efter 2025 kan avledning på denna sträcka av systemet även i fortsättningen kan säkerställas. Gryaab minskar därmed risken för ökade tillfällen av bräddning på denna sträcka.

För att hitta orsaken till de extremt höga flödena vid omfattande regn har Gryaab och ägarkommunerna startat en utredning för att identifiera orsaken för att därefter vidta åtgärder.

Säkerställa att Gryaab kan rena avloppsvattnet 2022-2036

Från och med första januari 2021 tog Gryaab ett nytt miljötillstånd i anspråk som gäller till och med 2036. Det nya miljötillståndet innehåller skärpta haltvillkor för BOD samt nya villkor i form av mängdkrav på fosfor, BOD och kväve på ett rullande treårsmedelvärde. Gryaab bedömer att verksamheten klarar att uppfylla alla villkoren på kort sikt och att haltvillkoren kan uppfyllas fram till 2036. Det finns dock en risk att Gryaab får svårt att uppfylla mängdkraven närmare 2036, särskilt för BOD och kväve.

Den totala kapaciteten för kväverening i Gryaabs biobäddar och nya nitrifikationsbassänger med rörliga bärare är god. Biobäddarnas bärarmaterial är dock från 1997 och bedöms uppnå sin tekniska livslängd väl före år 2036. Det finns därför en risk att utsläppsvillkoren för kväve inte uppfylls under ombyggnadstiden av biobäddarna. Risken blir större med tiden eftersom kvävebelastningen ökar med en ökad befolkning.

Dessa risker är identifierade i omvärldsbevakningen samt i den tekniska riskanalysen. För kvantifiering, ansvariga och tidsramar, se respektive riskanalys.

Vidtagna och planerade åtgärder för att säkerställa att risken minskar

Under 2021 har ägarkommunerna i samverkan med Gryaab tagit fram nya flödesprognoser. Utifrån dessa görs en förnyad bedömning av möjligheten att uppfylla nuvarande villkor fram till 2036. Om det föreligger en förhöjd risk att inte uppfylla nuvarande villkor finns ett antal möjliga åtgärder för att förbättra kapaciteten i anläggningen.

För att minska risken att överskrida villkoren för utsläpp av fosfor planerar Gryaab att utöka skivfilterkapaciteten, vidta åtgärder för att ytterligare förbättra

eftersedimenteringskapaciteten och se över möjligheten att ytterligare öka kapaciteten för direktfällning.

Gryaab ska påbörja en utredning om hur biobäddarna kan ersättas. Utredningen bedöms ge Gryaab de verktyg som behövs för att minska risken att utsläppsvillkoren för kväve överskrids under ombyggnadstiden.

Utöver ovanstående samarbetar Gryaab med ägarkommunerna kring tillflödena för att sänka de totala utsläppen för alla parametrar. Målet är att åtgärder sätts in för de delar av avloppssystemet där effekten nås på det mest hållbara sättet. Gryaab och Kretslopp och vatten har under 2021 tagit reda på var och hur eventuell nödvändig bräddning eller förbiledning vid höga flöden bäst sker. Gryaab har ingen direkt rådighet över detta handtag men en samverkan inom Göteborg bedöms leda till att prioritering av åtgärder inom staden effektiviseras och därmed förbättrar möjligheten att uppnå miljö kvalitetsnormer för vatten.

Säkerställa kostnader och intäkter för avsättning av biprodukter

Från och med den första januari 2022 löper Gryaabs avtal för avsättning av avloppsslam ut. Ett nytt avtal har upphandlats och kostnaderna på ett par års sikt är därmed säkerställda. En kvarstående risk är dock att kostnaden för slamavsättning blir betydligt högre än idag på lång sikt då marknaden för slam kan påverkas av slamutredningen och indikationer från andra reningsverk tyder på högre kostnader.

Risken är identifierad i omvärldsbevakningen. För kvantifiering, ansvariga och tidsramar, se riskanalys.

Vidtagna och planerade åtgärder för att säkerställa att risken minskar

Gryaab deltar i studier för att säkerställa alternativa metoder för slamkvittblivning med bibehåll av fosforåtervinning. Gryaab deltar även i studie kring pyrolys av slam till kol. Genom dessa åtgärder bedöms både sannolikheten för att risken realiserar minskas och om risken ändå skulle inträffa är Gryaab förberett vilket innebär att konsekvensen minskar.

Säkerställa eventuella förändringar i övriga krav

På kort sikt förväntas inga allmänna kvantifierade krav på klimatutsläpp. Det skulle dock kunna komma krav på en minskning eller eliminering av specifika klimatutsläpp av metan och lustgas inom en relativt nära framtid. Det skulle innebära att Gryaabs öppna hantering av slam och/eller biobäddar behöver byggas om.

Risken är identifierad i den tekniska riskanalysen. För kvantifiering, ansvariga och tidsramar, se riskanalys.

Vidtagna och planerade åtgärder för att säkerställa att risken minskar

Gryaab följer utvecklingen av lagkrav, krav från tillsynsmyndigheter och ägare på klimatområdet. Gryaab har även, till följd av det nya miljötilståndet, påbörjat en utredning kring metangasavgång från lagring av slam. Utredningen ska vara färdig vid utgången av 2023. Det skulle kunna innebära att Gryaabs öppna hantering av slam och/eller biobäddar behöver byggas om. Gryaab tar även hänsyn till denna risk i den ekonomiska långtidsplanen.

Genom dessa åtgärder är Gryaab förberedda om risken skulle realiseras vilket innebär att konsekvenserna minskar.

Gryaabs strategiska risker (risker på lång sikt) 2021

Säkerställa att Gryaab kan avleda och samla in avloppsvattnet i framtiden

Utöver riskerna för att kunna avleda och samla in avloppsvattnet till Ryaverket fram till 2036 (se ovan) så är även risken för att fortsatt kunna pumpa upp vattnet från tunnelsystemet till Ryaverkets processer analyserad. Den nuvarande pumpstationen behöver p.g.a. ålder kontinuerligt omfattande underhåll. Underhållet gör att Gryaab tappar kapacitet och redundans. Riskanalysen visar att den bristande pumpkapaciteten i kombination med ökade flöden kan leda till att Gryaabs totala kapacitet kommer att begränsas.

Dessa risker är identifierade i operativa risker samt omvärldsbevakningen. För kvantifiering, ansvariga och tidsramar, se respektive riskanalys.

Vidtagna och planerade åtgärder för att säkerställa att risken minskar

För att på lång sikt säkerställa pumpkapacitet och redundans har projektering av en kompletterande pumpstation startats vilket sker inom ramen för Nya Rya. Under 2022 planeras projektet att gå vidare i nästa, förprojektering och den kompletterande pumpstationen beräknas stå färdig senast år 2030.

Säkerställa att Gryaab kan rena avloppsvattnet från 2036 och framåt

Efter 2036 kommer Gryaab att gå in i ett nytt miljötillstånd. Redan nu har Länsstyrelsen uttalat en förväntan på skärpta krav efter 2036. Riskanalysen visar att Gryaab, med nuvarande anläggning, inte kan uppnå dessa krav.

Dessa risker är identifierade i den tekniska riskanalysen samt i omvärldsbevakningen. För kvantifiering, ansvariga och tidsramar, se respektive riskanalys.

Vidtagna och planerade åtgärder för att säkerställa att risken minskar

Gryaab har påbörjat programmet Nya Rya. Programmet omfattar bland annat prognos på antal anslutna, mängden vatten, teknikval, lokalisering, finansiering samt tillstånd- och beslutsprocess. Här ingår även utredning om hur läkemedelsrening skulle kunna implementeras i Gryaab reningsprocess.

Planerade åtgärder är förbättringar i nuvarande process, där förbättrad kapacitet för fosforavskiljning och utökad biologisk kapacitet behöver utredas. Behov av nivå på BOD-krav ska utredas ur ett recipientperspektiv. Nya Rya kommer på sikt att omfatta även dessa åtgärder som kan leda till förändringar i Gryaab's process. Genom genomförda och planerade åtgärder i Nya Rya bedöms sannolikheten för att risken inträffar minska.

Säkerställa värdefull avsättning av biprodukter på lång sikt

Gryaab har idag en slamdisponeringsstrategi som innebär att slammet ska nyttiggöras i största möjliga mån. I första hand ska fosfor och andra nyttigheter i slammet (som mullbildande ämnen) återanvändas. I andra hand ska slammet användas för jordtillverkning.

Förutsättningar för slamhantering påverkas i första hand av ett eventuellt förändrat regelverk baserat på förslag från betänkandet Hållbar slamhantering (SOU 2020:3) och i

andra hand av opinionen/dåligt rykte. Slamutredningen föreslår ett totalförbud mot slamspridning alternativt ett förbud mot spridning av slam men med undantag för spridning av slam med god kvalitet på jordbruksmark.

Konsekvensen av ett totalförbud mot spridning av slam skulle ge mycket negativa konsekvenser för den ekonomiska och ekologiska hållbarheten för Gryaabs verksamhet.

Dessa risker är identifierade i den tekniska riskanalysen samt i omvärldsbevakningen. För kvantifiering, ansvariga och tidsramar, se respektive riskanalys.

Vidtagna och planerade åtgärder för att säkerställa att risken minskar

Gryaab har yttrat sig genom ett remissvar där Gryaab avstyrker ett totalförbud av spridning av slam. Gryaab ska ta fram en handlingsplan för konsekvenser av ett möjligt ändrat regelverk kring slamhantering. Gryaab följer i övrigt utvecklingen, huvudsakligen genom nationell och regional samverkan, och vidtar nya åtgärder när regelverket är färdigt. Gryaab har lång tid för förberedelse då ett eventuellt införande av ett förbud realiserar först om cirka 15 år. Uppströmsarbete och kommunikation kring uppströmsarbete och slam är viktiga långsiktiga åtgärder som vidtas för att bibehålla förtroendet för befintlig slamhantering. Genom vidtagna och planerade åtgärder bedöms både sannolikheten för att risken realiserar och konsekvensen vid ett eventuellt införande minska.

Säkerställa robust och tillgänglig anläggning

Ryaverket är en högbelastad anläggning med begränsad marginalkapacitet där vissa anläggningsdelar är snart femtio år gamla. Det är viktigt att säkra en hög tillgänglighet på strategisk maskinutrustning och betongstrukturer. Förebyggande underhåll är viktigt för att hålla anläggningen i gott skick. Äldre delar av anläggningen har visat tydliga ålderstecken.

Processanläggningens uppbyggnad i processblock innebär att det i många fall bara finns en mediatransportväg mellan anläggningsdelar. För vissa av dessa, samt andra svåråtkomliga processdelar, är det mycket svårt att utföra mer omfattande underhållsarbete.

Då Gryaab är en elintensiv verksamhet är elförsörjningen ett prioriterat område. Vid en brist på el, på grund av t.ex. avbrott, finns en risk att kapaciteten i systemet inte räcker till.

Dessa risker är identifierade i den operativa riskanalysen samt omvärldsbevakningen. För kvantifiering, ansvariga och tidsramar, se respektive riskanalys.

Vidtagna och planerade åtgärder för att säkerställa att risken minskar

Under 2019-2020 har Gryaab tagit fram en inspektions- och underhållsplan för anläggningen i sin helhet. För att säkra tillgängligheten tas metoder fram för att skapa möjligheter att utföra det nödvändiga underhållet. Genom inspektions- och underhållsplanen bedöms Gryaab kunna förebygga att risken inträffar. Prioriterade insatser för 2022 i enlighet med underhållsplanen ska vara helt genomförda under 2022.

För att säkerställa att det finns tillräckligt med elkapacitet i systemet till Gryaab förs en aktiv bevakning och kommunikation genom regelbundna möten med Göteborg Energi där framtida elbehov kommuniceras med målet att Göteborg Energi garanterar och prioriterar Gryaabs framtida behov. Gryaab bevakar också sin ranking i styrel. Styrel är ett prioriteringssystem för fördelning av el vid begränsad kapacitet. Gryaab har prioritering 2 i ett 7-skalgigt system och behöll denna position under 2021 års översyn.

Säkerställa tillräcklig organisatorisk kompetens eller kapacitet för att kunna bedriva verksamheten ändamålsenligt

Inom VA-branschen pågår en tydlig trend och utveckling som innebär ökat samarbete, regionalisering av verksamheter och sammangående till större VA-organisationer. Trenden är tydlig både nationellt och internationellt. Gryaab är redan ett av de större regionala VA-bolagen i Sverige och bedöms ha tillräcklig storlek och därmed goda förutsättningar för en fortsatt bra utveckling och att kunna driva en kostnadseffektiv verksamhet.

En av de drivande krafterna för ökat samarbete är svårigheter med kompetensutveckling och rekrytering av ny personal i samband med de stora personalavgångar som kommer inom de närmaste åren inom VA-branschen. På längre sikt kan bristande kompetensförsörjning bli en allvarlig organisatorisk risk för företaget. Det kan till exempel omfatta ledarskap, olika tekniska specialistområden eller annat.

Risken är identifierad i den operativa riskanalysen. För kvantifiering, ansvariga och tidsramar, se riskanalys.

Vidtagna och planerade åtgärder för att säkerställa att risken minskar

Gryaab ska under 2022 ta fram en prognos för hur bemanningen kommer att utvecklas fram till 2027. Gryaab ska även ta fram en ny kompetensförsörjningsplan i syfte att säkerställa kompetensen för att driva anläggningen 2022-2036. Gryaab planerar att genomföra de rekryteringar som krävs i god tid. Genom denna medvetenhet kan Gryaab förebygga att risken inträffar.

Gryaab måste vara attraktiva för alla discipliner som behövs för att driva verksamheten och kan ta tillvara kunskap hos bland annat nyanlända. Under våren 2019 startade Gryaab ett arbete med den långsiktiga kompetensförsörjningen. Fyra områden identifierades:

1. Förhöjd säkerhet och en mycket god fysisk, organisatorisk och psykosocial arbetsmiljö.
2. Arbeta med kompetensöverföring och utveckling av medarbetarnas kompetens.
3. Processutveckla så att Gryaab klarar av högre ställda miljökrav.
4. Utveckla ledarskapet.

Genom dessa insatser ökar sannolikheten för att personalen trivs och stannar hos Gryaab vilket minskar sannolikheten att risken inträffar. Genom kompetensöverföring kan Gryaab minska konsekvenserna om risken inträffar.

Säkerställa ekonomisk stabilitet och medel för att bedriva verksamhet och investeringar

Risken för ökade räntekostnader och minskad soliditet har identifierats. Dagens ränta är cirka 0,9 procent vilket innebär en årlig kostnad på 11 mkr baserat på en genomsnittlig lånevolym på 1 200 mkr. Då räntenivåerna är extremt låga finns en risk för ökade räntekostnader på lång sikt.

En risk som har identifierats är att ambitionsnivån hos ägarna för avloppsreningen skulle kunna vara lägre än vad Länsstyrelsen förväntar sig. Konsekvensen kommer i första hand att vara att det är svårt att få ett miljötillstånd i tid för att kunna bygga nya anläggningar. Konsekvensen blir också att det blir svårt att få ett investeringsbeslut samt medel från

Gryaabs ägare. Därför behövs en kontinuerlig dialog med ägarna och dess tjänstepersoner. Gryaabs prognos för kostnadsutveckling efter 2025 behöver vara stabil och säker.

Gryaab behöver säkerställa finansiering för att kunna uppfylla förväntad utveckling av regionen och förväntade villkor i kommande miljötilstånd efter 2036. För att kunna möta förväntade krav i ett framtida miljötilstånd bedöms stora investeringar behöva göras i projekt Nya Rya. Finansieringsmodellen för investeringar på Gryaab har varit att låna. Då investeringarna förväntas vara så pass stora skulle denna modell kunna påverka Gryaabs ekonomiska stabilitet, vilket eventuellt kräver kapitaltillskott från ägarna.

Dessa risker är identifierade i den ekonomiska riskanalysen samt i omvärldsbevakningen. För kvantifiering, ansvariga och tidsramar, se respektive riskanalys.

Vidtagna och planerade åtgärder för att säkerställa att risken minskar

Gryaab har säkerställt ränteutvecklingen, i den mån som det är möjligt, genom att ansluta sig till Koncernbanken inom Göteborg Stad.

Gryaab för kontinuerligt en dialog med ägarna och dess tjänstepersoner genom de befintliga forumen ägarrådet och teknisk ekonomisk delegation men även genom möten med VA- huvudmännen, tjänstepersoner samt delägarkommunernas KS och KF. Gryaabs prognos för kostnadsutveckling efter 2025 behöver vara stabil och säker. Stabiliteten säkerställs genom det påbörjade programmet Nya Rya och dess krav som är ställda från styrelse och ledningsgrupp.

Gryaab har, inom ramen av projektet Nya Rya, tagit fram förslag till finansieringsmodell i samverkan med Göteborg Stadshus AB och finansavdelningen inom Göteborgs Stads stadsledningskontor. Modellen samverkas med ägarna och målet är att Gryaabs ägare ska ha fastställt finansieringsmodellen under år 2022.

Gryaab bedömer att ovan nämnda åtgärder minskar sannolikheten för att riskerna inträffar.

Säkerställa eventuella förändringar i övriga krav på lång sikt

Gryaab har idag inga kvantifierade krav på framtida klimatpåverkan genom lagstiftning eller gällande miljötilstånd. Gryaab omfattas dock, som en del av Göteborgs Stad, av ett

antal program som innehåller målsättningar och krav på utveckling på klimatområdet. Riskanalysen visar att de kvantifierade kraven på klimatområdet kan komma att öka i framtiden. På sikt skulle även kvantifierade krav på lukt från Gryaab kunna bli aktuellt.

Krav på rening av läkemedel och eller andra svårnedbrytbara ämnen kan bli aktuellt. Inte minst då Länsstyrelsen har ställt krav på Gryaab att utreda metodik för rening såväl som påverkan av dessa ämnen på recipient inom ramen för Gryaabs nuvarande miljötillstånd.

Riskerna är identifierade i omvärldsbevakningen. För kvantifiering, ansvariga och tidsramar, se riskanalys.

Vidtagna och planerade åtgärder för att säkerställa att risken minskar

För att möta och bedöma konsekvenserna på klimatområdet har Gryaab under hösten 2020 och våren 2021 tagit fram en klimatstrategi och konsekvensbeskrivning för den. Gryaab följer utvecklingen och förändringar i övriga krav genom omvärldsbevakning, deltagande i forum, nätverk samt nationella och internationella konferenser.

Under 2020 har Gryaab genomfört en utredning för att bedöma vilka tekniker av läkemedelsrening skulle kunna vara lämpliga för Gryaabs process inklusive bedömning av investerings- och driftkostnader vid ett införande. Behovet i recipient är undersökt genom sammanställning av tidigare genomförda undersökningar. Under 2021-2023 kommer Gryaab inom ramen för utredningsvillkor ett i nuvarande miljötillstånd utreda frågan om läkemedelsrening mer detaljerat. Gryaab bedömer genom dessa åtgärder minska konsekvensen av att riskerna skulle inträffa.