

# Ändring av detaljplaner för Västlänkens uppgång vid Johannebergs- och Olof Wijksgatan, inom stadsdelen Lorensberg i Göteborg



**Samrådshandling**

***Juni 2016***

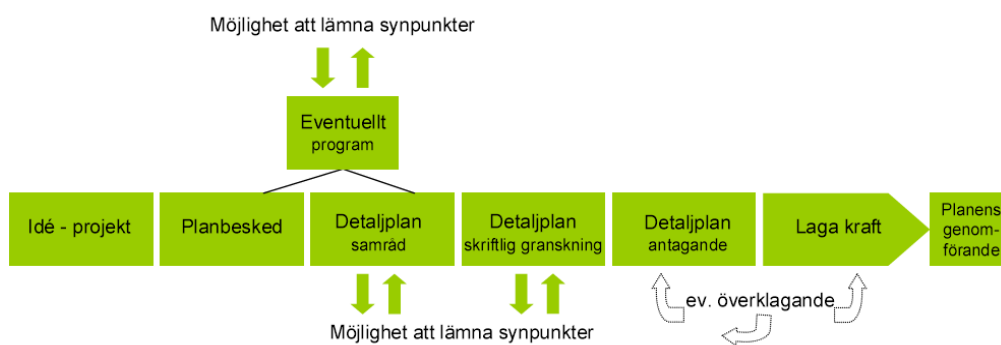


**Göteborgs Stad**  
Stadsbyggnadskontoret

## Planprocessen

Detaljplanearbetet är indelat i flera skeden. Det är främst i samrådsskedet som möjligheter att lämna synpunkter finns. I granskningsskedet kan anmärkningar framföras.

När detaljplanearbetet påbörjas är ofta beslut som berör planen redan fattade i demokratisk ordning, så som markanvändning i översiktsplanen och eventuellt mera detaljerat i program.



## Information

Handlingarna (ej fastighetsförteckning) finns på Göteborgs Stads hemsida:  
[www.goteborg.se/planochbyggprojekt](http://www.goteborg.se/planochbyggprojekt)

Fastighetsförteckning, beslutsprotokoll, övriga handlingar samt kartor i skala 1:400 finns på Stadsbyggnadskontoret, adress:

Köpmansgatan 20, 403 17 Göteborg.

Information om planförslaget lämnas av:

Lina Gudmundsson, projektledare, Trafikkontoret, tfn 031-368 23 16

Sophia Älfvåg, Stadsbyggnadskontoret, tfn 031-368 17 29

Fredrik Olsson, Fastighetskontoret, tfn 031-368 09 52

**Samråd tid: 6 juli – 6 september 2016**



# Göteborgs Stad

## Planhandling

Datum: 2016-06-30  
Aktbeteckning: 2-xxxx  
Diarienummer SBK2: 1619/15  
Handläggare Sophia Älfvåg  
Tel: 031-368 17 29  
sophia.alfvag@sbk.goteborg.se

Diarienummer FK1: 2535/16  
Handläggare FK: Fredrik Olsson  
Tel: 031-368 09 52  
fredrik.olsson@fastighet.goteborg.se  
Handläggare FK: Henrik Andersson  
Tel: 031-368 12 37  
henrik.andersson@fastighet.goteborg.se

## Detaljplan för Ändring av detaljplaner för Västlänkens uppgång vid Johannebergs- och Olof Wijksgatan, inom stadsdelen Lorensberg i Göteborg

---

Detaljplanen är upprättad enligt Plan- och bygglagen (PBL 2010:900)

## Planbeskrivning

### Detaljplanen omfattar följande handlingar:

Följande handlingar ingår i detaljplanen:

#### *Planhandlingar:*

- Planbeskrivning (denna handling)
- Plankarta med bestämmelser
- Miljökonsekvensbeskrivning (MKB)

#### *Övriga handlingar:*

- Fastighetsförteckning (publiceras ej på Internet)
- Grundkarta
- Miljökonsekvensbeskrivning, Detaljplaner för Västlänken, Station Korsvägen, Ramböll, 2016-03-23
- Miljökonsekvensbeskrivning, Detaljplaner Västlänken Järnvägstunneln, 2015-09-29

---

<sup>1</sup> Göteborg stad, fastighetskontoret

<sup>2</sup> Göteborg stad, stadsbyggnadskontoret

- Program för detaljplaner ”VÄSTLÄNKEN - en tågtunnel under Göteborg” med samrådsredogörelse, Stadsbyggnadskontoret, Göteborgs Stad, 2006-06-13
- Stadsutvecklingsprogram för Korsvägenområdet, Version 1.0 Göteborgs Stad, januari 2016
- Kvalitetsprogram för detaljplaner för Västlänken, Järnvägstunnel & stationerna Centralen, Haga, Korsvägen, Värdebaserat kvalitetsprogram för mötet mellan staden och järnvägen, White Arkitekter, 2014-02-25

### ***Utredningar:***

#### *Dagvatten*

- Dagvattenutredning till detaljplan och ändring av detaljplaner för stationsområdena för Västlänken, Norconsult, 2014-04-11

#### *Kulturmiljö*

- Kulturmiljöbilaga till miljökonsekvensbeskrivning för detaljplanen för Västlänken, Hovrätten med Omgivning, Tyréns, 2016-06-21

#### *Luftmiljö*

- Beräkningar av halterna av PM10 och NO2 i närheten av Västlänkens stationslägen under drifttid, Luftmiljöutredning, Miljöförvaltningen, Göteborgs Stad Utredningsrapport 2015:3, 2015-02-16.
- Nulägesbeskrivning (år 2011) av luftkvaliteten i Göteborgsområdet inför byggande av Västlänken, Miljöförvaltningen, Göteborg Stad, 2013-06-28

#### *Naturmiljö*

- Naturmiljöutredning för Västlänken i Göteborg, underlag för detaljplaner och miljökonsekvensbeskrivningar, Calluna, 2013-12-13 reviderad 2014-05-16
- Träd och trädmiljöer i Västlänkens korridor, Underlagsrapport för detaljplaner för Västlänken, Stadsbyggnadskontoret, WSP, 2014-07-04
- Övergripande naturbedömning väster om Korsvägen, Park & Naturförvaltningen, Göteborgs Stad, 2016-04-19

#### *Stabilitetsförhållanden*

- Översiktlig stabilitetsutredning, över delområde S200, S201, S299, S301, utförd av Sweco Infrastructure på uppdrag av Stadsbyggnadskontoret i Göteborgs Stad, 2011-09-15

# Innehåll

<i>Planprocessen</i> .....	2
<i>Information</i> .....	2
<i>Detaljplan för Ändring av detaljplaner för Västlänkens uppgång vid Johanneberg- och Olof Wijksgatan, inom stadsdelen Lorensberg i Göteborg</i> .....	3
<b>PLANBESKRIVNING</b> .....	<b>3</b>
<i>Detaljplanen omfattar följande handlingar:</i> .....	3
<b>INNEHÅLL</b> .....	5
<b>SAMMANFATTNING</b> .....	6
<i>Planens syfte och förutsättningar</i> .....	6
<i>Planens innebörd och genomförande</i> .....	7
<i>Överväganden och konsekvenser</i> .....	7
<i>Avvikelser från översiktsplanen</i> .....	8
<b>PLANENS SYFTE OCH FÖRUTSÄTTNINGAR</b> .....	9
<i>Syfte</i> .....	9
<i>Läge, areal och markägförhållanden</i> .....	9
<i>Planförhållanden</i> .....	12
<i>Övergripande planeringsdokument</i> .....	17
<i>Mark, vegetation och fauna</i> .....	18
<i>Fornlämningar, kulturhistoria och befintlig bebyggelse</i> .....	23
<i>Sociala aspekter</i> .....	26
<i>Trafik och parkering, tillgänglighet och service</i> .....	28
<i>Teknik</i> .....	30
<i>Störningar</i> .....	30
<b>DETALJPLANENS INNEBÖRD OCH GENOMFÖRANDE</b> .....	32
<i>Trafik och parkering</i> .....	36
<i>Tillgänglighet och service</i> .....	36
<i>Naturmiljö</i> .....	36
<i>Gestaltning och kvalitet</i> .....	38
<i>Teknisk försörjning</i> .....	40
<i>Övriga åtgärder</i> .....	41
<i>Huvudmannaskap och ansvarsfördelning</i> .....	42
<i>Fastighetsrättsliga frågor</i> .....	42
<i>Avtal</i> .....	44
<i>Dispenser och tillstånd</i> .....	46
<i>Tidplan</i> .....	46
<i>Genomförandetid</i> .....	46
<b>ÖVERVÄGANDEN OCH KONSEKVENSER</b> .....	47
<i>Nollalternativet</i> .....	47
<i>Sociala konsekvenser och barnperspektiv</i> .....	48
<i>Miljökonsekvenser</i> .....	49
<i>Ekonomiska konsekvenser av detaljplan</i> .....	51
<b>ÖVERRENSSTÄMMELSE MED ÖVERSIKTSPLANEN</b> .....	52





## Planens innebörd och genomförande

Detaljplanen innebär en ändring av följande detaljplaner, genom tillägg och borttagande av planbestämmelser:

- Detaljplan för Musikhögskolan vid Olof Wijksgatan inom stadsdelen Lorensberg. Aktbeteckning 1480-II-4255.
- Stadsplan för Göteborgs universitet, Renströmsparken. Aktbeteckning 1480K-II-3590 samt Tillägg till detaljplan, universitetslokaler vid Renströmsparken (kv 21 Gripsholm) inom stadsdelen Lorensberg i Göteborg. Aktbeteckning 1480K-II-4164.
- 1480K-II-2658

Med ändring av detaljplan menas en förändring, exempelvis borttagande eller införande av planbestämmelser. Underliggande plankartor gäller därmed jämsides med ändringen och planbeskrivning ska läsas tillsammans med underliggande detaljplaners beskrivningar.

Följande planbestämmelser tillkommer:

- Järnvägsändamål under allmän plats och kvartersmark samt uppgång från järnvägsstation. Gångtunneln får anläggas till högst de nivåer som anges i halvcirklar på plankartan.
- Träd som berörs av markarbeten i västra delen av planområdet ska flyttas eller ersättas. Ett jorddjup om minst 2 meter ska finnas för att möjliggöra bevarande eller återplantering.
- Skydd av befintliga träd som står nordväst om Gamla Hovrätten, det vill säga inom den östra delen av planområdet. Träden är inte skyddade i plan sedan tidigare utan detta tillägg förslås så att markarbeten inte kan ske för nära inpå trädens rötter.
- Inom delar av planområdet får stödkonstruktioner för den underjordiska anläggningen uppföras upp till 2 meter under markytan.
- Marklov krävs för trädfällning av träd som är skyddade med planbestämmelser inom området.

Följande planbestämmelser upphör att gälla i detaljplan för Musikhögskolan vid Olof Wijksgatan med aktbeteckning 1480-II-4255, inom aktuellt planområde.

- Träd som ska bevaras (två hästkastanjer nordost om Artisten).

Följande planbestämmelser upphör att gälla i detaljplan för Musikhögskolan vid Olof Wijksgatan med aktbeteckning 1480-II-4255, under angivna högstnivåer för järnvägsanläggning inom aktuellt planområde.

- Marken skall vara tillgänglig för allmänna underjordiska ledningar.

## **Överväganden och konsekvenser**

Göteborgs Stad har bedömt att ett genomförande av detaljplanen kan medföra betydande miljöpåverkan och att en miljökonsekvensbeskrivning (MKB) ingår därmed som en del av planhandlingarna.

I sina yttranden till Trafikverkets järnvägsplan har staden och Länsstyrelsen särskilt framhållit vikten av att Korsvägens västra uppgång placeras på sådant sätt att befintliga kvaliteter i landskapsbild samt stads- och parkmiljö bibehålls. Placeringen vid Fågelsången (fastställd i järnvägsplan och antagen detaljplan för järnvägstunneln) är belägen nära Renströmsparken som är kulturhistoriskt viktig och en välbesökt stadspark.

I arbetet med att ta fram ett nytt läge har en rad överväganden av motstående intressen gjorts. En viktig aspekt har varit att minimera påverkan på den värdefulla kulturmiljö som bland annat Gamla hovrätten utgör. Byggnaden är arkitekturhistoriskt viktig och har skyddsföreskrifter i gällande plan. I området finns också ett flertal värdefulla träd som bidrar starkt till karaktären i området. Det har därför varit önskvärt med en placering som minimerar påverkan på dessa.

Uppgångens placering är även viktigt ur ett orienterbarhets- och trygghetsperspektiv; det vill säga att man som resenär vet var man befinner sig när man rör sig i gångtunneln samt att man på ett snabbt och enkelt sätt kan hitta till och från entrén.

Ett läge där uppgången är väl integrerat i omgivande bebyggelsestruktur och som ligger i skärningspunkten mellan flera olika gångstråk har också varit önskvärt, såväl som möjligheten att på ett bra sätt integrera den i den kommande planen för Campus Näckrosen.

Uppgångens placering måste säkerställa att järnvägsanläggningens funktion förblir intakt med avseende på dimensionering, personflöden och tekniska anläggningar.

## **Avvikelser från översiktsplanen**

Planförslaget överensstämmer med översiktsplanen för Göteborg.



## Planens syfte och förutsättningar

### Syfte

Syftet med detaljplanen är att möjliggöra en stationsentré till Station Korsvägen, Västlänken. Detaljplanen innebär en ändring genom tillägg till sedan tidigare gällande detaljplaner för området. Planen ska medge en gångtunnel under mark med tillhörande trapphus inklusive hiss. Dock kommer detaljplanen inte medge en stationsbyggnad ovan mark. Uppgången kommer istället att integreras i universitetsbyggnaden vid korsningen Johannebergsgatan/Olof Wijksgatan. Utformningen ovan mark regleras i en kommande detaljplan för universitetsområdet.

Förslaget innebär att det läge för stationsuppgången som redovisas i Trafikverkets järnvägsplan samt i detaljplanen för Västlänkens järnvägstunnel, ändras och förskjuts cirka 100 meter norrut. Genom detta nya läge kan park- och naturvärden bibehållas i större utsträckning. Orienterbarheten och sammanhanget till den omgivande stadsväven och det framtida universitetsområdet blir också bättre. Detta skapar även förutsättningar för en trygghetskapande miljö vid stationsentrén.

Ett annat av detaljplanens syften är att säkerställa skydd av befintliga värdefulla träd.

### Planuppdrag

Vid byggnadsnämnden den 19 januari 2016 fick Stadsbyggnadskontoret i uppdrag att upprätta ändring av detaljplaner för Västlänkens uppgång vid Johannebergs- och Olof Wijksgatan, inom stadsdelen Lorensberg.

### Läge, areal och markägoförhållanden

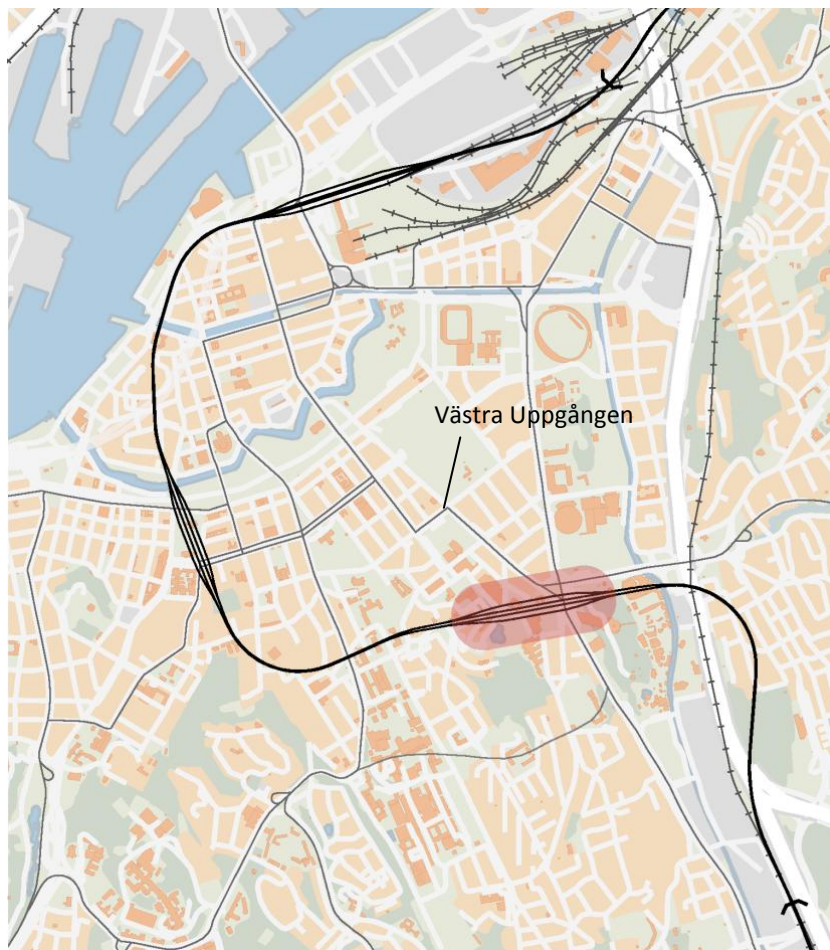
Planområdet är beläget i anslutning till korsningen Johannebergsgatan/Olof Wijksgatan vid byggnaden Artisten (Högskolan för scen och musik, Göteborgs Universitet) och sträcker sig söderut och omfattar här en del av Olof Wijksgatan vid byggnaden Gamla Hovrätten (tillhörande Göteborgs Universitet). Planområdets närområde utgörs av byggnader i väster och öster där Göteborgs Universitet har sina verksamheter, medan det ligger bostadskvarter norr och nordost om planområdet.

Stadsparken Renströmsparken med Näckrosdammen är en av få parker i staden som inte innesluts av trafikerade vägar, ligger i direkt närhet till planområdet.

Planområdet ligger i stadsdelen Lorensberg mellan Korsvägen i sydost och Götaplatsten i nordväst med gångavstånd till flera regionalt och nationellt viktiga målpunkter som Liseberg, Svenska Mässan, Scandinavium och Världskulturmuseet. Flera kulturinstitutioner ligger också i närområdet så som Göteborgs Konstmuseum, Göteborgs konserthus, Göteborgs Stadsteater och Göteborgs Stadsbibliotek.



*Orienteringskarta, med planområdets läge markerat.*



*Orienteringsbild över centrala Göteborg med Västlänken och dess stationer Centralen, Haga samt Korsvägen. Röd markering visar Station Korsvägens läge (illustration WSP).*



## Planområdet

Det aktuella planområdet är beläget cirka 1,5 kilometer sydost om Göteborgs stadskärna. Planområdet omfattar fastigheter ägda av Göteborg stad och Akademiska hus.



Ortofoto över planområdet. Vit linje visar plangränsen.

Fastigheterna Lorensberg 24:3, Lorensberg 706:10 och Lorensberg 21:1 ingår i planområdet. Fastighetsägare och rättighetshavare framgår av fastighetsförteckningen.



Fastigheter inom planområdet.

## Planförhållanden

### Västsvenska paketet och Västlänken

Västsvenska paketet är ett samarbetsprojekt för att främja tillväxt samt ett mer hållbart transportsystem i Göteborgsregionen, vilket har pågått sedan början av 2000-talet. Samarbetsparterna är Göteborgs Stad, Västra Götalandsregionen, Göteborgsregionens kommunalförbund, Region Halland, Västtrafik och Trafikverket. De övergripande målen för västsvenska paketet har formulerats gemensamt av de samverkande parterna. De tar sin utgångspunkt i de mål som är beslutade i regionala och kommunala politiska församlingar samt i de nationella transportpolitiska målen som är beslutade av riksdagen.

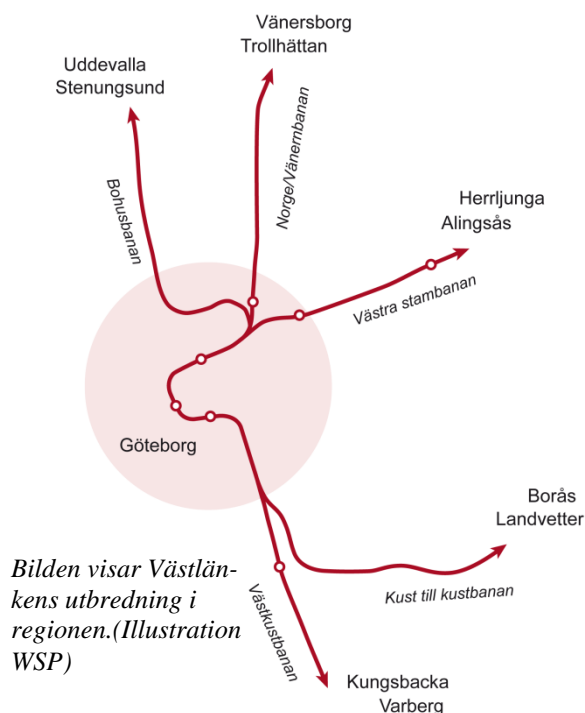
De övergripande målen för Västsvenska paketet är:

- större arbetsmarknadsregioner
- en attraktiv kärna och utveckling längs huvudstråken
- en konkurrenskraftig kollektivtrafik
- en god livsmiljö
- näringslivets transportkvalitet förbättras och den internationella konkurrenskraften stärks

Västsvenska paketet innehåller förutom Västlänken, bland annat förlängning av plattformar för pendeltåg, bussfiler, trängselskatt, ny bro över Göta Älv och Marieholms-tunneln.

Västlänken är den enskilt största satsningen i Västsvenska paketet. Västlänken är en pendeltågsförbindelse, mestadels i tunnel, genom centrala Göteborg, med stationer vid Göteborgs Central, Haga samt Korsvägen. De effekter som beräknas uppnås vid färdigställandet av Västlänken är bland annat:

- en mer attraktiv kollektivtrafik genom ökad kapacitet och möjlighet till resor utan byten
- förbättrad tillgänglighet med kollektivtrafik i centrala Göteborg med genomgående tåglinjer och stationer i nya lägen
- ökad andel kollektivt resande både regionalt och nationellt
- väl utformade resenärsmiljöer





## Järnvägsutredning Västlänken

En förstudie av Västlänken presenterades av Banverket (nuvarande Trafikverket) år 2002. En järnvägsutredning togs sedan fram med tre alternativa sträckningar som valts i förstudien: Haga-Korsvägen, Haga-Chalmers samt Korsvägen. Dessutom studerades Förstärkningsalternativet, en utbyggnad av befintlig säckbangård med nya spår i en tunnel parallellt med befintlig tunnel mellan Olskroken och Almedal. Banverket beslutade 2007 att Västlänken skulle drivas vidare och att alternativ Haga-Korsvägen via (Södra) Älvstranden ska ligga till grund för fortsatt planering.

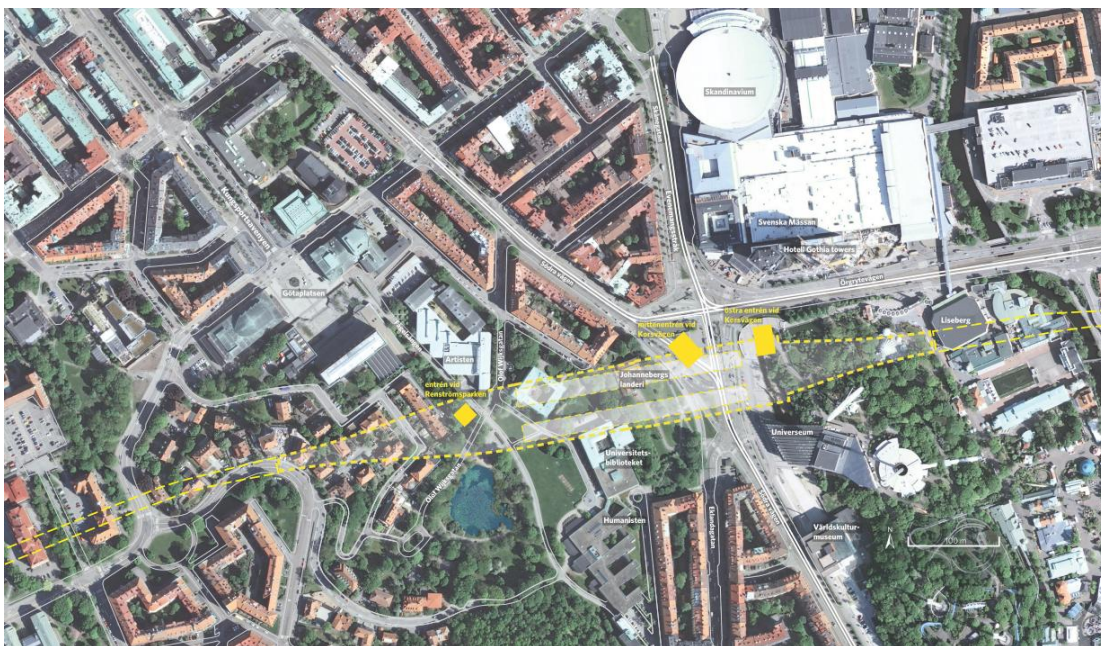
## Järnvägsplan Västlänken

För att Västlänken ska kunna byggas krävs en järnvägsplan samt regeringens tillåtlighet. Det är Trafikverket som tar fram järnvägsplan för Västlänken. Trafikverket har enligt miljöbalken 17 kapitlet ansökt om tillåtlighet hos regeringen för att bygga tunneln. Tillåtligheten beviljades 2014-06-26. För att järnvägsplanen ska kunna fastställas får den, enligt lag om byggande av järnväg 1 kapitlet 1§ samt 4§, inte strida mot detaljplanerna. Detaljplanerna ska därför innehålla alla delar som järnvägsplanen innehåller och göra dessa planenliga.

Den 26 augusti år 2015 tillstyrkte Länsstyrelsen järnvägsplanen för Västlänken. Trafikverket kunde därmed gå vidare till nästa steg i planeringsprocessen - att skicka in planen för fastställelse till Trafikverkets planprövning i Borlänge.

Planen fastställdes av Trafikverket 2016-04-28, och efter detta har det funnits möjlighet att överklaga beslutet.

Station Korsvägen kommer att byggas under mark. Det som medges är en fyrspårsstation med två plattformar, belägna cirka 17 meter under Korsvägens markyta. På ett mellanplan kommer det att finnas utrymmen för teknikfunktioner, cykelgarage, service i form av butiker med mera. Stationen kommer att ha tre entréer, varav två kommer att ligga på Korsvägen. Detta planförslag omfattar den tredje stationsuppgången.



*Ortofotot visar stationens utbredning enligt järnvägsplanen, markerad med gul streckad linje, inklusive plattformar och uppgångar. Den västra uppgången redovisas här placerad vid Fågelsången i enlighet med järnvägsplanen och detaljplanen för järnvägstunneln. Med denna detaljplan ändras placeringen till det nordöstra hörnet av Artisten. Illustration Trafikverket.*

## **Planprogram för detaljplaner Västlänken**

Samtidigt med järnvägsutredningen tog Göteborgs Stad fram ett program och diskussionsunderlag för detaljplanernas olika alternativ. Programsamråd med förordande av alternativet Haga-Korsvägen via Älvstranden antecknades av byggnadsnämnden 13 juni 2006.

### **Detaljplaner för Västlänken**

För att möjliggöra fastställelse av järnvägsplanen och därmed en utbyggnad av Västlänken har en ändring gjorts av detaljplaner för hela järnvägstunneln Västlänken mellan Gullbergsvass och Almedal (*Akt nummer 2-5281*). Dessutom har en ny detaljplan för tunnelmynningar, schakt med mera tagits fram (*Akt nummer 2-5282*). Dessa två detaljplaner hanterar all infrastruktur som krävs för att tunneln ska kunna fungera för tågtrafik. Förutom själva tunneln omfattas alla platser där markytan bryts, till exempel uppgångar vid stationerna och schakt som behövs för att underhålla, ventileras och utrymma tunneln.

Detta förslag till detaljplan för Station Korsvägens västra uppgång kommer angränsa till *Ändring av detaljplaner för järnvägstunneln Västlänken*.

Förutom dessa planer tas även detaljplaner fram för stationerna vid Göteborgs Centralstation, Haga och Korsvägen. Detaljplanerna behandlar Västlänken i dess sammanhang i staden vid de tre stationslägena och kommer, förutom byggnationen av Västlänken, möjliggöra utbyggnaden av stationslägen med bland annat ny bebyggelse, trafiklösningar samt nya allmänna platser. Alla detaljplanerna för stationerna Centralen, Haga och Korsvägen (uppgång mitt och öster) har varit ute på samråd. När de tre stationsplanerna har vunnit laga kraft kommer de även att ersätta den ovan nämnda ändringen av detaljplanerna för järnvägstunnel inom plangränserna.

### **Stadsutvecklingsprogram för Korsvägenområdet**

I januari i år har en första version av ett stadsutvecklingsprogram för området kring Korsvägen tagits fram av stadsbyggnadskontoret på Göteborgs Stad. Arbetet har skett i samråd med de olika förvaltningarna som samverkar i de aktuella frågorna. Stadsutvecklingsprogrammet är en gemensam vision med mål och strategier, som är tänkt att förmedla framtidsbilder för Korsvägenområdet på 10-20 års sikt. Programmet är en del av en process att hantera frågor runt stadsutvecklingen i området. Stadsutvecklingsprogrammet är ett dokument som är tänkt att uppdateras i takt med att nya idéer, synpunkter och planer om utvecklingen i området blir aktuella.

Området runt Renströmsparken med Universitetet, där föreliggande planområde ligger, behandlas som ett av tre delområden i stadsutvecklingsprogrammet. De andra två delområdena är Korsvägen och området kring Örgrytevägen.

#### **Västra uppgången i stadsutvecklingsprogrammet**

Station Korsvägens västra uppgång ses som en viktig kugge i arbetet att skapa en bättre koppling mellan Korsvägen och Götaplatsen. Stadsutvecklingsprogrammet behandlar det tidigare planerade läget för uppgången vid Fågelsången och det stråk som knyter ihop Renströmsparken med Götaplatsen.

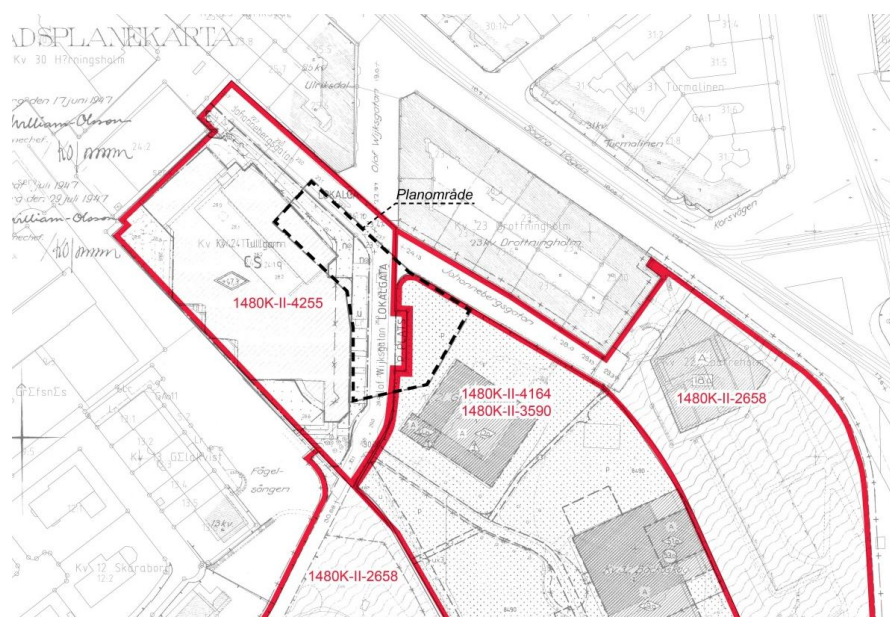




täcker området runt om Gamla Hovrätten och den östra delen av det aktuella planområdet. För kvarteret gäller även Tillägg till detaljplan, Universitetslokaler vid Renströmsparken (kv 21 Gripsholm) inom stadsdelen Lorensberg i Göteborg. Aktbeteckning 1480K-II-4164.

- Detaljplan för Musikhögskolan vid Olof Wijksgatan inom stadsdelen Lorensberg. Aktbeteckning 1480K-II-4255 som vann laga kraft år 1995. Detaljplanen täcker den norra delen i det aktuella planområdet och innehåller Musikhögskolan vid Göteborgs Universitet, det som idag kallas för Artisten.
- Ändring av stadsplanen för delar av stadsdelarna Johanneberg och Lorensberg i Göteborg. Aktbeteckning 1480K-II-2658. Planen vann laga kraft 28 november 1947 och inkluderar bl a Landeriet och del av Johannebergsgatan

Detaljplanernas genomförandetid har gått ut.



Kartan visar gällande detaljplaner som påverkas av föreslagen detaljplan.

### Riksintressen och övriga bestämmelser

Västlänkens korridor är riksintresse enligt 3 kapitlet 8§ miljöbalken, enligt Trafikverkets beslut från 23 november 2011. Särskild hänsyn till markreservatets läge och utbredning ska tas vid prövning av lov och då detaljplaner ska upprättas.

Planområdet för Station Korsvägens västra uppgång ligger inom riksintresse för kulturmiljövården (Miljöbalken 3 kap) Göteborgs innerstad (O2:1-5), Vasastaden med omnejd, enligt Länsstyrelsens beslut 5 november 1987, reviderat 18 augusti 1997.

All äldre bebyggelse inom och runt omkring området omfattas av Göteborgs Stads bevarandeprogram. Gamla Hovrätten och de äldre byggnaderna inom Artisten, f.d. Flickläroverket, hör till området Vasaparken – Götaplatsen – Renströmsparken (Vasastaden 6:B). Bebyggelsen i kvarteren Ulriksdal och Drottningholm omfattas även de av bevarandeprogrammet och hör till området Johannebergsgatan – Lundgrensgatan (Lorensberg 6:D).

Trädallén som ligger i planområdet är biotopskyddad. I östra delen av planområdet står flera grova ädellövträd, bland annat rödlistade och hotade arter som alm och ask. Flera av träden är jätteträd.

## Övergripande planeringsdokument

### Översiktsplan för Göteborg

*Översiktsplan för Göteborg*, antagen av kommunfullmäktige 26 februari 2009, anger en tydlig inriktning för stadens utbyggnad med utgångspunkt i Göteborgsregionens tillväxtstrategi *Uthållig tillväxt*.<sup>3</sup> Göteborg förutsätts ha en kraftig utveckling i stadskärnan. Genom att bygga staden inifrån och ut kan Göteborg stärka regionen. En tät och intressant regionkärna där alla kan mötas och känna tillhörighet är betydelsefullt för näringslivets utveckling och för människors livskvalitet.

Planområdet är i översiktsplanen utpekad som *bebyggelseområde med grön- och rekreationsytor* med innehåll som till exempel bostäder, arbetsplatser, service, handel, mindre grönytor med mera. Blandning av bostäder och icke störande verksamheter är önskvärd.

I översiktsplanen är Västlänkens korridor, alternativ Haga-Korsvägen via Älvstranden, utpekad som ”Markreservat för kommunikation, järnväg”. Särskild hänsyn till markreservatets läge och utbredning ska tas vid prövning av lov samt vid upprättande av detaljplaner.

### Göteborg stadsplanerar med år 2035 i sikte

För att Göteborg ska fortsätta utvecklas till en attraktiv och hållbar stad krävs en samordnad markplanering. Därför har staden tagit fram ett antal strategiska dokument som tillsammans anger inriktningen för hur Göteborg ska bli en stad som erbjuder ett enklare vardagsliv för fler i en grön och livfull stad.

Strategiernas gemensamma tidshorisont är cirka år 2035. Då beräknas Göteborg ha 150 000 fler boende och 80 000 fler arbetstillfällen och vara kärnan i en arbetsmarknadsregion med 1,75 miljoner invånare. Översiktsplanen som antogs år 2009 och som är det övergripande styrdokumentet för stadens markanvändning är den gemensamma utgångspunkten. Därmed är även Västlänken en av förutsättningarna för att staden ska kunna utvecklas enligt denna inriktning.

*Tre av de strategiska dokumenten berör denna plan:*

*Strategi för utbyggnadsplanering* godkändes i byggnadsnämnden 11 februari 2014. Den visar vilka platser som har särskilt goda förutsättningar för en hållbar stadsutveckling, där fler invånare har nära till mataffär, skola, busshållplats. Detta ska åstadkommas genom att bygga den redan byggda staden tätare.

*Trafikstrategi för en nära storstad* beslutad i trafiknämnden 6 februari 2014, visar hur trafiksystemet behöver utvecklas i takt med att fler bor, arbetar, handlar, studerar och möts i staden. Det ska vara lätt att ta sig fram i Göteborg, stadsmiljöerna ska upplevas attraktiva samt bidra till ett rikt stadsliv och Göteborg ska vara världsledande i effektiv och klimatsmart godshantering.

Trafikstrategin fokuserar på de tre områdena resor, stadsrum och godstransporter, och pekar ut tre huvudmål kopplade till dessa:

- ett lättillgängligt regioncentrum

---

<sup>3</sup> GR 2006, antagen av Förbundsstyrelsen 2006-05-16.

- attraktiva stadsmiljöer och ett rikt stadsliv
- nordens logistikcentrum

I Trafikstrategin sätts även tre effektmål för resor:

- Minst 35 procent av resorna i Göteborg sker till fots eller med cykel år 2035.
- Minst 55 procent av de motoriserade resorna i Göteborg sker med kollektivtrafik år 2035.
- Restiden mellan två godtyckliga tyngdpunkter eller målpunkter är maximalt 30 minuter för bil och kollektivtrafik.

Trafikstrategin fördjupar de delar som rör trafik i Göteborgs Stads översiktsplan. Generellt för Göteborgs Stad innebär detta att antalet gång-, cykel- och kollektivresor ska fördubblas fram till år 2035 i förhållande till 2011 års nivå och att antalet bilresor ska minska med en fjärdedel under samma period.

*Grönstrategin för en tät och grön stad*, antagen i park- och naturnämnden 10 februari 2014, visar hur Göteborg kan förbli samt utvecklas till en stad med stora gröna kvaliteter. Detta ur såväl ett socialt som ekologiskt perspektiv, samtidigt som staden byggs tätare. Grönstrategin visar vilka kvaliteter som ska finnas i det framtida täta gröna Göteborg och hur vi ska arbeta för att nå dessa.

### **Cykelprogram för en nära storstad 2015 - 2025**

Som en vidareutveckling av Trafikstrategin har Trafikkontoret tagit fram dokumentet *Cykelprogram för en nära storstad 2015-2025* (antaget av Trafiknämnden 2015-03-26) med målsättningen att år 2025

- har antalet cykelresor ökat med en faktor tre från år 2011
- är tre av fyra göteborgare tycker att Göteborg är en cykelvänlig stad.

Vidare ser man en fortsatt ökning med 3 procent per år mellan 2025 och prognosåret 2035.

Cykeln är ett eget trafikslag som behöver en egen struktur och det ska vara snabbt, enkelt och säkert att arbetspendla på cykel. Trafikförslaget i Korsvägen ska således ansluta till och utgöra en del av pendlingscykelnätet i enlighet med Cykelprogrammet och bidra till att uppställda målsättningar uppfylls.

### **Mark, vegetation och fauna**

Planområdet består till största delen av gatumark. Resterande mark täcks av grönytor och hårdgjord förgårdsmark till Artisten.

Väster om Olof Wijksgatan finns en allé med hästkastanj och mellan dessa träd har cykelparkeringar anlagts. I anslutning till en sidoentré till Artisten står två grövre hästkastanjer.

Öster om Olof Wijksgatan har ett parkeringsområde anordnats (11 stycken parkeringsplatser). I grönytan öster om gatan finns en dunge med större träd.

Marken inom planområdet sluttar svagt norrut. Marknivån i korsningen Johannebergsgatan/Olof Wijksgatan ligger på en nivå runt 14 meter över stadens nollplan. Vid planområdets södra gräns är marknivån ungefär 18 meter över nollplanet.

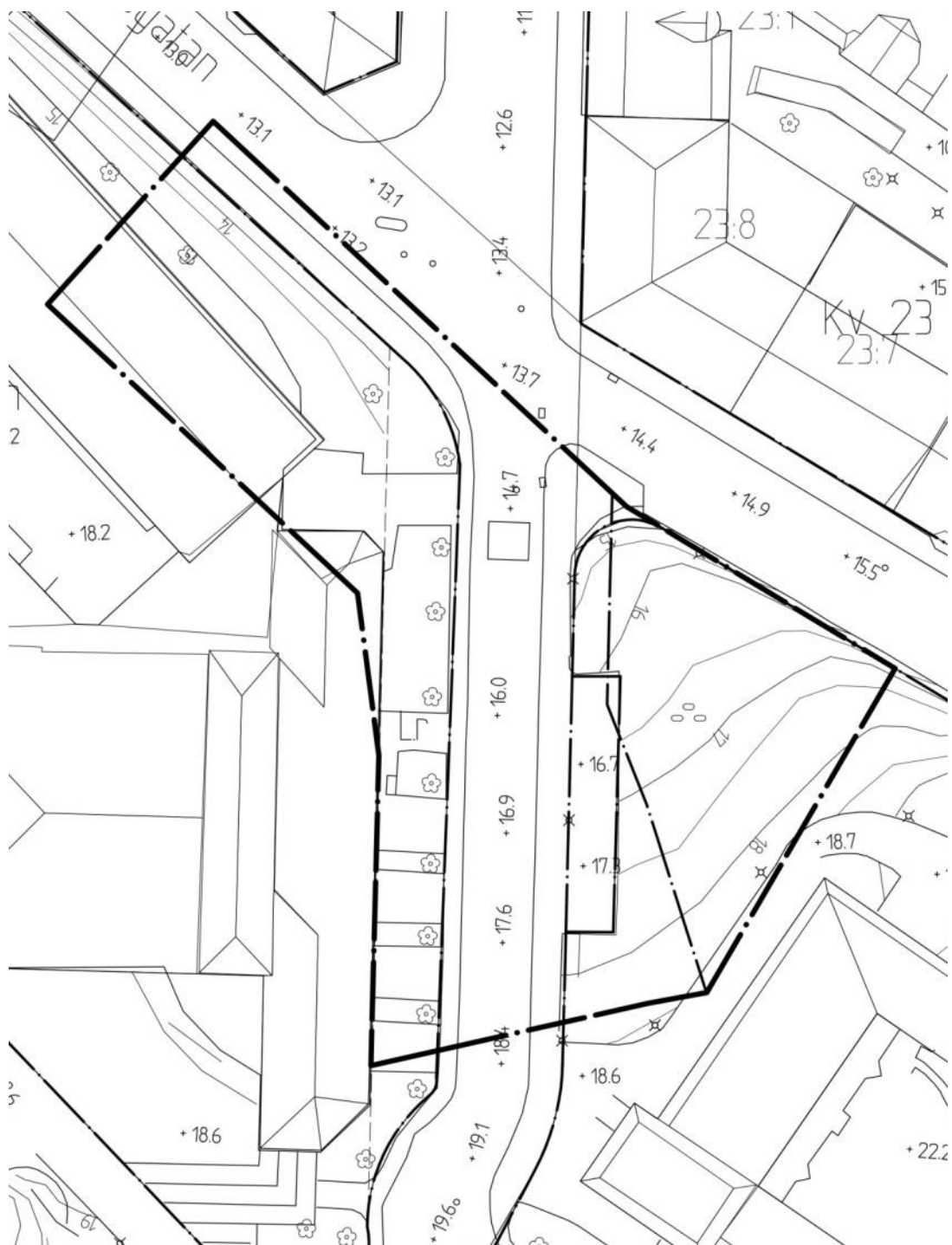




*Olof Wijksgatan norrut mot Johannebergsgatan, allén med hästkastanjer t.v. i bild med Artisten i bakgrunden och parkeringsområdet t.h. i bild*



*Väggkorsning mellan Johannebergsgatan i mitten av bilden och Olof Wijksgata som fortsätter ner till höger i bilden. Med den före detta Flickskolan som idag är en del av Artisten till vänster i bild och bostadskvarteret Ulrikedal till höger i bild*

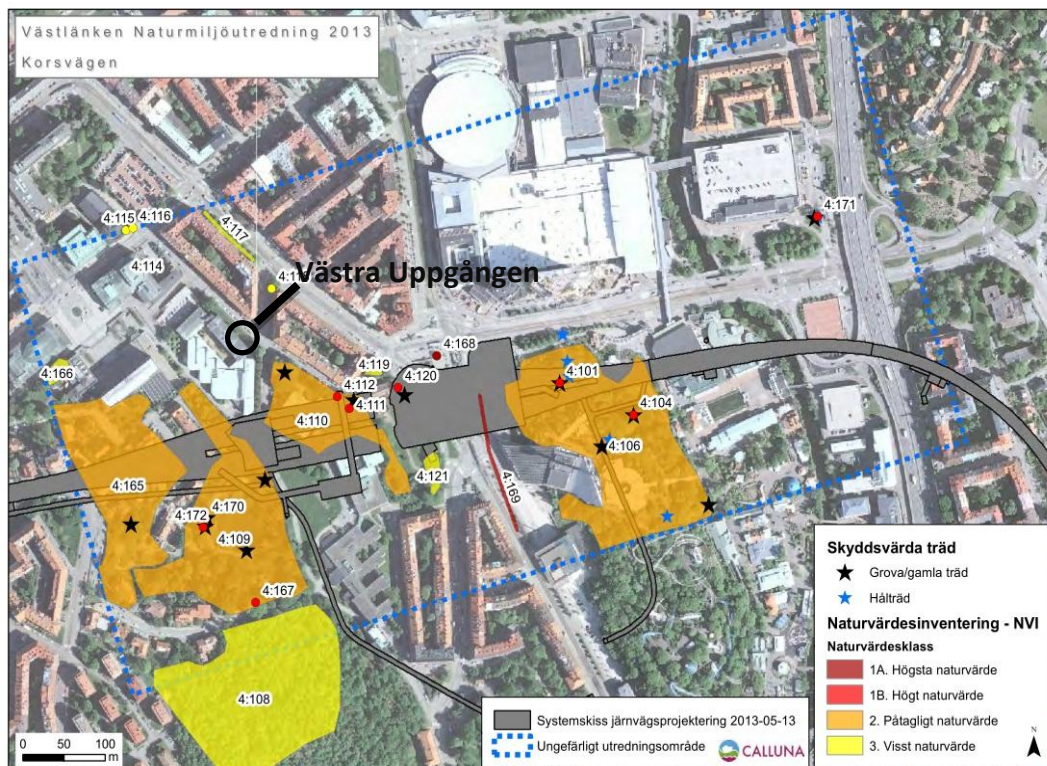


Grundkarta med planområdet markerat



## Naturvärden

På uppdrag av Göteborgs Stad har en naturmiljöutredning tagits fram<sup>4</sup>. Naturmiljöutredningen har undersökt naturmiljöer, vattenmiljöer och särskilt skyddade arter och gjort en känslighetsanalys av dessa. Därutöver har en underlagsrapport tagits fram som beskriver träd och trädmiljöer i Västlänkens korridor<sup>5</sup>. Utöver detta underlag har en översiktlig naturvärdesbedömning gjorts inom planområdet under våren 2016. En detaljerad naturvärdesbedömning, innehållande bland annat en fördjupad bedömning av naturvärden och en artinventering av främst insekter, lavar, mossa och svampar, kommer att göras under sensommaren och hösten 2016. Detta på grund av att vissa arter endast kan inventeras då.



Kartering av Naturmiljöutredningen för Västlänken, Station Korsvägen (illustration Calluna.)

I kartan nedan den översiktliga naturvärdesbedömningen ovan beskrivs olika delområden där de alla innehar påtagliga naturvärden, men vissa områden har en betydligt högre naturvärdesklass än andra.

Delområdena 3, 4 och 5 ligger inom planområdet.

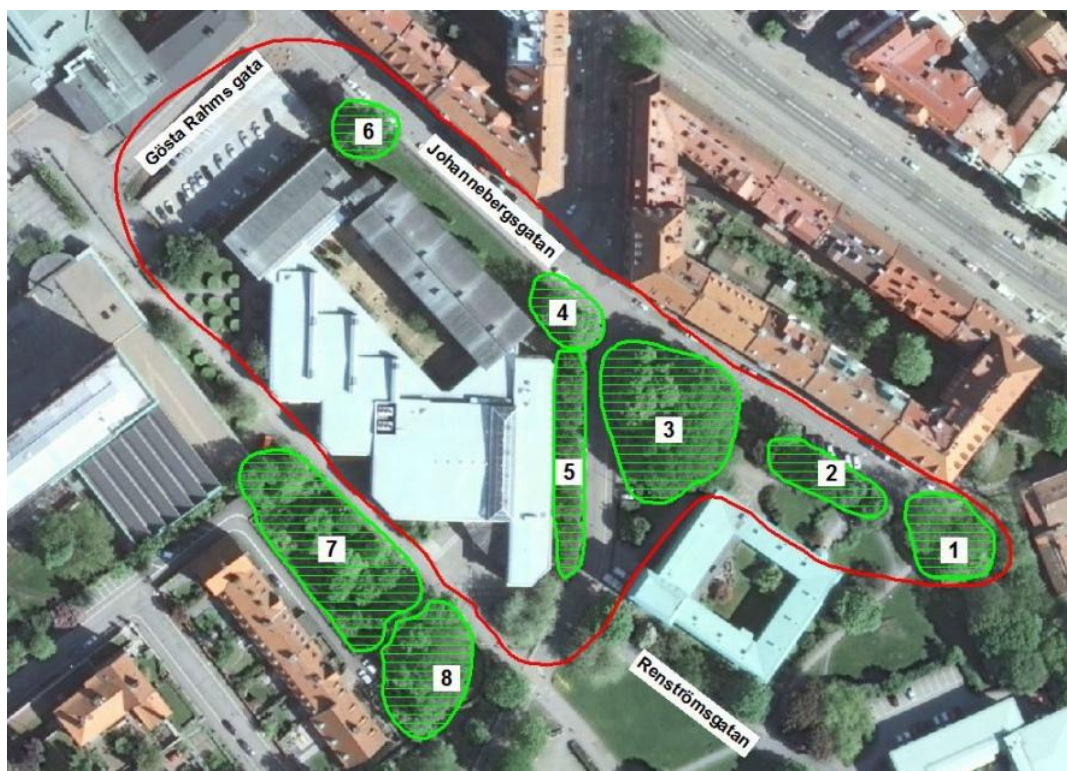
Delområde 3 är klassat som ett särskilt värdefullt område. Delområdet är en park med förekomst av grova träd, hästkastanj och alm. Almen är rödlistad som akut hotad på den svenska rödlistan. Två av almarna var mycket grova och utgör jätteträd

Område 4 innehåller två grova hästkastanjträd. Delområde 5 innehåller en allé med hästkastanj, med en stamdiameter på ca 40 cm. Allén är biotopskyddad.

<sup>4</sup> Naturmiljöutredning för Västlänken i Göteborg, Calluna, 2013-12-13

<sup>5</sup> Träd och trädmiljöer i Västlänkens korridor, WSP, 2014-07-04

De andra delområdena ligger längre ifrån planområdet men utgör en viktig del av närmiljön. Flera av dessa innehåller jätteträd och hålträd<sup>6</sup>.



Karta från den översiktliga naturvärdesbedömningen som visar de olika naturvärdena i och i närheten av planområdet (illustration park & naturförvaltningen).

### **Geotekniska förhållanden, stabilitetsförhållanden, radon och förorenad mark**

Marken under den planerade stationen är jordtäckt, lera täcker stora delar av marken inom planområdet. Jordlagrens mäktighet bedöms till ca 3-10 meter baserat på ett fåtal sonderingspunkter med störst mäktighet i norr. Berggrunden under består av en gnejsig granodiorit. Bergytan lutar flackt mot nordöst. Berggrunden har inga kända svaghetszoner i direkt anslutning till den planerade gångtunneln mellan mellanplanet i stationen och uppgången i Artisten.

Stabilitetsförhållandena bedöms vara tillfredställande goda inom planområdet enligt en översiktlig stabilitetsutredning som gjordes år 2011.<sup>7</sup>

Hela planområdet är klassat som ett lågriskområde för radon.<sup>8</sup>

Tidigare markanvändning inom planområdet har inte identifierat någon misstänkt miljöstörande verksamhet förutom de ytor som används för trafik. Inom dessa ytor föreligger risk för punktvisa föroreningar, exempelvis spill/läckage av drivmedel/olja och partiklar.

<sup>6</sup> Övergripande naturbedömning väster om Korsvägen, Park & Naturförvaltningen, Göteborgs Stad, 2016-04-19

<sup>7</sup> Översiktlig stabilitetsutredning, över delområde S200, S201, S299, S301, utförd av Sweco Infrastructure på uppdrag av Stadsbyggnadskontoret i Göteborgs Stad, daterad 2011-09-15

<sup>8</sup> Utdrag ur Radonriskkarta för markvärden av radon inom Göteborgs och Mölndals kommun, utförd av Sveriges Geologiska Undersökning.

## Grundvatten

Trafikverket har tagit fram en underlagsrapport avseende geologi och hydrogeologi i samband med arbetet med järnvägsplanen för Västlänken. Området runt Korsvägen är generellt behandlat och det finns i dagsläget ingen detaljerad information om grundvattennivåer inom planområdet.

I området finns grundvatten i övre magasin, i jord, som ligger relativt nära markytan (1-2 meter). Grundvattennivån styrs av lokala dräneringar (byggnader och vägar) och dränerande stråk som ledningsgravar. Därför förekommer ingen omfattande fluktuering mellan dessa nivåer. Området kring Korsvägen är generellt känsligt för grundvattennivåsänkningar, särskilt avseende tryckförändringar i de undre grundvattenmagasinen. Pågående marksättningar förekommer inom lerområden i anslutning till Korsvägen. Grundvatten i berg ligger vanligen djupare och nivån kan variera kraftigt med årstiderna.<sup>9</sup>

Tunnelanläggningar utformas med syfte att begränsa grundvattenpåverkan så att grundvattenkänsliga skyddsobjekt inte drabbas av betydande skada eller att förutsättningarna för framtida markanvändning inte avsevärt påverkas av verksamheten. Specifika krav och villkor för omgivningspåverkan fastställs i miljöprövningsprocess enligt 11 kap. Miljöbalken.

## Fornlämningar, kulturhistoria och befintlig bebyggelse

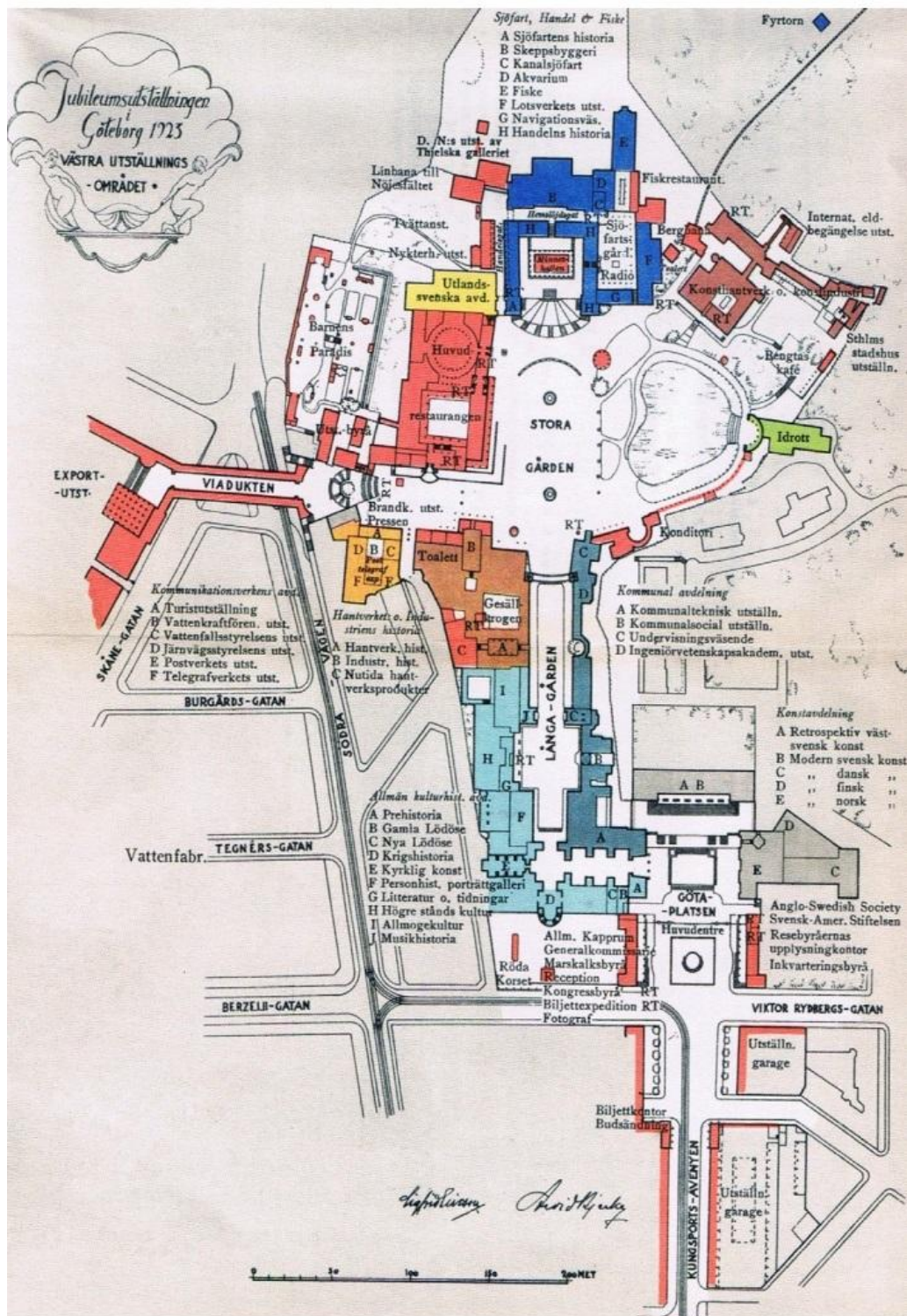
Det aktuella området var en del av Göteborg redan när staden grundades. Det var då ett utkantsområde som arrenderades ut till landerier fram till 1800-talet. Större delen av marken omkring planområdet stod obebyggd fram till de första decennierna på 1900-talet. De första byggnaderna uppfördes i mitten av 1910-talet. Det var de två stenhuskvarteren Ulriksdal och Drottningholm som ligger i direkt angränsning till planområdet norr om Johannebergsgatan.

Några år senare, 1923, planerades och bebyggdes mycket av marken kring planområdet inför den stora jubileumsutställningen. Renströmsparken med Näckrosdammen anlades samtidigt som Götaplatsen planerades och Konstmuseet samt Konsthallen byggdes. Jubileumsutställningen lade mycket av grunden till stadsdelen Lorensberg, en stadsdel som innehåller många kulturinstitutioner och platser som idag är bland Göteborgs mest uppskattade och besökta.

---

<sup>9</sup>*Olskroken planskildhet och Västlänken, Underlagsrapport Geologi och hydrogeologi, Trafikverket, 2014-09-01*





Kartbild från 1923 över Jubileumsutställningens västra område.

Under 1935-36 byggdes den första skolbyggnaden på området, det före detta flickläroverket. Byggnaden ritades av Ragnar Ossian Swensson som var medlem i arkitektkonsortiet ARES och som stod bakom konstmuseet samt andra arkitektonisk värdefulla byggnader som anlades i samband med Jubileumsutställningen samt tiden närmast före och efter. År 1992 blev det före detta flickläroverket sammanbyggt med en ny byggnad, som tillsammans blev en ny institution vid Göteborgs Universitet för musik- och scenkonst. Den nya högskolan fick namnet Artisten.



*Gamla Hovrätten*

En annan byggnad som gett karaktär åt området är den Gamla Hovrätten som uppfördes 1947-48 i den norra delen av Renströmsparken. Byggnaden är ritad av Hakon Ahlberg, en av Sveriges mest framträdande arkitekter som verkade under den första halvan av 1900-talet. Hovrätten för västra Sverige använde byggnaden fram till 1992 då de flyttade till sin nuvarande plats vid Packhusplatsen. Sedan dess har Göteborgs Universitet haft verksamheter i byggnaden.

Den här delen av sydöstra Lorensberg, som gränsar till Johanneberg, har de senaste decennierna vuxit till ett av stadens stora campusområden för Göteborgs Universitet, med bland annat universitetsbibliotek och Humanistisk fakultet (Humanisten).



Området runt Västra Uppgången domineras av byggnader ifrån 1900-talet, vilka uppfördes både under första och andra hälften av århundradet. (Bilden från Kulturmiljöunderlag för detaljplaner för Västlänken, Fördjupad kulturmiljöbeskrivning för Korsvägen med omnejd).

Inga registrerade fornlämningar finns inom planområdet. Vid eventuellt påträffande av fornlämning vid framtida grävarbete ska länsstyrelsen meddelas.





*Flygfotografi över Renströmsparken med Näckrosdammen centralt i bilden och planområdet i bildens västra del. I bakgrunden syns det tidiga 1900-talets stenstad. Fotot visar också närheten till Korsvägen ifrån planområdet..*

## **Sociala aspekter**

Planområdet och dess närområde används av bland annat boende i bostadskvarteren norr om planområdet samt av studenter och personal på universitetet. Renströmsparken med lekplatsen vid Näckrosdammen är också en viktig målpunkt för barn i närliggande förskolor och skolor, men parken har besökare i alla åldrar.



*Lekplats vid Näckrosdammen.*

Sociala konsekvenser och konsekvenser för barn har studerats för området kring Station Korsvägens västra uppgång i samband med framtagandet av Trafikverkets järnvägsplan för Västlänken. Kunskapsunderlaget som ligger till grund för analysen har



inhämtats genom möten med tjänstemän från kommunens förvaltningar och andra aktörer, genom workshops med lokala aktörer och medborgare samt genom en undersökning där slumpmässigt utvalda personer fick svara på frågor om hur de upplever platsen och hur de ser på en framtida station i det tänkta läget. Utöver detta har platsobservationer gjorts vid ett flertal tillfällen. Analysen har varit ett arbetsredskap i framtagandet av planförslaget.

I arbetet med stadsutvecklingsprogrammet för Korsvägenområdet har sedan flera alternativa lägen för en stationsuppgång i Fågelsången studerats. Stadens verktyg för sociala konsekvenser och barnkonsekvenser (SKA/BKA) användes i detta arbetet som bland annat inkluderade ett läge vid Götaplatsen, ytterligare ett läge i Renströmsparken och en solitär byggnad i det sydöstra hörnet av Olof Wijksgatan /Johannebergsgatan. Aspekter som särskilt poängterades i detta arbete var till exempel möjligheten att med hjälp av en genomtänkt placering stärka tryggheten vid befintliga och planerade gångstråk. Uppgången kan också dra nytta av en trygghetskänsla som finns redan idag, till exempel om den placeras i närheten av bostäder eller andra välbesökta platser. Om uppgången dessutom placeras i skärningspunkten mellan flera stråk, även visuella sådana, kan detta öka orienterbarheten och känslan av att man vet var man befinner sig, vilket bidrar ytterligare till den upplevda tryggheten.

En av de viktigaste faktorerna vid lokaliseringen av den västra uppgången har varit just trygghetsaspekten. Renströmsparken kan uppfattas som otrygg under kvällar och nätter eftersom den ligger avskild, saknar bostäder och aktiviteter som är öppna på kvällarna. I de samtal som förts med barn och ungdomar i samband med platsbesök på lekplatsen, framkom att de ansåg att en stationsentré i parken kunde upplevas som en otrygg miljö för dem. De tyckte också att en uppgång vid Fågelsången hade kunnat förstöra det lugn som idag finns i parken och vid lekplatsen.<sup>10</sup>

Från ett jämställdhetsperspektiv är en lokalisering av en uppgång i ett område där få människor rör sig under kvällar och nätter, ej att rekommendera då detta kan leda till en otrygghetskänsla, i synnerhet för kvinnor. Risken finns att de undviker uppgången och istället väljer en annan entré som ligger längre bort från deras målpunkt.<sup>11</sup>

Det nu föreslagna läget för uppgången ger bättre förutsättningar när det gäller upplevd trygghet, då uppgången här har direkt närhet till bostäder och är mer integrerad i den befintliga gatustrukturen. Renströmsparken med lekplatsen ligger på ett bekvämt gångavstånd vilket gör att möjlighet till rekreation ändå finns nära uppgången.

Den nya uppgången samt det framtida gång- och cykelstråket som planeras gå via Johannebergsgatan kommer att öka mängden folk i rörelse under kvällar och nätter i området, vilket bör öka trygghetskänslan i området.

---

<sup>10</sup> *Olskroken planskildhet och Västlänken, Barnkonsekvensanalys, Trafikverket, februari 2014*

<sup>11</sup> *Olskroken planskildhet och Västlänken, Social konsekvensanalys, Trafikverket, februari 2014*

## Trafik och parkering, tillgänglighet och service

### Gång- och cykeltrafik



Dagens cykelstråk runt Korsvägen. (Trafikkontorets databas, bearbetning WSP)

Inga av de befintliga gång- och cykelstråken går genom planområdet.

I Stadsutvecklingsprogrammet diskuteras en satsning på ett nytt stråk som kan komma att knyta ihop Johannebergsgatan med Lundgrensgatan. Stråket är tänkt att binda samman Johanneberg med Lorensberg och Innerstaden och därigenom avlasta befintligt gång- och cykelstråk som går genom Renströmsparken.

### Kollektivtrafik

I dagsläget finns inga kollektivtrafikhållplatser inom planområdet eller i dess direkta närhet. Hållplatserna Berzeliigatan och Korsvägen är de två närmaste, på ett avstånd om cirka 200-300 meter från planområdet.

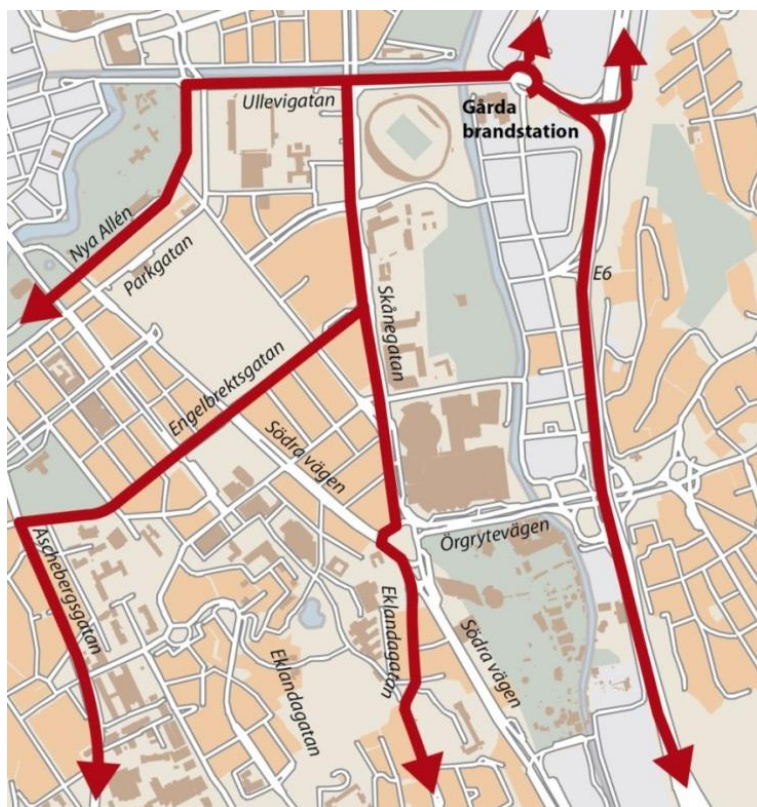
Korsvägen, som ligger öster om planområdet, är en av Göteborgs större knutpunkter för kollektivtrafik. Berzeliigatan ligger nordväst om planområdet och trafikeras av två spårvagnslinjer, två stombussar och två expressbussar.

### Biltrafik

Olof Wijksgatan och Johannebergsgatan ligger inom planområdet. Olof Wijksgatan knyter samman Södra Vägen med Renströmsparken och sträcker sig genom Lorensbergs villastad till Johanneberg. Johannebergsgatan går parallellt med Artistens norra sida från Berzeliigatan och vidare bakom Gamla Hovrätten. I öster avslutas Johannebergsgatan med en vändplats.

## Utryckningstrafik

Dagens utryckningstrafiknät berörs inte av denna detaljplan.



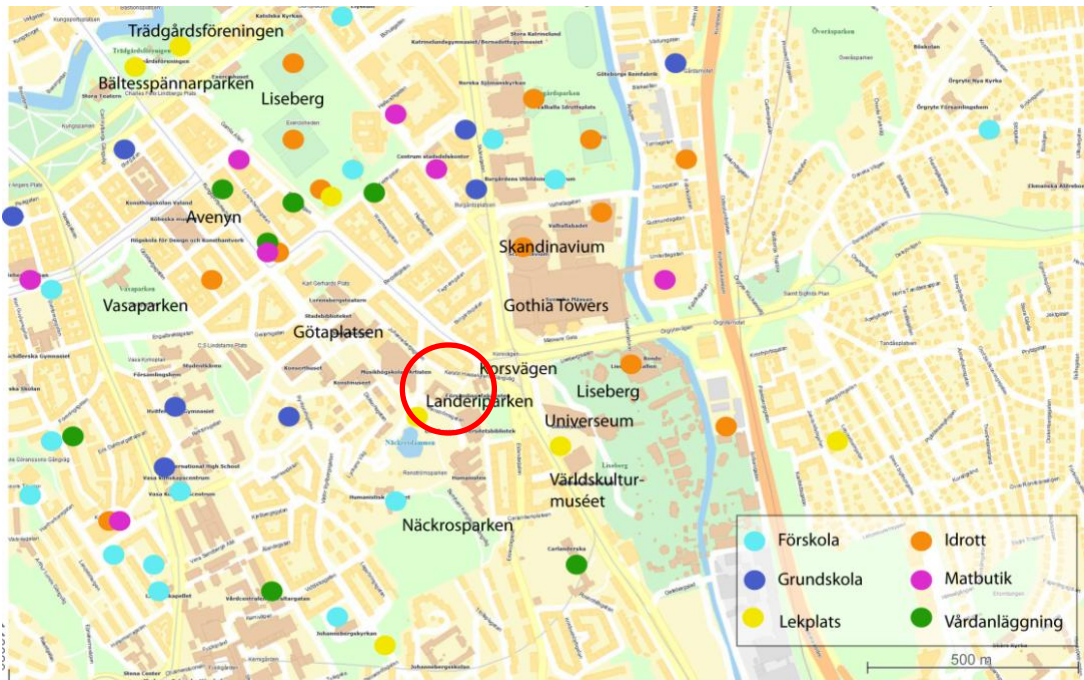
Figur 1. Utryckningsvägar från huvudbrandstationen i Gårda.  
( Trafikkontorets databas, bearbetning WSP)

## Parkering och angöring

Inom planområdet finns ett avgiftsbelagt parkeringsområde som inkluderar 11 stycken platser utmed Olof Wijksgatan. Det finns även möjlighet till gatuparkering. Angöringsplatser och korttidsparkering finns i direkt anslutning till planområdet, bland annat utmed Johannebergsgatan. Ett parkeringshus med förhyrda parkeringar ligger cirka 100 meter ifrån området, på nordvästra sidan om Artisten. Parkeringshuset Lorensberg ligger också inom gångavstånd från planområdet.

## Service

Planområdet ligger sydost om stadens centrum, men med god tillgänglighet till olika typer av service. På kartan är lekplatser, skolor och förskolor, vårdcentraler, matbutiker, idrottsanläggningar och större evenemangsanläggningar markerade. Utöver det finns butiker, frisörsalonger och ett stort antal restauranger.



Karta med olika platser för service markerad. Planområdet markerat med en röd cirkel (illustration WSP).

Det som utmärker planområdets placering är att i den direkta närheten av planområdet, det vill säga inom en radie om 200-400 meter, saknas det mesta av ovan nämnda serviceanläggningar. Närmaste matbutik ligger till exempel på 600 meter avstånd, vid Kungsportsavenyn. Österut finns stora evenemangsverksamheter som Svenska Mässan, Liseberg och Universeum och i nordväst ligger Götaplatsen med konsthall, konserthus, teater och bibliotek.

## Teknik

### Ledningar

Ett antal ledningar för stadens infrastruktur passerar planområdet, så som fjärrvärme, el, vatten, avlopp, gas och tele. Ledningarna ligger främst i Olof Wijksgatan och väster om gatan. Mellan Olof Wijksgatan och Artisten finns i gällande detaljplan ett ledningsområde för allmänna underjordiska ledningar.

## Störningar

### Luftmiljö

I nuläget märks en positiv trend för halten av luftföroreningar i centrala Göteborg men trots det överskrider miljö kvalitetsnormer (gränsvärden) på ett antal ställen. Halterna av kvävedioxid väntas att fortsätta sjunka i Göteborgsområdet till följd av minskade utsläpp från framförallt vägtrafik och sjöfart, men är ändå den luftförorening där Göteborg Stad har störst problem att klara miljö kvalitetsnormen och miljömålen. Osäkerheter finns emellertid för enskilda gaturum som finns i centrala Göteborg.



För PM10<sup>12</sup> klaras miljö kvalitetsnormen enligt mätningar, men miljömålet riskerar att inte kunna klaras. Enligt beräkningar klaras miljö kvalitetsnormen för PM10 överallt i Göteborg förutom mycket nära eller på större trafikleder. Miljömålet överskrids dock på vissa platser centralt i Göteborg.

## Buller

I dagsläget ligger bullernivåerna i planområdet till största delen på 50-60 dBA, vägtrafik och spårsvagnstrafik inkluderat. I den norra delen som ligger närmast Södra Vägen som är en av de mer trafikerade gatorna söder om centrum, uppgår bullernivåerna till mellan 60-65 dBA.

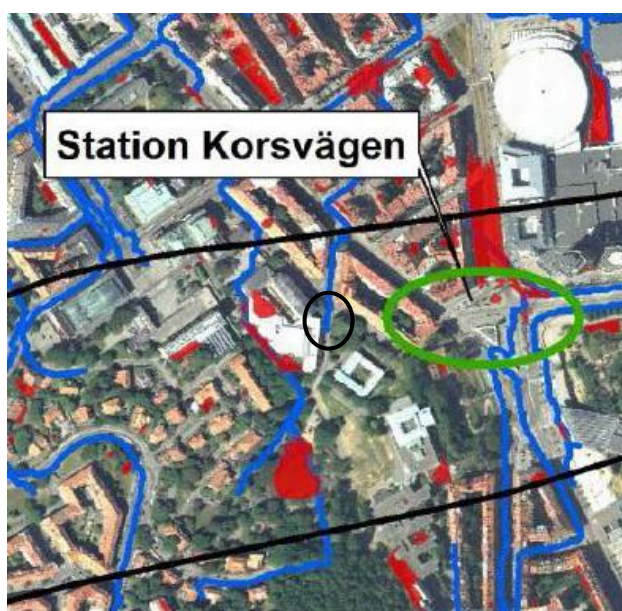
I detaljplanen för Västlänkens järnvägstunnel regleras att maximal ljudnivå inomhus i bostäder inte får överskrida 30dBA på grund av stomljud från järnvägsanläggning inklusive järnvägstrafik i tunnel.

## Höga vattennivåer

Marknivå inom planområdet är som lägst cirka +13 meter över stadens nollplan. Byggnader och samhällsviktiga anläggningar i området, det vill säga sådant som garanterar stadens funktion inom teknisk försörjning, ska förläggas på lägst +2,8 respektive +3,8 meter i överensstämmelse med gällande översiktsplan. Utgångsnivåer för arbetet med Västlänken att säkra områdets tillgänglighet vid en översvämningssituation är att byggnader ska kunna nås av räddningstjänsten. Detta innebär att dessa vägar ska kunna begränsas till att drabbas av max 0,5 meter översvämning.

Sydväst om planområdet finns ett område längs Fågelsången som vid extrem nederbörd kan bli instängt och orsaka översvämningar. Från Olof Wijksgatan, via Johannebergsgatan går en naturlig avrinningsväg, se figur nedan.

*Avrinningsvägar och instängda områden vid Station Korsvägens västra uppgång. Kartan visar instängda områden (röda ytor) och naturliga avrinningsvägar (blå linjer). Orange färg illustrerar ytor där det finns stor risk för att vatten ansamlas på markytan. Planområdet är markerat med en svart ring.<sup>13</sup>*



<sup>12</sup> Gränsvärdet PM10 innebär att halten av partiklar inte får överstiga 15 mikrogram per kubikmeter luft beräknat som ett årsmedelvärde eller 30 mikrogram per kubikmeter luft beräknat som ett dygnsmedelvärde.

<sup>13</sup> Dagvattenutredning till detaljplan och ändring av detaljplaner för stationsområdena för Västlänken 2014-04-11, Norconsult

## Detaljplanens innebörd och genomförande

Detaljplanen ska möjliggöra en stationsentré till Station Korsvägen, Västlänken. Stationen kommer att få en uppgång från plattformarnas västra ände. Genom denna uppgång blir Station Korsvägens upptagningsområde större och omfattar bland annat Götaplatsen, Kungsportsavenyn och Göteborgs universitet vid Renströmsparken. Boende och verksamma i stadsdelarna Lorensberg och delar av Johanneberg får i och med stationen en ökad kollektivtrafikservice.

Eftersom det krävs en järnvägsplan för att bygga en järnväg som Västlänken och denna inte får strida mot detaljplan, behöver gällande detaljplaner ändras så att en järnvägsanläggning blir möjlig. I Trafikverkets järnvägsplan för Västlänken och i Göteborg Stads Ändring av detaljplaner för Järnvägstunneln Västlänken mellan Gullbergsvass och Almedal finns ett föreslaget läge för Station Korsvägens västra uppgång invid Fågelsången mitt emot Artistens huvudingång. I samband med arbetsprocessen för Korsvägenområdet och Campus Näckrosen har flera alternativa placeringar av den västra uppgångens läge studerats noggrannare. I stadsutvecklingsprogrammet rekommenderas en ny placering intill Johannebergsgatan. På så vis uppnås en bra helhet i området utifrån de framtidsplaner som finns för universitetsområdet och natur- och kulturvärden bevaras.

I samband med förarbetet till detta planförslag har några olika placeringar intill Johannebergsgatan studerats närmare, bland annat två placeringar öster om Olof Wijksgatan i anslutning till Johannebergsgatan. Ett av alternativen (redovisas som 3 på kartan nedan) valdes relativt tidigt bort på grund av att entrébyggnaden kom för nära inpå Gamla Hovrätten vilket skulle påverka natur- och kulturmiljön samt byggnadens grundläggning. Detta alternativ bedömdes även ha sämre orienterbarhet än ett läge närmare korsningen Johannebergsgatan/Olof Wijksgatan, där utblick och koppling till omgivande gatustruktur är bättre. Detta läges funktion är även avhängigt en utbyggnad av gång- och cykelstråk i Johannebergsgatans förlängning till Lundgrensgatan. Det andra alternativet (redovisas som 2 på kartan) valdes bort på grund av att det skulle påverka befintliga trädmiljöer utanför Gamla Hovrätten. Detta alternativ redovisas som bortvalt alternativ i miljökonsekvensbeskrivningen.

I det alternativ som nu föreslås i detaljplanen (redovisas som 1 på kartan) integreras stationsuppgången i byggnaden Artisten (Högskolan för scen och musik, Göteborgs Universitet), strax intill korsningen Johanneberg- och Olof Wijksgatan. Ambitionen är att denna placering ska ha en naturlig lokalisering i den omgivande stadsväven, ha en god orienterbarhet, upplevas trygg att använda samt bidra till att parkmiljön vid Fågelsången och Gamla Hovrätten kan bevaras. Läget ger förutsättningar för en god orienterbarhet och trygghetskänsla. Detta alternativ är det som sammantaget bedömts ge minst påverkan på natur- och kulturmiljön.





*Alternativ till placering av Stations Korsvägens västra uppgång som studerats inom ramen för detaljplanearbetet.*

Detaljplanen innebär en ändring av följande detaljplaner, genom tillägg och borttagande av planbestämmelser:

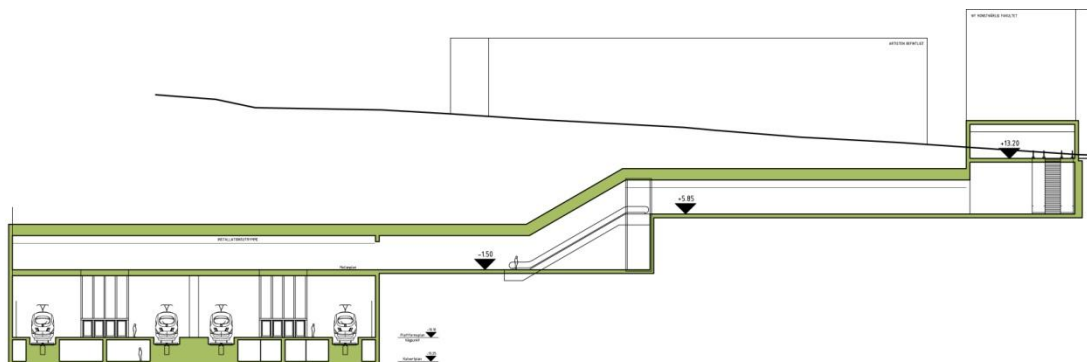
- Detaljplan för Musikhögskolan vid Olof Wijksgatan inom stadsdelen Lorensberg. Aktbeteckning 1480-II-4255.
- Stadsplan för Göteborgs universitet, Renströmsparken. Aktbeteckning 1480K-II-3590 samt Tillägg till detaljplan, universitetslokaler vid Renströmsparken (kv 21 Gripsholm) inom stadsdelen Lorensberg i Göteborg. Aktbeteckning 1480K-II4164.
- Ändring av stadsplanen för delar av stadsdelarna Johanneberg och Lorensberg i Göteborg. Aktbeteckning 1480K-II-2658. Planen vann laga kraft 28 november 1947 och inkluderar bland annat Landeriet och del av Johannebergsgatan

Med ändring av detaljplan menas en förändring, exempelvis borttagande eller införande av planbestämmelser. Underliggande plankartor gäller därmed jämsides med ändringen och planbeskrivning ska läsas tillsammans med underliggande detaljplaners beskrivningar.

Detaljplanen medger uppförande av en entré till Station Korsvägen. Stationen ligger under mark och plankartan medger en utbyggnad av en gångtunnel med ett trapphus och hiss upp till markplan. Detaljplanen ger ingen byggrätt ovan mark, men tanken är att uppgången ska integreras i universitetsbebyggelsen. Plankartans bestämmelser medger alltså enbart att en öppning görs i marken. Ett planarbete har påbörjats för bland annat en utbyggnad av Göteborgs universitets konstnärliga fakultet i området. Utformningen ovan mark regleras därmed i den kommande detaljplanen för Campus Näckrosen.

Gångtunneln kommer till stor del att ligga under Olof Wijksgatan. Anläggningen får uppföras till högst de marknivåer som anges i halvcirklar på plankartan. Under gatan

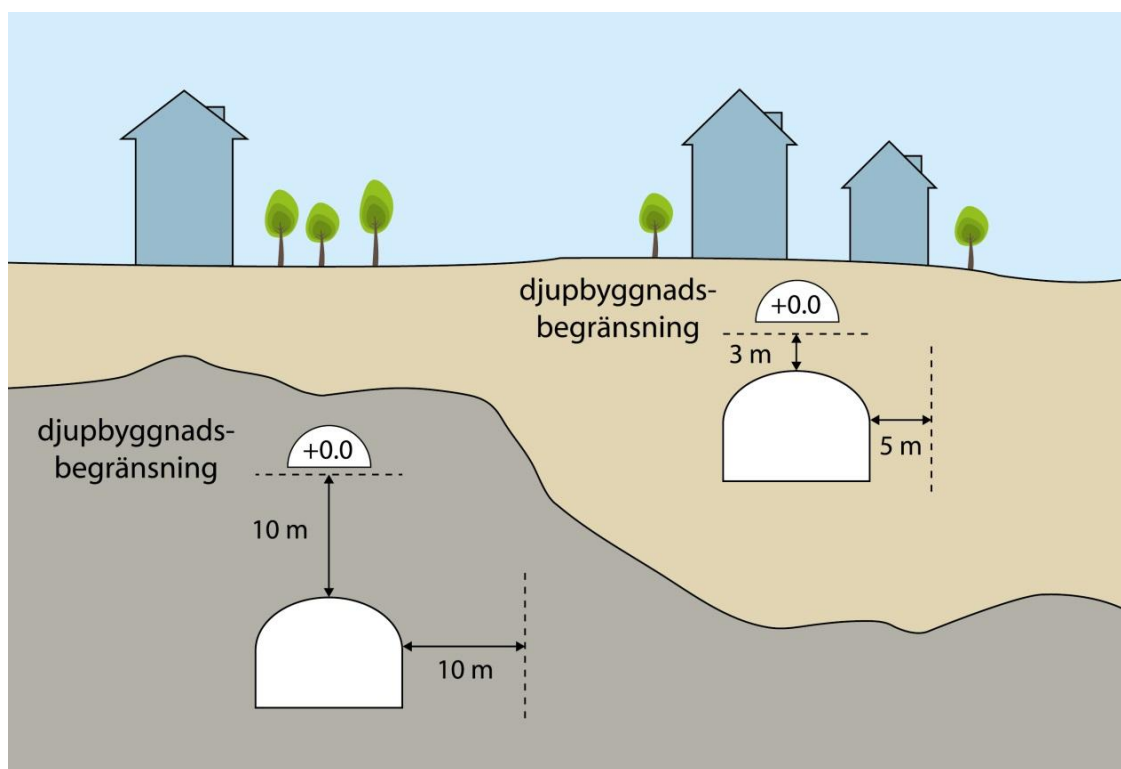
ligger gångtunnel (ovansida tak) som grundast cirka 1,7 meter under markytan för att möjliggöra en god vägunderbyggnad och utrymme för underjordiska ledningar. Tunneln kommer att vara cirka 12,5 meter bred invändigt och nivåskillnaderna från markplan till perrong tas i olika steg med rulltrappor och hissar.



Sektion gångtunnel (illustration White).

Tunnelns norra del kommer att anläggas i lera medan den södra delen kommer att gå i berg. Föreslagen placering av gångtunneln har gjorts genom en avvägning mellan flera olika aspekter som till exempel att skydda så många träd som möjligt, möjliggöra en god orienterbarhet med förutsättningar för en och trygg miljö samt att reducera behovet av schakt i lera och skydda befintliga husgrundläggningar. Från mellanplanet (ett plan ovanför perrongen) till entré vid Johannebergsgatan är det en nivåskillnad på ca 15,5 meter.

I järnvägsanläggningen ingår en skyddszon kring tunneln. Zonens storlek beror på om tunneln konstrueras i berg eller i lera/jord. Skyddszonen kommer att ingå i den fastighet som bildas för järnvägsanläggningen. Ovanför skyddszonen skapas restriktioner för hur marken får användas.



Princip som visar tunnel i berg och betongtunnel i lera med skyddsavstånd (illustration WSP).





Kommunen är huvudman för ovanliggande samt intilliggande allmän plats och ansvarar för utbyggnad och framtida drift och underhåll.

För utbyggnad av allmän plats ansvarar dels Trafikverket och dels Göteborgs Stad. Avtal om genomförande av detaljplanen kommer att tecknas med Trafikverket där fördelning av ansvaret regleras.

Trafikverket ansvarar för utbyggnad av kvartersmark med undantag för fastigheten Lorensberg 24:3 där fastighetsägaren Akademiska Hus ansvarar för utbyggnad.

## **Trafik och parkering**

Planområdet ligger i anslutning till korsningen Olof Wijksgatan och Johannebergsgatan. Planändringen innebär inga förändringar av gällande planbestämmelser för dessa gator.

Station Korsvägens västra entré riktar sig främst till resenärer som tar sig till och från uppgången till fots eller med cykel. Resenärer som ska byta till övrig kollektivtrafik kommer troligen nyttja stationens mittersta uppgång istället. Stationsangöring med bil planeras framförallt vid Station Korsvägens östra uppgång. Det kommer dock att finnas behov av handikapparkering intill den västra stationsentrén och eventuellt någon yta för att hämta och lämna resenärer vid uppgången. Om och i så fall var lämplig yta för detta kan finnas, behöver studeras i ett större sammanhang tillsammans med framtida förväntade flöden från alla verksamheter och bostäder i närområdet. Denna detaljplan reglerar inte markanvändningen ovan mark. Cykelparkering, handikapparkering och eventuell angöring kommer att studeras samlat i detaljplanen för hela campusområdet. Cykelparkering kommer att planeras tillsammans med universitets behov.

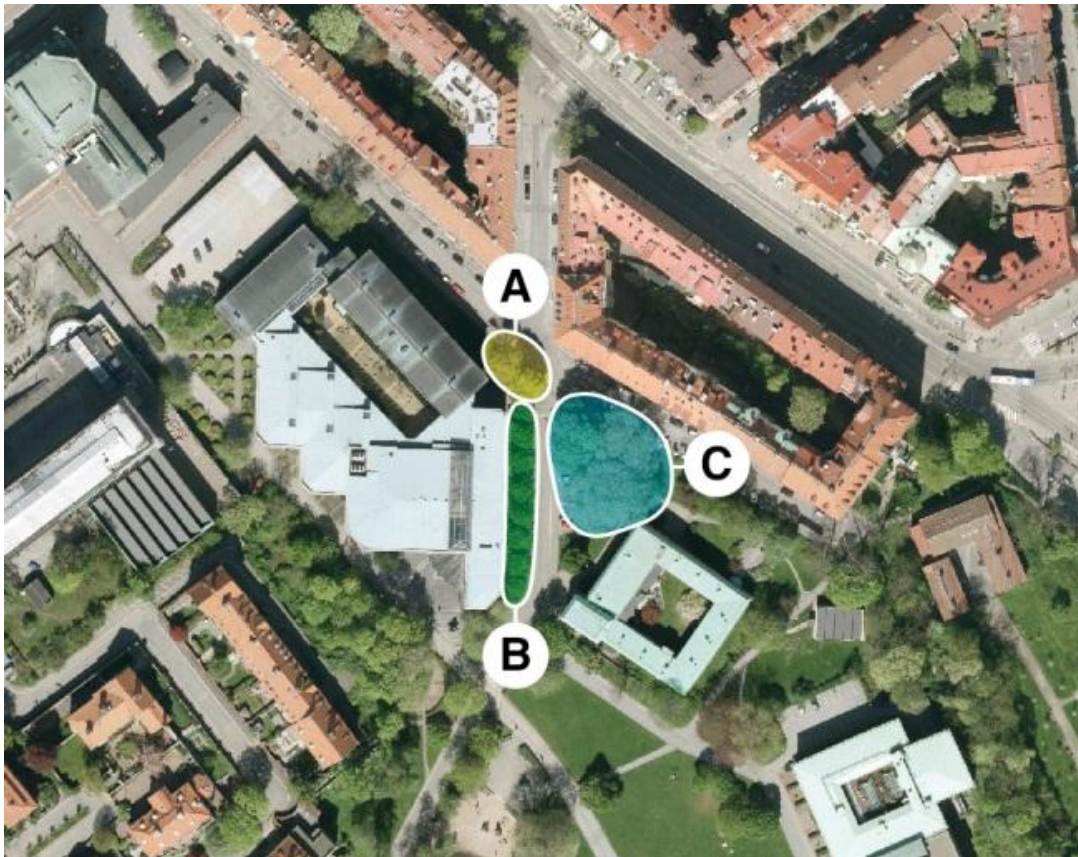
## **Tillgänglighet och service**

Tillgängligheten med kollektivtrafik ökar i stadsdelen genom en stationsentré till Västlänken.

Trafikverket ansvarar för god tillgänglighet i anläggningen.

## **Naturmiljö**

I planområdet finns flera värdefulla naturmiljöer. Området öster om Olof Wijksgatan har bedömts vara särskilt värdefullt och skydd av detta område har därför prioriterats. Ambitionen är dock att även trädraden med hästkastanjer väster om Olof Wijksgatan ska kunna kanta gatan även i framtiden.



Värdefulla naturmiljöer vid Olof Wijksgatan (illustration WSP).

*Område A.* I gällande detaljplan för Artisten (Högskolan för scen- och musik) är två större hästkastanjer i det nordöstra hörnet av kvarteret skyddade i detaljplan. Planförslaget innebär att detta skydd tas bort då träden kommer att påverkas av stationsuppgången och den framtida tillbyggnaden av Artisten, i vilken entrén till stationen föreslås placeras. Träden kommer behöva eventuellt behöva tas ned men fortsatt utredning krävs för att ta reda på hur dessa träd ska hanteras.

*Område B.* Utmed västra sidan av Olof Wijksgatan står en trädrad med hästkastanjer. Dessa träd är inte skyddade i gällande detaljplan och de står inom ett allmänt ledningsområde, men för allén gäller troligtvis generellt biotopskydd vilket behöver utredas i fortsatt arbete. I detta samrådsskede är skisserna på gångtunneln relativt grova och kommer att justeras efter hand. Det är dock troligt att planens genomförande innebär att några av träden (norra delen av trädraden) tillfälligt kommer att behöva flyttas under byggskedet, alternativt nyplanteras. Då träden står inom ett ledningsområde, krävs samråd med ledningsrättshavare. Det kan bli aktuellt med skyddsåtgärder för att möjliggöra träden ovan ledningarna. Dessa träd har relativt grunda rötter och planförslaget innebär att tillräckligt jorddjup finns för att träden ska trivas. Skyddsåtgärder bör därmed kunna vidtas för att träd även i framtiden ska kunna kanta gatan. Planförslaget innebär att marklov krävs för trädfällning inom detta område samt att om träden påverkas av anläggandet av gångtunneln, ska de antingen flyttas eller ersättas med likvärdiga träd.

*Område C.* Öster om Olof Wijksgatan finns en trädunge med ett antal grova träd så som hästkastanj och alm. Två av almarna är mycket grova och utgör jätteträd. Almen är även listad som akut hotad på den svenska rödlistan. Den inventering av träden som hittills har gjorts är översiktlig och en fördjupad undersökning av till exempel

lavar, svampar och insekter kommer att påbörjas under sensommaren och pågår till en bit in på hösten. Planförslaget har utformats för att skydda dessa träd. Träden har mätts in och park- och naturförvaltningen har bedömt vilket skyddsavstånd som behövs mellan schakt och trädens rötter för att träden inte ska påverkas.

### **Handlingsplan och åtgärdsprogram**

För att säkerställa att påverkan på naturvärden och stadsbilden blir så liten som möjligt, och tydligt beskriva vilka träd som kan bevaras, flyttas eller behöva ersättas har Göteborgs Stad och Trafikverket gemensamt tagit fram en handlingsplan med åtgärdsprogram för hela projektet Västlänken. De träd som berörs av denna detaljplan är i privat ägo men kommer att behandlas på samma sätt.

En fyrstegsmodell för hantering av träd som berörs har arbetats fram. Steg 1 och 2 går ut på att identifiera de zoner som påverkas av projekten längs järnvägssträckningen, inventera och bedöma träden och ta fram en plan för fortsatt hantering. Även en prioriteringsordning av åtgärder för träden har tagits fram: I första hand ska träd så långt det är tekniskt möjligt och ekonomiskt försvarbart, bevaras på plats. I andra hand ska träd flyttas till annan växtplats tillfälligt under den tid järnvägsprojektet genomförs, för att sedan flyttas tillbaka. I tredje hand ska träd flyttas permanent till annan växtplats inom närområdet. I fjärde hand ska träd flyttas till annan växtplats i staden. I sista hand ska träd som måste tas ned ersättas med likvärdiga träd. Till handlingsplanen hör också ett åtgärdsprogram för bevarande av träd. Målsättningen med åtgärdsprogrammet är att kunna hantera träd på individnivå inför, under och efter byggnation. Detta för att kunna bevara träd och grönområden genom att begränsa påverkan och förebygga eventuella skador. Efter byggnationen ska de miljöer som påverkas av projekten återställas och utvecklas.

### **Gestaltning och kvalitet**

Stationsentréerna ska utformas så att det blir tydliga och lätta att identifiera för resenärerna. Gestaltning av ny bebyggelse ovan mark ingår inte i denna detaljplan utan kommer att föreslås i kommande detaljplan för hela universitetsområdet. Stationsuppgångar som tekniska anläggningar, ska anpassas till platsens karaktär präglad av hög materialkvalitet och med stor omsorg om detaljerna. Orienterbarhet och trygghet i gångtunneln under mark har påverkat utformningen av planförslaget. Ambitionen är att skapa en så gen och rak gångtunneln som möjligt med god sikt, utan dolda hörn. Förhoppningen är även att det ska bli möjligt med dagsljusinsläpp vid uppgången. Trafikverket har tagit fram ett gestaltungsprogram för järnvägsanläggningen med en övergripande beskrivning av projektet och gestaltungsprocessen samt de tre stationerna och byggskedet.





*Förslag till utbyggnad av Artisten (av Tham & Videgård Arkitekter). Vy från västra delen av Johannebergsgatan.*

### **Kvalitetsprogram för detaljplaner för Västlänken**

Ett kvalitetsprogram för detaljplaner för Västlänken, järnvägstunnel och stationerna Centralen, Haga, Korsvägen har tagits fram av Stadsbyggnadskontoret tillsammans med White arkitekter AB. Kvalitetsprogrammet syftar till att vägleda arbetet med såväl detaljplaner som gestaltning och genomförande för de stadsrum där järnvägen möter staden.

Kvalitetsprogrammet är uppdelat i tre delar där första delen beskriver bakgrund och syfte. Del två fokuserar på övergripande ramverk med projektets syfte, stadsbyggnadsvision för mötet mellan staden och järnvägen, de fyra prioriterade kvaliteterna samt riktlinjer för utformning och organisering av stadsrummen. Del tre presenterar utvärderingsverktyget för hur kvaliteterna uppfylls i nuläget samt efter genomförandet av planförslaget. Utifrån resultatet av värderingarna tas det fram platsspecifika handlingsplaner hur befintliga kvaliteter ska bevaras samt hur kvaliteter som saknas kan tillföras.

## Teknisk försörjning

### Ledningar

Inom planområdet finns ledningsstråk under Olof Wijksgatan och strax väster om gatan. Planförslaget innebär att stationsuppgången placeras till stor del under gatan men i den norra delen av planområdet korsar gångtunneln/uppgången ett allmänt underjordiskt ledningsstråk som går i nordsydlig riktning mellan Olof Wijksgatan och Artisten. Tunnelns placering i djupled innebär att det på det grundaste partiet under Olof Wijksgatan, finns ett markdjup på minst 1,7 meter för att möjliggöra ledningar ovan tunneln samt vägunderbyggnad. I nordvästra delen av planområdet, vid stationsentrén, når dock uppgången upp till markytan. Trafikverket kommer tillsammans med ledningsägare att utreda konsekvenserna av de ledningsomläggningar som eventuellt behöver göras för att ge plats åt anläggningen. Syftet är att bibehålla befintlig ledningsfunktion.

### Vatten

Planförslaget innebär inga förändrade dagvattenflöden ovan mark. Trafikverket utreder hur det dagvatten som kommer ner i järnvägsanläggningen/gångtunneln ska tas om hand, samt andra typer av vatten som är nödvändiga för tunnelns drift.

Generellt sett bedöms den största påverkan på grundvattenmiljön uppkomma under byggskedet av Västlänken. Den största påverkan förväntas bli:

- vid övergång mellan betongtunnel och bergtunnel
- där betongtunnelns grundläggning kommer i kontakt med berg eller undre friktionsjordlager
- där grundvattentrycket måste sänkas för att undvika bottenuppträckning
- vid passage av större vattenförande sprickzoner i berg.

Den mest allvarliga konsekvensen av en skadlig grundvattenpåverkan är sättningar i kulturhistoriskt värdefulla byggnader och påverkan på stora träd. God kunskap om geohydrologiska och geotekniska förhållanden är avgörande vid val av lämpliga byggtekniker så att allvarliga skador undviks. Genom kontrollprogram kan eventuell påverkan övervakas och lämpliga skyddsåtgärder vidtas. Trafikverket har tagit fram en underlagsrapport för hela Västlänken som behandlar geologi och hydrogeologi, där risk för påverkan på vattennivåer i berg och jord beskrivs. I och med detta planförslag ändras läget för Korsvägens västra stationsuppgång. Underlagsmaterialet ska därmed kompletteras med undersökning för aktuellt område.

På plankartan finns upplysning om att tunnelanläggningen ska utformas så att skadlig grundvattenpåverkan inte uppstår samt att specifika krav och villkor för omgivningspåverkan fastställs i miljöprövningsprocessen enligt Miljöbalken 11 kap.

## Övriga åtgärder

### Höga vattennivåer

Samhällsviktiga anläggningar, det vill säga funktioner som garanterar stadens tekniska försörjning, ska förläggas på nivåer enligt gällande översiktsplan, det vill säga över +2,8 meter respektive +3,8 meter enligt nuvarande höjdsystem RH 2000. Marknivån inom planområdet ligger som lägst på + 13.1 meter.

Enligt Göteborgs Stads skyfallsmodell finns det inom planområdet inga låglänta områden som vid extrem nederbörd riskerar att bli instängt och orsaka översvämningar.

Trafikverket har tagit fram dimensionerande vattennivåer för översvämningssäkring vid bland annat stationsentréer och andra öppningar till Västlänken. Scenarier över framtida klimatpåverkan på havsnivåer, flöden i vattendrag och extrem nederbörd har använts som underlag. Utgångspunkten är att Västlänken inte ska svämmas över under dess tekniska livslängd, vilket är 120 år. Västlänken ska från driftsättandet skyddas upp till en nivå, permanent skyddsnivå. Dessutom förbereds åtgärder för att kunna skydda upp till en högre nivå.

### Geotekniska åtgärder

Gångtunneln kommer att anläggas delvis i berg och delvis som betongtunnel. Från mellanplanet (ett plan ovanför perrongen) kan tunneln anläggas i berg cirka 15-20 meter norrut. Resterande sträcka fram till Artisten är öppet schakt där det anläggs en betongtunnel.

Berggrunden har inga kända svaghetszoner i direkt anslutning till den planerade gångtunneln. Det förutsätts att jordschakter sker med spont som tätas mot berget och att bergschakt sker 2 meter innanför sponten. Inför detaljprojektering behöver en kompletterande undersökning göras med sonderingar för att utreda vilken typ av grundläggning för betongtunneln som är lämplig samt exakt placering av bergtunnelpåslaget.

### Radon

Berggrunden under Göteborg och längs Västlänkens sträckning består nästan uteslutande av lågradonförande bergarter så som gnejs. Lokala förekomster av stråk med högradonmark kan förekomma. Inom planområdet klassas marken som lågriskområde. Den radon som avgår till luft i tunnelsystemet bedöms kunna åtgärdas på ett sätt så att den tillgodoser satta luftföreningsskrav.

Nybyggnation av byggnader/anläggningar som medger stadigvarande vistelse inom detaljplanen ska alltid utföras radonskyddade.

### Markmiljö

Trafikverket har tagit fram en underlagsrapport till järnvägsplanen för hela Västlänken avseende förorenade områden. I byggskedet ska kunskap finnas om var och i vilken omfattning förorenade massor förekommer och hur dessa ska hanteras. Jordprovtagning av fyllnadsmassor har utförts längs Västlänkens korridor. Halter som ligger över Naturvårdsverkets riktvärden för förorenad mark påvisas i en stor del av proverna. Provtagning av grundvattnet har utförts. Huvuddelen av uppmätta föroreningshalter är låga, men det förekommer förhöjda halter av vissa metaller och organiska för-



oreningar. Förutsättningarna, utifrån föroreningsnivå, bedöms vara goda för att återanvända en stor del av uppschaktade fyllnadsmassor.

### **Luftmiljö**

Planen medger endast tilluftsintag till gångtunneln vilket inte påverkar luftkvaliteten i området. Luftkvaliteten för tilluft anses vara god.

## **Huvudmannskap och ansvarsfördelning**

### **Anläggningar inom allmän plats**

Ingen allmän platsmark ingår i planområdet. I anslutning till planområdet finns allmän plats som förvaltas av kommunen. För utbyggnad ansvarar dels Trafikverket och dels Göteborgs Stad. Gränsdragningen för ansvarsfördelningen mellan Trafikverket och Göteborgs stad gällande återställande och utbyggnad av allmän plats regleras i kommande genomförandeavtal.

### **Anläggningar inom kvartersmark**

Trafikverket ansvarar för utbyggnad av järnvägsanläggning med tillhörande schakt, tunnlar, plattformar och uppgångar. Ansvarsfördelningen mellan respektive fastighetsägare ovan mark och Trafikverket studeras vidare i planarbetet och säkerställs innan genomförandet av detaljplanen.

Trafikverket ansvarar för utbyggnad av uppgång i Lorensberg 24:3.

Akademiska Hus ansvarar för nybyggnation inom fastigheten Lorensberg 24:3.

### **Anläggningar utanför planområdet**

Flera detaljplaner görs för Västlänken. Den framtida järnvägsanläggningen ligger dels inom Detaljplan för järnvägstunneln Västlänken; tunnelmynningar, schakt med mera och dels inom Ändring av detaljplaner för järnvägstunneln Västlänken mellan Gullbergsvass och Almedal. Järnvägsanläggningen finansieras genom Västsvenska paketet.

Detaljplaner görs också för de planerade stationerna vid Korsvägen, Centralen och Haga.

### **Drift och förvaltning**

Trafikverket ansvarar för drift och förvaltning av järnvägsanläggning med tillhörande schakt, tunnlar, plattformar och uppgångar. Göteborgs Stad genom trafikkontoret ansvarar för drift och förvaltning av allmän plats för gata. Respektive fastighetsägare ansvarar för drift och förvaltning inom kvartersmark. Respektive ledningsägare ansvarar för sina tekniska anläggningar.

## **Fastighetsrättsliga frågor**

### **Mark ingående i allmän plats, inlösen**

Inlösen av mark ingående i allmän plats är inte aktuell.

## **Fastighetsbildning**

Fastighetsbildning ska ske i enlighet med detaljplanen.

3D-fastighetsbildning görs för den nya järnvägstunneln och underjordiska stationen. I denna kan bland annat följande komma att inkluderas:

- Ventilations- och serviceschakt.
- Underjordiska volymer för resenärer och järnvägsdriften, till exempel spår-tunnlar, plattformar, teknikutrymmen, samt vertikala och horisontella transporter.
- Skyddszon runt tunnlarna för att hindra schaktning, borring, pålning och andra åtgärder som kan skada dem.

Delar som inte kommer att ingå i järnvägstunnelfastigheten men som kommer att tillhöra denna, kan komma att säkerställas genom bildande av servitut för uppstickande delar ovan mark. Den detaljerade avgränsningen av vad som ska ingå i järnvägstunnelfastigheten studeras vidare i det fortsatta planarbetet.

3D-fastighetsbildning kan komma att ske för uppgången i Lorensberg 24:3.

Före beviljande av bygglov för byggnader, ventilationsschakt och tekniska anläggningar ska erforderlig fastighetsbildning av dessa vara genomförd. Underjordiska uppgångar inklusive hissar och rulltrappor är anmälningspliktiga. Anmälan görs i samband med bygglovsansökan.

## **Gemensamhetsanläggningar**

Gemensamhetsanläggningar kan komma att bildas för funktioner som ska vara gemensamma för Trafikverkets fastighet och Akademiska Hus fastighet för uppgången i Artisten.

## **Servitut**

Servitut för resenärspassage kan komma att bildas om stationsuppgång kommer upp inom kvartersmark. Härskande fastighet blir Trafikverkets järnvägstunnelfastighet och tjänande fastighet blir Lorensberg 24:3.

Servitut kan komma att bildas ovanför järnvägstunnelfastigheten på grund av restriktioner för markanvändningen. Härskande fastighet blir Trafikverkets järnvägstunnelfastighet och tjänande fastigheter blir de fastigheter som ligger ovanför järnvägstunneln.

Servitut för ventilations- och serviceschakt samt för uppgång på allmän platsmark kan komma att bildas.

Rättighet för teknisk anläggning kan komma att bildas inom kvartersmark.

## **Ledningsrätt**

Befintlig ledningsrätt för Göteborg Energi AB inom den del av fastigheten Lorensberg 24:3 som berörs av detaljplanen kan komma att omprövas. Alternativt kan ny ledningsrätt för nytt läge komma att bildas och befintlig ledningsrätt upphävas.

Vid överlåtelse av kommunägd mark regleras i genomförandeavtalet att exploitören utan ersättning ska upplåta ledningsrätt för erforderliga ledningar och nätstationer

inom kvartersmark till förmån för kommunen, kommunala bolag och privata ledningsägare. Ledningsägare är dock skyldiga att bevaka sina rättigheter samt upplysa kommunen avseende projektets påverkan på det egna ledningsinnehavet. Respektive ledningsägare ansöker om ledningsrätt.

### **Ansökan om lantmäteriförrättning**

Ansvar för att ansöka om och bekosta lantmäteriförrättning för eventuell 3D-fastighetsbildning, servitut och eventuella gemensamhetsanläggningar med anledning av stationsuppgång i Lorensberg 24:3 regleras i avtal mellan Akademiska Hus och Trafikverket.

Respektive ledningsägare ansvarar för ansökan om lantmäteriförrättning avseende ny ledningsrätt, ändring alternativt upphävande av befintliga ledningsrätter.

Ansvar för att ansöka om och bekosta lantmäteriförrättning för övriga åtgärder regleras i genomförandeaftalet mellan Göteborgs Stad och Trafikverket.

### **Fastighetsrättsliga konsekvenser**

#### **Lorensberg 24:3**

Del av fastigheten regleras genom 3D-fastighetsbildning till den nya järnvägstunnel-fastigheten. Del av fastigheten kan genom 3D-fastighetsbildning komma att regleras till ny stationsfastighet i nordöstra hörnet av Lorensberg 24:3. Alternativt bildas ett servitut för tunnel/uppgång/schakt på fastigheten. Ledningsrätt kan komma att bildas och befintlig ledningsrätt upphävs, alternativt omprövas.

#### **Lorensberg 21:1**

Del av fastigheten regleras genom 3D-fastighetsbildning till den nya järnvägstunnel-fastigheten. Alternativt bildas ett servitut för tunnel/schakt på fastigheten.

#### **Lorensberg 706:10**

Del av fastigheten regleras genom 3D-fastighetsbildning till den nya järnvägstunnel-fastigheten. Alternativt bildas ett servitut för tunnel/schakt på fastigheten.

### **Avtal**

#### **Befintliga avtal som berörs**

Göteborg Energis AB:s har i en skrivelse till fastighetskontoret tillstånd för ledning på Göteborgs Stads fastighet Lorensberg 706:10.

Brf Drottningholm nr 8, ägare till fastigheten Lorensberg 23:8, har en skrivelse till miljöförvaltningen tillstånd för bergvärme på Göteborgs Stads fastighet Lorensberg 706:10.

De två ovan nämnda tillstånden kan komma att bli berörda av Trafikverkets permanenta eller tillfälliga markbehov. I dessa fall kontaktar Trafikverket Göteborgs Stad, genom fastighetskontoret, för att diskutera hur frågan ska hanteras. Vissa av tillstånden kan komma att behöva dras in.

Avtal om ansvar för den regionala kollektivtrafiken i Västra Götalands län är tecknat mellan Västra Götalandsregionen och berörda kommuner. Avtalet reglerar bland an-



nat fortsatt utveckling, fakturering och ansvarsfördelningen mellan parterna gällande anläggningar och infrastruktur.

Avtal om medfinansiering av transportslagsövergripande infrastrukturåtgärder i Västsverige, fortsättningsvis benämnt Medfinansieringsavtalet, är tecknat mellan Trafikverket Region Väst, Västra Götalandsregionen, Region Halland, Göteborgs Stad och Göteborgsregionens kommunalförbund.

Avtal om genomförande av Block 1 med tillägg till avtal om medfinansiering av transportslagsövergripande infrastrukturåtgärder i Västsverige, fortsättningsvis benämnt Blockavtal 1, är tecknat mellan Trafikverket Region Väst, Västra Götalandsregionen, Region Halland, Göteborgs Stad och Göteborgsregionens kommunalförbund. Blockavtal 1 reglerar organisation för Västsvenska paketet samt finansiering för kostnadsökning som bedömts uppkomma sedan Medfinansieringsavtalet tecknades.

Avtal om genomförande av Block 2 samt om förlängning av avtal om genomförande av Block 1 med mera, fortsättningsvis benämnt Blockavtal 2, är tecknat mellan Trafikverket Region Väst, Västra Götalandsregionen, Region Halland, Göteborgs Stad och Göteborgsregionens kommunalförbund. Blockavtal 2 reglerar organisation för Västsvenska paketet med fokus på projekt som genomförs eller påbörjas under perioden 2014-2016.

Parterna avser att upprätta fler blockavtal som i likhet med Blockavtal 1 och 2 beskriver hur del av Västsvenska paketets budget ska användas.

Genomförandeavtal för Detaljplan för järnvägstunneln Västlänken; tunnelmynningar, schakt med mera samt Ändring av detaljplaner för järnvägstunneln Västlänken mellan Gullbergsvass och Almedal har tecknats mellan Göteborgs Stad och Trafikverket angående genomförande av dessa detaljplaner. Genomförandeavtalet reglerar även delvis åtgärder som görs med stöd av detaljplanen för station Korsvägen.

Avtal har tecknats mellan Trafikverket och Göteborgs Stad angående markundersökningar som behöver göras innan byggnation.

### **Avtal mellan Göteborgs Stad och Trafikverket**

Separat genomförandeavtal för västra uppgången till Station Korsvägen kan komma att tecknas mellan Göteborgs Stad och Trafikverket.

Överenskommelse om fastighetsbildning med mera ska tecknas mellan Göteborgs Stad och Trafikverket.

Avtal ska tecknas mellan Trafikverket och Göteborgs Stad, genom fastighetskontoret, angående nyttjanderätter för arbetsområden på kommunägd kvartersmark.

Avtal ska tecknas mellan Trafikverket och Göteborgs Stad, genom trafikkontoret, angående nyttjanderätter för arbetsområden på icke-offentlig allmän plats. Arbetsområden på offentliga allmänna platser får Trafikverket däremot tillgång till genom att begära tillstånd hos polisen. Trafikkontoret har då vetorätt mot polisens beslut och har också rätt att ta ut en avgift.

## **Avtal mellan Trafikverket och Akademiska Hus**

Avtal kan komma att tecknas mellan Trafikverket och fastighetsägaren Akademiska Hus gällande fastighetsbildning, byggnation med mera inom Akademiska Hus fastighet Lorensberg 24:3.

## **Avtal mellan ledningsägare och Trafikverket**

Ledningsägare är skyldiga att bevaka sina rättigheter och samråda med Trafikverket avseende projektets påverkan på det egna ledningsinnehavet. Avtal avseende omläggning av ledningar ska tecknas mellan ledningsägaren och Trafikverket. Överenskommelsen kring kostnader och utförande som finns i Blockavtal 1 ska ligga till grund för sådana avtal.

## **Dispenser och tillstånd**

Ansökan om vattenverksamhet krävs för grundvattenpåverkan längs med hela järnvägstunneln. Trafikverket ansvarar för ansökan om vattendom hos Miljödomstolen.

Göteborgs Stad har gjort en naturmiljöutredning för hela Västlänkens sträckning. Biotopskydd kan eventuellt bli aktuellt för vissa djur- och växtarter. Dispens från fridlysningsföreskrifter (artskyddsförordningen) kan bli aktuell för vissa djur- och växtarter.

## **Tidplan**

Samråd: 3 kvartalet 2016

Granskning: 4 kvartalet 2016

Antagande: 1-2 kvartalet 2017

Om planen inte överklagas fastställs den fem veckor efter antagande.

## **Genomförandetid**

Under genomförandetiden har fastighetsägaren en lagstadgad rätt att bygga i enlighet med planen och detaljplanen får inte ändras utan att synnerliga skäl föreligger. Efter genomförandetidens slut fortsätter planen att gälla tills kommunen tar fram ny plan eller ändrar gällande plan. Fastighetsägaren äger efter genomförandetidens slut ingen rätt till ersättning för förlorade rättigheter som fanns i den ursprungliga planen.

## **Planens genomförandetid**

Genomförandetiden är 5 år från det datum då planen vunnit laga kraft.

## Överväganden och konsekvenser

Göteborgs Stad har bedömt att ett genomförande av detaljplanerna för Västlänken kan medföra betydande miljöpåverkan och att en miljökonsekvensbeskrivning (MKB) därför ska ingå som en del av planhandlingarna. Ett flertal utredningar ligger till grund för tidigare detaljplaner för Västlänken och för de bedömningarna som gjorts i därtill hörande MKB:er. Stadens fokus har legat på att utreda konsekvenserna av Västlänken, ur olika perspektiv, från det att Västlänken är i drift.

Trafikverket har också tagit fram utredningar och en MKB för järnvägsplanen. Trafikverkets fokus ligger, beroende på vilket utredningsområde det handlar om, på att utreda både konsekvenserna under tiden då Västlänken byggs samt konsekvenserna när järnvägstunneln har tagits i drift.

För den nu aktuella planen har en behovsbedömning enligt PBL 4 kap. 34 § och Miljöbalken (MB) 6 kap. 11 § gjorts och staden har bedömt att ett genomförande av detaljplanen kommer att medföra betydande miljöpåverkan. Staden har därmed bedömt att en miljöbedömning med tillhörande miljökonsekvensbeskrivning (MKB) behövs för aktuellt planförslag. Resultatet av MKB:n redovisas under rubriker nedan.

I sina yttranden till Trafikverkets järnvägsplan har staden och Länsstyrelsen särskilt framhållit vikten av att Korsvägens västra uppgång placeras på sådant sätt att befintliga kvaliteter i landskapsbild samt stads- och parkmiljö bibehålls. Placeringen vid Fågelsången (benämnt Nollalternativ nedan) är belägen nära Renströmsparken som är kulturhistoriskt viktig och en välbesökt stadspark.

I arbetet med att ta fram ett nytt läge har en rad överväganden av motstående intressen gjorts. En viktig aspekt har varit att minimera påverkan på den värdefulla kulturmiljö som bland annat Gamla hovrätten utgör. Byggnaden är arkitekturhistoriskt viktig och har skyddsföreskrifter i gällande plan. I området finns också ett flertal värdefulla träd som bidrar starkt till karaktären i området. Det har därför varit önskvärt med en placering som minimerar påverkan på dessa.

Uppgångens placering är även viktigt ur ett orienterbarhets- och trygghetsperspektiv; det vill säga att man som resenär vet var man befinner sig när man rör sig i gångtunneln samt att man på ett snabbt och enkelt sätt kan hitta till och från entrén.

Ett läge där uppgången är väl integrerat i omgivande bebyggelsestruktur och som ligger i skärningspunkten mellan flera olika gångstråk har också varit önskvärt, såväl som möjligheten att på ett bra sätt integrera den i den kommande planen för Campus Näckrosen.

Uppgångens placering måste säkerställa att järnvägsanläggningens funktion förblir intakt med avseende på dimensionering, personflöden och tekniska anläggningar.

### Nollalternativet

Nollalternativet är uppgång Fågelsången som föreslagits enligt Trafikverket järnvägsplan. Nollalternativet bedöms bland annat innebära omfattande negativa konsekvenser avseende kulturmiljö och stadsbild och måttliga till stora konsekvenser avseende naturmiljö. På grund av detta är uppgång i Artisten planförslagets huvudalternativ. Hela bedömningen återfinns i bilagd miljökonsekvensbeskrivning.



## Sociala konsekvenser och barnperspektiv

I arbetet med stadsutvecklingsprogrammet för Korsvägenområdet samt planeringen för universitetets utbyggnad, har flera alternativa lägen för en stationsuppgång i Fågelsången tagits fram. Tre alternativa placeringar studerades och konsekvensbeskrevs utifrån stadens verktyg för sociala konsekvenser och barnkonsekvenser (SKA) i september 2015. Arbetet inkluderade bland annat ett läge vid Götaplatsen och ett nytt läge i Renströmsparken. Ett tredje alternativ bestod i att förlägga en uppgång i en solitär byggnad i det sydöstra hörnet av Olof Wijksgatan/Johannebergsgatan.

Analysmetoden SKA/BKA syftar till att inventera en plats och bland annat se vilka kvaliteter och brister som finns där idag för alla, men med särskilt fokus på barn och unga, samt huruvida ett givet planförslag påverkar dessa kvaliteter till det bättre eller till det sämre. I analysen studeras även de vidare konsekvenserna av förslaget och huruvida det bidrar till en barnvänligare stad. Resultatet av konsekvensanalysen sammanfattas nedan under respektive rubrik.

En Space Syntax-analys<sup>14</sup> gjordes under oktober 2015 i syfte att utreda tillgängligheten till och från en ny placering av entréuppgång mot Johannebergsgatan. Dessutom undersöktes om det fanns bättre lägespotential för entréuppgången längs denna gata jämfört med nuvarande placering i Fågelsången. Underlaget bygger dels på utredning ”Korsvägen - från glapp till mötesplats” och dels på ”Stadslivsanalys och rekommendationer: markalternativet” (Spacescape 2015-03-25) i vilken tillgänglighet till gånätet, orienterbarhet uppgångar samt levande och trygg stadsmiljö belystes.

Någon ytterligare analys av sociala konsekvenser och barnkonsekvenser har inte bedömts erfordras för denna detaljplan.

### Sammanhållen stad

Resultatet av Space Syntax-analysen visar att ur ett tillgänglighetsperspektiv är de studerade alternativa lägena likvärdiga. Överblickbarheten är dock större i de förslag som har entré mot Johannebergsgatan, då man här får en vy över ett välintegrerat stråk. Läget gynnar även områdets orienterbarhet, både mot Götaplatsen och mot Korsvägen och bidrar till att skapa en bättre fungerande entré för Station Korsvägen, med god tillgänglighet till gatanätet. Uppgången vetter här mot en gata med fler entréer och boende, vilket stärker stråkets potential för ett livligt stadsliv. Lokaliseringen skulle innebära en drivkraft i utvecklingen av stråket Johannebergsgatan/Lundgrensgatan och de anslutande stråken.

### Samspel

Med planförslaget får området fler funktioner som kompletterar universitetet och bidrar till att fler målgrupper än idag rör sig i området. Även universitet kan dra nytta av detta då det finns möjlighet att inkorporera offentliga funktioner i.

---

*14 Space syntax är ett analysverktyg för planering och utvärdering av arkitektur och byggd miljö. Målet med analysen är att försöka förklara och kunna förutsäga effekter av utformningen av ett hus eller en stad, genom att hitta mätbara samband mellan människors beteenden och byggd miljö.*

## **Vardagsliv**

Det är positivt med en stationsuppgång för resande i närområdet. Det är dock en utmaning att göra kopplingen till Götaplatsen tydlig, då visuell koppling saknas.

För de barn som utnyttjar lekplatsen i Renströmsparken är det positivt att dess närområde får vara orört.

## **Identitet**

En stor fördel med planförslaget är att Renströmsparken förblir intakt. Den föreslagna uppgången kommer att bli en del av ett pärlband av nya byggnader och den kommer medföra mer folk i rörelse som passerar platsen.

## **Hälsa och säkerhet**

Det nya läget för uppgången bevarar parkmiljön med lekplatsen bättre än det tidigare läget. För möjligheten till rekreation är detta positivt för både barn och vuxna.

Trafiksäkerheten för barn bedöms dock vara något sämre i det nya läget då entrén mynnar mot gator med biltrafik jämfört med den lugnare parkmiljön i nollalternativet.

## **Miljökonsekvenser**

### **Hushållning med mark- och vattenområden m.m.**

Vid utarbetande av denna detaljplan har stadsbyggnadskontoret gjort en lämplighetsprövning enligt 2 kap. plan- och bygglagen samt en avvägning enligt 3 och 4 kap. miljöbalken. Vidare har detaljplanen prövats mot kommunens översiktsplan i enlighet med 5 § förordningen om hushållning med mark och vattenområden med mera.

Inga riksintressen eller andra områden med särskilda natur- eller kulturintressen bedöms påverkas negativt. Kontoret bedömer att redovisad användning kan anses vara den från allmän synpunkt mest lämpliga utifrån planområdets förutsättningar och föreliggande behov. Planen bedöms inte medföra att miljö kvalitetsnormerna överskrids. Detaljplanen är förenlig med Översiktsplan för Göteborg.

### **MKB/Behovsbedömning**

Kommunen har gjort en behovsbedömning enligt PBL 4 kap. 34 § och Miljöbalken (MB) 6 kap. 11 § för aktuell detaljplan. Kommunen har bedömt att ett genomförande av detaljplanen kommer att medföra betydande miljöpåverkan på grund av att detaljplanen är en del i Västlänkens järnvägsanläggning.

Kommunen har därmed bedömt att en miljöbedömning med tillhörande miljökonsekvensbeskrivning (MKB) behövs för aktuellt planförslag. Behovsbedömningen samt innehållsmässig avgränsning för aktuell detaljplan är avstämd med länsstyrelsen 25 maj 2016. Följderna av planens genomförande ska dock alltid redovisas enligt plan- och bygglagen. Nedan följer därför en kort sammanställning av planens miljökonsekvenser.

En MKB har gjorts för de platsspecifika frågor som inte tidigare behandlats i MKB för detaljplan för järnvägstunneln och MKB Station Korsvägen. Dessa frågor är framförallt påverkan på kultur- och naturvärden. MKB:n innehåller även en övergripande del där detaljplanen sätts in i ett sammanhang med hela Västlänken. MKB:n för de-

taljplanerna för järnvägstunneln och Stationen Korsvägen biläggs planhandlingarna tillsammans med den kompletterande MKB:n för Korsvägens västra uppgång.

En miljökonsekvensbeskrivning har tagits fram och denna visar att planförslagets huvudalternativ innebär små eller marginella konsekvenser avseende kulturmiljö och stadsbild samt naturmiljö.

### **Miljömål**

Planförslaget ändrar inte förutsättningarna för måluppfyllelse inom Västlänken.

Förslaget till ändrad detaljplan påverkar inte miljö kvalitetsnormer jämfört med vad som framkommit i tidigare MKB för Västlänkens järnvägstunnel samt för Station Korsvägen.

### **Naturmiljö**

De negativa konsekvenserna av planförslaget för naturvärden, skyddsvärda träd och rekreation har sammantaget bedömts bli liten. Planförslaget påverkar inte område med påtagligt naturvärde som pekats ut i Naturmiljöinventeringen. De miljövärden som påverkas av förslaget är en del av allén utmed Olof Wijksgatan samt om två äldre kastanjeträden som tas bort. Detta innebär en måttlig påverkan på natur- och rekreativvärden. Allén längs Olof Wijksgatan är en kvalitét i stadsmiljön och ger ett lugn till gatumiljön och mjukar upp denna. Påverkan på rekreativvärden bedöms som måttlig då hela eller stor del av allén försvinner men flera träd förutsätts kunna återplanteras/nyplanteras.

De negativa konsekvenserna av nollalternativet har bedömts bli måttliga till stora då uppgångsläget kräver att skyddsvärda träd (rödlistade som akut hotade) varav ett jätteträd måste flyttas. Läget berör även område med påtagligt naturvärde samt naturmiljö med betydelse för rekreation (Renströmsparken).

### **Kulturmiljö**

Miljökonsekvensbeskrivningen visar att planförslaget inte kommer att innebära några större negativa konsekvenser för kulturmiljön. Förändringen är liten och kulturmiljövärdet som berörs av planens omfattning under mark är även det litet. Därmed bedöms negativ miljöpåverkan bli marginell för kulturmiljön i området.

Nollalternativet, en stationsuppgång i Fågelsången (norra Renströmsparken), har utretts i Kulturmiljöbilagan till MKB för Västlänkens detaljplaner Järnvägstunneln. Där bedömdes stationsuppgången i Renströmsparken innebära stora negativa konsekvenser.

I kommande planarbete för projektet Campus Näckrosen kommer uppgångsbyggnadens utbredning, karaktär och skala konkretiseras och då kan även detta bedömas. Skydds- och kompensationsåtgärder kan komma att krävas om förändringen inte längre kan anses vara liten och om kulturmiljövärdet kopplat till riksintressets värdeteman berörs i större utsträckning.



## **Ekonomiska konsekvenser av detaljplan**

### **Kommunens investeringsekonomi**

Fastighetsnämnden får en inkomst då man ersätts för den mark som tas i permanent anspråk av järnvägstunnelfastigheten.

Byggnationen av Västlänken finansieras genom det Västsvenska paketet. Trafikverket svarar för hanteringen av utgifterna.

Göteborgs Stad svarar för en del av Västsvenska paketets finansiering i enlighet med Medfinansieringsavtalet och Blockavtal 1 och 2 som tecknats mellan Trafikverket Region Väst, Västra Götalandsregionen, Region Halland, Göteborgs Stad och Göteborgsregionens kommunalförbund.

Ändring av detaljplaner för Västlänkens uppgång vid Johannebergs- och Olof Wijks-gatan, inom stadsdelen Lorensberg i Göteborg kan medföra utgifter för Göteborgs Stad, i första hand för utveckling av stadsrummet i anslutning till uppgångsläget. Göteborgs Stad kan även få utgifter för åtgärder på allmän plats så som utbyggnad/standardhöjning av ombyggnad av gator och parker samt anläggande av parkering för bil och cykel. Förhandling pågår gällande vilka åtgärder som ska bekostas av Göteborgs Stad, vilka som ska finansieras av Västsvenska paketet och i vilka fall en fördelning mellan parterna ska ske.

Göteborgs Stad bekostar vissa av de utredningar som görs gällande geoteknik, dagvat-ten, buller med mera. Förhandling pågår gällande vilka utredningar som ska bekostas av Göteborgs Stad, vilka som ska finansieras av Västsvenska paketet och i vilka fall en fördelning mellan parterna ska ske.

Trafiknämnden får utgifter för standardhöjande åtgärder på allmän plats gata.

Park- och Naturnämnden kan få utgifter för standardhöjande åtgärder på allmän plats park.

Kretslopp- och vattennämnden får inkomster i form av anläggningsavgifter för stationsområden och kan få utgifter för standardhöjningar av ledningar som görs i samband med övriga ledningsåtgärder vid byggnationen av Västlänken.

### **Finansiering som sker via Västsvenska paketet**

Trafikverket svarar för hanteringen av samtliga utgiftsposter som finansieras av Västsvenska paketet enligt nedan.

Västsvenska paketet finansierar ny järnvägsanläggning med tillhörande schakt, tunnlar, plattformar och uppgångar.

Västsvenska paketet finansierar ersättning till Göteborgs Stad och Akademiska Hus för permanenta intrång på fastigheter.

Västsvenska paketet finansierar utgifter för arbetsytor och andra tillfälliga markintrång på Göteborgs Stads och Akademiska Hus fastigheter.

Västsvenska paketet finansierar flytt av ledningar som berörs av Västlänken.

Västsvenska paketet finansierar återställning av allmän plats som berörs av Västlänkenprojektet. Västsvenska paketet kan även få utgifter för åtgärder så som standardhöjning av ombyggnad av gator och parker och anläggande av parkering för bil och

cykel. Förhandling pågår gällande vilka åtgärder som ska bekostas av Göteborgs Stad, vilka som ska finansieras av Västsvenska paketet och i vilka fall en fördelning mellan parterna ska ske.

Västsvenska paketet finansierar vissa av de utredningar som görs gällande geoteknik, dagvatten, buller med mera. Förhandling pågår gällande vilka utredningar som ska bekostas av Göteborgs Stad, vilka som ska finansieras av Västsvenska paketet och i vilka fall en fördelning mellan parterna ska ske.

### **Ekonomiska konsekvenser för Akademiska Hus**

Akademiska Hus får en utgift för uppförande av nytt hus för Artistens verksamhet.

Akademiska Hus får en inkomst för del av fastighet som överläts till Trafikverkets järnvägstunnelfastighet.

Akademiska Hus får en inkomst för del av fastighet som kan komma att överlåtas/upplåtas till Trafikverket för stationsändamål.

## **Överrensstämmelse med översiktsplanen**

Planförslaget stämmer överens med kommunens översiktsplan.

För Stadsbyggnadskontoret

Birgitta Lööf  
Planchef

Sophia Älfvåg  
Planarkitekt

För Fastighetskontoret

Anders Alm  
Klusterprojektledare

Henrik Andersson  
Projektledare

Fredrik Olsson  
Exploateringsingenjör