

VD-rapport, september 2016

Mobila EU medborgare

Under augusti har inga mobila EU migranter bott på Heden och Gullbergskajen utan istället har det förekommit uppställda bilar på Heurlins plats och i Lundby hamn.

Konstutställning Nordhemsgatan P-hus

Ny utställning med 16 verk av Kristian Forsberg med start i oktober.

Kulturkalaset 2016

Vår bemannade container som stod på parkeringen vid Stora Teatern hade ca 750 besökare. Vi erbjöd cykeltaxi på kvällarna i samarbete med Pling transporter som körde besökare tillbaka till sin bilparkering och under helgen erbjöd vi en föreställning med cykeljonglör för alla små och stora barn.

Marknad/kund

Under sommaren har den nyöppnade husbilsparkeringen på Klippan fungerat bra och haft många besökare.

Då möjligheten för trafikkontorets boendeparkeringskunder att parkera på Heden/Engelbrektsgatan togs bort i våras började vi i juni erbjuda natt- och helgtillstånd på Heden/Sten Sturegatan. Hittills har 6 av 50 tillstånd sålts.

Inom det närmsta året kommer våra parkeringsytor förändras enligt:

TILLKOMMER

Pustervik	v. 32 (tillfällig) 33 platser
Badhusgatan	1/10 (tillfällig) ca 80 platser

FÖRSVINNER

Kilsgatan	160601	41 platser
Gullbergskajen	cykelväg	9 platser
Rambergsvallen	170331	ca 140 platser
Bromeliusgatan	161231	102 platser
Otterhällegatan	160625	2 platser
Åkareplatsen	170115	166 platser
Madängsgatan	160930	29 platser

Grefab

Grefab har sagt upp avtalet av drift av parkeringsverksamheten på deras hamnområden för omförhandling. Grefab äger inte någon mark, utan arrenderar merparten från Fastighetskontoret. Under sommarhalvåret har Grefab hyrt ut delar av marken till oss för att vi skall bedriva parkeringsverksamhet. Parkeringsverksamheten består av två delar – tillståndsförsäljning som en del av båtplatsaffären samt ren besöksparkering för badgäster och båtplatskunder. Parkeringsbolaget har med denna konstruktion inte haft någon rådighet över skötsel- och underhållsnivåer vilket vi har i vårt ordinarie arrendeavtal med FK (segment 2).

Idrott och föreningsförvaltningen (loFF)

I linje med de av kommunfullmäktige antagna Riktlinjerna för parkering på kommunal mark har under sommaren loff:s prisnivåer justerats för att likriktas med liknade parkeringsområden. Detta kommer att medföra att bland annat föreningsledarna kommer att få kostnadsökningar för sin parkering. Då det är viktigt att inte minska intresset för de ideella krafterna att engagera sig i ungdomsidrotten för vi diskussioner med loff om lösningar på detta.

I Higabs uppdrag om att säkerställa en långsiktig hållbar hyressättning, som har beslutats av Stadshus AB nu i augusti och som beräknas antas av KF under hösten, föreslås att eventuella föreningsbidrag till de föreningar som inte kan betala en marknadsanpassad avgift bör beslutas av ansvarig nämnd i staden och inte av bolagen inom Higabkoncernen. I diskussionerna är det denna ståndpunkt Parkeringsbolaget har då det är viktigt för oss att vi likabehandlar alla parkeringskunder och inte inför rabatter eller subventioner.

Saltholmen Långedrag

I början av sommaren påbörjade vi uppsägningar av de kunder som inte uppfyller villkorskraven. Totalt har 39 kunder blivit uppsagda och vi har kunnat erbjuda köande kunder dessa platser. Vi har dessutom brevlades meddelat de kunder som står i kö men inte uppfyller boendekraven att dom kommer att förlora sin köplats. Ett fåtal kunder har under sommaren folkbokfört sig i södra skärgården och har därmed behållit sin köplats men 114 personer har tagits bort ur kön.

Arbetsgruppen för parkeringsplatser på Saltholmen och Långedrag har planerat in 4 möten i höst. Det första mötet handlade om statistik och fakta. Det andra mötet kommer att handla om resvanor och logistik. Det tredje mötet kommer ha åtgärder på kort sikt och fjärde mötet kommer att ha åtgärder på lång sikt som tema. Till mötet i september kommer SLK, SKB, Styröbolaget och Västtrafik att delta.

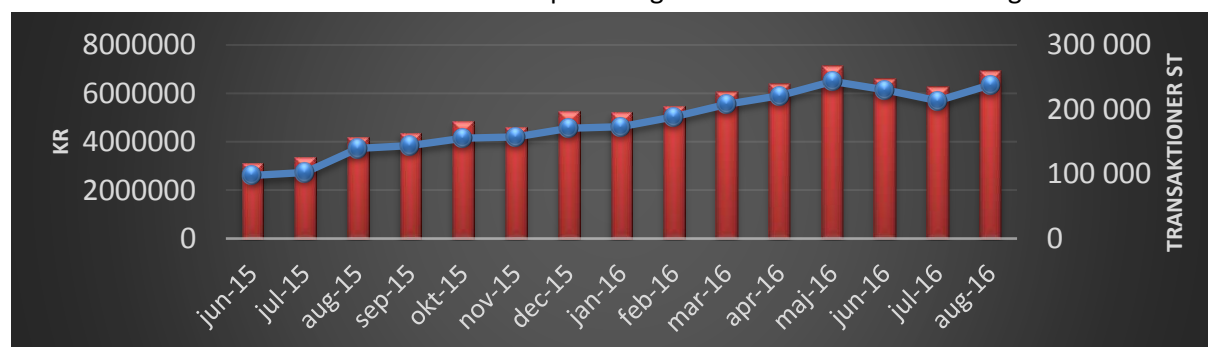
Uppdragsdirektivet för Trafik och parkeringssituationen Långedrag/Saltholmen – TPULS har antagits av stadsdirektören. Uppdraget bifogas i bilaga 2.

Kundservice

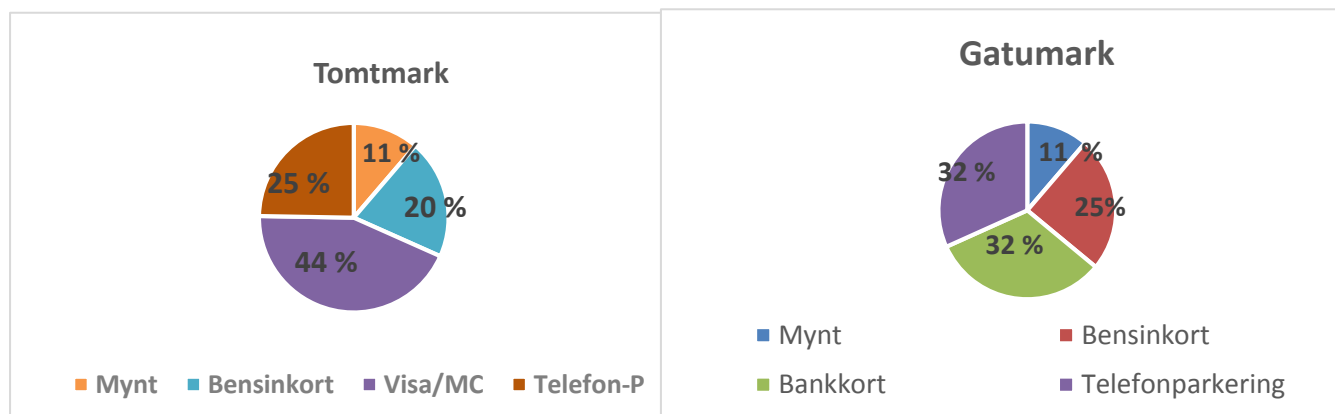
Under början av augusti har både Kundservice och Kontaktcenter haft en stor del extrapersonal, detta tillsammans med att vi haft många driftstopp för telefonparkering har lett till ett lägre NKI än normalt under sommaren. Ackumulerat för hela året ligger vi på NKI 81.

Betalsystem

Arbetet pågår med utfasning av befintligt system och införandet av ny lösning. Under augusti månad har systemet haft driftstopp varje vecka och systemet har också vid flertalet tillfällen varit väldigt långsamt. Trots detta fortsätter telefonparkeringen att öka och från har vi fått ytterligare ca 54.000 nya användare och har nu ca 295 500 användare och telefonparkering står för 25 % av alla betalningar.



På tomtmark står telefonparkeringen för 25 %, mynt för 11 %, visa/mc ökar till 44 % och bensinkort sjunker till 20 %. På gatemark står telefonparkeringen för 32 %, bankkort 32 %, bensinkort 25 % och mynt 11 %.



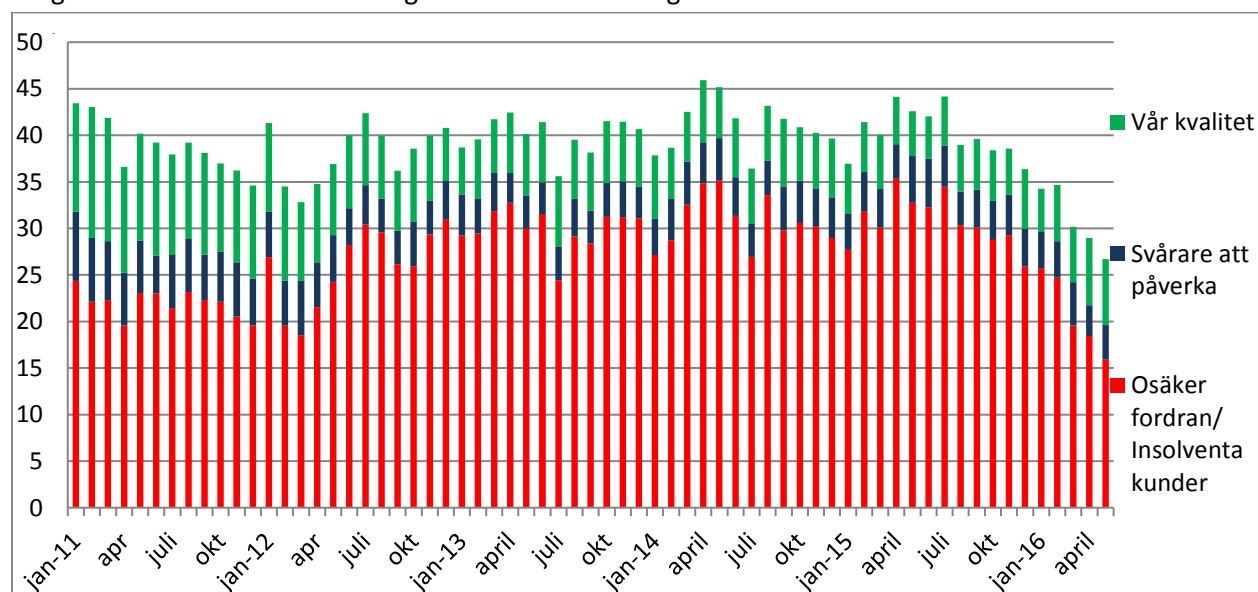
Övervakning

Arbetet med att ta fram förfrågningsunderlag för upphandling av gemensam övervakning i ytterligare ett område pågår tillsammans med Trafikkontoret och beräknas vara klart under september.

Prognosen för kontrollavgifter visar på en minskning med 3 000 stycken till 70 000 stycken för 2016 jämfört med 2015, vilket till stor del beror på de problem som vi har haft med telefonparkeringen där vi har fått dra in övervakningen på våra avgiftsytor när den inte har fungerat.

Bestridanden av kontrollavgifter har under januari - juli 2016 legat högt; 7,4 % jämfört med samma period 2015 som var 5,5 %, vilket också härrör från våra problem med telefonparkeringen. Andelen avskrivningar på grund av telefonparkering ligger fortfarande högt och står för 2 % av de avskrivningar vi kan påverka i juli. Andelen avskrivningar för fel på biljettautomat fortsätter att minska och ligger på 0,2 % i juli.

Diagram som beskriver förändringen av våra avskrivningar sedan 2011



Orsaken kan härröras från tre källor och är i olika grad möjlig för oss att påverka

- **Vår kvalitet** – Rätt från början, fel på biljettautomater, telefonparkering
- **Svårare att påverka** – Avskrivningar av policy skäl, läkarbesök, turister
- **Osäker fordran** – Bilmålvakter, vissa utländska bilar, insolventa kunder

Stadsutveckling

Hantering av remisser från SBK - Se bilaga 1.

Bygg

Anbudsutvärdering pågår för projekt Skeppsbron och projekt Flytt av P-Arken:

Drift och Förvaltning

Nya biljettautomater

Installation av våra nya biljettautomater kommer ske med start i oktober och en bild från fabriken illustrerar det nya utseendet med vår blåa färg som kommer vara en del av kännetecknet för varumärket Parkering Göteborg.



Uppföljning leverantörer

Vi har intensifierat uppföljningen av mynttömning och linjemålning där vi ser stora brister i leveranserna.

Administration/stöd

Utbildning för alla medarbetare pågår om den nya föreskriften från Arbetsmiljöverket om organisatorisk och social arbetsmiljö. Föreskrifterna behandlar arbetstid, arbetsbelastning och kränkande särbehandling.

Uppföljande revision av vårt ledningssystem för kvalitet, miljö och arbetsmiljö har genomförts utan att några avvikelser hittades.

Informationssäkerhet

Vi har startat upp ett projekt för att kvalitetssäkra informationssäkerheten i bolaget. Projektet innebär att vi ska införa ledningssystem för informationssäkerhet – ISO 27001 och integrera detta i vårt befintliga ledningssystem för kvalitet, miljö, arbetsmiljö.

Maria Stenström

Bilaga 1 till VD-rapport september 2016: Remisser stadsutveckling

Dnr	Plan	Skede	Kommentar hantering	Styrelse-hanerat
BN0633/12	Tynnered - Bostäder och förskola vid Björkhöjdsskolan	Granskning	Mejlat SBK. Inga synpunkter.	
BN0637/11	Västlänken - station Haga	Granskning	Remissvar.	22-sep
BN0636/11	Västlänken - station Centralen	Granskning	Remissvar.	22-sep
BN0361/10	Högsbo - Bostäder vid Nickelmyntsgatan	Samråd	Mejlat SBK. Inga synpunkter.	
BN0342/13	Backa - Bostäder väster om Litteraturgatan, etapp 1	Granskning	Ej svar (inga kommentarer vid samråd).	
BN0557/14	Kortedala - Bostäder vid Adventsvägen	Granskning	Ej svar (inga kommentarer vid samråd).	
BN0549/14	Majorna - Boende med särskild service vid Kabelgatan	Granskning	Ej svar (inga kommentarer vid samråd).	
BN0515/11	Styrsö Skäret - Pensionat och bostäder	Granskning	Ej svar (inga kommentarer vid samråd).	
BN0604/13	Centralenområdet - Verksamheter, handel och bostäder norr om centralstationen	Samråd	Remissvar.	22-sep
BN0663/14	Program - Sydöstra city	Samråd	Remissvar, ordförandebeslut.	22-sep
BN0347/14	Biskopsgården - Bostäder vid Långströmsgatan	Samråd	Mejlat SBK. Inga synpunkter.	
0217/16	Planbesked för bostäder inom Lunden 8:5	Förprövning	Ej relevant.	
BN0453/09	Bö - Ändring av detaljplaner för kontor med mera vid Karlfeldtsgratan	Granskning	Ej relevant.	
BN1619/15	Västlänken - Västra uppgången vid Johannebergs- och Olof Wijksgatan	Samråd	Ej relevant.	
BN0759/07	Älvsborg - Rekreativområde vid Guldsmedsgatan	Granskning	Ej relevant.	
BN0612/14	Lundby - Bostäder och verksamheter i Frihamnen etapp 1	Samråd II	Hanteras via konsortiet. Ej svar.	
BN0301/12	Pustervik - Bostäder vid Brogatan (Kv Röda Bryggan)	Samråd	Mejlat SBK. Inga synpunkter.	
BN0589/12	Önnered - Förskola vid Åkeredsvägen/ Önnereds hamnväg	Samråd	Ej relevant.	
BN0587/15	Sävenäs - Upphävande av del av stadsplan, vid von Utfallsgatan	Granskning	Ej relevant.	
0548/11	Detaljplan för Universitetet vid Renströmsparken, Lorensberg	Detaljplan	Deltagit på startmöte.	
BN0383/13	Heden - Påbyggnad av bostäder vid Sten Sturegatan	Granskning	Ej relevant.	
1269/15	Detaljplan för bostäder och verksamheter vid Hammarkulletorget	Start av detaljplan	Deltagit på startmöte.	
BN0311/11	Detaljplanen för skola och verksamheter vid Råvebergsvägen	Granskning	Ej svar (inga kommentarer vid samråd).	
0678/13	Bergsjön - Detaljplan för bostäder vid Västra Siriusgatan	Start av detaljplan	Deltagit på startmöte.	
BN0841/07	Näset - Nya Bostäder mellan Tjuvdalsvägen och Norra Breviksvägen	Samråd (enkel plan)	Ej relevant.	

BN0627/13	Bergsjön - Nytt kulturhus vid Rymdtorget	Samråd 2	Ej relevant.	
BN0535/11	Krokslätt – Studentbostäder och mötesplats vid Mölndalsvägen	Samråd	Mejlat SBK. Inga synpunkter.	
BN0487/12	Majorna - Bostäder och förskola vid Amiralitetsgatan	Granskning	Ej svar (inga kommentarer vid samråd).	
BN0468/13	Lundby - Hamnbanan under Krokängsparken	Granskning	Ej svar (inga kommentarer vid samråd).	
BN0435/10	Lunden - Bostäder och verksamheter vid Prästgårdsängen	Samråd	Mejlat SBK. Inga synpunkter.	
BN0593/14	Översiktsplan - Tillägg för översvämningsrisker	Samråd	Remissvar	22-sept



**Göteborgs
Stad**

Trafik och Parkeringssituationen Långedrag/Saltholmen – T-puls Uppdragsdirektiv

Version 1.0

Versionshantering

Datum	Version	Beskrivning	Ändrat av
2016-09-02	0.2	Revidering efter styrgruppsmöte 2016-08-29	Carolin Folkeson
2016-09-08	0.3	Mindre revideringar	Carolin Folkeson
2016-09-13	0.4	Revideringar efter inkomna synpunkter	Carolin Folkeson
2016-09-14	1.0	Upprättad handling	Henrik Levin

Innehåll

1. Bakgrund	3
1.1 Uppdrag	3
1.2 Uppdragets mål	4
1.3 Intressenter	4
2. Förutsättningar för uppdraget	4
2.1 Omfattning	4
2.2 Avgränsningar	5
2.3 Tidsram	6
2.4 Resurser	6
2.5 Uppdragets prioritering	6
2.6 Övriga förutsättningar	6
3. Relationer till andra uppdrag/projekt och aktiviteter	7
3.1 TPUSS	7
3.2 Göteborgs stads parkeringsaktiebolag	7
4. Finansiering	8
5. Uppdragsorganisation	8
5.1 Uppdragsägare	8
5.2 Styrgrupp	9
5.3 Uppdragsledare	10
6. Bilagor och referenser	10

Uppdragsdirektiv

1. Bakgrund

Trafik- och parkeringssituationen på Saltholmen/Långedrag har under många år upplevts som ett problem bland boende, verksamma och besökande i skärgården – särskilt under sommarmånaderna. Många skärgårdsboende har köat länge för att få en egen parkeringsplats på Saltholmen/Långedrag eller för att få en plats som ligger närmare färjeläget. Saltholmsgatan upplevs som otrygg för fotgängare och cyklister. Boende längs Saltholmsgatan och Torgny Segerstedtgatan har framfört klagomål på buller från trafiken. Trafik- och parkeringssituationen har därför varit uppe för diskussion och politiska beslut vid ett flertal tillfällen under årens lopp. Bland annat beslutade kommunfullmäktige redan 1991 att skärgårdstrafiken även fortsättningsvis ska utgå från Saltholmen.

Stadsbyggnadskontoret har fått i uppdrag att ta fram en trafik- och parkeringsutredning för södra Skärgården (Byggnadsnämnden 2011-11-29 § 582, Godkännande av produktionsplan 2012). Projektet har kallats TPUSS. Målet var att hitta en långsiktigt hållbar transportlösning i enlighet med de riktlinjer och målsättningar som Göteborgs Stads översiktsplan, trafikstrategi och parkeringspolicy ger uttryck för. Under 2014-2015 tog därför kommunen fram en rad utredningar. Under hösten 2015 genomförde TPUSS en medborgardialog.

Under våren 2016 har kommunstyrelsen och kommunfullmäktige behandlat en motion i frågan om skärgårdstrafiken och parkeringsmöjligheter på Saltholmen/Långedrag. Fullmäktige har (2016-05-12) fastslagit vissa förutsättningar och delat ut bland annat detta uppdrag.

Under våren 2016 beslöt även kommunstyrelsen och Västtrafiks styrelse att på försök inrätta en ny skärgårdsbåtlinje från centrala Göteborg (KS 2016-04-20 § 269 och Västtrafik 2016-04-21).

1.1 Uppdrag

Kommunfullmäktige har (2016-05-12) gett i uppdrag att ”återkomma till kommunfullmäktige med förslag om hur parkeringssituationen kan förbättras och utökas på Saltholmen/Långedrag”. Som förutsättning för dessa förslag ska gälla att Saltholmen även fortsättningsvis ska vara angöringspunkt för skärgårdstrafiken och att staden fortsatt ska erbjuda de boende och företag i södra skärgården möjlighet att hyra en egen parkeringsplats på Saltholmen/Långedrag.

Av motioner och yrkanden i ärendet framgår att det med en förbättrad parkeringssituation menas att det även finns rimliga möjligheter till ändamålsenlig parkering för säsongsboende i skärgården och för de som vill besöka skärgården över dagen eller längre (veckovis).

1.2 Uppdragets mål

Uppdragets målsättning är att fullmäktige i beslut ska kunna formulera tydliga uppgifter till berörda nämnder och bolag som bedöms resultera i en förbättrad tillgång till parkering och en fungerande trafiksituation på och kring Saltholmen/Långedrag.

I den mån dessa uppdrag kräver förtydligad styrning från fullmäktige i form av avsteg från tidigare beslutade styrande dokument är det uppdragets mål att precisera dessa.

Uppdraget avses slutredovisas som tjänsteutlåtande med förslag till beslut i kommunfullmäktige.

1.3 Intressenter

- Bofasta och verksamma i södra skärgården
- Bofasta och verksamma på Saltholmen och kring Saltholmsgatan/Torgny Segerstedtsgatan
- Sommarboende i södra skärgården
- Besökare till södra skärgården
- Besökare till Saltholmen
- Västtrafik
- Kommuninterna intressenter
 - Byggnadsnämnden
 - Trafiknämnden
 - Fastighetsnämnden
 - Stadsdelsnämnden Västra Göteborg
 - Parkeringsbolaget
 - Grefab

2. Förutsättningar för uppdraget

2.1 Omfattning

Uppdraget för Saltholmen/Långedrag svarar mot kommunfullmäktiges beslut att erbjuda de boende och företag i södra skärgården möjlighet att hyra en egen parkeringsplats på Saltholmen/Långedrag och att ge förslag om hur parkeringssituationen kan förbättras och utökas på Saltholme/Långedrag. Det är angeläget att trafik- och parkeringssituationen för södra skärgården dimensioneras så att skärgården kan utvecklas med nya bostäder, verksamheter och en blomstrande besöksnäring. Samtidigt är det nödvändigt att utgå från platsens förutsättningar. Hur

många parkeringsplatser som därmed bör rymmas inom området, beslutas vid slutredovisning av uppdraget. Uppdraget analyserar tre scenarier: låg (omfördelning av dagens antal parkeringsplatser), mellan (möter trolig ökad efterfrågan), hög (en fast plats per bostadshus), se bilaga 1.

I uppdraget ingår att ställa scenarierna i relation till platsens förutsättningar i form av avgörande begränsningar för områdets utveckling. Sådana begränsningar kan t.ex. handla om miljö- och trafiksäkerhetsaspekter längs Saltholmsgatan.

Frågor att utreda:

- Begränsande faktorer – Vad är möjligt på platsen utifrån bland annat miljö- och trafiktekniska aspekter
- Alternativa placeringar och storlekar på parkeringsanläggning
- Uppskattning av trafikalstring vid olika storlek på parkeringsanläggning
- Ekonomiska förutsättningar för parkeringsanläggning
- Disposition av nytt resecentrum – Terminalens funktioner, placering, ytanspråk, mm.
- Planeringsförutsättningar – Vad kan åstadkommas utan ny detaljplan? Vilka åtgärder förutsätter ny detaljplan? Juridiska förutsättningar för en detaljplan?
- Uppföljning av försöket med ny skärgårdsbåtslinje från centrala Göteborg
- Konsekvensbeskrivning, särskilt med avseende på:
 - Trafiksituationen på Saltholmsgatan/Torny Segerstedtsgratan (trafikmängder, trafiksäkerhet, framkomlighet för alla trafikslag)
 - Buller och andra miljöaspekter längs Saltholmsgatan/Torgny Segerstedtsgratan
 - Utbyggnadsmöjligheter i södra skärgården
 - Ekonomiska konsekvenser
 - Barnkonsekvenser
 - Sociala konsekvenser

2.2 Avgränsningar

Uppdraget avgränsas till att behandla trafik och parkeringssituationen på Saltholmen/Långedrag inklusive tillfarten via Saltholmsgatan/Torgny Segerstedtsgratan. Endast åtgärder inom befintligt vägnät analyseras.

Utredning om södra skärgårdens trafik- och parkeringssituation (TPUSS) utöver Saltholmen/Långedrag ingår inte i detta uppdrag utan avvaktar denna utrednings resultat.

Även om Saltholmen fortsatt kommer att vara central angöringspunkt för skärgårdstrafiken är det inte uteslutet att den på sikt behöver kompletteras med ytterligare angöringspunkter, särskilt sommartid. Även andra aspekter behöver utredas, såsom t.ex. kommunikation mellan öarna. Dessa frågor ingår inte i detta uppdrag.

2.3 Tidsram

Uppdraget avses startas omgående efter godkänt uppdragsdirektiv. Arbetet bedöms pågå under hösten 2016 och våren 2017.

Eventuella kortsiktiga åtgärder ska kunna genomföras inför högsäsong 2017 och inom ordinarie uppdrag och mandat.

Uppdraget avses slutredovisas till kommunstyrelsen efter sommaren 2017.

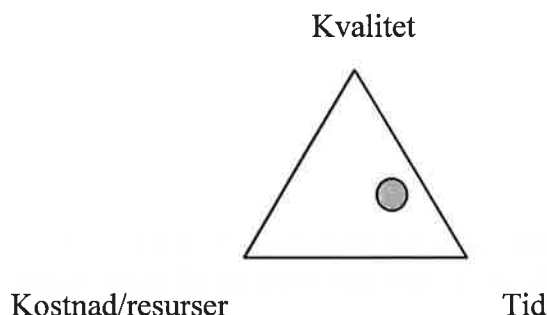
2.4 Resurser

Uppdraget är beställt från kommunfullmäktige till kommunstyrelsen. På kommunstyrelsens uppdrag ansvarar stadsledningskontoret för uppdraget. Berörda nämnder och bolag förutsätts delta i den utsträckning som krävs för att fullgöra kommunfullmäktiges beställning.

Uppdraget utgör ett samverkansuppdrag mellan nämnder och bolag, uppdraget i sig påverkar inte anställningsförhållanden, eller arbetsledar- och arbetsmiljöansvar. Respektive nämnd/bolag har vid behov möjlighet att bidra med resurser i form av inhyrda konsulter där så är lämpligt med hänsyn taget till uppdraget, för underleverantörers arbete ansvaras så som vore det eget.

2.5 Uppdragets prioritering

Riktlinjer för uppdragets prioritering inför eventuella vägval är att tid går före kvalitet som går före kostnad/resurs. Det är alltså av hög vikt att uppdraget avgränsas och prioriteras på ett sådant sätt att det kan slutföras inom avsatt tid.



2.6 Övriga förutsättningar

Fullmäktige har (2016-05-12) fastställt att:

- Saltholmen också fortsättningsvis ska vara angöringspunkt för skärgårdstrafiken.

- Staden fortsatt ska erbjuda de boende och företag i södra skärgården möjlighet att hyra en egen parkeringsplats på Saltholmen/Långedrag.

3. Relationer till andra uppdrag/projekt och aktiviteter

Uppdraget berör eller påverkar en mängd uppdrag kring Saltholmen, Långedrag och i södra skärgården. Här redovisas de uppdrag/projekt vars övergripande styrning påverkas av detta uppdrag.

3.1 TPUSS

Trafik- och parkerings utredning för södra skärgården (TPUSS) har haft till uppgift bland annat att utreda lokalisering av skärgårdstrafiken, vilket inte längre är aktuellt. I de delar detta uppdrag överlappar TPUSS överförs arbetet till detta uppdrag. De delar av TPUSS som inte berör Saltholmen/Långedrag avvaktar denna utrednings resultat.

3.2 Göteborgs stads parkeringsaktiebolag

Parkeringsbolaget har en grupp pågående uppdrag från kommunfullmäktige som bland annat syftar till att förenkla resandet till södra skärgården med bil. Uppdragen påverkas enligt nedan.

Uppdrag	Påverkas	Åtgärd
1 Utreda överföring av platser från besöksparkering till tillstånd	Ja, förändrad styrning	Avvaktar resultatet av detta uppdrag
2 Utreda nya platser på kommunal mark eller genom avtal andra fastighetsägare	Ja, överförs tillfälligt till SLK	Genomförs inom detta uppdrag
3 Utreda cykelmobilitet	Delvis, förändrade fysiska förutsättningar	Avvaktar resultatet av detta uppdrag
4 Utreda att omvandla Vagnhallen till cykelparkering	Ja, förändrade fysiska förutsättningar	Avvaktar resultatet av detta uppdrag
5 Luft- och bullermätningar 2016, 2017 och 2018	Ja, förutsätter prov av nya tillstånd	Datainsamlingen bör fortgå
6 Utreda låsbara skåp nära terminalen	Nej	Åtgärder bör vara kortsiktiga

Därutöver arbetar Parkeringsbolaget med en översyn av köer och kösystem på Saltholmen/Långedrag enligt nuvarande regler. Det arbetet kommer att pågå parallellt med detta uppdrag.

4. Finansiering

Det övergripande ansvaret för uppdrag är placerat på Stadsledningskontoret (SLK). SLK avser bedriva arbetet genom uppdragsägareombud (egen tid) och upphandlad uppdragsledning (konsultarvode).

Berörda förvaltningar deltar med egna resurser. Stadsbyggnadskontoret och trafikkontoret delar lika på uppdragets övriga konsultkostnader i form av utredningar och konsekvensbeskrivningar.

Post	2016	2017
Uppdragsledning 50% under cirka 10 månader	195 000	455 000
Utredningar Saltholmen/Långedrag	300 000	300 000
Konsekvensbeskrivningar Saltholmen/Långedrag		350 000

Totalt 1 600 000

Uppdraget bedöms kunna genomföras med medel fördelade i kommunfullmäktiges budget.

5. Uppdragsorganisation

5.1 Uppdragsägare

Uppdraget är beställt av kommunstyrelsen 2016-05-12 § 8

Uppdragsägare är Magnus Sigfusson (stadsutvecklingsdirektör), uppdragsägaren avser utse en Planeringsledare som ombud i uppdraget och kan delegera befogenheter till ombudet.

Beställarens ansvar och befogenheter:

- Inneha det yttersta ansvaret för uppdragets resultat.
- Godkänna uppdragsdirektiv (detta dokument), genom Stadsdirektören
- Besluta ändring av uppdragets inriktning, genom Stadsdirektören
- Godkänna och avsluta uppdraget.

Uppdragsägarens ansvar och befogenheter:

- Inneha det yttersta ansvaret för att uppdraget genomförs enligt beställning och direktiv.

- Ansvara för att godkänna uppdragsplan.
- Ansvara för att resurser tillförs uppdraget.
- Justera uppdragets ramar och mål inom beställning.
- Utse medlemmar i styrgruppen.
- Utse uppdragsledare
- Fatta beslut avseende uppdragsledarens förslag till uppdragets fortsatta framskridande

5.2 Styrgrupp

Som styrgrupp föreslås nedanstående personer. Personerna har på olika sätt medverkat i arbetet med TPUSS

Deltagare:

- Henrik Levin, SLK (uppdragsägarens ombud och styrgruppsordförande)
- Alexander Danilovic, SBK
- Per Wingqvist, TK
- Daniel Sandström, P-bolaget
- Uppdragsledare

Ansvar:

- Stödja uppdragsledaren och uppdragsägaren
- Hålla sig kontinuerligt informerad om uppdragets status och delta på styrgruppsmöten
- Säkerställa att uppdragets resultat fortlöpande är i linje med målsättningarna
- Ge rekommendationer angående uppdragets ekonomiska ramar
- Stödja och verka för förslag från uppdragsledaren om åtgärder som behövs för att uppdraget skall bli framgångsrikt
- Initiera förändring av uppdragets ramar/mål/inriktning
- Stödja och marknadsföra uppdraget och dess resultat i den mottagande verksamheten och övrig verksamhet som kan beröras av uppdraget.

Befogenheter:

- Besluta om eventuell uppdragsgranskning inom de ekonomiska ramarna för uppdraget

5.3 Uppdragsledare

Nuvarande uppdragsledare för TPUSS (Carolin Folkeson, Norconsult) föreslås som uppdragsledare.

Ansvar:

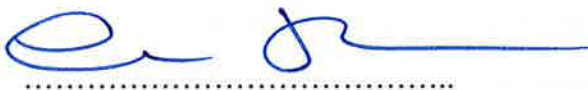
- Säkerställa att uppdraget når överenskomna mål vilket också innefattar att leverera resultat med avseende på tidpunkt och kostnad. Resultatansvar inför styrgrupp och uppdragsägare
- Styra och leda uppdraget och ansvara för uppdragets struktur, planering och kommunikation
- Planera, samordna och följa upp uppdraget och rapportera till uppdragsägare och styrgrupp
- Utföra aktiv riskhantering
- Godkänna resurser till uppdraget, t ex i form av kompetens, utrustning eller lokaler inom tilldelade kostnadsramar

Befogenheter:

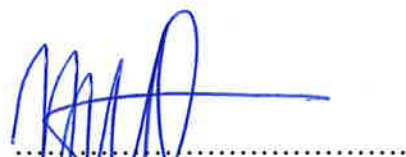
- Leda uppdraget mot överenskomna mål inom tilldelade ramar
- Anskaffa andra resurser till uppdraget inom tilldelade kostnadsramar
- Vara uppdragets kontakt internt och externt
- Förankra uppdragsresultat inom Göteborgs stad

6. Bilagor och referenser

Bilaga 1: Dimensionerande scenarier för parkeringsanläggning



Eva Hessman
Stadsdirektör



Ylva Löf
Avdelningschef Stadsutveckling



Dimensionerande scenarier för parkeringsanläggning Saltholmen/Långedrag

Bakgrund och förutsättningar

Kommunfullmäktiges beslut om förbättrad och utökad parkering på Saltholmen/Långedrag (KF 2016-05-12 § 8) föranleder att ytor för parkering på Saltholmen/Långedrag bör dimensioneras så att man tillfredsställer nuvarande och framtida efterfrågan på parkering. Parkeringsstal för södra skärgården bör alltså utgå från en förväntad nivå avseende bilinnehav per hushåll i området. Principerna för parkeringstalens utformning bör vara samma som i gällande vägledning till parkeringstal vid detaljplaner och bygglov (byggnadsnämnden 2011).

Byggnadsnämndens vägledning till parkeringstal anger inga generella parkeringstal för södra skärgården. Istället anges att lämpligt utrymme för parkering bör bedömas i varje enskilt fall då södra skärgården har specifika förutsättningar. Kommunfullmäktiges beslut i maj 2016 föranleder behov av generella parkeringstal för bostäder i södra skärgården.

Bilinnehav, antal hushåll och invånare i södra skärgården

Bilinnehavet i södra skärgården är idag ca 227 bilar/1000 invånare, vilket kan jämföras med ca 285 bilar/1000 invånare i Göteborg som helhet. Sett per hushåll är skillnaden mindre mellan bilinnehavet i södra skärgården och Göteborg som helhet; 0,56 bilar/hushåll i södra skärgården mot 0,57 bilar/hushåll i Göteborg. Det förklaras av att det i genomsnitt är fler personer/hushåll i södra skärgården än i kommunen som helhet. Spridningen i bilinnehav är stor mellan olika delar av staden. I stadsdelen Västra Göteborg är t.ex. bilinnehavet 342 bilar/1000 invånare. Bilinnehavet i södra skärgården är avsevärt lägre än i andra småhusområden i Göteborg. *(Alla siffror är exklusive leasingbilar, vilket innebär att antalet bilar/1000 invånare i praktiken är högre.)*

Totalt bor drygt 4 500 personer i södra skärgården. Därutöver finns även ett stort antal sommarboende. Då många sommarhus utgör en typ av "släkthus" som delas av flera familjer är det svårt att ange antal sommarboende. Uppskattningsvis vistas ungefär 2 000-3 000 personer i södra skärgården som sommarboende. Det finns idag drygt 200 lägenheter och ca 1 660 småhus i södra skärgården.

Bilinnehavet i södra skärgården kan förväntas stiga om parkeringssituationen på Saltholmen/Långedrag förbättras i enlighet med kommunfullmäktiges beslut. Ökningen förväntas dock dämpas något av att kostnaden för att hyra parkeringsplats i en ny parkeringsanläggning inom området sannolikt blir högre än dagens kostnad för markparkering. Bilinnehavet förväntas även generellt sett vara avsevärt lägre än andra områden med stor andel småhus, då läget på bilfria öar medför andra förutsättningar än småhusområden på fastlandet.

Nuläge på Saltholmen/Långedrag

Idag finns totalt nästan 1 600 parkeringsplatser på Saltholmen och Långedrag för boende, verksamheter och besökande. Knappt 700 platser är för besökare och drygt 860 platser kan förhyras av boende och verksamheter i södra skärgården. Boende och verksamheter kan även få parkeringstillstånd på besöksplatserna. Idag finns 230 sådana tillstånd. Sommarboende räknas som besökande och har inte rätt till förhyrd eller tillståndsparkering.

Vid Hinsholmen finns ytterligare parkeringsplatser som eventuellt kan användas för besöksparkering under sommarmånaderna.

Tre alternativa scenarier för dimensionering av parkeringsanläggning

Utredningen av parkeringssituationen på Saltholmen/Långedrag utgår ifrån tre alternativa parkeringstal för södra skärgården. Närmare analys av lämplig fördelning mellan boende, verksamheter och besökande kommer göras under projektet.

Det låga alternativet utgår ifrån att dagens situation längs Saltholmsgatan och delar av Torgny Segerstedts gatan inte ska förvärras avseende buller och trafiksäkerhet för oskyddade trafikanter. Fler parkeringsplatser antas leda till fler trafikrörelser på de berörda gatorna, vilket skulle förvärra både buller- och trafiksäkerhetsproblematiken. Dagens problematik beskrivs i Trafik- och parkeringsutredning södra skärgården – TPUSS fas 1 (Tyréns 2014).

Det låga alternativet innebär att antalet parkeringsplatser på Saltholmen/Långedrag kvarstår oförändrat mot idag, men omfördelas så att boende och verksamheter prioriteras och ges ca 1 300 platser (vilket motsvarar mellanalternativets förväntade nivå för bilinnehav per hushåll och företag i befintlig bebyggelse) och besökande ges ca 300 platser. Det låga alternativet tillfredsställer alltså inte efterfrågan på parkering för besökande. Inte heller tas någon höjd för framtida tillkommande bostäder och verksamheter.

Mellanalternativet utgår från en förväntad nivå för bilinnehav per hushåll i södra skärgården och tar viss höjd för framtida tillkommande bostäder och verksamheter. Mellanalternativet innebär att boende och verksamheter erbjuds ungefär 1 500 parkeringsplatser varav ca 1 300 platser är avsedda för befintlig bebyggelse i södra skärgården. Resterande 200 platser är avsedda för framtida tillkommande bostäder och verksamheter.

Förväntad nivå för bilinnehav per hushåll i södra skärgården har bedömts utifrån principerna i "Vägledning till parkeringstal vid detaljplaner och bygglov", byggnadsnämnden 2011. Bedömningen utgår ifrån följande jämförelser med byggnadsnämndens vägledning:

- Lägenheter i södra skärgården likställs med lägenheter i centrala Göteborg (0,54 bilplatser/lägenhet)
- Småhus i södra skärgården likställs med lägenheter i övriga Göteborg (0,65 bilplatser/småhus)
- Verksamheter av olika slag likställs med motsvarande verksamheter i områden med "ganska god tillgänglighet". (varierar mellan olika verksamheter)

- Grov uppskattning av parkeringsbehov för framtida tillkommande bostäder och verksamheter utifrån pågående detaljplanarbeten i södra skärgården.

Det höga alternativet innebär att boende erbjuds ungefär en plats per bostad. Därutöver ryms parkeringsplatser för befintliga verksamheter och framtida tillkommande bostäder och verksamheter i samma utsträckning som mellanalternativet.

I mellanalternativet och det höga alternativet erbjuds besökare ca 500 platser, vilket är ungefär 200 färre besöksplatser än idag. Dagens besöksplatser används i viss utsträckning även av boende. Då fler platser avsätts för boende kan besöksplatserna i högre utsträckning användas av just besökare. Antalet besöksplatser bedöms därför kunna minskas och ändå upplevas som oförändrade jämfört med dagens situation.

Totalt sett innebär det låga alternativet samma antal platser som idag, mellanalternativet 300 fler platser och det höga alternativet 900 fler platser än idag.

	Lågt parkeringstal	Mellan parkeringstal	Högt parkeringstal
Boende och verksamma	1 300	1 500	2 100
Besökande	300	500	500
Totalt	1 600	1 900	2 500

Parkeringstal (enligt mellanalternativet) för södra skärgården:

Bedömning av lämpligt utrymme för parkering skiljer sig åt i detaljplaneskedet och bygglovsskedet och har olika utgångspunkter för bostäder respektive andra ändamål. I detaljplaneskedet anger parkeringstalen rekommenderat antal platser som en detaljplan bör möjliggöra. I bygglovsskedet anger parkeringstalen minsta antal platser som fastighetsägaren måste anordna. Parkering för verksamheter av olika slag i södra skärgården utgår från nivån för "ganska god tillgänglighet" (enligt Vägledning till parkeringstal vid detaljplaner och bygglov, byggnadsnämnden 2011).

	Detaljplan bilplats/1000 m2	Bygglov bilplats/lägenhet
Lägenhet, boende	6	0,54
Småhus, boende (per hus)	0,7 (per hus)	0,65
Handel, sysselsatta	2,5	2
Kontor, sysselsatta	8	7
Industri, sysselsatta	5	4
Grundskola, sysselsatta	2	1,6
Daghem/förskola, sysselsatta	4	3
Servicehus/äldreboende, sysselsatta	1	0,8
Hotell/konferens, besökande	4	3
Hotell/konferens, sysselsatta	0,8	0,6

Carolin Folkesson