



# Årsredovisning 2020



## Göteborgs Stads Leasing AB



---

## Innehåll

VD har ordet .....	3
Förvaltningsberättelse.....	4
Organisation och ledning.....	5
Bolagets affärsenheter .....	6
Förväntad framtida utveckling.....	8
Risk och känslighetsanalys.....	9
Hållbarhetsrapport .....	10
Väsentliga händelser under räkenskapsåret.....	17
Väsentliga händelser efter räkenskapsårets utgång .....	17
Resultatanalys.....	18
Specifikation eget kapital .....	18
Förslag till disposition av vinst.....	18
Resultaträkning.....	19
Balansräkning .....	20
Kassaflödesanalys.....	22
Bokslutskommentarer.....	23



## ÅRSREDOVISNING 2020

Styrelsen och verkställande direktören för Göteborgs Stads Leasing AB (GSLAB) får härmed avge årsredovisning för bolagets tjugonionde verksamhetsår, 2020.

### VD har ordet

Det är nog så att de flesta årsredovisningar för 2020 präglas av Coronapandemin, det går helt enkelt inte att undvika. För GSL och mig personligen så har det inneburit en mängd utmaningar men vi hade också redan innan pandemin blev verklighet satt upp ett antal aktiviteter som skulle genomföras under året.

Aktiviteter har i de flesta fall genomförts eller åtminstone påbörjats, detta under en tid när vi tvingats till nya arbetssätt. Jag tycker det är ett bra betyg åt oss själva och våra medaktörer i staden, vi ställer om, tänker nytt, arbetar tillsammans – men vi ställer inte in.

### Samverkan och samarbete i Göteborgs Stad är nödvändig

Samverkan är nödvändig om Göteborgs Stad ska nå upp till de ambitioner som finns men också alla förväntningar som både medborgare, näringsliv, akademi med flera har på att staden ska kunna vara en drivande motor i Sverige och ett bra samhälle att leva i. Genom prestigelöst samarbete både med stadens egna verksamheter men också med omvärlden så måste två saker uppnås, att allokera resurser och att börja göra.

GSL har under året samverkat för just detta, kategoristyrning har blivit ett viktigt redskap för att uppnå större förståelse för det gemensamma. Från att ha varit en ren servicelämnare till stadens verksamheter ser vi nu en efterfrågan på att vi också aktivt tar del i utvecklingen av staden, vilket vi gärna gör – när det gynnar hela staden.

### Arbetet för en bättre miljö

Vårt klimatarbete blir allt viktigare, inte bara för att klimatet är en av de stora samhällsutmaningarna vi har, utan för att detta har blivit en integrerad del i vårt dagliga arbete. Att vi brukar stadens fordon på ett smart sätt, att vi delar på maskinresurser, att vi som ägare av stadens lösa egendom också har stora möjligheter att faktiskt finna finansiella styrmedel som gynnar recirkulering och återbruk – detta är klimatarbete IRL.

Vi har under året fått uppdraget av kommunfullmäktige att driva stadens återbrukssajt TAGE, under första delen av 2021 kommer vi att titta på en mängd olika möjligheter att utveckla denna. I förslaget till ny miljö- och klimatplan för Göteborg föreslås vi vara ansvariga för en av de sju strategierna, cirkulär ekonomi. Vissa delar arbetar vi med redan såsom t ex bilpooler och recirkulering av möbler. För att vara framgångsrika kommer vi att vara beroende av kompetens från övriga staden, nyttjar vi denna kommer vi att skapa mer och fler cirkulära flöden.

### Självledarskap

Att vi lyckats genomföra mycket under året när vi dessutom tvingats till nya arbetssätt kan vi tacka personalens engagemang för. Ett engagemang vi lyckas uppnå genom att man känner att man är en del av stadens verksamhet, ”det jag gör påverkar hur Miriam 10 eller Gösta 82, får sin vardag att fungera”.

När vi för två år sedan började arbeta med självledarskap så kändes det lite främmande men nu när många faktiskt förstår och lever detta i vardagen så ser vi effekterna både för ens egna välbefinnande och för verksamheten. Engagemang, Tillit till varandra och att arbeta tillsammans gör att både glädje och stolthet nu genomsyrar vår verksamhet.

### Vår drivkraft – ett hållbart Göteborg

Sammanfattningsvis är min, ledningens och styrelsens bedömning att bolaget framöver har stora möjligheter att leverera kommunal nytta och måluppfyllnad.

Att kunna leverera en bättre miljö till göteborgarna och stadens medarbetare genom smarta kostnadseffektiva leasinglösningar, fordon, maskiner och transporter är vad vårt hjärta klappar för.

Göteborg i februari 2021

Johan Sävhave - VD



---

## Förvaltningsberättelse

### Bakgrund

Göteborgs Stads Leasing AB är ett helägt dotterbolag till Göteborgs Stadshus AB (556537-0888), vilket i sin tur är helägt av Göteborgs Stad (212000-1355).

### Vårt uppdrag

Det kommunala ändamålet med GSLAB är att genom samordning av Göteborgs Stads behov av leasing av lös egendom och transporter skapa en affärsmässig och kostnadseffektiv samhällsnytta med miljön i fokus.

GSLAB har till uppgift att erbjuda finansiell och operationell leasing till Göteborgs Stad och dess hel- och delägda bolag samt till andra juridiska personer där Göteborgs Stad har ett rättsligt bestämmande inflytande. Från och med 2020 leasas också spårvagnar ut till Västtrafik AB.

GSLAB finansierar och ansvarar för stadens anläggningsregister gällande lös egendom och är kunskapsbank inom operationell och finansiell rådgivning. Bolaget utför samordnade klimatsmarta post- och paketleveranser inom staden samt matleveranser till skolor och äldreboenden.

GSLABs uppdrag är att medverka till att stadens verksamheter kan frigöra resurser för att utföra sina kärnuppdrag med en så liten miljöpåverkan som möjligt. I uppdraget ligger ett ansvar att hjälpa staden att ställa om till en fossilfri fordonsflotta och på sikt bli helt utsläppsfri.

### Affärsidé

Syftet med stadens ägande av GSLAB är att bolaget tillsammans med stadens övriga verksamheter ska skapa nytta för staden och dess invånare samt medverka i utvecklingen av ett socialt, ekologiskt och ekonomiskt hållbart Göteborgssamhälle. Koncernnytta och helhetssyn ska genomsyra bolagets verksamhet.

Bolagets affärsidé sammanfattas enligt nedanstående:

*”Vi levererar stadens behov av finansiella och operationella leasinglösningar av lös egendom samt transportlösningar till Göteborgs Stads förvaltningar samt hel- och delägda bolag. För att bidra till en hållbar utveckling fokuserar vi på miljö, säkerhet och effektiv användning av skattemedel för stadens och medborgarnas bästa”.*

### Målsättning

GSLAB har som målsättning att leverera en kvalitativ och kostnadseffektiv service med så liten klimatpåverkan som möjligt. Strategin benämns som hållbar tillväxt – att inte förbruka mer resurser i vårt uppdrag trots att staden växer. Genom detta kommer resurser att frigöras till stadens kärnuppdrag, vård, skola och omsorg.

### Verksamhetshändelser 2020

Pandemin har varit märkbar även hos GSLAB, först att börja anpassa våra arbetssätt genom bland annat mer hemarbete, teamsmöten och plexiglas i kundmottagningen. I april blev det än mer påtagligt när GSLAB fick en roll som logistikansvarig för skyddsmateriel till alla som arbetar med vård och omsorg i staden. Stadens Bud har under året kört ut en mängd munskydd, visir och handskar, flera ur den ordinarie personalen har hjälpt till med lagerhantering, packning och kommunikation. Extrapersonal har både anställts men hjälp har också kommit från Trafikkontoret och Askim-Frölunda-Högsbo. Det goda samarbete som vi upplevt tillsammans med flera andra förvaltningar och bolag har varit nyckeln till framgången i arbetet.



Även vår ordinarie verksamhet har påverkats av pandemin, cykeluthyrningen har dubblerats, vi har tagit undan en del fordon från försäljning för att använda dessa som möjlighet för extra persontransporter i staden. Uthyrning av korttidsfordon har varit större än normalt.

Digitalisering har varit ett tema i vår verksamhetsutveckling under 2020. Verkstaden har infört digitala arbetsorder, stadens bud har genomfört digitala turlistor, vi har digitaliserat vår internkontrollplan samt affärsplan för driftsättning i januari 2021.

Två stora upphandlingar har genomförts under året, ett nytt leasingssystem med planerad driftstart till hösten 2021 och en ny fordonsupphandling för de kommande fyra åren.

Under året tog kommunfullmäktige beslut om att GSLAB ska överta TAGE från Kretslopp och Vatten, stadens återbrukssajt. Övertagandet sker den 1/1 2021.

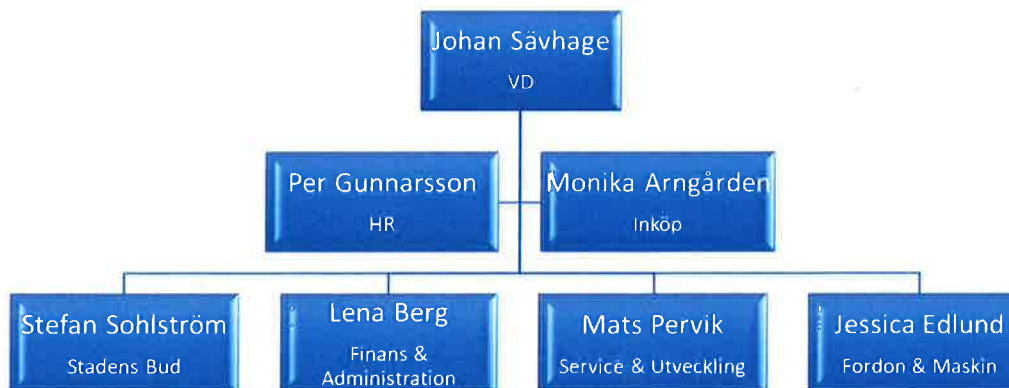
Kommunfullmäktige har också beslutat att ge GSL i uppdrag att samordna maskinparken i Göteborgs Stad vilket lett till att ett kategoristyrningsarbete inom detta område har genomförts under året.

Bolaget har tagit beslut om att inleda en förstudie för nybyggnation av lokaler tillsammans med HIGAB i Partihallarnas område.

## Organisation och ledning

GSLABs styrelse tillsätts av Göteborgs kommunfullmäktige och har en politisk sammansättning som motsvarar aktuell representation i kommunfullmäktige. Styrelsen består av sju ordinarie ledamöter samt sju suppleanter.

GSLAB leds av VD och befattningens ansvars- och arbetsfördelning är reglerad i enlighet med gällande lagstiftning för aktiebolag. Denna ansvars- och arbetsfördelning ses över årligen och fastställs av styrelsen.



## Revisorer

GSLABs revisorer är Ernst & Young AB vilka är valda fram till årsstämman 2021. Lekmannarevisorerna, som tillsatts av Göteborgs kommunfullmäktige, är valda fram till årsstämman 2021.





---

## Bolagets affärsenheter

### Finans och administration

Enheten tillhandahåller leasingfinansiering av lös egendom till förvaltningar och bolag inom Göteborgs stad och ska även tillse att stadens leaseade tillgångar är redovisade till rätt bokfört värde samt hantera de avskrivningsregler som framgår av stadens riktlinjer på ekonomiområdet. I uppdraget ingår också att utveckla kommuninterna rutiner som säkerställer krav på god intern kontroll inom finansiell leasing. En anvisning för finansiell leasing är framtagen för att vara ett stöd för såväl anställda vid GSL som övriga inom Göteborgs stad som jobbar med leasing.

Finansiell leasing är, sett till omsättning, den största verksamheten i bolaget och svarar för cirka två tredjedelar av den totala omsättningen. Enheten hanterar idag drygt 60 000 avtal, varav cirka 50 000 är aktiva. Enheten tillhandahåller även central redovisning och lönsamhetsuppföljning, lönehantering och IT-support. Vidare ansvarar enheten för bolagets hållbarhets- och säkerhetsarbete, fastighetsfrågor, diarium och arkivhantering samt är ett administrativt stöd åt övriga enheter i bolaget.

För att säkerställa värdet av anläggningstillgångarna skickas inventeringslistor ut där kunderna inventerar sina leasingtillgångar. Enheten skall vara kunskapsbank vad gäller leasingfinansiering för förvaltningarnas och bolagens behov av rådgivning och konsultation samt ansvara för omvärldsbevakning av utvecklingen inom leasingområdet och aktuell lagstiftning. Finans och Administration ansvarar också för drift och utveckling av centrala administrativa rutiner inom bolagets verksamhetsområde.

### Fordon och maskiner

Affärsenheten Fordon och maskiner ansvarar tillsammans med affärsenheten Service och utveckling för den operationella leasingprocessen, som är en av tre huvudprocesser inom GSLAB.

I den operationella leasingprocessen ansvarar Fordon och maskiner för den övergripande kundrelationen, där kundansvariga och projektledare har en dialog med kunden (verksamheten) gällande fordon, maskiner och verksamhetscyklar. De vägleder kunden utifrån deras verksamhetsbehov, stadens miljömål och bästa ekonomiska nytta. Enheten tecknar avtal och ansvarar för inköp av nämnda objekt.

När fordonet är uthyrt ansvarar Service och utveckling för den löpande dialogen med kunderna. Vid leasingperiodens slut avyttrar Fordon och maskiners försäljningsavdelning objektet genom den försäljningskanal som bedöms ge staden bästa utdelning.

Totalt hanterar enheten ca 2 200 fordonsavtal, drygt 550 verksamhetscyklar och drygt 1100 personalcyklar. Omkring 400 fordon byts ut varje år och GSLAB köper årligen in fordon för omkring 100 miljoner kronor.

Under 2020 har betydligt färre fordon bytts ut (243 fordon) detta beror till stor del på nämndreformen som medfört att stadsdelarna inte bytt ut de fordon vars avtal gått ut.

I enhetens uppdrag ingår att erbjuda stadens verksamheter interna bilpoolslösningar och körjournaltjänster. Enheten arbetar också med skadeförebyggande arbete genom information och utbildningar i syfte att hjälpa staden minska sina skadekostnader.

Enheten har sedan något år tillbaka påbörjat resan med att samordna arbetsmaskiner inom Göteborgs Stad, likt hur bolaget gör med fordon. Bolagets ambition är att vara drivande i arbetet med att ställa om den samlade maskinparken till att bli mera miljövänlig, elektrifierad och på sikt helt fossilfri. Inom enheten ligger även ansvaret för marknadsföring, där vår marknadsansvarige planerar och håller ihop hela bolagets marknadsföring.





## Service och utveckling

Under 2020 har arbetet med att förändra organisationen fortsatt i mening att fler skall kunna utföra arbeten på andra delar än där man har sin huvuduppgift. Utbyte mellan enheterna har skett vilket lett till ökad kompetens bland medarbetarna samt en större flexibilitet inom organisationen.

I juni gjordes övergången från pappersbaserat arbetssätt vad gäller arbetsorder till att arbeta helt digitalt. Ett antal förberedande möten har genomförts samt samtal med systemleverantören. Detta gjorde att det redan från början fungerade bra för alla som var inblandade i processen. Under året har arbetssätten och rutinerna förändrats och justerats och är fortsatt ett levande arbete. Det finns fortfarande utvecklingsmöjligheter i systemet där vi kommer utforska möjligheterna och bli än mer effektiva under 2021.

Under hösten 2020 är det en markant avmattning på antal arbeten i verkstaden, både på bilar som ska på service eller in på reparationer men även på nya bilar där det skall monteras ISA, alkolås mm. Det finns flera anledningar till det, men den omorganisation i staden som skedde 1 januari -21 var en starkt bidragande orsak. Vid tidigare omorganisationer har effekten varit att man väntar med att beställa nya bilar och väntar med verkstadsbesök. Nu var det en mer omfattande omorganisation som genomfördes och då blev både effekten och påverkan på Service och Utveckling större än vid tidigare förändringar.

Minskad orderingång var även något som drabbade de som arbetar med inredning av fordon. Under året kom det dock ett antal arbeten av ny karaktär som ställde kunskap och kompetens på prov. Vi löste dessa nya utmaningar på ett utmärkt vis och förhoppningsvis kommer den nya och ytterligare kunskap till nytta framöver.

Vad gäller ekonomin så finns det fortsatt saker att fundera över och förbättra. Givetvis har det minskade inflödet av bilar, både nya och gamla, bidraget till en lägre omsättning än förväntat. Dessutom bär enheten kostnader förknippade till utredning av framtida verkstadstjänster för maskiner. Under 2021 kommer än mer fokus ligga på att få en ekonomi i balans. Enheten påverkas av externa faktorer som är svåra att styra så förhoppningen är att dessa skall bli så få och små som möjligt.

Vad gäller den del som hanterar utveckling har det varit och är fortsatt deltagande i ett flertal projekt. GSL är projektägare och projektledare för "Testbädd Utemiljö" som är ett Vinnova finansierat projekt. Projektet är en fortsättning på "Hållbara Smarta Parker" och fokus är en utsläppsfri skötsel av parker och grönytor samt att gå från en frekvensbaserad skötsel till en behovsbaserad. Detta sker bland annat genom övervakning genom sensorer så att skötsel kan sättas in när det behövs. En viktig del av projektet är IT lösningar och plattformar och ett nära samarbete med Intraservice kring detta har påbörjats.

Projekt avseende utsläppsfria maskiner och entreprenader har också funnits tid att delta i och så sker även fortsättningsvis. I projektet Cleancon är ambitionen att tillsammans med Kretslopp och Vatten skapa en helt utsläppsfri återvinningsstation på Alelyckan. Där har en ny större redskapsbärare satts i drift och även i Trädgårdsföreningen finns nu en eldriven större maskin som även den ingår i projektet.

## Stadens Bud

Affärsenheten utgör stadens tjänst för interna varutransporter. Stadens Bud kör till drygt 1 500 adresser varje dag och kör också matleveranser 365 dagar om året. Dessutom distribuerar enheten stora mängder postförsändelser och paket en normalvecka.

Stadens Bud bedriver ett ständigt pågående utvecklingsarbete med fokus på miljöförbättrande och digitaliserande åtgärder. Enheten har sedan starten följt strikta krav på att miljöanpassa verksamheten och är sedan 2019 miljödiplomerade. Stadens Bud är också med som testpilot och utvärderar nya eldrivna fordon och enhetens mål är att på sikt kunna elektrifiera alla Stadens Buds varutransportbilar. Det planeras för bättre och helt utsläppsfria





sätt att hantera verksamheten i centrala delar av staden såsom en kombination av omlastningsplatser och små eldrivna fordon som trafikerar dessa känsliga delar av staden.

Enhetens miljödiplomerade fordon i verksamheten har också alkohol och ISA (system för hastighetsanpassning i samtliga bilar). Alla chaufförer är utbildade i Sparsamt körsätt och Säkerhetsmedvetens förare. Enheten tillämpar även spontana drogtestar.

I syfte att effektivisera och digitalisera de administrativa rutinerna övergick enheten i november 2019 till att flytta all analog information såsom turlistor till mobiltelefon och surfplattor. Mobiltelefonen blir chaufförens universalverktyg för att ta del av all arbetsrelaterad information och även scanna av koder för att säkerställa att leverans sker på rätt plats vid rätt tid. Ett helt nytt, digitalt ronderingssystem har börjat införas under året.

## Förväntad framtida utveckling

Klimat och mobilitet är något som nu präglar samhällsdebatten. Göteborg Stad ska ha en egen fossilfri fordonspark 2023 och maskinparken ska bli fossilfri 2025–2030 i olika etapper. Göteborgs Stad har också antagit Transportutmaningen 2030 via Fossilfritt Sverige som innebär att man senast år 2030 har målet att endast utföra och köpa fossilfria inrikestransporter. GSLABs uppdrag har utökats till att inte bara förse stadens verksamheter med viktiga verktyg såsom fordon, transporter, leasinglösningar och transporter utan också till att faktiskt driva utvecklingen av detta. Göteborgs Stad ska vara en föregångare i omställningen till ett mer hållbart samhälle och där kommer GSLABs arbete att vara en viktig del av genomförandet.

## En ny klimat- och miljöplan

Miljöförvaltningen har tagit fram ett förslag till Göteborgs Stads miljö- och klimatprogram 2021–2030 där beslut tas under våren 2021. Denna innehåller sju strategier för att driva klimatarbetet i Göteborg. Cirkulär ekonomi är en av dessa strategier som GSLAB föreslår driva. Detta ligger i linje med vårt arbete med bilpooler och att vi samordnar maskinparken, att återbruka möbler är också något vi nu arbetar med. Dock kommer detta att ställa öga krav på GSLAB som organisation, dels i form av ett uppdrag som är oerhört viktigt för hela staden, dels att vi själva faktiskt agerar föregångare i allt vi gör i vår egen verksamhet.

## En växande stad ställer krav på ökad effektivitet

Att Göteborg växer ger naturligtvis möjligheter men medför också stora utmaningar för GSLAB. Genom att vara förutseende och att hela tiden utveckla arbetssätt och organisation kan bolaget i samverkan med övriga intressenter bidra till det hållbara göteborgssamhället. Utvecklingen inom mobilitetsområdet kommer att innebära en stor omställning för både bolaget och alla medarbetare i staden. Staden kommer att behöva ställa om resor både till och från arbetsplatsen men också tjänsteresorna. Färre fordon, mindre fordon, andra typer av fordon, fler cyklar och delningstjänster kräver nya arbetssätt. Detta är ett måste för att både bidra till ett bättre klimat men också för att minska kostnaderna i syfte att frigöra resurser till stadens kärnuppdrag. Därför har GSLAB nu satt ner foten och satt det strategiska målet – Hållbar Tillväxt – bolaget ska inte förbruka mer resurser trots en växande stad.

## Fokus på leverans, kvalitet och kundnytta.

Göteborgs Stads Leasing har investerat i system för att kunna följa upp våra mål och aktiviteter. Detta för att göra det mer transparent och också för att kunna mäta framgång i det vi gör. Vi ska under kommande år undersöka om ett kvalitetsledningssystem kan bidra till att leverera både kvalitet och kundnytta. GSLAB investerar en hel del för framtiden och för att kunna göra det behöver vi också kunna visa på de nyttor som faktiskt bolaget tillför staden.







## Förändring och anpassning krävs – hela tiden

Omvärlden förändras i en rasande snabb takt, många säger att det vi upplever nu, förändrade arbetssätt genom Corona, är av samma dignitet som när epost kom. Detta och mycket annat som sker, utvecklingen av elfordon, digitala lösningar, artificiell intelligens (AI) mm gör att också GSLAB behöver ta till sig och anpassa sin verksamhet efter detta. Bolaget behöver också ibland vara med och leda utvecklingen i staden inom vissa områden, givetvis i samverkan med andra.

## Risk och känslighetsanalys

Bolagets verksamhet är enhetlig och inriktad mot samordning av Göteborgs Stads fordon för optimalt utnyttjande och med minsta miljöpåverkan, finansieringslösningar för lös egendom samt kvalitets- och miljösäkrad transportverksamhet. Då bolagets kunder återfinns inom den offentliga sektorn är risken för tvister och kundförluster liten.

## Pensioner

Bolaget har en historisk pensionsskuld som vid årsskiftet uppgick till 90 Mkr. Denna skuld betraktas som en del i finansieringen av bolagets verksamhet och räntedelen av skulduppräknningen belastar det löpande resultatet. Då storleken på skuldens uppräknning beror på beslut hos statliga myndigheter kan den ge kraftig resultatpåverkan enskilda år.

## Samhällsekonomi och politiska beslut

GSLABs omsättning kommer nästan uteslutande från den offentliga sektorn som är beroende av politiska ställningstaganden samt kommunalt hänsynstagande. Bolaget strävar efter en bred kundbas inom befintligt kundsegment och höjd produktivitet för att säkerställa kommunal nytta.

## Miljörisker

Bolaget bedriver ingen verksamhet som är tillståndspliktig. Bolagets Svanenmärkta fordonstvätt och fordonsverkstad är anmälningspliktiga verksamheter då dessa medför risker för utsläpp av miljöfarliga ämnen. Tillsynen görs av Göteborgs Stads Miljöförvaltning för att kontrollera att lagstiftningen i miljöbalken följs.

## Tvister och försäkringar

Bolagets verksamhet är försäkrad i Försäkrings AB Göta Lejon. GSLAB är inte inblandat i några pågående tvister.

Bolagets bedömning är att några nya tvister av större omfattning inte är troliga, och i den mån någon uppstår och föranleder någon kostnad, rymts dessa inom bolagets försäkringsprogram.



---

## Hållbarhetsrapport

Med denna hållbarhetsredovisning vill GSLAB presentera bolagets hållbarhetsfokus och ansvarstagande gentemot intressenter, både inom och utanför Göteborgs Stads egen organisation.

**I redovisningen belyses bolagets verksamhet och dess påverkan på omvärlden ur flera olika perspektiv, främst handlar det om ekonomiskt, miljömässigt och socialt perspektiv.**

Här tydliggörs samtidigt bolagets affärsmässiga samhällsnytta och samhällsansvar. Redovisningen syftar till att ge en balanserad och rimlig bild av bolagets arbete och fokus kring hållbarhet.

### Styrning, åtaganden och intressentrelationer

Kommunfullmäktiges budget är ett av de övergripande styrdokumenterna för GSLAB och anger de prioriterade mål som ska brytas ned och omsättas i praktisk handling av bolaget.

Bolaget arbetar kontinuerligt för att ligga i framkant beträffande miljöfokus i verksamheten och har ofta mer långtgående egna miljökrav än vad lagen föreskriver när det gäller fordons- och transportdelen av bolagets verksamhet. Som ett internbolag inom Göteborgs Stad och Stadshuskoncernen har GSLAB ett långsiktigt hållbart förhållningssätt i alla delar av verksamheten. Syftet med GSLAB är att skapa nytta för staden och därmed indirekt för dess invånare och medverka i utvecklingen av ett hållbart Göteborg.

Koncernnytta och helhetssyn genomsyrar bolagets verksamhet. Bolagets styrelse fastställer varje år mål och inriktning utifrån kommunfullmäktiges budget och ägardialog med Stadshus AB. Baserat på målen utarbetar sedan bolagsledningen en affärsplan med konkreta och kvantifierbara mål samt med beskrivning över hur målen ska nås.

Beträffande hållbarhetsstyrning så har GSLAB också uppdraget att medverka i och stödja de beslut som kommunfullmäktige fattar avseende bolaget samt att aktivt bistå Stadshus AB och stadsledningskontoret i detta arbete.

### System för styrning, uppföljning och kontroll

Bolagets interna kontrollsystem bygger på framtagande av riskanalys, kontrollaktiviteter och uppföljning av kontrollaktiviteterna. Detta sker på följande sätt.

1. Bolagsledningen gör en riskanalys för att identifiera de flöden som kan innebära en risk, såväl med tanke på oegentligt beteende som på affärsrisker. Denna riskanalys görs inför varje verksamhetsår då samtliga bolagets processer genomlyses.
2. Utifrån riskanalysen identifieras de processer som är väsentliga och för dessa fastställs ett antal kontrollaktiviteter. Dessa aktiviteter samlas i en intern kontrollplan som är ett av bolagets styrande dokument. I kontrollplanen beskrivs vilka kontrollaktiviteter som ska utföras, hur dessa ska följas upp, när de ska utföras och med vilken frekvens samt vem som är ansvarig för processen. Denna kontrollplan upprättas av bolagsledningen inför varje verksamhetsår.
3. Uppföljningarna utförs av bolagets internrevisorer som utöver kontrollplanen även genomför interna revisioner inom olika verksamhetsområden med avseende på kvalitet, miljö och arbetsmiljö. Genom att hantera kontrollplanen i befintliga kvalitetsrutiner är bolagets uppfattning att detta leder till en bättre måluppfyllelse än om den hanteras som en egen process.

Bolagets styrelse tar beslut om kontrollplanen för nästkommande år på verksamhetsårets sista styrelsemöte. Åtterrapporing av kontrollplanen görs till styrelsen 2 gånger per år.





## Ekonomisk påverkan

GSLABs investeringar kännetecknas av långsiktig affärsmässighet i syfte att bidra till att miljö och säkerhet inom staden utvecklas positivt. GSLAB arbetar kontinuerligt för att säkerställa att medborgarnas skattemedel används så effektivt och långsiktigt hållbart som möjligt inom bolagets affärsområde.

Bolaget ansvarar för att anläggningsregistret gällande lös egendom är aktuellt och har rätt värde, därigenom förbättras stadens möjligheter till styrning och hantering av gemensamma tillgångar. Vidare har bolaget uppdraget att styra utrantering av gammal och/eller trasig lös egendom och säkerställa avyttring av tillgångar på ett säkert och korrekt sätt för att maximera stadens ekonomiska utfall.

GSLAB är Göteborgs Stads expertorgan ifråga om leasingfinansiering och svarar för nämndernas och bolagens behov av rådgivning och konsultation inom området. Genom aktiv omvärldsbevakning håller bolaget sig á jour med utvecklingen inom branschen samt aktuell lagstiftning. Bolaget strävar efter att bidra till utvecklingen av leasingområdet.

Bolagets kapitalbehov beträffande finansiell leasing tillgodoses genom upplåning direkt via Göteborgs Stad (koncernbanken) till marknadsmässiga villkor i enlighet med stadens finanspolicy. Bolagets intäkter är i huvudsak leasinghyror och bolaget eftersträvar en prissättning som över tid täcker självkostnaderna. Genom principen om självkostnadspris för bolagets kunder kan GSLAB som internbolag i Göteborgs Stad stödja stadens lagstadgade verksamheter.

## Bolagets miljöarbete

GSLAB arbetar kontinuerligt, på daglig basis, för att kommunfullmäktiges beslut efterlevs kring miljö- och säkerhetskrav när det gäller stadens fordons- och transportfrågor, både i nutid och inför framtiden. Bolaget arbetar för att bidra till en ren och trafiksäker stad och levererar miljöriktiga fordon och transportlösningar.

Bolaget efterlever väl sitt uppdrag och sina skyldigheter gentemot Göteborgs Stads miljöpolicy, miljöprogrammet och det klimatstrategiska program som kommunfullmäktige antagit. Bolaget är även miljödiplomerat enligt miljöledningssystem Svensk Miljöbas sedan juni 2019. Diplomeringsen förnyades vid revision i juni 2020.

Stort fokus ligger på de miljömål, enligt Göteborgs stads handlingsplan för miljön 2018–2020, där GSLAB är ansvarig eller samarbetspartner i målen.

## Mål där GSLAB är ansvariga

### *Mål 174 Införa fossilfri kommunal maskinpark*

Bolaget har under året drivit ett kategoristyrningsarbete av arbetsmaskiner tillsammans med de stora maskinköparna i staden. Ambitionen är att skapa en enhetlig och effektiv hantering av den samlade maskinparken. En kategoriplan är under framtagande och kommer att beslutas under inledningen av 2021. I kategoriplanen har strategier och aktiviteter tagits fram för att skapa möjligheter att nå målen inom inköpskategorin, där bland annat fossilfri maskinpark ingår. Parallellt med detta pågår ett fortsatt deltagande inom diverse projekt för att påskynda omställningen till en elektrifierad maskinpark, samt att utveckla den digitala styrningen för användningen av denna på ett smart och miljövänligt sätt.

### *Mål 180 Samordna fordonspooler inom Göteborgs Stad*

I Kategoriarbetet för lätta fordon som tog fram under 2019 och implementering från 2020 finns aktiviteter för att samordna fordonspooler i staden. Bland annat driver GSLAB ett nätverk för mobilitetsansvariga (som ansvarar för förvaltningen/bolagets fordon). En viktig fråga som diskuteras i nätverket är möjligheterna till att samordna/dela förvaltningarna/bolagets bilpooler över gränserna. Idag finns det 25 (25) bilpooler med 84 (84) uthämtningsplatser och 242(254) bilar i stadens regi. Arbetet pågår löpandes ihop med förvaltningarna/bolagen att se över fordonsflottan för att optimera antalet fordon i staden.



**Mål 181 Öka andelen miljöfordon i Göteborg stad**

Beslutat om fossilfri fordonsflotta 2023 som tog av kommunfullmäktige mars 2019 har medfört att den stor del av de fordon som tidigare betraktats som miljöfordon (framförallt el och laddhybrider) inte längre inte längre ingår i den fossilfria definitionen. Detta innebär att bolaget har gått från 83% miljöfordon till i dagsläget 59% fossilfria fordon. Utbyte av fordon pågår löpande varefter avtal löper ut och GSLAB erbjuder endast fordon som definieras som fossilfria (i dagsläget el-, gas och HVO100)

Under 2020 har bolaget genomfört en stor fordonsupphandling som gäller för de kommande fyra åren (2021–2024). En avtalsupphandling kommer genomföras varje år där ramavtalsleverantörerna kommer ha möjlighet att erbjuda det senaste ur sitt modellutbud. Fordonsupphandlingen tidigare lades ett år för att kunna erbjuda Staden ett bredare utbud av fossilfria fordon och få ett mer flexibelt ramavtal. De nya ramavtalen börjar gälla 2021-01-03.

**Mål där GSL är samarbetspartner****Mål 18 Skapa ett samverkans forum för ökad användning av biogas i transportsektorn**

Bolaget är samarbetspartner i delmålet och bolagets enhet Stadens Bud är deltagare. Ökad användning av biogas i transportsektorn är en viktig del för att minska trafikens klimatpåverkan. Stadens bud kör enbart på biogas och el i dagsläget.

**Mål 29 Utökad samverkan kring cykelfrågor**

GSLAB arbetar aktivt med dessa frågor då bolaget hyr ut verksamhetscyklar till stadens olika verksamheter samt ansvarar för erbjudandet om hyrcykel ("personalcykel") till stadens anställda. Bolaget erbjuder även utbildningen Säker cyklist. Syftet med utbildningen är att göra Göteborgs Stads medarbetare till säkrare cyklister och att öka cyklandet i staden. Intresset för att cykla, båda i tjänsten och för jobbpendling har ökat starkt 2020. Pandemin har medfört att många vill cykla till jobbet istället för att åka kollektivt. I dagsläget har vi 556 verksamhetscyklar (+39%) och 1 153 hyrcyklar (+28%) uthyrda vilket är en stor ökning mot tidigare år.

**Minskning av klimatpåverkan**

Bolaget har en hållbarhetsansvarig som har det övergripande ansvaret att hålla ihop miljöarbetet. Vidare finns en miljögrupp där en person från varje affärsenhet är representerad och där hållbarhetsansvarig är sammankallande. Uppdraget för gruppen är att vara miljöambassadörer på GSLAB samt även genomföra miljöförbättringar och jobba med de olika miljömålen ihop med bolagsledningen.

Kemikaliansvarig har uppdraget att jobba med de miljömål som avser hanteringen av kemikalier som finns med i miljöplanen. Arbetet med giftfria kemikalier i verksamheten (i den mån det är möjligt) och registrering av samtliga kemikalier i stadens gemensamma system Chemsoft pågår löpande. Arbetet med riskbedömningar har gjorts under året av alla kemikalier och även påskyndande av utfasningen av så kallade utfasningsämnen.

Det finns rutiner som omfattar hantering av avvikelser och förbättringsförslag inom miljöledningssystem. Syftet med dessa är att säkerhetsställa att medarbetare hanterar avvikelser och förbättringsförslag inom GSLABs miljöledningssystem på ett korrekt och effektivt sätt. Avvikelse ska identifieras, korrigeras, förbättras och förebyggas för att fortlöpande förbättra miljöledningssystemet och miljöprestanda.

Samtliga medarbetare har gått en grundläggande miljöutbildning. Några av medarbetarna har även medverkat i riktade utbildningar inom miljöområdet.

För att bidra med att minska avfallet har bolaget en avfallsplan för perioden 2020–2022 som innehåller flera åtgärder och som uppdateras varje år. Där finns rutiner för avfallshantering som gäller samtliga medarbetare och som bland annat innebär sortering inom flera avfallsfraktioner. GSLAB är också kranmärkt vilket är en nationell hållbarhetsmärkning för verksamheter som väljer kranvatten framför flaskvatten.





Den 1 januari 2021 tar GSLAB över all hantering kring TAGE, stadens återbrukssajt. Med TAGE minskar vi Stadens miljöpåverkan och bidrar till att nå Göteborgs Stads miljömål och FN:s Agenda 2030-mål. En stor organisation som Göteborgs Stad, med över 55 000 anställda, ger ett betydande avtryck på miljön. Göteborgs Stads verksamheter orsakar över en halv miljon ton avfall per år. Genom TAGE får fungerande saker som staden köpt ett längre liv istället för att slängas i för tid. Sedan starten 2013 till 2019 har ca 17 000 möbler och inventarier fått förlängt liv genom TAGE, och klimatutsläppen har minskat med ca 585 ton.

Enheten Stadens Bud har digitaliserat samtliga turlistor och tagit ett stort utvecklingskliv med lämnandet av papperslistorna och att chaufförerna läser turlistan i sin smartphone. Detta innebär också ett nytt positioneringsverktyg och enheten kan effektivare distribuera ut nya uppdrag. De ”Intelligenta Brevlådorna” som säger till om det finns post i brevlådan är också en viktig del i detta stora digitaliseringsprojekt med inriktning på effektivitet och miljö.

### Övrig miljö- och samhällsnytta

GSLAB bidrar genom sin fordonspark med miljöbilar, spårvagnar, cyklar, miljövänliga transporter, eldrivna maskiner samt ett ständigt pågående utvecklingsarbete med fokus på miljöförbättrande åtgärder.

Bolaget erbjuder utbildningar såsom sparsamt körsätt, säker cyklist och säkerhetsmedveten förare som är riktade mot fordonsförare och cyklister inom stadens verksamheter i syfte att minska koldioxidutsläpp och minska fordonsrelaterade skador. Under året har bolaget utvecklat utbildningen *säkerhetsmedveten förare* till att inkludera kunskap kring elfordon, fossilfritt 2023 beslutet, hållbart resande och attityder och beteenden.

Under 2020 medverkade 231 personer i någon av ovanstående utbildningar. Det lägre antalet utbildade är en effekt av pandemin där utbildningstillfällena av naturliga skäl gick ned. Under hösten ställde vi om till digitala utbildningstillfällen.

Bolaget tillhandahåller en fordonstvätt med miljömärkningen Svanen där GSLAB tvättar egna verksamhetsfordon och där även förvaltningar/bolag inom Göteborgs Stad har möjligheten att tvätta sina verksamhetsfordon.

GSLAB har medverkat i en rad samverkansprojekt ihop med näringsliv, akademi och stadens förvaltningar och bolag i syfte att arbeta innovativt med utvecklingsfrågor inom det egna arbetsområdet. Det handlar i hög utsträckning om säkerhets- och miljöprojekt i syfte att bidra till en säkrare trafiksituation i staden och en bättre närmiljö. Exempel på samverkansprojekt som bolaget medverkar i är kategoristyrning lätta fordon, ElStad – samordning av projekt för elektrifiering av staden, Smart resenär – app för transporter, Vätgas/Cleancon ihop med Rise och Testbädd Hållbara smarta parker.

Nedanstående tabell visar utvecklingen av några av de miljöindikatorer som bolaget använder. Det kan noteras att alla har ett utfall som är bättre under detta verksamhetsår än föregående med undantag av antalet utbildningar i trafiksäkerhet som beror på den pågående pandemin.

Miljöindikatorer	Definition av måluppfyllnad	Utfall 2020	Utfall 2019
Antal elbilar	800 bilar år 2023	293	251
Antal personalcyklar	>1000 stycken	1153	881
Antal verksamhetscyklar		556	411
Andel miljöbilar*	100 % år 2023	59%	55 %
Antal utbildningar i trafiksäkerhet	750 personer per år	231**	809

\*Enligt den nya definitionen Fossilfritt 2023.

\*\* pga. den pågående pandemin har endast ett fåtal personer utbildats under året





## Social påverkan

En affärsenhet på bolaget är utsedd till integrationsarbetsplats. Det innebär bland annat att personer erbjuds praktikplats för att underlätta för dem att komma in på arbetsmarknaden. Det kan gälla de som är nya i Sverige eller personer som är på väg tillbaka till arbetslivet efter en längre tids sjukskrivning.

GSLAB har också uppdraget att vara en del av stadens beredningsplan för att hjälpa till vid särskilda händelser. Bolagets enhet för varutransporter bidrar genom att köra transporter utanför den egna verksamhetens agenda för att upprätthålla samhällsviktiga funktioner i krislägen.

Verksamheten utgör också en garant för att leveranser av mattransporter till förskolor och äldreboenden når barn och äldre där behoven finns, oavsett långa transportsträckor eller andra eventuella problem. Bolaget tar samhällsansvar och kör även de turer som kan vara svåra att få andra aktörer i branschen att köra om turena inte anses tillräckligt ekonomiskt lönsamma. Via bolagets korttidsuthyrning finns också möjlighet att hyra minibussar som är anpassade för människor med funktionsnedsättning.

## Förhållningssätt

Bolagets hållbarhetsarbete baseras på värderingar som syftar till att skapa incitament för att få såväl engagerade och harmoniska medarbetare som nöjda kunder. Stadens förhållningssätt är ett gemensamt synsätt på arbete tillsammans för göteborgarna. Agerandet vid mötet med göteborgarna och varandra bygger (eller raserar) förtroende, på ett ögonblick. Agerandet påverkar här och nu.

GSLABs fyra förhållningssätt hjälper bolaget att göra rätt – att ge olika människor lika villkor.

- Vi vet vårt uppdrag och vem vi är till för
- Vi bryr oss
- Vi arbetar tillsammans
- Vi tänker nytt

Ur förhållningssätten har bolagets kärnvärden arbetats fram. För att hela organisationen och alla medarbetare ska känna en delaktighet i målen och tillsammans sträva mot visionen jobbar GSLAB som ETT bolag.

**Engagemang** fås genom att ta tillvara medarbetarnas delaktighet och kompetens, sätta upp individuella mål och tillsammans följa upp dessa.

**Tillsammans** blir bolaget starkare och kan använda varandras förmågor i olika delar av verksamheten. Arbetet sker med ett mångfaldsperspektiv vilket både berikar och gör vägen mot målet enklare. Enklare för att mångfaldsperspektivet speglar samhället bättre och ger högre förståelse för de utmaningar som finns.

**Tillit** ges och fås genom beröm, positiv feedback, vara ärliga, omtänksamhet, erfarenhets- och kunskapsutbyte och våga fråga om hjälp.

## Medarbetare

Bolaget har ingen egen personalpolicy utan följer Göteborgs Stads medarbetar- och ledarpolicy. Att bolagets arbete inom området varit framgångsrikt kan utläsas i resultaten i de medarbetarundersökningar som bolaget deltagit i.

De verksamheter som bolaget bedriver har historiskt återkommande ifrågasatts utifrån ett politiskt perspektiv kring vad som kan anses vara ett kommunalt ändamål. Detta kan betraktas som en risk ur ett personalperspektiv i bolaget. Genom en öppen kommunikation och tydligt ledarskap har dock denna risk kunnat hanteras genom åren, vilket också kan utläsas i bolagets höga värden i HME (Hållbart Medarbetar Engagemang) och medarbetarnas låga sjukfrånvaro.





Hållbart medarbetarengagemang (HME)	Utfall 2020	Utfall 2019
HME - Motivation	71	71
HME – Ledarskap	70	68
HME – Styrning	81	80
HME - Huvudindex	74	73

Sjukfrånvaron ligger sedan många år på en låg nivå beträffande korttidssjukskrivning. Bolaget genomför kontinuerligt förebyggande friskvårdssatsningar och hälsoundersökningar och mer än hälften av medarbetarna använder sig av bolagets friskvårdsbidrag. Bolaget har också tagit fram en hälsostrategisk plan för de anställda. Det handlar om att ytterligare förbättra medarbetarnas hälsoprofil och bibehålla den låga sjukfrånvaron.

För att hela tiden arbeta för en ytterligare förbättrad närmiljö har GSL också genomfört åtgärder i syfte att skapa en cykelvänlig arbetsplats för medarbetarna med möjlighet för laddning av elcyklar.

Sjukfrånvaro	Definition av måluppfyllnad	Utfall 2020	Utfall 2019
Total frånvaro	Mellan 2 och 4 %	8,7 %	5,3 %
Frånvaro kvinnor		4,6 %	6,4 %
Frånvaro män		10,9 %	4,9 %
Frånvaro <59 dagar		4,2 %	3,0 %
Frånvaro >60 dagar		4,6 %	2,3 %

Antal arbetsskador	Definition av måluppfyllnad	Utfall 2020	Utfall 2019
Olycksfall	Inga arbetsskador	7	3
Tillbud		3	5
Färdolycksfall		0	1

### Mänskliga rättigheter och jämlikhet

Göteborgs Stad strävar efter att alla i Göteborg ska få sina mänskliga rättigheter tillgodosedda. GSLAB bidrar genom att årligen ta fram en likabehandlingsplan för bolaget utifrån samtliga diskrimineringsgrunder. Diskrimineringsgrunderna är kön, könsöverskridande identitet, etnicitet, religion eller annan trosuppfattning, funktionsnedsättning, sexuell läggning och ålder.

Göteborg ska också vara en jämlik stad där skillnader i livsvillkor och hälsa ska minska. GSLAB är också med i arbetet att lyfta fram frågor kring mänskliga rättigheter och jämlikhet, bland annat genom rollen som integrationsarbetsplats.

Göteborgs Stads verksamheter ska konsekvent analysera könsdiskriminering, ta fram strategier och konkreta åtgärder mot sådan diskriminering. GSLAB bidrar genom löpande jämställdhetsarbete och den årliga uppföljningen av bolagets likabehandlingsplan.

Göteborgs Stad ska stärka innovationsklimatet tillsammans med näringsliv, akademi och andra aktörer i syfte att utveckla hållbara och samhällsförbättrande innovationer. Göteborg ska ha ett starkt företagsklimat med ökande sysselsättning och låg arbetslöshet.





GSLAB bidrar genom aktiv samverkan med näringsliv och myndigheter inom olika projekt inriktade mot hållbara transporter. Särskilda insatser riktas mot unga, utrikesfödda och personer med funktionsnedsättning som är överrepresenterade bland långvarigt arbetslösa.

Göteborgs Stad ska öka andelen hållbara upphandlingar. Arbetet ska inriktas på att skapa förutsättningar för jobb och minska skillnader i livsvillkor som bidrar till en bättre miljö. GSLAB bidrar genom att samtliga upphandlingar görs tillsammans med Inköps och upphandlingsförvaltningen, vilket säkerställer att stadens regler följs.

Könsfördelning	Kvinnor 2020	Män 2020	Kvinnor 2019	Män 2019
Företagsledning	2	3	2	3
Övriga chefer	1	0	2	4
Övriga anställda	23	44	21	43
Företagsledning %	40 %	60 %	40 %	60 %
Övriga chefer %	100 %	0 %	33 %	67 %
Övriga anställda %	34 %	66 %	33 %	67 %

Tidigare har bolaget genomfört lönekartläggningar för att se om det finns strukturella löneskillnader utifrån könstillhörighet. Dessa undersökningar har inte kunnat påvisa några sådana.

### Korruption och otillåten påverkan

GSLAB följer Göteborgs Stads riktlinje och policy mot mutor. Bolaget satsar i hög grad på ökad kunskap och tydliggörande av bolagets strukturer och processer i syfte att ytterligare förstärka medarbetarnas möjlighet till delaktighet i verksamheten. Det är viktigt att alla vet vilka regler som gäller i olika sammanhang och vem man kan fråga om man känner sig osäker. Det ska vara lätt att göra rätt inom bolaget.

Omdömet hos bolagets ledning är oerhört viktig i detta arbete och därför har ledningen genomgått särskild utbildning inom området. Det råder nolltolerans i att till exempel ta emot gåvor eller bli bjuden på middag. En diskussion förs på varje utvecklingssamtal om relationen till leverantörer och närståendetransaktioner. Under kommande år kommer bolaget att använda det metodstöd som staden tagit fram för att förebygga otillåten påverkan. Information och genomgång av detta genomförs på respektive enhets arbetsplatsträffar.

### Organisationens affärsprofil och roll i samhället

Inköp av leasingprodukter görs med ramavtal där krav finns specificerade på leverantörerna vad gäller miljöpåverkan, arbetsmiljö, social hållbarhet etcetera. En stor del av verksamheten är inriktad mot fordonsfinansiering vilken följer Göteborgs Stads riktlinjer för miljökrav och trafiksäkerhet.

Genom detta säkerställer bolaget att alla leasingfinansierade tillgångar uppfyller stadens krav och har minsta möjliga miljöpåverkan. Även efter leasingperiodens slut kan bolaget hjälpa till med avyttring och försäljning av tillgångar på ett korrekt och kostnadseffektivt sätt.

Bolaget tillhandahåller även miljövänliga varutransporter och trafikutbildningar. Med denna samordning uppnås en affärsmässig och kostnadseffektiv samhällsnytta med miljön i fokus. Bolaget arbetar även med att åstadkomma kommuninterna rutiner som säkerställer krav på god intern kontroll inom leasingområdet.

Syftet med GSLAB är att bolaget ska vara till nytta för staden och dess invånare samt medverka till utvecklingen av ett socialt, ekologiskt och ekonomiskt hållbart Göteborgssamhälle. Koncernnytta och helhetssyn genomsyrar bolagets verksamhet. Bolaget ligger i framkant avseende miljöarbete och miljöutveckling. Dessutom eftersträvar bolaget att främja integration och mångfald samt att motverka diskriminering.



### **Produktansvar**

Bolagets investeringar och utveckling av verksamheten kännetecknas av långsiktiga affärsmässigt motiverade ställningstaganden på såväl kommersiella grunder som med beaktande av den samhällsnytta som bolaget ska generera till staden.

GSLABs verksamhet syftar inte till att skapa en ekonomisk vinst för ägaren, men ett ekonomiskt utrymme ska skapas för att möjliggöra ett långsiktigt och utvecklande agerande.

GSLAB arbetar aktivt med att ta ansvar för tjänster som bolaget tillhandahåller och levererar, samtidigt som fokus också läggs på att säkerställa att kommunfullmäktiges riktlinjer och policys efterlevs av stadens verksamheter inom bolagets affärsområde.

### **Väsentliga händelser under räkenskapsåret**

Under 2020 har världen drabbats av en pandemi i form av Covid-19 som påverkat många verksamheter negativt. Bolaget har i samband med detta ställt om för att hjälpa stadens verksamheter med logistiken kring skyddsmaterial och behov av extra fordon. Bolagets verksamhet har dock påverkats mycket marginellt av pandemin och inga andra händelser som i sammanhanget kan anses vara väsentliga har inträffat under perioden 1 januari till 31 december 2020.

### **Väsentliga händelser efter räkenskapsårets utgång**

Inga händelser som i sammanhanget kan anses vara väsentliga har inträffat under perioden 1 januari till 9 februari 2021.



## Resultatanalys

<u>Flerårsöversikt (tkr)</u>	<u>2020</u>	<u>2019</u>	<u>2018</u>	<u>2017</u>	<u>2016</u>
Rörelsens intäkter	796 226	742 136	749 013	734 762	607 006
Rörelseresultat	32 406	28 228	23 413	34 428	18 841
Balansomslutning	2 652 443	3 007 674	2 924 165	3 017 751	3 110 272
Planenligt restvärde leasingobjekt	2 579 828	2 524 240	2 420 800	2 414 068	2 428 786
Rörelsemarginal (rörelseresultat/rörelsens intäkter)	4,1 %	3,8 %	3,1 %	4,7 %	3,1 %

## Specifikation eget kapital

	<u>Bundet eget kapital</u>		<u>Fritt eget kapital</u>	
	<u>Aktiekapital</u>	<u>Reservfond</u>	<u>Överkursfond</u>	<u>Balanserad vinst</u>
Balans vid årets ingång	3 000	400	99 000	-65 461
Årets resultat				3 694
Balans vid årets utgång	3 000	400	99 000	-61 767

Aktiekapitalet består av 30 aktier á kvotvärde 100.

## Förslag till disposition av vinst

Till årsstämmans förfogande står följande vinstmedel (tkr):

Balanserade vinstmedel	33 539
Årets resultat	<u>3 694</u>
	37 233
Styrelsen föreslår att disponibla vinstmedel överförs i ny räkning	<u>37 233</u>
	37 233

Koncernbidrag uppgående till 38 000 tkr har lämnats till Göteborgs Stadshus AB (556537-0888).

Beträffande bolagets resultat för räkenskapsåret samt ställningen i övrigt hänvisas till nedanstående resultat - och balansräkning samt kassaflödesanalys jämte till dessa hörande noter.





## Resultaträkning

	Not	2020	2019
<b>Resultaträkning (tkr)</b>	1-2		
<u>Rörelsens intäkter</u>			
Nettoomsättning	4	781 782	721 597
Ränteintäkter		534	635
Räntekostnader	5	-7 865	-10 862
Övriga intäkter	6	21 775	30 766
<i>Summa rörelsens intäkter</i>		796 226	742 136
<u>Rörelsens kostnader</u>			
Avskrivning och nedskrivning finansiella leasingobjekt	7,10	-539 328	-487 722
Avskrivning och nedskrivning operationella leasingobjekt	8	-89 665	-100 895
Avskrivning inventarier	9	-68	-121
Övriga externa kostnader	11	-76 632	-72 786
Personalkostnader	12	-58 127	-52 384
<i>Summa rörelsens kostnader</i>		-763 820	-713 908
<b>Rörelseresultat</b>		<b>32 406</b>	<b>28 228</b>
<u>Bokslutsdispositioner</u>			
Förändring av överavskrivningar leasingobjekt	7,8,9	10 687	83 315
Lämnade koncernbidrag		-38 000	-106 400
Resultat före skatt		5 093	5 143
Skatt på årets resultat	13	-1 399	-1 116
<b>Årets resultat</b>		<b>3 694</b>	<b>4 027</b>





	Not	2020-12-31	2019-12-31
<b>Balansräkning (tkr)</b>	1-2		
<b>Tillgångar</b>			
<u>Materiella anläggningstillgångar</u>			
Leasingobjekt finansiella	7,10	2 248 227	2 175 565
Leasingobjekt operationella	8	331 601	348 675
Egna inventarier	9	206	85
Pågående nyanläggningar & förskott avseende materiella anläggningstillgångar	14	0	22 854
<i>Summa materiella anläggningstillgångar</i>		<i>2 580 034</i>	<i>2 547 179</i>
<u>Finansiella anläggningstillgångar</u>			
Uppskjuten skattefordran	13	7 903	9 302
<i>Summa finansiella anläggningstillgångar</i>		<i>7 903</i>	<i>9 302</i>
<u>Omsättningstillgångar</u>			
Varulager		1 450	1 802
Fordringar hos koncernföretag		40 791	84 716
Kundfordringar		307	342 295
Förutbetalda kostnader och upplupna intäkter	15	17 050	9 308
Övriga fordringar	16	4 908	13 072
<i>Summa omsättningstillgångar</i>		<i>64 506</i>	<i>451 193</i>
<b>Summa tillgångar</b>		<b>2 652 443</b>	<b>3 007 674</b>



	Not	2020-12-31	2019-12-31
<b>Balansräkning (tkr)</b>	1-2		
<b>Eget kapital, avsättningar och skulder</b>			
<b>Eget kapital</b>	21		
<u>Bundet eget kapital</u>			
Aktiekapital		3 000	3 000
Reservfond		400	400
<i>Summa bundet kapital</i>		<i>3 400</i>	<i>3 400</i>
<u>Fritt eget kapital</u>			
Överkursfond		99 000	99 000
Balanserat resultat		-65 461	-69 488
Årets resultat		3 694	4 027
<i>Summa fritt eget kapital</i>		<i>37 233</i>	<i>33 539</i>
<i>Summa eget kapital</i>		<i>40 633</i>	<i>36 939</i>
<b>Obeskattade reserver</b>	7,8	1 170 267	1 180 954
<b>Avsättningar</b>			
Avsättningar för pensioner och liknande förpliktelser		89 075	89 640
<i>Summa avsättningar</i>		<i>89 075</i>	<i>89 640</i>
<b>Långfristiga skulder</b>			
Skuld till Göteborgs stad	17	1 215 546	-
<i>Summa långfristiga skulder</i>		<i>1 215 546</i>	<i>-</i>
<b>Kortfristiga skulder</b>			
Skuld till Göteborgs stad		-	1 429 159
Skulder till koncernföretag		65 801	161 349
Leverantörsskulder		58 256	87 820
Övriga skulder	18	3 496	2 226
Upplupna kostnader och förutbetalda intäkter	19	9 369	19 587
<i>Summa kortfristiga skulder</i>		<i>136 922</i>	<i>1 700 141</i>
<b>Summa eget kapital, avsättningar och skulder</b>	22	<b>2 652 443</b>	<b>3 007 674</b>



## Kassaflödesanalys

	Not	2020	2019
<b>Kassaflödesanalys</b>	2		
Resultat efter finansiella poster		32 406	28 228
Justering för poster som inte ingår i kassaflödet	20	618 417	566 530
Svenska allmänna skatter		-	-6
<b>Kassaflöde från den löpande verksamheten före förändringar av rörelsekapital</b>		<b>650 823</b>	<b>594 752</b>
Förändring av varulager		352	-551
Förändring av rörelsefordringar		386 335	-342 782
Förändring av rörelseskulder		-279 273	107 320
<i>Kassaflöde förändring av rörelsekap.</i>		<i>107 414</i>	<i>-236 013</i>
<b>Kassaflöde från löpande verksamhet</b>		<b>758 237</b>	<b>358 739</b>
Förvärv av materiella anläggningstillgångar		-655 032	-796 387
Investering i pågående nyanläggningar & förskott		-44 830	-70 628
Försäljning av materiella anläggningstillgångar		48 025	511 322
<b>Kassaflöde från investeringsverksamhet</b>		<b>-651 837</b>	<b>-355 693</b>
Erhållet/betalat koncernbidrag		-106 400	-46 000
Lämnat koncernbidrag		-38 000	-106 400
Förändring koncernmellanhavanden		38 000	106 400
<b>Kassaflöde från finansieringsverksamhet</b>		<b>-106 400</b>	<b>-46 000</b>
Årets kassaflöde		-	-42 954
Fordran på Göteborgs stad vid årets början		-	42 954
Fordran på Göteborgs stad vid årets slut		-	-



## Bokslutskommentarer

(Samtliga belopp i tkr om ej annat anges.)

### Not 1 Allmän information

Göteborgs Stads Leasing AB med organisationsnummer 556442-1716 är ett aktiebolag registrerat i Sverige med säte i Göteborg. Adressen till huvudkontoret är Gjutjärnsgatan 12. Företagets verksamhet omfattar att erbjuda finansiell leasing för lös egendom till kunder inom Göteborgs Stad.

Moderföretag i den största koncernen som Göteborgs Stads Leasing AB är dotterföretag till är Göteborgs Stad, org.nr. 212000-1355, med säte i Göteborg. Moderföretag i den minsta koncernen som Göteborgs Stads Leasing AB är dotterföretag till är Göteborgs Stadshus AB, org.nr. 556537-0888, med säte i Göteborg.

### Not 2 – Sammanfattning av viktiga redovisningsprinciper

#### Allmänt

Årsredovisningen har upprättats i enlighet med K3 och årsredovisningslagen (1995:1554 ÅRL), med undantag för uppställningsformen i resultaträkningen, där följs lag 1995:1559 om årsredovisning i kreditinstitut och värdepappersbolag, för att ge en mer rättvisande bild. Tillgångar och skulder har upptagits till anskaffningsvärde om inte annat anges. Fordringar har upptagits till det belopp varmed de beräknas inflyta. Principerna är oförändrade jämfört med föregående år om ej annat anges. I de fall där nya principer tillämpas omräknas jämförelsetalen för föregående år för att möjliggöra en fullständig jämförelse med årets resultat- och balansräkning. Jämförelseårets siffror har anpassats för jämförbarhet.

#### Uppgift om moderbolag

Bolaget ingår i Stadshuskoncernen och omfattas av koncernredovisning upprättad av Göteborgs Stadshus AB (556537-0888) med säte i Göteborg.

#### Kassaflödesanalys

Kassaflödesanalysen upprättas enligt indirekt metod. Det redovisade kassaflödet omfattar endast transaktioner som medför in- eller utbetalningar. Med "fordran på Göteborgs Stad" avses bolagets likvidkonton.

#### Koncernbidrag

Koncernbidrag redovisas från och med 2013 som bokslutsdisposition via resultaträkningen, en anpassning till regelverket K3.

#### Fordringar och skulder i utländsk valuta

Fordringar och skulder i utländsk valuta värderas till balansdagens kurs såvida det inte finns en avtalad växelkurs. Fordringar och skulder i utländsk valuta med en avtalad växelkurs värderas till den avtalade växelkursen.

#### Leasingavtal

Ett finansiellt leasingavtal är ett avtal enligt vilket de ekonomiska risker och fördelar som förknippas med ägandet av en tillgång i allt väsentligt överförs från leasegivaren till leasetagaren. Övriga leasingavtal klassificeras som operationella leasingavtal. Samtliga leasingavtal redovisas enligt reglerna för operationell leasing.

Leasingintäkter vid operationella leasingavtal intäktsförs linjärt över leasingperioden, såvida inte ett annat systematiskt sätt bättre återspeglar hur de ekonomiska fördelar som hänförs till objektet minskar över tiden.

#### Materiella anläggningstillgångar

Materiella anläggningstillgångar redovisas till anskaffningsvärde med avdrag för ackumulerade avskrivningar enligt plan och eventuella nedskrivningar. Avskrivningstid för respektive materiell anläggningstillgång framgår i respektive not. Nedskrivningar görs i de fall då en tillgångs redovisade värde överstiger återvinningsvärdet. De redovisade värdena för bolagets tillgångar prövas vid varje balansdag för att utröna om det finns någon indikation på om ett nedskrivningsbehov föreligger. Om sådan indikation finns beräknas tillgångens återvinningsvärde. Återvinningsvärdet är det högsta av nyttjandevärdet och







nettoförsäljningsvärdet. Reversering av tidigare verkställda nedskrivningar görs när återvinningsvärdet för en tidigare nedskriven tillgång överstiger bokfört värde och behovet av nedskrivning som tidigare gjorts ej längre bedöms erforderlig och redovisas i resultaträkningen. Prövning av tidigare nedskrivningar sker individuellt. Realisationsresultat för försålda anläggningstillgångar redovisas bland övriga intäkter/övriga externa kostnader.

K3 är det nya huvudregelverket att följa vid upprättande av årsredovisning i större företag från år 2014. Regelverket K3 har tagits fram inom den ram som årsredovisningslagen (1995:1554 ÅRL) ger. Kapitel 17 i regelverket K3 behandlar redovisning av materiella anläggningstillgångar. Ifall skillnaden i förbrukningen av en materiell anläggningstillgångs betydande komponenter förväntas vara väsentlig, ska tillgången delas upp på dessa betydande komponenter. Komponentavskrivning innebär att de materiella anläggningstillgångarna ska delas upp i olika komponenter som ska skrivas av var för sig.

#### **Rörelsens intäkter**

Rörelsens intäkter består i huvudsak av leasinghyror, vilka periodiseras i enlighet med leasingavtal och redovisas i den periodhyran avser. Intäkterna redovisas netto exklusive mervärdesskatt. Förskottsbetalda leasinghyror redovisas som en förutbetalad leasingintäkt. Även intäkter i form av transport- och verkstadstjänster samt administrativa tjänster förekommer. Intäkter från dessa redovisas när uppdragen är utförda. Räntenetto redovisas i den period det avser.

#### **Redovisning av statliga bidrag**

Erhållna statliga näringsbidrag för finansiering av spårvagnar redovisas i balansräkningen som en reduktion av anskaffningsvärdet av tillgången i enlighet med K3, 24 kap, punkt 5.1. Bidragen är inte förknippade med några villkor.

#### **Ersättningar till anställda**

Ersättningar till anställda i form av löner, bonus, betald semester, betald sjukfrånvaro m m samt pensioner redovisas i takt med intjänandet. Beträffande pensioner och andra ersättningar efter avslutad anställning klassificeras dessa som avgiftsbestämda eller förmånsbestämda pensionsplaner. Företaget har endast avgiftsbestämda pensionsplaner. I samband med fusion av Göteborgs Gatu AB den 31 oktober 2016 har företaget övertagit en historisk pensionsskuld. Denna är öppet redovisad i balansräkningen och innehåller pensioner intjänade till och med 1999. Skulden är beräknad enligt försäkringstekniska grunder i enlighet med Tryggandelagen. Det finns inga övriga långfristiga ersättningar till anställda.

#### **Rörelsens kostnader**

Rörelsens kostnader består i avskrivningar på materiella anläggningstillgångar, övriga externa kostnader samt personalkostnader. Avskrivningar på materiella anläggningstillgångar sker över avtalad hyresperiod enligt annuitetsprincipen med hänsyn tagen till beräknade slutvärden samt kostnadsförs i den period de avser. Externa kostnader redovisas netto exklusive mervärdesskatt i den period de avser. Personalkostnader redovisas i den period de avser.

#### **Skatter**

Periodens skattekostnad eller skatteintäkt består av aktuell skatt och uppskjuten skatt. Aktuell skatt är den skatt som beräknas på det skattepliktiga resultatet. Uppskjuten skatt beräknas utifrån den så kallade balansansatsen, vilken innebär att en jämförelse görs emellan redovisade och skattemässiga värden på bolagets tillgångar respektive skulder. Skillnaden mellan dessa värden multipliceras med aktuell skattesats, vilket ger beloppet för den uppskjutna skattefordran/-skulden. Uppskjutna skattefordringar redovisas endast i den mån det är sannolikt att beloppen kan utnyttjas mot framtida skattepliktiga resultat. Obeskattade reserver redovisas inklusive uppskjuten skatteskuld.

Det redovisade värdet på uppskjutna skattefordringar omprövas varje balansdag och reduceras till den del det inte längre är sannolikt att tillräckliga skattepliktiga resultat kommer att finnas tillgängliga för att utnyttjas, helt eller delvis, mot den uppskjutna skattefordran.

Värderingen av uppskjuten skatt baseras på hur företaget, per balansdagen, förväntar sig att återvinna det redovisade värdet för motsvarande tillgång eller reglera det redovisade värdet för motsvarande skuld. Uppskjuten skatt beräknas baserat på de skattesatser och skatteregler som har beslutats före balansdagen.

#### **Aktuell och uppskjuten skatt för perioden**

Aktuell och uppskjuten skatt redovisas som en kostnad eller intäkt i resultaträkningen, utom när skatten är hänförlig till transaktioner som redovisats direkt mot eget kapital. I sådana fall ska även skatten redovisas direkt mot eget kapital.

**Likvida medel**

Likvida medel inkluderar kassamedel och disponibla tillgodohavanden hos banker och andra kreditinstitut samt andra kortfristiga likvida placeringar som lätt kan omvandlas till kontanter och är föremål för en obetydlig risk för värdefluktuationer. För att klassificeras som likvida medel får löptiden inte överskrida tre månader från tidpunkten för förvärvet.

**Avsättningar**

Avsättningar redovisas i balansräkningen när företaget har ett formellt åtagande eller informellt åtagande som en följd av en inträffad händelse och det är troligt att ett utflöde av resurser krävs för att reglera åtagandet och en tillförlitlig uppskattning av beloppet kan göras.

**Not 3 Viktiga uppskattningar och bedömningar***Viktiga källor till osäkerhet i uppskattningar*

Nedan redogörs för de viktigaste antagandena om framtiden, och andra viktiga källor till osäkerhet i uppskattningar per balansdagen, som innebär en betydande risk för väsentliga justeringar i redovisade värden för tillgångar och skulder under nästa räkenskapsår.

Nedskrivningar görs i de fall då en tillgångs redovisade värde överstiger återvinningsvärdet. De redovisade värdena för bolagets tillgångar prövas vid varje balansdag för att utröna om det finns någon indikation på om ett nedskrivningsbehov föreligger. Om sådan indikation finns beräknas tillgångens återvinningsvärde. Återvinningsvärdet är det högsta av nyttjandevärdet och nettoförsäljningsvärdet. Reversering av tidigare verkställda nedskrivningar görs när återvinningsvärdet för en tidigare nedskrivna tillgång överstiger bokfört värde och behovet av nedskrivning som tidigare gjorts ej längre bedöms erforderlig och redovisas i resultaträkningen. Prövning av tidigare nedskrivningar sker individuellt.

K3 är det nya huvudregelverket att följa vid upprättande av årsredovisning i större företag från år 2014. Regelverket K3 har tagits fram inom den ram som årsredovisningslagen (1995:1554 ÅRL) ger. Kapitel 17 i regelverket K3 behandlar redovisning av materiella anläggningstillgångar. Ifall skillnaden i förbrukningen av en materiell anläggningstillgångs betydande komponenter förväntas vara väsentlig, ska tillgången delas upp på dessa betydande komponenter. Komponentavskrivning innebär att de materiella anläggningstillgångarna ska delas upp i olika komponenter som ska skrivas av var för sig.

*Viktiga bedömningar vid tillämpning av redovisningsprinciper*

I följande avsnitt beskrivs de viktigaste bedömningar, förutom de som innefattar uppskattningar (se ovan), som företagsledningen har gjort vid tillämpningen av företagets redovisningsprinciper och som har den mest betydande effekten på de redovisade beloppen i de finansiella rapporterna.

De leasingavtal som finansieras av Göteborgs Stads Leasing AB redovisas enligt reglerna för operationella leasingavtal. Rörelsens intäkter består av leasinghyror, vilka periodiseras i enlighet med leasingavtal och redovisas i den period hyran avser. Intäkterna redovisas netto exklusive mervärdesskatt. Förskottsbetalda leasinghyror redovisas som en förutbetalad leasingintäkt.

**Not 4 – Fördelning av nettoomsättning**

	2020	2019
Nämnder	602 025	553 823
Stadshuskoncernen	121 633	164 094
Övriga	58 124	3 680
<i>Summa nettoomsättning</i>	<i>781 782</i>	<i>721 597</i>

**Not 5 – Räntekostnader**

	2020	2019
Räntekostnader Göteborgs Stad	-7 431	-9 595
Ränta på pensionsavsättning	-424	-1 230
Övriga räntekostnader	-10	-37
<i>Summa räntekostnader</i>	<i>-7 865</i>	<i>-10 862</i>

**Not 6 – Övriga intäkter**

	2020	2019
Aktiverat arbete för egen räkning	9 316	12 303
Resultat vid försäljning anläggningstillgång	10 079	17 285
Anställningsstöd	789	704
Övriga rörelseintäkter	1 591	474
<i>Summa övriga intäkter</i>	<i>21 775</i>	<i>30 766</i>

**Not 7 – Leasingobjekt finansiella**

Avskrivningar på leasingobjekt har skett över avtalad hyresperiod enligt annuitetsprincipen med hänsyn tagen till beräknade slutvärden.

	2020-12-31	2019-12-31
Ingående anskaffningsvärde	4 212 579	3 886 928
Årets inköp	560 358	684 672
Omklassificering från pågående arbete	67 106	47 565
Försäljningar/utrangeringar anskaffningsvärde	-279 897	-406 586
Utgående ackumulerade anskaffningsvärden	4 560 146	4 212 579
Ingående avskrivningar	-2 037 014	-1 830 253
Försäljningar/utrangeringar ackumulerade avskrivningar	264 423	280 961
Årets avskrivningar	-539 328	-487 722
Utgående ackumulerade avskrivningar	-2 311 919	-2 037 014
Utgående planenligt restvärde	2 248 227	2 175 565
Ackumulerade överavskrivningar	-1 059 210	-1 083 207
<b><i>Bokfört värde</i></b>	<b><i>1 189 017</i></b>	<b><i>1 092 358</i></b>

Företaget är leasegivare genom operationella leasingavtal avseende lös egendom som hyrs ut till kunder. Framtida minimileaseavgifter avseende icke uppsägningsbara operationella leasingavtal förfaller enligt följande:

Förfallotidpunkt	2020	2019
Inom ett år	517 Mkr	498 Mkr
Senare än ett år men inom fem år	1 130 Mkr	1 044 Mkr
Senare än fem år	559 Mkr	566 Mkr

**Not 8 – Leasingobjekt operationella**

Avskrivningar har skett proportionerligt över avtalad hyresperiod med hänsyn tagen till beräknade slutvärden.

	<b>2020-12-31</b>	<b>2019-12-31</b>
Ingående anskaffningsvärde	688 135	697 871
Årets inköp	94 485	111 715
Försäljningar/utrangeringar anskaffningsvärde	-98 607	-121 451
Utgående ackumulerade anskaffningsvärden	684 013	688 135
Ingående avskrivningar	-339 460	-333 746
Försäljning/utrangeringar ackumulerade avskrivningar	76 713	95 181
Årets avskrivningar	-89 665	-100 895
Utgående ackumulerade avskrivningar	-352 412	-339 460
Utgående planenligt restvärde	331 601	348 675
Akkumulerade överavskrivningar	-111 057	-97 747
<b>Bokfört värde</b>	<b>220 544</b>	<b>250 928</b>

**Not 9 – Inventarier**

Inventarier skrivs av på 3-5 år.

	<b>2020-12-31</b>	<b>2019-12-31</b>
Ingående anskaffningsvärde	5 624	5 624
Årets inköp	189	-
Försäljningar/utrangeringar anskaffningsvärde	-	-
Utgående ackumulerade anskaffningsvärden	5 813	5 624
Ingående avskrivningar	-5 539	-5 418
Försäljningar/utrangeringar ackumulerade avskrivningar	-	-
Årets avskrivningar	-68	-121
Utgående ackumulerade avskrivningar	-5 607	-5 539
<b>Utgående planenligt restvärde</b>	<b>206</b>	<b>85</b>

**Not 10 – Konstgräsplaner**

	<b>2020-12-31</b>	<b>2019-12-31</b>
Ingående anskaffningsvärde	102 912	102 912
Årets inköp	0	0
Utgående ackumulerade anskaffningsvärden	102 912	102 912
Ingående nedskrivningar	- 102 912	-102 912
Årets nedskrivningar	0	0
Utgående ackumulerade nedskrivningar	-102 912	-102 912
<b>Bokfört värde</b>	<b>0</b>	<b>0</b>

**Not 11 – Övriga externa kostnader**

	<b>2020</b>	<b>2019</b>
Material och tjänster	64 124	60 040
Lokalkostnader	5 840	5 920
Revision (se nedan)	402	421
Förbrukningsmaterial och reparationer	2 579	3 316
Övrigt	3 687	3 089
<i>Summa övriga externa kostnader</i>	<i>76 632</i>	<i>72 786</i>

**Leasingkostnader**

Företaget är leasetagare genom operationella leasingavtal avseende verksamhetens lokaler och markytor. Summan av årets kostnadsförda leasingavgifter avseende operationella leasingavtal uppgår till 4 838 tkr (4 758 tkr). Framtida minimiavgifter avseende icke uppsägningsbara operationella leasingavtal förfaller enligt följande:

Förfallotidpunkt	<b>2020</b>	<b>2019</b>
Inom ett år	4 754	4 838
Senare än ett år men inom fem år	4 617	9 676
Senare än fem år	-	-

**Revision**

	<b>2020</b>	<b>2019</b>
Ernst & Young AB revisionsarvode	254	255
Revisionsarvode utöver revisionsuppdrag	-	50
Göteborgs Stad Stadsrevisionen	148	116
<i>Summa revisionskostnader</i>	<i>402</i>	<i>421</i>

Med revisionsuppdrag avses revisorns ersättning för den lagstadgade revisionen, det vill säga sådant arbete som varit nödvändigt för att lämna revisionsberättelsen. Med revisionsverksamhet utöver revisionsuppdraget avses i princip vad som benämns kvalitetssäkringstjänster samt rådgivning eller annat biträde som föranleds av iakttagelser vid sådan granskning eller genomförandet av sådana övriga arbetsuppgifter. Skatterådgivning framgår av själva begreppet. Allt annat är övriga tjänster.





**Not 12 – Personal**

	2020	2019
<b>Medelantal anställda*</b>		
Kvinnor	29	26
Män	59	64
<b>Totalt</b>	<b>88</b>	<b>90</b>
<b>Styrelsen**</b>		
Kvinnor	2	2
Män	5	5
<b>Totalt</b>	<b>7</b>	<b>7</b>
<b>VD och företagsledning**</b>		
Kvinnor	2	2
Män	3	3
<b>Totalt</b>	<b>5</b>	<b>5</b>

	2020		2019	
	Löner och andra ersättningar	Sociala kostnader	Löner och andra ersättningar	Sociala kostnader
<i>Totalt</i>	35 736	21 283	35 124	15 366
<i>Varav aktuella pensionskostnader</i>		(2 998)		(3 289)
<i>Varav historiska pensionskostnader</i>		(7 606)		(2 006)
<i>Varav VDs pensionskostnader</i>		(344)		(367)

<i>Löner och andra ersättningar (inklusive reseersättning) fördelat mellan styrelse och VD samt övriga anställda</i>	2020		2019	
	Styrelse och VD	Övriga anställda	Styrelse och VD	Övriga anställda
	1 400	34 336	1 429	33 695

**Övriga personalkostnader**

Under verksamhetsåret har bolaget haft kostnader för bland annat utbildning, företagshälsovård, friskvård och personalrekrytering. Dessa redovisas som övriga personalkostnader och har under verksamhetsåret uppgått till 1 108 (1 894) tkr.

**Avgångsvederlag och pensionsvillkor**

Verkställande direktören har ett likadant anställningsavtal som Göteborgs Stads övriga direktörer. Pensionsavsättningen är en premiebestämd tjänstepension på 30 % av ordinarie lön och semesterersättning (månadslönen x 12,2 på årsbasis). Med övriga ledande befattningshavare har inga unika pensionsavtal ingåtts. Möjlighet till pensionering överensstämmer med övriga anställdas rättigheter enligt gällande lagar och avtal. Detta innebär att ingen rätt till pensionering föreligger före 65 års ålder. Med styrelsen och suppleanter finns inga pensionsavtal. Med bolagets verkställande direktör har ett tillsvidareavtal träffats med en ömsesidig uppsägningstid om sex månader. Vid uppsägning från bolagets sida har verkställande direktören rätt till ett avgångsvederlag motsvarande 12 gånger den kontanta månadslönen. Med bolagets övriga ledande befattningshavare har inget avtalats avseende avgångsvederlag.



**Not 13 – Skatt på årets resultat**

	2020	2019
Aktuell skatt	8	-6
Förändring av uppskjuten skatt avseende konstgräsplaner	-1 407	-1 101
Förändring av uppskjuten skatt avseende omställningskostnader	-	-9
<i>Summa redovisad skatt</i>	<i>-1 399</i>	<i>-1 116</i>

	2020	2019
<b>Avstämning av årets skattekostnad</b>		
<b>Redovisat resultat före skatt</b>	<b>5 093</b>	<b>5 143</b>
Skatt på redovisat resultat enligt gällande skattesats (21,4 %)	1 090	1 101
<b>Skatteeffekt av:</b>		
Bokföringsmässiga avskrivningar konstgräsplaner	-1 407	-1 101
Skattemässiga avskrivningar konstgräsplaner	-1 407	-1 101
Skattemässigt avdrag omställningskostnader	-	-9
Förändring uppskjuten skatt omställningskostnader	-	-9
Skatteeffekt ändrad skattesats	306	-
Övriga ej avdragsgilla kostnader	3	16
Övriga ej skattepliktiga intäkter	-	-
Årets skattepliktiga resultat	8	-6
Förändring aktuell skatt	8	-6
Utnyttjat underskottsavdrag	-	-1
<i>Summa redovisad skattekostnad</i>	<i>-1 399</i>	<i>-1 116</i>

**Uppskjutna skattefordringar som hänför sig till temporära skillnader:**

Avseende nedskrivning av konstgräsplaner	7 895	9 302
Avseende underskottsavdrag	8	-
<i>Summa uppskjuten skattefordran</i>	<i>7 903</i>	<i>9 302</i>

**Not 14 – Pågående nyanläggningar och förskott avseende materiella anläggningstillgångar**

Avser i sin helhet upphandling i samband med förvärv av nya spårvagnar till Göteborgs stad.

	2020-12-31	2019-12-31
Vid årets början	22 854	341 933
Årets inköp	44 830	70 628
Försäljningar anskaffningsvärde	-578	-342 142
Omklassificering	-67 106	-47 565
<i>Summa pågående nyanläggningar</i>	<i>0</i>	<i>22 854</i>

**Not 15 – Förutbetalda kostnader och upplupna intäkter**

	2020-12-31	2019-12-31
Upplupna intäkter	165	150
Upplupna pågående investeringar	15 949	6 804
Upplupen upphandlingsränta	370	407
Förutbetalda kostnader	566	1 947
<i>Summa förutbetalda kostnader och upplupna intäkter</i>	<i>17 050</i>	<i>9 308</i>



**Not 16 – Övriga fordringar**

	2020-12-31	2019-12-31
Ankomstregistrerade leverantörsfakturor	2 326	5 081
Fordran på staten, skatt	1 775	3 704
Mervärdesskattfordran	-	4 242
Övrigt	807	45
<i>Summa övriga fordringar</i>	4 908	13 702

**Not 17 – Långfristiga skulder**

Skulden avser utnyttjad kredit hos koncernbanken Göteborgs Stad. Avtalad kreditlimit är 1 350 mnkr. Enligt överenskommelse med koncernbanken har bolaget en oåterkallelig rätt att inom befintlig kreditlimit förlänga krediten i minst 12 månader efter balansdagen.

**Not 18 – Övriga skulder**

	2020-12-31	2019-12-31
Personalens källskatt, avgifter och löneavdrag	1 843	1 627
Mervärdesskatteskuld	1 087	-
Övrigt	566	599
<i>Summa övriga skulder</i>	3 496	2 226

**Not 19 – Upplupna kostnader och förutbetalda intäkter**

	2020-12-31	2019-12-31
Upplupna löner och sociala avgifter	2 687	1 941
Upplupna kostnader	2 553	1 317
Upplupna uttrangerade avtal	1 798	16 329
Förutbetalda intäkter	2 331	-
<i>Summa upplupna kostnader och förutbetalda intäkter</i>	9 369	19 587

**Not 20 – Justeringar för poster som inte ingår i kassaflödet**

	2020	2019
Avskrivningar	629 061	588 738
Förändring avsättningar	-565	-4 923
Realisationsresultat vid försäljning av leasingobjekt	-10 079	-17 285
<i>Summa justeringar</i>	618 417	566 530

**Not 21 – Vinstdisposition**

	2020	2019
Balanserade vinstmedel vid årets ingång	33 539	29 512
Årets resultat	3 694	4 027
<i>Balanserade vinstmedel vid årets utgång</i>	37 233	33 539
Styrelsen förslår att disponibla vinstmedel överförs i ny räkning	37 233	33 539



---

**Not 22 – Ställda säkerheter och eventalförpliktelser**

---

Bolaget har inga ställda säkerheter eller eventalförpliktelser per den 31 december 2020.

Göteborg den 9 februari 2021

Pierre Alpstranden (ordförande)

Kjell Blomqvist

Ronald Blixt

Renas Mustafa

Ann-Sofie Lagerstedt

Lars-Gunnar Jönsson

Göran Larsson

Johan Sävhage (VD)

Vår revisionsberättelse har lämnats den 20 februari 2021

Ernst & Young AB

Jesper Nilsson

Auktoriserad revisor

Vår granskningsrapport avseende verksamheten 2020 har lämnats den 9 februari 2021

Bengt-Åke Gellerstedt

(av kommunfullmäktige utsedd lekmannarevisor)

Hans-Göran Gustafsson

(av kommunfullmäktige utsedd lekmannarevisor)

## Revisionsberättelse

Till bolagsstämman i Göteborgs Stads Leasing AB, org.nr 556442-1716

### Rapport om årsredovisningen

#### Uttalanden

Vi har utfört en revision av årsredovisningen för Göteborgs Stads Leasing AB för räkenskapsåret 2020.

Enligt vår uppfattning har årsredovisningen upprättats i enlighet med årsredovisningslagen och ger en i alla väsentliga avseenden rättvisande bild av Göteborgs Stads Leasing ABs finansiella ställning per den 31 december 2020 och av dess finansiella resultat och kassaflöde för året enligt årsredovisningslagen. Våra uttalanden omfattar inte sidan 3 och hållbarhetsrapporten på sidorna 10-17 fram till stycket "Väsentliga händelser under räkenskapsåret". Förvaltningsberättelsen är förenlig med årsredovisningens övriga delar.

Vi tillstyrker därför att bolagsstämman fastställer resultaträkningen och balansräkningen.

#### Grund för uttalanden

Vi har utfört revisionen enligt International Standards on Auditing (ISA) och god revisionssed i Sverige. Vårt ansvar enligt dessa standarder beskrivs närmare i avsnittet *Revisorns ansvar*. Vi är oberoende i förhållande till Göteborgs Stads Leasing AB enligt god revisorssed i Sverige och har i övrigt fullgjort vårt yrkesetiska ansvar enligt dessa krav.

Vi anser att de revisionsbevis vi har inhämtat är tillräckliga och ändamålsenliga som grund för våra uttalanden.

#### Annan information än årsredovisningen

Detta dokument innehåller även annan information än årsredovisningen och återfinns på sidan 3 (under rubriken "VD har ordet"). Det är styrelsen och verkställande direktören som har ansvaret för denna information.

Vårt uttalande avseende årsredovisningen omfattar inte denna information och vi gör inget uttalande med bestyrkande avseende denna andra information.

I samband med vår revision av årsredovisningen är det vårt ansvar att läsa den information som identifieras ovan och överväga om informationen i väsentlig utsträckning är oförenlig med årsredovisningen. Vid denna genomgång beaktar vi även den kunskap vi i övrigt inhämtat under revisionen samt bedömer om informationen i övrigt verkar innehålla väsentliga felaktigheter.

Om vi, baserat på det arbete som har utförts avseende denna information, drar slutsatsen att den andra informationen innehåller en väsentlig felaktighet, är vi skyldiga att rapportera detta. Vi har inget att rapportera i det avseendet.

#### Styrelsens och verkställande direktörens ansvar

Det är styrelsen och verkställande direktören som har ansvaret för att årsredovisningen upprättas och att den ger en rättvisande bild enligt årsredovisningslagen. Styrelsen och verkställande direktören ansvarar även för den interna kontroll som de bedömer är nödvändig för att upprätta en årsredovisning som inte innehåller några väsentliga felaktigheter, vare sig dessa beror på oegentligheter eller på fel.

Vid upprättandet av årsredovisningen ansvarar styrelsen och verkställande direktören för bedömningen av bolagets förmåga att fortsätta verksamheten. De upplyser, när så är tillämpligt, om förhållanden som kan påverka förmågan att fortsätta verksamheten och att använda antagandet om fortsatt drift. Antagandet om fortsatt drift tillämpas dock inte om styrelsen och verkställande direktören avser att likvidera bolaget, upphöra med verksamheten eller inte har något realistiskt alternativ till att göra något av detta.

#### Revisorns ansvar

Våra mål är att uppnå en rimlig grad av säkerhet om att årsredovisningen som helhet inte innehåller några väsentliga felaktigheter, vare sig dessa beror på oegentligheter eller på fel, och att lämna en revisionsberättelse som innehåller våra uttalanden. Rimlig säkerhet är en hög grad av säkerhet, men är ingen garanti för att en revision som utförs enligt ISA och god revisionssed i Sverige alltid kommer att upptäcka en väsentlig felaktighet om en sådan finns. Felaktigheter kan uppstå på grund av oegentligheter eller fel och anses vara väsentliga om de enskilt eller tillsammans rimligen kan förväntas påverka de ekonomiska beslut som användare fattar med grund i årsredovisningen.

Som del av en revision enligt ISA använder vi professionellt omdöme och har en professionellt skeptisk inställning under hela revisionen. Dessutom:

- identifierar och bedömer vi riskerna för väsentliga felaktigheter i årsredovisningen, vare sig dessa beror på oegentligheter eller på fel, utformar och utför granskningsåtgärder bland annat utifrån dessa risker och inhämtar revisionsbevis som är tillräckliga och ändamålsenliga för att utgöra en grund för våra uttalanden. Risken för att inte upptäcka en väsentlig felaktighet till följd av oegentligheter är högre än för en väsentlig felaktighet som beror på fel, eftersom oegentligheter kan innefatta agerande i maskopi, förfalskning, avsiktliga utelämnanden, felaktig information eller åsidosättande av intern kontroll.
- skaffar vi oss en förståelse av den del av bolagets interna kontroll som har betydelse för vår revision för att utforma granskningsåtgärder som är lämpliga med hänsyn till omständigheterna, men inte för att uttala oss om effektiviteten i den interna kontrollen.
- utvärderar vi lämpligheten i de redovisningsprinciper som används och rimligheten i styrelsens och verkställande direktörens uppskattningar i redovisningen och tillhörande upplysningar.
- drar vi en slutsats om lämpligheten i att styrelsen och verkställande direktören använder antagandet om fortsatt drift vid upprättandet av årsredovisningen. Vi drar också en slutsats, med grund i de inhämtade revisionsbevisen, om det finns någon väsentlig osäkerhetsfaktor som avser sådana händelser eller förhållanden som kan leda till betydande tvivel om bolagets förmåga att fortsätta verksamheten.



Om vi drar slutsatsen att det finns en väsentlig osäkerhetsfaktor, måste vi i revisionsberättelsen fästa uppmärksamheten på upplysningarna i årsredovisningen om den väsentliga osäkerhetsfaktorn eller, om sådana upplysningar är otillräckliga, modifiera uttalandet om årsredovisningen. Våra slutsatser baseras på de revisionsbevis som inhämtas fram till datumet för revisionsberättelsen. Dock kan framtida händelser eller förhållanden göra att ett bolag inte längre kan fortsätta verksamheten.

- utvärderar vi den övergripande presentationen, strukturen och innehållet i årsredovisningen, däribland upplysningarna, och om årsredovisningen återger de underliggande transaktionerna och händelserna på ett sätt som ger en rättvisande bild.

Vi måste informera styrelsen om bland annat revisionens planerade omfattning och inriktning samt tidpunkten för den. Vi måste också informera om betydelsefulla iakttagelser under revisionen, däribland de eventuella betydande brister i den interna kontrollen som vi identifierat.

## Rapport om andra krav enligt lagar och andra författningar

### Uttalanden

Utöver vår revision av årsredovisningen har vi även utfört en revision av styrelsens och verkställande direktörens förvaltning för Göteborgs Stads Leasing AB för räkenskapsåret 2020 samt av förslaget till dispositioner beträffande bolagets vinst eller förlust.

Vi tillstyrker att bolagsstämman disponerar vinsten enligt förslaget i förvaltningsberättelsen och beviljar styrelsens ledamöter och verkställande direktören ansvarsfrihet för räkenskapsåret.

### Grund för uttalanden

Vi har utfört revisionen enligt god revisionsssed i Sverige. Vårt ansvar enligt denna beskrivs närmare i avsnittet *Revisorns ansvar*. Vi är oberoende i förhållande till Göteborgs Stads Leasing AB enligt god revisorssed i Sverige och har i övrigt fullgjort vårt yrkesetiska ansvar enligt dessa krav.

Vi anser att de revisionsbevis vi har inhämtat är tillräckliga och ändamålsenliga som grund för våra uttalanden.

### Styrelsens och verkställande direktörens ansvar

Det är styrelsen som har ansvaret för förslaget till dispositioner beträffande bolagets vinst eller förlust. Vid förslag till utdelning innefattar detta bland annat en bedömning av om utdelningen är försvarlig med hänsyn till de krav som bolagets verksamhetsart, omfattning och risker ställer på storleken av bolagets egna kapital, konsolideringsbehov, likviditet och ställning i övrigt.

Styrelsen ansvarar för bolagets organisation och förvaltningen av bolagets angelägenheter. Detta innefattar bland annat att fortlöpande bedöma bolagets ekonomiska situation och att tillse att bolagets organisation är utformad så att bokföringen, medelsförvaltningen och bolagets ekonomiska angelägenheter i övrigt kontrolleras på ett betryggande sätt. Den verkställande direktören ska sköta den löpande förvaltningen enligt styrelsens riktlinjer och anvisningar och bland annat vidta de åtgärder som är nödvändiga för att bolagets bokföring ska fullgöras i överensstämmelse med lag och för att medelsförvaltningen ska skötas på ett betryggande sätt.

### Revisorns ansvar

Vårt mål beträffande revisionen av förvaltningen, och därmed vårt uttalande om ansvarsfrihet, är att inhämta revisionsbevis för att med en rimlig grad av säkerhet kunna bedöma om någon styrelseledamot eller verkställande direktören i något väsentligt avseende:

- företagit någon åtgärd eller gjort sig skyldig till någon försummelse som kan föranleda ersättningsskyldighet mot bolaget, eller
- på något annat sätt handlat i strid med aktiebolagslagen, årsredovisningslagen eller bolagsordningen.

Vårt mål beträffande revisionen av förslaget till dispositioner av bolagets vinst eller förlust, och därmed vårt uttalande om detta, är att med rimlig grad av säkerhet bedöma om förslaget är förenligt med aktiebolagslagen.

Rimlig säkerhet är en hög grad av säkerhet, men ingen garanti för att en revision som utförs enligt god revisionsssed i Sverige alltid kommer att upptäcka åtgärder eller försummelser som kan föranleda ersättningsskyldighet mot bolaget, eller att ett förslag till dispositioner av bolagets vinst eller förlust inte är förenligt med aktiebolagslagen.

Som en del av en revision enligt god revisionsssed i Sverige använder vi professionellt omdöme och har en professionellt skeptisk inställning under hela revisionen. Granskningen av förvaltningen och förslaget till dispositioner av bolagets vinst eller förlust grundar sig främst på revisionen av räkenskaper. Vilka tillkommande granskningsåtgärder som utförs baseras på vår professionella bedömning med utgångspunkt i risk och **väsentlighet**. Det innebär att vi fokuserar granskningen på sådana åtgärder, områden och förhållanden som är väsentliga för verksamheten och där avsteg och överträdelser skulle ha särskild betydelse för bolagets situation. Vi går igenom och prövar fattade beslut, beslutsunderlag, vidtagna åtgärder och andra förhållanden som är relevanta för vårt uttalande om ansvarsfrihet. Som underlag för vårt uttalande om styrelsens förslag till dispositioner beträffande bolagets vinst eller förlust har vi granskat om förslaget är förenligt med aktiebolagslagen.

### Revisorns yttrande avseende den lagstadgade hållbarhetsrapporten

Det är styrelsen som har ansvaret för hållbarhetsrapporten på sidorna 10-17 fram till stycket "Väsentliga händelser under räkenskapsåret" och för att den är upprättad i enlighet med årsredovisningslagen.

Vår granskning har skett enligt FARs rekommendation RevR 12 *Revisorns yttrande om den lagstadgade hållbarhetsrapporten*. Detta innebär att vår granskning av hållbarhetsrapporten har en annan inriktning och en väsentligt mindre omfattning jämfört med den inriktning och omfattning som en revision enligt International Standards on Auditing och god revisionsssed i Sverige har. Vi anser att denna granskning ger oss tillräcklig grund för vårt uttalande.

En hållbarhetsrapport har upprättats.

Göteborg den 22 februari 2021

Ernst & Young AB

Jesper Nilsson  
Auktoriserad revisor