

## Implementeringsplan LOU

---

## Innehållsförteckning

1. Inledning .....	3
1.1. Lisebergs historiska kontext .....	3
2. Hittills genomförd implementering av LOU .....	4
3. Lisebergs nuläge.....	5
4. Lisebergs implementering av LOU per organisationsenhet .....	8
4.1. Restaurang & Fast Food.....	9
4.2. Shopping .....	11
4.3. Spel & Lyckohjul .....	12
4.4. Underhållning .....	14
4.5. Boende.....	15
4.6. Ekonomi (inklusive IT samt Lager).....	16
4.7. HR .....	17
4.8. Försäljning .....	17
4.9. Marknad .....	18
4.10. Teknik & Säkerhet; Bygg & Anläggning .....	19
4.11. Teknik & Säkerhet; Mekaniska .....	19
4.12. Teknik & Säkerhet; Elektriska.....	20
4.13. Teknik & Säkerhet; Parkservice .....	21
4.14. Teknik & Säkerhet; Säkerhet .....	21
4.15. Investeringsprojekt.....	21
4.16. Investeringsprojekt; Jubileumsprojektet.....	26

## 1. Inledning

I denna implementeringsplan beskrivs hur Lisebergs anskaffning av varor och tjänster ska anpassas till att göras förenligt med lagen om offentlig upphandling ("LOU"). Implementeringsplanen blickar dels bakåt och beskriver det vi åstadkommit sedan år 2014, och blickar dels framåt och beskriver hur Liseberg avser arbeta för att implementera LOU.

### 1.1. Lisebergs historiska kontext

Liseberg är ett av Göteborgs Stads äldsta bolag. Nöjesparken Liseberg skapades i samband med att man år 1923 firade Göteborgs 300-årsjubileum. Nöjesparken var en del av Jubileumsutställningen. Jubileumsutställningen pågick mellan maj och oktober varefter stora delar av Jubileumsutställningen revs. Göteborgs Stad beslutade att behålla nöjesparken. Nöjesparken döptes till Liseberg år 1924 och har sedan år 1925 organiserats och drivits som aktiebolag där Göteborgs Stad har ägt i stort sett samtliga aktier.

Ser man till Lisebergs historia och dess verksamhet är Liseberg ett unikt bolag i Göteborgs Stads bolagsflora. Bolaget ska enligt dess nuvarande ägardirektiv bland annat vara *"en av de ledande nöjesparkerna i Europa och ha en inriktning mot att bli en ledande turistattraktion året om. Nöjesparken bör ha en prispolitik som medger att alla kan besöka parken och ta del av dess utbud. Liseberg ska, i aktiv samverkan med andra aktörer inom turism och evenemangsnäringarna, medverka till att Göteborg blir en så attraktiv stad, att resandet till och vistelsen i Göteborgsområdet ökar"*.

Liseberg har över 3 miljoner besökare per år, omsätter över 1 miljard kronor, en inköpsvolym på ca 650 miljoner kronor och har c:a 2 000 leverantörer som levererar till Liseberg årligen. Liseberg har ca 400 personer som är heltidsanställda och ca 2 500 personer som är säsongsanställda.

I juni år 2014 beslutade Kommunfullmäktige att Liseberg ska tillämpa lagen om offentlig upphandling ("LOU").

Kommunfullmäktiges beslut sammanföll med en stor omorganisation och konsolidering i Lisebergskoncernen. Verksamheten i tre operativa bolag

fördes över till moderbolaget Liseberg. Det har inneburit att man har fått gå från ett inköpsförfarande som bedrivits självständigt i tre olika bolag till ett centraliserat inköpsförfarande. Det i sin tur har inneburit en omfattande förändringsprocess. Därtill, att gå från ett inköpsförfarande där man inte beaktat LOU till att följa LOU har inneburit ytterligare en omfattande förändringsprocess.

## 2. Hittills genomförd implementering av LOU

Liseberg påbörjade under sommaren och hösten 2014 ett omfattande arbete med att förändra sina inköpsrutiner för att möjliggöra en övergång till LOU. Som ett led i detta arbete genomfördes en genomgripande kartläggning av Lisebergs inköpsverksamhet. Kartläggningen visade upp ett fragmenterat och decentraliserat inköpsbeteende, låg inköpsmognad, avsaknad av systemstöd, långvariga leverantörsrelationer och ett behov av att etablera en helhetssyn på inköp och upphandling. Resultatet visade med andra ord att Liseberg hade utvecklingspotential gällande struktur, kultur och kompetens.

Parallellt med att ställa om bolaget till att tillämpa LOU fokuserar Liseberg således även på att styra upp inköpsverksamheten att gå från ett fragmenterat och decentraliserat inköpsbeteende till ett affärsstrategiskt inköpsbeteende som beaktar hela Lisebergs behov.

Administrativa avdelningen etablerades år 2015 för att förbättra struktur och möjliggöra en helhetssyn av Lisebergs inköpsbeteende. Det är en stabsfunktion med placering direkt under VD. Personal med hög kompetens inom LOU har rekryterats till avdelningen. Avdelningen utgör en styr och stödfunktion för organisationen och ansvarar för Lisebergs övergripande inköpsstrategi, processer och verktyg. Affärsansvaret för inköp ligger däremot fortfarande kvar i organisationen som del av organisationens verksamhetsansvar.

Administrativa avdelningen har inledningsvis arbetat med att höja den interna kompetensen avseende LOU genom breda utbildningsinsatser till all helårsanställd personal. Utbildningsinsatserna har fortsatt under åren 2016 och 2017 genom mer anpassade och riktade insatser till specifika avdelningar, affärsområden och funktioner.

Den organisatoriska strukturen har ytterligare utvecklats genom bland annat att inköp och upphandling har en egen sida på Navet, vilket är Lisebergs dokumenthanteringssystem. Administrativa avdelningen har upprättat ett stort antal mallar för att underlätta för organisationen att på egen hand kunna genomföra förnyade konkurrensutsättningar och avdelningen har även tagit fram en handbok för inköp och upphandling. All relevant information så som handbok, mallar och länkar har samlats på Navet och på så vis tillgängliggjorts för alla årsanställda. Liseberg har implementerat TendSign som upphandlingsverktyg. När organisationen har behov att genomföra egna upphandlingar så har rutin etablerats att inköpspecialisterna på administrativa avdelningen alltid ska kontaktas och medverka i processen.

Lisebergs anpassning till LOU har skett successivt och systematiskt. Liseberg har inom ett stort antal avtalsområden gått från egna avtal till att, i enlighet med stadens policy, nyttja stadens ramavtal. Liseberg har medverkat i stadens ramavtalsgrupper där så har varit relevant och möjligt. Liseberg har även upphandlat egna avtal och gjort objeksupphandlingar när stadens ramavtal inte täckt Lisebergs behov.

Under andra hälften av år 2017 genomförde administrativa avdelningen ånyo en genomgripande kartläggning av samtliga affärsområdens och funktioners inköpsverksamhet. Kartläggningen visar att Liseberg kommit en bra bit på väg i arbetet med att implementera LOU, men även att mycket arbete återstår. Dialog förs med respektive avdelning om hur det fortsatta implementeringsarbetet ska fullföljas. Kartläggningen visar även att Liseberg är i behov av ett system/verktyg för att bättre kunna analysera Lisebergs inköpsvolym och inköpsbeteende.

### 3. Lisebergs nuläge

Liseberg befinner sig i ett mellanläge där alla inköp inte kan göras på samma sätt. En växande del upphandlingar görs i enlighet med LOU, vissa upphandlingar görs i enlighet med Lisebergs inköpsanvisningar och några inköp kommer behöva göras som varken är förenliga med LOU eller Lisebergs inköpsanvisningar. Detta innebär förvirring och otydlighet vilket den administrativa avdelningen får vägleda i. En bidragande svårighet är att Liseberg har alldeles för korta ledtider mellan det att behov uppstår till dess att varan/tjänsten ska vara inköpt/ fullgjord. En ytterligare

bidragande svårighet är de förhållandevis begränsade resurser som finns till hands med kompetens att göra upphandlingar.

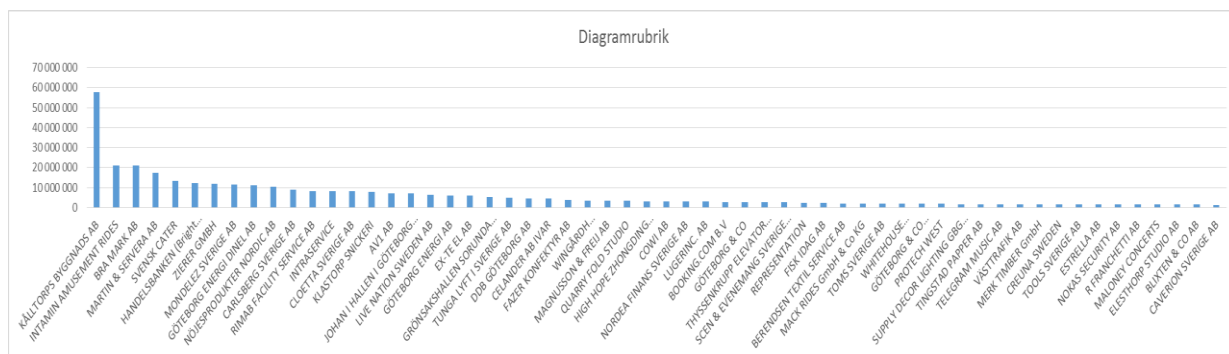
Anpassning till LOU får inte innebära att Lisebergsbesökare får en sämre upplevelse eller sämre vara än om LOU inte tillämpats. Liseberg strävar efter att inköpsprocessen förenlig med LOU ska bli så kostnadseffektiv som möjligt och begränsa den ökade administrativa bördan som ett inköpsförfarande som baseras på LOU medför. I implementeringsarbetet är det också viktigt att komma ihåg att det är Lisebergs kärnverksamhet - att driva nöjespark - som är det centrala och att inköp är ett stöd till denna verksamhet. Inköpsarbetet får inte bedrivas på ett sådant sätt att kärnverksamheten äventyras.

I det successiva och systematiska arbetet med att implementera LOU har Liseberg initialt identifierat hantverkartjänster och tekniska konsulttjänster som prioriterade områden. Skälet till detta är att dessa kategorier står för en stor del av Lisebergs spend, d.v.s. kostnader som Liseberg utger till leverantörer. Dessa kategorier är dessutom lättare att anpassa till LOU och Göteborgs Stad har ett flertal ramavtal som täcker detta behov.

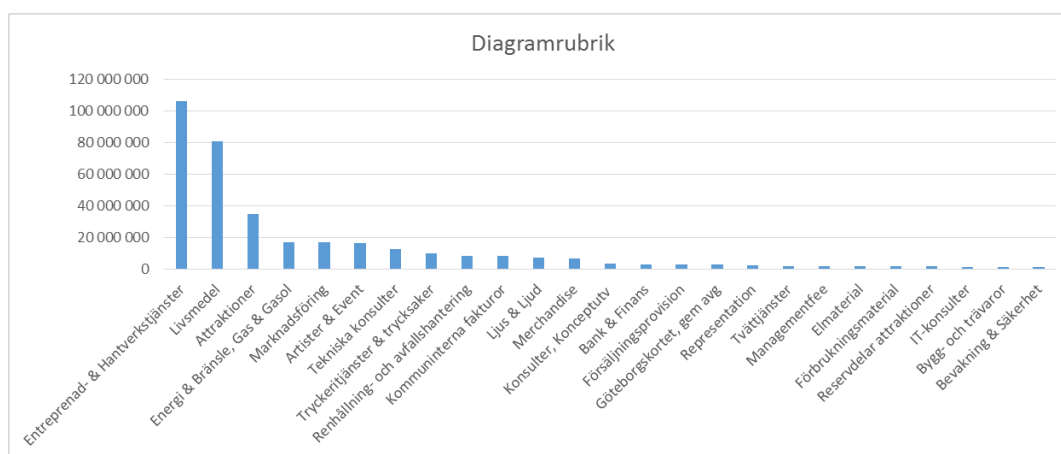
Tillkommande prioriteringsområde är entreprenader, även denna kategori står för en stor del av Lisebergs spend. Det fortsatta arbetet med entreprenader består i att se över Lisebergs administrativa föreskrifter, ta fram relevanta mallar, stödja i arbetet att implementera Gemensam Byggprocess i upphandlingar samt ge stöd i att genomföra entreprenadupphandlingar.

Även inköp av åkattraktioner utgör en stor del av Lisebergs spend. Inköp av åkattraktioner tillhör inte ett sedvanligt inköp som en upphandlande myndighet gör. Liseberg är en av få nöjesparker i världen som ägs av en offentlig part och den enda i Europa. Liseberg är den enda nöjesparken i Europa som tillämpar LOU vid inköp av åkattraktioner. Nöjesparksmarknaden är med andra ord inte van vid offentliga upphandlingar. Det betyder att tillverkare av åkattraktioner inte har vana att lämna anbud vid offentliga upphandlingar. Liseberg måste därmed först skapa förståelse för LOU bland producenter och sedan få dem att lämna anbud. Under år 2017/2018 kommer Liseberg genomföra de första offentliga upphandlingarna på åkattraktioner.

### Lisebergs spend kvartal 1-3, 2017



Grafen visar Lisebergs största leverantörer för kvartal 1-3, 2017.



Grafen visar Lisebergs största inköpskategorier för kvartal 1-3, 2017.

Målsättningen är att så stor del som möjligt av Lisebergs spend på ett effektivt sätt blir förenlig med LOU. Graferna ovan visar varför Liseberg har valt att initialt fokusera på hantverkstjänster, tekniska konsulttjänster och entreprenader då dessa kategorier sammantaget står för störst spend. Liseberg kommer även fortsättningsvis att prioritera dessa kategorier till dess att områdena är helt förenliga med LOU. Nästa stora kategori att fokusera på, utöver åkattraktioner, är livsmedel.

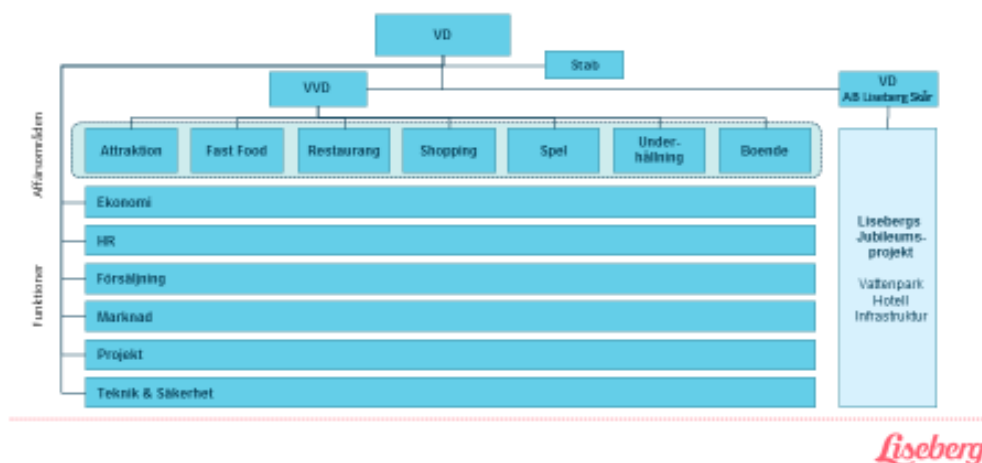
Utöver vad som sagts ovan så ska den administrativa avdelningen fortsättningsvis förvalta de strukturer som redan lagts till grund. Det vill säga att skapa och uppdatera inköpsmallar samt revidera och uppdatera inköpshandboken när så behövs och i övrigt förvalta Navets innehåll

avseende inköp och upphandling. En viktig framgångsfaktor är att ge erforderligt stöd och utbildning till de medarbetare som berörs av det nya arbetssättet, något som även fortsättningsvis åligger den administrativa avdelningen.

#### 4. Lisebergs implementering av LOU per organisationsenhet

Lisebergs organisation består av affärsområden, som genererar intäkter, och funktioner, som ger stöd till den affärsdrivande verksamheten. Respektive affärsområde och funktion är i sin tur i vissa fall indelade i avdelningar.

Lisebergs Jubileumsprojekt, kommer att uppföras i dotterbolaget AB Liseberg Skår 40:17. För mer information kring Jubileumsprojektet och LOU se punkt 4.16 nedan.



Hur Liseberg arbetar med att implementera LOU kan beskrivas på olika sätt. I arbetet med att implementera LOU ser man till Lisebergs hela behov för en viss vara eller tjänst och tittar på kategorisering av inköpen och genomför därefter upphandlingen. En upphandling täcker därmed ofta flera affärsområdens och funktioners behov.

För att på ett förståeligt vis beskriva hur Liseberg arbetar med att implementera LOU har vi valt att nedan beskriva respektive affärsområde, funktion och i vissa fall även avdelningar. Beskrivningen görs utifrån respektive affärsområdes, funktions och avdelnings största leverantörer. Vi beskriver dels vilka leverantörer som redan är upphandlade enligt LOU och



dels hur och när vi har för avsikt att i övriga delar genomföra upphandlingar förenliga med LOU.

Investeringsprojekt beskrivs separat eftersom dessa inte är hänförliga till någon organisatorisk hemvist.

#### 4.1. Restaurang & Fast Food

Affärsområdet Restaurang driver sex restauranger samt ett antal café och serveringsenheter inne på Liseberg. I affärsområdet ingår också showkrogen Rondo samt Lisebergs personalrestaurang.

Affärsområdet Fast Food driver 23 enheter runt om i parken som säljer allt ifrån hamburgare, korv och sallader till glass, popcorn och spunnet socker. Tre MAX-restauranger ingår i affärsområdet.

Den enskilt viktigaste kategorin för såväl affärsområdet Restaurang som affärsområdet Fast Food är livsmedel. I denna kategori ingår all mat och dryck.

Fram till 30 september 2017 har de båda affärsområdena använt följande leverantörer:

Kategori	Leverantör	Spend	LOU
Livsmedel – Grossist	MARTIN & SERVERA AB	17 280 668	Nej
Livsmedel – Grossist	SVENSK CATER	13 241 520	Nej
Livsmedel – Bryggeri	CARLSBERG SVERIGE AB	8 951 296	Nej
Livsmedel – Kött & Chark	JOHAN I HALLEN I GÖTEBORG AB	7 077 799	Nej
Livsmedel – Frukt & Grönt	GRÖNSAKSHALLEN SORUNDA AB	5 315 404	Nej
Livsmedel – Glass mm	TRIUMF GLASS AB	4 025 187	Nej
Livsmedel – Färsk Fisk	FISK IDAG AB	2 181 890	Ja
Livsmedel – Glass	UNILEVER SVERIGE AB	1 239 334	Nej
Livsmedel – Snacks	POPZ SVERIGE AB	1 194 745	Nej
Livsmedel – Kött & Chark	HELMUT WALCH CHARKUTERI FÖRSÄLJN AB	1 186 848	Ja
Livsmedel – Alkohol	ALTIA SWEDEN AB	1 086 425	Nej
Livsmedel – Kött & Chark	DENNFOOD AB	1 040 043	Nej
Artister	APPEARANCE LBPRODUCTION	934 000	Nej
Livsmedel – Frukt & Grönt	SABA FRESH CUTS AB	870 247	Nej
Livsmedel – Kaffe	KAHLS KAFFE	826 196	Ja
Livsmedel – Glass mm	GARETTA AB/ÅRE GRÄDDGLASS	750 500	Nej
Kemtekniska produkter	REKAL	717 357	Ja
Livsmedel – Bageri	DAHLS BAGERI AB	698 456	Nej
Livsmedel – Bryggeri	COCA-COLA ENTERPRISES SVERIGE AB	654 923	Nej
Storkök – Service & Rep	HAGA BZ	593 755	Lev utgått

Tekniska konsulter Projektledning	CARLBORG KONSULT AB	427 666	Nej
Livsmedel – Färsk Fisk	LERÖY- ALLT I FISK AB	557 612	Nej
Livsmedel – Snacks	SUNDLINGS HANDELS AB	499 441	Nej
Livsmedel – Färsk Fisk	LOBSTER SEAFOOD SWEDEN AB	494 425	Nej
Storkök – Service & Rep	SVENSK KYLSERVICE GÖTEBORG AB	491 458	Ja

Beträffande kategorin Livsmedel Grossist så ingick Liseberg hösten 2014 i Göteborgs Stads avtalsgrupp för upphandling av Livsmedel Grossist. Lisebergs krav gick inte att förena med stadens krav varför Liseberg uppmanades genomföra en egen upphandling. Tiden som då återstod innan Liseberg behövde ha ett nytt avtal på plats var för kort för att kunna genomföra upphandling förenlig med LOU. Lisebergs nuvarande avtal Livsmedel Grossist går ut mars 2019. Upphandling av nytt avtal genomförs under 2018.

Liseberg är bunden till Svensk Cater genom franchiseavtalet med MAX Hamburgare. Svensk Carter levererar varor till samtliga MAX-restauranger. Liseberg kan inte välja annan leverantör än den som Max hänvisar oss till i franchiseavtalet.

Vad gäller kategori Livsmedel Glass samt Bryggeri så är dessa kategorier varumärkesberoende, dvs leverantörens/produktens varumärke skyltas i samband med försäljning och för detta erhåller Liseberg marknadsbidrag. Val av rätt varumärke är avgörande för bibehållande av gästnöjdhet och lönsamhet. Eftersom rätt varumärke är av vikt för att behålla gästnöjdheten kommer kommande upphandlingar att utformas på ett sådant vis att ett varumärkes köpvärde för Lisebergs gäster kommer att tillmätas betydelse vid utvärdering och val av leverantör.

Appearance LB Production är ett produktionsbolag för artister som anlitas till restaurang Tyrolen. Problematiken med att upphandla artister i enlighet med LOU berörs under punkt 4.4 nedan varför det inte särskilt belyses här.

Carlborg Konsult AB ingår i kategorin Tekniska Konsulter Projektledning. En upphandling av projektledare för restaurangbyggprojekt kommer att påbörjas under år 2018.

Liseberg kommer under år 2018 att fortsätta arbetet med kategorin Livsmedel. Upphandlingar av respektive underkategori kommer att genomföras i takt med att befintliga avtal löper ut. Liseberg kommer i

första hand att växla över till stadens ramavtal när så är möjligt. I den mån stadens ramavtal inte täcker Lisebergs behov kommer Liseberg upphandla egna avtal. Kategorin förväntas vara genomarbetad år 2020.

## 4.2. Shopping

Affärsområde Shopping driver Lisebergs butiker för försäljning av merchandise. I Lisebergs butiker säljs allt från godis till Lisebergsprofilerade produkter såsom T-shirts, brickor, leksaker och mjuka kaniner som besökare kan köpa med sig hem som ett minne av sitt Lisebergsbesök.

Viktiga kategorier för affärsområde Shopping är merchandise och Lisebergsprofilerade produkter, godis, livsmedelsgaser (helium till ballonger) och mjukdjur.

Arbete pågår med att se över och strukturera upp affärsområdets leverantörsbas. Målsättningen under år 2018 är att fortsätta arbetet med att reducera antalet leverantörer, få in befintliga inköp under avtal, strategiskt definiera affärsområdets behov samt höja kvaliteten på det som köps in. Med utgångspunkt i det arbete som görs under år 2018 kan arbetet med att upphandla enligt LOU påbörjas under år 2019. Det är av vikt att de produkter Liseberg erbjuder i butikerna tilltalar Lisebergs gäster och att produkterna hänger med i rådande trender. Det betyder att Liseberg snabbt ska kunna ändra i butikernas produktsortiment. Det i sin tur betyder att det är nödvändighet med korta produktserier och korta ledtider vilket är en utmaning i förhållande till LOU.

Vid upphandling av leksaker, eller varor som kan uppfattas som leksaker, måste Liseberg även ta hänsyn till Leksaksdirektivet<sup>1</sup>.

Fram till 30 september 2017 har följande leverantörer använts:

Kategori	Leverantör	Belopp	LOU
Merchandise, Customized	R FRANCHETTI AB	1 479 708	Nej, leverantören utgår

<sup>1</sup> Europaparlamentets och Rådets Direktiv 2009/48/EG av den 18 juni 2009 om leksakers säkerhet.

Merchandise, Customized	IMAGE+ DIGITAL B.V.	1 129 491	Nej
Livsmedel; Godis	CANDYKING SVERIGE AB	1 036 901	Nej
Livsmedel; Godis	CANDYMEL EUROPE AB	844 145	Nej
Merchandise, Grossist	ROBETOY	651 067	Nej, upphandling 2019
Livsmedel; Godis	KARAMELLO SVERIGE AB	649 517	Nej, leverantören utgått
Merchandise, Customized	J-TRADE AB	578 831	Nej, leverantören utgått
Merchandise, Customized	THE MARC AB	533 858	Nej, upphandling 2019

Leverantören Image+ Digital B.V. levererar tekniska lösningar för attraktionsfotografier. Attraktionsfotografi är ett fotografi taget under en åktur i någon av Lisebergs attraktioner som gästen kan köpa med sig hem som ett minne av åkturen. Liseberg har nyligen tecknat nytt avtal som sträcker sig till utgången av år 2021.

Candyking Sverige samt Candymel Europe utgör leverantörer av sockerkonfektyr och lösgodis till Lisebergs butiker och mobila enheter. Upphandling planeras till år 2020 då befintliga avtal löper ut.

### 4.3. Spel & Lyckohjul

Affärsområdet Spel och Lyckohjul ansvarar för samtliga spel inne på Liseberg, allt från traditionella automatspel till egenutvecklade femkampsspel. Affärsområdet driver också de lyckohjul som finns i nöjesparken. Konceptet går ut på att kunna erbjuda Lisebergs gäster en spelupplevelse de inte kan ta del av i hemmet. Affärsområdet driver även Lisebergs Södra parkering, inklusive säkerhetsparkeringen.

De största kategorierna för affärsområdet är Livsmedel (Choklad & Konfektyr) samt Mjukdjur.

Vad gäller kategorin Livsmedel (Choklad & Konfektyr) så är denna kategori varumärkesstyrd. I kategorin ingår choklad och konfektyr som delas ut som vinster i Lisebergs lyckohjul. Respektive lyckohjul skyltas upp med leverantörens/produktens varumärke för att locka gäster till att spela med målet att vinna. Vilket lyckohjul en gäst väljer att spela på är starkt förknippat med målgrupp, ålder, smakpreferenser, varumärken och trender. Ovanstående gäller även för Livsmedel Snacks.

Fram till 30 september 2017 har följande leverantörer använts:

Kategori	Leverantör	Spend	LOU
Livsmedel - Choklad & Konfektyr	MONDELEZ SVERIGE AB	11 385 467	Nej
Livsmedel - Choklad & Konfektyr	NÖJESPRODUKTER NORDIC AB	10 239 935	Nej
Livsmedel - Choklad & Konfektyr	CLOETTA SVERIGE AB	8 176 063	Nej
Livsmedel - Choklad & Konfektyr	FAZER KONFEKTYR AB	3 815 354	Nej
Mjukdjur – Lisebergsbrandade	HIGH HOPE ZHONGDING CORPORATION	3 183 222	Nej, upphandling 2019
Livsmedel - Choklad & Konfektyr	TOMS SVERIGE AB	1 908 927	Nej
Mjukdjur – Licens	WHITEHOUSE INTERNATIONAL LTD	1 903 437	Nej
Livsmedel – Snacks	ESTRELLA AB	1 568 570	Nej
Förpackningar	ANTPAC PRODUCTION AB	1 281 816	Nej
Parkerings tjänster	Göteborgs Stads Parkeringsaktiebolag	565 840	Ja inhouse undantag

Inom kategorin Livsmedel Choklad & Konfektyr så samarbetar Liseberg med ett begränsat antal leverantörer. Leverantörerna är strategiska samarbetspartners och marknadsledande i konsumentled. Fleråriga avtal är tecknade med samtliga leverantörer. Avtalen löper ut vid olika tidpunkter, det sista avtalet löper ut år 2020. Liseberg ska fram till år 2020 utreda möjlighet att införskaffa choklad och konfektyr till lyckohjulen på sätt som är förenligt med LOU utan att en Lisebergsbesökare upplever att det som erbjuds i lyckohjulen blir sämre. Målsättning är att choklad och konfektyr till lyckohjulen efter det att det sista avtalet har löpt ut.

Kategorin Mjukdjur innehåller två underkategorier: Lisebergsbrandade mjukdjur samt licensprodukter (Disney, Warner Bros, Dreamworks, Star Wars etc).

De mjukdjur som förses med Lisebergs varumärke tillverkas i Kina. Liseberg har ett pågående avtal direkt med tillverkaren, inga mellanhänder förekommer. Denna underkategori kommer att bli föremål för upphandling under år 2019.

Licensprodukterna tillverkas på licens av olika aktörer som innehar ensamrätten för tillverkning av varumärken avsedda för försäljning på den europeiska marknaden. Liseberg ska utreda möjligheten till upphandling av licensprodukter som är förenlig med LOU utan att Lisebergsbesökaren upplever en försämring av det som erbjuds.

#### 4.4. Underhållning

Affärsområde Underhållning ansvarar för Lisebergs scener och dess program, för kaniner och skådespelare och för publika evenemang. Affärsmodellen bygger på att erbjuda underhållning med hög kvalitet och stor mångfald för alla Lisebergs målgrupper för att på så sätt bidra till ökad årskortförsäljning och ökad omsättning för övriga affärsområden. Affärsområdet har också, förutom de rent affärsdrivande uppgifterna, uppdraget att förstärka Lisebergs kulturella kapital.

Fram till 30 september 2017 har följande leverantörer använts:

Kategori	Leverantör	Spend	LOU
Artister	LIVE NATION SWEDEN AB	6 249 208	Nej
Artister	LUGERINC. AB	3 037 501	Nej
Bevakningstjänster	SCEN & EVENEMANG SVERIGE AB	2 379 172	Ja
Artister	MALONEY CONCERTS	1 452 000	Nej
Ljus, Ljud & Bild	AV1 AB	1 338 853	Ja
Ljus, Ljud & Bild	MEDIATEC SOLUTIONS SWEDEN AB	1 043 860	Nej, upphandling 2018/19
Artister	BLIXTEN & CO AB	1 095 000	Nej
Artister	UNITED STAGE ARTIST AB	1 080 000	Nej
Artister	NÖJESKÄLLAN SVERIGE KB	790 000	Nej
Artister	APPEARANCE LBPRODUCTION	934 000	Nej
Ljus, Ljud & Bild	HOFMANN TEKNIK AB	626 805	Nej, upphandling 2018/19
Scenutrustning	PLÅTSERVICE I STORÅS AB	577 650	Nej, upphandling 2018/19

Problematiken med att upphandla artister i enlighet med LOU kan beskrivas enligt följande.

Liseberg arbetar idag med olika artistförmedlare, dvs agenter. Respektive agent företräder x antal artister med ensamrätt för de artister de företräder. Agenterna är därför inte utbytbara sinsemellan. Vill man ha artisten x måste man vända sig till agenturen y etc. Agenterna är producenter (konsertarrangörer) som konkurrerar på samma marknad. Att en agent skulle sälja in en annan agents artist förekommer inte. Det bryter mot agentens affärsidé om exklusivitet relativt artisten.

För att kunna leverera uppdraget från ägaren, dvs att erbjuda musik- och scenupplevelser med hög kvalitet och med något för alla i Göteborg, är det viktigt att känna sin publik, kunna branschen inifrån och ut, vara snabbfotad och flexibel. Musik är till del en färskvara och den/de som toppar listan idag kan vara helt ointressant/a imorgon. Vissa artister går inte genom agent utan behöver kontaktas direkt. Liseberg behöver kunna välja agent/artist helt fritt och kan alltså inte binda upp sig till enbart en agent eller ett urval av agenter. Det blir mot bakgrund av detta svårt att teckna långa avtal som spänner över flera år. Att nå ett lyckat resultat, dvs att erbjuda gäst en musikupplevelse i världsklass år efter år, förutsätter ett gediget kontaktnät och god kännedom om Lisebergs varumärke och gäster.

Liseberg kommer under år 2018 att utreda om och hur artistbokningar kan göras förenligt med LOU.

Mediatec Solutions AB hyr ut bildskärmar och annan utrustning till Stora Scenen området. Liseberg avser upphandla kategorin under år 2018/2019.

Hofmann Teknik AB är ett grossistföretag inom scenteknik som erbjuder förbrukningsartiklar ljus, ljud och bild. Liseberg avser upphandla kategorin under år 2018/2019.

Plåtservice i Storås hyr ut kravallstaket och därtill hörande tjänster. Liseberg avser upphandla kategorin under år 2018/2019.

#### 4.5. Boende

Affärsområde Boende driver samtliga Lisebergs boendeanläggningar. Uppdraget är att erbjuda sällskap och familjer ett prisvärt, tematiserat boende som förgyller och förlänger känslan och upplevelsen av Liseberg och Västkusten.

Fram till 30 september 2017 har följande leverantörer använts:

Kategori	Leverantör	Spend	LOU
Försäljningsprovisioner	BOOKING.COM B.V	2 807 671	Ja, bristande konkurrens
Försäljningsprovisioner	EXPEDIA LODGING PARTNER SERVICES SÅRL	1 024 833	Ja, bristande konkurrens
Branschmedlemskap	WORLD HOTELS AG	690 493	Nej, uppsagt

Booking.com samt Expedia utgör globala e-handelsbolag för bokning och

försäljning av hotellnätter m.m. Då resenärer idag i förstone bokar sitt boende själv via webben istället för att gå via en resebyrå är det av yttersta vikt att Liseberg är representerad och närvarande där kunden finns. Det finns i princip bara två till tre stora aktörer på den europeiska marknaden för annonsering av boende. Liseberg har på grund av bristande konkurrens ingen möjlighet att göra en upphandling av dessa tjänster. Vår bedömning är att den nu aktuella tjänsten faller inom ramen för LOU 6 kap 14 §, punkt 2, och att förhandlat förfarande utan föregående annonsering kan användas.

#### 4.6. Ekonomi (inklusive IT samt Lager)

Ekonomi ansvarar för övergripande planering, genomförande och uppföljning av Lisebergs ekonomistyrning, redovisning och IT. I ansvaret inkluderas finansiell rapportering samt hantering av skatter och avgifter. Funktionen består av tre avdelningarna redovisning, affärsstyrning och IT.

Fram till 30 september 2017 har följande leverantörer använts:

Kategori	Leverantör	Spend	LOU
Data - Programvara	TRIVEC ÖST AB	11 452 577	Ja
Data - Programvara	INTRASERVICE	8 299 058	Ja
IT Hårdvara	ATEA	3 150 668	Ja
Värdetransport	LOOMIS SVERIGE AB	1 021 576	Nej, upphandling 2019
Kontorsmaterial	STAPLES SWEDEN AB	837 657	Ja
IT - Programvara	VERTISEIT AB	769 461	Nej, upphandling 2019
IT Programvara	addCIT AB	635 200	Nej, upphandling. ej planlagd
IT Programvara	HYPERGENE AB	511 802	Ja

Ekonomiavdelningen ansvarar i princip bara för en leverantörsrelation som överstiger tröskelvärdet för direktupphandling och det är värdetransporter och kontanthantering. Göteborgs Stad har inte ramavtal på denna tjänst. Liseberg planerar genomföra en upphandling till andra halvåret 2019.

addCIT AB tillhandahåller programvara och hårdvara för telefoni, växel, trådlösa telefoner och säkerhetstelefoner vid attraktioner. Upphandling är i dagsläget ej planlagd.



#### 4.7. HR

HR ansvarar för samtliga personalrelaterade frågor. Lisebergs Kläderi och Skrädderi hör till funktionen.

Fram till 30 september 2017 har följande leverantörer använts:

Kategori	Leverantör	Spend	LOU
Kemtekniska produkter	MAGNUSSON & FREIJ AB	3 499 124	Ja
Tvätteritjänster	BERENDSEN TEXTIL SERVICE AB	2 107 062	Ja
Kemtekniska produkter	TINGSTAD PAPPER AB	1 763 067	Ja
Arbetskläder	MASTER DESIGN SVERIGE AB	1 609 804	Ja
Tvätteritjänster	TEXTILIA TVÄTT & TEXTILSERVICE AB	1 279 248	Ja
Konsulttjänster för Chefs- och Medarbetarutveckling – Service Management	GROW APS	940 842	Nej
Företagshälsovård	PE3	660 407	Ja
Avgift arbetsgivaralliansen	ATHENE ARBETSGIVARSERVICE AB	571 027	Ja lagkrav

GROW Aps har anlåtats för leverans av ledarutveckling inom Service Management och Service Profit Chain, ett kompetensområde som inte täcks in av Stadens ramavtal.

#### 4.8. Försäljning

Försäljning ansvarar för Lisebergs försäljning och service till gäster och kunder - före, under och efter besöket. Genom att sälja (integrera, paketera och kundanpassa) Lisebergs samtliga produkter och tjänster skapas rätt förutsättningar och förväntningar för gästens helhetsupplevelse av Lisebergsbesöket. Försäljningsfunktionen har ett strategiskt och operativt ansvar att sälja och utveckla hela Liseberg. Funktionen består av två avdelningar, Entré & Gästservice och Privat- & företagsförsäljning samt området Digital Försäljning.

Fram till 30 september 2017 har följande leverantörer använts:

Kategori	Leverantör	Spend	LOU
Marknads-, opinions-, attitydundersökningar	SCANDINFO MARKETING RESEARCH AB	652 586	Ja
Data - Programvara	JETSHOP AB	581 135	Nej

Jetshop är Lisebergs e-handelsplattform. En genomlysning av marknaden för e-handelsplattformar skall ske under år 2019, därefter kommer beslut tas hur Liseberg går vidare i frågan och hur e-handelsplattform kan konkurrensutsättas.

#### 4.9. Marknad

Marknad ansvarar för Lisebergs samlade varumärkesarbete och marknadskommunikation med uppdrag att stärka varumärket och skapa kommunikation som både bygger starka relationer med våra gäster och skapar affärsnytta (besök och försäljning).

Fram till 30 september 2017 har följande leverantörer använts:

Kategori	Leverantör	Spend	LOU
Mediaförmedling	BRIGHT MEDIA	11 960 109	Utgått, FKU 2017
Kommunikationstjänster	DDB GÖTEBORG AB	4 601 099	Utgått, FKU 2017
Mediaköp	GÖTEBORG & CO	1 952 577	Nej, inhouse undantag
Konsulter, IT- data	CREUNA SWEDEN	1 587 125	Nej
Annonser	GOOGLE IRELAND LTD.	854 965	Ja, bristande konkurrens
Tryckeritjänster	BORDING AB	824 764	Nej, upphandling 2018
Marknads-, opinions-, attitydundersökningar	SCANDINFO MARKETING RESEARCH AB	652 586	Ja
Barter, spots MTG Radio	KILOHERTZ AB	630 025	Leverantören utgått
Mediaförmedling	NORDIC MORNING SWEDEN AB	547 307	Ja
Kommunikationstjänster	HAPPY FORSMAN & BODENFORS AB	546 105	Ja

Vad gäller mediaförmedling så är det värt att notera att av det belopp som anges ovan så går endast en bråkdel till byrån, resten utgör belopp som betalas till olika leverantörer av digital samt traditionell media såsom TV, radio etc. Liseberg har under hösten 2017 genomfört en FKU på stadens ramavtal som resulterat i val av annan leverantör än Bright Media.

Creuna Sweden har anlåtats för att utveckla Lisebergs digitala plattform för liseberg.se. Ny upphandling är i dagsläget ej planlagd.

#### 4.10. Teknik & Säkerhet; Bygg & Anläggning

Bygg & Anläggning är en avdelning i funktionen Teknik & Säkerhet. Bygg & Anläggning ansvarar för drift och underhåll av Lisebergs anläggningar och byggnader. Avdelningen genomför underhålls- och reparationsbyggarbeten inom sitt ansvarsområde.

Fram till 30 september 2017 har följande leverantörer använts:

Kategori	Leverantör	Spend	LOU
Hantverkare – Bygg	BRA MARK AB	11 219 621	Nej, FFU påbörjad
Elenergi	GÖTEBORG ENERGI DINEL AB	10 206 698	Nej
Nät, värme, kyla	GÖTEBORG ENERGI AB	5 404 439	Nej
Hantverkare – Måleri	CELLANDER AB IVAR	3 327 187	Ja
Service rulltrappor hiss	THYSSENKRUPP ELEVATOR SVERIGE AB	2 783 050	Ja
Städtjänster	RIMAB FACILITY SERVICE AB	2 715 149	Ja
Hantverkare – Dekorbygg	KLASTORP SNICKERI	2 584 519	Ja
Hantverkare - Elektriker	CAVERION SVERIGE AB	781 443	Ja
Hantverkare – Bygg	VISKADALENS PLÅT & PAPPTAK AB	535 034	Nej, växla över 2018
Hyra maskiner bodar	STAVDAL AB	525 646	Ja
Sotning	GÖTEBORGS NORDÖSTRA SOTNINGSDISTRIKT AB	500 346	Ja
Fästdon	WURTH SVENSKA AB	490 991	Nej, växla över -17/- 18

Göteborg Energi och Din El tillhandahåller el-energi, fjärrvärme och fjärrkyla. Fjärrvärme och fjärrkyla kan bara tillhandahållas av en leverantör och kan därför inte upphandlas på grund av bristande konkurrens. En översyn av Liseberg el-energi inköp kommer att göras under 2019.

#### 4.11. Teknik & Säkerhet; Mekaniska

Mekaniska är en avdelning i funktionen Teknik & Säkerhet. Mekaniska avdelningen ansvarar för teknisk drift och underhåll av Lisebergs attraktioner och anläggningar.

Fram till 30 september 2017 har följande leverantörer använts:

Kategori	Leverantör	Spend	LOU
Montering åkattraktion	RIDE CONSTRUCTION SERVICE WORLDWIDE (RCS) GMBH	2 237 545	Nej
Reservdelar Helix	MACK RIDES GmbH & Co KG	2 044 394	Ja, ensamrätt
Reservdelar Baler	MERK TIMBER GmbH	1 659 189	Ja, ensamrätt

Verktyg	TOOLS SVERIGE AB	1 585 028	Ja
Besiktning attraktioner	INSPECTA SWEDEN AB	1 178 204	Nej
Hantverkare - Bygg	NIVÅ BYGGEN AB	868 731	Nej, upphandling 2020
Elmaterial	ELEKTROSKANDIA SVERIGE AB	640 214	Ja
Underhåll attraktion	BLUEMARINE GÖTEBORG AB	563 848	Nej,
Reservdelar Uppswinget	S & S WORLDWIDE	510 811	Nej

RCS utför montering och nedmontering av åkattraktioner. Liseberg kommer under 2020 att påbörja upphandling av dessa tjänster.

Mack Rides, Merk Timber och S & S Worldwide tillhandahåller reservdelar till åkattraktioner. Tillverkare av åkattraktioner konstruerar unika lösningar som de har upphovsrätt till och även i vissa fall patenterade lösningar. Liseberg är i flertalet fall hänvisade till tillverkarna för att få reservdelar eftersom de inte går att få tag på av någon annan. För att leverantören ska ha kvar sitt garantiansvar kräver de också att reservdelarna köps av dem, på samma sätt som biltillverkare inte har kvar sin garanti om man för in piratkopierade reservdelar i bilen. Vid upphandlingar av åkattraktioner i framtiden kommer Liseberg att ta höjd för inköp av reservdelar och se över i vilka delar vi kan göra upphandlingar av reservdelar som även andra än tillverkaren kan tillhandahålla. Översyn kommer att göras under 2019.

Inspecta genomför besiktningar av åkattraktioner. Upphandling av dessa tjänster beräknas genomföras under 2018.

Bluemarine Göteborg tillhandahåller plastarbeten och utför underhåll av framför allt åkattraktionen Flume Ride men även Barnbåtarna. Upphandling av tjänsterna beräknas genomföras under 2020.

#### 4.12. Teknik & Säkerhet; Elektriska

Elektriska är en avdelning i funktionen Teknik & Säkerhet. Elektriska avdelningen ansvarar för Lisebergs elinstallationer samt drift och underhåll av dessa.

Fram till 30 september 2017 har följande leverantörer använts:

Kategori	Leverantör	Spend	LOU
Service Hissar	THYSSENKRUPP ELEVATOR SVERIGE AB	2 783 050	Ja

Hantverkare - Elektriker	EX-TE EL	2 749 169	Nej, ersatt med upphandlat avtal
Elmaterial lampor	SUPPLY DECOR LIGHTING GBG AB	1 760 466	Nej, engångsköp
Hantverkare - Elektriker	CAVERION SVERIGE AB	1 362 100	Ja

#### 4.13. Teknik & Säkerhet; Parkservice

Parkservice är en avdelning i funktionen Teknik & Säkerhet. Parkservice ansvarar bland annat för städ och renhållning i parken.

Fram till 30 september 2017 har följande leverantörer använts:

Kategori	Leverantör	Spend	LOU
Städtjänster	RIMAB FACILITY SERVICE AB	8 303 482	Ja
Fönsterputs	GÖTA KONTORS- & FASTIGHETSSERVICE AB	1 315 274	Nej, FKU 2020
Avfallstjänster	RENOVA MILJÖ AB	1 185 710	Nej, FKU 2018
Städtjänster	GE-BÄST SERVICES AB	829 335	Ja

#### 4.14. Teknik & Säkerhet; Säkerhet

Säkerhet är en avdelning i funktionen Teknik & Säkerhet. Säkerhetsavdelningen ansvarar för Lisebergs säkerhetsfrågor både vad gäller fysisk säkerhet och informationssäkerhet. Avdelningen gör sina inköp förenliga med LOU. Bevakningstjänster som uppgår till betydande belopp tillgodoses genom förnyad konkurrensutsättning på stadens ramavtal. Även brand- och HLR-utbildningar tillgodoses genom avrop på stadens ramavtal.

Fram till 30 september 2017 har följande leverantörer använts:

Kategori	Leverantör	Spend	LOU
Bevakningstjänster	NOKAS SECURITY AB	1 488 805	Ja
Brandskydd	GÖTEBORGS BRANDSERVICE AB	484 702	Ja

#### 4.15. Investeringsprojekt

Lisebergs investeringsprojekt hanteras till övervägande del av Projektavdelningen.

Kostnaderna för investeringsprojekten består av entreprenader och hantverkartjänster men även tekniska konsulttjänster, åkattraktioner och övriga investeringar. På entreprenadsidan har Liseberg en utmaning med de korta ledtider som råder från det att Liseberg definierar ett behov till dess att produktionen av entreprenaden ska vara färdig. Tiden från det att programhandlingar och även systemhandlingar är framtagna till dess att produktion påbörjas behöver förlängas.

Ledtiderna i projektprocessen var snäva innan år 2014 men Liseberg behöver nu även ta höjd för upphandlingsprocessen och för eventuella överprövningsprocesser. Frågan med att förlänga ledtiderna är något som ledningen i bolaget är medveten om och kommer att arbeta med under de kommande åren.

Fram till 30 september 2017 har följande leverantörer använts;

Kategori	Leverantör	Belopp	LOU
Entreprenad och Hantverkare - Bygg	KÅLLTORPS BYGGNADS AB	56 341 087	Entreprenad ja; Hantverkare Bygg nej
Åkattraktioner	INTAMIN AMUSEMENT RIDES	19 432 410	Nej,
Åkattraktioner	ZIERER GMBH	11 418 014	Nej
IT programvara	TRIVEC ÖST AB	11 028 596	Ja
Åkattraktioner	BOLLIGER & MABILLARD CONSULTING ENGINEERS INC	10 972 815	Nej
Ljud, ljus bild	AV1 AB	5 416 720	Nej
Hantverkare - Bygg	BRA MARK AB	5 328 094	Nej, FKU 2018
Hantverkare - Dekorbygg	KLASTORP SNICKERI	5 149 702	Ja, avtal tecknat 2017.
Lyfttjänster	TUNGA LYFT I SVERIGE AB	4 638 587	Nej, upphandling 2018
Arkitekter	WINGÅRDH ARKITEKTKONTOR AB	3 201 392	Nej, har ersatts med eget avtal
Tekniska konsulter	COWI AB	3 161 290	Ja, behövs FKU
Hantverkare – El	EX-TE EL AB	3 107 404	Nej, har ersatts med upphandlad entreprenör
Möbler	INPUT INTERIÖR KC AB	2 424 172	Ja
Hantverkare Bygg	GRÄNNA INREDNINGSPRODUKTION & PROJEKT	2 312 000	Nej
Konceptdesign	QUARRY FOLD STUDIO	1 445 038	Nej, upphandling 2018/2019
Biljettautomater	STERNERS SPECIALFABRIK AB	1 334 220	Nej, upphandling 2018/2019
Hantverkare - Bygg	ELESTHORP STUDIO AB	1 248 195	Ja, avtal tecknat 2017.
Tekniska konsulter, ljud ljus	PROTECH WEST	1 175 086	Nej, upphandling 2018
Tekniska konsulter	CA CONSULTADMINISTRATION AB	1 149 310	Ja, delvis

IT-tjänster, Valkyria VR	THETC THE TECHNO CREATIVES AB	1 105 762	Nej
Hantverkare - Bygg	JONSSON BYGGPROJEKT & MILJÖ AB	1 087 000	Nej
Hantverkare - Måleri	CELANDER AB IVAR	1 029 126	Ja
Inventarier, Max	NÄSLUNDS KYL & ROSTFRIA AB	782 352	Nej
El & elektronikmaterial	GOTHENBURG MUSIC CITY AB	767 543	Nej
Artister, royalty	TRO OCH TVIVEL AB	750 000	Ja, ensamrätt
Hantverkare - Smide	JSS STÅLTEKNIK AB	709 769	Ja
Kökskonsult restaurang	CARLBORG KONSULT AB	704 601	Nej, upphandling 2018
Marknadsföring, skylt	KP SKYLTFABRIK AB	643 923	Nej
Arbetsfordon	HEDIN GÖTEBORG BIL AB	614 251	Ja
Förbrukningsinventarier	NEVERMORE PRODUCTIONS	594 600	Nej
Hantverkare - Bygg	VISKADALENS PLÅT & PAPPTAK AB	591 287	Nej
Inventarier	IDEO CONCEPT AB	569 650	Nej
Arkitekter	ARCHIFUTURE AB	524 668	Nej, upphandling färdig.

Kålltorps Byggnads var Lisebergs största leverantör under 2017 och upphandlades i enlighet med LOU. Kålltorp Byggnads har i uppdrag att arbeta med byggnationen av attraktionen Valkyria. Kålltorps Byggnads och BRA Mark har även utfört arbeten inom kategorin Hantverkare Bygg som inte är upphandlat i enlighet med LOU. Det pågår för närvarande ett arbete med en förnyad konkurrensutsättning på stadens ramavtal för Hantverkare Bygg och även för kategorin Hantverkare Mark. De nya avtalen som är förenliga med LOU förväntas träda i kraft vid halvårsskiftet 2018/19.

Intamin, Zierer och Bolliger & Mallibard är olika tillverkare av åkattraktioner. Beloppen angivna i tabellen avser åkattraktioner men även reservdelar. Varje leverantör av åkattraktioner tillverkar unika lösningar och unika åkattraktioner som de har upphovsrätt till. Detta innebär att den övervägande majoriteten av reservdelarna inte går att köpa av någon annan leverantör eftersom de inte tillverkas av någon annan leverantör. Dessa kan därför inte konkurrensutsättas mot andra leverantörer. De kan inte heller piratkopieras av annan leverantör utan att det skulle utgöra intrång i tillverkarens upphovsrätt eller i vissa fall patent. Om ett behov av reservdel handlar om att till exempel standardiserade bultar kan detta förstås köpas av annan leverantör som då konkurrensutsätts.

Under år 2017/2018 kommer Liseberg genomföra de första upphandlingarna av åkattraktioner. Liseberg tar höjd i upphandlingarna för köp av reservdelar. Mot bakgrund av Lisebergs unika ställning på

nöjesparksmarknaden, det vill säga att Liseberg som enda bolag i Europa är offentligt ägd och tillämpar LOU, så kommer Liseberg att utvärdera de upphandlingsformer som har använts och utvärdera utfallen för att kunna säkerställa att en så framgångsrik process som möjligt ska användas.

AV1 levererade PA anläggning till Stora scenen och är en engångsinvestering.

Tunga Lyft i Sverige tillhandahåller lyfttjänster. Denna tjänst kommer att upphandlas under år 2018.

Wingårdh Arkitektkontor och Archifunture tillhandahåller arkitekttjänster och Liseberg har genomfört en egen upphandling i enlighet med LOU och tecknat avtal med ett antal leverantörer. Liseberg har tidigare gjort förnyad konkurrensutsättning på stadens ramavtal men har inte fått in några anbud. Liseberg har därutöver svårt att använda stadens ramavtal eftersom det inte går att teckna underavtal med mer än en leverantör åt gången. Vidare är stadens ramavtal uppdelade i kategorierna lokaler och bostäder, vilket inte är tillämpligt för Lisebergs behov. Liseberg har därför sett ett behov att genomföra en egen upphandling av arkitekttjänster, vilket är förankrat med Förvaltningen för Inköp och upphandling.

Gränna Inredningsproduktion och Projekt anlitas för ombyggnad av restaurangen Äteriet inne i nöjesparken. Uppdraget var inte förenligt med LOU. Upphandling av entreprenader är ett prioriterat område för implementering av LOU och vid framtida upphandlingar ska entreprenader upphandlas i den mån det är möjligt.

Quarryfold Studio tillhandahåller konceptdesign-tjänster. Denna kategori tjänster kommer att upphandlas under första halvåret år 2019.

Sterners Specialfabrik tillhandahåller biljettautomater. Upphandling av biljettautomater kommer att ske under andra halvåret år 2018 eller början på år 2019.

Protech West tillhandahåller tekniska konsulttjänster och utrustning avseende ljud och ljus. Denna tjänst finns inte upphandlad av staden och en upphandling behöver genomföras av Liseberg. Liseberg avser upphandla kategorin under år 2018.



CA Consultadministration ingår i kategorin tekniska konsulter. Dessa används till den del det finns upphandlande ramavtal. Flertal områden har varit avtalslösa vilket inneburit att Liseberg använt sig av sina egna avtal i avvaktan på att stadens ramavtal finns tillgängliga. Inför varje nytt projekt kommer Liseberg att ta ställning till hur konsulter ska tillgodoses med stadens ramavtalsleverantörer.

The Techno Creatives AB utvecklade VR-upplevelsen för Valkyria och utgjorde ett engångs objektinköp. Vid framtida enskilda objektsinköp kommer Liseberg att ta ställning till om inköpet kan göras förenligt med LOU.

Under år 2017 har Liseberg öppnat tre Max restauranger och vid uppförandet har Liseberg genom franchiseavtalet hänvisats till att använda de leverantörer Max anlitar, vilka är; Jonsson Bygg & Miljö och Näslunds Kyl & Rostfria.

Gothenburg Music city har anlåtats för att utveckla och leverera ljud, ljus och bild till Klubbland. Vid framtida behov kommer ställning att tas till att upphandla behovet förenligt med LOU.

Tro och Tvivel AB är det bolag som innehar rättigheterna och därmed ensamrätten till Håkan Hellströms verk. Tro och Tvivel AB är den enda part Liseberg kunnat vända sig till för utveckling av Klubbland som baseras på Håkan Hellströms verk. Detta inköp är därmed förenligt med LOU med stöd av 6 kap 14 § 3 punkten.

KP Skyltfabrik tillverkar och levererar skyltar och så kallat props (dekorativa inslag) för attraktioner på Liseberg. Upphandling förenlig med LOU beräknas ske under början av år 2020.

Nevermore Productions AB tillhandahåller props och inventarier till skräckhus. Detta avser ett engångs objektinköp.

Viskadalens Plåt och Papptak tillhandahåller hantverkar- och byggtjänster för tak. Övergång kommer att ske till stadens ramavtal under år 2018.

Ideo Concept tillhandahåller inventarier till restauranger. Upphandling beräknas ske under början 2020.

#### 4.16. Investeringsprojekt; Jubileumsprojektet

Jubileumsprojektet är benämning på Lisebergs största investering sedan Liseberg grundades och avser byggandet av ett äventyrsbad och hotell söder om nöjesparken. Namnet anspelar på Jubileumsutställningen år 1923 då Liseberg skapades.

Jubileumsprojektet är organisatorisk avskilt från Lisebergs resterande verksamhet och genomförs av Lisebergs dotterbolag AB Liseberg Skår 40:17. All anskaffning av varor och tjänster som görs till Jubileumsprojektet ska göras förenligt med LOU.

De upphandlingar som har genomförts hittills och som planeras är:

Kategori	Upphandling	Spend	LOU
Tekniska konsulter	Kalkyltjänster	5 000 000	Ja, FKU på stadens ramavtal
Attraktioner	Vattenattraktioner	80 000 000	Ja, Upphandling pågår
Tekniska konsulter	Arkitekttjänster	12 000 000	Ja, Avtalskrivning
Tekniska konsulter	Projektledare	300 000	Direktupphandling då staden är avtalslösa
Entreprenad	Rivningsentreprenad	15 000 000	Ja, upphandling pågår
Entreprenad	Entreprenad – Hotell och Vattenpark	1,5 miljarder	Ja, upphandling pågår
Tekniska konsulter	Inredningsarkitekt	5-10 milj.	Ja, startas Q2 2018
Tekniska konsulter	Tillgänglighetskonsult	100 000	Ja, avrop på ramavtal
Konsulttjänster	Hotell konsult	300 000	Direktupphandling då staden inte har ramavtal