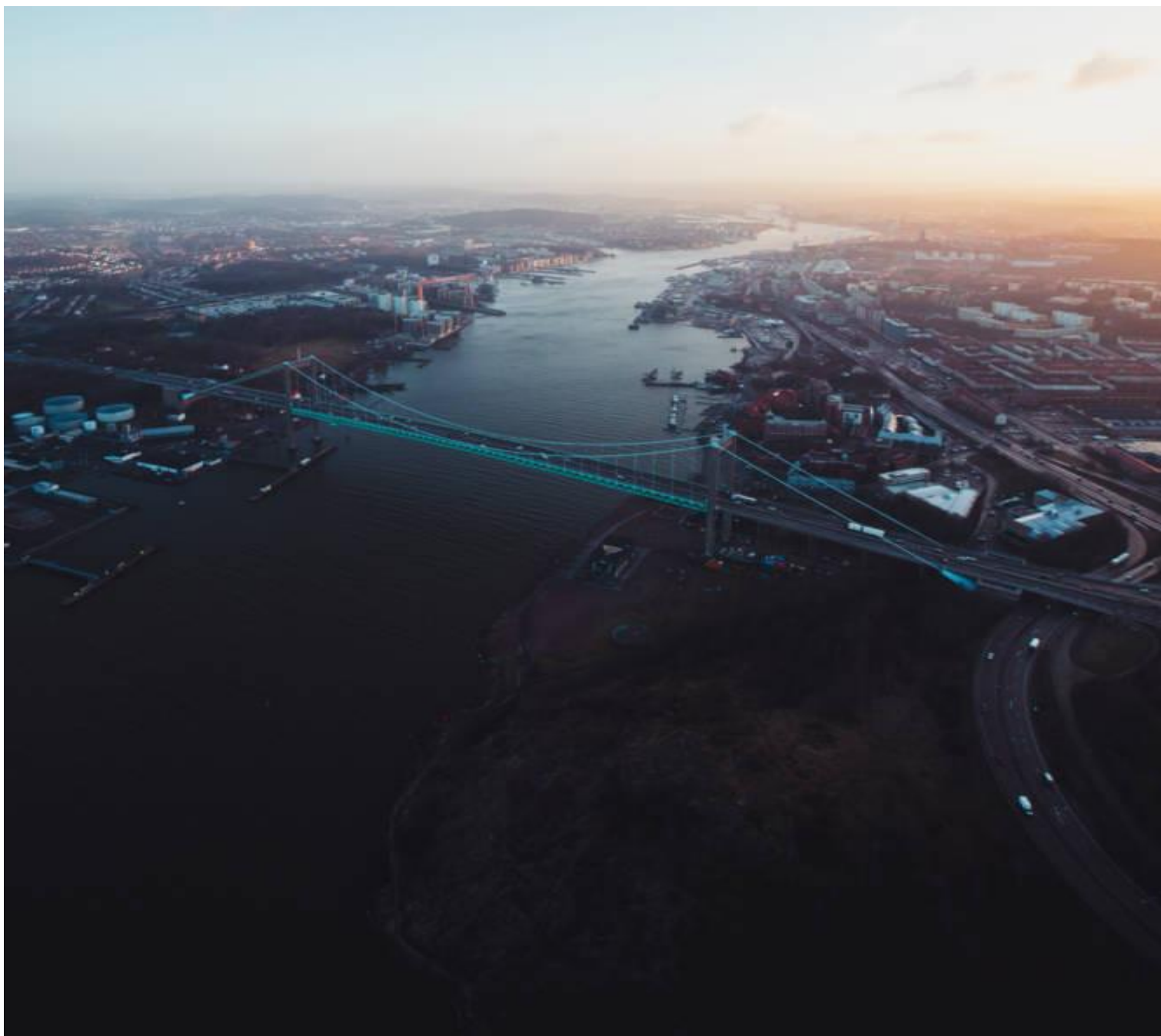


VD-rapport för Göteborgs Stads Parkering

Till styrelsemöte 9 december 2020

Kristina Rejare, VD



Personal

Rekrytering av funktionerna Projektutvecklare och Fastighetsansvarig pågår med intervjuer och testning av kandidater.

Bolaget generellt

Nytt ägardirektiv

Det hölls en extra bolagsstämma den 1 december, genom ett per capsulam-beslut, för att fastställa det nya ägardirektiv som Kommunfullmäktige fastställde den 15 oktober 2020.

Organisationsförändring

Avtal har nu tecknats med Higab AB innebärande att bolagets nybyggnationsverksamhet kommer att ske i samverkan med Higab. En av bolagets medarbetare berörs av förändringen och får ny anställning på Higab. Förändringen gäller från 1 december.

Brandskydd

Ansvar för systematiskt brandskyddsarbete (SBA) har tidigare delegerats från vd till avdelningschef för Bygg och fastighet. På grund av organisationsförändringar har det beslutats att avdelningschef för Parkeringsservice delegeras rollen som brandskyddsansvarig istället. Brandskyddsansvarig har det övergripande samordningsansvaret om SBA-frågor inom bolaget.

Dataskydd

Revisionen för att uppfylla kraven i säkerhetsstandarden PCI DSS är inne i slutfasen. Standarden handlar om att hantera kortuppgifter på ett säkert sätt. Tidplanen att vara certifierade innan årsskiftet beräknas att hållas. Bland annat har anvisning och rutiner kring informationssäkerhet setts över och uppdaterats.

Distansarbete

Distansarbetet för bolagets anställda fortsätter i enlighet med Folkhälsomyndighetens rekommendationer.

Parkering Göteborg

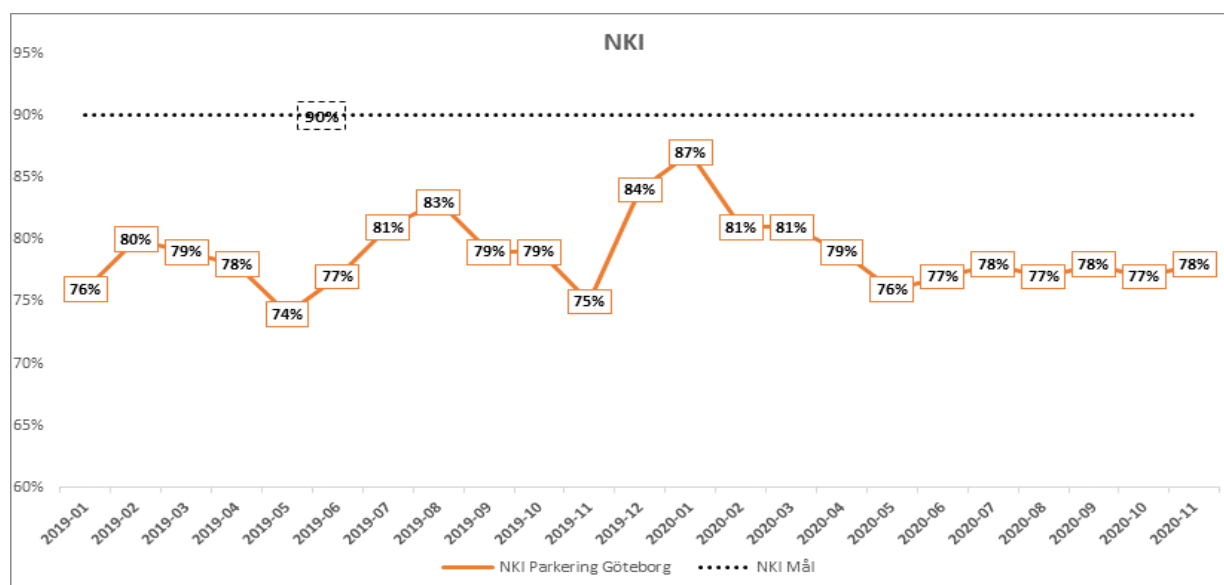
Orange day

Den 25 november uppmärksammade bolaget FN:s internationella dag för avskaffandet av våld mot flickor och kvinnor. Dagen kallas också Orange Day och runt om i världen och i Göteborg var det många byggnader och torg som lyste upp i en orange färg. Bolaget ljussatte P-hus Skånegatan och våra digitala skyltar i färgen orange.

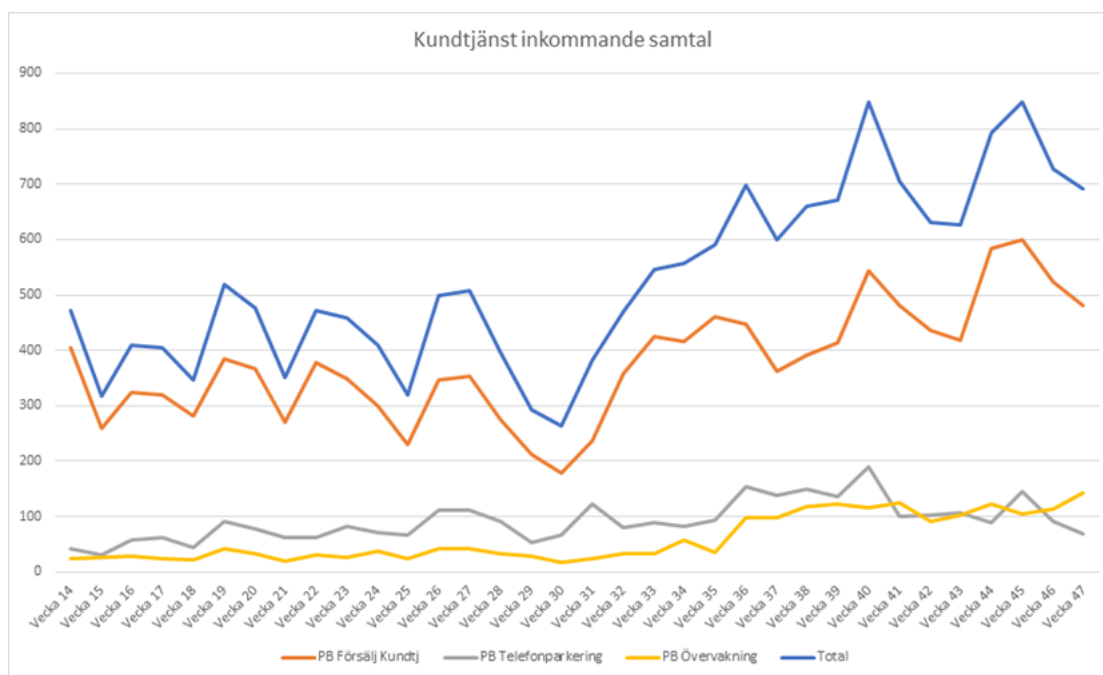


NKI – Parkering Göteborg

Generell nöjdhet **78%** (telefon)

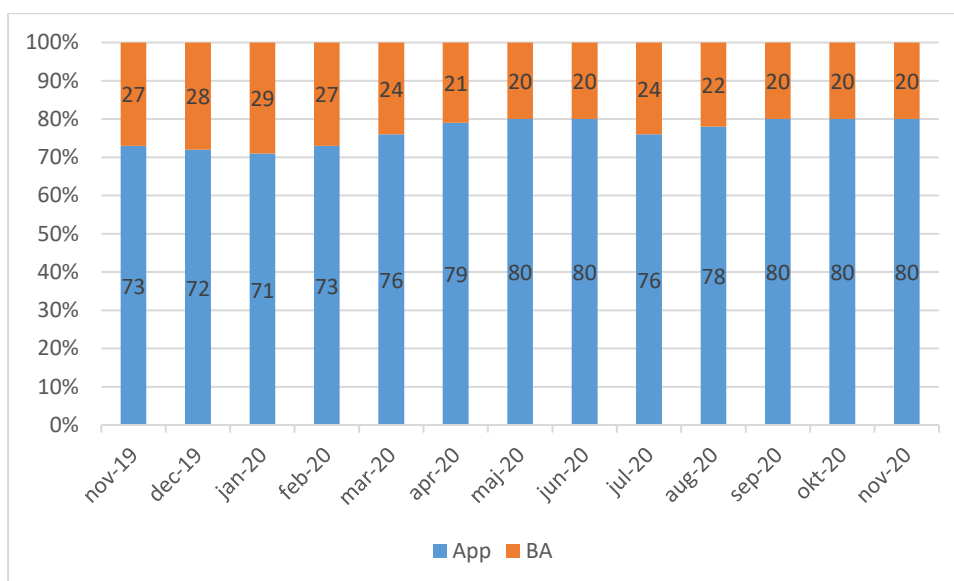


Vi har den senaste tiden sett en stadig ökning av antalet ärenden per telefon vilket inneburit att svarstiderna blivit längre. Detta påverkar i sin tur kundnöjdheten.



Biljettautomater/App-användning

Under november månad uppgick app-användningen till 80 procent.



Figur Andel App/BA

Intäkter från betalautomater

Intäkterna på betalautomater fram till 25 november är ca 7,5 mnkr och det ser ut som att vi kommer att få lite lägre intäkter i november än vad vi hade i oktober. Antalet transaktioner är drygt 197 000.

Myntbetalningen fortsätter ligga på en låg nivå och det är bara ca 1% som betalar med mynt. Antalet bensinkortstransaktioner ligger runt 45% och bankkort ligger på 54%.

Medelköpet i betalautomater ligger på 38 kr och detta är ca 1 kr högre än innan taxahöjningen genomfördes.

Kontrollavgifter

Hittills i november 2020 har det utfärdades 2997st kontrollavgifter. Snittet för antal utfärdade kontrollavgifter per timme är i november månad ca 1,93 st vilket är en höjning från oktober.

P-hus Focus

På grund av att körvägen ändrats utanför p-hus Focus har vi förtydligat skyltningen i p-huset för att bilisterna ska välja rätt fil redan när de åker ut från p-huset för att minska risken för köbildning. Vi har även kompletterat med en spegel i körbanan för att man som bilist ska kunna få en bättre överblick.



Drift

El: Vi har haft pågående betongarbeten i november i följande p-hus: St. Pauligatan, Bergsgatan och Kvilletorget. Detta har resulterat i ökad el-förbrukning för dessa hus.

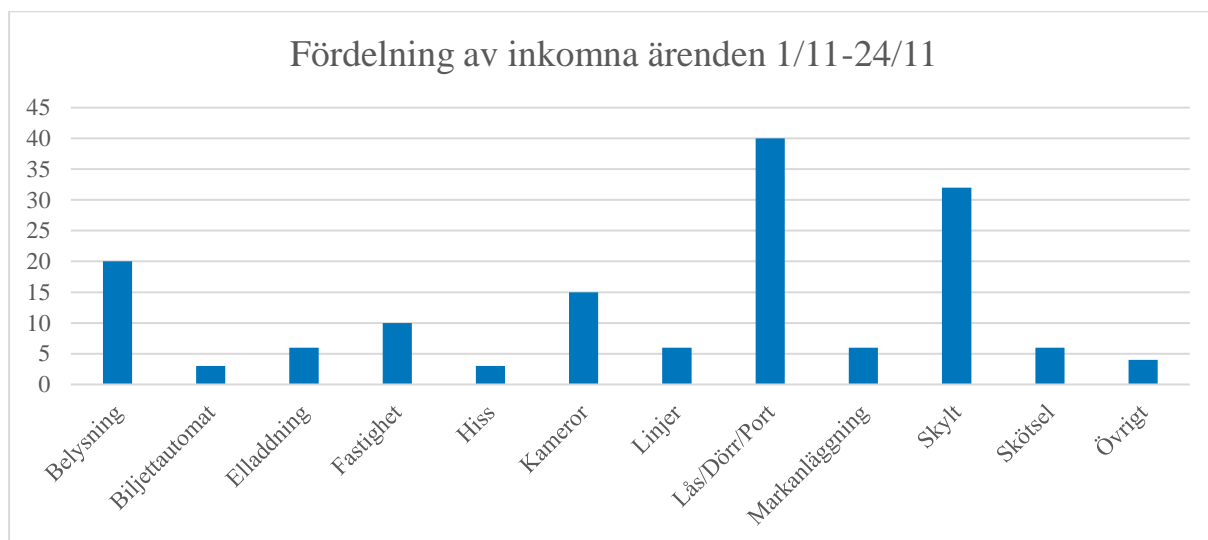
På p-hus Koffen har vi under oktober och november bytt ut belysningsanläggningen på samtliga parkeringsplan. Detta har resulterat i en minskning med 30 % av elförbrukningen.

Felanmälningar

Totalt inkomna ärenden i november (tom 24 november) är 151 st. Ärendena är fördelade enligt nedanstående diagram.

En kategori med många ärenden är ”Kameror” och dessa ärenden avser till stor del brister i kamerakommunikationen i de fastigheter där vi har haft större reparationer igång. Vi arbetar med att försöka motverka detta genom bättre informationsflöde internt.

En annan kategori där vi har fått in många ärenden är ”Lås/Dörr/Port”. Detta beror till stor del på större reparationsarbeten på tre portar.



Fram till den 24 november har 60 felanmälningar inkommit från kunder. Detta innebär en lite högre nivå än de senaste månaderna. Denna högre nivå av ärenden orsakas till stor del av problemen med portarna på Olskrokens p-hus samt Skolgatans p-hus. En port som står öppen i flera dagar brukar normalt ge en hel del anmärkningar.

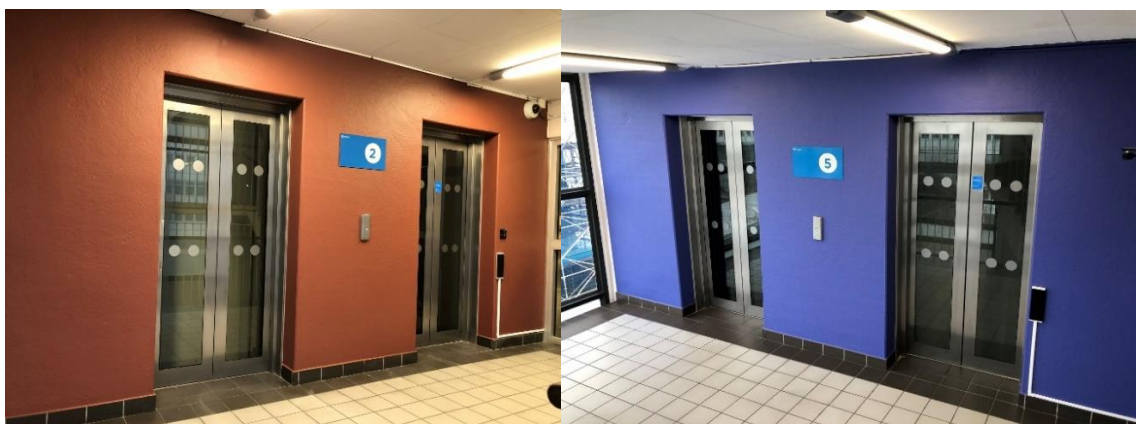
Pågående renovering av p-hus Koffen

Vi har arbetat fram ett färgtema i samband med ommålning av insidan av p-hus Koffen och valde havets färgnyanser som tema.

FÄRGTEMA - HAVET



Trapphusen på plan 1-3 är i färgtema terrakotta och plan 4-6 är i färgtema blått, där vi går från en ljusare nyans till mörkare upp i våningsplanen.



Våningsplanens trapphusvägg har även markerats med våningsnummer så att det blir lättare att hitta sin bil.

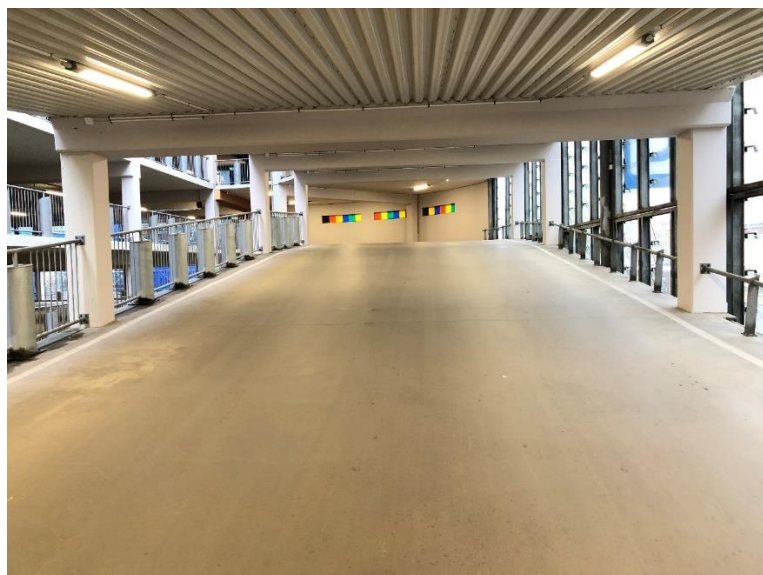


En ny trapphusdörr är monterad med passersystem på det våningsplan som Stenas gångbro ansluter sig till. Vi har satt in en låst dörr här för att förhindra att obehöriga inte tar sig upp till övriga våningsplan i p-huset. Detta förväntas bidra till i en högre säkerhet i fastigheten och en trygghet för tillståndskunderna.



Då vi har haft mycket problem med inbrott och dylikt har vi flyttat ner porten från plan 3 till plan 1. Detta innebär att våningsplanen ovanför porten endast är åtkomliga för tillståndskunder och nedanför porten är det tillgängligt för besökare.

Bilden visar resultatet efter ny ljussättning i körramp. Armaturerna sitter nu med dubbla rader i taket (tidigare var armaturen monterad vid nedre del av ytterväggen).



I samband med renovering av p-hus Koffen har vi monterat 2 elbilsladdare med 4 uttag (effekt 3,7 KW). Väggen för dessa elbilsplatser har folierats med ett skogstema (likadant som p-hus Focus). Skogstemat ska göra det enklare för kunden att hitta platserna för elbilsladdning. Bilden visar även hur väggen belyses med downlights (de vita kuberna är fönster).



Trygghet: Hissuppdatering (EAH, enkelt avhjälpna hinder)

Vi har uppdaterat samtliga p-hus där speglar saknats i befintliga hissar för att öka tryggheten för t.ex. rullstolsburna eller besökare med barnvagn, så att det ska bli lättare att kunna ha sikt bakom sin rygg. Vi har även i dessa hissar bytt ut armaturer till bättre ljusåtergivning samt bytt mattor där behov funnits.

Sahlgrenska, Dubbeldäckaren (före)



Sahlgrenska, Dubbeldäckaren. (efter)



Bergsgatans p-hus (före)



Bergsgatans p-hus (efter)



Förbättring av linjemålning

Förbättring av linjemålningen på våra egna p-tyor sker ständigt. På våra affärspartners ytor hjälper vi till med linjemålning enligt önskemål. Nedan finns ett exempel där vi hjälpt Kv Ceres samfällighetsförening (Göteborg Energi) med att förbättra linjerna.

Vi uppdaterar linjer utifrån rapporter från affärspartners, kunder, egna ronderingsresurser eller vår egen personal.

Före (obefintliga linjer)



Efter



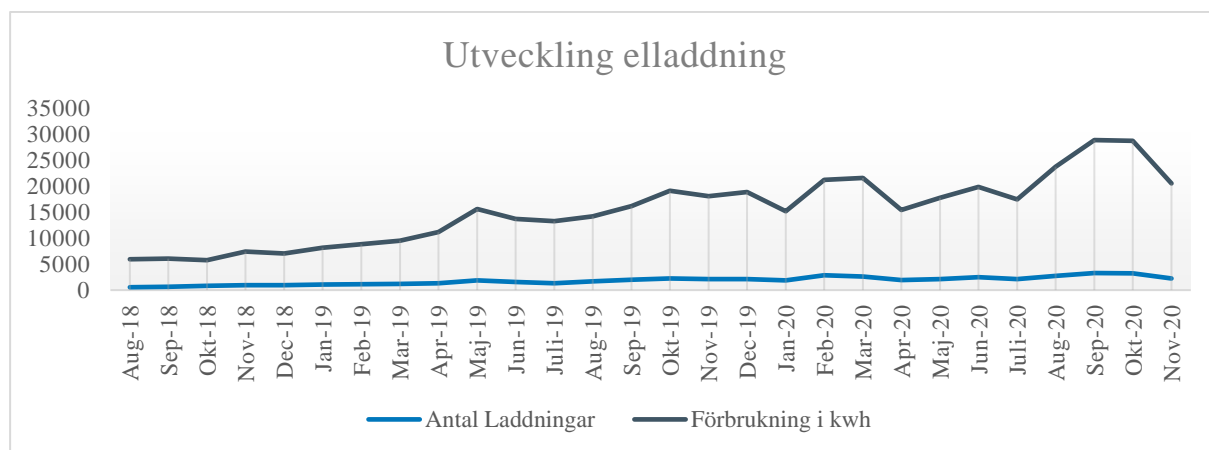
Affärsutveckling

El-laddning

Användning av ladd-stolpar per dag i november (fram till 25 november) ser ut att vara lägre än vad den var i oktober.

Vi har haft ca 100 st sessionsladdningar/dag och antalet förbrukade kWh är ca 21 000 kWh. I genomsnitt laddar en bil på våra laddstolpar för 9,2 kWh som omvandlat till km är ca 45 km.

Nedan följer grafen som visar utveckling under senaste året på antalet parkeringar på ladd-plasterna och förbrukning i kWh.



Investeringsprojekt och stadsutveckling

Skeppsbron

Den 12 november beslutade kommunfullmäktige om utbyggnad av allmän plats på Skeppsbron under vissa förutsättningar tillsammans med ett antal kompletterande uppdrag till berörda bolag och nämnder. Bolagets hemställan från 2017 rörande kajgaraget tillstyrktes. Bolaget fick även i uppdrag att genomföra utbyggnad av kajgaraget i enlighet med det hållbarhetstänk som ska prägla stadens arbete. Möjlighet till elbilsaddning, bilpoolsystem och cykelparkeringar ska inkorporeras i det fortsatta arbetet.

Parkeringshus Masthugget Väst

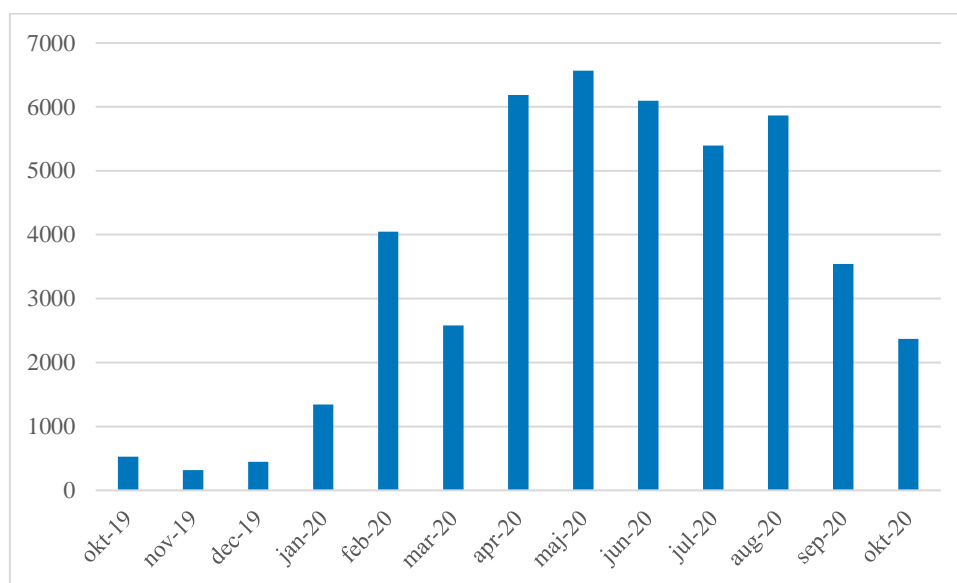
Förberedande markarbeten startar i början av december och innebär att utbyggnadsområdet nu spärras av och projektet därmed även tar sig ett mer fysiskt uttryck på platsen.

Tillfälligt p-hus Heden

Överprövningen av bolagets beslut att avbryta upphandlingen är nu avgjord till vår fördel. Arbetet med att på nytt upphandla entreprenaden startar nu.

Övrigt

Solceller



Figur Produktion från solceller (kWh)

Bolaget har, efter tre genomförda projekt, utvärderat arbetet med bolagets investeringsplan för solceller. Det visar sig att installation av solceller är kostsamt i förhållande till den effekt som fås ut. Med enbart installation av solceller kommer bolaget få svårt att nå målet att 2021 att öka andelen förnybar el-energi i parkeringsverksamheten. Ett alternativ till installation av solceller är att undersöka möjligheterna att investera i stora förnybara elproduktionsanläggningar för att nå bolagets mål. Vår bedömning är att det alternativet troligtvis kommer att vara mer kostnadseffektivt.

/Kristina Rejare, VD