

## Finansiella anvisningar

**ÅR 2021**

# Finansiella Anvisningar

**koncernen  
Göteborg Energi**

1	Inledning .....	3
2	Syfte .....	3
3	Organisation och ägarstyrning .....	4
4	Koncernens Finansrapport .....	5
5	Delegation.....	5
6	Styrning, mandat och riskhantering .....	6
6.1	Finansiering – Räntesäkring .....	6
6.2	Värme och Kyla.....	9
6.3	El- och Gasnät .....	15
6.4	El- och Gasprodukter .....	<b>Fel! Bokmärket är inte definierat.</b>

Bilaga 1: Definitioner/ordlista

## 1 Inledning

**Koncernen Göteborg Energi** och dess helägda bolag ska ha en god ekonomisk hushållning i sin verksamhet innebärande att verksamheten ska bedrivas på ett ändamålsenligt och ekonomiskt tillfredsställande sätt. Vidare ska koncernen och dess helägda bolag förvalta sina medel på ett sådant sätt att krav på god avkastning och betryggande säkerhet kan tillgodoses.

### **Anvisning gäller för direkt och indirekt helägda bolag till Göteborgs Stad.**

Kommunstyrelsen fastställer **Finanspolicy** och **Finansiella Riktlinjer** för Göteborgs stads ekonomiska förvaltning. Göteborg Energis Finansiella Anvisningar är anpassade till ägarens policy och riktlinjer. Delägda bolag ska i möjligaste mån tillämpa samma Finansiella Anvisningar som de helägda bolagen. Finansiella frågor av väsentlig betydelse för bolaget som inte hanteras inom ramen för denna anvisning ska behandlas av styrelsen. Målsättningen är att stabilisera resultatet i fjärrvärme-, gas-, elnäts- och elhandelsaffärerna samt en stabil finansiering av koncernen.

De **Finansiella Anvisningarna** revideras årligen och ska fastställas av styrelsen.

Handlingen, **Finansiella Anvisningar** är anpassad till "Kommunfullmäktiges och kommunstyrelsens delegationsordning samt Göteborgs Stads riktlinje för finansverksamheten. Dnr1155/19. Beslut 2020-04-16 §30.

Definitioner och ordlista finns beskrivet i *Bilaga 1*.

Anvisningen gäller från beslutsdagen.

## 2 Syfte

Tillsammans med ägardirektiv och kommunens mål ges viktiga förutsättningar och styrning inför kommande verksamhetsår. Koncernens affärsplan med strategisk inriktning ger förutsättningar för den ekonomiska inriktningen. Finansiella Anvisningar gäller för koncernen Göteborg Energi och syftar till att ge ett ramverk för att uppfylla dessa mål utifrån den riskvilja och den finansiella styrning styrelsen och koncernledning vill ha.

## Riskaptit

Koncernen tillämpar ett medvetet och balanserat risktagande inom förutbestämda ramar där affärstransaktioner granskas från både lönsamhets- och riskperspektiv. En effektiv och ändamålsenlig riskhantering är en förutsättning för en framgångsrik verksamhet med acceptabel riskexponering.

Riskaptit i verksamheterna påverkar ägarens avkastningskrav på insatt kapital. Ju större risk desto större kompensation efterfrågas. Risken består i finansiell risk och rörelserisk. Risker är svåra att entydigt fastställa i tal varför ett intervall är vanligast förekommande. Riskaptit är den risknivån vi är beredda att acceptera för att uppnå våra mål. Därmed inte sagt att vi är riskvilliga, men vi vill med Finansiella Anvisningar skapa "rätt" kultur av risktagandet, för att uppnå våra mål.

Riskaptit ska kunna definieras och mätas på olika delar i organisationen. Acceptabel risknivå är rörlig i olika delar av organisationen beroende på riskområde. Därför har vi delat in våra områden i olika avsnitt. Detta för att kunna ge tydliga direktiv och därmed också kunna följa upp att tilldelade riskområden inte överskrids. De riskområden vi har i koncernen är också kompletterade med ett nödvändigt robust

internt kontrollsystem för att över tid bibehålla en kultur av risktagandet som ligger i linje med organisationens riskaptit.

### 3 Organisation och ägarstyrning

Ägaren fastställer avtal med hel- och delägda bolag som reglerar villkoren och förutsättningarna för finansiell hantering. Detta avtal uppdateras årligen.

Helägda bolag/koncerner ska ha, av respektive koncern/bolag beslutade, **Finansiella Anvisningar** baserade på ägarens policy och riktlinjer. Bolagen får inte utsätta staden för finansiella risker som ligger utanför de riktlinjer som Kommunfullmäktige och Kommunstyrelsen fastställer. Bolagens **Finansiella Anvisningar** ska årligen beslutas i bolagsstyrelserna.

Koncernen Göteborg Energis, direkt och indirekt ägda bolag ska arbeta efter rutiner som säkerställer god intern kontroll, rapportering och uppföljning samt riskutvärdering. Rapporteringen sker i enlighet med ordinarie rapportering, tidplan enligt Styrelse och VD-instruktion. Direkt och indirekt ägda bolag i koncernen Göteborg Energi är direkt underställda styrdokumentet "**Finansiella Anvisningar**" **STY-2006-00362**.

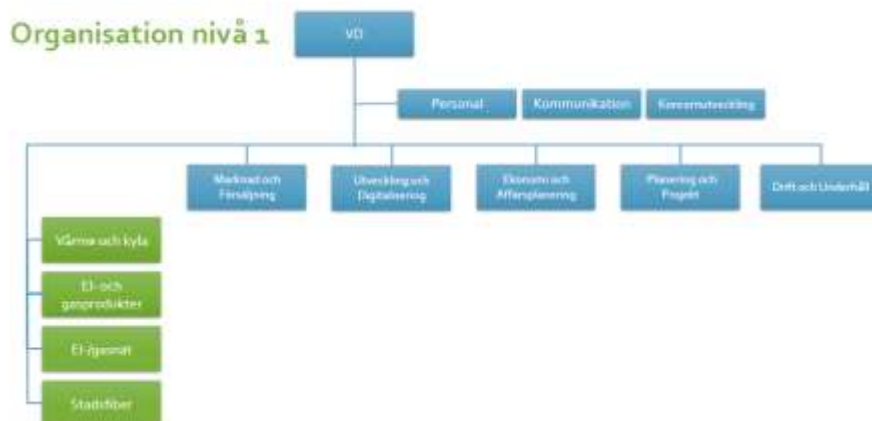
#### Organisation

**Finansfunktionen** i Koncernen Göteborg Energi är organisatoriskt placerad enligt praxis för att skilja på styrning/uppföljning samt operativ hantering.

**Front Office, Ekonomi Finans** ansvarar för styrning och rapportering av koncernens finansiella riskmandat. Styrningen omfattar riskmandat inom områden som finansiering, Värme och Kyla, El- och Gasnät, El- och Gasprodukter. Front Office är koncernbank och hanterar finansiering för hel och delägda bolag i koncernen. Villkor i utlåning till dotterbolagen i koncernen regleras i reversavtal. Systemstöd och säkerhetsrutiner styrs via Finansapplikation KI, *system för finansiell hantering*. Finansfunktionen har möten varje vecka där genomgång av organisationens status kopplat till styrning enligt *Finansiella Anvisningar* sker. Back Office agerar backup för Front Office.

**Back Office, Redovisning och Rapportering** Kortsiktig likviditetsplanering för koncernen. Upplåning av kortfristiga reverslån. Logistik och kontroll av administration för koncernens flöden av betalningsströmmar inom området finans. Agerar backup för Front Office.

## Organisationsschema



## 4 Koncernens Finansrapport

Uppföljning sker i samband med koncernens ekonomiska rapportering och i enlighet med ägarens anvisningar. Rapporteringen är en uppföljning i enlighet med mandaten i dokumentet *Finansiella Anvisningar* kompletterad med aktuell information som kan vara relevant för koncernens finansiella ställning. Rapportering och uppföljning av riskmandat sker enligt rapporteringskrav från Enheten för Finans Göteborgs Stad.

Front Office utvecklar och underhåller koncernens rapporteringsrutiner så att Ägaren, Göteborgs Stad, Göteborgs Energis Styrelse och ledning får information avseende koncernens finansiella situation inom de områden som regleras i *Finansiella Anvisningarna*.

Överträdelser av i detta dokument fastlagda limiter och mandat rapporteras till Koncernchef och styrelsen i Göteborg Energi AB.

## 5 Delegation

### Koncernchef Göteborg Energi

Styrelsen delegerar till Koncernchef och den/de medarbetare inom koncernen henhärtill skriftligen befullmäktigat, att genomföra erforderliga säkringar så att efterlevnaden av styrande dokumentet *Finansiella Anvisningar* efterlevs. Styrelsen befullmäktigat härmed Koncernchefen eller den hen i sin tur utser att ingå och teckna avtal för koncernens finansiella hantering.

Koncernchefen äger rätt att utfärda erforderliga fullmakter som krävs till berörd personal att ingå och underteckna de avtal som krävs för att ovan angivna prissäkringsstrategier skall kunna genomföras.

Har ett koncernbolag åtagit sig rollen som uppdragstagare till annat koncernbolag ansvarar respektive VD i utförandebolaget för att *Finansiella Anvisningar* följs.

## 6 Styrning, mandat och riskhantering

### 6.1 Finansiering – Räntesäkring

#### Styrning

##### Styrande dokument

Finansiella Anvisningar fastställs av styrelsen. Koncernchefen fastställer, inom ramen för de finansiella anvisningarna, via fullmakt mandat för praktisk hantering av koncernens lån och räntesäkringshantering. Front Office, som ingår i stabsfunktionen Ekonomi, ansvarar för att planera och genomföra koncernens lån- och räntesäkringsstrategi i enlighet med koncerns finansiella strategi, affärsplan och budget.

Styrande dokument	Fastställs av
Finansiella Anvisningar	Styrelsen i Göteborg Energi AB
Rutin- beskrivningar Front Office Back Office	

##### Finansieringsrisk/Ränterisk

Extern upplåning sker i första hand via Enheten för Finans Göteborgs stad, vilket innebär att refinansieringsrisken flyttas över till Göteborgs Stad. Undantag förekommer för att följa lagar och regler. I takt med att Göteborg Energis berörda lån och derivatportfölj förfaller ska infasning ske i det som benämns "Kontrollösning enligt Kommunfullmäktiges beslut om Finansiell samordning i Göteborgs Stad" Dnr 1012/13. Den genomsnittliga räntebindningen understiger numer 2 år. Denna avvikelse är inte något som bolaget har kunnat påverka, utan är en effekt av den finansiella samordningen som sker inom Göteborgs Stad, där internbanken övertar ansvaret för ränterisken.

**Finansportföljen genomsnittliga upplåning under året 2019:**

Genomsnittlig räntebärande skuldportfölj har varit 3 278 (3 177)mkr, räntederivat 2 700 mkr (3 100) vid årets utgång. Vid förändring om +/- 1 % i 3 M STIBOR förändras koncernens räntekostnad på årsbasis med +/- 0,06 mkr (1,5). Koncernen Göteborg Energi ska fullt ut bära ränterisken i avtal ingångna med Finansavdelningen i Göteborgs Stad.

**Derivatinstrument**

Derivatinstrument får inte användas i spekulativt syfte utan endast för ränte- och valutasäkring. Valutatermin och valutaswappar, används för att köpa/sälja valuta. Strukturerade produkter får inte användas.

**Motpartsrisk**

Risken hos en enskild motpart uttrycks i procent av den totala avtalsvolymen. Risken beräknas som en funktion av motpartens kreditvärdighet, avtalsperiodens längd, typ av derivat samt beloppets storlek. Vid nya avtal om checkkrediter, bindande lånelöften och derivatprodukter skall motpartens långa kreditvärdighet vara lägst A3 hos kreditvärderingsinstitutet Moody's eller lägst A- hos Standard & Poor's.

**Valutarisk**

Valutarisk är inte tillåtet avseende finansiella tillgångar och skulder samt vid försäljningar och köp av varor eller tjänster av väsentligt belopp. Valutaspekulation är inte tillåten. Avtal i främmande valuta skall säkras inom 5 arbetsdagar.

**Leasing**

All hantering av finansiell leasing skall godkännas av finansfunktionen inom stabsfunktionen Ekonomi.

**Placeringar**

Överskott av likvida medel ska användas till amortering av befintliga lån. Koncernen ska placera all sin likviditet hos koncernbanken. Om inte synnerliga skäl finns till annat så ska likvida medel vara placerade i koncernbanken. För att ha rätt dimensionerad kassa ska hänsyn tas så att utrymme finns för normal betalningsberedskap.

**Administrativa risker**

För att hantera administrativa risker speglas all rapportering av ett externt bolag. Det externa bolaget tar del av alla avtal avseende lån. Back Office kontrollerar löpande registreringar mot reverser och aviseringar mot originalhandlingar. Hanteringen dokumenteras löpande.

**Likviditetsrapport**

Likviditetsrapporter redovisas i koncernens Finansrapport. Back Office ansvarar för att veckovis sammanställa och till finanschef rapportera koncernens kassa/likviditetsplanering för de fyra därpå följande veckorna. Rapportering till ägarna sker veckovis.

## Operativa risker

Hantering av operativa risker utvecklas löpande av finansverksamheten. Införandet av standardsystem och individuella licenser ökar tillförlitligheten och skapar struktur så att verksamheterna vid varje tidpunkt har korrekt information om positioner, risker och spårbarhet.

Det ska finnas processer för löpande identifiering, värdering och hantering av operativa risker inom koncernens finans, bränsleanskaffning, elnät, elhandel, gashandel samt säkringshantering.

## Rapportering - lån - ränta – valuta - derivat- mandat - säkringsportfölj

### Koncernens Finansrapport, Uppföljning Finansiella Anvisningar

Vid varje rapporteringstillfälle enligt fastställd plan, sammanställs och rapporteras uppföljningsområden per område enligt avsnitt 6.

- Förteckning över upptagna lån och placeringar, motpart och förfallostruktur
- Räntebindningstid inklusive derivatkontrakt
- Räntebindningsstruktur
- Finansiell säkring av utländsk valuta
- Värdering av samtliga utestående derivatinstrument
- Resultatsäkring Värmeproduktion
- Mandat Elhandel och Gashandel
- Säkringsportfölj Elhandel, Gashandel
- Uppföljning: mandat, säkringar och derivat samt riskhantering

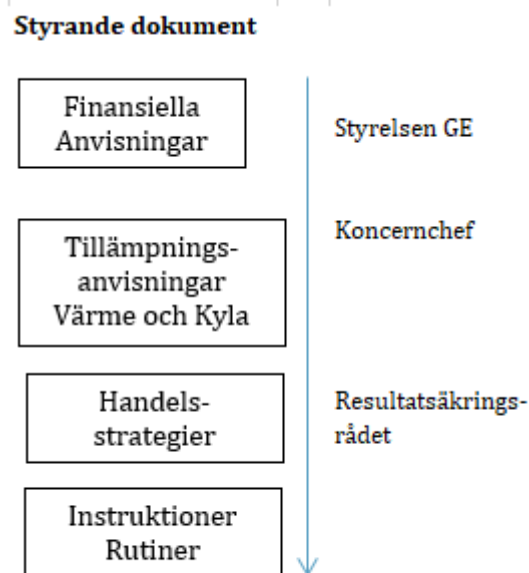


## 6.2 Värme och Kyla

### 6.2.1 Styrning

Koncernchef fastställer, inom ramen för *Finansiella Anvisningar*, *Tillämpningsanvisningar* för Koncernen Göteborg Energis fysiska och finansiella Värme och Kyla. Resultatsäkringsrådet (se bilaga1) beslutar om handelsstrategier inom ramen för *Tillämpningsanvisningar*. Värme och Kyla ansvarar för att planera och genomföra inköp och försäljning av energi/råvaror och prissäkring i enlighet med gällande anvisningar och handelsstrategier.

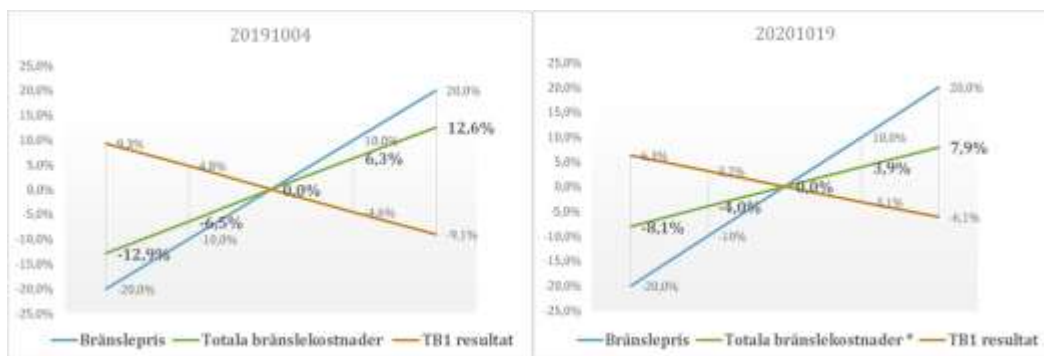
Funktionen styrs av dokumenthierarkin i nedanstående organisationsstruktur.



### 6.2.2 Värme och Kyla

Göteborg Energi har en flexibel fjärrvärmeproduktion och vi köper in stora mängder värme från externa leverantörer. Värme produceras i olika typer av anläggningar, såsom kraftvärmeverk, hetvattenpannor och värmepumpar, som använder olika bränslen. Den externt köpta värmen är avtalad så att den är fördelaktigare för Göteborg Energi än att producera egen värme. Det finns därmed en god riskspridning med den flexibla värmeproduktionen och köpta värmen. Under hösten 2019 höjdes skatten kraftigt för fossileldade kraftvärmeverk vilket medfört att mycket av den ekonomiska robustheten minskat. Bränslen handlas normalt utifrån prognostiserad konsumtion, vilket innebär att bränslen inte inköps av spekulativa skäl. Vissa bränslen, såsom olja, köps som reservbränsle och lagerhålls under många år. Förbrukningen för ett, så kallat normalår, är mycket liten, men olja behövs för att klara försörjningstryggheten vid bortfall av naturgasleveranser.

Bränsle- och elpriser, men även andra parametrar, såsom skatter, utsläppsrätter, elcertifikat har genom åren varierat kraftigt, ändå har resultatet varit stabilt. Detta tack vare en flexibilitet i produktionsmixen som främst förklaras av att fjärrvärmens växlat mellan elkonsumention och elproduktion, dvs elnettot för fjärrvärmens har varierat. Vid höga elpriser har vi producerat mer än vi konsumerat och tvärt om vid låga elpriser. Denna flexibilitet har i princip försvunnit på grund av kraftvärmebeskattningen som infördes i slutet på 2019. Som tidigare nämnts så köper Göteborg Energi in stora mängder värme. I vissa av dessa avtal har priset för den köpta värmen bestämts utifrån vilken kostnad Göteborg Energi har för att producera värme. Dvs det har funnits en rörlig komponent i avtalet som berott på Göteborg Energis värmeproduktionspris. Eftersom kraftvärmeskatten även ökat kostnaden i vissa avtal om köpt värme så har Göteborg Energi omförhandlat det största avtalet under 2019. Avtalet som omfattar ca 1/3 av all värme som Göteborg Energi säljer är numera avtalat till ett fast pris. Det betyder att känsligheten för generella prisökningar minskat för 2020 jämför med 2019, se grafer nedan.



Grafer visa känslighet för fjärrvärmens under 2019 respektive 2020

Produktionskostnaderna i produktionsmixens "övre del" (vid högre last, främst genom Rya KVV) är fortfarande betydligt högre än innan kraftvärmeskatten.

Även om Rya KVV fortfarande har en förhållandevis hög produktionskostnad så har det omförhandlade avtalet om köpt värme medfört att känsligheten för prisökningar minskat och TB1 resultatet stabiliserats jämför med 2019. Men oavsett omförhandlade avtal eller generella prisökningar så har fjärrvärmens risker som kommer att påverka de totala kostnaderna kraftigt och som är svår att riskhantera.

Dessa är:

- Bortfall i produktion av köpt värme som måste kompenseras med egen värmeproduktion
- Bortfall i värmeproduktion av egna viktiga basanläggningar såsom Rya VP och HP3
- Ogyynnsamma väderförhållanden

Bränslen och övriga kostnader som hanteras i värmeproduktionen har olika förutsättningar gällande tidshorisont och marknadsplatser. Kostnaderna delas in i följande grupper:

- Köpt värme. Basproduktion med långa avtalstider
- Biobränsle. Vilka inte har marknadsplatser. Avtalstider ca 1-5 år
- El och Gas. Vilka har marknadsplatser. Korta och långa kontraktstider
- Styrmedel: Ingår i produktionskostnaderna och hanteras i produktionsplaneringen
- Reserv- och spetslastbränslen. Behövs för försörjningstrygghet och lagrhålls under längre perioder

### 6.2.3 Riskhantering

Prissäkring av bränslen för produktion hanteras av VO Produktion. Spekulativ handel är inte tillåten.

Ansvaret omfattar nedanstående områden:

- Motpartsrisk Värme och Kyla
- Valutarisk
- Basrisk
- Resultatsäkring
- Profiltrisk

### Motpartsrisk Värme och Kyla

För finansiell och fysisk upphandling krävs utvärdering av leverantörens/motpartens kreditvärdighet och leveranssäkerhet enligt tabell nedan. I tillämpliga fall ska branschspecifika standardavtal tillämpas.

Vid tecknande av externa avtal avseende olje-, gas- och el-derivat, skall motpartens långa kreditvärdighet vara lägst A3 hos Moody's eller lägst A- hos Standard & Poor's. Vid leverans av värdepapper (motsvarande) eller vid betalningar ska transaktionsrisken begränsas genom att samma krav på kreditvärdighet ställs som vid derivataffärer. För att hålla nere riskexponeringen ska affärerna fördelas över flera motparter då möjlighet finns.

Vid fysisk upphandling av råvaror och bränsle ska motpartens leveranssäkerhet utvärderas och koncernens övergripande "Inköps- och upphandlingsriktlinjer" ska beaktas. Om motpartens långa kreditvärdighet understiger A3 hos Moody's, A- hos Standard & Poor's eller motsvarande kreditvärdighet och kontraktsvärdet per betalningsperiod överstiger 10 mkr, ska detta hanteras genom kompletterande säkerhet såsom bankgaranti eller betalning efter leverans alternativt en likvärdig lösning.

Motpartskategori	Högsta belopp per kategori (mkr)	Högsta belopp per motpart (mkr)
Börshandel – GAS (GPN, EEX etc)*	e/t	e/t
Börshandel – El (NPS, OMX)*	e/t	e/t
Bilateral handel (Standardavtal)	1 000	500
Bränsleleverantörer (utan ramavtal)	300	150
Bränsleleverantörer (med ramavtal)	Enligt ramavtal	Enligt ramavtal

\*Börshandeln görs via clearinghouse och anses därför inte ha någon motpartsrisk

### Valutarisk

Värme och Kyla exponering i koncernen i utländsk valuta definieras som nettoposition per valuta. Valutaspekulation är inte tillåten. Avtal i främmande valuta ska säkras inom fem arbetsdagar. Valutan säkras via Marknad och Försäljning, avdelning Handel. Vanligtvis handla AO Värme och Kyla el och naturgas via Marknad och Försäljning där avtal sker i SEK, vilket innebär att valutarisken bärs av Marknad och Försäljning.

### Basrisk

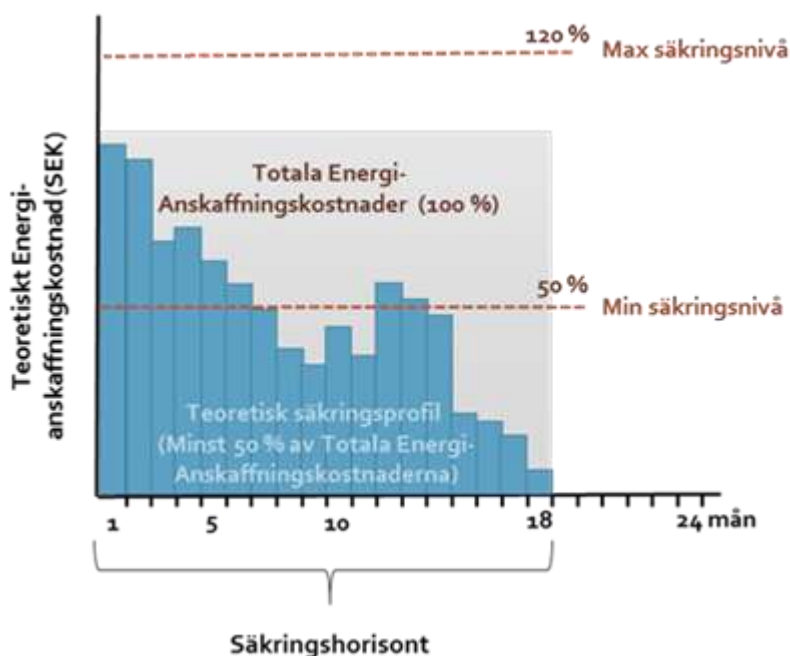
Basrisk uppstår när ett fysiskt avtal inte återfinns som säkringsbart instrument på marknaden. Prissäkring av sådant avtal ska då göras med likvärdigt instrument.

## Resultatsäkring och riskhantering

Kostnader för energianskaffning av värme- och elproduktion, såsom bioolja, flis, pellets, el, gas och olja, prognostiseras löpande baserat på marknads- eller avtalspriser och volymer enligt normalår.

Tidshorizonten för att bedöma säkringsläget är 18 månader framåt. Prognostiserade energianskaffningskostnader under denna period ska vara lägst 50% och högst 120% finansiellt eller fysiskt prissäkrade. Bolaget arbetar efter långsiktiga strategier för produktion och tecknar långsiktiga avtal som sträcker sig längre än 18 månader framåt, exempelvis avtal avseende externa värmeleveranser.

Koncernchef Göteborg Energi kan besluta om strategiska positioner, se *bilaga 1*. Strategiska positioner för el och gas justerar prognosperioden till att omfatta minst 6 månader och maximalt 24 månader framåt. Prissäkringar utanför detta månadsintervall lyfts för beslut av styrelsen.



Ovanstående bild illustrerar prissäkringar av prognostiserade energianskaffningskostnader 18 månader framåt med en linjär profil. Prissäkringsprofilen varierar beroende på rådande marknadspriser vid varje säkringstillfälle. Lägst 50 % och högst 120 % av energianskaffningskostnader skall vara säkrade över prognosperioden.

## Profilrisk

Profilrisk uppstår när det underliggande säkringsbehovet av bränslen i betydande omfattning ändras (ökas, minskas eller helt försvinner) i förhållande till tidigare bedömningar.

Koncernen har en anläggingspark som drivs med varierande bränslen. Flexibiliteten i produktionsmixen möjliggör en naturlig prissäkring för optimering och val av bränsle för bästa ekonomiska bränslemix. Det gör att enskilda perioder kan bli över/undersäkrade, vilket är acceptabelt så länge effekten av säkrade bränslen är inom intervallet 50% - 120%, över kommande 18-månader normalårsprognoser.

### Utsläppsrätter/Elcertifikat/Styrmedel

Göteborg Energis handel med utsläppsrätter för el- och värmeproduktion hanteras enligt definierad strategi i dokumentet "**Strategi för handel med utsläppsrätter och produktionsoptimering inför handelsperioden 2021-2030**". Strategin innebär att som nedre säkringsnivå används innevarande års prognostiserade utsläpp, dvs att nettobalansen som lägst är lika med 0 utsläppsrätter för innevarande år. Som övre säkringsnivå används en nettobalans på högst 200 000 utsläppsrätter vardera för innevarande och nästkommande år. Beslutad strategi för utförlig information finns. För Fjärrvärmes tilldelade elcertifikat tillämpas gällande handelsstrategi. Säkringar utöver denna nivå ska inte förekomma utan särskilda skäl.

### Rapportering

Rapportering sker till Finansfunktionen samt konsolideras i Koncernens Finansrapport. Rapporteringen ska ge en komplett bild över aktuellt säkringsläge i relation till mandat enligt Finansiella Anvisningar.

### Anslutande dokument

**Värme och Kyla** arbetar, utöver Finansiell Anvisning, utefter följande dokument:

- Tillämpningsanvisningar för Värme och Kyla
- Produktområdets övergripande strategier
- Strategi för handel med utsläppsrätter och produktoptimering
- Handelsstrategier för el, gas, fasta bränslen samt styrmedel

## 6.3 Elnät

Avseende 2019 års energimängd i Göteborg Energi Elnät AB, åtgår ca 2,7% överförd energimängd för att täcka förluster i kablar och transformatorer och volymer för förlust-el är därmed 118 G(122) Wh.

### Styrning

Göteborg Energi Nät AB beslutar om upphandling av el för att täcka förluster i elnäten. *Planera*, en avdelning inom Göteborg Energi Nät AB, ansvarar för att planera, genomföra och följa upp upphandling av nätförluster i enlighet med fastställd anvisning.

### Ansvar

VD för Göteborg Energi Nät AB ansvarar för upphandling av förlustenergi samt föreslå respektive fastställa och besluta om förändringar.

### Riskhantering, volym och prissrisk

Inköp för att täcka behovet av förluster i elnäten skall volym- och prissäkras fördelat över 30 avropstillfällen under en treårsperiod enligt följande: (Andel av beräknad normalförbrukning).

33,3 % prissäkras 25-36 månader före förbrukningsperiodens start

66,7 % prissäkras 13-24 månader före förbrukningsperiodens start

100 % prissäkras 1-12 månader före förbrukningsperiodens start

### Övriga risker

Inköp av el sker på Nord Pool i euro. Koncerngemensam avdelningen MFH, Marknad Handelsprodukter ombesörjes att valutasäkra volymen vid varje avropstillfälle. Valutarisken omvandlas därmed till en prissrisk. Motpartsrisken är mycket låg. Göteborg Energi Nät AB arbetar utöver Finansiella Anvisningar efter fastställd tilläggsanvisning för nätbolaget.

### Rapportering

Göteborg Energi Nät AB följer upp och sammanställer upphandlade volymer och priser per upphandlingstillfälle och rapporter enligt koncernens anvisningar till VD i elnätsbolag samt i enlighet med koncernens rapportstruktur.

## 6.4 El- och Gasprodukter

### 6.4.1 Styrning

VO Marknad och Försäljning ansvarar för anskaffning av el, EPAD, naturgas, biogas, ursprungsgarantier, valuta, utsläppsrätter och elcertifikat.

Affärerna delas in i portföljer för att definiera var i organisationen varje risk skall hanteras.

#### Styrande dokument

#### Fastställs av

Finansiella  
Anvisningar

Styrelsen i  
Göteborg Energi AB

Tillämpnings-  
anvisningar

### 6.4.2 Ansvar

#### VD Göteborg Energi DinEl AB

VD i Göteborg Energi DinEl AB ansvarar för att elhandelsverksamheten styrs enligt Finansiella Anvisningar. Behörigheter och befogenheter i förhållande till tredjeman ska tydliggöras genom skriftlig fullmakt. Vid eventuell outsourcing ansvarar VD Göteborg Energi DinEl AB, att via avtal, säkerställa att anvisningen följs samt att befogenheter, behörigheter och limiter till enskild person följs.

#### Affärsområdeschef El- och Gasprodukter

Affärsområdeschef El- och Gasprodukter ansvarar för att gashandelsverksamheten styrs enligt Finansiella Anvisningar.

#### Riskcontroller

Ansvarar för att följa upp risker på konsoliderad nivå, bistå vid revidering av styrdokument, initiera förändringar, samt revidera rutinbeskrivningar vid behov och presentera förändringar för beslut.

#### Handelsansvarig och Försäljningsansvarig

Handelsansvarig och Försäljningsansvarig ansvarar för att anvisningen preciseras, implementeras och följs upp genom specifika styrdokument inom respektive avdelning samt tillser att anvisningen och styrdokument efterlevs i verksamheten.

### 6.4.3 Försäljningsavdelningen

Försäljningsavdelningen är skyldig att teckna back-to-back internt mot Handelsavdelningen, därmed övergår prisrisken till Handelsavdelningen. Volymen



som ska prissäkras baseras på Försäljningsavdelningens befintliga kundavtal med fastprisinslag.

### **Prisrisk**

Målet är att det inte ska finnas någon prisrisk hos Försäljningsavdelningen eftersom alla avtal tecknas back-to-back internt mot Handelsavdelningen, men på grund av osäkerhet i bedömningen av kontrakterade volymer så kan prisrisk ändå uppstå.

### **Volymrisk**

Försäljningsansvarig ska kontinuerligt arbeta för att förbättra bedömningen av leveransvolymerna. Volymrisk uppstår när volym avviker från prognostiserad energiförbrukning vid försäljning till kunder med kontrakt som har fastprisinslag samt saknar volymrestriktioner.

### **Offertrisk**

Risken att negativ resultatpåverkan uppstår till följd av att marknadspriset förändras under offertens giltighetstid och offerten innefattar fasta priser. Risken kan hanteras genom att avtalspriset i offerten kopplas till marknadspriset och att giltighetstiden blir så kort som möjligt.

### **Profilrisk**

Försäljningsansvarig ska kontinuerligt förbättra bedömningen av kundernas uttagsprofil för att hantera profilrisken.

### **Motpartsrisk**

Försäljningsansvarig svarar för att kreditrisken analyseras, värderas och hanteras. Eventuella kreditförluster belastar Försäljningsavdelningens resultat. För beskrivning och hantering av motpartsrisker se styrdokument. *Tillämpning vid kreditprövning S-2015-00005.*

## **6.4.4 Handelsavdelningen**

Handelsavdelningen ansvarar för handel på extern marknad för samtliga produkter som anges under 6.4.1. Produkterna som handlas registreras i handelssystemet iRisk. Handeln är uppdelad i Säkringsportfölj och Handelsportfölj med tillhörande underportföljer beroende på syftet med handeln. Handel eller flytt av affärer mellan Säkringsportfölj och Handelsportfölj är inte tillåten.

### **Säkringsportfölj**

Syftet med säkringsportföljerna är att hantera prisrisker i kundavtalen. Säkringsportföljerna består av samtliga de interna avtal som Försäljningsavdelningen tecknat med Handelsavdelningen samt samtliga avtal som Handelsavdelningen tecknar på extern marknad i säkringssyfte. Genom handel på extern marknad säkras Handelsavdelningens kundavtalen och därigenom hanteras prisrisken. Hur stor andel av kundavtalen som ska säkras anges i avsnitt *säkringsintervall* och i avsnittet *riskmandat*.

### Motpartsrisk

Handelsavdelningen har att hantera motpartsrisiker. För godkännande av motpart krävs lägst 75 i rating av Credit Safe eller att motpartens långa kreditvärdighet ska vara lägst A3 hos kreditvärderingsinstitutet Moody's eller lägst A- hos Standards & Poor's. För att hantera inköp av Biogas till slutkund har det visat sig svårt att finna motparter som uppfyller våra krav när det gäller kreditvärdighet. En förutsättning för att kunna erbjuda produkten Biogas till slutkund är att inköp kan genomföras. För godkännande av motpart vid tecknande av Biogasavtal krävs lägst 40 eller kategori C i rating hos Credit Safe.

Om bilateralt avtal önskas genomföras med motpart som inte finns med på motpartslistan kan avtal tecknas så att man frångår standardvillkor och avtalsvillkor. Istället villkoras avtal så att vid köp ska leverans ske innan betalning, och vid försäljning ska betalning erhållas innan leverans sker. Tiden från avtalstecknande till leverans får inte överstiga tio arbetsdagar.

### Likviditetsrisk

Säkringsportföljerna är utsatt för likviditetsrisk, vilken ej kvantifieras.

### Prisrisk

Prisrisk mäts i enlighet med de principer som används av clearinghusen för beräkning av säkerhetskrav för kontrakt anmälda för clearing.

### Basrisk

Basrisken är hänförlig till skillnader i pris mellan olika geografiska områden till följd av kapacitetsbegränsningar och hanteras inom elhandeln med hjälp av EPAD kontrakt (Electricity Price Area Differentials) och inom gashandeln med hjälp av avtal för överföringskapacitet. Basrisken mäts i enlighet med de principer som clearinghuset använder i sin beräkning av säkerhetskrav.

### Valutarisk

Valutaexponeringen i säkringsportföljerna definieras som skillnaden mellan det totala värdet av kontrakt i utländsk valuta och det totala värdet av valutakontrakt tillsammans med valutakontosaldo. Risken beräknas utifrån att växelkursen förändras med 2 % till nästkommande dag.

### Riskmatris

	Handelsavdelningen	Försäljningsavdelningen
Prisrisk	Ja	Nej
Valutarisk	Ja	Nej
Motpartsrisk	Ja	Ja
Likviditetsrisk	Ja	Nej
Basrisk	Ja	Nej
Volymrisk	Nej	Ja
Profilrisk	Nej	Ja
Offerrisk	Nej	Ja
Administrativ risk	Ja	Ja

## Säkringsredovisning

Säkringsredovisning tillämpas i Säkringsportföljerna.

### Mål för riskhanteringen i Säkringsportföljerna

Mål för riskhantering i Säkringsportföljerna är att hantera prisrisken i kundavtal med fastprisinslag och därmed säkra vinsten i kundaffären. Säkringsinstrumenten skiljer sig beroende av produkt, och när i tid säkringen inträffar. I nedanstående tabell anges säkringsintervallet i procent av kundvolymen och i perioder för de olika produkternas säkringshorisont. Som komplement till säkringsintervallet beräknas även den risk i kronor som exponeringen i Säkringsportföljerna ger upphov till och som anges i avsnittet *riskmandat*. Vid tillämpning av de två metoderna för att mäta risken får ingen av dessa metoder överskridas.

### 6.4.5 Säkringsintervall i Säkringsportföljerna

Ursprungsgarantier och utsläppsrätter kan för närvarande inte beräknas.

Produkt	EL	SYS min	SYS max	EPAD *	STO min	STO max	MAL min	MAL max	LUL min	LUL max	SUN min	SUN max
År 0 (Innevarande år)	månader så långt som motsvarar helt kvartal och därefter kvartal	90%	110%	år	90%	110%	80%	120%	80%	120%	80%	120%
År 1	kvartal	80%	120%	år	80%	120%						
År 2 År 3 År 4 År 5 År 6	För hela femårsperioden år 2-6	90%	110%	För resterande totala period	80%	120%	50%	150%	50%	150%	50%	150%

\* Säkringsintervall för EPAD beräknas inte om den totala exponeringen avseende kundavtal över hela perioden understiger 100 GWh.

Produkt	ELCERT	Elcert min	Elcert max	VALUTA *	EUR min	EUR max	GAS	Gas min	Gas max	Biogas	Biogas min	Biogas max
År 0 (innevarande år) till och med år 6	Spot + nästa mars	80%	120%	Rullande 12 månader	70%	130%	För hela sjuårsperioden år 0-6	50%	150%	För hela sjuårsperioden år 0-6	85%	115%
	För hela sexårsperioden år 1-6 (efter nästa mars)	80%	120%	För resterande totala period	70%	130%						

\* Säkringsintervall för Valuta beräknas inte om det totala säkringsbehovet avseende kundavtal understiger 15 miljoner EUR.

### Effektivitetsmätning i Säkringsportföljerna

Effektiviteten i säkringsportföljerna mäts genom att marknadsvärdera kundavtalen och därefter marknadsvärdera säkringarna för att bedöma om säkringsförhållandet är effektivt. Ett effektivt säkringsförhållande innebär att nettoeffekten i Säkringsportföljerna, i absoluta termer, inte överstiger 10 procent avseende el, elcertifikat och därtill kopplade valutasäkringar. Effektiviteten mäts som ett belopp över hela Säkringsportföljernas tidshorisont och inte i mindre tidsperioder såsom till exempel kalenderår.

### Handelsportföljerna

Syftet med Handelsportföljerna är att generera resultat via handel. Handelsportföljerna är frikopplad från kundavtal. Samtliga avtal förutom valutaterminskontrakt som ingår i portföljen skall vara clearade på handelsplats.

### Prisrisk/Valutarisk

Prisrisk/Valutarisk beräknas och får uppgå till de limiter som anges i avsnittet *riskmandat*. Om det under kalenderåret genererats ett negativt resultat i *Handelsportfölj* ska risklimiten reduceras med resultatet. Om motsvarande positiva resultat genererats under kalenderåret, får detta inte användas att öka limitgränsen. Beräkningen av resultatet startar alltid på noll vid varje nytt kalenderår.

### 6.4.6 Riskmandat

Risk	Limit	Anmärkning
<b>Elhandel</b>		
Handelsportfölj	12 mkr	Risken beräknas i enlighet med de principer som handelsplatserna tillämpar. För valuta beräknas risken utifrån att valutakursen rör sig 2%.
Säkringsportfölj El	8 mkr	Risken beräknas i enlighet med de principer handelsplatserna tillämpar.
Säkringsportfölj EPAD	7 mkr	
Säkringsportfölj Utsläppsrätter	0,5 mkr	
Säkringsportfölj Elcertifikat	3,5 mkr	
Säkringsportfölj Ursprungsgarantier	3 mkr	Risken beräknas utifrån att marknadspriset rör sig 10%.
Säkringsportfölj Valuta	2 mkr	Risken beräknas utifrån att valutakursen rör sig 2%.
Ränterisk Säkerhetskravet	4 mkr	Beräkning av merkostnaden i förhållande till att använda kontanta medel.
Av koncernchef ej delegerat	6 mkr	
<b>Summa Elhandel</b>	<b>46 mkr</b>	
<b>Gashandel</b>		
Handelsportfölj	2 mkr	Risken beräknas i enlighet med de principer handelsplatserna tillämpar.
Säkringsportfölj Gas	3 mkr	
Säkringsportfölj Valuta	0,5 mkr	Risken beräknas utifrån att valutakursen rör sig 2%.
<b>Summa Gashandel</b>	<b>5,5 mkr</b>	

*I samtliga portföljer mäts risk dagligen och beräkningen visar hur mycket portföljens värde kan förändras med från en dag, till nästkommande dag. Risken får inte överstiga ovanstående riskmandat.*

### Redovisning av Handelsportföljerna

Vi eventuellt negativt framtida marknadsvärde i Handelsportfölj ska detta redovisas över resultaträkningen för innevarande kalenderår.

#### 6.4.7 Finansiering av säkerhetskrav enligt EMIR (EU648/2012)

Totala säkerhetskravet ska täckas av likvida tillgångar.\*

Syftet med styrning i denna anvisning av säkringskapitalet är att optimera avkastningen för att minimera kostnaden för säkringskravet.

Högsta tillåtna nominella belopp i värdepapper, enligt nedanstående tabell, är maximalt 800 mkr. Vi uppskattar att behovet av säkringskapital kommer att vara ca 350 mkr räknat som ett genomsnitt. Stora variationer kan förekomma över tid. Förvaltning av portföljen kommer att hanteras av avdelning Marknad och Försäljning Handel.

*\*Exempel på likvida tillgångar är kontanter och värdepapper såsom stadsväxlar, obligationer och företagscertifikat.*

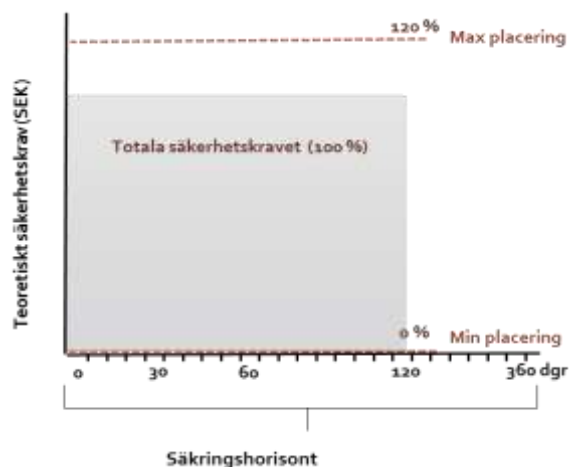
#### Total portfölj – Handelns tillgångsallokering

I enlighet med Göteborgs Stads policy följer koncernen grundprincipen att alltid sträva efter ansvarfulla placeringar. Kapital får inte placeras i papper vars bolag har verksamhetsinriktning i tillverkning eller försäljning av krigsmaterial, alkohol, tobak, pornografiska alster eller kommersiell spelverksamhet. Mandat för placeringsinstrument är begränsat till likvida medel och räntebärande instrument samt företagscertifikat. Vidare medges enbart placeringar i bolag som följer kraven i de internationella konventioner som Sverige har undertecknat. De konventioner som avses är i första hand konventioner om de mänskliga rättigheterna, barnkonventionen, *ILO-konventionen (International Labor Organization)*, internationella miljökonventioner samt konventioner mot mutor och korruption. <http://www.manskligarattigheter.se/sv/vem-gor-vad/forenta-nationerna/ilo>

Placeringshorisonten och val av instrument ska anpassas till rådande säkerhetskrav samt möjliggöra anpassning till ändrade säkerhetskrav vid behov. Överskjutande likviditet nyttjas optimalt i koncernens likviditetshantering.

Placering i värdepapper får vara lägst 0 % och högst 120 % av säkerhetskravet.

Placeringen ska beräknas som ett genomsnitt senaste kalendermånad.



Tillgångsslag	Normhandel	Tillståna avvikelser
Likvida medel*	0%	0%-100%
Räntebärande Instrument	100%	0% -100%
* Överlåt vid nyttjas på koncernkontot		

Emittenter "Värdepapper"	Limit	Max andel per emittent
Svenska staten eller av svenska staten garanterat värdepapper	0%-100%	30%
Svenska kommuner och Regioner	0%-50%	30%
Säkerställda bostadsobligationer	0%-50%	30%
<b>World Bank Green Bonds</b> World Bank (Issuer ID: IBRD International Bank of Reconstruction and Development) fixed rate, unstructured and dated green bonds. <a href="http://treasury.worldbank.org/cmd/htm/WorldBankGreenBonds.html">http://treasury.worldbank.org/cmd/htm/WorldBankGreenBonds.html</a> Denominated i SEK	0%-50%	20%
<b>Kommuninvest Bonds</b> Fixed rate and unstructured bonds issued by kommuninvest under the Swedish Benchmark Programme and denominated in SEK	0%-50%	20%
<b>Korta rästepapper</b> Certifikat med kreditvärdighet K1	0%-50%	30%
Certifikat med kreditvärdighet K2	0%-50%	30%
<b>Pre-delivered EI-Certs and European Union Allowances (EUA)</b> EI-Certs EUR or SEK	0%-100%	100%

#### 6.4.8 Regler för medlemmar på Nasdaq

Reglerna innebär att respektive medlems Initial Margin (IM) inte får överstiga intervallet 10-40% av materiellt eget kapital. Procentsatsen är beroende av den kreditbedömning Nasdaq gjort och Göteborg Energi Din El AB får vara högst 35% av materiellt eget kapital. För att hantera kravet på kapital har moderbolaget Göteborg Energi AB ställa ut en limiterad moderbolagsgaranti (PCG).

#### 6.4.9 Rapportering och kontroll

Uppföljning sker i samband med koncernens ekonomiska rapportering och i enlighet med ägarens anvisningar. Rapportering sker till Front Office Finansfunktionen och ingår i Koncernens Finansrapport. Vid överträdelse meddelas Front Office finansfunktionen och riskcontroller. Återkoppling sker till styrelse och ledning enligt ordinarie rapportvägar.

## Bilaga 1: Definitioner/ordlista

**Basrisk:** Den risk som uppstår vid prissäkring av en fysisk vara med ett derivatinstrument som inte helt överensstämmer med den fysiska varan avseende produktbas, tidsbas, marknadsbas eller kombinationer av dessa. Ett exempel på basrisk är skillnader i elpris mellan olika prisområden till följd av kapacitetsbegränsningar i det nordiska kraftsystemet.

**EPAD (Electricity Price Area Differentials):** EPAD-kontrakt är ett terminkontakt baserat på skillnaden mellan områdespriset och det nordiska systempriset.

**El:** Med el avses i denna anvisning, den elektriska kraft vilken Din El direkt (avtal om fysisk leverans) eller indirekt (prissäkringsavtal där el utgör underliggande vara, ett så kallat "derivat") avtalar om i sina kontrakt med annan part, kund eller leverantör.

**Gas/Olja:** Handel med gasderivat/oljederivat.

**Elcertifikat:** Elcertifikaten tilldelas vissa utpekade elproduktionsanläggningar. Elhandelsföretag är ålagda att hantera elcertifikaten för kunders räkning såvida dessa inte uttryckligen angivit att det hanterar sin kvotplikt själva. Elhandelsföretag åläggs att utifrån ett kvotpliktsystem anskaffa en viss mängd, den så kallade kvotplikten, elcertifikat i förhållande till sina kunders elanvändning.

**Exponering:** Den volym, vars värde påverkas vid förändringar av marknadspriser. Till exempel är exponerad volym i Handelsportföljen skillnaden mellan köp- och säljkontrakt.

**IM initial margin:** Säkerhetskrav för derivat som clearade på Nasdaq

**Likviditetsrisk:** Risken att lida ekonomisk skada på grund av svårigheter att förändra sin position i önskvärd riktning och inom rimlig tid, utan att driva marknadspriserna.

**Motpartsrisk:** Risken att motparten inte kan fullgöra sina förpliktelser.

**Biogas:** Biogas används för att garantera ursprunget på gas.

**Refinansieringsrisk:** Möjlighet att uppta nya krediter alternativt refinansiera sina befintliga lån på kreditmarknaden.

**Riskneutralt agerande:** Det agerande av berörda delar av organisationen som innebär att risken definieras som noll. Speciellt avseende skall härvid fästas vid beskrivning av riskneutralt agerande mot kundgrupper med avtalsformer som inte är tidsbestämda.

**PCG Parent Company Garanty:** Moderbolagsgaranti

**Prisrisk:** Det belopp med vilket det förväntade framtida värdet på volymexponeringen förändras vid en viss given förändring av marknadspriset.

**Profilrisk:** Skillnaden mellan prognostiserat uttagsmönster och verkligt uttagsmönster, volymerna riskerar att prissäkras tidsmässigt fel.

**Resultatsäkringsråd:** Råd med ansvar att säkerställa riskhanteringen inom Energihandeln och med mandat att besluta om handelsstrategier inom delegerade ramar.

**Ränterisk:** Resultatpåverkan på räntexponeringen vid förändring av det allmänna ränteläget.

**Spekulativ handel:** Spekulativ handel är handel med instrument som inte är hänförlig till Energihandelns kärnverksamhet.

**Strategisk position:** Prissäkring baserad på tro om framtida kostnadsutveckling det vill säga utveckling på pris- och/eller volymsidan.

**Utsläppsrätter:** En utsläppsrätt är ett dokument som berättigar innehavaren att under en viss tidsperiod släppa ut en viss kvantitet CO<sub>2</sub>.

**Valutarisk:** Värdeförändringen på valutaexponeringen vid en förändring av växelkursen mellan två valutor.

**Volymrisk (osäkerhet i exponeringen):** Den risk som är förknippad med skillnaden mellan prognostiserad leveransvolym och faktiskt levererad volym.

**Ursprungsgaranti:** Ursprungsgarantier är elektroniska handlingar för att garantera ursprunget på el.