



Beslutsunderlag

Styrelsen 2020-11-02

Diarienummer 0086/20

Handläggare: Gunilla Dörner Buskas, hållbarhetschef

Telefon: 031-368 54 57

E-post: gunilla.dorner.buskas@gshab.goteborg.se

Översyn av Göteborgs Stadshus AB:s riktlinje för hållbarhetsrapportering i Stadshuskoncernen

Förslag till beslut

I styrelsen för Göteborgs Stadshus AB:

1. Göteborgs Stadshus AB:s riktlinje för hållbarhetsrapportering inom Stadshuskoncernen, enligt bilaga 1, avvecklas.

Sammanfattning

I januari 2018 fastställde styrelsen för Göteborgs Stadshus AB en egen riktlinje för hållbarhetsrapportering i Stadshuskoncernen. Riktlinjen revideras i juni samma år. Riktlinjen togs fram när lagstiftningen om hållbarhetsredovisning för större företag var relativt ny och det fanns behov av vägledning och stöd för detta inom koncernen.

Riktlinjen gav också kraft i att utveckla bolagens hållbarhetsarbete som idag på ett naturligt sätt är en integrerad del i bolagens kärnaffärer, där ett proaktivt hållbarhetsarbete är en förutsättning för konkurrenskraft.

I dagsläget är hållbarhetsredovisning väl etablerat och riktlinjen bedöms inte tillföra något ytterligare värde för hållbarhetsarbetet inom Stadshuskoncernen, varför den föreslås att avvecklas.

Bedömning ur ekonomisk dimension

En avveckling innebär sammantaget en effektivisering då bolagen i Stadshuskoncernen inte behöver ianspråkta resurser för den redovisning, utöver lagstiftningens krav, som avses i riktlinjen. Det gäller oavsett om bolagen omfattas av Årsredovisningslagens krav eller ej. Vissa av nyckeltalen inom främst den ekologiska dimensionen kräver dessutom en större insats för några bolag att få fram i den form som den koncerngemensamma rapporten kräver.

Bedömning ur ekologisk och social dimension

Samtliga bolag som omfattas av Årsredovisningslagens krav på hållbarhetsredovisning gör en omfattande och heltäckande rapportering varför den koncerngemensamma riktlinjen inte i någon större utsträckning bedöms bidra till den miljömässiga eller sociala dimensionen av hållbar utveckling. Göteborgs Stad har en rad andra styrande dokument inom hållbarhetsområdet och kommunfullmäktige ger uppdrag till nämnder och bolag

inom området. Styrande dokument följs upp med kontinuitet och uppdragen följs regelbundet upp i uppföljningsrapporterna.

Bilagor

1. Göteborgs Stadshus AB:s riktlinje för hållbarhetsrapportering i Stadshuskoncernen.

Ärendet

Styrelsen för Stadshus AB har att ta ställning till avveckling av den egna riktlinjen för hållbarhetsrapportering inom Stadshuskoncernen.

Beskrivning av ärendet

Bakgrund

I januari 2018 fastställde styrelsen för Göteborgs Stadshus AB en egen riktlinje för hållbarhetsrapportering i Stadshuskoncernen. Riktlinjen revideras i juni samma år.

Bakgrunden var införandet 2016 av nya krav i Årsredovisningslagen (1995:1554) som innebär att stora företag måste hållbarhetsrapportera. För att räknas som ett stort företag ska något av följande kriterier vara uppfyllda under de senaste två räkenskapsåren; medelantalet anställda överstiger 250, balansomslutningen överstiger 175 Mkr, nettoomslutningen överstiger 350 Mkr. Inom koncernen är det en majoritet av alla bolag som omfattas av lagkravet, varav många redan före 2018 gjort hållbarhetsrapporter medan andra då höll på att bygga upp rutiner för det.

Syftet med riktlinjen var att ge de bolag som omfattas av årsredovisningslagens krav på hållbarhetsredovisning guidning och stöd samt att i en samlad hållbarhetsrapport för koncernen visa hur alla bolag enskilt och tillsammans bidrar till ett hållbart och jämlikt Göteborg. Arbetet skulle även leda till att hållbarhetsarbetet inom koncernen, moderbolagen och dotterbolagen utvecklades för att effektivare uppnå stadens hållbarhetsmål.

I samband med att den koncerngemensamma hållbarhetsrapporten för 2019 behandlades i Stadshus styrelse i juni 2020 informerades bolaget att en revidering av riktlinjen ska ske under året.

Sammanfattning av riktlinjens bestämmelser

Enligt riktlinjen ska hållbarhetsrapporteringar ske på olika nivåer inom Stadshuskoncernen – på koncernnivå, moderbolagsnivå och dotterbolagsnivå. Riktlinjen rekommenderar Global Reporting Initiative (GRI) som metod för redovisningen och anger vilka bolag och nivåer som ska rapportera och hur den rapporteringen ska gå till.

Rapportering koncernnivå

Den koncerngemensamma rapporten på koncernnivå innehåller hållbarhetsområden och upplysningar som bedömdes vara relevanta för koncernen och som visar hur bolagen bidrar till kommunfullmäktiges mål och program inom hållbarhetsområdet. Syftet med rapporten är inte att uppfylla lagkravet då det sker på moderbolagsnivå samt hos de interna och regionala bolag som omfattas av Årsredovisningslagens krav.

Riktlinjen beskriver ett antal minimikrav för den koncerngemensamma hållbarhetsrapport:

- Övergripande beskrivning av hur arbetet för stadens mål fortskrider i koncernen
- Redovisning av Stadshuskoncernens väsentliga hållbarhetsfrågor
- Redovisning av relevanta upplysningar
- Beskrivning av fokus för nästkommande års arbete

Den gemensamma rapporten innehåller områdena; Klimatutsläpp, Avfall och resurser, Jämlikt Göteborg, Hållbart arbetsliv, Mänskliga rättigheter, Ekonomiskt resultat, Antikorruption samt Attraktivt Göteborg.

Till samtliga frågor finns ett stort antal upplysningar, eller indikatorer, kopplade. På vissa frågor rapporterar samtliga bolag medan andra frågeställningar är mer specifikt riktade till vissa bolag.

Moderbolagen samt de regionala och interna bolagen redovisar data och information till Stadshus som sammanställer rapporten. Utöver denna rapportering inhämtar Stadshus också information från bolagens egna hållbarhetsredovisningar.

Göteborgs Stadshus AB har 2018 och 2019 framställt en gemensam rapport för koncernen.

Rapportering Moderbolagsnivå

Enligt riktlinjen är det på moderbolagsnivå som Årsredovisningslagens krav ska tillgodoses. Det innebär att hållbarhetsredovisningarna omfattar hela underkoncernen.

Riktlinjen motiverar den samlade rapporteringen på moderbolagsnivå med att den ska ge en komplett bild av bolagens positiva och negativa påverkan på möjligheten att uppnå en hållbar och jämlik stad.

Även för denna rapportering anges ett antal minimikrav:

- Uppfylla lagkravet
- Beskriva hur arbetet för stadens mål fortskrider
- Redovisning av moderbolagets väsentliga hållbarhetsfrågor
- Redovisning av relevanta upplysningar
- Beskrivning av fokus för nästkommande års arbete

Moderbolaget i Näringslivsklustret undantogs då det inte träffades av Årsredovisningslagens krav. Däremot ska BRG inkludera hållbarhet i sin årsredovisning och även här finns ett antal minimikrav:

- Inkludera hållbarhet i årsredovisningen som minst omfattar:
 - Beskriva hur arbetet för stadens mål fortsätter
 - Redovisning av bolagets väsentliga hållbarhetsfrågor
 - Redovisning av relevanta upplysningar

Regionala och interna bolag som berörs av lagkravet

De regionala och interna bolag som omfattas av kravet i Årsredovisningslagen ska enligt riktlinjen ta fram egna hållbarhetsrapporter som lever upp till lagkravet och som anpassas till den egna verksamheten:

Följande minimikrav gäller:

- Uppfylla lagkravet
- Beskriva hur arbetet för stadens mål fortskrider
- Redovisning av bolagets väsentliga hållbarhetsfrågor
- Redovisning av relevanta upplysningar
- Beskrivning av fokus för nästkommande års hållbarhetsarbete

Regionala och interna bolag som inte berörs av lagkravet

De regionala och interna bolag som inte berörs av lagkravet behöver enligt riktlinjen inte upprätta en fullständig hållbarhetsrapport, däremot ska de inkludera hållbarhet i sin årsredovisning.

Även här finns minimikrav:

- Beskriva hur arbetet för stadens mål fortskrider
- Redovisning av bolagets väsentliga hållbarhetsfrågor
- Redovisning av relevanta upplysningar

För samtliga bolag gäller dock att man ska bidra till den gemensamma rapporten på Stadshuskoncernnivå och rapportera på de upplysningar och indikatorer som fastställts på koncernnivå.

Sammanfattande bedömning

Redan innan riktlinjen togs fram hade de bolag som har en stor miljöpåverkan hållbarhetsredovisat under längre tid. För andra bolag var detta en ny uppgift samtidigt som lagstiftningen kring hållbarhetsredovisning var ny. Bolagens kunskaper och erfarenheter varierade stort varför det fanns ett behov av vägledning, stöd och samordning. Flera av bolagen efterfrågade anvisningar för sin egen hållbarhetsredovisning enligt lagkrav och tydlighet kring om och i så fall vilken modell för hållbarhetsredovisning som rekommenderades.

Sedan dess har erfarenheter och kunskap byggts upp och kvaliteten på rapporteringen bedöms vara god. I ett tidigt skede var dessutom hållbarhetsredovisning ett sätt att öka uppmärksamheten på hållbarhetsfrågor generellt inom näringslivet. Idag är hållbarhet, på samma sätt som ofta i det privata näringslivet, integrerat i de kommunala bolagens centrala affärsmodeller och ett proaktivt hållbarhetsarbete är en förutsättning för konkurrenskraft på marknaden.

Hållbarhetsredovisning enligt lagkrav ställer stora krav och är tids- och resurskrävande. Kravet på hållbarhetsredovisning enligt lagkrav undantar enligt olika kriterier mindre bolag. Stadshus riktlinje innebär i dagsläget att fler bolag omfattas av krav på hållbarhetsrapportering än vad lagstiftningen kräver om än inte lika omfattande. Riktlinjen innebär också krav på rapportering på indikatorer utöver lagstiftningens krav. Lagstiftningen utgår från bolaget eller underkoncernens specifika verksamhet och inte Stadshuskoncernens konsoliderade informationsbehov.

Business Region Göteborg är i riktlinjen undantagna från att göra hållbarhetsredovisning på moderbolagsnivå. Göteborg & Co har varje år begärt och medgett dispens från att göra en klustergemensam hållbarhetsredovisning med anledning av klustrets struktur. Både Liseberg, som omfattas av lagkrav, och Göteborg & Co, av marknadsmässiga skäl, gör hållbarhetsredovisningar enligt krav. Övriga underkoncerner som omfattas av Årsredovisningslagens krav har en tydlig verksamhetsmässig samhörighet och lämnar en koncerngemensam hållbarhetsredovisning.

Stadens hållbarhetsarbete utgår från kommunfullmäktiges målsättningar och strategier som kommer till uttryck i program, planer, ägardirektiv och kommunfullmäktiges budget. I stadens styrmodell finns inte stöd för att Stadshuskoncernen kan ha egna samlade mål eller strategier varför rapporteringen inte medger möjlighet till uppföljning av gemensamma koncernmål. Stadshus hållbarhetsrapport blir således enbart en översikt över det hållbarhetsarbete som bedrivs inom koncernen.

Den koncerngemensamma rapporten ställer stora krav på bolagen som i vissa fall innebär rapportunika datauttag för att kunna leverera den data som krävs. Stadshus gör bedömningen att kravens rimlighet kan ifrågasättas, särskilt i relation till den lagstiftade hållbarhetsredovisning man lämnar och den samlade arbetsinsats som krävs. Det har också visat sig svårt att dra några slutsatser kring koncernens samlade miljöpåverkan eller påverkan på övriga hållbarhetsdimensioner då bolagen i nuläget inte redovisar på ett sätt som skapar möjlighet till aggregering av alla uppgifter.

Värdet av den samlade redovisningen i en gemensam rapport bedöms i sammanhanget inte stå i paritet till arbetsinsatsen. Det är dock viktigt att tillgängliggöra det omfattande hållbarhetsarbete som bedrivs inom hela staden men koncernnivån bedöms inte vara rätt nivå för redovisning då det är hela stadens samlade hållbarhetsarbete som skapar ett samlat värde för göteborgaren.

Det pågår ett arbete med att skapa ett kommungemensamt miljöledningssystem som får antas omhänderta den miljömässiga aspekten av hållbarhetsarbetet på det sätt som kommunfullmäktige kommer efterfråga. Tillsammans med de hållbarhetsredovisningar som görs inom ramen för lagkravet och den information som lämnas i bolagens och i Göteborgs Stads årsredovisning kan en bild över den miljömässiga aspekten tillgodoses.

Den sociala aspekten i Stadshuskoncernens hållbarhetsrapport består av dels av kvalitativa redovisningar, dels av nyckeltal. De flesta nyckeltalen återfinns i andra rapporter och uppföljningar:

- Antal färdigställda bostäder och antal bostäder i produktion: rapporteras av Framtiden och återfinns i koncernens redovisningar och uppföljning.
- Skapa förutsättningar för arbete (praktikplatser, feriearbeten, upphandlingar man tagit social hänsyn, personer som står långt från arbetsmarknaden och erbjudits arbete mm.): samlas idag i hållbarhetsrapporten men uppgifterna finns hos bolagen och kan rapporteras i HR-avsnitt i löpande uppföljning.
- Sponsring: finns som bilaga till årsrapporterna.
- Antal fall av diskriminering och jämställt arbetsliv: kan rapporteras i HR-avsnitt i löpande uppföljning.
- Antal anmälningar till visselblåsarfunktion: uppgifterna finns samlade i staden och uppföljning sker på annat sätt.

De kvalitativa redovisningarna återfinns till stora delar i bolagens egna hållbarhetsredovisningar samt som textmaterial i Stratsys. Det sociala perspektivet som det uttrycks i stadens styrande dokument – program och planer – följs upp i samband med att insatser utvärderas och i ordinarie uppföljningsrutiner.

Det ekonomiska perspektivet, där det finns koncernredovisningskrav, fångas på koncernnivå i årsrapport och i och med förändring i insamling av personaldata fångas flera delar av riktlinjens krav.

Mot denna bakgrund bedöms Göteborgs Stadshus AB:s riktlinje för hållbarhetsrapportering i Stadshuskoncernen inte tillföra något ytterligare värde till koncernens samlade hållbarhetsarbete eller informationsgivning, varför den föreslås avvecklas.

En avveckling av Stadshuskoncernens riktlinje innebär att bolagen inom varje underkoncern redovisar enligt lagkrav på den nivå de finner lämpligt och att bolagen i övrigt rapporterar enligt vid var tid samlade gällande instruktioner från Göteborgs Stad.

Eva Hessman

Vd, Göteborgs Stadshus AB



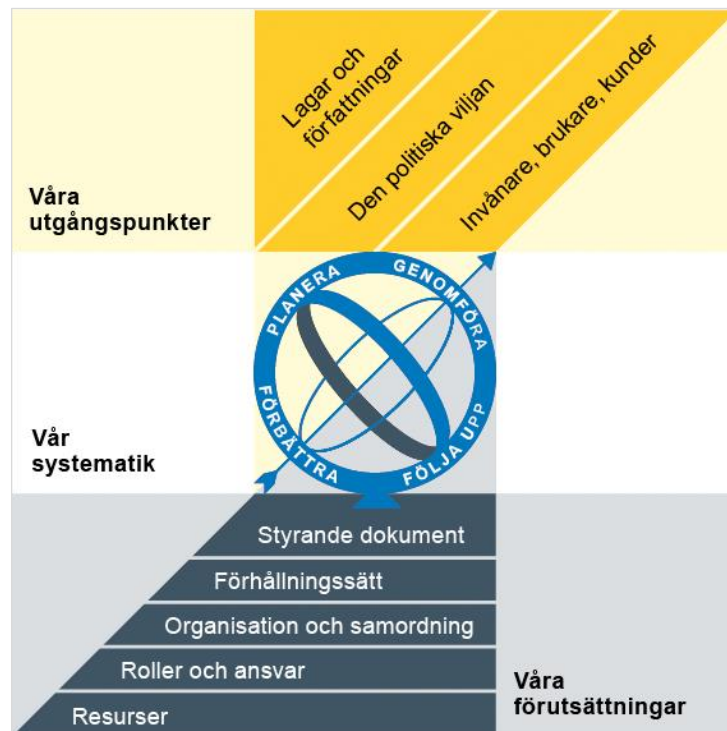
Göteborgs Stadshus AB:s riktlinje för hållbarhetsrapportering i Stadshuskoncernen

Reglerande styrande dokument

Policy
► Riktlinje
Regel
Anvisning
Rutin
Instruktion

Göteborgs Stads styrsystem

Utgångspunkterna för styrningen av Göteborgs Stad är lagar och författningar, den politiska viljan och stadens invånare, brukare och kunder. För att förverkliga utgångspunkterna behövs förutsättningar av olika slag. Stadens politiker har möjlighet att genom styrande dokument beskriva hur de vill realisera den politiska viljan. Inom Göteborgs Stad gäller de styrande dokument som antas av kommunfullmäktige och kommunstyrelsen. Därutöver fastställer nämnder och bolagsstyrelser egna styrande dokument för sin egen verksamhet. Kommunfullmäktiges budget är det övergripande och överordnade styrande dokumentet för Göteborgs Stads nämnder och bolagsstyrelser.

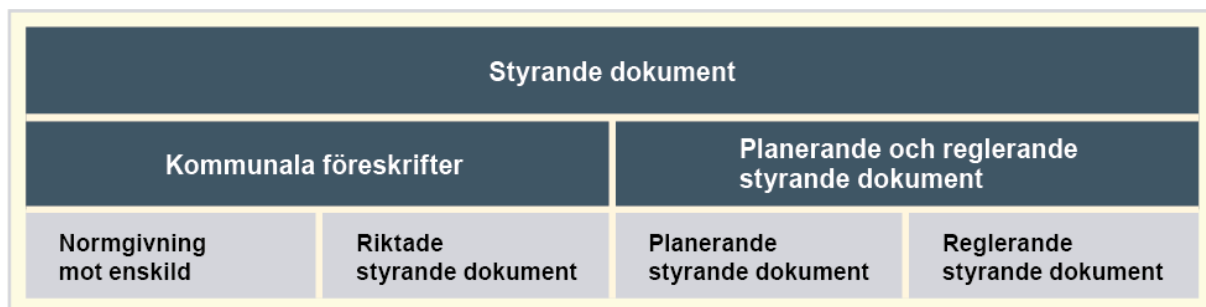


Om Göteborgs Stads styrande dokument

Göteborgs Stads styrande dokument är våra förutsättningar för att vi ska göra rätt saker på rätt sätt. De anger vad nämnder/styrelser och förvaltningar/bolag ska göra, vem som ska göra det och hur det ska göras. Styrande dokument är samlingsbegreppet för dessa dokument.

Stadens grundläggande principer såsom demokratisk grundsyn, principer om mänskliga rättigheter och icke-diskriminering omsätts i praktisk verksamhet genom att de integreras i stadens ordinarie beslutsprocesser. Beredning av och beslut om styrande dokument har en stor betydelse för förverkligandet av dessa principer i stadens verksamheter.

De styrande dokumenten ska göra det tydligt både för organisationen och för invånare, brukare, kunder, leverantörer, samarbetspartners och andra intressenter vad som förväntas av förvaltningar och bolag. De styrande dokumenten ligger till grund för att utkräva ansvar när vi inte arbetar i enlighet med vad som är beslutat.



Dokumentnamn: Göteborgs Stadshus AB:s riktlinje för hållbarhetsrapportering i Stadshuskoncernen			
Beslutad av: Göteborgs Stadshus AB:s styrelse	Gäller för: Göteborgs Stadshuskoncern	Diarienummer: 0011/18	Datum och paragraf för beslutet: 2018 06 11, §13
Dokumentsort: Riktlinje	Giltighetstid: Tillsvidare	Senast reviderad: 2018 02 19, §6	Dokumentansvarig: Hållbarhetschef, Göteborgs Stadshus AB
Bilagor: [Bilagor]			

Innehåll

Inledning	3
Syftet med denna riktlinje	3
Vem omfattas av riktlinjen	3
Bakgrund	3
Lagbestämmelser	4
Koppling till andra styrande dokument	4
Vägledning och avsteg	5
Metod	5
Avsteg	5
Stödjande dokument	5
Riktlinje	5
Koncern - Stadshuskoncernen	6
Minimikrav för koncernrapporten - Stadshuskoncernen	8
Stadshus ABs ansvar för	8
Moderbolag – Göteborg Energi, Framtiden AB, Higab, BRG, Spårvägar, Hamnen och Göteborg & Co	8
Minimikrav	8
Moderbolagens ansvar	8
Ansvar för moderbolagens bolag (gäller ej bolag i BRG)	9
Särskilda förutsättningar för Business Region Göteborg, BRG	9
Minimikrav	9
BRGs ansvar	9
Regionala och interna bolag som berörs av lagkravet - Gryaab, Renova och Göteborgs Stads Leasing	9
Minimikrav	9

Gryaabs, Renovas och Göteborgs Stads Leasings ansvar	10
Regionala och interna bolag som inte berörs av lagkravet - Grefab och Försäkrings AB Göta Lejon	10
Minimikrav	10
Grefabs och Försäkrings AB Göta Lejons ansvar	10
Minimikrav för rapporteringen	10
Metod, tidsplan, krav	10

Inledning

Syftet med denna riktlinje

Riktlinjen för hållbarhetsrapportering i Stadshuskoncernen syftar till att ge bolagen guidning och stöd i sitt uppdrag att rapportera sitt hållbarhetsarbete för att leva upp till lagkravet samt för att visa hur alla bolag enskilt och tillsammans bidrar till ett hållbart och jämlikt Göteborg. Arbetet ska även leda till att hållbarhetsarbetet inom koncernen, moderbolagen och dotterbolagen utvecklas för att effektivare uppnå stadens hållbarhetsmål. Av riktlinjerna framgår på vilken organisatorisk nivå rapporterna ska upprättas samt vilken omfattning och rapportnivå som gäller för olika bolag.

Vem omfattas av riktlinjen

Denna riktlinje gäller tillsvidare för samtliga bolag inom Stadshuskoncernen. Inom Stadshuskoncernen finns flera organisatoriska nivåer. I denna riktlinje används begreppen enligt nedan.

Stadshuskoncernen – Göteborgs Stadshus hela koncern med samtliga verksamhetsdrivande bolag.

Moderbolag – Göteborg Energi AB, Förvaltnings AB Framtiden, Higab, Business Region Göteborg AB (BRG), Göteborgs Spårvägar AB, Göteborgs Hamn AB samt Göteborg & Co AB.

Dotterbolag – de till Stadshus direktrapporterande, det vill säga de interna och regionala bolagen samt de dotterbolag som moderbolagen har under sig.

Bakgrund

2016 infördes ett nytt avsnitt i Årsredovisningslagen (1995:1554), 6 kap. 10-14 §, samt 7 kap 31a§, som innebär att stora företag måste hållbarhetsrapportera. Inom Stadshuskoncernen är det en majoritet av alla bolag som i dagsläget omfattas av lagkravet. Många bolag har redan gjort hållbarhetsrapporter i flera år och har ett väl utvecklat hållbarhetsarbete. Andra bygger för närvarande upp och utvecklar sitt hållbarhetsarbete och har ännu inte börjat redovisa det. För att dels uppfylla lagkravet, dels möta stadens ambitioner uttryckta i planer och program inom hållbarhetsområdet,

fastslås i dessa riktlinje en struktur för vilka bolag som ska hållbarhetsrapportera samt ramar för rapporterna. Dessutom framgår vilka väsentliga frågor samt vilka upplysningar (indikatorer) som ska redovisas på Stadshuskoncernnivå.

Lagbestämmelser

Årsredovisningslagen (1995:1554), 6 kap. 10-14 §, samt 7 kap 31a§, innebär att stora företag måste hållbarhetsrapportera. För att räknas som ett stort företag ska mer än ett av följande villkor (under de senaste två räkenskapsåren) uppfyllas:

- Medelantalet anställda > 250
- Balansomslutning > 175 Mkr
- Nettoomsättning > 350 Mkr

Om ett stort företag (och dess dotterbolag) omfattas av kravet på en hållbarhetsrapport för koncernen, behöver respektive bolag inte göra en egen hållbarhetsrapport utan kan då använda sig av koncernens. Detta förutsätter att information och data från dotterbolagen inkluderas i den koncerngemensamma rapporten. Om ett moderbolag (tex Higab) uppfyller mer än ett av de tre kriterierna ska moderbolaget ta fram en hållbarhetsrapport för hela sin koncern. En hållbarhetsrapport enligt lagkrav ska bland annat innehålla upplysningar om miljö, sociala förhållanden, personal, respekt för mänskliga rättigheter och motverkande av korruption. Rapporten ska enligt lagkravet innehålla följande avseende de fem hållbarhetsområdena:

1. företagets affärsmodell,
2. den policy som företaget tillämpar i frågorna, inklusive de granskningsförfaranden som har genomförts,
3. resultatet av policyn,
4. de väsentliga risker som rör frågorna och är kopplade till företagets verksamhet inklusive, när det är relevant, företagets affärsförbindelser, produkter eller tjänster som sannolikt får negativa konsekvenser,
5. hur företaget hanterar riskerna, och
6. centrala resultatindikatorer som är relevanta för verksamheten.

Koppling till andra styrande dokument

Göteborgs Stads mål och budget
Göteborgs Stads program för en jämlik stad 2018-2026
Göteborgs Stads folkhälsoprogram
Göteborgs Stads plan för jämställdhet (under utarbetande)
Handlingsplan för arbetet med de mänskliga rättigheterna i Göteborgs Stad
Program för Göteborgs Stads trygghetsfrämjande och brottsförebyggande arbete
Policy för fysisk tillgänglighet i Göteborgs Stad
Policy och riktlinje för upphandling och inköp inom Göteborgs Stad
Göteborgs Stads näringslivsstrategiska program 2018 - 2035
Miljöprogram för Göteborgs Stad
Klimatstrategiskt program, inklusive Energiplan för Göteborgs Stad
Avfallsplan för Göteborgs Stad - regional avfallsplan A2020
Kemikalieplan för Göteborgs Stad

Vägledning och avsteg

Metod

Metod för rapportering är valfri, men Global Reporting Initiative (GRI) rekommenderas. Denna etablerade metod säkerställer effektiva arbetssätt och ger en jämförbarhet mot andra hållbarhetsrapporter. GRI omfattar redovisning av företagets ekonomiska, ekologiska och sociala påverkan och medför ett systematiskt arbetssätt som dels ger en nulägesanalys dels fungerar som ett verktyg för att utveckla företagets hållbarhetsarbete till nya nivåer. Standarden ger även stöd vid framtagande av organisationens väsentliga frågor och upplysningar.

<https://www.globalreporting.org/Pages/default.aspx>

Avsteg

Avsteg från riktlinjen kan göras när det finns godtagbara skäl. Stadshus AB:s VD har rätt att besluta om justeringar i vissa delar av riktlinjen, tex val av upplysningar, metod och tidsplan för inrapportering av upplysningar. I övrigt är det Göteborgs Stadshus AB:s styrelse som beslutar om avsteg.

Stödande dokument

Rapport Struktur hållbarhetsrapportering i Stadshuskoncernen.

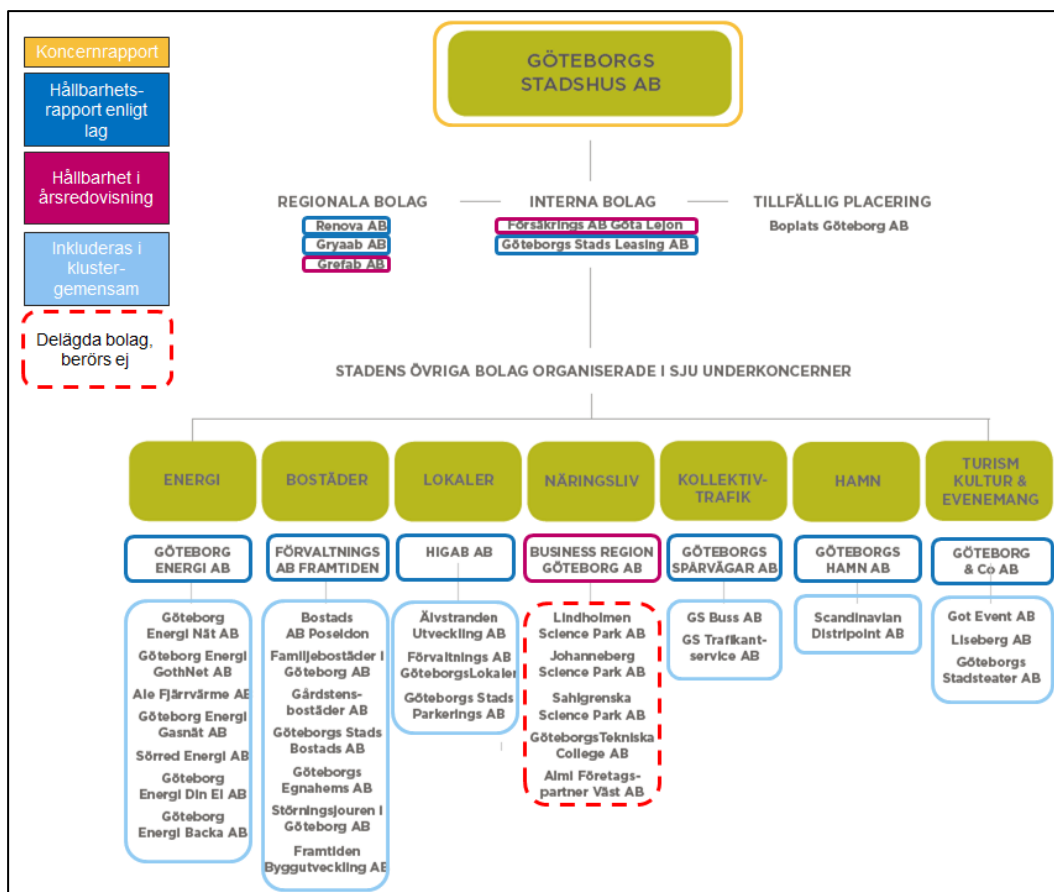
Stadshuskoncernens upplysningar för gemensam hållbarhetsrapportering.

Riktlinje

Hållbarhetsrapportering ska ske på olika nivåer inom Stadshuskoncernen, på koncernnivå, moderbolagsnivå samt dotterbolagsnivå (de interna och regionala bolag som uppfyller lagkravet). Samtliga bolag ska lämna information om sitt hållbarhetsarbete men formen skiljer sig beroende på bolagens storlek och lagkrav.

Nedan beskrivs vilka bolag som ska rapportera och på vilket sätt, krav på rapportering samt ansvar per organisationsnivå.

Vad gäller Boplats Göteborg AB pågår en utredning om organisatorisk tillhörighet. När denna är klar avgörs vad som gäller för Boplats hållbarhetsrapportering.



Figur 1 Struktur för hållbarhetsrapportering inom Stadshuskoncernen.

Koncern - Stadshuskoncernen

Stadshus AB ska framställa en ”light-rapport” för koncernen där hållbarhetsfrågor och upplysningar som är relevanta för koncernen som helhet presenteras för att redovisa hur alla Göteborgs bolag bidrar till kommunfullmäktiges hållbarhetsmål och program.

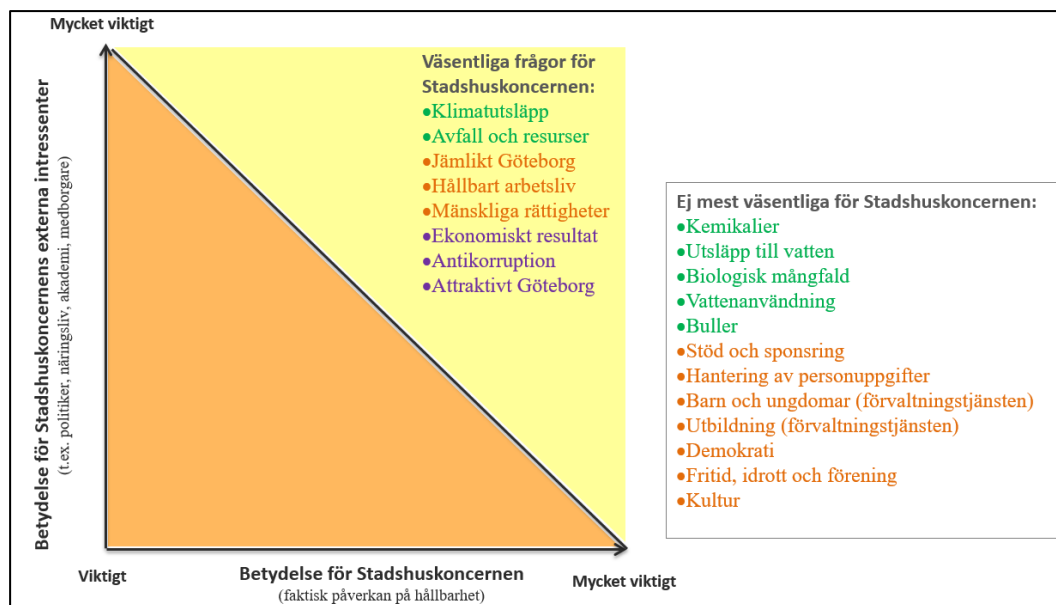
Syftet med denna hållbarhetsrapport är inte att uppfylla lagkravet, lagen uppfylls på moderbolagsnivå samt hos de interna och regionala bolagen som omfattas av Årsredovisningslagen 6 kap. 10-14 §, samt 7 kap 31a§.

Moderbolagen samt regionala och interna bolag ska redovisa data och information till Stadshus. Moderbolagen ska ställa samman sina dotterbolags data och information innan de lämnas.

Stadshus sammanställer och analyserar informationen för den koncerngemensamma rapporten. I huvudsak används Stratsys för inrapportering. Huvudprincipen för inrapportering är en särskilt framtagen rapport i Stratsys. Utöver det hämtar och sammanställer Stadshus ett antal upplysningar som bolagen rapporterar i den ordinarie årsrapporteringen.

I Figur 2 anges i den grå delen av matrisen de hållbarhetsfrågor som anses vara väsentliga för Stadshuskoncernen som helhet. Det är dessa frågor som inkluderas i den koncerngemensamma hållbarhetsrapporten. De hållbarhetsfrågor som står angivna i rutan

brevid matrisen är frågor som är viktiga för koncernen att arbeta med, men som inte ska inkluderas i koncernrapporten.



Figur 2 Koncernens mest väsentliga hållbarhetsfrågor redovisas i det ljusgråa fältet i matrisen. De grönmarkerade frågorna är miljöfrågor, de röda sociala frågor och de lila är ekonomiska frågor.

Väsentlig fråga	Upplysningar
Klimatutsläpp	<ul style="list-style-type: none"> • Scope 1-utsläpp: förbränning av fossila bränslen (bensin, olja och kol) från t.ex. förbränning • Scope 2-utsläpp: indirekta utsläpp från energianvändning
Avfall och resurser	<ul style="list-style-type: none"> • Avfallsmängder, uppdelat på farligt och icke-farligt avfall • Åtgärder för att förebygga avfall
Jämlikt Göteborg	<ul style="list-style-type: none"> • Insatser för att främja hållbara och jämlika livsmiljöer • Insatser för att skapa förutsättningar för arbete • Insatser för att skapa förutsättningar för delaktighet, inflytande och tillit
Hållbart arbetsliv	<ul style="list-style-type: none"> • Sjukfrånvaro • HME (indexet hållbart medarbetarengagemang) • Mångfald i styrelse och ledning • Löneskillnader mellan män och kvinnor
Mänskliga rättigheter	<ul style="list-style-type: none"> • Aktiva åtgärder för att främja likabehandling • Antal fall av diskriminering
Ekonomiskt resultat	<ul style="list-style-type: none"> • Resultat • Investeringar
Antikorruption	<ul style="list-style-type: none"> • Antal avslutade utredningar inom stadens visselblåsarfunktion
Attraktivt Göteborg	<ul style="list-style-type: none"> • Insatser för ett mer attraktivt Göteborg • Företagsetableringar och deltagande i klusterinitiativ och program (BRG) • Antal gästnätter (TKE) • Varumärkesundersökning och göteborgarnas syn på sin egen stad (TKE)

Tabell 1 Väsentliga frågor samt tillhörande upplysningar.

Minimikrav för koncernrapporten - Stadshuskoncernen

- Beskriva övergripande hur arbetet för stadens mål fortskrider i koncernen.
- Redovisning av Stadshuskoncernens väsentliga hållbarhetsfrågor.
- Redovisning av relevanta upplysningar.
- Beskrivning av fokus för nästkommande års hållbarhetsarbete.

Stadshus ABs ansvar för

- Tillse att en koncerngemensam hållbarhetsrapport tas fram årligen.
- Utveckla en gemensam rapporteringsstruktur i Stratsys för de upplysningar som skall redovisas i koncernrapporten.
- Uppmuntra och möjliggöra erfarenhetsutbyte mellan klustren kring metoder för analys och insamling av information till klusterrapporterna.
- Stötta de kluster/bolag som inte tidigare har hållbarhetsrapporterat och/eller bedrivit ett aktivt hållbarhetsarbete under längre tid med t.ex. kunskap och metoder.
- Vara en pådrivande, stödjande och samordnande kraft till de hållbarhetsansvariga i klustren/bolagen i deras arbete med att driva hållbarhetsarbetet enligt stadens visioner och mål.

Moderbolag – Göteborg Energi, Framtiden AB, Higab, BRG, Spårvägar, Hamnen och Göteborg & Co

De gemensamma hållbarhetsrapporterna för varje moderbolagskoncern ska inkludera samtliga dotterbolag oavsett om dessa omfattas av lagkrav eller inte (med undantag för BRG, se nedan). Detta för att hållbarhetsrapporterna på moderbolagsnivå ska ge en komplett bild av bolagens positiva och negativa påverkan på stadens möjlighet att uppnå det övergripande målet om en hållbar och jämlik stad.

De bolag som tillhör ett moderbolag har möjlighet att, utöver den moderbolagsgemensamma rapporten även göra en egen hållbarhetsrapport. Detta ska i så fall förankras med moderbolaget. Observera att även om dotterbolag väljer att göra en egen hållbarhetsrapport, ska de ändå ingå i den moderbolagsgemensamma.

Minimikrav

- Uppfylla lagkravet
- Beskriva hur arbetet för stadens mål fortskrider. Där det är relevant ska även moderbolagets egna mål redovisas.
- Redovisning av moderbolagets bolagets väsentliga hållbarhetsfrågor (dessa behöver nödvändigtvis inte överensstämja med de frågor som är väsentliga på koncernnivå).
- Redovisning av relevanta upplysningar.
- Beskrivning av fokus för nästkommande års hållbarhetsarbete.

Moderbolagets ansvar

- Tillse att en hållbarhetsrapport tas fram årligen. Det behöver inte vara moderbolaget som driver frågan, utan om roller från andra bolag är mer lämpade att driva arbetet går detta bra. Beslut kring detta tas av moderbolaget.
- Bistå Stadshus med data för den koncerngemensamma rapporten.

- Aktivt delta i Stadshuskoncernens gemensamma hållbarhetsarbete.

Ansvar för moderbolagens bolag (gäller ej bolag i BRG)

- Samverka med moderbolaget och övriga dotterbolag i hållbarhetsarbetet samt i framtagandet av hållbarhetsrapporter.
- Bistå moderbolaget med data för hållbarhetsrapporten.
- Aktivt delta i Stadshuskoncernens gemensamma hållbarhetsarbete.

Särskilda förutsättningar för Business Region Göteborg, BRG

BRG behöver inte upprätta en hållbarhetsrapport, dock ska bolaget inkludera hållbarhet i sin årsredovisning. Det rekommenderas också att inkludera information om vad dotterbolagen gör inom hållbarhet i den mån det är möjligt. Om BRG själva vill och ser en nytta med att ta fram en komplett hållbarhetsrapport, välkomnas detta.

Minimikrav

- Inkludera hållbarhet i årsredovisningen, som minst omfattar:
 - Beskriva hur arbetet för stadens mål fortskrider. Där det är relevant ska även moderbolagets respektive dotterbolagets egna mål redovisas.
 - Redovisning av bolagets väsentliga hållbarhetsfrågor (dessa behöver nödvändigtvis inte överensstämma med de frågor som är väsentliga på koncernnivå).
 - Redovisning av relevanta upplysningar.

BRGs ansvar

- Inkludera hållbarhet i årsredovisningen.
- Samordna hållbarhetsarbetet inom klustret i den mån det är möjligt.
- Bistå Stadshus med data för den koncerngemensamma rapporten.
- Aktivt delta i Stadshuskoncernens gemensamma hållbarhetsarbete.

Regionala och interna bolag som berörs av lagkravet - Gryaab, Renova och Göteborgs Stads Leasing

De regionala och interna bolag som berörs av lagkravet ska ta fram egna hållbarhetsrapporter som lever upp till lagkravet och som anpassas till den egna verksamheten.

Minimikrav

- Uppfylla lagkravet
- Beskriva hur arbetet för stadens mål fortskrider. Där det är relevant ska även bolagets egna mål redovisas.
- Redovisning av bolagets väsentliga hållbarhetsfrågor (dessa behöver nödvändigtvis inte överensstämma med de frågor som är väsentliga på koncernnivå).
- Redovisning av relevanta upplysningar.
- Beskrivning av fokus för nästkommande års hållbarhetsarbete.

Gryaabs, Renovas och Göteborgs Stads Leasings ansvar

- Ta fram en hållbarhetsrapport enligt gällande lagkrav.
- Bistå Stadshus med data för den koncerngemensamma rapporten.
- Aktivt delta i Stadshuskoncernens gemensamma hållbarhetsarbete.

Samtliga regionala och interna bolag inkluderas i den koncerngemensamma rapporten.

Regionala och interna bolag som inte berörs av lagkravet - Grefab och Försäkrings AB Göta Lejon

De regionala och interna bolag som inte berörs av lagkravet behöver inte upprätta en komplett hållbarhetsrapport, utan ska inkludera hållbarhet i sin årsredovisning. Bedömer bolaget att det fyller sin funktion står det bolaget fritt att upprätta en komplett hållbarhetsrapport.

Minimikrav

- Inkludera hållbarhet i årsredovisningen, som minst omfattar:
 - Beskriva hur arbetet för stadens mål fortskrider. Där det är relevant ska även bolagets egna mål redovisas.
 - Redovisning av bolagets väsentliga hållbarhetsfrågor (dessa behöver nödvändigtvis inte överensstämma med de frågor som är väsentliga på koncernnivå).
 - Redovisning av relevanta upplysningar.

Grefabs och Försäkrings AB Göta Lejons ansvar

- Inkludera hållbarhet i årsredovisningen.
- Bistå Stadshus med data för den koncerngemensamma rapporten.
- Aktivt delta i Stadshuskoncernens gemensamma hållbarhetsarbete.

Samtliga regionala och interna bolag inkluderas i den koncerngemensamma rapporten.

Minimikrav för rapporteringen

Utöver angivna miniminivåer kan respektive moderbolag och dotterbolag både rapportera och driva sitt hållbarhetsarbete med en högre ambitionsnivå, denna definieras utifrån bolagets egen nytta. I denna bedömning bör hänsyn tas till både intern nytta (t.ex. samordning i särskilt viktiga frågor) samt extern nytta (information som behövs till särskilt viktiga externa intressenter).

Metod, tidsplan, krav

Bolagen väljer själva vilken rapporteringsmetod de tillämpar. Rekommendationen är dock att använda Global Reporting Initiative (GRI), en etablerad metod som säkerställer effektiva arbetssätt och underlättar jämförelser. Oavsett metod måste varje rapporterande bolag definiera de frågor som är mest väsentliga genom en intressentdialog. Hållbarhetsrapporten kan antingen vara en egen rapport eller vara en del av årsredovisningen, det avgör varje rapporterande bolag.

För inrapportering av upplysningar till Stadshuskoncernens rapport är huvudprincipen en särskilt framtagen rapport i Stratsys. Utöver det hämtar och sammanställer Stadshus ett antal upplysningar som bolagen rapporterar i den ordinarie årsrapporteringen.

Hållbarhetsrapporterna ska vara kommunikativa och ge tydlig information till intressenterna om hur hållbarhetsarbetet fortskrider. Rapporterna ska vara färdigställda till årsstämmorna enligt lagkrav.