

**Beslutsunderlag**  
Styrelsen 201023

Handläggare: Malin Olsson  
Telefon: 031-64 74 14  
E-post: malin.olsson@gryaab.se

## Nya Rya- programmets förutsättningar

### Förslag till beslut

I styrelsen för Gryaab AB:

Styrelsen godkänner förutsättningarna för programmet Nya Rya beskrivna i beslutsunderlaget.

### Sammanfattning

2020-01-29 fattade Miljöprövningsdelegationen vid Länsstyrelsen i Västra Götalands län beslut om ett nytt miljötillstånd för Ryaverket. Gryaabs bedömning är att beslutet var väl avvägt och i väsentliga delar tillgodosett Gryaabs behov. Övriga instanser ansåg inte heller att tillståndet innehöll några betydande avvikelser och beslutet har inte överklagats. Det nya miljötillståndet vann laga kraft 2020-03-04.

Med tillståndet följer ett antal villkor som ska uppfyllas. I villkoren ingår bland annat att Gryaab ska inom 5 år, senast i mars 2025, redovisa en handlingsplan för hur anläggningen ska anpassas för att i framtiden klara skärpta utsläppsvillkor, uppfylla kravet på bästa möjliga teknik samt medverka till att miljö kvalitetsnormerna för ytvatten uppnås. Utredningen ska inkludera förslag på möjliga tekniska lösningar, inklusive alternativa ytor för dessa, som innebär att kravet på bästa möjliga teknik uppnås.

Under 2019 påbörjades planeringen av programmet Nya Rya för att klara ett nytt miljötillstånd efter 2036. Förutsättningar ligger till grund för programmet och utgör ramarna som programmet ska hålla sig inom. Detta dokument sammanställer det förhållningssätt och de förutsättningar som organisationen tagit fram och som Gryaabs styrelse föreslås godkänna. Dessa blir en leverans till programmet som programledaren ansvarar att driva programmet efter.

### Bedömning ur ekonomisk dimension

Den totala kostnaden för utredningarna bedöms till 30–60 miljoner kr fördelade på de fem åren som utredningen löper. Summan avser både intern och extern tid. Fram till 2025 bedöms detta inte få någon större effekt på VA-taxan utan kommer endast att medföra en försiktig höjning av Gryaabs avgifter med i storleksordningen 10 procent.

Angiven procentsats avser skillnaderna i absoluta tal. Utslaget på en ökande befolkning blir siffrorna lägre.

### Bedömning ur ekologisk dimension

Gryaabs bedömning är att det nya tillståndet ger möjlighet till att fortsätta verksamheten och utveckla den enligt den planering som inletts i samråd med ägarkommunerna avseende att anpassa Ryaverket för att i framtiden klara skärpta utsläppsvillkor, uppfylla

kravet på bästa möjliga teknik samt medverka till att miljö kvalitetsnormerna för ytvatten uppnås.

## **Bedömning ur social dimension**

Gryaab har inte funnit några särskilda aspekter utifrån denna dimension.

## **Samverkan**

Dialog har löpande förts med Ägarrådet, Gryaabs styrelse och Tekniks ekonomisk delegation avseende planeringen av hur Ryaverkets ska anpassas.

## **Ärendet**

I föreliggande ärende lämnas förslag på vilka förutsättningar som ska ligga till grund för utredningen av Ryaverkets utbyggnad som ska vara i drift år 2036.

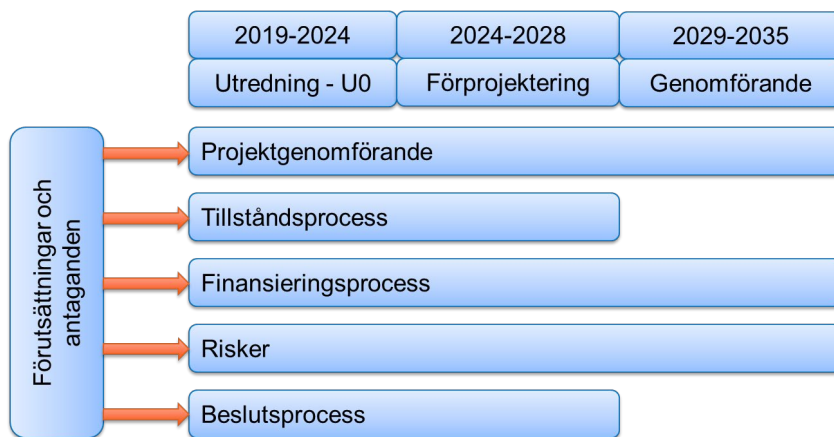
## **Beskrivning av ärendet**

### **Bakgrund till uppdraget**

Gryaabs verksamhet vid Ryaverket omfattas av krav på tillstånd för miljöfarlig verksamhet. 2009 ansökte Gryaab och fick tillstånd att behandla organiskt avfall i rötkastrarna. Länsstyrelsen ställde då krav på att Gryaab ska komma in med en ansökan om nytt tillstånd för hela verksamheten i god tid, så att ett nytt tillstånd enligt Miljöbalken kunde tas i anspråk under år 2018. Ansökan färdigställdes och lämnades in till Länsstyrelsen i Västra Götaland i september 2017. Den har sedan dess genomgått sedvanlig behandling hos myndigheterna med krav på kompletteringar och remissomgångar. 2020-01-29 fattade Miljöprövningsdelegationen vid Länsstyrelsen i Västra Götalands län beslut om ett nytt miljö tillstånd för Ryaverket. Gryaabs bedömning är att beslutet var väl avvägt och i väsentliga delar tillgodosett Gryaabs behov. Övriga instanser ansåg inte heller att tillståndet innehöll några betydande avvikelser och beslutet har inte överklagats. Det nya miljö tillståndet vann laga kraft 2020-03-04.

Med tillståndet följer ett antal villkor som ska uppfyllas. I villkoren ingår bland annat att Gryaab ska inom 5 år, senast i mars 2025, redovisa en handlingsplan för hur anläggningen ska anpassas för att i framtiden klara skärpta utsläppsvillkor, uppfylla kravet på bästa möjliga teknik samt medverka till att miljö kvalitetsnormerna för ytvatten uppnås. Utredningen ska inkludera förslag på möjliga tekniska lösningar, inklusive alternativa ytor för dessa, som innebär att kravet på bästa möjliga teknik uppnås. Miljöprövningsdelegationens generella bedömning är att de utsläppsnivåer som ska uppnås efter utbyggnaden ska vara i samklang med de utsläppskrav som nyligen införts för de större avloppsreningsverken i Stockholm.

Under 2019 påbörjades planeringen för att klara ett nytt miljö tillstånd efter 2036. Programmet Nya Rya omfattar många projekt och olika faser och programprocessen illustreras i Figur 1.



Figur 1 Programprocessen, bestående av parallella projekt i de olika programfaserna samt förutsättningarna för projektet.

Förutsättningar ligger till grund för programmet och utgör ramarna som programmet ska hålla sig inom. Detta dokument sammanställer det förhållningssätt och de förutsättningar som organisationen tagit fram och som Gryaabs styrelse föreslås godkänna. Dessa blir en leverans till programmet som programledaren ansvarar att driva programmet efter. Ytterligare förutsättningar som programmet ska förhålla sig till beskrivs i sin helhet i Nya Rya Slutrapport förutsättningar. Denna rapport bifogas som information.

### Förhållningssätt

Utifrån de förutsättningar som lämnas till programmet Nya Rya behöver det kontinuerligt göras en avvägning mellan nyttan något tillför jämfört med kostnaden för den. Om kostnaden inte står i proportion till nyttan kan ett ombeslut kring förutsättningen behöva göras.

Projekt har en tendens att inkludera mer och mer omfattning och fler krav ju längre projektet fortskrider. Förhållningssättet ska därför vara att alla kostnader som behövs för att uppnå önskad funktion identifieras och behandlas så tidigt som möjligt för att sedan inkluderas eller exkluderas över tid fram till investeringsbeslutet. När väl investeringsbeslutet är fattat är risken lägre för att ytterligare oförutsedda poster identifieras.

Programorganisationen ska vara modig och våga skapa Gryaabs egen identitet i den arkitektoniska gestaltningen. Gryaab ska bygga för att främja funktion och gynna verksamheten. Visionen är också att det ska vara en så hög tillgänglighet som möjligt inom anläggningen samt att minimera hygieniska risker så långt det är möjligt för personal och besökare. Detta ska vara i balans med den ekonomiska och ekologiska hållbarheten.

I syfte att skapa en helhet mellan nya anläggningsdelar och de befintliga anläggningsdelarna behöver de befintliga reningsprocesserna också ses över. På så vis skapas möjligheter för att kunna ta fram den bästa lösningen för Gryaabs ägare. Programmet ska därför tänka fritt och inkludera befintliga processer, byggnader och ytor, där det behövs, för att skapa en totallösning som är bäst ur ett hållbarhetsperspektiv. Utifrån detta förhållningssätt kan befintliga funktioner behöva placeras på annan yta för att optimera de nya processerna och på så sätt lyfts de in och hanteras i programmet. Även nya tekniker och processer ska värderas utifrån vad som är bäst ur ett

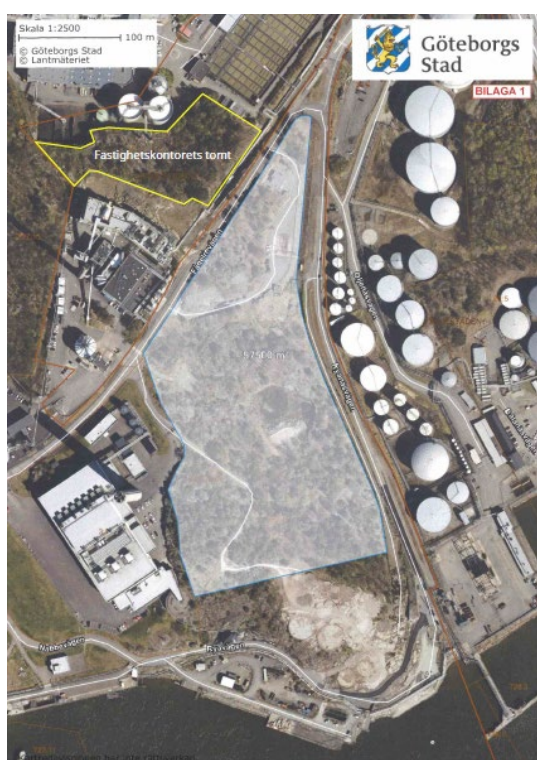
hållbarhetsperspektiv. Konsekvensanalys görs i förekommande fall för att kunna göra en korrekt värdering.

Inom tänkt utbyggnadsområde finns flera aktörer lokaliserade redan idag. Gryaab ska eftersträva att ha ett tätt samarbete och en öppen dialog med samtliga grannar och myndigheter i syfte att skapa den bästa lösningen för Göteborgs stad och regionen.

## Förutsättningar

### Lokalisering

Alla markytor som är beskrivna i ansökan om planbesked och Ryaverkets befintliga ytor kan användas av Gryaab i programmet. De tomter som är angivna i ansökan illustreras i Figur 2.



Figur 2 Berörda tomter i ansökan om nytt planbesked, 2019.

### Ekonomi

Programmet egenfinansieras med 15 procent av investeringsbeloppet i enlighet med Göteborgs nya finanspolicy. Resterande finansiering sker genom upplåning. Fördelningen mellan ägarkommunerna sker enligt befintligt aktieägaravtal. Det är nödvändigt att kommande investeringsbeslut förankras i respektive kommun och att finansieringen tas upp i ett tidigt skede. Egenfinansiering med 15 procent innebär att aktiekapitalet behöver utökas med mellan 500 – 800 mkr, där ägaren med minst ägarandel behöver tillföra bolaget 6 – 9 mkr och den största ägaren som är Göteborgs stad 370 – 580 mkr. En neutral part behöver se över den ekonomiska modellen och om det finns alternativa finansieringsmodeller.

Bolagsordningen och ägardirektivet behöver revideras utifrån storleken på aktiekapitalet. En plan för förankring hos ägarna tas fram i programmet.

Investeringsbeslut ska tas i olika faser:

- Efter utredning, förstudie: Inriktning på investering samt eventuellt en delinvestering för en specifik teknik som redan under förprojekteringen behöver upphandlas för att kunna utföra detaljprojekteringen.
- Efter systemhandling: Investeringsbeslut på total volym.

Investeringsbesluten ska vara kopplade till avgiftsutvecklingen samt den samhällsekonomiska analysen.

### **Tillgänglighet och teknik**

Den befintliga anläggningen och de nya anläggningsdelarna ska komplettera varandra.

De nya anläggningsdelarna ska ge tillräckligt med redundans till befintlig anläggning så att Gryaab, i en lågbelastningstidpunkt ska kunna utföra underhåll under pågående drift i alla delar av anläggningen. Dimensionerande krav på Ryaverket som helhet ska då klaras.

En utredning behöver göras för att definiera nyckelanläggningsdelar på de nya anläggningsdelarna, till exempel kanaler för vattentransport. Nyckelanläggningsdelar ska klara maxkapaciteten och ha redundans efter fullt utbyggd anläggning 2070.

Vid val av process och teknik ska en värdering göras utifrån social, ekologisk och ekonomisk hållbarhet. Bästa möjliga teknik ska användas så långt det är rimligt. Ekonomiska och ekologiska avvägningar ska ske med tillämpning av skälighetsregeln i [miljöbalken](#).

### **Belastning**

I inledningsfasen av utredningen används de flödesprognoser som togs fram 2016 till Gryaab's utbyggnadsstrategiprojekt, det vill säga:

- År 2036 är 1 000 000 personer anslutna
- År 2050 är 1 100 000 personer anslutna
- År 2070 är 1 260 000 personer anslutna

I början av år 2021 är arbetet med att ta fram uppdaterade prognoser färdigställt och antalet anslutna personer kommande år som en förutsättning till programmet revideras.

I programmet kommer dimensionering att göras för olika scenarier baserat på olika flöden och haltvillkor. I en trolig flödesutveckling inkluderas anslutning av Lilla Edet efter år 2036. I en hög flödesutveckling inkluderas även Alingsås och Öckerö efter år 2050.

Ett flödestak för den biologiska reningskapaciteten för respektive scenario tas fram med hänsyn tagen till hela den förväntade flödesutvecklingen mellan 2030 och 2070.

För hur länge Ryaverket efter 2036 ska dimensioneras för är kombinerat i olika parametrar. Reningsprocessen ska ha en kapacitet för att klara förhållanden fram till 2050. Som tidigare nämnt ska nyckelanläggningsdelar, så som kanaler, dimensioneras för att klara maxkapacitet och ha redundans efter fullt utbyggd anläggning 2070. Utöver det ska anläggningen projekteras så att det finns möjlighet att utöka platser efterhand så att

utrustning tas i bruk först när de behövs. Byggnader ska rymma behovet fram till och med 2050 vad det gäller kontor, verkstäder med mera. Dock ska det, i möjligaste mån, finnas kvar fria ytor för nya byggnader, rör- och ledningsstråk om framtida behov identifierats.

### **Utsläppsvillkor**

Två alternativa haltvillkor används i beräkningsunderlaget. Den ena, vilket Miljöprövningsdelegationen har angivit i det nya miljötillståndet, liknar villkoren för reningsverken i Stockholm, dvs. 5 mg/l BOD7, 0,20 mg/l totalfosfor och 6 mg/l totalkväve. För de alternativa utsläppsnivåerna används något mindre strikta villkor baserat på nya flödesprognoser i kombination med tillgänglig markyta.

Gällande mängdvillkor ska utredningen dimensionera för, och föreslå en nivå för mängdvillkor, som är lägre än dagens nivå. Programmet bör stämma av den förväntade framtida villkorsnivån med länsstyrelsen. Följande målvärden kan vara en utgångspunkt på rullande treårsbasis:

- BOD 1000 ton/år
- Fosfor 30 ton/år
- Kväve 1000 ton/år

### **Bedömning av ärendets principiella beskaffenhet**

Gryaab bedömer inte att ärendet är av principiell beskaffenhet eller annars av större vikt. Bedömningen har gjorts med utgångspunkt i vad som står angivet om frågor av principiell beskaffenhet i Gryaab:s ägardirektiv, Göteborgs Stadshus AB:s anvisningar för ärendeberedning och Göteborgs Stads riktlinjer för styrning, uppföljning och kontroll.

### **Bolagets bedömning**

Styrelsen föreslås godkänna förutsättningarna för programmet Nya Rya beskrivna i beslutsunderlaget.