



**Beslutsunderlag**  
Utfärdat 2020-10-13

Handläggare  
Katrín Gundersen  
Telefon: 031-368 55 12  
E-post: [katrin.gundersen@gotalejon.goteborg.se](mailto:katrin.gundersen@gotalejon.goteborg.se)

## Uppföljning verksamhetsnära mål 2020

### Förslag till beslut i styrelsen för Försäkrings AB Göta Lejon

- anteckna uppföljning av verksamhetsnära mål 2020

### Sammanfattning

Styrelsen ska löpande följa upp de mål och uppdrag man har tagit beslut om i Verksamhetsplanen. Bifogat finns en förkortad version av Verksamhetsplanen som beskriver vad bolaget har gjort för att nå styrelsens mål.

### Bilagor

1. Verksamhetsrapport med uppdaterade aktiviteter

Katrín Gundersen

Annika Forsgren

Bolagsjurist

VD



Göteborgs Stad  
Försäkrings AB Göta Lejon

# **Verksamhetsplan 2020/2022**

---

Försäkrings AB Göta Lejon

## Innehållsförteckning

<b>1 Kommunfullmäktiges mål till styrelsen .....</b>	<b>3</b>
1.1 Områden: Verksamhetsmål .....	3
1.2 Områden: Organisationsmål .....	4
<b>2 Kommunfullmäktiges uppdrag till styrelsen .....</b>	<b>5</b>
<b>3 Styrelsens mål och aktiviteter .....</b>	<b>6</b>
3.1 Ekonomi.....	6
3.2 Kund .....	7

# 1 Kommunfullmäktiges mål till styrelsen

## 1.1 Områden: Verksamhetsmål

### Beskrivning av området

*Under området verksamhetsmål finns två typer av mål, övergripande verksamhetsmål och specifika mål till nämnder och styrelse.*

*De övergripande verksamhetsmål är breda i sin karaktär vad gäller vad som ska uppnås utifrån det övergripande mål som de svarar mot. Kommunstyrelsen och kommunfullmäktige fastställer indikatorer och följer upp dessa centralt. Målen taggas med vilket av KF's övergripande mål\* som berörs.*

*För de specifika målen för nämnder och styrelser som kommunfullmäktige beslutat om, ska respektive nämnd och styrelse själv arbeta fram och besluta om lämpliga indikatorer för att nå dessa.*

*Tillsammans med övergripande verksamhetsmål och indikatorer ska dessa ligga till grund för nämnders och styrelsers verksamhetsplaner.*

*\*KF:s Övergripande mål synliggörs enbart på Göteborgs stadsnivå*

KF mål	Indikator	Målvärde 2020	Målvärde 2021	Målvärde 2022	Målvärde 2030
Göteborg har en budget i balans och långsiktigt hållbara finanser	Staden ska ha god ekonomisk hushållning i verksamheterna.				
Göteborg präglas av en god samverkan mellan stad, akademi, civilsamhälle och näringsliv	Svenskt Näringslivs mätning om Lokalt företagsklimat, sammanfattande omdöme.	250	200	150	50
	European Regional Innovation Scoreboard (regional nivå), totalindex EU28 = 100.	140	143	145	160
Göteborg är en jämlik stad med gemenskap och tillit	Invånare 16–84 år med avsaknad av tillit till andra, andel (%)	28%	27%	26%	20%
	SCB:s medborgarundersökning: Nöjd-Inflytande-Index (NII)– Totalindex	35	36	37	50

## 1.2 Områden: Organisationsmål

### Beskrivning av området

Organisatoriska mål är riktade inåt organisationen. Indikatorer och mål-värden för staden är beslutade i kommunfullmäktiges budget och följs upp i delårs- och årsrapporter. Delmål dvs målvärde sätts för varje budgetår. Målen taggas med vilket Övergripande mål som berörs.

Nämnder/styrelser har en direkt påverkan på måluppfyllelsen och uppföljning ska ske både lokalt och centralt. Målet kan brytas ner lokalt men de lokalt satta målvärdena behöver kunna aggregeras för att tillse att de centralt satta målvärdena kan nås.

KF mål	Indikator	Målvärde 2020	Målvärde 2021	Målvärde 2022	Målvärde 2030
Göteborgs Stad är en attraktiv arbetsgivare med goda arbetsvillkor	Medarbetarengagemang (HME) totalt kommunen – Totalindex.	79	80	81	85
	Kopia av Medarbetarengagemang (HME) totalt per Förvaltning/Bolag – Totalindex. <i>Kopia av KF indikator - används för att ange nämndens målvärde (delmål). Värdet för underliggande enheter kommer att synliggöras på Göteborgs stadsnivå. Indikatorn ska inte riktas vidare.</i>				
	Sjukfrånvaro kommunalt anställda totalt, (%).	8,3%	8,2%	8,1%	7%
	Kopia av Sjukfrånvaro kommunalt anställda totalt per Förvaltning/Bolag, (%). <i>Kopia av KF indikator - används för att ange nämndens målvärde (delmål). Värdet för underliggande enheter kommer att synliggöras på Göteborgs stadsnivå. Indikatorn ska inte riktas vidare.</i>				

## 2 Kommunfullmäktiges uppdrag till styrelsen

KF Budgetuppdrag inkl ekonomiska uppdrag
Samtliga nämnder och styrelser får i uppdrag att se över möjliga realiseringar av tillgångar i syfte stärka stadens finansiering av kommande års investeringsprojekt.
Samtliga nämnder och styrelser får i uppdrag att sträva efter hög kostnadstäckning på avgiftsbelagda verksamheter, där så är möjligt.
Samtliga nämnder och styrelser får i uppdrag att bedriva ett digitalt effektiviseringsarbete under hela planperioden.
Samtliga nämnder och styrelser får i uppdrag att bidra till att minska stadens totala personalvolym, enligt arbetad tid, under mandatperioden.
Samtliga nämnder och styrelser får i uppdrag att överse implementering av Göteborg Stads plan för jämställdhet 2019 - 2023 i stadens verksamheter. (SE UPPFÖLJNINGSPÅRÅG TILL NÄMND/STYRELSE)

### 3 Styrelsens mål och aktiviteter

Utifrån bolagets ägardirektiv (grunduppdrag) har styrelsen tidigare beslutat om mål för 2020-2022.

Det innebär att styrelsen anser att följande mål bör ha uppnåtts inom tre år för att Göta Lejon ska uppfattas som framgångsrikt i att nå kraven i ägardirektivet:

#### 3.1 Ekonomi

*Genom kundsamarbeten, återförsäkring, skadehantering tillgodose attraktiva försäkringslösningar.*

Nämnd/Styrelse Mål	Strategi	Aktiviteter	Slutdatum
Full kapacitet att agera som expertorgan	Göta Lejon ska genom sin höga kompetens om försäkringsmarknaden, stadens verksamheter och kundernas behov agera samt vara rustat som ett expertorgan. Detta gäller såväl kompetens som organisation och bemanning.	Försäkringsutbildning styrelsen	2020-09-30
		Utbildning av revisionsutskottet	2020-09-30
		Styrelseutbildning ERSA processen	2020-10-20
		Utbildning av styrelsen i bolaget styrande dokument	2020-11-30
		Aktivitet Utbildning IDD	2020-12-31
Hög medvetenhet om riskhantering	Göta Lejon ska fortsätta att utveckla RM programmet. Många försäkringsfrågor orsakas av sociala och ekologiska missförhållanden. Det är viktigt för staden att Göta Lejon stödjer utvecklingsarbetet för att höja riskmedvetandet i verksamheterna. Ägandet av risken ligger alltså hos kunden.	Utreda möjlighet och behov av cyberförsäkring	2020-10-30
		Färdigställa RM modulen i Insman med avseende på rekommendationer och EML beräkningar	2020-12-31
		Tillhandahålla faktablad med skadeförebyggande rekommendationer	2020-12-31
		Genomföra fokuserad aktivitet mot anlagd brand i skola	2020-12-31
		Genomföra riskklassificering och utbildning av bostadsbolagen	2020-12-31
Påvisbar kostnadseffektivitet i staden	Kommunen har gett Göta Lejon i uppdrag att stödja riskhantering och försäkring. Genom sin expertkompetens i försäkringsfrågor samt professionella support till stadens bolag och förvaltningar bidrar Göta Lejon till kostnadseffektivitet samt riskminimering i organisationerna. Detta åstadkoms genom att	Samköra skadeinformation och analys mellan skador, riskhantering och kund	2020-12-31
		Undersöka möjlighet till övergripande stop loss återförsäkring	2020-09-30
		Uppdatera försäkringsvärdena genom Boomerang	2021-05-31
		Utforma en rutin för hur rapportering ska	2020-05-31

Nämnd/Styrelse Mål	Strategi	Aktiviteter	Slutdatum
	suboptimering undviks och kompetenser nyttjas på bästa sätt. Göta Lejon erbjuder både samlade försäkringslösningar för hela staden och anpassade lösningar för kunderna.  Bolagets premie ska baseras på självkostnadsprincipen vilket innebär att snittresultatet ska ligga nära noll kronor över tid. En totalkostnadsprocent på 100 procent innebär att premien precis täcker skadekostnader och driftkostnader.	göras till återförsäkrare	
		Utforma återförsäkringsstrategi	2020-06-30
		Genomlysning av statistik olycksfall	2020-09-01
		Undersöka om premien är långsiktigt hållbar	2020-09-22
		Utvärdera GAP-analys för IFRS17 ny redovisningsstandard bör göras	2020-12-31
		Verksamhetsutveckling enligt "de 4 verksamhetsområdena"	2020-12-31

### 3.2 Kund

*Ur ett kundperspektiv har styrelsen beslutat om önskade lägen 2022.*

*Det innebär att styrelsen anser att följande mål (lägen) bör ha uppnåtts om inom tre år för att Göta Lejon ska anses uppfylla kundernas (bolagens och förvaltningarnas) förväntningar samt krav på bolaget. Kundernas nöjdhet med Göta Lejon mäts i en kundenkät som bolaget gör vartannat år.*

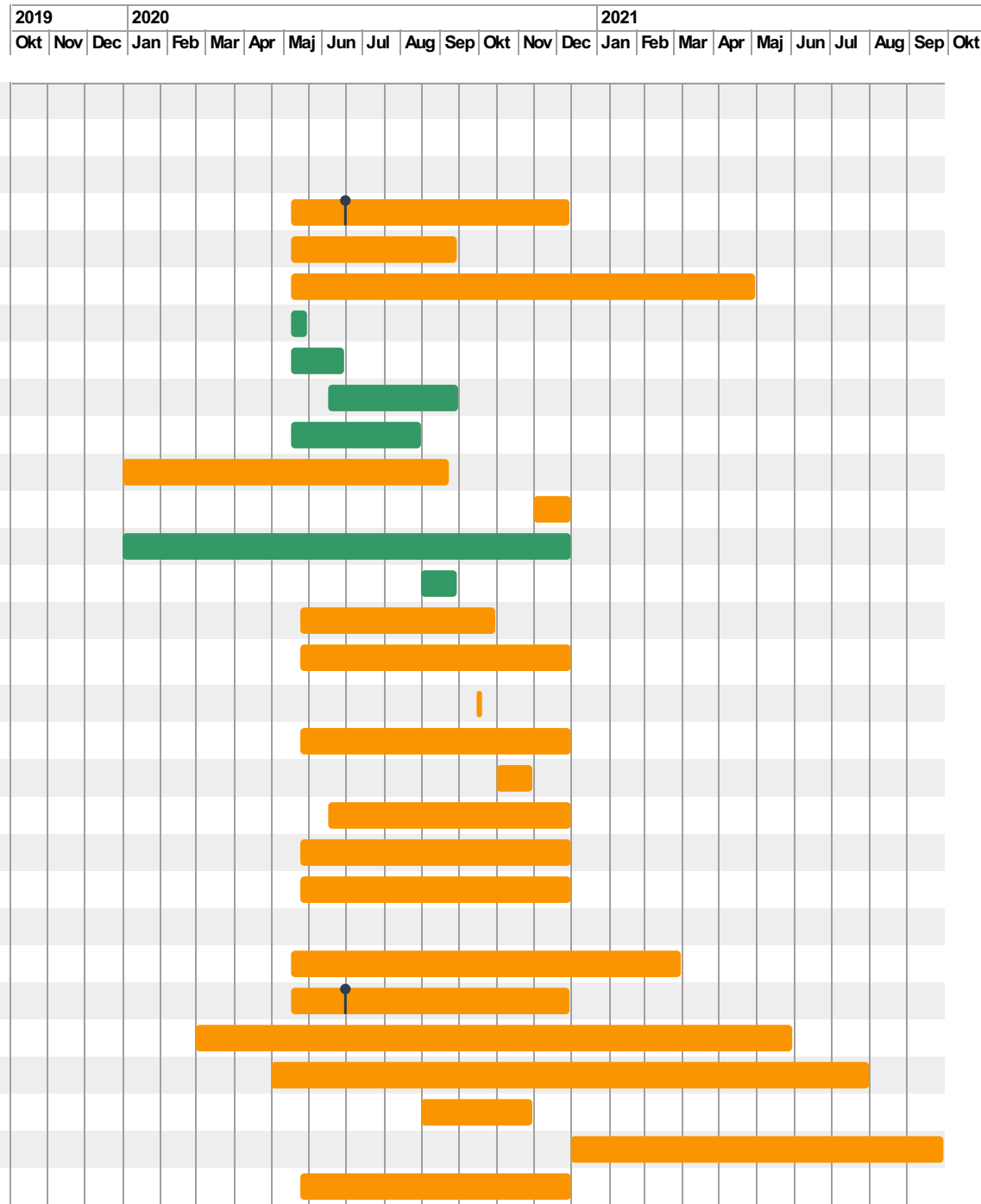
Nämnd/Styrelse Mål	Strategi	Aktiviteter	Slutdatum
Kompetenscenter i staden	Göta Lejons kunder förväntar sig att bolaget besitter såväl bred som djup kompetens om Göteborgs Stad, den kommunala verksamheten och försäkringsbranschen. Nya kunder och nya risker kräver kunskap om nya försäkringslösningar.	Uppdatera/förnya egendomsvillkor	2021-06-30
		Barn och elev olycksfall - egen regi	2021-08-31
		Genomlysning Hamnens ansvarsvillkor (TT-club)	2021-12-31
		Utveckla temasidan med skadeförebyggande information	2020-12-31
Pedagogiskt och professionellt bemötande	Kunderna förväntar sig ett professionellt bemötande och en rättvis behandling. Det är därför viktigt att vi kommunicerar på ett kompetent och tydligt sätt med våra kunder samt medborgare (våra kunders kunder). Detta bidrar till trygghet och förtroende.	Ta fram förslag på frågebatteri	2020-12-31
		Kundundersökning 2020	2020-11-30
Snabb och effektiv skadehantering	En snabb och effektiv skadehanteringsprocess bidrar till kostnadseffektivitet och en tydlighet i varje enskilt	Sammanställa handläggningstiderna	2021-03-31



Nämnd/Styrelse Mål	Strategi	Aktiviteter	Slutdatum
	försäkringsärende.		
Avlastande funktion	Det krävs mycket kompetens i bolagen och förvaltningarna för att kunna hantera försäkringsfrågor. Därför är det viktigt att bolaget har en avlastande funktion.		

# Gantt aktiviteter 2020 (Försäkrings AB Göta Lejon)

11 Avslutad 39 Pågående Totalt: 50 Avstämningsdatum



# Gantt aktiviteter 2020 (Försäkrings AB Göta Lejon)

11 Avslutad 39 Pågående Totalt: 50 Avstämningsdatum

2019			2020												2021									
Okt	Nov	Dec	Jan	Feb	Mar	Apr	Maj	Jun	Jul	Aug	Sep	Okt	Nov	Dec	Jan	Feb	Mar	Apr	Maj	Jun	Jul	Aug	Sep	Okt
Administration																								
Medarbetare																								