

Styrelsehandling

Utfärdat 2020-09-16

Diarienummer 0239-20

Handläggare

Leyla Sharifian Samelius

Telefon: 031 – 774 37 22

E-post: leyla.sharifian@p-bolaget.goteborg.se

Remissvar Göteborgs Stads miljö- och klimatprogram 2021 - 2030

Förslag till beslut

I styrelsen för Göteborgs Stads Parkeringsaktiebolag

Styrelsen beslutar att anta bolagets svar på remiss Göteborgs Stads miljö- och klimatprogram 2021 – 2030 som sin egen och översända den till miljöförvaltningen.

Sammanfattning

Göteborgs Stads miljöprogram har uppdateras och ändrat namn till Göteborgs Stads miljö-och klimatprogram. Programmet gäller för Göteborgs Stads samtliga nämnder och styrelser. Programmet gäller från dess antagande till 2030. Programmet lägger grunden för omställning till en ekologiskt hållbar stad 2030 och är stadens övergripande styrande dokument. Miljö-och klimatprogrammet visar riktningen och är den gemensamma plattformen för stadens långsiktiga strategiska miljöarbete. Uppföljning och analys av måluppfyllelse kommer att genomföras av miljöförvaltningen vartannat år.

Bedömning ur ekonomisk dimension

Förslaget till miljö- och klimatprogram innehåller mål, delmål och strategier. Åtgärder som syftar till att nå målen ingår inte, utan dessa kommer att tas fram i nämndernas och styrelsernas ordinarie budget- och verksamhetsplanering, med stöd av deras miljöledningssystem. Att vidta åtgärder som bidrar till att målen och strategierna genomförs under programperioden kan däremot ge kostnader för till exempel utbyggnad av elladdning och ny- och ombyggnation vid Göteborgs Stads Parkerings anläggningar så att de anpassas till programmets mål och delmål. De samhällsekonomiska nyttorna av en lägre klimatpåverkan och en hälsosam, grön och attraktiv stad är svåra att värdera, men kostnader på grund av effekterna av att inte begränsa klimatförändringarna uppskattas att bli mångdubbelt högre än kostnaden för att minska de klimatpåverkande utsläppen.

Bedömning ur ekologisk dimension

Miljö- och klimatprogrammet har sin utgångspunkt i FN:s globala hållbarhetsmål (Agenda 2030), Sveriges nationella miljömålssystem, Parisavtalet och de utmaningar som Göteborg som samhälle och Göteborgs Stad som organisation står inför för att klara omställningen till ett ekologiskt hållbart samhälle.

Programmet i sig innebär inga ekologiska konsekvenser. Det är de eventuella åtgärder som vidtas under programperioden som kan bidra till att 1,5 graders målet enligt Parisavtalet uppfylls. Miljö- och klimatprogrammet förväntas styra alla bolag och förvaltningar och det klimatstrategiska arbetet ingår som mål och strategier i programmet. För att de ska genomföras behövs en verklig kraftsamling av stadens förvaltningar och

bolag i samarbete med andra aktörer. För Göteborg kommer det att behövas övergripande politiska beslut som tar ansvar för att programmets mål blir verklighet.

Bedömning ur social dimension

Programmet i sig innebär inga skarpa åtaganden utan innehåller endast inriktning och ger därför inte på egen hand några större sociala konsekvenser. Syftet med programmet är däremot positivt ur ett barnperspektiv ifall åtgärder genomförs vilket skulle ge positiv påverkan på miljön och ekologin och därmed barns vardag och deras hälsa. Åtgärder i linje med programmet skulle också ha positiv inverkan på vuxnas hälsa och välbefinnande nu och för kommande generationer.

Bilagor

1. Bilaga 2 svar på fråga 3 detaljerade synpunkter, bilaga 3 svar på fråga 6 o 7 detaljerade synpunkter inkl beräknade kostnader.
2. Göteborgs Stads miljö- och klimatprogram 2021 – 2030, remissversion

Ärendet

Styrelsen förväntas ta ställning till bolagets remissvar på remissversionen av Göteborgs Stads miljö- och klimatprogram 2021. Remissvaret ska vara Miljöförvaltningen tillhanda senast den 30 september 2020.

Beskrivning av ärendet

Bakgrund

I Göteborgs Stads budget för 2019 gavs miljö- och klimatnämnden tillsammans med kommunstyrelsen uppdraget att justera och uppdatera Göteborgs Stads miljöprogram. Kommunstyrelsen beslutade 2019 att ändra programmets namn till Göteborgs Stads miljö- och klimatprogram. Programmet har tagits fram av miljöförvaltningen i samverkan med stadsledningskontoret och experter i berörda förvaltningar och bolag.

Syfte

Göteborgs Stads miljö- och klimatprogram visar riktningen och är den gemensamma plattformen för stadens långsiktiga strategiska miljöarbete. Programmet lägger grunden för omställningen till en ekologiskt hållbar stad 2030 och är stadens övergripande styrande dokument för arbetet inom den ekologiska dimensionen av hållbar utveckling. Programmet gäller för Göteborgs Stads samtliga nämnder och styrelser. Programmet gäller från dess antagande till 2030.

Koppling till andra styrande dokument och lagstiftning

Göteborgs Stads budget är det övergripande styrdokumentet för samtliga styrelser och nämnder. På miljöområdet finns internationella överenskommelser som Parisavtalet, Agenda 2030 och lagstiftning som EU-direktiv. Det finns även nationell lagstiftning som Miljöbalken och tillhörande miljö kvalitetsnormer. Utöver lagstiftning finns det nationella miljömålssystemet med de nationella miljömålen. Dessa är dessutom en konkretisering av den ekologiska dimensionen i Agenda 2030. De globala hållbarhetsmålen, Agenda 2030, är en universell agenda för en ekonomiskt, socialt och miljömässigt hållbar utveckling.

Miljö- och klimatprogrammet relaterar till ett antal planerande och reglerande styrande dokument i Göteborgs Stad.

Genomförande av programmet

Miljö- och klimatnämnden kommer att driva och samordna arbetet med att genomföra programmet utifrån nämndens uppdrag i reglementet att ”driva och samordna stadens arbete inom den ekologiska dimensionen av hållbar utveckling”. Samtliga nämnder och styrelser ska i sin ordinarie verksamhetsplanering med stöd av deras miljöledningssystem, identifiera och prioritera de åtgärder som behöver genomföras inom sina respektive ansvarsområden, för att målen ska kunna nås. På detta sätt integreras miljöfrågorna i verksamheternas planering.

För programmets delmål pekas nämnder och styrelser ut som nyckelaktörer och för strategierna pekas samordningsansvariga och medansvariga ut. Nyckelaktörer har ett större ansvar att bidra till att delmålen nås.

Uppföljning av programmet

Uppföljning och analys av måluppfyllelse kommer att genomföras av miljöförvaltningen vartannat år. Miljöförvaltningen kommer att sammanfatta och rapportera resultaten till både miljö- och klimatnämnden, kommunstyrelsen och kommunfullmäktige. Miljöförvaltning samlar in information till valda indikatorer löpande under perioden och begär in inrapportering av information från stadens verksamheter vid behov. Genom stadens löpande arbete med miljöledningssystemet kommer miljöförvaltningen kunna följa verksamheternas implementering och arbete med programmet och dess mål.

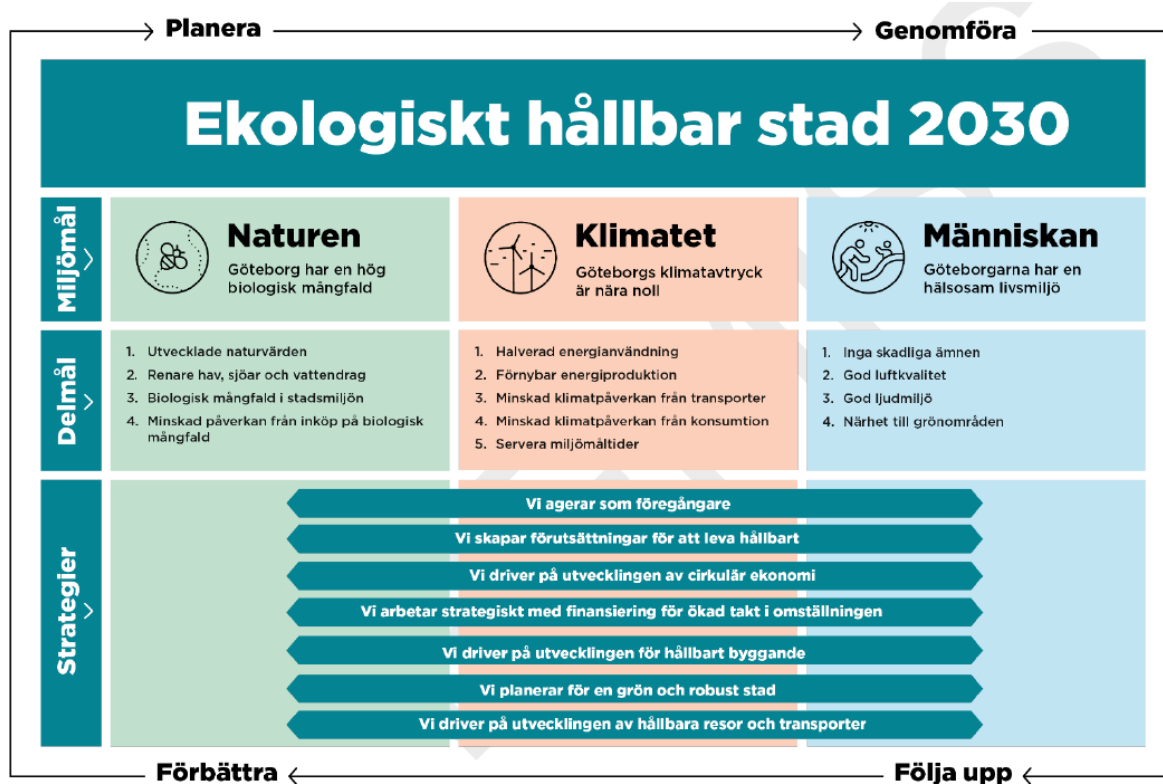
Programmets innehåll

Programmet fokuserar på de största utmaningarna för ett ekologiskt hållbart Göteborg och innehåller tre miljösmål som handlar om naturen, klimatet och människan. De tre miljömålen omfattar hela Göteborg. Under miljömålen finns tretton delmål som fokuserar på Göteborg Stads egen verksamhet.

Programmet innehåller utöver målen sju strategier. Strategierna utgör en plattform för att hitta och utveckla de nya former av arenor och samverkan som är kritiska för att öka takten i genomförandet.

Miljöledningssystemet i nämnder och styrelser utgör en stödprocess till miljö- och klimatprogrammet. Med hjälp av miljöledningssystemets systematik kan verksamheterna planera, genomföra, följa upp och förbättra sitt miljöarbete och prioritera de åtgärder som ger störst effekt, inom sin verksamhet, för att nå målen i programmet.

Bild som beskriver innehållet översiktligt:



Bolagets bedömning

Genomförandet av miljö- och klimatprogrammet kommer att avgöras av hur miljöledningssystemet implementeras och efterlevs samt kommande budgetbeslut. Den stora utmaningen är att skapa ett modernt transportsystem med en liten miljö- och hälsopåverkan. För att komma dit är arbetet med hållbara resor centralt för att minska klimatpåverkan, uppnå ren luft och bra ljudmiljö. Strategin innebär också att Göteborgs Stad utvecklar mer effektiv mobilitet, arbetar för ett elektrifierat transportsystem och bygger upp laddinfrastruktur. En viktig förutsättning är att utvecklingen mot ökat hållbart resande sker i samverkan med näringsliv och andra regionala aktörer.

Bolaget är positiva till förslaget om införande av miljö- och klimatprogrammet som kommer att ge bolaget styrning och vägledning inom miljöarbetet.

Bolaget ser det som positivt att miljö- och klimatprogrammet kommer att följas upp med hjälp av ett miljöledningssystem då bolaget sedan flera år tillbaka tillämpar miljöledningssystemets systematiska arbetssätt.

Gällande Delmål 3 Klimatet: Göteborgs Stad minskar klimatpåverkan från resor och transporter. Bolaget föreslår själva att utses till en av nyckelaktörerna eftersom bolaget har ett tydligt uppdrag att i samverkan med stadens förvaltningar och bolag aktivt bidra i omställningen för fossilfria fordon. I takt med att antalet elektrifierade fordon ökar ska bolaget anpassa anläggningar och parkeringserbjudande för att tillgodose behov av el-laddning. Bolaget kan också erbjuda ett utbud av mobilitetstjänster på sina parkeringsytor och minska söktrafik genom digitala ledningssystem till anläggningar. Detta ihop med prissättning av olika parkeringserbjudanden kan bidra till ökat hållbart resande.

Det är också under detta delmål som bolaget har beräknat investeringar på totalt 6 mnkr under året 2022 – 2024 som bolaget i dagsläget ser behövs för bidra till målet i programmet och som inte ryms inom nuvarande ekonomiska ram. Detta är dock en uppskattning av kostnader som inte är bindande.

Nedan återges de svar som bolaget besvarat i remissen, detaljerade svar finns i bilaga 1:

1. Ger miljö och klimatprogrammet den styrning och vägledning som ni behöver för att kunna göra ett bra miljöarbete?

Göteborgs Stads Parkering är positiva till förslaget om införande av miljö- och klimatprogrammet. Programmet ger bolaget styrning och vägledning inom miljöarbetet. Miljö- och klimatprogrammet är dock inte det enda styrande dokument från staden som vägleder oss, det är ett av flera viktiga styrdokument.

Alla indikatorerna i miljöprogrammet är inte relevanta för Göteborgs Stads Parkering och bidrar inte till en optimal styrning. Bolaget kan själva ta fram indikatorer som visar på hur/riktning miljömålen uppfylls och som lämpar sig för verksamheten.

Göteborgs Stads Parkering tycker att det är positivt att miljöprogrammet kommer att följas upp med hjälp av ett miljöledningssystem. Det är dock oklart i programmet vilka indikatorer bolaget kommer att få rapportera vid uppföljningen om man inte är nyckelaktör. Bolaget har sedan flera år tillbaka ett miljöledningssystem som bidrar till ett systematiskt arbetssätt.

2. Vilka övergripande synpunkter har ni på miljö-klimatprogrammets innehåll och struktur?

Göteborgs Stads Parkering anser inte att det är tydligt vilka strategier som bidrar till att uppfylla de olika miljömålen. Det är önskvärt att veta på vilket sätt strategierna är kopplade till miljömålen.

Bolaget har noterat att kemikalieplanen inte nämns i följebrevet över styrande dokument som upphör.

3. Vilka detaljerande synpunkter har ni på miljömål, delmål och strategier?

Se bilaga 2.

4. Vilka ser ni som de mest avgörande faktorerna för att programmet ska leda till handling?

Göteborgs Stads Parkering anser att en viktig faktor är att samarbetet mellan samordningsansvariga och medansvariga fungerar. Det är viktigt att erfarenhetsutbyte finns inom staden. Det är även viktigt att ha levande mötesforum.

Relevanta mål till specifika miljömål är ytterligare en faktor som leder till handling. Göteborgs Stads Parkering skulle kunna ta fram andra mål eller indikatorer som visar på riktningen. Bolaget anser att vissa mål, såsom de är formulerade, och särskilt då indikatorerna till målen inte är relevanta för verksamheten. Göteborgs Stads Parkering kan bidra till målen ändå, genom att identifiera hur verksamheten påverkar, direkt eller indirekt. Detta betyder att bolaget behöver ta fram andra indikatorer som är relevanta för den egna verksamheten.

Exempel på ovanstående kan vara:

Miljömål Människan, delmål 4

1, Göteborgs stads säkrande av närhet till grönområden och ekosystemtjänster – För bolaget skulle det kunna handla om i vilken mån parkeringsanläggningar kan bidra till grönytor genom gröna tak, väggar, dagvattenhanteringsytor m.m.

2, Parkeringsanläggningar kan i vissa fall bidra till en bättre ljudmiljö genom att utgöra en barriär för buller.

Miljömål Klimatet, Delmål 3

3, Angående klimatpåverkan från resor och transporter – relevanta mål för bolaget kan vara kopplad till satsning på elladdningsinfrastruktur, att bidra till minskad söktrafik genom realtidsinformation för lokalisering av parkeringsanläggningar som underlättar den kombinerade resan, d.v.s. parkera bilen i ett perifert läge och byt till t.ex. kollektivtrafik.

5. Samordningsansvaret och medansvariga pekas ut för strategierna. Saknar ni något i rollbeskrivningen som är avgörande för att kraftsamla för genomförande i Göteborgs Stad?

För att undvika att arbeta i stuprör och istället skapa mervärde och synergier är det viktigt att samarbete mellan de olika strategierna finns för att kraftsamla. Det är även viktigt att samarbetet mellan de olika strategierna utvecklas eftersom det kan gynna varandra.

Exempel på strategier som påverkar varandra, ”Vi driver på utvecklingen för hållbart byggande och strategin”, och ”Vi driver på utvecklingen av hållbara resor och transporter” de kan gynna varandra och ge mervärde till strategin ”Vi skapar förutsättningar för att leva hållbart”.

6. Vilka åtgärder ser ni att er nämnd/styrelse kommer att genomföra fram till 2030 för att bidra till att målen i programmet ska nås? Ange vilka miljömål eller delmål åtgärderna syftar till att nå och dela upp dem i följande kategorier:

Bolaget kommer att ha en aktiv roll i elektrifiering av transporter och samarbeten kring mobilitets- och delningstjänster. Bolaget kan också påverka genom prissättning av parkering. Samtidigt påverkas bolaget av omvärldsförändringar och det kan vara svårt att bedöma vilka åtgärder som kommer att genomföras eller behöver genomföras tio år framåt. Men sammanställning av miljömål eller delmål finns i bilaga 3.

7. Vilka behov och exempel på åtgärder som måste genomföras i samarbete mellan olika förvaltningar och bolag kan ni se, (utöver de åtgärder er egen styrelse behöver genomföra) Vilka utmaningar finns idag för att få till ett sådant samarbete?

För att nå miljö- och klimatprogrammets olika mål krävs en tydlighet i organisationerna och politisk styrning så att bolag och förvaltningar prioriterar målen. Om samarbetet ska fungera krävs stor kunskap och förståelse för varandras uppdrag så att fokus kan ligga på lösningar som på ett effektivt sätt leder till att hela stadens mål och delmål nås. Även samarbete med aktörer utanför stadens organisation är nödvändigt för att åstadkomma den stora omvandling som måste till på mindre än 10 år.

Se bilaga 3.

Eivor Lindberg

Kristina Rejare

Avdelningschef stab

Vd

Bilaga 2, Svar på fråga 3, detaljerade synpunkter

Miljömål/Delmål	Synpunkter per miljömål och delmål
Miljömål för naturen: Göteborg har en hög biologisk mångfald	
<i>Delmål 1 Naturen:</i> Göteborgs Stad sköter och skyddar arters livsmiljöer så att naturvärdena utvecklas	Ej relevant
<i>Delmål 2 Naturen:</i> Göteborgs Stad arbetar för renare hav, sjöar och vattendrag	Påverkar bolaget vid nybyggnation och driften påverkas. Bolaget känner inte till vad åtgärdsplanen innehåller.
<i>Delmål 3 Naturen:</i> Göteborgs Stad ökar den biologiska mångfalden i stadsmiljön	Bolaget påverkas genom krav på grönytefaktor i byggprojekt och driften påverkas. Bolaget påverkas ekonomisk. Bolaget har svårt att tolka vad som menas med naturvärden.

<p>Delmål 4 Naturen:</p> <p>Göteborgs Stad minskar vår påverkan från inköp på biologisk mångfald</p>	<p>Göteborgs Stads Parkering påverkas i upphandling av material i byggprojekt, driftentreprenader samt i inköp av matvaror till kontoret.</p>
<p>Miljömål för klimatet:</p> <p>Göteborgs klimatavtryck är nära noll</p>	
<p>Delmål 1 Klimatet:</p> <p>Göteborgs Stad halverar energianvändningen per invånare</p>	<p>Bolaget uppnår redan nu målet/indikatorn för lokaler. Parkeringsbolaget förutsätter att vi i framtiden exkluderar laddstolparnas förbrukning av el i våra beräkningar av primärenergianvändning.</p> <p>Viktigt med särredovisning av energianvändning för laddstolpar.</p>
<p>Delmål 2 Klimatet:</p> <p>Göteborgs Stad producerar enbart energi av förnybara källor</p>	<p>Ej relevant (Målet gäller de anläggningar som ägs till 100 procent av Göteborgs Stad genom Göteborg Energi.)</p>
<p>Delmål 3 Klimatet:</p> <p>Göteborgs Stad minskar klimatpåverkan från resor och transporter</p>	<p>Göteborgs Stads Parkering föreslår att bolaget borde vara nyckelaktör eftersom bolaget har ett tydligt uppdrag att i samverkan med stadens förvaltningar och bolag aktivt bidra i omställningen för fossilfria fordon. I takt med att antalet elektrifierade fordon ökar ska bolaget anpassa anläggningar och parkeringserbjudande för att tillgodose behov av el-laddning. Bolaget kan också erbjuda ett utbud av mobilitetstjänster på sina parkeringsytor och minska söktrafik genom digitala ledningssystem till anläggningar. Detta ihop med prissättning av olika parkeringserbjudanden kan bidra till ökat hållbart resande.</p> <p>Hög ambitionsnivå.</p>

	<p>Kräver stor förändring både i minskad vägtrafikvolym och i övergång till elfordon. Omfattning och plan för åtgärder behöver beskrivas i miljö- och klimatprogrammet.</p> <p>Bolaget ställer krav på miljöfordon i upphandling av nya tjänster.</p>
<p>Delmål 4 klimatet:</p> <p>Göteborg stad minskar vår klimatpåverkan från konsumtion med 90 %</p>	<p>Påverkar bolaget i upphandlingar och byggprojekt. För att nå målet är det extra viktigt att ta vara på lärdomar. Staden behöver ett gemensamt, billigt enkelt verktyg för att klimatberäkna. Det behövs gemensamma riktlinjer och ramar för uträkning för att kunna jämföra sin verksamhet med andra bolag och förvaltningar. Målet kräver även resurser i form av tid och kunskap.</p> <p>Stor fråga med hög ambition som kräver hög grad av samordning inom staden för att kunna hitta gemensamma prioriteringsrutiner för investeringar och klimatbedömning före beslut.</p>
<p>Delmål 5 Klimatet:</p> <p>Göteborgs Stad serverar 100 procent miljömåltider</p>	<p>Ej relevant</p>
<p>Miljömål för människan:</p> <p>Göteborgarna har en hälsosam livsmiljö</p>	
<p>Delmål 1 Människan:</p> <p>Göteborgs Stad slutar använda skadliga ämnen</p>	<p>Påverkas i entreprenader, ett ganska utmanande mål. Bolaget utgår ifrån att det kommer att fortsätta en utvecklig i rätt riktning men bolaget tror inte att målet kommer att kunna nås till 2030 pga. att ersättningsprodukter inte finns på marknaden.</p>

<p>Delmål 2 Människan:</p> <p>Göteborgs Stad säkrar en god luftkvalitet för göteborgarna</p>	<p>Inte relevant utifrån bolagets uppdrag, dock bidrar bolaget till målet indirekt t ex inom Delmål 3, <i>Göteborg Stad minska klimatpåverkan från resor och transporter, miljömålet klimatet.</i></p>
<p>Delmål 3 Människan:</p> <p>Göteborgs Stad säkrar en god ljudmiljö för göteborgarna</p>	<p>Kan bolaget bidra? – väldigt indirekt i så fall.</p> <p>Vi saknar indikatorer på hållbart resande. Kopplad till delmål 3, <i>Göteborg Stad minska klimatpåverkan från resor och transporter, miljömålet klimatet.</i></p> <p>Parkeringshus kan bidra till minskad bullernivå.</p> <p>Bolaget kan stödja önskad stadsutveckling och bidra till målet genom placering och utformning av parkeringsanläggningar. En bullerbarriär som skapar förutsättningar för att bygga stadsmiljöer med god ljudmiljö.</p>
<p>Delmål 4 Människan:</p> <p>Göteborgs Stad säkrar närheten till grönområden och nyttjar ekosystemtjänster</p>	<p>Tydligare krav i detaljplaner, i tidiga skeden skulle kunna vara ett verktyg för att säkra grönområden.</p> <p>Relaterar till delmål 3, <i>Göteborg Stad minska klimatpåverkan från resor och transporter, miljömålet klimatet.</i></p> <p>Beräkning av samhällsnytta av ekosystemtjänster och samhällskostnader avseende människors hälsa och välbefinnande ska ligga till grund för beslut med syfte att säkra grönområden och ekosystemtjänster.</p> <p>Bolaget påverkas genom krav i detaljplaner, t ex hur byggprojekt ska bidra till mer än grundfunktioner.</p>

Strategier	Synpunkter per strategi
Vi agerar som föregångare	
Vi skapar förutsättningar för att leva hållbart	För att kunna leva hållbart behöver man ha möjligheterna att kunna resa hållbart. Bolaget kan bidra med att skapa förutsättningar för att resa hållbart.
Vi driver på utvecklingen av cirkulär ekonomi	<p>Bolaget anser att det saknas tydliga krav eller en checklista utifrån cirkulär perspektiv för inköp och upphandlingar.</p> <p>Bolaget leasar idag sina bilar av Göteborgs Stads Leasing för att bidra till cirkulär ekonomi och lånecykelsystemet, styr och ställ finns i appen Parkering Göteborg.</p> <p>Bolaget prioriterar parkeringsplatser för bildelningstjänster.</p> <p>Bolaget kan bidra i viss mån med hjälp av verktyget Tage (stadens gemensamma bytessajt) men bolaget kan inte driva på någon större utveckling utöver det nämnda.</p>
Vi arbetar strategiskt med finansiering för ökad takt i omställningen	

<p>Vi driver på utvecklingen för hållbart byggande</p>	<p>Bolaget saknar en vägledning i hur man ska hantera val av produkter i byggprojekt för att öka takten i omställningen. En färdplan för att samordna och styra arbetet mot en minskad klimatpåverkan från byggandet i staden vore en bra idé, för att nå det uppsatta målet om 90 % minskning av Co2-utsläpp från stadens byggande till år 2030.</p> <p>Det bör tillsättas en till nivå där övriga intressenter (byggande bolag/förvaltningar) kan ingå, för kunskapsdelning och erfarenhetsutbyte.</p>
<p>Vi planerar för en grön och robust stad</p>	
<p>Vi driver på utvecklingen av hållbara resor och transporter</p>	<p>Göteborgs Stads Parkering är medansvariga.</p> <p>Det är bra att det tydliggörs att staden ska arbeta för att säkerställa laddinfrastruktur för stadens egna fordon, då det är det i linje med de skrivningar som bolaget redan har i andra uppdrag. Bolaget anser att strategin behöver tydliggöra att ansvaret för att erbjuda laddplatser/laddinfrastruktur även inbegriper kunder som har sin huvudsakliga parkering på de kommunala parkeringsytorna (eller gatumark) då de behöver ett ladderbjudande kopplat till parkeringserbjudandet.</p> <p>Bolaget fortsätter att arbeta med elektrifiering och ladd-infrastruktur. Tillsammans med Göteborg Energi har bolaget planerat att utöka antalet laddpunkter på markparkering samt i parkeringshus.</p> <p>För att minska antalet bilar i centrala staden samt minska söktrafik har bolaget möjlighet att styra sina taxor genom att ha progressiv taxa de timmar på dygnet där det är mest bilar.</p> <p>Utöka antalet av digitala P-led skyltar som visar antalet lediga parkeringsplatser till olika områden samt koppla dessa till bolagets hemsida och appen Parkering Göteborg.</p> <p>Bolaget kan utöka samarbetet med trafikkontoret och Västtrafik angående pendelparkering och så kallat ”Last mile lösning”.</p>

Bilaga 3, Svar på fråga 6 och 7, detaljerade synpunkter

Miljömål/Delmål	Synpunkter per miljömål och delmål	Vilka åtgärder ser ni att er nämnd/styrelse kommer att BEHÖVA genomföra fram till 2030 för att bidra till att målen i programmet ska nås	Kostnader (inom ram, inom ram med konsekvenser, Utökad ram)	Vilka behov och exempel på åtgärder som måste genomföras i samarbete mellan olika förvaltningar och bolag kan ni se
<p>Miljömål för naturen:</p> <p>Göteborg har en hög biologisk mångfald</p>				
<p><i>Delmål 1 Naturen:</i></p> <p>Göteborgs Stad sköter och skyddar arters livsmiljöer så att naturvärdena utvecklas</p>	Ej relevant			
<p><i>Delmål 2 Naturen:</i></p> <p>Göteborgs Stad arbetar för renare hav, sjöar och vattendrag</p>	<p>Påverkar bolaget vid nybyggnation och driften påverkas.</p> <p>Bolaget känner inte till vad åtgärdsplanen innehåller.</p>	<p>Ex efterleva krav tex nya filter</p> <p>Ex effektiv/innovativ dagvattenhantering</p>	<p>Inom ram</p> <p>Utom ram</p> <hr/> <p>Blir möjligt för oss att bedöma ekonomiskt när åtgärdsplanen för god vattenstatus finns framme.</p>	<p>Samarbete med Kretslopp och vatten. (Åtgärden beror på utformningen av byggnationen.)</p>

<p>Delmål 3 Naturen:</p> <p>Göteborgs Stad ökar den biologiska mångfalden i stadsmiljön</p>	<p>Göteborgs Stads Parkering påverkas genom krav på grönytefaktor i byggprojekt och driften påverkas. Bolaget påverkas ekonomisk. Bolaget har svårt att tolka vad som menas med naturvärden.</p>	<p>Ex gröna väggar på p-hus</p> <p>Ex gröna tak med träd eller odling fördyrar genom bjälklagskonstruktion</p>	<p>Inom ram</p> <p>Utom ram</p>	<p>Park och naturförvaltningen</p>
<p>Delmål 4 Naturen:</p> <p>Göteborgs Stad minskar vår påverkan från inköp på biologisk mångfald</p>	<p>Göteborgs Stads Parkering påverkas i upphandling av material i byggprojekt, driftentreprenader samt i inköp av matvaror till kontoret.</p>	<p>Det är svårt att bedöma vad utvecklingen från okänt nuvärde till målvärde 100% kan innebära i form av krav för tex material, återvinning, byggarbetsplatser m.m. men stor sannolikhet att framtida krav blir kostnadsdrivande i någon mån.</p>	<p>Inom ram med konsekvenser Oklart i vilken omfattning men målet uttrycker ju tydligt att högre krav kommer att ställas inom upphandlingar för att nå målet.</p>	<p>Inköp och upphandlingsförvaltningen.</p>
<p>Miljömål för klimatet:</p> <p>Göteborgs klimatavtryck är nära noll</p>				
<p>Delmål 1 Klimatet:</p> <p>Göteborgs Stad halverar energianvändningen per invånare</p>	<p>Göteborgs Stads Parkering uppnår redan nu målet/indikatorn för lokaler. Bolaget förutsätter att vi i framtiden exkluderar laddstolparnas förbrukning av el i våra beräkningar av primärenergianvändning. Viktigt med sårredovisning av energianvändning för laddstolpar.</p>	<p>Energieffektivisering fortsatt i befintliga anläggningar och lokaler</p> <p>Fortsatta installationer av solceller för minskat behov av köpt energi</p>	<p>Inom ram</p> <p>Inom ram</p> <p>Inom ram med konsekvenser</p>	<p>Göteborgslokaler. Åtgärder för energieffektivisering.</p>

		Nya P-anläggningar byggs med hög prestanda		
Delmål 2 Klimatet: Göteborgs Stad producerar enbart energi av förnybara källor	Ej relevant (Målet gäller de anläggningar som ägs till 100 procent av Göteborgs Stad genom Göteborg Energi.)			
Delmål 3 Klimatet: Göteborgs Stad minskar klimatpåverkan från resor och transporter	<p>Göteborgs Stads Parkering föreslår att bolaget borde vara nyckelaktör eftersom bolaget har ett tydligt uppdrag att i samverkan med stadens förvaltningar och bolag aktivt bidra i omställningen för fossilfria fordon. I takt med att antalet elektrifierade fordon ökar ska bolaget anpassa anläggningar och parkeringserbjudande för att tillgodose behov av el-laddning. Bolaget kan också erbjuda ett utbud av mobilitetstjänster på sina parkeringsytor och minska söktrafik genom digitala ledningssystem till anläggningar. Detta ihop med prissättning av olika parkeringserbjudanden kan bidra till ökat hållbart resande.</p> <p>Hög ambitionsnivå. Kräver stor förändring både i minskad vägtrafikvolym och i övergång till elfordon. Omfattning och plan för åtgärder behöver beskrivas i miljö- och klimatprogrammet.</p> <p>Bolaget ställer krav på miljöfordon i upphandling av nya tjänster.</p>	<p>Fortsatt utbyggnad av elladdinfrastruktur efter behov och i takt med att antalet elektrifierade fordon ökar.</p> <p>Aktivt deltagande i stadens kort- och långsiktiga planering. Hög takt på genomförande av tvärssektoriella projekt inom ökat hållbart resande. Ex strategisk lokalisering och utformning av parkeringsytor med utbud av mobilitetstjänster som påverkar resebeteende och bidrar till minskad klimatpåverkan, ex mobilitetshubbar.</p>	<p>Inom ram</p> <p>Inom och utom ram</p>	<p>Trafiknämnden, Byggnadsnämnden, Göteborgs Energi, Göteborgs Stads Leasing, Business Region Göteborg och Förvaltnings AB Framtiden.</p>

<p>Delmål 4 klimatet:</p> <p>Göteborg stad minskar vår klimatpåverkan från konsumtion med 90 %</p>	<p>Påverkar bolaget i upphandlingar och byggprojekt. För att nå målet är det extra viktigt att ta vara på lärdomar. Staden behöver ett gemensamt, billigt enkelt verktyg för att klimatberäkna. Det behövs gemensamma riktlinjer och ramar för uträkning för att kunna jämföra sin verksamhet med andra bolag och förvaltningar. Målet kräver även resurser i form av tid och kunskap.</p> <p>Stor fråga med hög ambition som kräver hög grad av samordning inom staden för att kunna hitta gemensamma prioriteringsrutiner för investeringar och klimatbedömning före beslut.</p>	<p>Bolagets modell för nyttovärdering utvecklas/utökas med stadengemensamma bedömningsgrunder för klimatbedömning av investeringar. Aktivt val av material med mindre klimatbelastning.</p> <p>Intern utveckling och implementering av nya arbetssätt och rutiner</p> <p>Delta i stadens utveckling och samordning av prioriteringsrutiner för klimatbedömning</p>	<p>Inom ram med konsekvens</p> <p>Inom ram</p> <p>Inom ram med konsekvens</p>	<p>Tydligare åtgärder och samarbete inom stadens byggande bolag och förvaltningar.</p>
<p>Delmål 5 Klimatet:</p> <p>Göteborgs Stad serverar 100 procent miljömåltider</p>	<p>Ej relevant</p>			
<p>Miljömål för människan:</p> <p>Göteborgarna har en hälsosam livsmiljö</p>				

<p>Delmål 1 Människan:</p> <p>Göteborgs Stad slutar använda skadliga ämnen</p>	<p>Påverkas i entreprenader, ett ganska utmanande mål. Bolaget utgår ifrån att det kommer att fortsätta en utveckling i rätt riktning men bolaget tror inte att målet kommer att kunna nås till 2030 pga. att ersättningsprodukter inte finns på marknaden.</p>	<p>Successiv övergång där ersättningsprodukter antas vara dyrare men endast under en övergångsperiod</p>	<p>Inom ram med konsekvens</p> <p>Förmodligen en kostnad, men skulle uppskatta en kostnad inom ram med konsekvenser.</p> <p>Utifrån att det finns en ökad kostnad när högre krav ställs på produkter, då det inte finns några stora volymer av produkter som uppfyller kravet.</p>	<p>Det behöver finnas nätverk för byggvarubedömning</p>
<p>Delmål 2 Människan:</p> <p>Göteborgs Stad säkrar en god luftkvalitet för göteborgarna</p>	<p>Inte relevant utifrån bolagets uppdrag, dock bidrar bolaget till målet indirekt t ex inom Delmål 3, <i>Göteborg Stad minska klimatpåverkan från resor och transporter, miljömålet klimatet.</i></p>			
<p>Delmål 3 Människan:</p> <p>Göteborgs Stad säkrar en god ljudmiljö för göteborgarna</p>	<p>Kan bolaget bidra? – väldigt indirekt i så fall.</p> <p>Vi saknar indikatorer på hållbart resande. Kopplad till delmål 3, <i>Göteborg Stad minska klimatpåverkan från resor och transporter, miljömålet klimatet.</i></p>	<p>En parkeringsanläggning som ska utgöra bullerbarriär kan behöva särskild utformning t ex förstärkning av konstruktion (om placering vid farligt-gods-led)</p>	<p>Inom ram med konsekvens</p>	

	<p>Parkeringshus kan bidra till minskad bullernivå.</p> <p>Bolaget kan stödja önskad stadsutveckling och bidra till målet genom placering och utformning av parkeringsanläggningar. En bullerbarriär som skapar förutsättningar för att bygga stadsmiljöer med god ljudmiljö.</p>			
<p>Delmål 4 Människan:</p> <p>Göteborgs Stad säkrar närheten till grönområden och nyttjar ekosystemtjänster</p>	<p>Tydligare krav i detaljplaner, i tidigaskeden skulle kunna vara ett verktyg för att säkra grönområden.</p> <p>Relaterar till delmål 3, <i>Göteborg Stad minska klimatpåverkan från resor och transporter, miljömålet klimatet.</i></p> <p>Beräkning av samhällsnytta av ekosystemtjänster och samhällskostnader avseende människors hälsa och välbefinnande ska ligga till grund för beslut med syfte att säkra grönområden och ekosystemtjänster.</p> <p>Bolaget påverkas genom krav i detaljplaner, t ex hur byggprojekt ska bidra till mer än grundfunktioner.</p>	<p>Krav på byggprojekt som gynnar hälsa, välbefinnande och ekosystemtjänster. T ex multifunktionalitet, integrering av fler funktioner än parkering, konstruktion som möjliggör ändrad användning över tid etc.</p> <p>Utveckling och implementering av bolagets modell för nyttovärdering med syfte att synliggöra miljömässiga och sociala mervärden i beslutsunderlag</p>	<p>Inom ram med konsekvens</p> <p>Inom ram</p>	

Strategier	Synpunkter per strategi			
Vi agerar som föregångare				
Vi skapar förutsättningar för att leva hållbart	<p>För att kunna leva hållbart behöver man ha möjligheterna att kunna resa hållbart. Bolaget kan bidra med att skapa förutsättningar för att resa hållbart.</p>			Det är viktigt att bolaget involveras.
Vi driver på utvecklingen av cirkulär ekonomi	<p>Bolaget anser att det saknas tydliga krav eller en checklista utifrån cirkulär perspektiv för inköp och upphandlingar.</p> <p>Bolaget leasar idag sina bilar av Göteborgs Stads Leasing för att bidra till cirkulär ekonomi och låne-cykelsystemet, styr och ställ finns i appen Parkering Göteborg.</p> <p>Bolaget prioriterar parkeringsplatser för bildelningstjänster.</p> <p>Bolaget kan bidra i viss mån med hjälp av verktyget Tage (stadens gemensamma bytessajt) men bolaget kan inte driva på någon större utveckling utöver det nämnda.</p>			
Vi arbetar strategiskt med finansiering för ökad takt i omställningen				
Vi driver på utvecklingen för hållbart byggande	<p>Bolaget saknar en vägledning i hur man ska hantera val av produkter i byggprojekt för</p>			

	<p>att öka takten i omställningen. En färdplan för att samordna och styra arbetet mot en minskad klimatpåverkan från byggandet i staden vore en bra idé, för att nå det uppsatta målet om 90 % minskning av Co2-utsläpp från stadens byggande till år 2030.</p> <p>Det bör tillsättas en till nivå där övriga intressenter (byggande bolag/förvaltningar) kan ingå, för kunskapsdelning och erfarenhetsutbyte.</p>			
Vi planerar för en grön och robust stad				Det är viktigt att bolaget involveras i processen och samarbetet i staden.
Vi driver på utvecklingen av hållbara resor och transporter	<p>Bolaget är medansvariga.</p> <p>Det är bra att det tydliggörs att staden ska arbeta för att säkerställa laddinfrastruktur för stadens egna fordon, då det är det i linje med de skrivningar som Bolaget redan har i andra uppdrag. Bolaget anser att strategin behöver tydliggöra att ansvaret för att erbjuda laddplatser/laddinfrastruktur även inbegriper kunder som har sin huvudsakliga parkering på de kommunala parkeringsytorna (eller gatumark) då de behöver ett ladderbjudande kopplat till parkeringserbjudandet.</p> <p>Bolaget fortsätter att arbeta med elektrifiering och ladd-infrastruktur. Tillsammans med Göteborg Energi har bolaget planerat att utöka antalet laddpunkter på markparkering samt i Parkeringshus.</p>			

	<p>För att minska antalet bilar i centrala staden samt minska söktrafik har bolaget möjlighet att styra sina taxor genom att ha progressiv taxa de timmar på dygnet där det är mest bilar.</p> <p>Utöka antalet av digitala P-led skyltar som visar antalet lediga parkeringsplatser till olika områden samt koppla dessa till bolagets hemsida och appen Parkering Göteborg.</p> <p>Bolaget kan utöka samarbetet med trafikkontoret och Västtrafik angående pendelparkering och så kallat "Last mile lösning".</p>			
--	---	--	--	--

	Investering (miljoner kronor)					Drift, exklusive kapitalkostnader (miljoner kronor)					
	År 2022	År 2023	År 2024	År 2025-2030	Summa	År 2021	År 2022	År 2023	År 2024	År 2025-2030	Summa
Automatisk summering miljömål klimatet	2	2	2	-	6	0	1	1	-	-	2