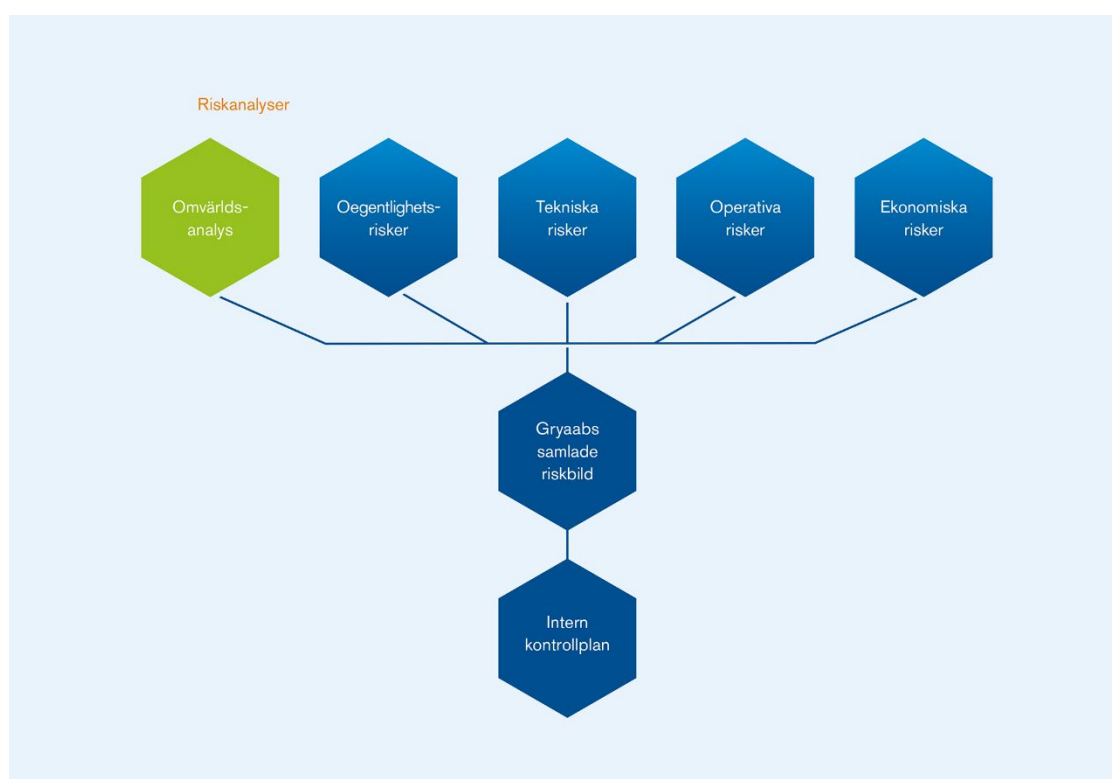


Gryaabs samlade riskbild juni 2020

Syfte

Syftet med denna sammanfattning är att sammanställa de risker från Gryaabs fem riskanalyser som bedömts som röda (icke tolerabla) eller av annan anledning bör synliggöras och hanteras. I dokumentet beskrivs de åtgärder som redan har genomförts för att minska dessa risker och nya åtgärder som behöver vidtas.



Ansvar

Gryaabs ledningsgrupp ansvarar för bedömning utifrån de fem riskanalyserna. Vd koordinerar och sammanställer Gryaabs samlade riskbild. Den samlade riskbilden presenteras för Gryaabs styrelse som ett underlag för styrelsens inriktningsdokument under våren. En samlad riskbild fastställs på styrelsemötet i juni och i november tillsammans med budget och intern kontrollplan.

Analys av Gryaabs risker

Riskerna i Gryaabs samlade riskbild är identifierade av Gryaabs ledningsgrupp utifrån de fem riskanalyserna. Gryaabs samlade riskbild är ingen riskanalys i sig utan en sammanfattning av de risker som identifierats som bedömts som röda (icke tolerabla) eller av annan anledning bör synliggöras och hanteras. Riskanalyserna som ligger till grund för denna sammanfattning finns i bilden ovan.

Riskerna är bedömda utifrån Gryaabs metod för riskanalys. Gryaabs metod för riskanalys innebär sammanfattningsvis att sannolikheten för att risken ska inträffa och konsekvenserna av vad som händer värderas och vägs samman. Om den sammanslagna värderingen är röd (ej tolerabel) ska risken åtgärdas i första hand genom konsekvensbegränsande åtgärder. Är risken gul (mellannivå) ska risken avvägas mot kostnadsnytta. Risken ska kontrolleras via exempelvis rutiner, bevakning eller utredning. Gröna risker (låga) är tolerabla och kan minimeras om det är möjligt med små medel.

Nedan följer en sammanfattning av Gryaabs högst klassade risker. Risken och konsekvensen beskrivs och vidtagna och planerade åtgärder för att säkerställa att risken minskar anges.

Gryaabs verksamhetsrisker (risker på kort sikt) 2021

Säkerställa att Gryaab kan rena avloppsvattnet 2021-2036

Från och med första januari 2021 har Gryaab ett nytt miljötillstånd där nya villkor är mängdkrav på fosfor, BOD och kväve på ett rullande treårsmedelvärde. På kort sikt klarar Gryaab dessa villkor. Gryaab behöver dock utreda om nuvarande anläggning klarar villkoren ända fram till 2036 då villkoren är starkt beroende av väder och flödesförhållanden.

Gryaabs skivfilter avskiljer partiklar och därmed den fosfor som partiklarna innehåller. Om tillfällena med höga flöden ökar bedöms det finnas en betydande risk att mycket vatten behöver ledas förbi filtren, vilket leder till risken att utsläppsvillkoren för fosfor inte kan uppfyllas innan år 2036.

Den totala kapaciteten för kväverening i Gryaabs biobäddar och nya nitrifikationsbassänger med rörliga bärare är god. Biobäddarnas bärrammaterial är dock från 1997 och bedöms uppnå sin tekniska livslängd väl före år 2036. Det finns en risk att utsläppsvillkoren för kväve inte kan uppfyllas under ombyggnadstiden av biobäddarna. Då kvävebelastningen ökar med ökad befolkning blir risken större med tiden.

Dessa risker är identifierade i omvärldsbevakningen samt i den tekniska riskanalysen. För kvantifiering, ansvariga och tidsramar, se respektive riskanalys.

Vidtagna och planerade åtgärder för att säkerställa att risken minskar

Gryaab har påbörjat en utredning som ska färdigställas under 2020 och utmynna i förslag till eventuella åtgärder för att säkerställa att Gryaab kan nå mängdkraven. Genom utredningen bedöms Gryaab få de verktyg som behövs för att kunna minska risken att inte klara villkoren.

För att sänka risken för överutsläpp av fosfor planerar Gryaab för utökad filterkapacitet samt kommunicerar med ägarkommunerna om nyttan av att höga tillflöden till Ryaverket undviks.

Gryaab ska påbörja en utredning om hur biobäddarna kan ersättas. Utredningen bedöms ge Gryaab de verktyg som behövs för att minska risken att utsläppsvillkoren för kväve överskrids under ombyggnadstiden.

Säkerställa kostnader och intäkter för avsättning av biprodukter

Från den första januari 2022 löper Gryaabs avtal för avsättning av avloppsslam ut. Det betyder att ett nytt avtal kommer upphandlas under 2020. Därmed säkras marginal för ett eventuellt överklagande och en situation där Gryaab inte skulle ha möjlighet att bli av med sitt slam. En kvarstående risk är dock att kostnaden för slamavsättning blir betydlig högre än idag. Marknaden för slam kan påverkas av slamutredningen och indikationer från andra reningsverk tyder på högre kostnader.

Risken är identifierad i omvärldsbevakningen. För kvantifiering, ansvariga och tidsramar, se riskanalys.

Vidtagna och planerade åtgärder för att säkerställa att risken minskar

Gryaab planerar att påbörja en upphandling redan 2020 för att minimera risken att stå utan avtal och få ökade kostnader. Gryaab undviker även risken genom att ha goda relationer med sina entreprenörer. Gryaab ska också ta hänsyn till risken i den ekonomiska långtidsplanen och i budgeten för 2021. Genom dessa åtgärder bedöms både sannolikheten för att risken realiserar minska och om risken ändå skulle inträffa är Gryaab förberedda vilket innebär att konsekvensen minskar.

Säkerställa eventuella förändringar i övriga krav

På kort sikt förväntas inga allmänna kvantifierade krav på klimatutsläpp. Det skulle dock kunna komma krav på en minskning eller eliminering av specifika klimatutsläpp av metan och lustgas inom en relativt nära framtid. Det skulle innebära att Gryaabs öppna hantering av slam och/eller biobäddar behöver byggas om.

Risken är identifierad i den tekniska riskanalysen. För kvantifiering, ansvariga och tidsramar, se riskanalys.

Vidtagna och planerade åtgärder för att säkerställa att risken minskar

Gryaab följer utvecklingen och utreder hur eventuella ombyggnationer skulle kunna genomföras. Gryaab tar även hänsyn till denna risk i den ekonomiska långtidsplanen. Genom dessa åtgärder är Gryaab väl förberedda om risken skulle realiserar vilket innebär att konsekvenserna minskar.

Gryaabs strategiska risker (risker på lång sikt) 2021

Säkerställa att Gryaab kan rena avloppsvattnet från 2036 och framåt

Efter 2036 kommer Gryaab att gå in i ett nytt miljötillstånd. Redan nu har Länsstyrelsen uttalat en förväntan på skärpta krav efter 2036. Riskanalysen visar att Gryaab, med nuvarande anläggning, inte kan uppnå dessa krav.

Dessa risker är identifierade i den tekniska riskanalysen samt i omvärldsbevakningen. För kvantifiering, ansvariga och tidsramar, se respektive riskanalys.

Vidtagna och planerade åtgärder för att säkerställa att risken minskar

Gryaab har påbörjat programmet Nya Rya. Programmet omfattar bland annat prognos på antal anslutna och mängd vatten, teknikval och lokalisering, finansiering samt tillstånd- och beslutsprocess. Här ingår även utredning om hur läkemedelsrening skulle kunna implementeras i Gryaab reningsprocess.

Planerade åtgärder är förbättringar i nuvarande process, där förbättrad kapacitet för fosforavskiljning och utökad biologisk kapacitet behöver utredas. Behov av nivå på BOD-krav ska utredas ur ett recipientperspektiv. Nya Rya kommer på sikt att omfatta även dessa åtgärder som kan leda till förändringar i Gryaab process. Genom genomförda och planerade åtgärder i Nya Rya bedöms sannolikheten för att risken inträffar minska.

Säkerställa värdefull avsättning av biprodukter på lång sikt

Gryaab har idag en slamdisponeringsstrategi som innebär att slammet ska nyttiggöras i största möjliga mån. I första hand ska fosfor och andra nyttigheter i slammet (som mullbildande ämnen) återanvändas. I andra hand ska slammet användas för jordtillverkning.

Förutsättningar för slamhantering påverkas i första hand av ett eventuellt förändrat regelverk baserat på förslag från betänkandet Hållbar slamhantering (SOU 2020:3) och i andra hand av opinionen/dåligt rykte. Slamutredningen föreslår ett totalförbud mot slamspridning alternativt ett förbud mot spridning av slam men med undantag för spridning av slam med god kvalitet på jordbruksmark.

Konsekvensen av ett totalförbud mot spridning av slam skulle ge mycket negativa konsekvenser för den ekonomiska och ekologiska hållbarheten för Gryaab verksamhet.

Dessa risker är identifierade i den tekniska riskanalysen samt i omvärldsbevakningen. För kvantifiering, ansvariga och tidsramar, se respektive riskanalys.

Vidtagna och planerade åtgärder för att säkerställa att risken minskar

Gryaab har yttrat sig genom ett remissvar där Gryaab avstyrker ett totalförbud av spridning av slam. Gryaab följer utvecklingen och vidtar nya åtgärder när regelverket är färdigt. Gryaab har lång tid för förberedelse då ett eventuellt införande av ett förbud realiseras först om cirka 15 år. Genom vidtagna och planerade åtgärder bedöms både risken att risken realiseras och konsekvensen vid ett eventuellt införande minska.

Säkerställa robust och tillgänglig anläggning

Ryaverket är en högbelastad anläggning med begränsad marginalkapacitet där vissa anläggningsdelar är snart femtio år gamla. Det är viktigt att säkra en hög tillgänglighet på strategisk maskinutrustning och betongstrukturer. Förebyggande underhåll är viktigt för att hålla anläggningen i gott skick. Äldre delar av anläggningen har visat tydliga ålderstecken.

Processanläggningens uppbyggnad i processblock innebär att det i många fall bara finns en mediatransportväg mellan anläggningsdelar. För vissa av dessa, samt andra svåråtkomliga processdelar, är det mycket svårt att utföra mer omfattande underhållsarbete.

Dessa risker är identifierade i den operativa riskanalysen samt omvärldsbevakningen. För kvantifiering, ansvariga och tidsramar, se respektive riskanalys.

Vidtagna och planerade åtgärder för att säkerställa att risken minskar

Under 2019-2020 har Gryaab tagit fram en inspektions- och underhållsplan för anläggningen i sin helhet. För att säkra tillgängligheten tas metoder fram för att skapa möjligheter att utföra det nödvändiga underhållet. Genom inspektions- och underhållsplanen bedöms Gryaab kunna förebygga att risken inträffar.

Då Gryaab är en elintensiv verksamhet är elförsörjningen ett prioriterat område. För att säkerställa att det finns kapacitet i systemet till Gryaab förs en aktiv bevakning och kommunikation med Göteborg Energi där framtida elbehov ska kommuniceras. Även genom denna insats bedöms Gryaab kunna minska risken att inte elkapaciteten räcker till.

Säkerställa tillräcklig organisatorisk kompetens eller kapacitet för att kunna bedriva verksamheten ändamålsenligt

Inom VA-branschen pågår en tydlig trend och utveckling som innebär ökat samarbete, regionalisering av verksamheter och sammangående till större VA-organisationer. Trenden är tydlig både nationellt och internationellt. Gryaab är redan ett av de större regionala VA-bolagen i Sverige och bedöms ha tillräcklig storlek och därmed goda förutsättningar för en fortsatt bra utveckling och att kunna driva en kostnadseffektiv verksamhet.

En av de drivande krafterna för ökat samarbete är svårigheter med kompetensutveckling och rekrytering av ny personal i samband med de stora personalavgångar som kommer inom de närmaste åren inom VA-branschen. På längre sikt kan bristande kompetensförsörjning bli en allvarlig organisatorisk risk för företaget. Det kan till exempel omfatta ledarskap, olika tekniska specialistområden eller annat.

Risken är identifierad i den operativa riskanalysen. För kvantifiering, ansvariga och tidsramar, se riskanalys.

Vidtagna och planerade åtgärder för att säkerställa att risken minskar

Gryaab upprätthåller kontinuerligt en strategisk kompetensplan som ligger till grund för företagets kompetensinsatser. Gryaab planerar att genomföra de rekryteringar som krävs i god tid. Genom denna medvetenhet kan Gryaab förebygga att risken inträffar.

Gryaab måste vara attraktiva för alla discipliner som behövs för att driva verksamheten och kan ta tillvara kunskap hos bland annat nyanlända. Under våren 2019 startade Gryaab ett arbete med den långsiktiga kompetensförsörjningen. Fyra områden är identifierade;

1. Förhöjd säkerhet och en mycket god fysisk, organisatorisk och psykosocial arbetsmiljö.
2. Arbeta med kompetensöverföring och utveckling av medarbetarnas kompetens.
3. Processutveckla så att Gryaab klarar av högre ställda miljökrav.
4. Utveckla ledarskapet.

Genom dessa insatser ökar sannolikheten för att personalen trivs och stannar hos Gryaab vilket minskar sannolikheten att risken inträffar. Genom kompetensöverföring kan Gryaab minska konsekvenserna om risken inträffar.

Säkerställa ekonomisk stabilitet och medel för att bedriva verksamhet och investeringar

Risken för ökade räntekostnader och minskad soliditet har identifierats. Dagens ränta är cirka 1,1 procent vilket innebär en årlig kostnad på 16 mkr baserat på en genomsnittlig lånevolym på 1 265 mkr. Då räntenivåerna är extremt låga finns en risk för ökade räntekostnader på lång sikt.

En annan risk som identifierats är att ambitionsnivån för avloppsreningen skulle vara lägre hos ägarna än vad Länsstyrelsens förväntar sig. Konsekvensen kommer i första hand att vara att det är svårt att få ett miljötillstånd i tid för att kunna bygga nya anläggningar.

Konsekvensen kommer också att vara att det är svårt att få ett investeringsbeslut samt medel från Gryaabs ägare.

Gryaab behöver säkerställa finansiering för att kunna uppfylla förväntad utveckling av regionen och förväntade villkor i miljötillstånd efter 2036. För att kunna möta förväntade krav i ett framtida miljötillstånd väntas stora investeringar behöva göras. Finansieringsmodellen för investeringar på Gryaab har varit att låna. Då investeringarna förväntas vara så pass stora skulle denna modell kunna påverka Gryaabs ekonomiska stabilitet.

Med tanke på de stora planerade investeringarna 2025-2035 och dagens finansieringsmodell kan det innebära 140-150 mkr i ökade årliga kostnader samtidigt som soliditeten i bolaget blir för låg.

Dessa risker är identifierade i den ekonomiska riskanalysen samt i omvärldsbevakningen. För kvantifiering, ansvariga och tidsramar, se respektive riskanalys.

Vidtagna och planerade åtgärder för att säkerställa att risken minskar

Gryaab har säkerställt ränteutvecklingen, i den mån som det är möjligt, genom att ansluta sig till Koncernbanken inom Göteborg stad.

Gryaab för kontinuerligt en dialog med ägarna och dess tjänstepersoner. Gryaabs prognos för kostnadsutveckling efter 2025 behöver vara stabil och säker. Stabiliteten säkerställs det påbörjade programmet Nya Rya och dess krav som är ställda från styrelse och ledningsgrupp.

Gryaab ska inom ramen av projektet Nya Rya även ta fram förslag till investeringsmodell. Investeringsmodell och finansiering ska därefter kommuniceras med Gryaabs ägare.

Gryaab bedömer genom dessa åtgärder minska sannolikheten för att riskerna inträffar.

Säkerställa eventuella förändringar i övriga krav på lång sikt

Idag har Gryaab inga kvantifierade krav på framtida klimatpåverkan, däremot finns det ett antal program från olika intressenter som exempelvis att vara klimatneutral år 2030. Även kvantifierade krav på lukt från Gryaab kan bli aktuellt i framtiden

Riskerna är identifierad i omvärldsbevakningen. För kvantifiering, ansvariga och tidsramar, se riskanalys.

Vidtagna och planerade åtgärder för att säkerställa att risken minskar

För att möta och bedöma konsekvenserna av intressenters krav ska Gryaab under hösten 2020 ta fram en klimatstrategi och handlingsplan. Gryaab följer utvecklingen angående riskreducering.

Gryaab bedömer genom dessa åtgärder minska konsekvensen av att riskerna skulle inträffa.