



**Diarienummer:** 0056/16

**Handläggare:** Mats Boogh  
Tel: 031 368 54 55  
E-post: mats.boogh@gshab.goteborg.se

## Förutsättningar för försäljning av GS Buss AB

### Förslag till beslut i styrelsen för Göteborgs Stadshus AB

1. Godkänna genomförd kartläggning av förutsättningar och konsekvenser samt övergripande planering som förberedelser för avyttring av GS Buss AB.
2. Översända ärendet till kommunstyrelsen för fortsatt beredning.

### Sammanfattning

Kommunfullmäktige i Göteborg beslutade den 25 februari 2016 att ge Göteborgs Stadshus AB i uppdrag att i samråd med kommunstyrelsen och i samarbete med Göteborgs Spårvägar AB förbereda för att Göteborgs Stads ägande i GS Buss AB avvecklas genom försäljning. Vid samma kommunfullmäktigemöte beslutades att ge kommunstyrelsen i uppdrag att senast under 2016 återkomma till kommunfullmäktige med beslutsförslag för verkställande.

Stadshus AB har tillsammans med en arbetsgrupp inventerat centrala områden inför detaljplanering av ett genomförande. Stadshus AB finner inga väsentliga omständigheter vilka skulle kunna försvåra eller kräva särskilda förberedelser inför en avveckling av GS Buss AB genom försäljning. Bland annat konstateras att verksamhetens leveranser uppfyller eller överträffar mätpunkterna i befintligt Trafikavtal Centrum samtidigt som bolaget redovisar ett positivt ekonomiskt resultat. Inom ramen för förberedelsearbetet har även en övergripande planering av ett genomförande tagits fram. Bedömningen är att en avyttring tar ca 6 - 8 månader att genomföra efter det att beslut tagits i kommunstyrelse och kommunfullmäktige om att fullfölja avveckling av GS Buss AB genom försäljning.

Styrelsen i Göteborgs Stadshus AB beslutade efter föredragning den 13 juni 2016 att återremittera ärendet för förnyad behandling vid extra styrelsemöte den 27 juni 2016.



### **Ekonomiska konsekvenser**

Ett beslut om att godkänna avyttring av GS Buss AB innebär att externa kostnader uppstår kopplat till behov av konsultativ specialistkompetens i genomförandet av avyttringen. Konsultkostnaden kommer att belasta Göteborgs Spårvägar AB i egenskap av ägare till GS Buss AB.

### **Olika Perspektiv**

#### **Barnperspektivet**

Ärendet bedöms inte få några effekter inom barnperspektivet.

#### **Jämställdhetsperspektivet**

Ärendet bedöms inte få några effekter inom jämställdhetsperspektivet.

#### **Mångfaldsperspektivet**

Ärendet bedöms inte få några effekter inom mångfaldsperspektivet.

#### **Miljöperspektivet**

Västra Götalandsregionen är kollektivtrafikmyndighet för Göteborg. Myndighetens uppgift är att bestämma hur kollektivtrafiken ska fungera och utvecklas. Trafikförsörjningsprogrammet är det viktigaste dokumentet i utvecklingen av kollektivtrafiken i Västra Götaland och innehåller mål bland annat för hur kollektivtrafikens miljöpåverkan ska minskas. Västtrafik planerar och upphandlar kollektivtrafiken. Miljö- och klimatstrategin stakar ut vägen till att nå miljömål i trafikförsörjningsprogrammet och utgör ett viktigt underlag när Västtrafik ställer krav i upphandlingar. GS Buss AB är en av flera operatörer som upphandlats av Västtrafik och har att förhålla sig till de krav som miljökrav som ställs i upphandlingar.

#### **Omvärldsperspektivet**

Ärendet bedöms inte få några effekter inom omvärldsperspektivet.



## Bakgrund

Kommunfullmäktige i Göteborg beslutade den 25 februari 2016 att ge Göteborgs Stadshus AB (Stadshus AB) i uppdrag att i samråd med kommunstyrelsen och i samarbete med Göteborgs Spårvägar AB (GSAB) förbereda för att Göteborgs Stads ägande i GS Buss AB avvecklas genom försäljning. Vid samma kommunfullmäktigemöte beslutades att ge kommunstyrelsen i uppdrag att senast under 2016 återkomma till kommunfullmäktige med beslutsförslag för verkställande.

För genomförandet av uppdraget har Stadshus AB startat en arbetsgrupp där Stadshus AB, stadsledningskontoret, GSAB och Regionarkivet har ingått. För genomförandet har specialistkompetens upphandlats vilken också nyttjats i föreliggande utredning.

Styrelsen i Stadshus AB beslutade den 13 juni 2016 att återremittera ärendet med uppdrag att ytterligare utreda och beskriva konsekvenser av en eventuell avyttring av GS Buss AB avseende;

1. moderbolaget Göteborgs Spårvägar AB:s overheadkostnader gällande koncerngemensamma funktioner,
2. eventuella avtalsmässiga förhållanden som rör övriga bolag inom koncernen Göteborgs Stadshus AB eller Göteborgs Stads förvaltningar,
3. kollektivavtalsmässiga konsekvenser för personalen samt
4. eventuella aspekter inom miljöområdet

Styrelsen i Stadshus AB beslutade vid samma möte att behandla ärendet på nytt vid ett extra styrelsemöte den 27 juni 2016.

## Ärendet

Arbetsgruppen har inventerat och kartlagt ett antal områden i syfte att klarlägga förutsättningar inför, samt eventuella konsekvenser av, att avveckla GS Buss AB genom försäljning. Syftet har varit att förbereda en avveckling av GS Buss AB genom försäljning.

Följande områden har inventerats:

- Organisation
- Nuläge ekonomi
- Nuläge verksamhet – trafikleverans
- Avtalsmässiga förhållanden
- HR (personal)
- Arkivfrågor

Under respektive rubrik/område sammanfattas Stadshus ABs bedömning med avseende på förutsättningar och eventuella konsekvenser.

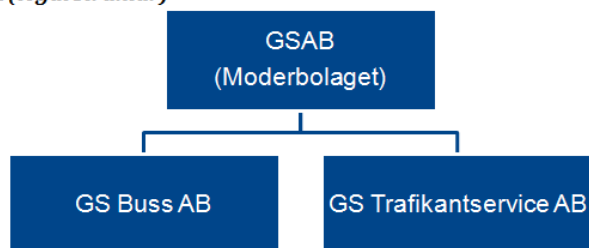


## Organisation

GS Buss AB ägs till 100 % av moderföretaget GSAB vilket är ett helägt dotterföretag till Stadshus AB. Stadshus AB ägs i sin tur till 100 % av Göteborgs kommun. I koncernen Göteborgs Spårvägar ingår även det helägda dotterföretaget GS Trafikantservice AB. Moderföretaget GSAB bedriver spårvagnstrafik och anläggningsverksamhet inom Göteborgs och Mölndals kommuner. Dotterföretagen GS Buss AB och GS Trafikantservice AB bedriver linjetrafik med bussar respektive servicetjänster till kollektivtrafiken.

GS Buss AB utför linjetrafik med buss som är upphandlad av Västtrafik AB. GS Buss AB verkar inom stadstrafiken i Göteborg och under 2015 har cirka 13,6 miljoner delresor genomförts. Bolagets marknadsandel av linjetrafiken med buss i Göteborgs stad uppgick vid slutet av året till cirka 16 %. Bolaget bildades 2009 och dessförinnan bedrevs bussverksamheten i moderbolaget.

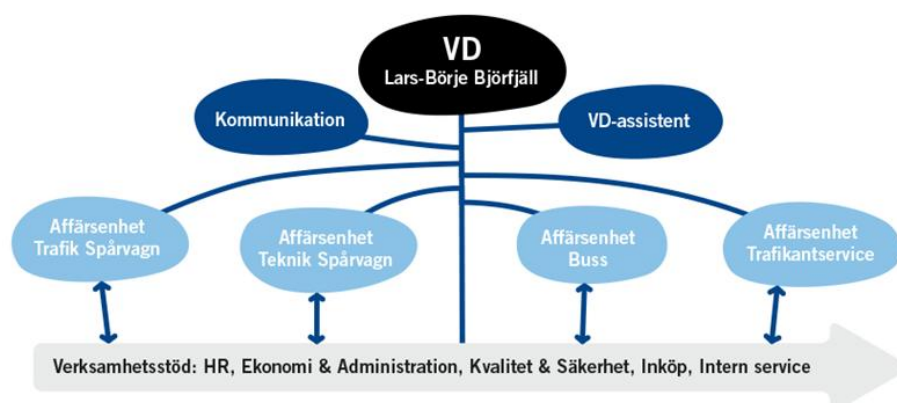
### Organisation (legal struktur)



GS Buss AB trafikerar sedan juni 2012 trafikavtal Centrum med ordinarie löptid till juni 2020 samt två möjliga optionsår till 2022.

Den operativa organisationen är indelad i affärsenheter som framgår av nedanstående bild.

### Organisation (operativ organisation)



GSAB hanterar och svarar för resurser som krävs för koncernens styrning, ledning, koncerngemensamma funktioner inom ekonomi, HR och inköp. Affärsenhet Buss i den operativa organisationen motsvaras av GS Buss AB i den legala strukturen och är ett rent driftsbolag.



För 2016 prognostiseras 9,9 mkr att faktureras från GSAB till GS Buss AB avseende OH-tjänster.

- 1,1 mkr utgör kalkylmässigt beräknad ränta motsvarande räntekostnad på fiktivt lån för finansiering av bussar. Per den 31 december 2015 finns ingen extern lånefinansiering i koncernen. En placering av en försäljningslikvid bedöms av GSAB/GS Buss AB inte kunna ge en avkastning motsvarande den kalkylmässigt fakturerade räntan och kostnaden kommer därmed att belasta kvarvarande verksamhet.
- En avyttring av GS Buss AB bedöms av GSAB/GS Buss AB medföra att arbetsuppgifter upphör motsvarande 4-5 årsarbetare (cirka 2,5 mkr) inom främst ekonomi och personalfunktioner. GSAB kommer att genomföra en omstrukturering och arbeta med omplacering av personal och denna kostnad bedöms inte belasta kvarvarande verksamhet. Viss belastning kan ske under en övergångsperiod.
- GSAB/GS Buss AB uppskattar att cirka 2,2 mkr avser fakturering av kostnader avseende försäkringar, licenser, material, management fee från Stadshus AB m m som är ”skalbara” och denna kostnad bedöms inte påverka koncernen efter en avyttring.
- Cirka 3,8 mkr utgör fakturerade kostnad för licenser, funktioner, material, system m m som inte bedöms som ”skalbara”. Exempel på denna typ av kostnader utgörs av VD-funktion, kommunikation, utveckling av ledningssystem etc. Denna kostnad bedöms belasta kvarvarande verksamhet efter en avyttring.
- I det fakturerade beloppet från GSAB till GS Buss AB ingår förändringar i GSAB:s redovisade pensionskund avseende personal i GS Buss AB. För 2016 uppskattas GS Buss AB:s kostnad till 0,3 mkr. Kostnader som uppstår efter en avyttring av GS Buss AB får hanteras i den kvarvarande verksamheten.

Med 2016 som utgångspunkt bedömer GSAB/GS Buss AB att cirka 5,2 mkr av den totala faktureringen på 9,9 mkr avseende OH-tjänster kommer att belasta kvarvarande verksamhet efter en avyttring av GS Buss AB.

GS Buss AB består idag av bussförare samt operativ ledning och stab bestående av affärsenhetschef, trafikplanerare, processutvecklare och Fleet Manager. Den operativa driften finns i en trafikenhet som leds av en trafikchef. Trafikenheten har driftsansvar och här utför trafikchef, gruppchefer, driftledare och tekniker det operativa arbetet.

För förebyggande och löpande underhåll avseende fordon har partnerskapsavtal tecknats tillsammans med fordonsleverantörer. Trafikenheten är geografiskt placerad så att personalen ska kunna träffa såväl kollegor som sin gruppchef så ofta som möjligt. Verksamheten bedrivs i dagsläget bland annat genom

- Cirka 190 medarbetare inklusive timanställda
- 64 linjetrafikbussar
- En trafikenhet
- En plåtverkstad som utför arbeten för den egna organisationen samt mot externa avtal
- Partnerskapsavtal med leverantörer för underhåll av fordon



*Förutsättningar och konsekvenser - organisation*

Stadshus AB bedömer att GS Buss AB är möjligt att avyttra med befintlig organisation och utan organisatoriska förändringar. GS Buss AB är en operativ driftsorganisation där stödresurser och system för detta ändamål organiseras via moderföretaget.

Vid en avyttring bedöms det som nödvändigt för moderföretaget GSAB att se över dimensioneringen av bland annat koncerngemensamma funktioner och system vilka i dagsläget delvis nyttjas av GS Buss AB. Det är sannolikt att kvarvarande verksamheter i GSAB och GS Trafikantservice AB kommer att behöva hantera ökade kostnader som en konsekvens av en avyttring av GS Buss AB.

Utveckling och nuläge - ekonomi

Resultat efter finansiella poster i GS Buss AB uppgår för 2015 till 4,9 mkr. Föregående år uppgick motsvarande resultat till 19,5 mkr.

I resultatet för 2015 ingår en upplösning av avsättning för omstruktureringsåtgärder med 2,0 (5,7) mkr. Avsättningen, som gjordes i 2012 års bokslut, var kopplad till det förlorade trafikavtalet för Hisingen. Resultatet för 2014 inkluderar en återbetalning från Fora av för högt inbetalda försäkringspremier om 13,3 mkr avseende åren 2005 och 2006.

Redovisade intäkter avser i huvudsak trafikintäkter från Centrumavtalet men inkluderar också försäljning av varor och tjänster till hyresgäster och verkstadskunder.

Redovisade resultat belastas med inköp av koncerngemensamma tjänster vilka debiteras GS Buss AB av moderföretaget GSAB och avser VD/stab, Ekonomi & Administration, IT, HR, Säkerhet och Inköp.

I augusti 2015 utökades trafiken med 9 bussar och omfattar i nuläget 64 linjetrafikbussar.

För bolagets bussar tillämpas degressiv avskrivning som balanserar underhållskostnaden. För gasbussar är avskrivningstiden 8 år och för hybridbussar 10 år. För bussar som köps in sent under avtalsperioden kommer restvärden att redovisas när avtalet löper ut.



Aggregerade ekonomiska nyckeltal framgår av tabell nedan.

	2015	2014
Nettoomsättning, tkr	163 476	150 052
Resultat efter finansiella poster, tkr	4 856	19 461
Balansomslutning, tkr	152 388	154 676
Soliditet, %	64,1	57,3
Eget kapital, tkr	97 730	88 680
Skuldsättningsgrad, %	55,9	74,4
Avkastning på eget kapital 1), %	5,2	26,3
Avkastning på totalt kapital 1), %	3,2	12,1

1) Avkastning baseras på resultat efter finansiella poster

I balansomslutningen per 2015-12-31 ingår anläggningstillgångar på 121 mkr, varav huvuddelen avser bokfört värde på bussar. Inga långfristiga skulder finns.

GS Buss AB har ett ”outnyttjat” skattemässigt underskott av näringsverksamhet som uppgår till 126 549 tkr. Underskottet har uppstått som en följd av att bolaget historiskt redovisat förluster på trafikavtal som idag är avslutade. I det fall underskottsavdraget kvarstår outnyttjat kommer underskottet att ingå i avyttringen av GS Buss AB.

#### *Förutsättningar och konsekvenser - ekonomi*

Stadshus AB konstaterar att GS Buss AB i det befintliga trafikavtalet redovisar ett positivt resultat och att det därmed ur ett ekonomiskt perspektiv finns ett värde för en potentiell köpare, givet att en köpare bedömer att detta förhållande kan upprätthållas under kvarvarande avtalstid.

Vidare konstateras att tillgångarna i form av bussar i allt väsentligt kommer att ha skrivits av då avtalet löper ut och inga större restvärden kommer att finnas kvar. Restvärden för de senast inköpta bussarna kommer att värderas i en kommande förhandling mellan köpare och säljare. För bussarna tillämpas degressiv avskrivningsmetod vilket innebär att restvärden har större likhet med marknadsvärden än om en linjär avskrivningsmetod hade tillämpats.

Stadshus AB konstaterar vidare att det i GS Buss AB finns ett outnyttjat skattemässigt avdrag vilket, om det inte helt eller delvis nyttjas i koncernen Göteborgs Stadshus innan en avyttring av GS Buss AB, omfattas av förhandling mellan köpare och säljare.



## Utveckling och nuläge verksamhet – översikt trafikleverans

Samtliga mätpunkter som utvärderas inom befintligt trafikavtal avseende Centrum erhåller godkända värden. I bild nedan sammanfattas de centrala mätpunkterna för 2015 och som också löpande rapporteras och följs i relationen mellan beställaren Västtrafik AB och GS Buss AB.

		Status		Status för perioden
<b>Levererad trafik</b>	Resandeutveckling			Bra
	Utförd trafik			Mindre bra/ganska dåligt
	Punktlighet			Ej godkänt
				Inget värde
<b>Resenärsupplevelse</b>	Kundnöjdhet			
<b>Fordon och Fordonskvalitet</b>	Felaktig fordonstyp			
	Fordonskvalitet			
	Kontrollbesiktning			
<b>Övergripande</b>	Miljö			
	Trygghet och Säkerhet			

Antal delresor uppskattades till cirka 13,6 miljoner i december 2015 (rullande tolv månader) vilket var cirka 0,9 miljoner fler än motsvarande uppskattning ett år tidigare. Mål för resandeutveckling överskreds med 0,5 miljoner delresor för 2015. Trenden är att resandeutvecklingen ökar.

Andel helt utförda turer uppgick för 2015 till 99,96% vilket i verksamheten bedöms som ett högt resultat.

Uppfyllelsen av mål för punktlighet överträffas för 2015.

För 2015 uppgår kundnöjdheten totalt till 95 %. För fjärde kvartalet 2015 noteras kundnöjdheten totalt till 96 % vilket är det bästa omdömet som hittills erhållits. Det område som har haft lägst betyg har utgjorts av ”Kunskap” och ”Information”. Inom GS Buss AB har dessa områden varit föremål för systematiskt förbättringsarbete och åtgärder har gett resultat i form av förbättrade mätvärden.

Inom området fordonskontroller underkändes 4 av 63 fordon som kontrollerats under 2015. Endast fel av mindre betydelse konstaterades. För perioden juli -14 till dec -15 har 95 % av fordonen godkänts vid kontrollbesiktningen.

Av fordonsplanen framgår att GS Buss AB innehar 64 bussar varav 29 normalbussar och 35 ledbussar.

För området miljö upplevs kraven av GS Buss AB som hårda. De uppmätta resultaten ligger på eller över målvärden beroende på mätområde.

Uppföljning av ”Trygghet” och ”Säkerhet” rapporteras löpande till Västtrafik AB. Mål sätts successivt i syfte att förbättra området. För 2015 rapporterades totalt 175 olyckor av olika slag vilket är en minskning med 12 % jämfört med 2014.





Vad gäller medarbetarmätningar och omdömen i dessa uppger GS Buss AB att i den senaste mätningen, som genomfördes under våren 2016, uppgick deltagandet till 95% och det sammanlagda måttet för HME-index uppgick till 83.

*Förutsättningar och konsekvenser – verksamhetens leveranser*

Stadshus AB konstaterar att samtliga mätpunkter har goda resultat utifrån det avtal som kravställer leveransen. För 2015 uppmättes den hittills högsta nivån totalt sett för leveranser av busstrafik mot Trafikavtal Centrum. Förutsättningarna bedöms mot denna bakgrund som goda ur ett leveransperspektiv att genomföra en avyttring av GS Buss AB.

### Avtalsmässiga förhållanden

Ett centralt avtal i rörelsen utgörs av Trafikavtal Centrum med Västtrafik AB som avtalspart. Vad gäller förändrade ägarförhållanden framgår följande av avtalet.

*"För Beställaren väsentliga förändringar i ägarkretsen hos Trafikföretaget får ej ske utan att Beställaren först skriftligen informerats och givit sitt godkännande.*

*Om genomförda, av Beställaren inte godkända, ägarförändringar skulle medföra att Trafikföretagets åtagande enligt detta Avtal kan komma att äventyras, utgör den genomförda förändringen ett sådant väsentligt avtalsbrott som behandlas i § 10.7."*

GS Buss AB trafikerar sedan juni 2012 Trafikavtal Centrum med ordinarie löptid till juni 2020 samt två möjliga optionsår till 2022.

Ett annat centralt avtal i verksamheten utgörs av Avtal mellan GS Buss AB och Volvo Bussar AB avseende Volvo Bussar AB:s åtagande att leverera fordon samt utföra service, skötsel och reparationer på fordonen. Avtalet stadgar vad som gäller vid överlåtelse och sekretess och vid en avyttring av GS Buss AB ska dessa stadgar beaktas.

Mellan 2013 och 2015 erhöll Business Region Göteborg EU-finansiering för att, inom ramen för linje 60 och Trafikavtal Centrum, trafikera med hybridbussar. Volvo Bussar AB stod för bussar, Göteborg Energi AB byggde och ägde laddstationer och GS Buss AB bemannade linjen. Projektet är avslutat och drivs idag vidare i "Electricity" genom linje 55 med elbussar. Linje 55 ingår ej i Trafikavtal Centrum och bemannas ej från GS Buss AB. Inga avtal eller anläggningstillgångar finns kvar i GS Buss AB hänförliga till denna EU-finansierade provperiod. Samtliga avtal som idag är tecknade mellan GS Buss AB och parter inom och utom Göteborgs Stad är avtal kopplade till den av Västtrafik AB upphandlade verksamheten inom Trafikavtal Centrum.



*Förutsättningar och konsekvenser – avtalsmässiga förhållanden*

Stadshus AB konstaterar att det finns avtal där det krävs att i god tid inhämta nödvändiga godkännanden samt att information lämnas om den planerade avyttringen av GS Buss AB.

Stadshus AB bedömer att det är viktigt att inleda dialog med Västtrafik AB om Trafikavtal Centrums löptid och optionen i avtalet. En köparens värdering av GS Buss AB är till stor del avhängig avtalslängden.

### Personal (HR)

GS Buss AB har ca 190 medarbetare. Majoriteten av dessa medarbetare är bussförare.

Nyckeltal inom personalområdet utgörs bland annat av följande:

Könsfördelningen i bolaget: 12 % kvinnor och 88 % män.

Sjukfrånvaron totalt: 11,3%

Medelålder: 54,8 år

Koncernens bolag är medlemmar i arbetsgivarorganisationen KFS (kommunala företagens samorganisation) som också tecknar aktuella centrala kollektivavtal (Trafikavtalet) och försäkringsavtal. Eftersom koncernen har trygghetsåtaganden för omställning, enligt samma villkor som anställda i Göteborgs Stad, omfattas inte koncernens bolag av omställnings-/trygghetsförsäkring enligt kollektivavtal.

Efter avregleringen av kollektivtrafiken har ett arbete med att ”likrikta” kollektivavtal mellan de privat och kommunalt ägda bolagens organisationer bedrivits i bussbranschen. Syftet har varit att vid upphandling göra avtalen konkurrensneutrala så att inte avtalen i sig ger kostnadsmissiga för- eller nackdelar. I dagsläget bedömer GSAB/GS Buss AB att kollektivavtalen är relativt jämställda men att vissa olikheter förekommer.

Bedömningen från GSAB/GS Buss AB är att de aktörer som finns idag, och som är tänkbara intressenter till att förvärva GS Buss AB, har kollektivavtal. Även andra intressenter kan visa intresse i en avyttringsprocess.



*Förutsättningar och konsekvenser - personal*

Stadshus AB bedömer att det är sannolikt att en avyttring genomförs i form av en aktieöverlåtelse och att det därmed inte är fråga om en verksamhetsövergång enligt Lagen om anställningsskydd. Detta innebär att medarbetarna inte erbjuds att tacka ja eller nej till överlåtelsen utan att anställningar följer med bolaget vid en försäljning. I en eventuell försäljning fastställer köparen och säljaren i förhandling och avtal huruvida särskilda förpliktelser, villkor etc. ska tillföras överenskommelsen i personanhänseende.

Vidare innebär en avyttring av GS Buss AB ett byte av kollektivavtal vilket kräver inrangeringsförhandlingar. Dessa förhandlingar genomförs av den köpande parten och fackliga parter. GSAB har ingen medverkan i den processen.

**Arkivfrågor**

Hantering av allmän handling och arkiv är reglerad bland annat i Tryckfrihetsförordningen, Arkivlagen, Offentlighets- och sekretesslagen och arkivreglementen för Göteborgs Stad.

Enligt lagstiftningen är GSAB och dess dotterföretag att jämställa med myndigheter när det gäller rätten att ta del av allmänna handlingar samt vid tillämpningen av offentlighets- och sekretesslagen och arkivlagen.

Eftersom kopplingen mellan moderföretaget och dotterföretaget är mycket nära betraktar Regionarkivet (arkivmyndigheten) styrelsen för GSAB och GS Buss AB som en och samma arkivbildare. Arkivet från GS Buss AB ska därför förvaras hos GSAB och ska inte överlämnas till Regionarkivet inom tre månader efter försäljningen.

Allmänna handlingar hos Göteborgs kommun kan inte enligt regelverket i original säljas och överlåtas till en privat köpare. Vid en försäljning av GS Buss AB till annan huvudman ska GS Buss AB i första hand kopiera de handlingar som köparen behöver för att driva verksamheten vidare.

Efter överlåtelsen är GSAB som arkivbildare ansvarig för de allmänna handlingarna. För sekretessbelagda handlingar gäller särskild hantering.

*Förutsättningar och konsekvenser – arkivfrågor*

Stadshus AB konstaterar att GSAB vid en avyttring av GS Buss AB är ansvarig arkivbildare och som sådan skyldig att – både före och efter en avyttring av GS Buss AB - hantera allmänna handlingar som skapats i GS Buss AB. Exempelvis behöver en inventering ske avseende vilka handlingar som en köpare kan behöva för att driva verksamheten vidare, vilka handlingar som finns i analog form och som kan behöva kopieras/scannas samt vilka av dessa handlingar som kan vara belagda med sekretess och som köparen därför inte får ta del av. Sekretessbelagda personallhandlingar, som kan vara av intresse för köparen, kräver medgivande av berörd personal för att få följa med som kopia.



## Tidplan och organisation av fortsatt arbete

Stadshus AB bedömer mot bakgrund av ovanstående kartläggning att det finns förutsättningar för att avyttra GS Buss AB. Potentiella köpare står sannolikt att finna främst bland andra branschaktörer. Det kan förekomma intresse även från utländska aktörer.

Stadshus AB förordar en strukturerad försäljningsprocess där man i första hand sonderar intresset på marknaden för att därefter kontakta flera, på förhand identifierade, potentiella köpare. Vid urvalet av vilka potentiella köpare som ska kontaktas ska vissa kriterier uppställas, såsom t.ex. god finansiell ställning, långsiktighet i ägandet, förmåga att leverera kvalitet i trafikleveransen, samt uppfyllande av miljö- och hållbarhetskriterier. Detaljerade urvalsparametrar ska tas fram som ett led i försäljningsprocessen. Potentiella köpare som anmäler intresse och som uppfyller de kvalitativa kraven uppmanas därefter att inkomma med indikativa bud samt presentera och förklara sina avsikter och strategiska motiv med förvärvet av GS Buss AB. Baserat på de indikativa buden görs ett urval av potentiella köpare som, efter undertecknande av sekretessavtal, ges möjlighet att mer i detalj utvärdera GS Buss AB innan slutliga bud lämnas och slutförhandlingar initieras.

En strukturerad försäljningsprocess består i huvudsak av tre delar; (i) en förberedelsefas, under vilken säljaren förbereder målbolaget för en försäljning (bland annat genom insamling av relevant legal och finansiell dokumentation och identifiering av separationsfrågor), (ii) en utbudandefas, under vilken fördjupad kontakt med potentiella köpare tas, och dessa får möjlighet att analysera målbolaget, samt (iii) en förhandlingsfas, under vilken de detaljerade transaktionsvillkoren förhandlas och transaktionen genomförs. De tre delarna i försäljningsprocessen bedöms kunna genomföras under 6 – 8 månader efter det att beslut tagits i kommunstyrelse/kommunfullmäktige om att fullfölja avveckling av GS Buss AB genom försäljning. Detta under förutsättningar att inget oväntat inträffar och att involverade parter håller ett bra tempo. För genomförandet av försäljningsprocessen har specialistkompetens upphandlats.

## Bilagor

1. Översikt försäljningsprocess

## Expedieras

1. Kommunstyrelsen
2. Göteborgs Spårvägar AB
3. GS Buss AB

# Avyttring (strukturerad process)



- Transaktionsstruktur
- Identifiera värdedrivare
- Identifiera problem
- Värdering
- Tidplan

- Förbered bolaget
- Identifiera separationsfrågor
- Insamling av information
- Upprättande av marknadsföringsmaterial (t.ex. "teaser", Informations-PM)

- Kontakta potentiella köpare
- Utskick av "teaser"
- Sekretessavtal
- Utskick av Informations-PM
- Indikativa bud

- Urval baserat på indikativa bud
- Managementpresentation
- Due diligence-förfarande
- Upprättande av transaktionsdokument

- Urval av köpare baserat på slutliga bud
- Slutförhandlingar
- Undertecknande av avtal
- Tillträde