

## Internkontrollplan 2019

### Förslag till beslut

Jag föreslår att styrelsen beslutar

- att godkänna uppföljningen av internkontrollplan för år 2019
- att frågan inte är av sådan principiell beskaffenhet eller annars av större vikt att frågan ska hemställas till Göteborgs Stads Kommunfullmäktige för ställningstagande.

### Bakgrund

Vid styrelsemötet i oktober 2018 beslutades om en internkontrollplan för 2019. Uppföljningen av dessa skall godkännas av styrelsen. Fyra risker var med i internkontrollplanen med fem olika kontrollmoment.

1. Kompetensförsörjning
2. Risk för förtroendeskadlig handling (två kontroller)
3. IT säkerhet
4. Låg medial fallhöjd

Utfallet av de kontroller som gjorts återfinns i sin helhet i bilaga 1.

### Konsekvenser vid beslut

Beslutet ger koncernen en tydlighet och verifikation att vi på rätt sätt arbetar med intern styrning och kontroll

#### Barnperspektivet

Påverkas ej.

#### Jämställdhetsperspektivet

Påverkas ej.

#### Mångfaldsperspektivet

Påverkas ej.

#### Miljöperspektivet

Påverkas ej.

#### Omvärldsperspektivet

Säkerställer en bra styrning och kontroll vilket ökar bolagets transparens och trovärdighet i samhället.

2019-11-28

Diariernr  
10-2018-1034

## Kundperspektivet

Påverkas ej.

## Konsekvenser om inte beslut tas

Konsekvens vid försening är att våra interna riktlinjer avseende internkontrollplan inte följs, vilket kan ge upphov till en avvikelse från stadens styrande rutiner. Oavsett beslut så är riskerna och den information som kommit fram genom internkontrollplanen omhändertagna i verksamheten.

## Kommunikationsplan

Utfallet av genomförda kontroller används som en del i det ständiga förbättringsarbetet. Riskhanteringen är en integrerad del av den ordinarie verksamheten inom koncernen.

## Beslut av principiell beskaffenhet

Frågan är inte av sådan principiell beskaffenhet eller annars av större vikt att frågan ska hemställas till Göteborgs Stads Kommunfullmäktige för ställningstagande.

Göteborg som ovan

Alf Engqvist

Bilaga 1 Uppföljning internkontrollplan 2019

## Internkontrollplan 2019

### Kompetensförsörjning

#### Delmoment Konsultanvändning

##### Riskbeskrivning

Kompetensförsörjning är en identifierad risk inom Göteborg Energi. En del av vår kompetens kommer från inhyrda externa resurser. Det är viktigt att vi får ut förväntad leverans till rätt kostnad vid nyttjande av konsulter. Det rör såväl konsulter i linjeuppdrag (bemanningskonsulter) som konsulter inhyrda för mer specifika uppdrag. Vi har tillämpningsanvisningar för extern resursanskaffning. Vi vill se om denna anvisning är väl känd och om de uppföljningar som efterfrågas i denna genomförs.

##### Kontrollmoment

- Alla konsulter ska registreras via Självbetjäningssportalen. Personalstaben följer upp uppgifterna och tre gånger per år redovisas resultatet i koncernledningen.
- Uppföljning av konsultbehov kopplat till kompetens och arbetsuppgifter sker på Personalstabens veckomöten. Där matchas behoven av att köpa konsulter mot rekryteringsordningen.
- Två gånger per år genomför Personalstaben tillsammans med inköp en uppföljning av konsultföretag vilka Göteborg Energi har ramavtal inom bemanning med.
- Respektive verksamhetsområde samt Ekonomistab ansvarar för uppföljning av konsultkostnader.

##### Metod

Översyn av rutiner och de uppföljningsmoment som finns i verksamheten

##### Iakttagelser och åtgärder

Konsulter följs upp i koncernens samverkansgrupp och i lokala samverkansgrupper. Konsulter följs även i koncernens månadsuppföljning, både kostnad och antal. Behov av att köpa konsult kontra rekrytering följs upp av chefer och Personalstab löpande. Inköp och Personalstab följer upp ramavtal för bemanning.

##### Förslag till ny S/K

Risken Kompetensförsörjning har minskat till 2/3 då vi under året kunnat täcka upp rekryteringar med kvalificerade sökande. Kontrollen avseende konsultanvändning bidrar också till att hålla nere risken.

## Förtroendskadlig handling

### Delmoment Delegationer

#### Riskbeskrivning

Att frångå delegationsordningen kan i förlängningen allvarligt skada förtroendet för Göteborg Energi. En delegationsordning är ett arbetssätt att ha kontroller i linjen. Vi har sedan en tid tillbaka ett ändrat arbetssätt för delegationer. Vi vill genom denna kontroll säkerställa att det nya arbetssättet fungerar som avsett. Delegationer är ett delmoment i risken för förtroendskadlig handling

#### Kontrollmoment

- Översyn av tilldelade behörigheter i inköpssystemet. Stämmer de överens med delegerade belopp?

#### Metod

Genomgång av behörigheter i vårt inköpssystem.

#### Iakttagelser och åtgärder

Vid genomgång av behörigheter visade det sig att utöver chefer fanns också ett antal medarbetare som har behörighet att göra inköp. En del av de medarbetarna ska ha den möjligheten utifrån sina arbetsuppgifter. Övriga behörigheter kommer att avslutas.

För medarbetare med behörighet att göra inköp kommer ett årligt sista datum att sättas för att få kontroll över behörigheter. Behörigheten kommer att tilldelas medarbetaren i system för inköp.

#### Förslag till ny S/K

Risken förtroendskadlig handling är oförändrad, men denna kontroll visar hur vi löpande kommer att kontrollera behörigheter samt att vi under året gått igenom samtliga behörigheter i systemet.

## Förtroendeskadlig handling

### Delmoment Offentlighetsprincipen

#### Riskbeskrivning

Att vi som kommunalt bolag lever upp till offentlighetsprincipen är viktigt. En del i detta är hur vi hanterar utlämnande av allmän handling. Alla medarbetare kan komma att få en begäran om utlämning och det är då viktigt att vi hanterar det på korrekt sätt. Vi vill kontrollera att rutinen är på plats och att dess innehåll är känt. Vår hantering kring utlämnande av allmän handling utgör ett delmoment i risken för förtroendeskadlig handling.

#### Kontrollmoment

Delmoment att leva upp till **offentlighetsprincipen**. Utlämnande av allmän handling. Finns rutinen på plats? Är rutinen känd?

#### Metod

Kontroll att riktlinjerna är på plats och efterlevs. Göra stickprov i verksamheten.

#### Iakttagelser och åtgärder

Koncernen har för närvarande två rutiner som avser utlämning av allmän handling. Den ena (S-2012-00266) är en generell rutin som alla medarbetare behöver känna till. Rutinen har nyligen granskats och därefter uppdaterats (i september 2019) med korrekta hänvisningar etc. Den andra (S-2016-00446) är en rutin specifikt för Arkiv/diarium som beskriver Arkiv/diariums arbetsätt vid hantering av utlämningsärenden. Även denna har gått igenom för att korrekt återspegla nuvarande arbetsätt.

Utlämnning av allmän handling är en punkt i vår orientering i kommunal dokumenthantering för nyanställda. För att kontrollera att medarbetarna känner till den generella rutinen har stickprov i form av en enkät genomförts. Enkäten skickades ut till samtliga chefer med personalansvar (83 st) varav 74 st svarade. Resultatet visade att ca 27 % av de tillfrågade inte känner till rutinen. Däremot känner ca 95 % till att de ska vända sig till Arkiv/diarium om de får en förfrågan, samt ca 97 % att utlämningsärenden ska hanteras skyndsamt.

Mot bakgrund av ovanstående föreslås följande åtgärder för att stärka den interna styrningen och kontrollen:

- En årligen återkommande översyn av rutinen för att säkerställa att den är aktuell.
- Informationsåtgärder i form av medskick i Ledare på GE samt kort information på Ledarfrukost.
- Utbildning avseende offentlighet och sekretess.

#### Förslag till ny S/K

Risken förtroendeskadlig handling är oförändrad, men denna kontroll visar att vi löpande och aktivt framgångsrikt arbetar och håller rutiner uppdaterade och utbildar nyanställda för att hantera risken.

## IT-säkerhet

### Riskbeskrivning

IT-säkerhet. Olika IT-lösningar är vardag för alla medarbetare inom Göteborg Energi. Vi driver dessutom utveckling mot vidare digitalisering. Med nya arbetssätt, verktyg och miljö att verka i uppstår nya risker.

### Kontrollmoment

Vi har genomfört en utbildning för att stärka kunskapen inom IT-säkerhet. Vi vill kontrollera effekterna efter genomgången utbildning.

- Har alla genomgått utbildningen?
- Har vi systematiken på plats?
- Känner alla till rutiner?

### Metod

Kontroll om utbildningen är genomförd genomförs genom stickprov i verksamheten.

### Iakttagelser och åtgärder

Vi har genomfört utbildning i form av e-träning i två olika omgångar där slutanvändaren fått läsa igenom kortare texter om ett ämne för att därefter svara på frågor. Ämnena har varit av grundläggande och varierande karaktär, ex lösenord, phishingattacker, ransomware, vi arbetar systematisk med IT-säkerhet, CEO-bedrägerier, reser du säkert, dokumentssäkerhet mm.

Mellan september och december skickades 24 e-lektioner ut till 1531 GE-mailadresser. Av dessa var det 706 personer som genomförde alla 24 lektionerna. 396 personer genomförde mellan 1 – 23 lektioner och 429 personer genomförde inte en enda lektion.

Viss felmarginal räknas med då ett antal funktionsbrevlådor också fanns med i utskickslistan.

Engagemanget hos medarbetarna var högt i början då 1047 personer påbörjade den första lektionen som skickades ut. Den sista lektionen var det endast 791 personer som påbörjade.

Vi har även genomfört utbildningar vid ett stort antal APT:er där IT-säkerhet introducerat ämnet och därefter svarat på verksamhetsspecifika frågor eller utmaningar relaterade till IT-säkerhet. Dessa har vi uppfattat har varit uppskattade av deltagarna.

### Åtgärder

De korta nano-utbildningarna har varit uppskattade, många har skrivit positiva omdömen i kommentarsfältet i slutet av genomförd utbildning. Vi kan även konstatera att intresset för e-träningsutbildningen har varierat stort samt att över tiden har det generellt sjunkit. Vi har fortsatt att genomföra utbildning/information via APT:er samt även bjudit in identifierade målgrupper till utbildning i IT-säkerhet. Detta kommer vi fortsätta göra samt även skraddarsy e-träningar för specifika målgrupper så att det känns att texterna/utbildningarna är mer relaterade till GE:s verksamhet.

### Förslag till ny S/K

IT-risker är reella idag och framöver i ett allt mer digitaliserat arbetssätt och systemberoende. Den övergripande riskens värdering kvarstår.

## Låg medial fallhöjd

### Delmoment Krisledningsförmåga

#### Riskbeskrivning

Kriser kan uppstå på olika sätt och ha olika ursprung. En kris kan baseras på enskilda ageranden av enskilda anställda såväl som större leveransproblem eller incidenter. Vi behöver ha en beredskap att hantera kriser som uppstår. Som kommunalt bolag i Göteborg finns en låg medial fallhöjd vilket ställer extra krav på en väl fungerande krishantering.

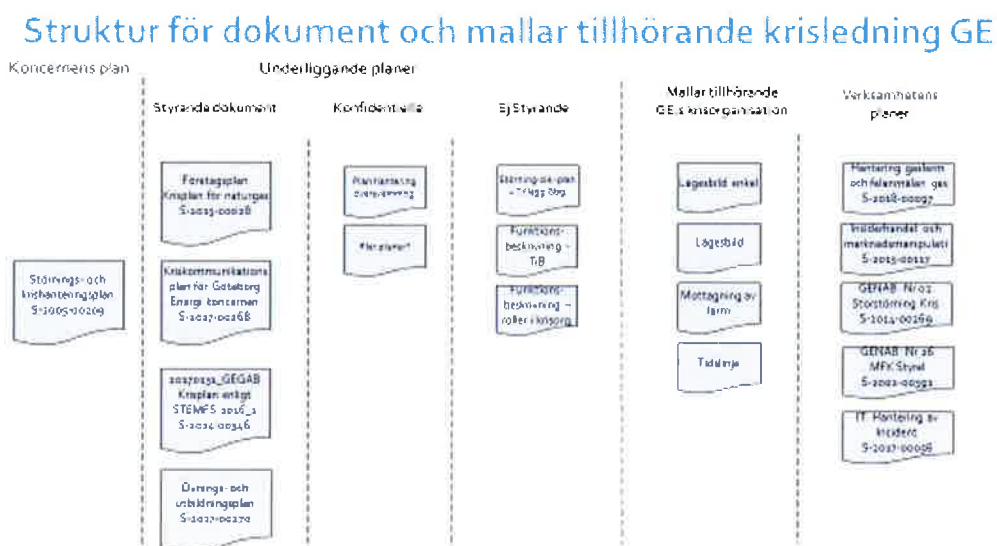
#### Kontrollmoment

Kontrollera VO och dotterbolags krisledningsförmåga. Har vi rätt rutiner på plats? Är rutinerna kända? Är rutinerna tillräckliga?

#### Metod

Kontrollera att vi har rutiner på plats för att hantera kriser.

Kontrollen visar att vi har en stor mängd dokument enligt nedanstående bild. Säkerhetsfunktionens samlade bedömning är att vi har adekvata rutiner på plats för att säkerställa en fullgod krisledningsförmåga.



Säkerhetsfunktionen genomför återkommande övningar och utbildningsinsatser för att säkerställa krisledningsförmågan både avseende strategisk krisledning och operativ krisledning. Detta har utförts vid följande tillfällen:

Strategisk krisledning (2017-11-13)

Operativ krisledning för TiB-gruppen (2019-05-09)

2019-11-28

Diariern  
10-2018-1034

Återkommande möten med TiB- gruppen för att arbeta med ständiga förbättringar baserat på verkliga händelser inom vår verksamhet.

Analys av inrapporterade ENIA – ärenden kopplade till säkerhet.

Den samlade bedömningen är att rutinerna är tillräckliga.

### **Åtgärder**

En översyn pågår avseende befintlig kris- och störningsplan för att säkerställa att den är fortsatt lever upp till interna och externa krav. Arbetet fortgår under hösten med deadline vid årsskiftet. Översynen görs i dialog med säkerhetssamordnarna och berörda inom respektive verksamhetsområde.

### **Förslag till ny S/K**

Rutiner och ständiga förbättringar av vår krisledningsförmåga är god. I händelse av en kris kommer vi hantera det väl utan påverkan den mediala fallhöjden. Riskbedömningen som helhet kvarstår.