

Styrelsehandling 18

Utfärdat 2018-11-20
Diarienummer 0272-18

Strategisk Utveckling
Mia Söderberg
Telefon 031 – 774 37 00
E-post: mia.soderberg@p-bolaget.goteborg.se

Yttrande över förslag till program för centrala Torslanda inom stadsdelen Torslanda i Göteborg, samrådsremiss

Förslag till beslut

Styrelsen för Göteborgs Stads Parkering beslutar att:

- 1) tillstyrka förslaget till program för Torslanda, med beaktande av de synpunkter som redovisas under överväganden.
- 2) översända yttrandet till byggnadsnämnden.
- 3) förklara paragrafen omedelbart justerad.

Sammanfattning

Programmet syftar till att ta fram övergripande förutsättningar, värden och strategier, för en hållbar framtida utveckling av centrala Torslanda. Det finns ett stort tryck på att få bygga nya bostäder i Torslanda, men tillgängligheten till området är problematisk. Det finns en problematik med köbildning och dålig framkomlighet på Kongahällavägen under rusningstid samt överfulla pendelparkeringar, vilket leder till att ökat kollektivtrafikresande motverkas.

Parkeringsbolaget har inga parkeringsplatser inom programområdet men vill utifrån sitt uppdrag och erfarenhet ändå bidra med synpunkter. Parkeringsbolagets övergripande synpunkt är att frågan om lokalisering av parkeringsanläggningar är av strategisk betydelse, varför den bör förtydligas och förklaras ytterligare.

Parkering är ett viktigt styrmedel för att åstadkomma hållbar mobilitet och därmed en hållbar stadsutveckling. En strategi för placering och planering av parkeringsanläggningar kan stödja programmets syfte och kan bidra till att förbättra förutsättningarna för pendling mellan Torslanda och centrala Göteborg och till en högre andel hållbart resande.

En strategi skulle mot bakgrund av ovan kunna beskriva:

- hur pendelparkering kan samverka med kollektivtrafik och skapa förutsättningar för högre andel hållbart resande för arbetspendling till och från Torslanda
- ett förhållningssätt för hur god mobilitet kan upprätthållas när mark som idag används för parkering tas i anspråk för tillkommande bebyggelse
- hur parkeringslösningar för de olika fördjupningsområdena kan bidra till önskad utveckling och hur dessa kan samverka så att en bra systemlösning för god mobilitet för Torslanda som helhet kan åstadkommas
- att parkeringsanläggningar generellt bör förläggas i anslutning till kollektivtrafikpunkter eftersom det främjar hållbart resande

- att varje utbyggnadsetapp planeras för god mobilitet, där parkering bör planeras för att samverka med kollektivtrafik, gång och cykel.

Ekonomiska konsekvenser

Parkeringsbolaget har inte funnit några särskilda aspekter på frågan utifrån detta perspektiv.

Olika perspektiv

Barnperspektivet

Parkeringsbolaget har inte funnit några särskilda aspekter på frågan utifrån detta perspektiv.

Jämställdhetsperspektivet

Parkeringsbolaget har inte funnit några särskilda aspekter på frågan utifrån detta perspektiv.

Mångfaldsperspektivet

Parkeringsbolaget har inte funnit några särskilda aspekter på frågan utifrån detta perspektiv.

Miljöperspektivet

Parkeringsbolaget har inte funnit några särskilda aspekter på frågan utifrån detta perspektiv.

Omvärldsperspektivet

Parkeringsbolaget har inte funnit några särskilda aspekter på frågan utifrån detta perspektiv.

Bilagor

Länk till programhandlingen: https://goteborg.se/wps/portal/start/byggande--lantmateri-och-planarbete/kommunens-planarbete/plan--och-byggprojekt/!ut/p/z1/hY_NTsMwEISfhUOu3nVieR1uDIIr4qgtolITX6oU3DTQ_MgxROLpCUckUOc2mm-kGbBQgu3rz7apQzv09XXxlZXHHc-fVMY1btfpCh_3ZrfamGKLRsDhFmCXGP-RRqiWPh1FvEaeC26UzAh1YR4SaUiaguAZLNjRD2_uPbSvUGUblJRGyAXkYNtTx-aXjiFLKJYkOImUSMmYfqbr_pSoBqx3Z-edZx9-eXQJYZzuI4xwnmfWDENzdWxyEf7VuAxTgPIXCGNXfu3P3UFN-u4bR3MRyA!!/dz/d5/L2dBISEvZ0FBIS9nQSEh/

Expedieringskrets

Byggnadsnämnden

Ärendet

Byggnadsnämnden har översänt förslag till program för centrala Torslanda inom stadsdelen Torslanda i Göteborg, samrådsremiss med begäran om Parkeringsbolagets yttrande senast den 20 november 2018.

Bakgrund

Programmet syftar till att ta fram övergripande förutsättningar, värden och strategier, för en hållbar framtida utveckling av centrala Torslanda.

På Västra Hisingen och i Torslanda är det ett stort tryck på att få bygga nya bostäder. Men kapaciteten i trafiksystemet behöver förbättras. Här finns en problematik med köbildning och dålig framkomlighet på Kongahällavägen under rusningstid. Väg 155 utgör den främsta kopplingen till Göteborg och är även den hårt belastad av bil-, buss- och lastbilstrafik.

Enligt översiktsplanen är det inte på Västra Hisingen och i Torslanda bebyggelse-utvecklingen i första hand ska ske, utan snarare är det innerstaden och mellanstaden som är prioriterad i Göteborg. Programområdet är därför utpekad för utbyggnad på något längre sikt.

Stadsbyggnadskontorets bedömning är dock att det behövs ett visst mått av kompletterings-bebyggelse redan i dag för att ge förutsättningar för en god struktur och för service-funktioner på kort sikt. Det är positivt om Torslanda kan byggas ihop till en stadsdel på lite längre sikt. En förtätning mellan Amhult centrum, som utgör stadsdelscentrum och Torslanda Torg som är ett lokalt torg, skulle innebära en mer koncentrerad kärna och bättre underlag för service och kollektivtrafik.

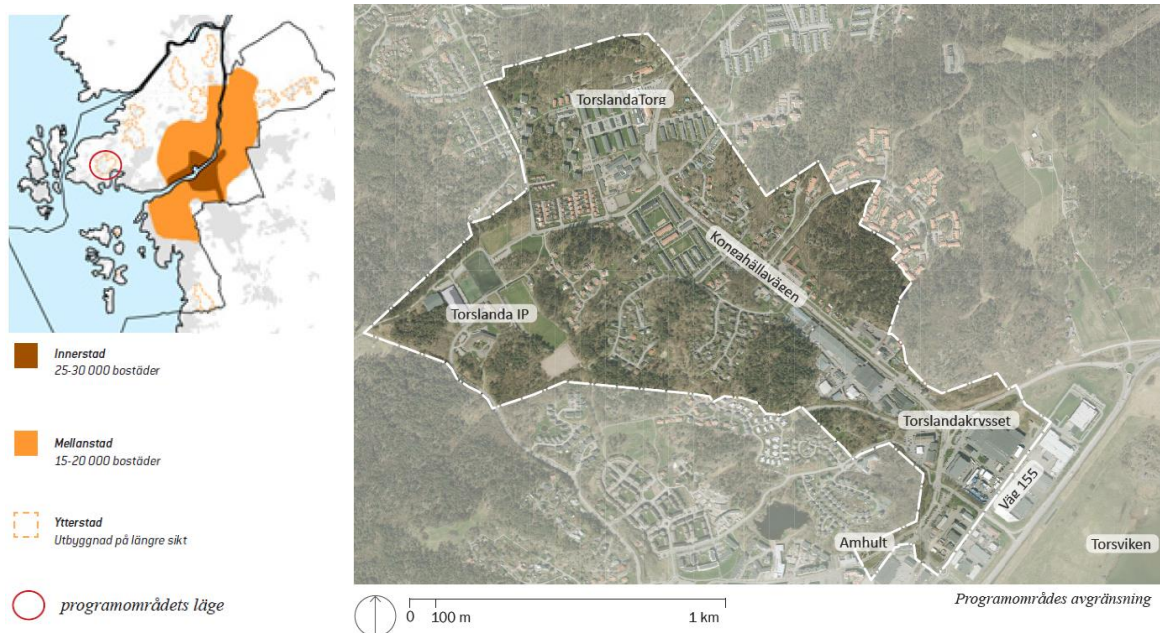
I Torslanda, framför allt i området kring Torslanda torg och Amhult, råder idag ett hårt bebyggelsetryck, i första hand avseende ny villabebyggelse. Programmet är en förutsättning för att kunna styra utvecklingen i linje med översiktsplanen och viktig då den följer upp och fördjupar översiktsplanens inriktning för Centrala Torslanda som ett utredningsområde för framtida bebyggelseområde.

I den fördjupade trafikutredning som gjorts framgår tydligt att Kongahällavägen i nuläget har kapacitetsbrister med köbildning som följd under högtrafik. För en acceptabel trafiksituation går det inte att påbörja en utbyggnad av programområdet innan en tvärförbindelse byggs och åtgärderna som förelås i åtgärdsvalsstudien genomförs.

Överfulla pendelparkeringar leder till att ökat kollektivtrafikresande motverkas. I en uppskattning av färdmedelsfördelningen för Torslanda, genomförd av Göteborgs Stad år 2017, anges det att cirka 80 procent av resorna sker med bil, vilket är högre än genomsnittet för Göteborg.

Den fördjupade trafikutredning som tagits fram visar att framkomligheten i vägsystemet och i kollektivtrafiken inte är bra och att det uppstår trängsel under högtrafik. Även många godstransporter utförs under dessa tider. Sett över hela dygnet finns det dock kapacitet i trafiksystemet. Detta skulle kunna möjliggöra för att påverka och styra resandet till andra tider genom exempelvis information om aktuell trafiksituation, ändrade skoltider och flexibla arbetstider/arbetsplatser. En viktig utgångspunkt/målsättning när det gäller beteendepåverkande åtgärder är att de alternativ som erbjuds håller hög kvalitet och att de har fördelar jämfört med bilen.

I Torslanda kommer det under de närmaste åren genomföras investeringar i infrastrukturen, vilket kommer underlätta för en överflyttning från bil till gång, kollektivtrafik och cykel. Detta gäller både till och från Torslanda, men också inom stadsdelen.



Figur 1: Programområdet

Programförslaget beskriver att centrala Torslanda ska utvecklas med småstadskvaliteter. Flera användningar föreslås så att utpekade områden kan kompletteras med bostäder, arbetsplatser, service, rekreation och kultur. Ej störande arbetsplatser och bostäder ska blandas. En funktionsblandning ska eftersträvas.

En tät bebyggelse kring knutpunkter, bytespunkter och närmast kollektivtrafikens stråk ska eftersträvas. Redan ianspråktagna ytor dvs. parkeringsplatser, byggda fastigheter eller övergivna områden ska i första hand användas för kompletteringsbebyggelse. Möjligheterna att gå och cykla till kringliggande stadsdelar och centrala Göteborg bör förbättras. Trafiksituationen längs med Kongahällavägen ska beaktas med en framtida god tillgänglighet.

Programhandlingen redovisar även ett antal åtgärder uppdelat för Kongahällavägen samt fem delområden: Torslanda torg, idrottsområdet, söder om Torslanda torg, Torslandakrysset samt Amhult. I flertalet områdesfördjupningar beskrivs att parkering och trafiklösning måste studeras särskilt i detaljplanskedet. Avseende Torslanda torg beskrivs att parkering kan effektiviseras i samband med tänkt bostadsbebyggelse och att parkering kan samutnyttjas av skola och torgbesökare.

Parkeringsbolagets ställningstagande

Parkeringsbolaget har inga parkeringsplatser inom programområdet men vill utifrån sitt uppdrag och erfarenhet bidra med nedanstående synpunkter.

Parkerings lokaliserings och innehåll är viktiga styrmedel för att åstadkomma hållbar mobilitet och därmed en hållbar stadsutveckling. Parkeringsbolagets övergripande synpunkt är därför att frågan om parkering är av strategisk betydelse, varför den bör förtydligas och ägnas mer uppmärksamhet även i programskedet.

En strategi för placering och planering av parkeringsanläggningar kan stödja programmets syfte som t ex att verka för en mer blandad stadsdel och bibehålla handel och service. En

strategi för parkering och mobilitet kan också bidra till att förbättra förutsättningarna för pendling mellan Torslanda och centrala Göteborg och till en högre andel hållbart resande.

En strategi skulle mot bakgrund av ovan kunna beskriva:

- hur pendelparkering kan samverka med kollektivtrafik och skapa förutsättningar för högre andel hållbart resande för arbetspendling till och från Torslanda
- ett förhållningssätt för hur god mobilitet kan upprätthållas när mark som idag används för parkering tas i anspråk för tillkommande bebyggelse
- hur parkeringslösningar för de olika fördjupningsområdena kan bidra till önskad utveckling och hur dessa kan samverka så att en bra systemlösning för god mobilitet för programområdet och Torslanda som helhet kan åstadkommas
- att varje utbyggnadsetapp planeras för god mobilitet, där parkering bör planeras för att samverka med kollektivtrafik, gång och cykel
- att parkeringsanläggningar generellt bör förläggas i anslutning till kollektivtrafikpunkter eftersom det främjar hållbart resande

Parkerings geografiska placering är generellt av stor vikt även eftersom lokaliseringen:

- avgör förutsättningarna för samnyttjande av parkeringsplatser
- påverkar möjligheten att samla spridda parkeringsytor och därmed frigöra mark till annat ändamål än parkering
- påverkar intresset för att fortsätta resan med kollektivtrafik
- styr avståndet mellan parkeringsplatser och andra färdmedel än bil
- påverkar potentialen för fordonspooler
- avgör potentialen för att integrera andra funktioner än parkering i anläggningen

Det finns, enligt parkeringsbolaget, en risk att ändamålsenliga och önskade systemeffekter inte uppnås om frågan om parkering hanteras i planeringen för varje delområde, som föreslås i programhandlingen. Istället är det, enligt bolagets uppfattning, viktigt att detta sker för programområdet som helhet. Parkeringsbolaget föreslår därför att programhandlingen utökas med ett avsnitt, med utgångspunkt enligt ovan, som beskriver principer och strategier för hur parkering, kollektivtrafik och mobilitetstjänster bör planeras och samverka för att skapa goda förutsättningar för hållbart resande.

Lena Lundblad
Avdelningschef Strategisk utveckling

Maria Stenström
Vd