



Diarienummer: 0011/18

Handläggare: Anna Staxäng
Tel: 0761-034965
E-post: anna.staxang@gshab.goteborg.se

Revidering av Göteborgs Stadshus AB:s riktlinje för hållbarhetsrapportering i Stadshuskoncernen

Förslag till beslut i styrelsen för Göteborgs Stadshus AB

1. Revideringar i Göteborgs Stadshus AB:s riktlinje för hållbarhetsrapportering i Stadshuskoncernen godkänns

Sammanfattning

För verksamhetsåret 2017 har ändringar i Årsredovisningslagen trätt i kraft, avseende krav på hållbarhetsrapportering. För att möta detta lagkrav har *Göteborgs Stadshus riktlinjer för hållbarhetsrapportering i Stadshuskoncernen* utarbetats i syfte att stödja och guida bolagen i sin rapportering. Riktlinjen beslutades av Göteborgs Stadshus AB:s (Stadshus) styrelse 2018-02-19 och beskriver bland annat organisatorisk rapporteringsnivå, väsentliga hållbarhetsfrågor, upplysningar som alla bolag ska rapportera på, rapporteringskrav, rapporterings sätt samt tidsplan.

Redan innan den nya riktlinjen beslutades i Stadshus styrelse hade ett arbete påbörjats med framtagande av koncerngemensamma upplysningar (kvantitativa och kvalitativa indikatorer) för varje hållbarhetsfråga.

Under vintern/våren har arbetet med att ta fram relevanta upplysningar (indikatorer) som alla bolag ska rapportera på från 2018 och framåt fortsatt i en rad arbetsgrupper. I samband med det genomlystes alla styrande dokument som har bäring på de väsentliga hållbarhetsfrågorna med tillhörande upplysningar och under arbetet identifierades att två av hållbarhetsfrågorna borde utgå och ytterligare en fråga omarbetas. Utöver det föreslogs också tidsplanen för inrapportering av upplysningar att ändras från nuvarande tidsplan i riktlinjen. Ändringarna främjar ett mer ändamålsenligt och effektivt arbetssätt för både Stadshus och dotterbolagen.



Ekonomiska konsekvenser

Ärendet bedöms inte innebära någon ökad resursåtgång för framställan av hållbarhetsrapporter. Ett minskat antal hållbarhetsfrågor från tio till åtta kan snarare effektivisera arbetet för alla bolag då det innebär färre frågor att rapportera på och sammanställa.

Olika Perspektiv

Ärendet bedöms inte få några direkta effekter inom barnperspektivet, jämställdhetsperspektivet, mångfaldsperspektivet, miljöperspektivet eller omvärldsperspektivet. Indirekt förväntas hållbarhetsrapporteringen och den utvecklingskraft som den genererar skapa förbättrade förutsättningar inom barnperspektivet samt för jämställdhet, mångfald, miljö samt samhällsekonomiskt.

Bakgrund

I december 2016 infördes ett nytt avsnitt i Årsredovisningslagen (1995:1554) som innebär att stora företag måste hållbarhetsrapportera. Med anledning av det beslutade Stadshus styrelse vid sammanträde 2018-02-19 om *Göteborgs Stadshus AB:s riktlinje för hållbarhetsrapportering i Stadshuskoncernen*. Syftet med riktlinjen är att vägleda och ge det stöd som bolagen behöver för att hantera hållbarhetsrapporteringen på rätt sätt. Riktlinjen klargör på vilka organisatoriska nivåer i koncernen som hållbarhetsrapportering ska ske, minimikrav på rapportering, ansvar och tidsramar. Hållbarhetsrapportering är ett nytt område i koncernen och därmed i en utvecklingsfas. Sedan styrelsen beslutade om riktlinjen i februari har det i olika forum och arbetsgrupper kommit fram att vissa ändringar av riktlinjen är att föredra för att hållbarhetsrapporteringen ska bli mer effektiv och ändamålsenlig.

Ärendet

Syftet med föreslagna ändringar i riktlinjen för hållbarhetsrapportering i Stadshuskoncernen är att uppnå ett mer ändamålsenligt och effektivt arbete för framtagandet av Stadshus koncerngemensamma hållbarhetsrapport och insamling av upplysningar till dito. Under våren 2017 har ett arbete pågått i ett antal arbetsgrupper med representanter från Stadshus AB, dotterbolag, SLK, Sociala Resursförvaltningen, Kretslopp och vatten och konsultbolaget Ramböll med syfte att ta fram upplysningar som ger en bild av hur koncernens hållbarhetsarbete utvecklas. Resultatet av arbetsgruppernas arbete är ett paket av upplysningar som alla bolag ska rapportera på från 2018 och framåt.

I samband med arbetet gjordes en genomlysning av stadens styrande dokument inom respektive av Stadshus identifierade väsentliga hållbarhetsfrågor och av de beslutade riktlinjerna för hållbarhetsrapportering. Under arbetet framkom förslag på ändringar av riktlinjen som bedöms



Bilaga J

Styrelsen 2018-06-11

bidra till ett mer effektivt och ändamålsenligt arbete för såväl Stadshus AB som för dotterbolagen. Ändringarna som framkom och nu föreslås i den reviderade riktlinjen är:

- Hållbarhetsfrågorna *Utsläpp till luft* och *Trygg Stad* utgår som väsentliga hållbarhetsfrågor och istället ingår de som en del i hållbarhetsfrågorna *Klimatutsläpp* respektive *Jämlikt Göteborg*. Vid en genomlysning av stadens styrande dokument framkom att mål, strategier och uppföljning av de olika frågorna gick i varandra och att behålla frågorna *Utsläpp till luft* och *Trygg stad* skulle därmed innebära dubbelarbete och dubbelrapportering för bolagen.
- *Attraktiv arbetsgivare* ändras till *Hållbart arbetsliv* då det stämmer bättre överens med stadens mål och inriktningar inom HR-området.
- Huvudprincipen för inrapportering av upplysningar till Stadshuskoncernens hållbarhetsrapport ändras från Uppföljningsrapport 3 (UR 3) och ÅR i Stratsys till en för ändamålet separat rapport i Stratsys med en senare deadline än vad som anges i riktlinjerna. Den preliminära lista över förslag till upplysningar som fanns med i nuvarande riktlinje är uppdaterad.
- Utöver punkterna ovan har också en justering gjorts avseende avsteg från riktlinjen. Hållbarhetsrapportering är ett nytt arbetsområde i koncernen och sannolikt under fortsatt utveckling. Mot denna bakgrund föreslås att Stadshus VD ges rätt att besluta om justeringar i vissa delar av riktlinjen tex val av upplysningar, metod och tidsplan för inrapportering av upplysningar. I övrigt är det Göteborg Stadshus AB:s styrelse som beslutar om avsteg.

Den koncerngemensamma rapporten kommer att tas fram årligen och för 2018 publiceras under Q2 2019. I det fall den koncerngemensamma rapporten kommer att tas fram samtidigt som koncernens årsredovisning för åren därefter kan det komma att påverka tidplan och metod för inrapportering av upplysningar.

Föreslagna ändringar av riktlinjen är avstämde och har förankrats med hållbarhetsråd, hållbarhetsnätverk, VD-råd och koncernfackliga rådet, vilka samtliga ställer sig bakom ändringarna.

Bilagor

1. Göteborgs Stadshus AB:s riktlinje för hållbarhetsrapportering i Stadshuskoncernen

Expedieras

1. Samtliga bolag i Stadshuskoncernen



Göteborgs
Stad

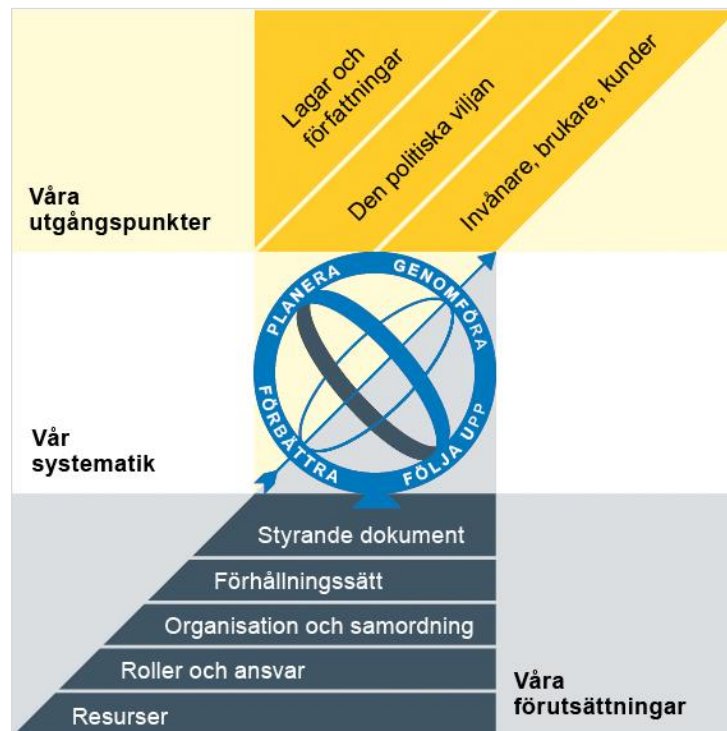
Göteborgs Stadshus AB:s riktlinje för hållbarhetsrapportering i Stadshuskoncernen

Reglerande styrande dokument

Policy
► Riktlinje
Regel
Anvisning
Rutin
Instruktion

Göteborgs Stads styrsystem

Utgångspunkterna för styrningen av Göteborgs Stad är lagar och författningar, den politiska viljan och stadens invånare, brukare och kunder. För att förverkliga utgångspunkterna behövs förutsättningar av olika slag. Stadens politiker har möjlighet att genom styrande dokument beskriva hur de vill realisera den politiska viljan. Inom Göteborgs Stad gäller de styrande dokument som antas av kommunfullmäktige och kommunstyrelsen. Därutöver fastställer nämnder och bolagsstyrelser egna styrande dokument för sin egen verksamhet. Kommunfullmäktiges budget är det övergripande och överordnade styrande dokumentet för Göteborgs Stads nämnder och bolagsstyrelser.

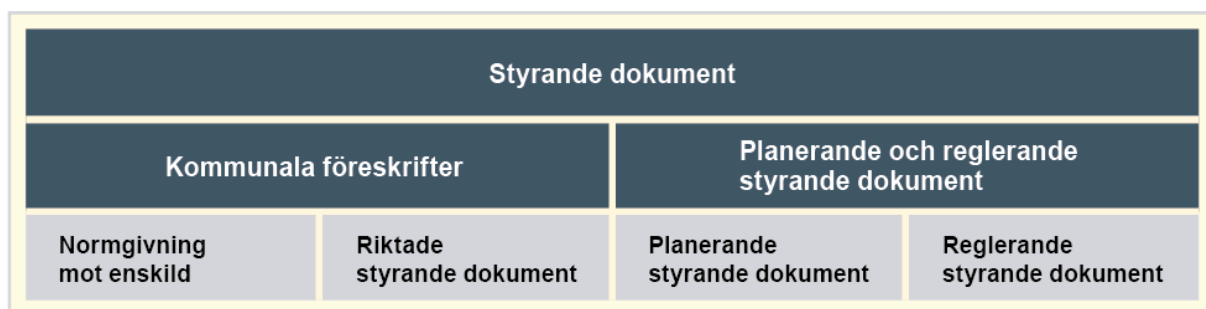


Om Göteborgs Stads styrande dokument

Göteborgs Stads styrande dokument är våra förutsättningar för att vi ska göra rätt saker på rätt sätt. De anger vad nämnder/styrelser och förvaltningar/bolag ska göra, vem som ska göra det och hur det ska göras. Styrande dokument är samlingsbegreppet för dessa dokument.

Stadens grundläggande principer såsom demokratisk grundsyn, principer om mänskliga rättigheter och icke-diskriminering omsätts i praktisk verksamhet genom att de integreras i stadens ordinarie beslutsprocesser. Beredning av och beslut om styrande dokument har en stor betydelse för förverkligandet av dessa principer i stadens verksamheter.

De styrande dokumenten ska göra det tydligt både för organisationen och för invånare, brukare, kunder, leverantörer, samarbetspartners och andra intressenter vad som förväntas av förvaltningar och bolag. De styrande dokumenten ligger till grund för att utkräva ansvar när vi inte arbetar i enlighet med vad som är beslutat.



Dokumentnamn: Göteborgs Stadshus AB:s riktlinje för hållbarhetsrapportering i Stadshuskoncernen			
Beslutad av: Göteborgs Stadshus AB:s styrelse	Gäller för: Göteborgs Stadshuskoncern	Diarienummer: 0011/18	Datum och paragraf för beslutet: 2018 06 11, §X
Dokumentsort: Riktlinje	Giltighetstid: Tillsvidare	Senast reviderad: 2018 02 19, §6	Dokumentansvarig: Hållbarhetschef, Göteborgs Stadshus AB
Bilagor: [Bilagor]			

Innehåll

Inledning	3
Syftet med denna riktlinje.....	3
Vem omfattas av riktlinjen.....	3
Bakgrund	3
Lagbestämmelser	4
Koppling till andra styrande dokument	4
Vägledning och avsteg.....	5
Metod.....	5
Avsteg.....	5
Stödjande dokument.....	5
Riktlinje	5
Koncern - Stadshuskoncernen.....	6
Minimikrav för koncernrapporten - Stadshuskoncernen.....	8
Stadshus ABs ansvar för.....	8
Moderbolag – Göteborg Energi, Framtiden AB, Higab, BRG, Spårvägar, Hamnen och Göteborg & Co.....	8
Minimikrav	8
Moderbolagens ansvar.....	8
Ansvar för moderbolagens bolag (gäller ej bolag i BRG).....	9
Särskilda förutsättningar för Business Region Göteborg, BRG	9
Minimikrav	9
BRGs ansvar.....	9
Regionala och interna bolag som berörs av lagkravet - Gryaab, Renova och Göteborgs Stads Leasing	9
Minimikrav.....	9

Gryaabs, Renovas och Göteborgs Stads Leasings ansvar	10
Regionala och interna bolag som inte berörs av lagkravet - Grefab och Försäkrings AB Göta Lejon	10
Minimikrav	10
Grefabs och Försäkrings AB Göta Lejons ansvar	10
Minimikrav för rapporteringen	10
Metod, tidsplan, krav	10

Inledning

Syftet med denna riktlinje

Riktlinjen för hållbarhetsrapportering i Stadshuskoncernen syftar till att ge bolagen guidning och stöd i sitt uppdrag att rapportera sitt hållbarhetsarbete för att leva upp till lagkravet samt för att visa hur alla bolag enskilt och tillsammans bidrar till ett hållbart och jämlikt Göteborg. Arbetet ska även leda till att hållbarhetsarbetet inom koncernen, moderbolagen och dotterbolagen utvecklas för att effektivare uppnå stadens hållbarhetsmål. Av riktlinjerna framgår på vilken organisatorisk nivå rapporterna ska upprättas samt vilken omfattning och rapportnivå som gäller för olika bolag.

Vem omfattas av riktlinjen

Denna riktlinje gäller tillsvidare för samtliga bolag inom Stadshuskoncernen. Inom Stadshuskoncernen finns flera organisatoriska nivåer. I denna riktlinje används begreppen enligt nedan.

Stadshuskoncernen – Göteborgs Stadshus hela koncern med samtliga verksamhetsdrivande bolag.

Moderbolag – Göteborg Energi AB, Förvaltnings AB Framtiden, Higab, Business Region Göteborg AB (BRG), Göteborgs Spårvägar AB, Göteborgs Hamn AB samt Göteborg & Co AB.

Dotterbolag – de till Stadshus direktrapporterande, det vill säga de interna och regionala bolagen samt de dotterbolag som moderbolagen har under sig.

Bakgrund

2016 infördes ett nytt avsnitt i Årsredovisningslagen (1995:1554), 6 kap. 10-14 §, samt 7 kap 31a§, som innebär att stora företag måste hållbarhetsrapportera. Inom Stadshuskoncernen är det en majoritet av alla bolag som i dagsläget omfattas av lagkravet. Många bolag har redan gjort hållbarhetsrapporter i flera år och har ett väl utvecklat hållbarhetsarbete. Andra bygger för närvarande upp och utvecklar sitt hållbarhetsarbete och har ännu inte börjat redovisa det. För att dels uppfylla lagkravet, dels möta stadens ambitioner uttryckta i planer och program inom hållbarhetsområdet,

fastslås i dessa riktlinje en struktur för vilka bolag som ska hållbarhetsrapportera samt ramar för rapporterna. Dessutom framgår vilka väsentliga frågor samt vilka upplysningar (indikatorer) som ska redovisas på Stadshuskoncernnivå.

Lagbestämmelser

Årsredovisningslagen (1995:1554), 6 kap. 10-14 §, samt 7 kap 31a§, innebär att stora företag måste hållbarhetsrapportera. För att räknas som ett stort företag ska mer än ett av följande villkor (under de senaste två räkenskapsåren) uppfyllas:

- Medelantalet anställda > 250
- Balansomslutning > 175 Mkr
- Nettoomsättning > 350 Mkr

Om ett stort företag (och dess dotterbolag) omfattas av kravet på en hållbarhetsrapport för koncernen, behöver respektive bolag inte göra en egen hållbarhetsrapport utan kan då använda sig av koncernens. Detta förutsätter att information och data från dotterbolagen inkluderas i den koncerngemensamma rapporten. Om ett moderbolag (tex Higab) uppfyller mer än ett av de tre kriterierna ska moderbolaget ta fram en hållbarhetsrapport för hela sin koncern. En hållbarhetsrapport enligt lagkrav ska bland annat innehålla upplysningar om miljö, sociala förhållanden, personal, respekt för mänskliga rättigheter och motverkande av korruption. Rapporten ska enligt lagkravet innehålla följande avseende de fem hållbarhetsområdena:

1. företagets affärsmodell,
2. den policy som företaget tillämpar i frågorna, inklusive de granskningsförfaranden som har genomförts,
3. resultatet av policyn,
4. de väsentliga risker som rör frågorna och är kopplade till företagets verksamhet inklusive, när det är relevant, företagets affärsförbindelser, produkter eller tjänster som sannolikt får negativa konsekvenser,
5. hur företaget hanterar riskerna, och
6. centrala resultatindikatorer som är relevanta för verksamheten.

Koppling till andra styrande dokument

Göteborgs Stads mål och budget
Göteborgs Stads program för en jämlik stad 2018-2026
Göteborgs Stads folkhälsoprogram
Göteborgs Stads plan för jämställdhet (under utarbetande)
Handlingsplan för arbetet med de mänskliga rättigheterna i Göteborgs Stad
Program för Göteborgs Stads trygghetsfrämjande och brottsförebyggande arbete
Policy för fysisk tillgänglighet i Göteborgs Stad
Policy och riktlinje för upphandling och inköp inom Göteborgs Stad
Göteborgs Stads näringslivsstrategiska program 2018 - 2035
Miljöprogram för Göteborgs Stad
Klimatstrategiskt program, inklusive Energiplan för Göteborgs Stad
Avfallsplan för Göteborgs Stad - regional avfallsplan A2020
Kemikalieplan för Göteborgs Stad

Vägledning och avsteg

Metod

Metod för rapportering är valfri, men Global Reporting Initiative (GRI) rekommenderas. Denna etablerade metod säkerställer effektiva arbetssätt och ger en jämförbarhet mot andra hållbarhetsrapporter. GRI omfattar redovisning av företagets ekonomiska, ekologiska och sociala påverkan och medför ett systematiskt arbetssätt som dels ger en nulägesanalys dels fungerar som ett verktyg för att utveckla företagets hållbarhetsarbete till nya nivåer. Standarden ger även stöd vid framtagande av organisationens väsentliga frågor och upplysningar.

<https://www.globalreporting.org/Pages/default.aspx>

Avsteg

Avsteg från riktlinjen kan göras när det finns godtagbara skäl. Stadshus AB:s VD har rätt att besluta om justeringar i vissa delar av riktlinjen, tex val av upplysningar, metod och tidsplan för inrapportering av upplysningar. I övrigt är det Göteborgs Stadshus AB:s styrelse som beslutar om avsteg.

Stödande dokument

Rapport Struktur hållbarhetsrapportering i Stadshuskoncernen.

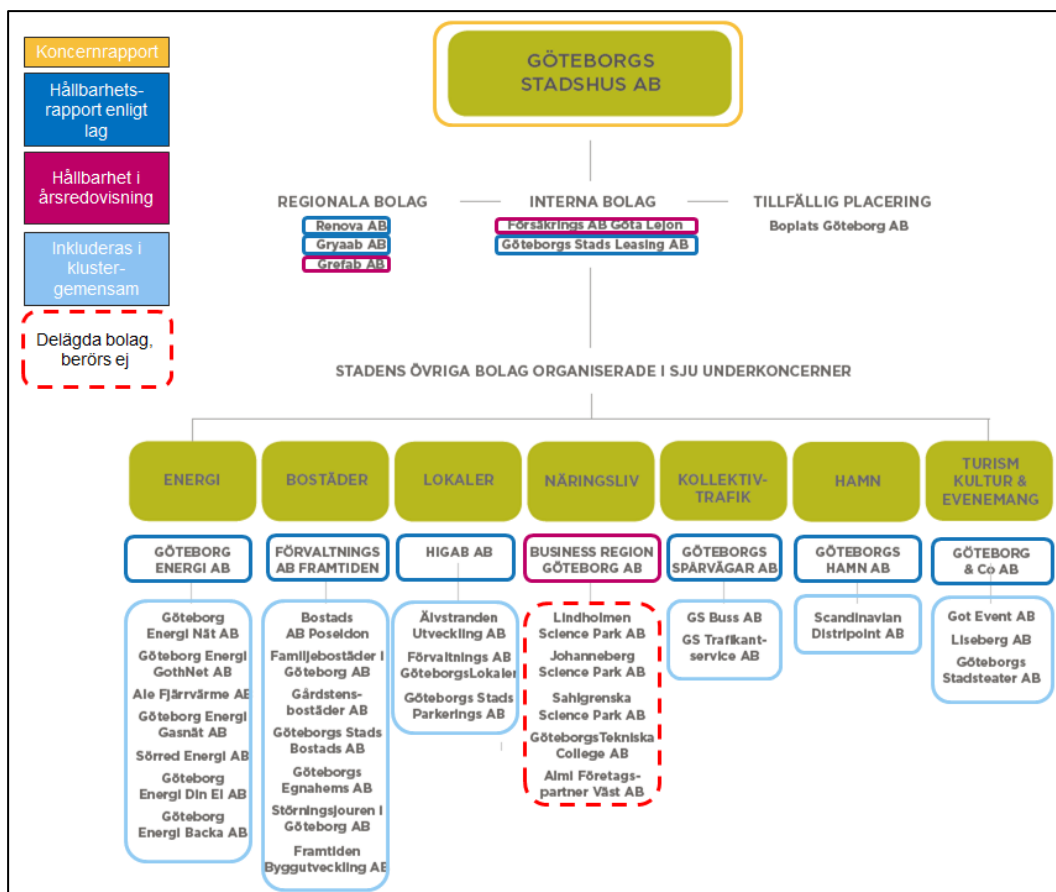
Stadshuskoncernens upplysningar för gemensam hållbarhetsrapportering.

Riktlinje

Hållbarhetsrapportering ska ske på olika nivåer inom Stadshuskoncernen, på koncernnivå, moderbolagsnivå samt dotterbolagsnivå (de interna och regionala bolag som uppfyller lagkravet). Samtliga bolag ska lämna information om sitt hållbarhetsarbete men formen skiljer sig beroende på bolagens storlek och lagkrav.

Nedan beskrivs vilka bolag som ska rapportera och på vilket sätt, krav på rapportering samt ansvar per organisationsnivå.

Vad gäller Boplats Göteborg AB pågår en utredning om organisatorisk tillhörighet. När denna är klar avgörs vad som gäller för Boplats hållbarhetsrapportering.



Figur 1 Struktur för hållbarhetsrapportering inom Stadshuskoncernen.

Koncern - Stadshuskoncernen

Stadshus AB ska framställa en ”light-rapport” för koncernen där hållbarhetsfrågor och upplysningar som är relevanta för koncernen som helhet presenteras för att redovisa hur alla Göteborgs bolag bidrar till kommunfullmäktiges hållbarhetsmål och program.

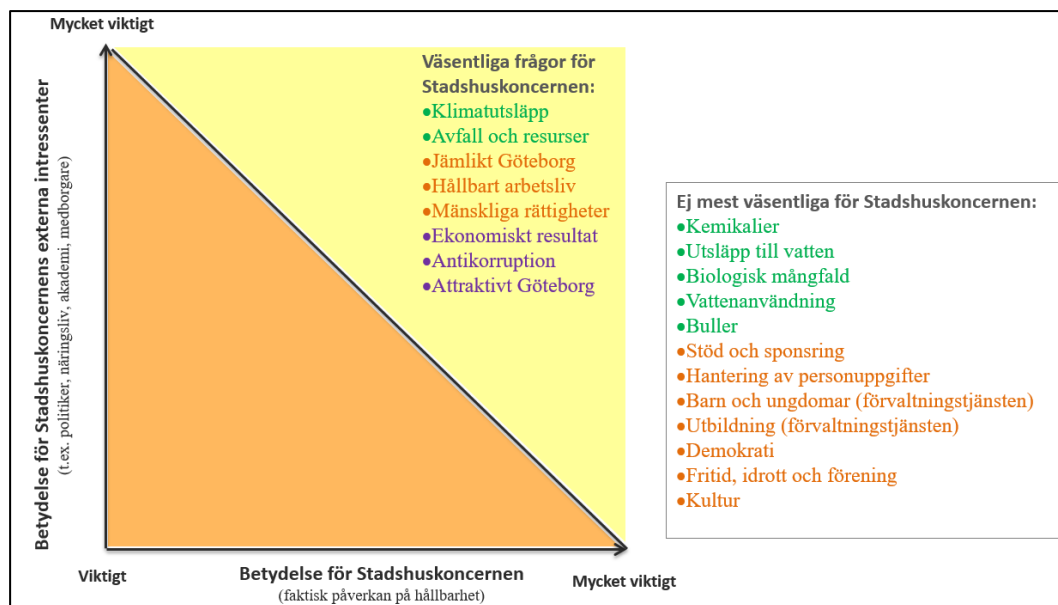
Syftet med denna hållbarhetsrapport är inte att uppfylla lagkravet, lagen uppfylls på moderbolagsnivå samt hos de interna och regionala bolagen som omfattas av Årsredovisningslagen 6 kap. 10-14 §, samt 7 kap 31a§.

Moderbolagen samt regionala och interna bolag ska redovisa data och information till Stadshus. Moderbolagen ska ställa samman sina dotterbolags data och information innan de lämnas.

Stadshus sammanställer och analyserar informationen för den koncerngemensamma rapporten. I huvudsak används Stratsys för inrapportering. Huvudprincipen för inrapportering är en särskilt framtagen rapport i Stratsys. Utöver det hämtar och sammanställer Stadshus ett antal upplysningar som bolagen rapporterar i den ordinarie årsrapporteringen.

I Figur 2 anges i den grå delen av matrisen de hållbarhetsfrågor som anses vara väsentliga för Stadshuskoncernen som helhet. Det är dessa frågor som inkluderas i den koncerngemensamma hållbarhetsrapporten. De hållbarhetsfrågor som står angivna i rutan

brevid matrisen är frågor som är viktiga för koncernen att arbeta med, men som inte ska inkluderas i koncernrapporten.



Figur 2 Koncernens mest väsentliga hållbarhetsfrågor redovisas i det ljusgråa fältet i matrisen. De grönmarkerade frågorna är miljöfrågor, de röda sociala frågor och de lila är ekonomiska frågor.

Väsentlig fråga	Upplysningar
Klimatutsläpp	<ul style="list-style-type: none"> • Scope 1-utsläpp: förbränning av fossila bränslen (bensin, olja och kol) från t.ex. förbränning • Scope 2-utsläpp: indirekta utsläpp från energianvändning
Avfall och resurser	<ul style="list-style-type: none"> • Avfallsmängder, uppdelat på farligt och icke-farligt avfall • Åtgärder för att förebygga avfall
Jämlikt Göteborg	<ul style="list-style-type: none"> • Insatser för att främja hållbara och jämlika livsmiljöer • Insatser för att skapa förutsättningar för arbete • Insatser för att skapa förutsättningar för delaktighet, inflytande och tillit
Hållbart arbetsliv	<ul style="list-style-type: none"> • Sjukfrånvaro • HME (indexet hållbart medarbetarengagemang) • Mångfald i styrelse och ledning • Löneskillnader mellan män och kvinnor
Mänskliga rättigheter	<ul style="list-style-type: none"> • Aktiva åtgärder för att främja likabehandling • Antal fall av diskriminering
Ekonomiskt resultat	<ul style="list-style-type: none"> • Resultat • Investeringar
Antikorrupcion	<ul style="list-style-type: none"> • Antal avslutade utredningar inom stadens visselblåsarfunktion
Attraktivt Göteborg	<ul style="list-style-type: none"> • Insatser för ett mer attraktivt Göteborg • Företagsetableringar och deltagande i klusterinitiativ och program (BRG) • Antal gästnätter (TKE) • Varumärkesundersökning och göteborgarnas syn på sin egen stad (TKE)

Tabell 1 Väsentliga frågor samt tillhörande upplysningar.

Minimikrav för koncernrapporten - Stadshuskoncernen

- Beskriva övergripande hur arbetet för stadens mål fortskrider i koncernen.
- Redovisning av Stadshuskoncernens väsentliga hållbarhetsfrågor.
- Redovisning av relevanta upplysningar.
- Beskrivning av fokus för nästkommande års hållbarhetsarbete.

Stadshus ABs ansvar för

- Tillse att en koncerngemensam hållbarhetsrapport tas fram årligen.
- Utveckla en gemensam rapporteringsstruktur i Stratsys för de upplysningar som skall redovisas i koncernrapporten.
- Uppmuntra och möjliggöra erfarenhetsutbyte mellan klustren kring metoder för analys och insamling av information till klusterrapporterna.
- Stötta de kluster/bolag som inte tidigare har hållbarhetsrapporterat och/eller bedrivit ett aktivt hållbarhetsarbete under längre tid med t.ex. kunskap och metoder.
- Vara en pådrivande, stödjande och samordnande kraft till de hållbarhetsansvariga i klustren/bolagen i deras arbete med att driva hållbarhetsarbetet enligt stadens visioner och mål.

Moderbolag – Göteborg Energi, Framtiden AB, Higab, BRG, Spårvägar, Hamnen och Göteborg & Co

De gemensamma hållbarhetsrapporterna för varje moderbolagskoncern ska inkludera samtliga dotterbolag oavsett om dessa omfattas av lagkrav eller inte (med undantag för BRG, se nedan). Detta för att hållbarhetsrapporterna på moderbolagsnivå ska ge en komplett bild av bolagens positiva och negativa påverkan på stadens möjlighet att uppnå det övergripande målet om en hållbar och jämlik stad.

De bolag som tillhör ett moderbolag har möjlighet att, utöver den moderbolagsgemensamma rapporten även göra en egen hållbarhetsrapport. Detta ska i så fall förankras med moderbolaget. Observera att även om dotterbolag väljer att göra en egen hållbarhetsrapport, ska de ändå ingå i den moderbolagsgemensamma.

Minimikrav

- Uppfylla lagkravet
- Beskriva hur arbetet för stadens mål fortskrider. Där det är relevant ska även moderbolagets egna mål redovisas.
- Redovisning av moderbolagets bolagets väsentliga hållbarhetsfrågor (dessa behöver nödvändigtvis inte överensstämja med de frågor som är väsentliga på koncernnivå).
- Redovisning av relevanta upplysningar.
- Beskrivning av fokus för nästkommande års hållbarhetsarbete.

Moderbolagens ansvar

- Tillse att en hållbarhetsrapport tas fram årligen. Det behöver inte vara moderbolaget som driver frågan, utan om roller från andra bolag är mer lämpade att driva arbetet går detta bra. Beslut kring detta tas av moderbolaget.
- Bistå Stadshus med data för den koncerngemensamma rapporten.

- Aktivt delta i Stadshuskoncernens gemensamma hållbarhetsarbete.

Ansvar för moderbolagens bolag (gäller ej bolag i BRG)

- Samverka med moderbolaget och övriga dotterbolag i hållbarhetsarbetet samt i framtagandet av hållbarhetsrapporter.
- Bistå moderbolaget med data för hållbarhetsrapporten.
- Aktivt delta i Stadshuskoncernens gemensamma hållbarhetsarbete.

Särskilda förutsättningar för Business Region Göteborg, BRG

BRG behöver inte upprätta en hållbarhetsrapport, dock ska bolaget inkludera hållbarhet i sin årsredovisning. Det rekommenderas också att inkludera information om vad dotterbolagen gör inom hållbarhet i den mån det är möjligt. Om BRG själva vill och ser en nytta med att ta fram en komplett hållbarhetsrapport, välkomnas detta.

Minimikrav

- Inkludera hållbarhet i årsredovisningen, som minst omfattar:
 - Beskriva hur arbetet för stadens mål fortskrider. Där det är relevant ska även moderbolagets respektive dotterbolagets egna mål redovisas.
 - Redovisning av bolagets väsentliga hållbarhetsfrågor (dessa behöver nödvändigtvis inte överensstämma med de frågor som är väsentliga på koncernnivå).
 - Redovisning av relevanta upplysningar.

BRGs ansvar

- Inkludera hållbarhet i årsredovisningen.
- Samordna hållbarhetsarbetet inom klustret i den mån det är möjligt.
- Bistå Stadshus med data för den koncerngemensamma rapporten.
- Aktivt delta i Stadshuskoncernens gemensamma hållbarhetsarbete.

Regionala och interna bolag som berörs av lagkravet - Gryaab, Renova och Göteborgs Stads Leasing

De regionala och interna bolag som berörs av lagkravet ska ta fram egna hållbarhetsrapporter som lever upp till lagkravet och som anpassas till den egna verksamheten.

Minimikrav

- Uppfylla lagkravet
- Beskriva hur arbetet för stadens mål fortskrider. Där det är relevant ska även bolagets egna mål redovisas.
- Redovisning av bolagets väsentliga hållbarhetsfrågor (dessa behöver nödvändigtvis inte överensstämma med de frågor som är väsentliga på koncernnivå).
- Redovisning av relevanta upplysningar.
- Beskrivning av fokus för nästkommande års hållbarhetsarbete.

Gryaabs, Renovas och Göteborgs Stads Leasings ansvar

- Ta fram en hållbarhetsrapport enligt gällande lagkrav.
- Bistå Stadshus med data för den koncerngemensamma rapporten.
- Aktivt delta i Stadshuskoncernens gemensamma hållbarhetsarbete.

Samtliga regionala och interna bolag inkluderas i den koncerngemensamma rapporten.

Regionala och interna bolag som inte berörs av lagkravet - Grefab och Försäkrings AB Göta Lejon

De regionala och interna bolag som inte berörs av lagkravet behöver inte upprätta en komplett hållbarhetsrapport, utan ska inkludera hållbarhet i sin årsredovisning. Bedömer bolaget att det fyller sin funktion står det bolaget fritt att upprätta en komplett hållbarhetsrapport.

Minimikrav

- Inkludera hållbarhet i årsredovisningen, som minst omfattar:
 - Beskriva hur arbetet för stadens mål fortskrider. Där det är relevant ska även bolagets egna mål redovisas.
 - Redovisning av bolagets väsentliga hållbarhetsfrågor (dessa behöver nödvändigtvis inte överensstämma med de frågor som är väsentliga på koncernnivå).
 - Redovisning av relevanta upplysningar.

Grefabs och Försäkrings AB Göta Lejons ansvar

- Inkludera hållbarhet i årsredovisningen.
- Bistå Stadshus med data för den koncerngemensamma rapporten.
- Aktivt delta i Stadshuskoncernens gemensamma hållbarhetsarbete.

Samtliga regionala och interna bolag inkluderas i den koncerngemensamma rapporten.

Minimikrav för rapporteringen

Utöver angivna miniminivåer kan respektive moderbolag och dotterbolag både rapportera och driva sitt hållbarhetsarbete med en högre ambitionsnivå, denna definieras utifrån bolagets egen nytta. I denna bedömning bör hänsyn tas till både intern nytta (t.ex. samordning i särskilt viktiga frågor) samt extern nytta (information som behövs till särskilt viktiga externa intressenter).

Metod, tidsplan, krav

Bolagen väljer själva vilken rapporteringsmetod de tillämpar. Rekommendationen är dock att använda Global Reporting Initiative (GRI), en etablerad metod som säkerställer effektiva arbetssätt och underlättar jämförelser. Oavsett metod måste varje rapporterande bolag definiera de frågor som är mest väsentliga genom en intressentdialog. Hållbarhetsrapporten kan antingen vara en egen rapport eller vara en del av årsredovisningen, det avgör varje rapporterande bolag.

För inrapportering av upplysningar till Stadshuskoncernens rapport är huvudprincipen en särskilt framtagen rapport i Stratsys. Utöver det hämtar och sammanställer Stadshus ett antal upplysningar som bolagen rapporterar i den ordinarie årsrapporteringen.

Hållbarhetsrapporterna ska vara kommunikativa och ge tydlig information till intressenterna om hur hållbarhetsarbetet fortskrider. Rapporterna ska vara färdigställda till årsstämmorna enligt lagkrav.