



Diarienummer: 0092/16

Handläggare: Peter Berggren
Tel: 031 368 54 56
E-post: peter.berggren@gshab.goteborg.se

Återrapportering handlingsplan 2016 års ägardialog Business Region Göteborg AB – Öka nyföretagandet

Förslag till beslut i styrelsen för Göteborgs Stadshus AB

1. Anteckna rapporterna från Business Region Göteborg AB i enlighet med beslutad handlingsplan.
2. Återuppta diskussionen om framtidens nyföretagande under ägardialogen 2018.
3. Överlämna ärendet till kommunstyrelsen.

Bakgrund

Av ”Riktlinjer och direktiv för Göteborgs Stads bolag” framgår att Stadshus ska genomföra ägardialog med moderbolagen och de interna bolagen minst en gång per år. Stadshus ska också genomföra ägardialog med BoPlats Göteborg AB och de regionala bolagen, i nära samverkan med övriga ägare.

Ägardialogen ska ta sin utgångspunkt i möten där styrelse möter styrelse i syfte att stärka och tydliggöra den politiska styrningen av bolagen. I uppdraget att företräda ägaren ligger också att vid behov tydliggöra ägarens mål med verksamheten och att stödja bolagen i genomförandet.

Efter genomförd ägardialog fastställer Stadshus en handlingsplan utifrån vad som framkommit under dialogen. Av handlingsplanen framgår vilka aktiviteter som ägardialogen gett upphov till och vilken återrapportering som förväntas ske.

Ärendet

Styrelserna i Göteborgs Stadshus AB (nedan Stadshus) och Business Region Göteborg AB (nedan BRG) genomförde i oktober 2016 en ägardialog. I handlingsplanen från ägardialogen erhöll BRG ett antal uppdrag. Vid BRG:s styrelsemöte 24 april 2017 beslutades att återrapportera uppdraget kring ”Öka nyföretagandet”. Därefter genomförde BRG en fördjupad analys i frågeställningen, vilket återrapporterades vid BRG:s styrelsemöte 25 september 2017.



Bilaga G
Styrelsen 2018-02-19

Nyföretagande är viktigt ur många aspekter, i synnerhet i en stad med tillväxtambitioner. Göteborgs Stad har ambitionen att vidareutveckla en infrastruktur som stimulerar företagande och jobb i hela staden.

I den första rapporten visar BRG:s analyser att nyföretagandet följer samma tendens som övriga storstäder, en något vikande eller plan tillväxt. Det som sticker ut är att Stockholm kontinuerligt, år för år, ser 40–50 % högre andel nystartade företag per 1000 innevånare.

Rapporten beskriver några av de större initiativ som BRG driver för att stimulera nyföretagande, särskild beskriver man de två Business Centers som drivs, i synnerhet Angered och dess operativa fokus. Framåt beskriver man även det Entreprenörskvarter som senare invigdes i Gamlestaden under september 2017.

I sin samordnande roll pågår även bland annat en kontinuerlig samverkan med GR:s övriga kommuner samt samordning kring nyföretagandefrågor med VGR.

Utöver detta beskrivs de initiativ som stöttas på olika sätt, bland annat BrewHouse samt rådgivning via www.onestopfutureshop.se. Särskilt beskrivs även på vilka sätt BRG finansiellt stöttar olika större initiativ med fokus på ung företagsamhet, till exempel Ung Företagsamhet och Framtidsfrön.

Dock saknade den första rapporten en strategisk beskrivning av nuläget, en tydlig effektanalys av genomförda insatser, samt vilken ambition, och framtida målbild, Göteborgs Stad har kring nyföretagande.

I den fördjupade återrapporteringen finns en tydligare beskrivning av det ekosystem av övriga aktörer i regionen som är fokuserade på nyföretagande, samt den samverkan som sker med dessa.

I denna rapport ges även en översiktlig bild av de effekter dessa gemensamma insatser ger.

Sammanfattningsvis förs även ett strategiskt resonemang kring effekterna av den högkonjunktur som Göteborg befunnit sig i de senaste åren, och att den minskade arbetslöshet det gett. Sannolikt minskar det, konjunkturmässigt, underlaget för nyföretagande, ur ett brett perspektiv.

Frågan kring nyföretagande är mångfacetterad, komplex och samtidigt mycket väsentlig.

BRG kommer, under ägardialogen 2018, återkomma med en samlad strategisk diskussion – fokuserad kring ett fördjupat resonemang kring skillnaderna mellan de svenska storstäderna, sammanhanget med konjunktursvängningar samt hur det nya ekosystemet, kring samverkan storföretag och nyföretagande, utvecklas för framtiden.



Ekonomiska konsekvenser

Ärendet bedöms inte få några ytterligare ekonomiska konsekvenser.

Olika perspektiv

Ärendet bedöms inte få några effekter inom barnperspektivet, jämställdhetsperspektivet, mångfaldsperspektivet, miljöperspektivet respektive omvärldsperspektivet.

Göteborgs Stadshus synpunkter

Göteborgs Stadshus gör bedömningen att de samlade rapporterna utgör ett relevant underlag för det fortsatta arbetet. Samtidigt är den strategiska diskussionen kring framtidens nyföretagande så väsentlig att BRG kommer att förbereda en fördjupad diskussion inför ägardialogen 2018.

Expedieras

1. Kommunstyrelsen
2. Business Region Göteborg AB

Bilagor

1. Styrelsehandling Business Region Göteborg AB 24 april 2017
- Öka nyföretagandet, del 1
2. Styrelsehandling Business Region Göteborg AB 25 september 2017
- Öka nyföretagandet, del 2

**BUSINESS REGION
GÖTEBORG**

Rapportering till
Stadshus AB
2017-04-12

Företagsutveckling/Nyföretagande & entreprenörskap
Susanne Robertsson
Telefon 031-367 6104

Avrapportering hur BRG arbetar med att utveckla nyföretagandet i Göteborgsregionen och över tid därmed når en starkare position i Sverige med speciellt fokus på utvecklingsarbetet att stötta unga entreprenörer

Attityd kring entreprenörskap

Enligt rapporten Global Entrepreneurship Monitor (GEM) publicerad 2016 fortsätter den nedåtgående trenden för det riktigt unga företaget dvs företag som inte är äldre än 3 månader. Färre individer har tagit stegen in i ett företagande vilket kan spegla en fortsatt osäkerhet kring framtida förutsättningar för entreprenörskap i Sverige.

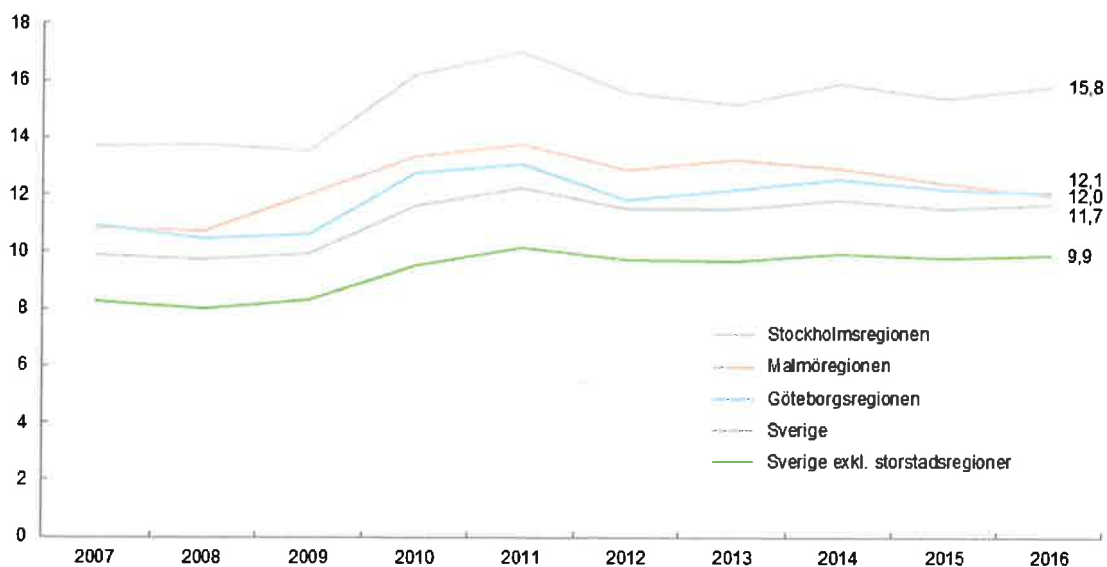
Andelen av den vuxna befolkningen i Sverige som säger sig ha för avsikt att starta företag inom en treårsperiod har 2015 sjunkit till 2010 års nivå.

Statistik över nystartade företag i Sverige 2016 visar en etableringsfrekvens(antal nystartade företag per 1000 invånare i åldersgruppen 16-64) på 11,7 för hela riket en ökning från föregående års 11,5 I Göteborgsregionen går etableringsfrekvensen ner från 12,2 till 12,1. Antal nystartade företag i Göteborgsregionen 2016 var 7 703 och är något högre jämfört med antal nystartade företag 2015 som då var 7 673.

I Stockholmsregionen har etableringsfrekvensen ökat från 15,4 till 15,8.

Grafen nedan visar utvecklingen av etableringsfrekvensen för åren 2007-2016.

Nystartade företag per
1 000 invånare 16-64 år



I BRG arbetar vi på olika nivåer för att bidra till ett ökat nyföretagande.



BUSINESS REGION GÖTEBORG

Operativa insatser i egen regi:

Vi anordnar starta eget-kurser om sju kurstillfällen som kan avropas av samtliga BRG- kommuner. Vi har under 2016 utvecklat en workshopserie om fyra tillfällen, F365 som vänder sig till nystartade företag som behöver få fart på sitt företag. En första pilot genomfördes i Alingsås i början av 2017 och fick ett mycket positivt utfall och vi förbereder nu för en bredare lansering av workshopserien att erbjudas i de 13 kommunerna som BRG verkar i.

BRG Erbjuder vägledning/rådgivning och seminarier vid våra två Business Centers (BC).

BC Nordost har funnits i nuvarande lokaler i Angered sedan 2008. Sedan dess har vi jobbat aktivt för att underlätta för de som vill starta eget. Angered är en växande stadsdel med högre arbetslöshet än genomsnitt. För många som bor här är just nyföretagandet en väg till arbete och egen försörjning.

Målgrupp: Blivande och befintliga företagare i olika faser/ inom alla branscher. Området- hela Gbg regionen – fokus Nordost

Leverans

Vår huvudsakliga leverans är kostnadsfri rådgivning och vägledning, samt utvecklande seminarier och workshops. Vi är en mötesplats för alla som vill testa sina affärsidéer, få svar på sina frågor inom nyföretagandet, skaffa ny kunskap och inspiration. Lokal lotsfunktion - Vi lotsar till rätt aktör. Genom samarbetet med andra skapar vi tillsammans ännu bättre förutsättningar för ökat entreprenörskap.

Aktiviteter

Vi anordnar regelbundet olika seminarier och workshops för de som ska starta eget företag, allt ifrån bokföring och moms till hur man hittar sina kunder och använder sociala medier i marknadsföringen. Att man samtidigt träffar andra i samma situation och skapar nya kontakter är en bonus.

Framgångsfaktorer

- Den lokala närvaron
- Hög tillgänglighet (lokal i centrum)
- Personlig kontakt
- Erfarenhet i arbetet med målgrupp
- Brett nätverk och samarbete

Särskilda satsningar unga

En viktig målgrupp för oss är ungdomar och vi har därför samarbete med bl.a. Angereds Gymnasieskolan och UF lärarna. Vi har under perioden 2016-17 startat och testat nya aktiviteter som riktar sig mot den gruppen -bland annat genomfört olika inspirationsworkshops där ungdomarna själva arbetat aktivt med entreprenörskap och idéutveckling enligt beskrivning nedan.

Workshop: Egen anställning och sommarjobb

Syfte: Aktivera eleverna så att de kan skapa sina egna sommarjobb samt lära sig entreprenöriellt förhållningssätt.

Målgrupp: Samhälls-klassen och ekonomi-eleverna där tankearbetet är i full gång inför hösten, när de skall starta UF-företag.



BUSINESS REGION GÖTEBORG

Metod: Strukturerad workshop med inspiration och inläring. Uppdelad i tre delområden med följande tema:

- Hur formulera ett erbjudande
- Marknadsföring och doing business.
- Fakturering och uppföljning

Dessutom har vi genomfört två föreläsningar om entreprenörskap för unga somalier med titel Kan jag så kan du.

Syfte: Inspirera och visa vilka möjligheter finns inom entreprenörskap och nyföretagande samt ge praktisk information.

Målgrupp: unga somaliska tjejer och killar

Metod: Inspirations föreläsning – varvat med praktisk kunskap.

Framtida planer

För många unga entreprenörer väcks intresset för företagande på gymnasiet, när de får chansen att driva ett UF-företag. Därför kommer vi även i fortsättningen att samarbeta med gymnasieskolan, stötta eleverna, inspirera och uppmuntra till entreprenörskap. Vi kommer också rikta oss till andra ungdomsgrupper och göra särskilda insatser för att sprida kunskaper om entreprenörskap, bl.a. unga somalier.

BC Vårväderstorget är idag centrum för ERUF-projektet One Stop Future Shop (OSFS). Projektet drivs av SDF Västra Hisingen i samverkan med övriga stadsdelar på Hisingen samt BRG med flera.

Målgrupp: Unga, kvinnor och utrikes födda

Leverans: Kostnadsfri rådgivning och vägledning, samt utvecklande seminarier och workshops. Vi är en mötesplats för alla som vill testa sina affärsidéer, få svar på sina frågor inom nyföretagandet, skaffa ny kunskap och inspiration. Flera av insatserna sker på andra språk än svenska, framförallt då persiska, arabiska, engelska och somaliska.

Särskilda insatser kopplat till målgruppen unga 18-30 år

Vi söker upp verksamheter som har unga som målgrupp, informerar om projektet för att kunna hitta samarbete. Vilka behov har dom och vad kan vi komma in och erbjuda utifrån detta? Vi har olika samarbeten med verksamheter/utbildningar som har Unga som målgrupp i de aktiviteter vi erbjuder till unga idag.

Dialog med Ung Företagsamhet(UF) och Lindholmens gymnasium för att identifiera behov kopplat till entreprenörskap. Exempel på aktiviteter där unga deltar är "pitcha din idé" och planering pågår för en failure festival. Vi har samarbete med t ex Kuggen Lindholmen angående GBG Tech och skall träffa studentföreningar och andra unga föreningar inom kort på Kuggen för att informera om OneStopFutureShop. Till hösten kommer projektet lägga ytterligare fokus på målgruppen unga. Vi vill rikta vårt erbjudande bredare och rätt utifrån målgruppens behov.

Mer finns att läsa www.onestopfutureshop.se



BUSINESS REGION GÖTEBORG

Entreprenörskvarteret

Under hösten kommer vi inviga ett entreprenörskvarter i Gamlestaden. En mötesplats för de som bär på en idé och vill starta företag. Här kommer flera av stadens nyföretagaraktörer förlägga sina aktiviteter riktade till målgruppen och även fysiskt finnas på plats med företagsrådgivare. En dörr in i syfte att underlätta för den blivande entreprenören att hitta rätt stöd. BRG har nu tecknat hyreskontrakt och lokalen kommer kunna tas i bruk i slutet av sommaren.

Aktörssamverkan

BRG anordnar aktörsmöten sex gånger per år i syfte att aktörerna dels ska få ökad kunskap om varandras erbjudande för att slussa entreprenören till rätt stöd och dels kunna hitta samverkan mellan varandra. I jubileumssatsningen det entreprenöriella Göteborg är målgruppen unga ett särskilt fokusområde. Det innebär att vi samverkar särskilt med Framtidsfrön och Ung Företagsamhet för att nå ut i grundskola och gymnasier med metoder och verktyg för ett entreprenöriellt lärande.

GR-samverkan

I dagsläget pågår framtagning av en nyföretagarstrategi i samverkan med näringslivschefer i de 13 kommunerna. BRG har avsatt resurs för att intensifiera samverkan vad gäller nyföretagandet. Vi kommer genomföra enskilda möten med respektive kommuns näringslivschef för att kartlägga vilka förutsättningar som finns i kommunerna vad gäller stöd till nyföretagande. Efter kartläggning kommer vi ta fram handlingsplaner för att nå ett högre nyföretagande. Utifrån behov kommer olika erbjudande att paketeras och samordnas av BRG. Här kommer vi att utgå från entreprenörskvarterets erbjudande och aktörer.

Övergripande samordning

VGR ser just nu över förutsättningarna för samordning av nyföretagarinsatser i regionen. Tanken är att skapa en grundfinansiering som möjliggör att samtliga kommuner kan erbjuda en basrådgivning. BRG är en aktiv part i nationella diskussioner om en samordningsmodell som skulle kunna ge effektivare och mer transparent ekosystem som stöttar nyföretagandet. Starta eget-dagarna kommer from hösten förläggas i entreprenörskvarteret.



BUSINESS REGION
GÖTEBORG

Nedan uppställning över BRGs egna verksamheter kopplat till Nyföretagande & entreprenörskap.

Resultat och kostnader Nyföretagande & Entreprenörskap

Kostnader	helår					2016	TOTALT
	2016	2016	2016	2016	2016		
	N&E	BC	Soc Ftg	E-kvartere	One Stop		
Marknad o kommunikation	16	28	45	78			167
Konsulttjänster	464	71	301	107			943
Föreläsare	3	28	31	65			127
lokal	9	2	22				33
övr kostnader	41	259	105	152			557
personalkostnader	2056	607	1459	1315	677		6114
Summa kostnader	2589	995	1963	1717	677		7941
intäkter	90				677		767
netto	2499				0		7174
Resultat							
antal deltagare i startkurser	66						
antal vägledning/rådgivningar BC		220				121	
antal deltagare vid seminarier BC		350				135	
antal ansökningar till utvecklingspott soc ftg			65				
antal projekt som beviljats stöd ur potten			12				
antal kreditgarantier Mikrofonden Väst			11				
antal deltagare vid seminarier soc ftg			219				
förklaring större kostnadsposter	utveckling	euroskills					
	F365	200					

BRGs bidrag till andras verksamhet

Framtidsfrön

BRG har bidragit med ekonomiskt stöd med 70 tkr under 2016 och 2017. Vvd är vice ordförande i den nationella föreningen. Verksamheten har en omsättning på 6,3 Mkr där Skolverket är den i särklass största finansiären, de går in med 5 mkr sedan 2016 och de har även beviljat samma summa för 2017. Framtidsfrön har kontor i Göteborg, Linköping, Karlstad och Stockholm. De har två och halv tjänst här i väst. Målgruppen är grundskolan. Framtidsfrön erbjuder utbildning i entreprenörskap, Processutbildning för en mer entreprenöriell skola och förskola, Inspirationsmaterial – utbildning för att komma igång. Framtidsfrön har utvecklat material som skolpersonal kan använda i sin undervisning för att kunna få mer entreprenöriellt lärande som också finns i skollagen. Material som skolorna kan använda är "Drömprojektet", "Företagsorientering", "Hands on", "Make a difference" och "Tidsresan". Framtidsfrön erbjuder också skolevents så som Elevradio, Forma din framtid och Innovationsdag. Mer finns att läsa på www.framtidsfron.se

Ung Företagsamhet

BRG finansierar UF i Göteborgs kommun med 360 tkr per år. Övriga kommuner i Göteborgsregionen finansierar UF som utgår från en modell som UF tagit fram och som bygger på antalet elever i respektive kommun. Mölndal 60 000, Härryda 45 000, Lerum 45 000 (ej bekräftat för 2017), Partille 45 000 (ej bekräftat för 2017), Kungälv 45 000 (ej bekräftat för 2017), Stenungsund 30 000, Ale 30 000 (ej bekräftat för 2017), Tjörn 15 000, Lilla Edet 15 000, Öckerö 15 000.



BUSINESS REGION GÖTEBORG

Ung Företagsamhet är en politiskt obunden, ideell utbildningsorganisation och är en del av den globala organisationen Junior Achievement. Sedan 1980 har de utbildat gymnasieelever i entreprenörskap genom utbildningen UF-företagande. Sedan 2010 arbetar de även på grundskolan.

Ung Företagsamhet ger barn och ungdomar möjlighet att träna och utveckla sin kreativitet, företagsamhet och sitt entreprenörskap.

Ung Företagsamhet har tre läromedel för grundskolan *Vårt samhälle*, *Se möjligheterna* och *Min framtid och ekonomi* samt utbildningen *UF-företagande* på gymnasiet. Dessutom finns ett alumni nätverk bestående av före detta UF-företagare.

De erbjuder läromedel, lärarhandledningar, fortbildning, bedömningsstöd, möjligheter till stipendier, utbyte med andra länder och inspiration för lärare, elever och skolledare.

De finns över hela Sverige, från norr till söder, genom ett nationellt kansli och 24 regionala föreningar. De har över 100 engagerade medarbetare till hjälp för elever och lärare, och organisationen har en bred kompetens inom entreprenörskap. Organisationen stöds av offentliga medel och det privata näringslivet.

UF-företagande i Göteborgsregionen

Läsåret 2015/2016 startade 2 345 gymnasieelever 651 UF-företag i regionen. Detta innebär en genomslagskraft (andel elever av en årskull som driver UF-företag) på 28 % av aktuell årskull (jfr riket 27 %, Stockholmsregionen 21 % och Skåne 20 %). Göteborgsregionen är enda regionen i landet som ökat genomslagskraften av UF-företagande varje läsår de senaste elva läsåren.

	Antal UF-företagare fördelat på elevens hemkommun		
	2013/14	2014/15	2015/16
Ale kommun	78	70	73
Härryda kommun	73	116	105
Kungälv kommun	95	88	123
Lerums kommun	91	131	114
Lilla Edets kommun	12	15	23
Mölndals stad	88	112	118
Partille kommun	94	133	135
Stenungsunds kommun	31	93	57
Tjörns kommun	21	51	20
Öckerö kommun	27	33	35
Göteborgs stad	1 062	1 198	1 315
Övriga kommuner	212	220	227
Totalt Göteborgsregionen	1 884	2 260	2 345



BUSINESS REGION GÖTEBORG

Sahlgrenska Science Park

BRG är en av delägarna i Sahlgrenska Science Park 20 % och finansierar verksamheten med 1 miljon kronor per år. VD i BRG är styrelseledamot i SSP's styrelse. SSP driver en inkubator som vänder sig till nystartade företag inom Life Science där de erbjuder kunskap om affärsutveckling.

BrewHouse

BRG finansierar BrewHouse (nedan kallad BH) med 2,1 mkr (varav 1,2 mkr är hyreskostnader till HIGAB för Arenan.) Verksamhetschefen är anställd på BRG och ordförande är Vvd på BRG i både förening och AB. BH är källan inom kreativa näringar med fokus på musik. Här får tankar, idéer och människor möjlighet att växa till något större.

Ett av BH främsta uppdrag är att främja hållbar tillväxt och sysselsättning inom de kulturella och kreativa näringarna, KKN. Vårt viktigaste verktyg i dessa tillväxtprocesser är Brewhouse Inkubator. Den vänder sig till idégivare och företagare som ges möjligheter att utveckla, omvandla och förädla sina idéer och drömmar till hållbara och lönsamma affärer.

I BH uppdrag ingår att verka som katalysator för talanger inom musik, konst och andra kreativa näringar. De identifierar, lyfter och utvecklar talanger till att bli framgångsrika inom sin genre. Inom talangutvecklingen drivs bland annat Brewhouse Big Band och har funnits sedan 2008 och som vann SM guld 2017. BrewHouse Award är hela Sveriges idé och innovationstävling. Alla vinnande affärsidéer erbjuds plats i inkubatorn och del i affärsutvecklingsprogrammet Speed.

BH har event- och konferenslokaler som passar alla tillfällen. Skapa otaliga arrangemang med en kreativ inramning. Förutom spetskompetens inom olika kulturella och kreativa genrer, finns även en mängd utrustning och anpassade lokaler som rent praktiskt kan göra drömeventet möjligt.

På BH bubblar det av liv och rörelse och här finns både fasta och tillfälliga hyresgäster. Vad behöver kunden? En kontorsplats till företaget, en studiolokal, ett mötesrum eller bara någonstans att repetera med bandet? BH utbud av lokaler att hyra är både stort och flexibelt. Det finns över 90 verksamma företag i lokalerna.

Den publika verksamheten i BH har tagit emot 60 000 personer under 2016 där 60 procent är under 25 år. BH treåriga EU-projekt som bland annat skall främja sociala innovationer och socialt företagande samt skapa nya möjligheter för nyanlända kreatörer att komma in i rätt kontext genom BH olika nätverk har fallit väl ut, i samverkan med NAV.

- Inkubatorn har haft närmare 65 projekt (62% kvinnor) (38% utländsk bakgrund) under 2016.
- 140 inlämnade bidrag i tävlingen BrewhouseAward. Vinnarna erbjuds plats i Inkubatorn och i affärsutvecklingsprogrammet Speed.
- 6 internationella och 12 nationella studiebesök under året.



BUSINESS REGION
GÖTEBORG

Rapportering till
Stadshus AB
2017-09-25

Företagsutveckling/Nyföretagande & entreprenörskap
Susanne Robertsson
Telefon 031-367 6104

Kompletterande avrapportering hur BRG arbetar med att utveckla nyföretagandet i Göteborgsregionen och över tid därmed når en starkare position i Sverige med speciellt fokus på utvecklingsarbetet att stötta unga entreprenörer.

Nedanstående belyser kortfattat:

- Operativa insatser och effekter
- Eventuellt behov av ytterligare analys.
- Konjunktur/sysselsättnings ökning
- Befintliga och nya etableringar
- Stora företagsinitiativ
- Göteborg som test arena.

I april månad i år avrapporterade vi hur vi i BRG arbetar med nyföretagarfrågor.

Vi beskrev övergripande strategiska insatser, operativa insatser samt insatser för ökad samverkan emellan flera aktörer inom området nyföretagande och entreprenörskap.

Direkta operativa insatser/effekter/ jämfört med vissa andra och analys:

Det finns idag flera aktörer i göteborgsregionen som främjar nyföretagarområdet. Det innebär att BRG framförallt tagit en samordnande roll. Vi har sedan många år tillbaka regelbundna aktörsmöten där vi samlar 15-20 olika organisationer, allt från Skatteverket till Sahlgrenska Science Park i syfte att skapa större förståelse för respektive aktörs insats och målgrupp. BRGs egna leveranser kopplat till nyföretagande sker framförallt vid våra Business Centers på Vårväderstorget och Angeredes torg där vi både erbjuder rådgivningar och kompetenshöjande insatser, eller som tidigare beskrivits genom delägande i andra näringslivsutvecklande organisationer/bolag.

Den statistik vi vanligtvis redovisar är antal nystartade företag i absoluta tal samt nyföretagarfrekvensen per tusen invånare. Både Göteborg- och Malmöregionen ligger på lägre nivåer än Stockholmsregionen vilket det i dagsläget inte finns en entydig förklaring till. För att förstå vad som skapar en miljö som främjar nyföretagande skulle det behövas en jämförande studie som kan förklara vad som skiljer landets tre storstadsregioner.

Den rådgivning och de kompetenshöjande insatser som ges ska inte bara leda till att det startas nya företag utan framförallt att de som startar blir mer hållbara över tid och vi därmed når en högre överlevnadsgrad.

Det finns idag ingen aktuell statistik kring överlevnadsgraden men vi kommer framöver ta fram egen statistik och jämföra med Stockholm- och Malmöregionen.



BUSINESS REGION
GÖTEBORG

Det finns även mjuka effekter av våra insatser. I projektet One Stop Future Shop är projektgruppens entydiga bild att den största effekten av insatserna är att de individer som varit i kontakt med projektet, mestadels utrikes födda, blivit sedda och fått hopp om en framtid. Man kan även se att deltagarna fått en ökad tillit till myndigheter.

I nedanstående diagram visas hur många företag som startats efter rådgivning hos någon av de aktörer som framförallt erbjuder generell rådgivning till nyföretagare.

De aktörer vi redovisar är

Nyföretagarcentrum, Drivhuset, Coompanion, Almi IFS samt BRG genom leveranser i One Stop Future Shop och Business Center Nordost.

Varje aktör har egna uppföljningssystem vilket innebär att vi inte kan se om samma person har fått rådgivning hos mer än en aktör. Det är relativt vanligt att man väljer att uppsöka mer än en aktör för att få olika perspektiv på sina funderingar kring att starta företag.

2016	Almi IFS	Coompanion	Drivhuset	Nyföretagarcentrum	One Stop Future Shop	Business Center Nordost
antal unika rådgivningar med blivande SME	452	429	587	704	166	207
varav i grupp		230				
varav startat företag, antal	72	70	234	317	56	60
varav startat företag i procent	16 %	30%	40%	45%	34%	29%
antal personer som genomgått kompetenshöjande insatser	158	750	641	96	235	350



BUSINESS REGION
GÖTEBORG

Konjunktur/sysselsättningstillväxt:

En viktig aspekt utifrån nyföretagande vid en eventuell ytterligare fördjupning i etableringsfrekvens/nya företag är hur konjunktur och tillväxt ser ut i befintliga företag och nyetableringar av nationella/internationella företag. Och vad dessa företag bidrar med i form av sysselsättning och tillväxt.

Inte minst sysselsättningsökningen som varit på gränsen till exceptionell i Göteborgsregionen mer eller mindre sedan 2010. Detta är ett resultat av en hög investeringstakt i F o U relaterat till flera olika sektorer.

En hypotes som sannolikt skulle gälla är att intresset och incitamenten för att starta företag avtar i takt med att befintliga företag växer och att marknaden får många andra lokala och internationella etableringar inom många sektorer inom ICT, Automotive, Life Science, detaljhandel, byggnadsindustrin m fl.

Vi kan konstatera att arbetslöshet/sysselsättningstillväxt jämfört med de två andra storstadsregionerna under perioden 2010-2016 visar på tydliga skillnader där arbetslöshet sjunker betydligt mer i Göteborgsregionen visavi Malmö och Stockholmsregionen.

Vi kan också se att tillväxten kommer dels från vissa stora företag som i sin tur ger dynamiska effekter i andra delar av ekonomin och företag (höga förädlingsvärden) och i andra delar av ekonomin med lägre förädlingsvärden.

Vi kan också konstatera att flera företag växer på egna meriter och ligger i det medelstora segmentet inom företrädesvis högförädlade sektorer detta gäller inte minst bland befintliga företag men också genom nyetableringar.

Vi kan även sedan några år se att flera företag inom detaljhandeln och hotell och restaurangnäringen kraftigt expanderat.

Under perioden har BRGs operativa insatser varit betydande inom tillväxt rådgivning och etableringar.

Sammanfattning: Det har varit en exceptionell utveckling av sysselsättning och fallande arbetslöshet under perioden 2010-2016 inom flera sektorer såväl hög som lägre förädling. Mot den bakgrunden skulle detta behöva belysas vid en ytterligare fördjupad analys ikring utvecklingen av nyföretagandet.

Stora företag tar initiativ för ett ökat nyföretagande och ett ökat entreprenörskap:

Ur ett strategiskt perspektiv finns det sedan några år stora och starka initiativ från företrädesvis ett flertal större företag inom vissa sektorer som sker med kommunen (Göteborg/BRG) men också under gemensamma samverkansplattformar eller helt och hållet företagsdrivet.

För ca tre år sedan startade Astra Zeneca Bio Venture Hub (idag drygt 20 företagsetableringar, dels startup eller etableringar nationellt/internationellt) detta har inspirerat ytterligare satsningar med samma grundtanke (BRG initiativtagare) som i nutid startar på åtminstone på två geografiska platser med olika huvudmän och inledningsvis utan BRG/kommunens direkta deltagande eller finansiering, allt i enlighet med klassisk kluster teori.

Det är vår bedömning att det dels utifrån ett strategiskt perspektiv dels operativt påverkar entreprenörskap och nyföretagande i en positiv riktning.



BUSINESS REGION
GÖTEBORG

De stora företagens insikt om utbytet emellan de mindre i form av ”öppna arenor” ökar utifrån åtminstone tre perspektiv som inte bygger på en traditionell kund leverantör relation. 1. Kluster teori som ökar båda parter värdeskapande. 2 Kompetensförsörjning/rörlighet av befintlig kompetens. 3. Ökad attraktivitet.

Sammanfattning: Frågan hur BRG bidrar till ett ökat nyföretagande sker genom satsningar genom Astra Zeneca Bio Venture Hub. Detta exempel följs nu av andra initiativ utan kommunens direkta deltagande åtminstone på två olika ställen i Göteborg där BRG tagit initiativ via kunskap och olika kontakter med vissa stora företag.

Göteborg som test arena/innovations plattform.

Ett tydligt förbättringsområde som skulle förbättra Göteborg och Göteborgsregionen ur ett nyföretagar-/entreprenörskapsperspektiv är de stora eller mindre tester eller projekt som drivs med kommunen eller Göteborgsregionen som partner eller plattform.

Vi kan tyvärr konstatera att de flesta projekt drivs tillsammans med de större företagen utan att lyckas med att få med mindre eller nystartade företag.

Inom detta område finns ett förbättringsområde i flera dimensioner i allt från frågor som berör upphandling till deltagande i projekten,