



Diarienummer: 0011/18

Handläggare: Elif Koman André
Tel: 031 368 54 57
E-post: elif.koman.andre@gshab.goteborg.se

Struktur för hållbarhetsrapportering inom Stadshuskoncernen

Förslag till beslut i styrelsen för Göteborgs Stadshus AB

1. Godkänna rapporten Struktur för hållbarhetsrapportering i Stadshuskoncernen.
2. Fastställa Göteborgs Stadshus riktlinje för hållbarhetsrapportering i Stadshuskoncernen.

Sammanfattning

För verksamhetsåret 2017 har ändringar i Årsredovisningslagen trätt i kraft, avseende krav på hållbarhetsredovisning. För att möta detta lagkrav har enligt beslut i Stadshus styrelse 2017 05 08, ett arbete genomförts för att skapa en struktur för hållbarhetsredovisningar i stadshuskoncernen. Arbetet har resulterat i en rapport; *Struktur för hållbarhetsrapportering i Stadshuskoncernen*, som redogör processen för framtagandet, föreslår organisatorisk rapporteringsnivå samt anger rapporteringskrav och tidsramar.

Inom arbetet har även en riktlinje, Riktlinje för hållbarhetsredovisningar i Stadshuskoncernen, utarbetats i syfte att stödja och guida bolagen i sin rapportering.

Riktlinjen beskriver bland annat organisatorisk rapporteringsnivå, hållbarhetsaspekter (väsentliga frågor), indikatorer (upplysningar), rapporteringskrav, rapporteringssätt samt tidsplan.

Ekonomiska konsekvenser

Ärendet kan innebära ökad resursåtgång för framställande av hållbarhetsrapporter. Sammantaget bedöms de ekonomiska konsekvenserna medföra minskade kostnader dels genom effektiviseringar och synergier i hanteringen av hållbarhetsåtgärder som intressentdialoger, väsentlighetsanalyser, kompetensutveckling inom hållbarhet, dels genom samhällsekonomiska effekter som energieffektivisering, ökad materiell resursanvändning, minskad avfallsmängd, fler personer i arbete samt färre reaktiva insatser för barn och unga i riskzonen.



Olika perspektiv

Ärendet bedöms inte få några direkta effekter inom barnperspektivet, jämställdhetsperspektivet, mångfaldsperspektivet, miljöperspektivet respektive omvärldsperspektivet. Indirekt förväntas hållbarhetsrapporteringen och den utvecklingskraft som den genererar skapa förbättrade förutsättningar inom barnperspektivet samt för jämställdhet, mångfald, miljö samt samhällsekonomiskt.

Bakgrund

I december 2016 infördes ett nytt avsnitt i Årsredovisningslagen (1995:1554) som innebär att stora företag måste hållbarhetsrapportera. I stadshuskoncernen träffas de flesta bolag av lagkravet. Med anledning av detta beslutade Stadshus, vid sammanträde 2017 05 08, att upprätta en struktur för hållbarhetsredovisningar.

Stadshus har uppdragit åt konsultbolaget Ramböll att tillsammans med Stadshus och Hållbarhetsrådet utreda och lägga fram ett förslag till struktur innefattande rapporteringsnivå, väsentliga hållbarhetsfrågor, tillhörande upplysningar (indikatorer), ansvar samt tidsplan.

Arbetet har resulterat i en rapport och en riktlinje. Rapporten; *Struktur för hållbarhetsrapportering i Stadshuskoncernen*, redovisas i bilaga 1.

För fördjupad information finns fyra bilagor till rapporten (vilka inte biläggs dagens ärende); 1 – Utredning av alternativa strukturer, 2 – Process för framtagande av struktur, väsentlighetsanalys och upplysningar, 3 – Förslag till upplysningar samt 4 – Frågeställningar som har diskuterats.

Förslag till riktlinjen; *Göteborgs Stadshus riktlinje för hållbarhetsrapportering i Stadshuskoncernen*, se bilaga 2, ska vägleda och ge det stöd som bolagen behöver för att hantera hållbarhetsrapporteringen på rätt sätt.

Lagkravet

Tilläggen i årsredovisningslagen innebär att företag som uppfyller mer än ett av följande villkor (under de senaste två räkenskapsåren) ska upprätta en hållbarhetsrapport:

1. •Medelantalet anställda > 250
2. •Balansomslutning > 175 Mkr
3. •Nettoomsättning > 350 Mkr

Om ett stort företag (och dess dotterbolag) omfattas av kravet på en hållbarhetsrapport för koncernen, behöver respektive bolag inte göra en egen hållbarhetsrapport utan kan då använda sig av koncernens rapport. Detta förutsätter att information och data från dotterbolagen inkluderas i den koncerngemensamma rapporten.



Bilaga F

Styrelsen 2018-02-19

En hållbarhetsrapport enligt lagkrav ska bland annat innehålla upplysningar om miljö, sociala förhållanden, personal, respekt för mänskliga rättigheter och motverkande av korruption.

Rapporten ska enligt lagkravet innehålla följande avseende de fem hållbarhetsområdena:

1. företagets affärsmodell,
2. den policy som företaget tillämpar i frågorna, inklusive de granskningsförfaranden som har genomförts,
3. resultatet av policyn,
4. de väsentliga risker som rör frågorna och är kopplade till företagets verksamhet inklusive, när det är relevant, företagets affärsförbindelser, produkter eller tjänster som sannolikt får negativa konsekvenser,
5. hur företaget hanterar riskerna, och
6. centrala resultatindikatorer som är relevanta för verksamheten.

Lagen specificerar inte vilken metod eller vilket verktyg som ska användas för rapporteringen, utan lagkravet styr endast i stora drag vad rapporteringen ska innehålla. Rapporten kan antingen vara en del i årsredovisningen eller vara en fristående rapport, men ska vara färdigställd samtidigt som årsredovisningen.

Syftet med lagändringarna är att dels tydligt kunna se bolagets påverkan på hållbarhet miljömässigt, socialt och ekonomiskt för att kunna styra bättre, dels som en drivkraft för verksamhetsutveckling där struktur och systematik skapas för hållbarhetsarbetet.

Ändringarna i lagen innebär att flera av Stadshuskoncernens bolag ska hållbarhetsrapportera. Hur många beror dock på om man väljer att rapportera på koncernnivå, moderbolagsnivå eller dotterbolagsnivå. För en kommunalägd koncern som Stadshus kan det finnas skäl att även göra mer än lagen kräver.

Ärendet

Syftet med strukturen för hållbarhetsrapportering är utöver lagkravet att samordna och driva hållbarhetsarbetet framåt för att i snabbare takt uppnå stadens mål. Dessutom förväntas rapporterna ge intressenter värdefull information om hur stadens bolag arbetar med hållbarhetsfrågor. Strukturen skapar även en tydligare bild av hur stadens bolag tillsammans bidrar till ett jämlikt och hållbart Göteborg.

Framtagande av riktlinje

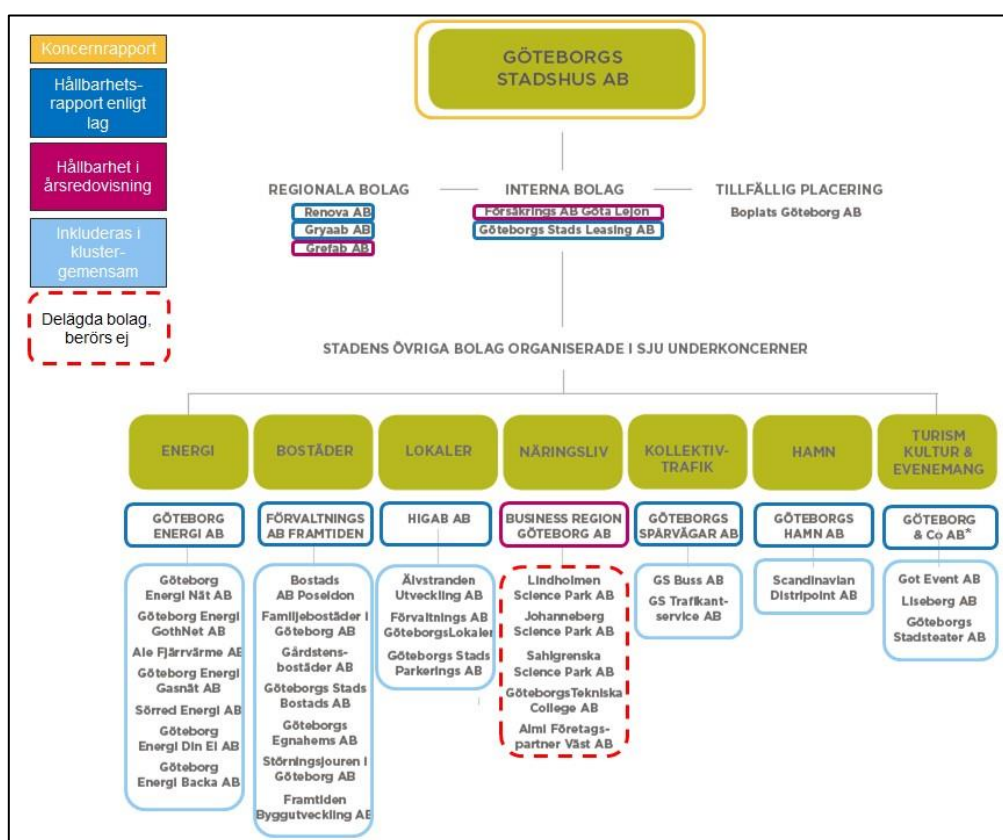
För att utreda hur Stadshuskoncernen på bästa sätt ska uppfylla lagkraven samt eventuella kommunspecifika ambitioner har ett arbete med att ta fram en riktlinje för hållbarhetsrapporteringar i Stadshuskoncernen genomförts. Samtliga moderbolag samt interna och regionala bolag har genom Hållbarhetsrådet varit representerade i arbetsgruppen. Dotterdotterbolagen har genom Hållbarhetsnätverket informerats och konsulterats. Andra forum som varit involverade är Stadshus



Bilaga F
Styrelsen 2018-02-19

VD-råd, Ekonomichefsråd, HR-chefsråd samt Koncernfackliga råd, Stadsledningskontoret, Miljöförvaltningen, Social resursförvaltning, Trafikkontoret samt Kretslopp och vatten.

Göteborgs Stadshus riktlinje för hållbarhetsrapportering i Stadshuskoncernen klargör på vilka organisatoriska nivåer i koncernen som hållbarhetsrapportering ska ske, minimikrav på rapportering, ansvar samt tidsramar. Den fastställer även koncernens väsentliga hållbarhetsfrågor samt förslag på upplysningar (indikatorer) för att kunna beskriva status i frågorna. Ytterligare arbete med att definiera och avgränsa de olika upplysningarna kommer att pågå under våren för att vara klara under maj 2018.



Figur 1 Struktur för hållbarhetsrapportering inom Stadshuskoncernen.

Rapportering per organisationsnivå

Stadshus ska framställa en "light-rapport" (uppfyller ej lagkravet) för koncernen där hållbarhetsfrågor och upplysningar som är relevanta för koncernen som helhet presenteras. Moderbolagen samt regionala och interna bolag ska lämna uppgifter till Stadshus att inkludera i den koncerngemensamma rapporten. I huvudsak planeras data för upplysningarna rapporteras i Stratsys i Uppföljningsrapport 3, eller Årsrapporteringen.



Bilaga F

Styrelsen 2018-02-19

De hållbarhetsfrågor som är väsentliga för Stadshuskoncernen som helhet redogörs för nedan.

1. Klimatutsläpp
2. Utsläpp till luft
3. Avfall och resurser
4. Jämlikt Göteborg
5. Attraktiv arbetsgivare
6. Mänskliga rättigheter
7. Trygg stad
8. Ekonomiskt resultat
9. Antikorruption
10. Attraktivt Göteborgs stad

Moderbolagen ska framställa en rapport för samtliga sina bolag. Detta gäller inte Business Region Göteborg (BRG) då de inte är ensam ägare till dotterbolagen.

En gemensam rapport förutsätter en viss grad av ägarstyrning och samordning av hållbarhetsarbetet. För Göteborg & Co bedöms det bli svårt att upprätta en hållbarhetsrapport då de i dagsläget inte har den ägarstyrning som fordras. Möjlighet finns därför för Göteborg & Co att ansöka om avsteg från riktlinjen för hållbarhetsrapportering till dess att ägarstyrningen är etablerad och i funktion. En översyn av Göteborg & Co:s förutsättningar planeras till 2019 för förnyad bedömning av förutsättningarna att följa strukturen och upprätta en hållbarhetsrapport.

Higab kan inte göra avsteg från riktlinjen då de enligt lagen är bundna att framställa en hållbarhetsrapport.

BRG behöver inte upprätta en hållbarhetsrapport, de ska dock inkludera hållbarhet i sin årsredovisning.

De regionala och interna bolag som berörs av lagkravet ska ta fram egna hållbarhetsrapporter som lever upp till lagkravet.

De regionala och interna bolag som inte berörs av lagkravet behöver inte upprätta en komplett hållbarhetsrapport, utan ska inkludera hållbarhet i sin årsredovisning.

Minimikrav för rapporteringen

De olika organisationsnivåerna har olika minimikrav för rapporteringen. Alla ska beskriva hur arbetet för stadens mål fortskrider, redovisa de väsentliga hållbarhetsfrågorna och tillhörande upplysningar samt beskriva kommande års hållbarhetsarbete. De som omfattas av lagkravet ska beskriva det som lagen fordrar, antingen som en egen rapport eller som en del av årsredovisningen. De interna och regionala bolag som inte omfattas av lagkravet ska inkludera hållbarhet i sin årsredovisning.



Bilaga F

Styrelsen 2018-02-19

Hållbarhetsrapporterna ska vara kommunikativa och ge tydlig information till intressenterna om hur hållbarhetsarbetet fortskrider. Hållbarhetsrapporterna ska vara färdigställda till årsstämman.

Bolagen väljer själva vilken rapporteringsmetod de tillämpar. Rekommendationen är dock att använda Global Reporting Initiative (GRI), en etablerad metod som säkerställer effektiva arbetssätt och underlättar jämförelser.

För verksamhetsåret 2017 gäller att de bolag som omfattas av lagen hållbarhetsredovisar på för dem lämpligaste sätt. För Stadshuskoncernen upprättas en koncerngemensam rapport som sätts samman av moderbolagens samt de interna och regionala bolagens rapporter.

Bilagor

1. Rapport Struktur för hållbarhetsrapportering i Stadshuskoncernen. Ramböll
2. Göteborgs Stadshus riktlinje för hållbarhetsrapportering i Stadshuskoncernen

Expedieras

1. Kommunstyrelsen
2. Samtliga bolag i Stadshuskoncernen



Göteborgs Stadshus AB

Förslag till struktur för hållbarhetsrapportering i Stadshuskoncernen

Göteborg 2018-01-23

Förslag till struktur för hållbarhetsrapportering i Stadshuskoncernen

Datum	2018-01-23
Uppdragsnummer	1320028654
Utgåva/Status	Slutversion

Maria Länje Uppdragsledare	Rebecka Jakobsson Handläggare
-------------------------------	----------------------------------

Innehållsförteckning

1.	Bakgrund och uppdrag	2
2.	Syfte	2
3.	Stadens hållbarhetsmål.....	3
4.	Lagkrav om hållbarhetsrapportering	3
5.	Process för framtagande av strukturförslaget, väsentlighetsanalys och upplysningar	4
6.	Förslag till struktur för hållbarhetsrapportering	5
6.1	Beskrivning av strukturförslaget	5
6.1.1	Koncernen.....	6
6.1.2	Regionala och interna bolag	8
6.1.3	Kluster	9
6.2	Strukturförslagets för- och nackdelar	11
6.2.1	Fördelar med strukturförslaget	12
6.2.2	Nackdelar med strukturförslaget.....	13
7.	Implementering av strukturen	16
7.1	Ambitionsnivå	16
7.2	Metod	18
7.3	Ansvar avseende hållbarhetsrapporterna	18
7.4	Tidsperspektiv	19

Bilagor

Bilaga 1 - Utredning av alternativa strukturer

Bilaga 2 – Process för framtagande av struktur, väsentlighetsanalys och upplysningar

Bilaga 3 – Förslag till upplysningar

Bilaga 4 – Frågeställningar som har diskuterats

1. Bakgrund och uppdrag

Göteborgs Stadshus AB (hädanefter kallat Stadshus) ämnar skapa en struktur för hållbarhetsrapportering inom koncernen för att leva upp till lagkravet samt för att kunna visa hur alla bolag/kluster enskilt och tillsammans bidrar till ett jämlikt och hållbart Göteborg. Arbetet ska även leda till att hållbarhetsarbetet inom koncernen, klustren och bolagen utvecklas för att effektivare uppnå stadens hållbarhetsmål.

Stadshus bildades 2014 med syftet att främja en aktiv ägarstyrning, samordna, ha dialog och ge stöd till stadens bolag för att underlätta och effektivisera bolagens arbete med kommunfullmäktiges mål och riktlinjer. Inom Stadshuskoncernen finns cirka 6 500 medarbetare och stadens bolag har en stor roll att spela i uppfyllandet av stadens mål.

Ramböll har fått i uppdrag att ta fram förslag till en struktur för koncernens hållbarhetsrapportering samt ta fram en väsentlighetsanalys och tillhörande upplysningar för koncernens hållbarhetsrapport. Uppdraget har genomförts i flera olika steg, bland annat genom workshops med hållbarhetsråd och hållbarhetsnätverk, möten med hållbarhetschef och andra tjänstemän på Stadshus samt framtagande av olika underlag för att föra processen framåt. Arbetet har genomförts i tät samverkan med Stadshus hållbarhetschef.

I denna rapport presenteras förslag till struktur och rekommendationer för fortsatt arbete samt den process som lett fram till förslaget. I bilaga 1 till rapporten finns även en översikt som presenterar andra möjliga alternativ till strukturer samt för- och nackdelar med respektive alternativ. Riktlinjer för Stadshuskoncernens hållbarhetsrapportering kommer att tas fram efter att förslaget presenterats för Stadshus styrelse. Det är Stadshus styrelse som beslutar om detta förslag ska antas.

2. Syfte

De främsta anledningarna till att skapa en struktur för hållbarhetsrapportering inom koncernen är att:

- Följa lagkravet.
- Samordna samt driva hållbarhetsarbetet framåt i en snabbare takt för att uppnå stadens mål och ambitioner.
- Ge intressenter information om hur stadens kluster och bolag arbetar med hållbarhetsfrågor.
- Redogöra för hur stadens kluster och bolag bidrar till stadens mål inom hållbar utveckling.

Hållbarhetsrapporter är ett kvitto på och en översikt av hur en organisation arbetar med hållbarhetsfrågor samt vad som har uppnåtts. Det som bidrar i praktiken till en mer hållbar stad är dock inte hållbarhetsrapporten, utan det som gör skillnad är det arbete som pågår under hela året. Rapporten är därmed ett verktyg för att följa upp vad bolagen är bra på och vad som behöver utvecklas. För att bidra till stadens hållbarhetsmål krävs utöver hållbarhetsrapporteringen även ett aktivt hållbarhetsarbete. För Stadshuset är även hållbarhetsrapporterna ett underlag i ägarstyrningen.

3. Stadens hållbarhetsmål

Det övergripande målet inom Göteborgs Stad är att skapa ett jämlikt och hållbart Göteborg, vilket står angivet i stadens budget för 2018. Det övergripande målet har preciserats inom olika områden såsom jämlikhet, mänskliga rättigheter samt miljö och klimat. Det kommer att finnas ett antal indikatorer kopplade till målen, som skall användas för att följa upp stadens budget. Dessa indikatorer är under framtagande.

Utöver budgeten finns det inom staden flera olika program, planer och policys som ska styra staden mot att bli mer hållbar, exempelvis klimatstrategiska programmet, jämställdhetspolicyn och kemikalieplanen.

Bolagsstyrelserna har i uppgift att bryta ner målen i budgeten och omsätta dessa till praktisk handling för att bidra till uppfyllnaden av budgetens mål. Bolagsstyrelserna ska även tillse att de program, planer, riktlinjer, uppdrag och policydokument som finns inom staden följs och genomförs.

4. Lagkrav om hållbarhetsrapportering

I december 2016 infördes ett nytt avsnitt i Årsredovisningslagen (1995:1554) som innebär att stora företag måste hållbarhetsrapportera. För att räknas som ett stort företag ska mer än ett av följande villkor (under de senaste två räkenskapsåren) uppfyllas:

- Medelantalet anställda > 250
- Balansomslutning > 175 Mkr
- Nettoomsättning > 350 Mkr

Om ett stort företag (och dess dotterbolag) omfattas av kravet på en hållbarhetsrapport för koncernen, behöver respektive bolag inte göra en egen hållbarhetsrapport utan kan då använda sig av koncernens. Detta förutsätter att information och data från dotterbolagen inkluderas i den koncerngemensamma hållbarhetsrapporten.

Om ett moderbolag uppfyller mer än ett av de tre kriterierna ska moderbolaget ta fram en hållbarhetsrapport för koncernen.

En hållbarhetsrapport enligt lagkrav ska bland annat innehålla upplysningar om miljö, sociala förhållanden, personal, respekt för mänskliga rättigheter och motverkande av korruption. Rapporten ska enligt lagkravet innehålla följande avseende de fem hållbarhetsområdena:

1. företagets affärsmodell,
2. den policy som företaget tillämpar i frågorna, inklusive de granskningsförfaranden som har genomförts,
3. resultatet av policyn,
4. de väsentliga risker som rör frågorna och är kopplade till företagets verksamhet inklusive, när det är relevant, företagets affärsförbindelser, produkter eller tjänster som sannolikt får negativa konsekvenser,
5. hur företaget hanterar riskerna, och
6. centrala resultatindikatorer som är relevanta för verksamheten.

Lagen specificerar inte vilken metod eller vilket verktyg som ska användas för rapporteringen, utan lagkravet styr endast i stora drag vad rapporteringen ska innehålla. Rapporten kan antingen vara en del i årsredovisningen eller vara en fristående rapport, men skall vara färdigställd samtidigt som årsredovisningen.

5. Process för framtagande av strukturförslaget, väsentlighetsanalys och upplysningar

För att utforma strukturförslaget, ta fram väsentlighetsanalys och upplysningar (indikatorer) för Stadshus koncernrapport samt samla in synpunkter och påbörja förankring har dialog skett med nedanstående aktörer:

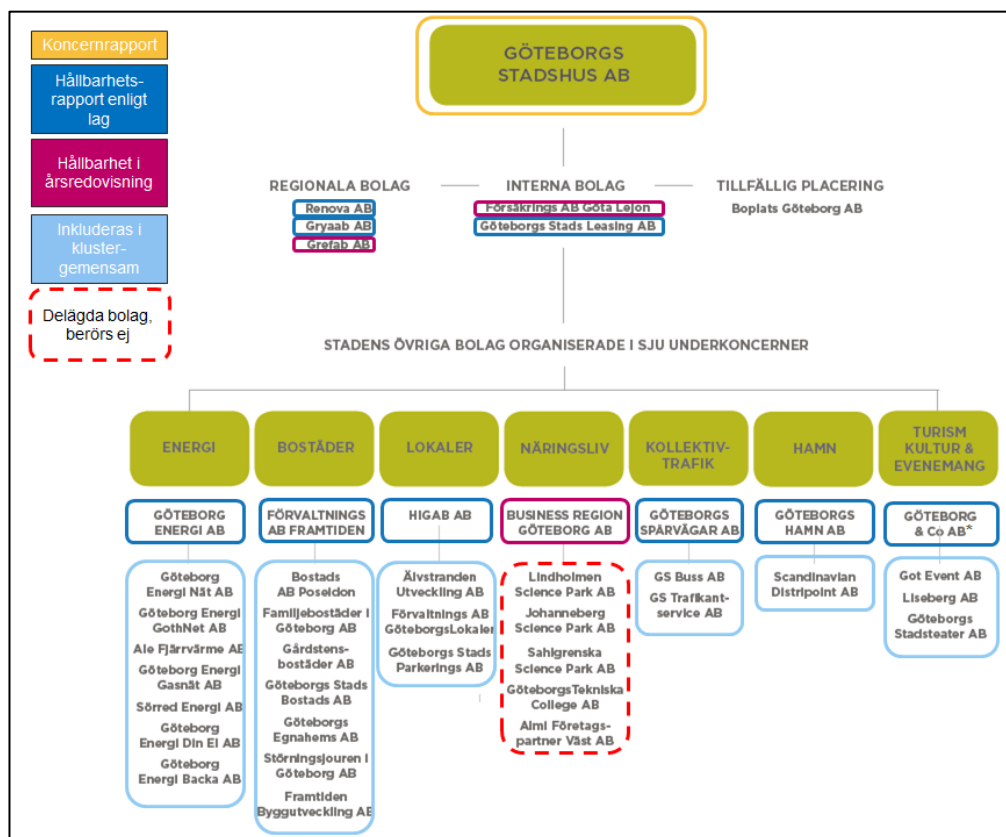
- Stadshus styrelse
- Hållbarhetsrådet
- Hållbarhetsnätverket
- Funktioner inom Stadshus
- Klustret Turism, Kultur och Evenemang (TKE)
- Ekonomichefsgruppen inom Stadshus
- VD-rådet inom Stadshus
- Koncernfackliga rådet inom Stadshus
- Social resursförvaltning
- Stadsledningskontoret
- Kretslopp och vatten
- Trafikkontoret

Dialoger har skett löpande under uppdraget och har bestått av både workshops och informationsmöten. För mer detaljerad information, se bilaga 2.

6. Förslag till struktur för hållbarhetsrapportering

6.1 Beskrivning av strukturförslaget

Ramböll rekommenderar en kombination av hållbarhetsrapportering på koncernnivå och klusternivå. Detta innebär att hållbarhetsrapportering sker på två olika nivåer inom Stadshuskoncernen, samt att de regionala och interna bolag som berörs av lagkravet också ska rapportera. Nedan beskrivs omfattningen av förslaget samt förväntad nytta.



Figur 1 Förslagen struktur för hållbarhetsrapportering inom Stadshuskoncernen.
 *TKE-klustret får söka dispens om de till följd av ägardirektivet inte ges möjlighet att styra hållbarhetsarbetet inom klustret på ett sådant sätt att en gemensam hållbarhetsrapport blir befogad.

Genom den koncerngemensamma hållbarhetsrapporten kommer intressenter att kunna få en helhetsbild av hur hållbarhetsarbetet ser ut för Stadshuskoncernen och hur koncern och bolag bidrar till stadens mål och program. Den klustergemensamma rapporteringen förväntas driva hållbarhetsarbetet i respektive kluster framåt på ett positivt sätt genom att resurser kan samordnas och synergieffekter uppnås. Erfarenheter kring hållbarhetsarbete kan utbytas och de bolag som inte kommit så långt kan få information som effektiviserar deras eget arbete.

Flera av bolagen inom koncernen omfattas av lagkravet, vilket innebär att hållbarhetsrapportering måste ske på en eller flera nivåer inom koncernen för att inte bolagen ska bryta mot årsredovisningslagen. Då flera bolag enligt lag måste hållbarhetsrapportera, är det rimligt att använda hållbarhetsrapportering (i större eller mindre utsträckning) som ett verktyg för att driva hållbarhetsarbetet framåt inom hela Stadshuskoncernen.

Angående Boplats så pågår just nu en utredning avseende deras organisatoriska placering som förväntas bli klar våren 2018. Beslut avseende Boplats eventuella hållbarhetsrapportering tas i samband med att den organisatoriska placeringen fastställs.

6.1.1 **Koncernen**

Beskrivning

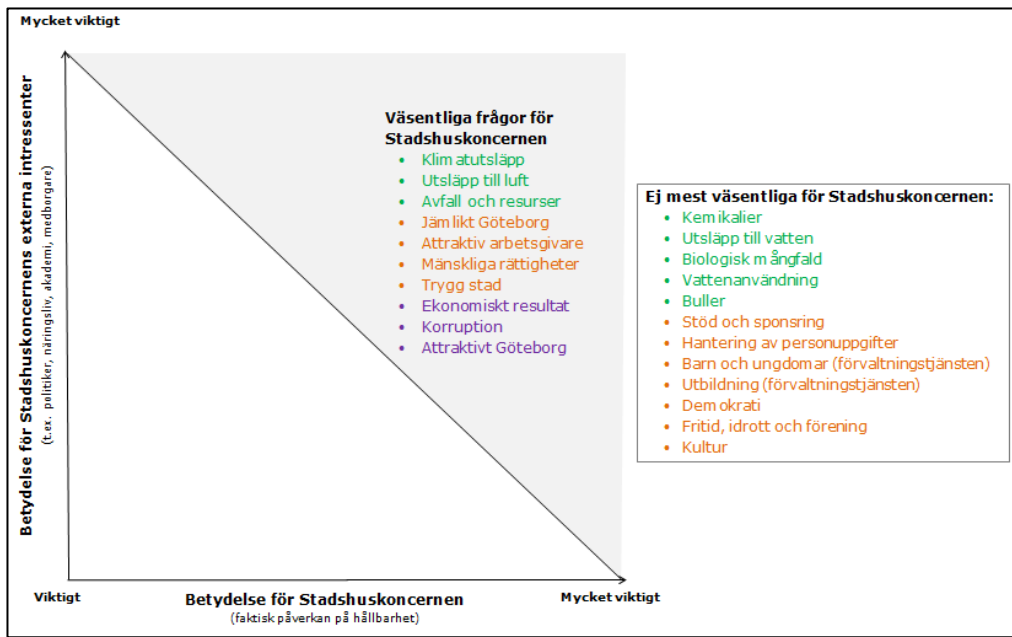
Stadshuset tar fram en "light-rapport" för koncernen där hållbarhetsfrågor och upplysningar som är relevanta för koncernen som helhet presenteras för att redovisa hur koncernen som helhet bidrar till kommunfullmäktiges mål och program.

Hållbarhetsrapporten på koncernnivå kommer inte att ha som ambition att uppfylla lagkravet för bolagen, utan lagkravet uppfylls på klusternivå samt hos de regionala och interna bolag som berörs av lagkravet. Anledningen till att en koncerngemensam hållbarhetsrapport som lever upp till lagkravet inte rekommenderas är att en sådan rapport bedöms bli svår att ta fram då bolagen inom koncernen har verksamheter som skiljer sig åt. En sådan rapport bedöms också bli för generell och inte tillräckligt informativ för intressenterna.

Samtliga bolag inom koncernen kommer att redovisa upplysningar och information till Stadshuset som sedan sammanställer och analyserar informationen i den koncerngemensamma rapporten.

Den koncerngemensamma rapporten kommer att tas fram årligen och föreslås publiceras för första gången under våren 2019 för verksamhetsåret 2018 när samtliga kluster har tagit fram sina egna rapporter. Ambitionen på sikt skall vara att publicera koncernrapporten samtidigt som koncernens årsredovisning dvs. i mars. Detta kräver dock vidare utredning och analys av när t.ex. data finns tillgängligt för att detta ska bli möjligt. Se vidare i kapitel 7 om tidplan för koncernens hållbarhetsrapport.

I den ljusgrå delen av matrisen i Figur 2 anges de hållbarhetsfrågor som anses vara mest väsentliga för Stadshuskoncernen. Det är dessa frågor som ska inkluderas i den koncerngemensamma hållbarhetsrapporten. De hållbarhetsfrågor som står angivna i rutan bredvid matrisen är frågor som är viktiga för koncernen, men som inte bedöms vara de mest väsentliga för koncernrapporten.



Figur 2 Koncernens mest väsentliga hållbarhetsfrågor redovisas i det ljusgråa fältet i matrisen. De grönmarkerade frågorna är miljöfrågor, de röda sociala frågor och de lila är ekonomiska frågor.

I arbetet med att ta fram relevanta upplysningar (indikatorer) till varje väsentlig hållbarhetsfråga var ambitionen vid uppdragsstart att använda befintliga upplysningar och att kunna samla in mätresultat från miljöförvaltningen, social resursförvaltning, Stadsledningskontoret m.fl. för att undvika dubbelarbete i bolagen. Det har visat sig att det finns få befintliga upplysningar inom staden som är lämpliga för den koncerngemensamma hållbarhetsrapporten. Därför har förslag till nya upplysningar för respektive väsentlig hållbarhetsfråga arbetats fram.

Arbetet med att definiera och kartlägga relevanta upplysningar har påbörjats men kommer att behöva fortsätta i ett antal olika arbetsgrupper. Ramböll har tillsammans med Stadshus hållbarhetschef gjort en prioritering av de upplysningar som behöver plockas fram till den första koncernrapporten för 2018. Dessa finns redovisade i bilaga 3. En handlingsplan har tagits fram avseende vilka moment som krävs för att få fram definitioner och tillvägagångssätt för inrapportering för respektive upplysning. Arbetet kommer att avslutas under våren 2018.

Nedan anges de upplysningar som har fått högsta prioritering till respektive väsentlig hållbarhetsfråga. Observera att dessa kan komma att ändras under arbetet som avslutas under våren 2018.

Tabell 1 Väsentliga frågor samt preliminärt förslag på tillhörande upplysning.

Väsentlig fråga	Preliminärt prioriterade upplysningar
Klimatutsläpp	Scope 1-utsläpp: förbränning av fossila bränslen från t.ex. förbränning
Utsläpp till luft	Utsläpp av partiklar och kväveoxider
Avfall och resurser	Avfallsmängder (farligt och icke farligt, uppdelat på behandlingsmetod)
Jämnt Göteborg	Insatser för skola, arbete och bostäder
Attraktiv arbetsgivare	Sjukfrånvaro och indexet hållbart medarbetarengagemang (HME)
Mänskliga rättigheter	Tillgänglighet (åtgärder och aktiviteter)
Trygg stad	Trygghetsfrämjande åtgärder och aktiviteter
Ekonomiskt resultat	Redovisa vad som återinvesteras i staden (till medborgare/välfärd) samt siffror från årsredovisningarna (t.ex. intäkter och kostnader)
Antikorruption	Antal avslutade utredningar avseende korruption samt antal bekräftade fall
Attraktivt Göteborg	Nöjd kundindex (NKI) samt arbete för att skapa ett mer attraktivt Göteborg

Nytta för koncernen:

Koncernrapporten kommer att ge politiker, medborgare, näringsliv och andra intressenter en samlad bild av hur Göteborgs stads bolag bidrar till de mål, program etc. inom hållbarhet som är beslutade inom Göteborgs Stad. Rapporten ger därmed en indikation på om stadens bolag är på rätt väg eller om förändrade arbetssätt och/eller mer resurser behövs för att uppnå stadens mål.

Genom den koncerngemensamma hållbarhetsrapporten kommer alla bolag att behöva redovisa delar av sitt hållbarhetsarbete till Stadshuset. Detta ger en viktig uppföljning av koncernens hållbarhetsarbete. Stadshuset kommer därmed att kunna använda koncernrapporten för att få en övergripande bild av koncernens hållbarhetsarbete som kan underlätta vid fortsatt styrning av klustren och bolagen.

6.1.2 **Regionala och interna bolag**

Beskrivning

De regionala och interna bolag som berörs av lagkravet (i dagsläget Gryaab, Renova och Göteborgs Stads Leasing) tar fram egna hållbarhetsrapporter som lever upp till lagkravet och som anpassas till den egna verksamheten.

De regionala och interna bolag som inte berörs av lagkravet (i dagsläget Grefab och Försäkrings AB Göta Lejon) behöver inte upprätta en komplett hållbarhetsrapport, utan ska inkludera hållbarhet i sin årsredovisning. Grefab har knappt 30 anställda och Försäkrings AB Göta Lejon har drygt 10 anställda, varför dessa bolag anses vara för små för att det ska vara rimligt att ställa krav på en komplett hållbarhetsrapport. Däremot är det bolag som har en påverkan på möjligheten att uppnå stadens mål om ett hållbart och jämlikt Göteborg, och det är därför motiverat att de i sin årsredovisning ska ange hur de arbetar med hållbarhetsfrågorna. Om dessa företag själva vill och ser en nytta med att ta fram en komplett hållbarhetsrapport, kan de göra detta.

Samtliga regionala och interna bolag ska lämna upplysningar och information till Stadshuskoncernens hållbarhetsrapport.

Nyttan för regionala och interna bolag

De som berörs av lagkravet ska i och med förslaget till struktur ta fram en hållbarhetsrapport som är väl anpassad till deras verksamhet, uppfyller lagkravet samt visar hur de bidrar till stadens mål. Förutsatt att resurser avsätts till hållbarhetsarbetet, bedöms hållbarhetsrapporten kunna bidra till en ökad takt i hållbarhetsarbetet då den åskådliggör styrkor och svagheter.

För de interna och regionala bolag som inte omfattas av lagkravet, men som ska inkludera information om hållbarhetsarbetet i årsredovisningen, förväntas detta utveckla och driva på det egna hållbarhetsarbetet i verksamheten. Då de behöver se över hållbarhetsarbetet i samband med rapporteringen kan styrkor och svagheter i hållbarhetsarbetet identifieras och en löpande uppföljning kommer att ske.

6.1.3 **Kluster**

Beskrivning

En klustergemensam hållbarhetsrapport tas fram som inkluderar data och information om samtliga bolag inom respektive kluster (gäller ej Näringsliv, och inte heller Turism, Kultur och Evenemang om dispens erhålles, se nedan). Moderbolaget i varje kluster ansvarar för att rapporten tas fram men kan ge uppdraget vidare till något av dotterbolagen om det bedöms som lämpligt.

De klustergemensamma hållbarhetsrapporterna ska inkludera samtliga dotterbolag i respektive kluster oavsett om dessa omfattas av lagkrav eller inte. Detta för att hållbarhetsrapporterna på klusternivå ska uppfylla lagkravet samt ge en komplett bild av klustrets positiva och negativa påverkan på stadens möjlighet att uppnå det övergripande målet om en hållbar och jämlik stad.

De bolag som tillhör kluster har möjlighet att, utöver den klustergemensamma rapporten, även göra en egen hållbarhetsrapport. Detta ska i så fall förankras med

klustermodern i aktuellt kluster. Observera att även om ett dotterbolag väljer att göra en egen hållbarhetsrapport, ska de ändå ingå i den klustergemensamma.

De kluster vars moderbolag lever upp till kriterierna för stora företag, och därmed enligt lagkravet måste ta fram en hållbarhetsrapport för hela koncernen, är Energi, Bostäder, Lokaler, Hamn och Kollektivtrafik. Två av dessa kluster (Energi, och Hamn) tar redan i dagsläget fram klustergemensamma hållbarhetsrapporter. Inom klustren Bostäder, Lokaler och Kollektivtrafik kommer hållbarhetsrapporter tas fram för första gången för verksamhetsåret 2017.

Inom klustret Turism, Kultur och Evenemang (TKE) är det gemensamma hållbarhetsarbetet inte lika samordnat som i övriga kluster. De har i dagsläget inte den grad av ägarstyrning som fordras för att ha en effektiv styrning och uppföljning av hållbarhetsarbetet inom klustret. TKE-klustret, som koncern, berörs inte heller av lagkravet (inom klustret är det endast Liseberg som berörs av lagen). I dagsläget bedöms nyttan med att ta fram en gemensam klusterrapport som liten och ägarstyrningen behöver utvecklas om en klustergemensam hållbarhetsrapport ska vara motiverad. Stadshus bör därför ge TKE möjlighet att söka dispens från föreslagen rapporteringsstruktur hos Stadshus styrelse, tills dess att en eventuell generell ägarstyrning är etablerad och i funktion. I samband med den översyn som kommer att göras under första halvåret 2019 görs lämpligen en ny bedömning av TKE:s förutsättningar att följa strukturen. Ambitionen bör vara att en klustergemensam rapport skall tas fram på sikt. Det bedöms motiverat att klustret TKE på sikt tar fram en gemensam hållbarhetsrapport då bolagen inom detta kluster gemensamt har en betydande roll att spela i uppfyllandet av stadens mål. Uppskattningsvis är det även intressant för flera intressenter hur Göteborgs stad arbetar med hållbarhet i dessa bolag då de på flera sätt är Göteborgs ansikte mot besökare och turister.

Kluster Näringsliv berörs inte av lagkravet och har även särskilda förutsättningar i och med att dotterbolagen är delägda. För detta kluster rekommenderas inte en klustergemensam hållbarhetsrapport då Stadshus själva inte kan ställa krav på detta i och med att de inte är majoritetsägare. Rekommendationen är däremot att Business Region Göteborg ska inkludera hållbarhet i årsredovisningen för den egna verksamheten. Detta eftersom de har möjlighet att påverka utfallet av stadens mål och det bedöms som viktigt att presentera för intressenterna vad Business Region prioriterar och följer upp inom hållbarhetsområdet. De är även en viktig aktör som uppmuntrar andra externa aktörer till att arbeta med hållbarhetsfrågor, vilket ytterligare motiverar att de själva redovisar hur de arbetar med hållbarhet. Det rekommenderas också att inkludera information om vad dotterbolagen gör inom hållbarhet i den mån det är möjligt. Om BRG själva vill och ser en nytta med att ta fram en komplett hållbarhetsrapport, välkomnas detta.

Samtliga kluster/bolag ska lämna upplysningar och information till Stadshuskoncernens hållbarhetsrapport.

Nytta för kluster

För klustren (exklusive Näringsliv) kommer en gemensam rapportering innebära att hållbarhetsarbetet måste samordnas. Förväntat är att bolagen därmed kommer dela med sig av kunskap och erfarenheter till varandra, samarbeta och finna synergier, vilket kommer driva hållbarhetsarbetet framåt på ett kostnadseffektivt sätt. De bolag som inte kommit så långt kan på så sätt effektivt få information att använda i sitt eget arbete. Denna nytta bedöms även kunna uppstå inom TKE-klustret, förutsatt att ägarstyrningen förändras.

För BRG förväntas inkluderingen av hållbarhetsinformation i årsredovisningen bidra till att takten i hållbarhetsarbetet ökar och deras bidrag till stadens mål synliggörs.

6.2 **Strukturförslagets för- och nackdelar**

Det finns ett antal för- respektive nackdelar med strukturförslaget som redovisas och diskuteras nedan. Fördelarna bedöms överväga nackdelarna som helhet.

Förslaget kommer att innebära ett utökat resursbehov för framtagandet av hållbarhetsrapporter inom koncernen jämfört med lagkravet. Dock bedöms detta kunna driva hållbarhetsarbetet framåt på ett positivt och effektivt sätt, varför det ökade resursbehovet bedöms vara motiverat.

Förutsättningarna för ett samordnat arbete med hållbarhetsrapportering ser olika ut i klustren men nyttan med att ha ett gemensamt arbetssätt för alla kluster bedöms överstiga nackdelarna. Dock innebär det att Stadshuset kommer att behöva ha ett annat tidsperspektiv för vissa kluster som inte kommit lika långt i samordningen av hållbarhetsarbetet samt vara beredda på eventuell stöttning under processens gång.

Som tidigare nämnts har utöver föreslagen struktur också två andra alternativ utretts och analyserats i uppdraget. Föreslagen struktur bedöms vara mer fördelaktig än övriga utredda alternativ. För- respektive nackdelar med de övriga två alternativen finns redovisade i bilaga 1.

Nedan anges de främsta för- och nackdelarna med föreslagen struktur:

Fördelar

- + Ökar takten på hållbarhetsarbetet
- + Aggregerad bild av hur bolagen bidrar till ett jämlikt och hållbart Göteborg och hur KF:s mål uppfylls
- + Följer Stadshus befintliga struktur
- + Kommunikationsverktyg och möjlighet till jämförelse
- + Förbättrat samarbete inom klustren
- + Synliggör klustrens nytta inom staden

Nackdelar

- Ökad arbetsbelastning i rapporteringsarbete
- Tidskrävande arbete initialt
- Pressat tidsschema
- Lång startsträcka för samarbete inom några kluster
- Ökad belastning på moderbolagen

6.2.1 **Fördelar med strukturförslaget**

Ökad takt i hållbarhetsarbetet

Då strukturförslaget innebär att koncernens och bolagens hållbarhetsarbete redovisas kommer det bli lättare att identifiera vilka insatser som krävs för att förbättra koncernens och bolagens hållbarhetsprestanda. På så vis kan resurser implementeras på ett mer effektivt sätt och takten på hållbarhetsarbetet öka.

Samordningen inom klustren innebär sannolikt även att hållbarhetsarbetet fortskrider snabbare då erfarenheter och resurser kan utbytas.

Aggregerad bild av hållbarhetsarbetet

Koncernrapporten ger en aggregerad bild av hur hållbarhetsarbetet i stadens bolag fortlöper och utvecklas. De frågor och upplysningar som redovisas i denna "light-rapport" ska vara av sådan karaktär att de är relevanta för majoriteten av bolagen och koncernen som helhet. Fokus i rapporten bör ligga på att tydliggöra hur bolagen bidrar till stadens mål, vilket sedan utgör underlag för fortsatt styrning och utveckling inom koncernen.

Hypotesen är att det finns flertalet intressenter (t.ex. politiker, media, invånare) som är intresserade av hur stadens bolag jobbar med hållbarhetsfrågor och hur arbetet fortskrider. Den koncerngemensamma hållbarhetsrapporten blir ett kommunikationsverktyg för att ge intressenterna den information de efterfrågar.

Då den första koncernrapporten kommer att publiceras senare under våren (till följd av att denna inte behöver förhålla sig till lagkravet), uppstår ingen tidspress för klustren att rapportera in upplysningar. Tid finns sedan att hinna utveckla

rutiner för rapporteringen till 2019 då ambitionen är att koncernrapporten skall vara klar samtidigt som årsredovisningen.

Följer befintlig struktur

Förslaget innebär att den befintliga strukturen för styrning som redan finns inom Stadshuskoncernen följs. Strukturen bedöms underlätta samt möjliggöra bättre ägarstyrning tack vare att hållbarhetsrapporterna ger en samlad bild av hållbarhetspåverkan och tillhörande arbete inom respektive kluster. Samarbetet avseende hållbarhetsarbetet kan även bidra till att utveckla samarbete inom andra områden inom respektive kluster.

Kommunikationsverktyg och jämförelse

Hållbarhetsrapporterna på både koncern- och klusternivå samt regionala och interna bolag innebär ett viktigt kommunikationsverktyg där nyttan med de kommunala bolagen ska synliggöras. Rapporterna möjliggör en uppföljning av hur stadens bolag bidrar till ett jämlikt och hållbart Göteborg samt ger en fingervisning om var det finns förbättringsmöjligheter. Rapporterna kommer även att innebära en ökad transparens avseende bolagens hållbarhetsarbete gentemot intressenterna.

Rapporterna på klusternivå ger även klustren möjlighet att jämföra sig med varandra samt utbyta erfarenheter. I de fall GRI kommer att användas (se vidare i kapitel 7 kring metod) kan jämförelser även ske mot andra bolag utanför Stadshuskoncernen.

Förbättrat samarbete

Då en klustergemensam hållbarhetsrapport kräver ett tätt samarbete mellan bolagen i respektive kluster finns det potential till förbättrade samarbeten och utbyten. Det finns även möjligheter att de bolag som ligger i framkant i hållbarhetsarbetet kan inspirera och hjälpa de bolag som inte kommit lika långt. Detta bedöms kunna öka takten i omställningen till ett hållbart och jämlikt Göteborg.

Synliggör klustrens nytta

Hållbarhetsrapporterna utgör ett forum för att synliggöra de fördelar som finns ur ett hållbarhetsperspektiv avseende kommunägda bolag. Det kan t.ex. vara samordningsvinster och ekonomisk styrning.

6.2.2 Nackdelar med strukturförslaget

Ökad arbetsbelastning för rapporteringsarbetet

Även om hållbarhetsrapporter är ett användbart verktyg för hållbarhetsarbetet så innebär det också en insats i form av både ekonomiska och personella resurser.

Därför bör nyttan vägas mot resursåtgången för att säkerställa att stadens resurser används på bästa sätt.

I Tabell 2 redovisas vilka bolag/kluster inom koncernen som hållbarhetsrapporterar i dagsläget samt hur de berörs av lagkrav och föreslagen struktur. Som kan ses i tabellen är Stadshus ambitioner högre än lagkravet när det gäller Stadshus, Grefab, Försäkrings AB Göta Lejon, Näringsliv (endast BRG) samt TKE.

Tabell 2 Nuläget baseras på om bolagen/klustren tar fram hållbarhetsrapporter för verksamhetsåret 2017. I tabellen anges även vad lagkravet kräver samt hur bolagen berörs av föreslagen struktur.

- ✓ Kompletta hållbarhetsrapport
- ✓ Rapport för koncernen, uppfyller ej lagkrav
- ✓ Inkluderas i den klustergemensamma hållbarhetsrapporten
- ✓ Inkluderar hållbarhet i årsredovisningen

	Bolag	Nuläge	Lagkrav	Förslag
Koncern	Stadshus AB			✓
Regionala bolag	Renova AB	✓	✓	✓
	Gryaab AB	✓	✓*	✓
	Grefab AB			✓
Interna bolag	Försäkrings AB Göta Lejon			✓
	Göteborgs Stads Leasing AB		✓	✓
Energi	Göteborg Energi AB	✓	✓	✓
	Göteborg Energi Nät AB	✓	✓	✓
	Göteborg Energi GothNet AB	✓	✓	✓
	Ale fjärrvärme AB	✓	✓	✓
	Göteborg Energi Gasnät AB	✓	✓	✓
	Sörred Energi AB	✓	✓	✓
	Göteborg Energi Din El AB	✓	✓	✓
	Göteborg Energi Backa AB	✓	✓	✓
Bostäder	Förvaltnings AB Framtiden	✓	✓	✓
	Bostads AB Poseidon	✓	✓	✓
	Familjebostäder i Göteborg AB	✓	✓	✓
	Gårdstensbostäder AB	✓	✓	✓
	Göteborgs Stads Bostads AB	✓	✓	✓
	Göteborgs Egnahems AB	✓	✓	✓
	Störningsjouren i Göteborg AB	✓	✓	✓
	Framtiden Byggutveckling AB	✓	✓	✓
Lokaler	Higab AB	✓	✓	✓
	Älvstranden Utveckling AB	✓	✓	✓
	Förvaltnings AB GöteborgsLokaler	✓	✓	✓

	Göteborgs Stads Parkerings AB	✓	✓	✓
Näringsliv	Business Region Göteborg AB			✓
	Lindholmen Science Park AB			
	Johanneberg Science Park AB			
	Sahlgrenska Science Park AB			
	Göteborgs Tekniska College AB			
	Almi Företagspartner Väst AB			
Kollektiv- trafik	Göteborgs Spårvägar AB	✓	✓	✓
	GS Buss AB	✓	✓	✓
	GS Trafikantservice AB	✓	✓	✓
Hamn	Göteborgs Hamn AB	✓	✓	✓
	Scandinavian Distripoint AB	✓	✓	✓
TKE	Göteborg & Co AB			✓**
	Got Event AB			✓**
	Liseberg AB	✓	✓	✓**
	Göteborgs Stadsteater AB			✓**

*Börjar omfattas av lagkravet för verksamhetsåret 2018.

**Om dispens inte ansöks och medges.

Detta strukturförslag innebär troligen att ökade resurser behövs för rapportering i jämförelse med resursåtgången om endast strikt tolkning av lagkravsrapportering följs. Resursökningen bedöms dock som motiverad då den förväntas leda till ökad samordning och ökad takt i hållbarhetsarbetet.

Den koncerngemensamma rapporten innebär att alla bolag kommer att behöva rapportera in data till Stadshus årligen (metod för inrapportering ännu ej fastställd, se avsnitt 7.4). Därmed får bolagen, samt Stadshus, extra arbete jämfört med om lagkravet skulle följas strikt, då det i så fall inte behövs någon koncerngemensam hållbarhetsrapport.

Dessutom ska BRG, Grefab och Försäkrings AB Göta Lejon inkludera hållbarhet i sina årsredovisningar vilket är mer resurskrävande än om lagkravet ska följas strikt.

Extra tidskrävande initialt

Det kommer vara ett tidskrävande arbete initialt för att samordna och ta fram upplysningar, både gemensamma upplysningar till koncernrapporten samt upplysningar till klusterrapporter. Arbetet kommer dock att leda till att uppföljning av bolagens roll i uppfyllandet av stadens mål synliggörs, varför arbetsinsatsen bedöms vara motiverad.

För Stadshus kommer ett arbete med avgränsningar och prioriteringar att behöva göras för att hitta en bra nivå att redovisa på. När det väl är genomfört kommer det att kunna användas för kommande rapportering.

Pressat tidsschema

För moderbolagen kommer det vara ont om tid för att få in data i tid från alla dotterbolag. Respektive bolag måste först samla in data, analysera och sammanställa för att sedan skicka det till moderbolaget som i sin tur behöver sammanställa och analysera materialet. Med väl anpassade processer för datainsamling bedöms detta inte vara ett hinder för att rapportera på klusternivå. Dock måste resurser avsättas och samordning ske inom klustren. I vissa fall kan det vara motiverat att samordna framtagandet av hållbarhetsrapporten med den ekonomiska uppföljningen. Observera att rapporter enligt lagkravet måste färdigställas samtidigt som årsredovisningen.

I moderbolagens roll ingår redan att driva hållbarhetsarbetet framåt samt att skapa system för samverkan inom klustret varför detta bedöms vara positivt även för all samordning inom klustret. Viss rapportering sker också redan idag till Stadshus i och med rapportering om arbetet med jämlikt Göteborg.

Startsträcka för samarbete inom kluster

Klustren Lokaler och TKE kommer sannolikt uppleva att en gemensam klusterrapportering innebär svårigheter och en lång startsträcka, eftersom deras klustersamordning inte är lika utvecklad som i övriga kluster. Det kan bemötas från Stadshus med utökad tid för genomförande för TKE (som inte berörs av lagkravet) samt någon form av stöttning med rådgivning m.m. när rutiner ska formas. TKE kommer att ha möjlighet att söka dispens från riktlinjerna för hållbarhetsrapportering tills eventuella erforderliga strukturer finns etablerade i klustret. De övriga klustren gör redan en klustergemensam rapport alternativt arbetar aktivt i dagsläget för att ta fram en sådan.

Arbetsbelastning för moderbolaget

Då moderbolagen är ytterst ansvariga för att hållbarhetsrapporterna upprättas på klusternivå kan dessa få en ökad arbetsbelastning. Till följd av att moderbolagen är ytterst ansvariga finns det en också risk att dessa får större fokus i rapporten. Detta kan undvikas genom täta samarbeten inom klustret samt öppna dialoger. Det är även möjligt för klustren att avgöra vilken roll inom klustret som ska leda arbetet, det kan t.ex. vara någon roll från dotterbolagen som leder arbetet.

7. Implementering av strukturen

I följande avsnitt redogörs för vilka förväntningar som kommer att finnas på bolagen, klustren och koncernen i kommande arbete.

7.1 Ambitionsnivå

Hållbarhetsrapporten är lika viktig som årsredovisningen vilket innebär att tillräckliga resurser behöver tillsättas för att skapa en väl genomarbetad hållbarhetsrapport. Hållbarhetsrapporterna ska vara kommunikativa och ge tydlig information till intressenterna om hur hållbarhetsarbetet fortskrider.

Nedan anges minimikraven avseende ambitionsnivåerna för respektive del av förslagen struktur.

Minimikrav för den koncerngemensamma hållbarhetsrapporten

- Beskriva övergripande hur arbetet för stadens mål fortskrider i koncernen.
- Redovisning av koncernens väsentliga hållbarhetsfrågor
- Redovisning av relevanta upplysningar.
- Beskrivning av fokus för nästkommande års hållbarhetsarbete.

Minimikrav för klustren (Energi, Bostäder, Lokaler, Kollektivtrafik, Hamn och Turism, Kultur och Evenemang) samt Gryaab, Renova och Göteborgs Stads Leasing

- Uppfylla lagkravet
- Beskriva hur arbetet för stadens mål fortskrider. Där det är relevant ska även bolagets/klustrets egna mål redovisas.
- Redovisning av bolagets/klustrets väsentliga hållbarhetsfrågor (dessa behöver nödvändigtvis inte överensstämma med de frågor som är väsentliga på koncernnivå).
- Redovisning av relevanta upplysningar (dessa behöver nödvändigtvis inte överensstämma med de upplysningar som redovisas på koncernnivå).
- Beskrivning av fokus för nästkommande års hållbarhetsarbete.

Utöver denna miniminivå kan respektive kluster och bolag både rapportera och driva sitt hållbarhetsarbete med en högre ambitionsnivå, denna får definieras utifrån respektive klusters/bolags egen nytta. I denna bedömning rekommenderas att hänsyn tas till både intern nytta (t.ex. samordning i särskilt viktiga frågor) samt extern nytta (information som behövs till särskilt viktiga externa intressenter).

Varje kluster behöver definiera de frågor som är mest väsentliga för respektive kluster. För de kluster/bolag som redan hållbarhetsrapporterat finns detta framtaget. De kluster som inte tidigare rapporterat kommer behöva ta fram detta och förväntas kunna få inspiration och hjälp från övriga klusters arbete. Förslagsvis avsätts tid för ett erfarenhetsutbyte kring detta på ett möte med hållbarhetsrådet.

Sannolikt kommer flera av de frågor som identifierats som väsentliga för Stadshus koncernrapport att även vara väsentliga för klustren. Det innebär att vissa av upplysningarna som rapporteras i den egna rapporten, motsvarar de som ska rapporteras in till Stadshus.

Minimikrav för BRG, Försäkrings AB Göta Lejon och Grefab

- Inkludera hållbarhet i årsredovisningen, som minst ska omfatta:
 - Beskrivning av hur arbetet för stadens mål fortskrider. Där det är relevant ska även bolagets egna mål redovisas.

- Redovisning av bolagets väsentliga hållbarhetsfrågor (dessa behöver nödvändigtvis inte överensstämja med de frågor som är väsentliga på koncernnivå).
- Redovisning av relevanta upplysningar (dessa behöver nödvändigtvis inte överensstämja med de upplysningar som redovisas på koncernnivå).

7.2

Metod

Som nämns i kapitel 4 anger inte lagkravet vilken metod eller vilket verktyg som ska användas för rapportering. Däremot kan det vara fördelaktigt att använda sig av en etablerad metod för att säkerställa effektiva arbetsätt samt att det ger en jämförbarhet mot andra hållbarhetsrapporter.

Flera företag och organisationer som hållbarhetsrapporterar gör det enligt Global Reporting Initiative (GRI)¹. Standarden omfattar redovisning av företagets ekonomiska, ekologiska och sociala påverkan. GRI medför ett systematiskt arbetsätt som dels ger en nulägesanalys men även fungerar som ett verktyg för att utveckla företagets hållbarhetsarbete. Standarden ger även stöd vid framtagande av organisationens väsentliga frågor och upplysningar.

GRI ska inte vara ett krav, utan kan användas som ett stöd i hållbarhetsarbetet samt vid framtagandet av rapporten i de fall klustren/bolagen finner det lämpligt.

Hållbarhetsrapporten kan antingen vara en egen rapport eller vara en del av årsredovisningen, det avgörs i varje kluster/bolag utifrån egna förutsättningar.

7.3

Ansvar avseende hållbarhetsrapporterna

Stadshus ABs ansvar

- Tillse att en koncerngemensam hållbarhetsrapport tas fram årligen.
- Utveckla en gemensam rapporteringsstruktur för de upplysningar som skall redovisas i koncernrapporten.
- Uppmuntra och möjliggöra erfarenhetsutbyte mellan klustren/bolagen kring metoder för analys och insamling av information till klusterrapporterna.
- Stötta de kluster/bolag som inte tidigare har hållbarhetsrapporterat och/eller bedrivit ett aktivt hållbarhetsarbete under längre tid med t.ex. kunskap och metoder.
- Vara en pådrivande, stödjande och samordnande kraft till de hållbarhetsansvariga i klustren/bolagen i deras arbete med att driva hållbarhetsarbetet enligt stadens mål.

¹ Se Justitiedepartementet "Företagens rapportering om hållbarhet och mångfaldspolicy", Ds 2014:45, s. 35.

Moderbolagens ansvar

Moderbolag (gäller ej BRG och inte heller Göteborg & Co om dispens erhålles):

- Tillse att en hållbarhetsrapport tas fram årligen. Det behöver inte vara moderbolaget som driver frågan, utan om roller från andra bolag är mer lämpade att driva arbetet går detta bra. Beslut kring detta tas av moderbolaget.
- Bistå Stadshus med data för den koncerngemensamma rapporten.

BRG

- Inkludera hållbarhet i årsredovisningen.
- Samordna hållbarhetsarbetet inom klustret i den mån det är möjligt.
- Bistå Stadshus med data för den koncerngemensamma rapporten.

Dotterbolagens ansvar (gäller ej dotterbolag inom Näringsliv)

- Samverka med moderbolaget och övriga dotterbolag i hållbarhetsarbetet samt i framtagandet av hållbarhetsrapporter.
- Bistå moderbolaget med data för hållbarhetsrapporten.

Interna och regionala bolag

Interna och regionala bolag som berörs av lagkravet

- Ta fram en hållbarhetsrapport enligt gällande lagkrav.
- Bistå Stadshus med data för den koncerngemensamma rapporten.

Interna och regionala bolag som inte berörs av lagkravet

- Inkludera hållbarhet i årsredovisningen.
- Bistå Stadshus med data för den koncerngemensamma rapporten.

7.4

Tidsperspektiv

Strukturförslaget skall upp till beslut i Stadshus styrelse under första kvartalet 2018. Efter beslut i koncernens styrelse ska information om beslutet spridas till klustrens respektive bolagens styrelser. Hållbarhetsrapportering bör också vara en del av kommande ägardialoger för att visa på frågans betydelse.

Beslut tas under våren 2018 om vilka upplysningar som ska ingå i den koncerngemensamma rapporten. Beslut bör då även tas om hur bolagen/klustren ska rapportera in upplysningarna till Stadshus.

Om hela förslaget träder i kraft, skall redovisning enligt strukturen börja gälla för de hållbarhetsrapporter och årsredovisningar som avser kalenderåret 2018. Därefter följs strukturen årligen om inget annat anges. Undantag kan göras för TKE-klustret om de ansöker om dispens.

För att lagkravet ska uppfyllas måste hållbarhetsrapporten vara klar till årsstämman. För klustren som består av flera bolag innebär det att hållbarhetsrapporten måste vara klar till den första årsstämman som hålls inom

klustret. I praktiken är det så att alla årsstämmor är på samma dag inom respektive kluster och därmed underlättas uppfyllnaden av lagkravet.

Den koncerngemensamma rapporten kommer att tas fram årligen och föreslås publiceras för första gången under Q2 2019 för verksamhetsåret 2018 när samtliga kluster har tagit fram sina egna rapporter. Ambitionen på sikt skall vara att publicera koncernrapporten samtidigt som koncernens årsredovisning dvs. i Q1 (mars).



Göteborgs
Stad

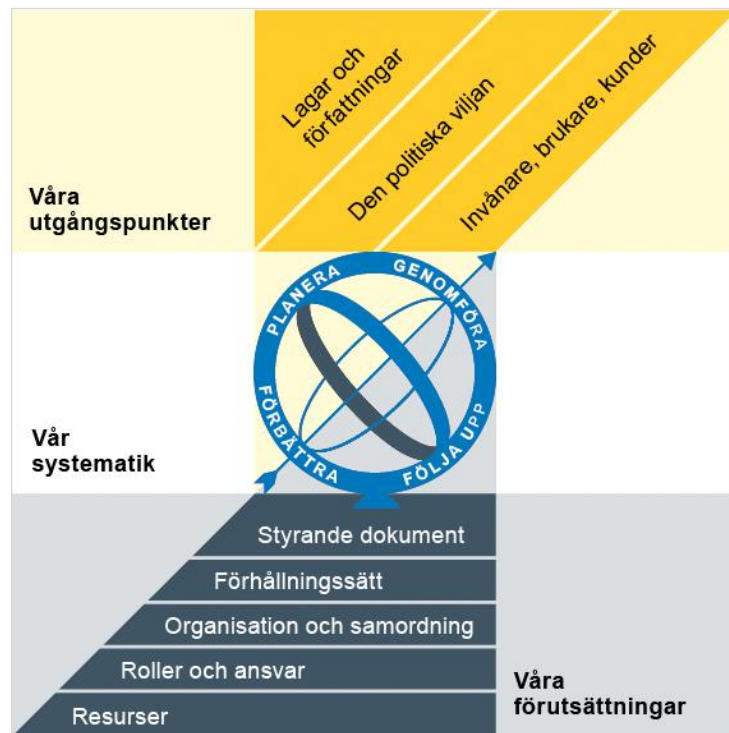
Göteborgs Stadshus riktlinje för hållbarhetsrapportering i Stadshuskoncernen

Reglerande styrande dokument

Policy
► Riktlinje
Regel
Anvisning
Rutin
Instruktion

Göteborgs Stads styrsystem

Utgångspunkterna för styrningen av Göteborgs Stad är lagar och författningar, den politiska viljan och stadens invånare, brukare och kunder. För att förverkliga utgångspunkterna behövs förutsättningar av olika slag. Stadens politiker har möjlighet att genom styrande dokument beskriva hur de vill realisera den politiska viljan. Inom Göteborgs Stad gäller de styrande dokument som antas av kommunfullmäktige och kommunstyrelsen. Därutöver fastställer nämnder och bolagsstyrelser egna styrande dokument för sin egen verksamhet. Kommunfullmäktiges budget är det övergripande och överordnade styrande dokumentet för Göteborgs Stads nämnder och bolagsstyrelser.

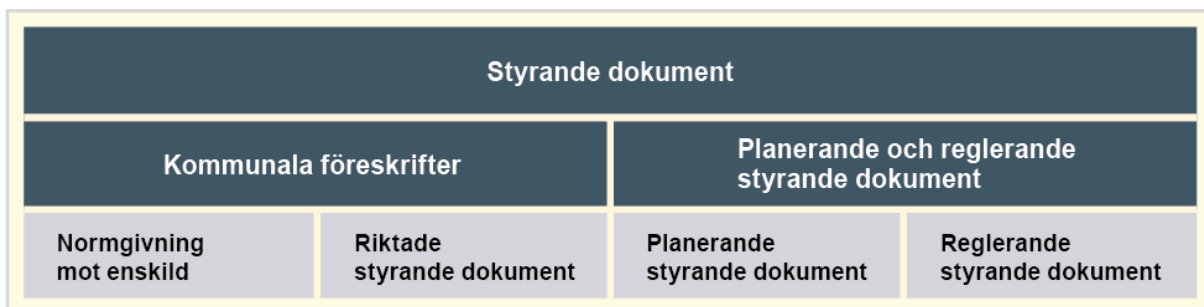


Om Göteborgs Stads styrande dokument

Göteborgs Stads styrande dokument är våra förutsättningar för att vi ska göra rätt saker på rätt sätt. De anger vad nämnder/styrelser och förvaltningar/bolag ska göra, vem som ska göra det och hur det ska göras. Styrande dokument är samlingsbegreppet för dessa dokument.

Stadens grundläggande principer såsom demokratisk grundsyn, principer om mänskliga rättigheter och icke-diskriminering omsätts i praktisk verksamhet genom att de integreras i stadens ordinarie beslutsprocesser. Beredning av och beslut om styrande dokument har en stor betydelse för förverkligandet av dessa principer i stadens verksamheter.

De styrande dokumenten ska göra det tydligt både för organisationen och för invånare, brukare, kunder, leverantörer, samarbetspartners och andra intressenter vad som förväntas av förvaltningar och bolag. De styrande dokumenten ligger till grund för att utkräva ansvar när vi inte arbetar i enlighet med vad som är beslutat.



Dokumentnamn: Göteborgs Stadshus riktlinje för hållbarhetsrapportering i Stadshuskoncernen			
Beslutad av: Göteborgs Stadshus styrelse	Gäller för: Göteborgs Stadshuskoncern	Diarienummer: 0086/16	Datum och paragraf för beslutet: 2018 02 19
Dokumentsort: Riktlinje	Giltighetstid: Tillsvidare	Senast reviderad: [Datum]	Dokumentansvarig: Hållbarhetschef, Göteborgs Stadshus AB
Bilagor: Rapport struktur för hållbarhetsrapportering i Stadshuskoncernen. Stadshuskoncernens gemensamma upplysningar			

Innehåll

Inledning	3
Syftet med denna riktlinje	3
Vem omfattas av riktlinjen.....	3
Bakgrund	3
Lagbestämmelser	4
Koppling till andra styrande dokument.....	4
Vägledning och avsteg	5
Metod	5
Avsteg	5
Stödande dokument.....	5
Riktlinje	5
Koncern - Stadshuskoncernen	6
Minimikrav för koncernrapporten - Stadshuskoncernen.....	7
Stadshus ABs ansvar för.....	8
Moderbolag – Göteborg Energi, Framtiden AB, Higab, BRG, Spårvägar, Hamnen och Göteborg & Co	8
Minimikrav	8
Moderbolagens ansvar.....	8
Ansvar för moderbolagens bolag (gäller ej bolag i BRG)	9
Särskilda förutsättningar för Business Region Göteborg, BRG	9
Minimikrav	9
BRGs ansvar.....	9
Regionala och interna bolag som berörs av lagkravet - Gryaab, Renova och Göteborgs Stads Leasing	9
Minimikrav	9

Gryaabs, Renovas och Göteborgs Stads Leasings ansvar	9
Regionala och interna bolag som inte berörs av lagkravet - Grefab och Försäkrings AB Göta Lejon.....	10
Minimikrav	10
Grefabs och Försäkrings AB Göta Lejons ansvar	10
Minimikrav för rapporteringen	10
Metod, tidsplan, krav.....	10

Inledning

Syftet med denna riktlinje

Riktlinjen för hållbarhetsrapportering i Stadshuskoncernen syftar till att ge bolagen guidning och stöd i sitt uppdrag att rapportera sitt hållbarhetsarbete för att leva upp till lagkravet samt för att visa hur alla bolag enskilt och tillsammans bidrar till ett hållbart och jämlikt Göteborg. Arbetet ska även leda till att hållbarhetsarbetet inom koncernen, moderbolagen och dotterbolagen utvecklas för att effektivare uppnå stadens hållbarhetsmål. Av riktlinjerna framgår på vilken organisatorisk nivå rapporterna ska upprättas samt vilken omfattning och rapportnivå som gäller för olika bolag.

Vem omfattas av riktlinjen

Denna riktlinje gäller tillsvidare för samtliga bolag inom Stadshuskoncernen. Inom Stadshuskoncernen finns flera organisatoriska nivåer. I denna riktlinje används begreppen enligt nedan.

Stadshuskoncernen – Göteborgs Stadshus hela koncern med samtliga verksamhetsdrivande bolag.

Moderbolag – Göteborg Energi AB, Förvaltnings AB Framtiden, Higab, Business Region Göteborg AB (BRG), Göteborgs Spårvägar AB, Göteborgs Hamn AB samt Göteborg & Co AB.

Dotterbolag – de till Stadshus direktrapporterande, det vill säga de interna och regionala bolagen samt de dotterbolag som moderbolagen har under sig.

Bakgrund

2016 infördes ett nytt avsnitt i Årsredovisningslagen (1995:1554), 6 kap. 10-14 §, samt 7 kap 31a§, som innebär att stora företag måste hållbarhetsrapportera. Inom Stadshuskoncernen är det en majoritet av alla bolag som i dagsläget omfattas av lagkravet. Många bolag har redan gjort hållbarhetsrapporter i flera år och har ett väl utvecklat hållbarhetsarbete. Andra bygger för närvarande upp och utvecklar sitt hållbarhetsarbete och har ännu inte börjat redovisa det. För att dels uppfylla lagkravet, dels möta stadens ambitioner uttryckta i planer och program inom hållbarhetsområdet,

fastslås i dessa riktlinjer en struktur för vilka bolag som ska hållbarhetsrapportera samt ramar för rapporterna. Dessutom framgår vilka väsentliga frågor samt vilka upplysningar (indikatorer) som ska redovisas på Stadshuskoncernnivå.

Lagbestämmelser

Årsredovisningslagen (1995:1554), 6 kap. 10-14 §, samt 7 kap 31a§, innebär att stora företag måste hållbarhetsrapportera. För att räknas som ett stort företag ska mer än ett av följande villkor (under de senaste två räkenskapsåren) uppfyllas:

- Medelantalet anställda > 250
- Balansomslutning > 175 Mkr
- Nettoomsättning > 350 Mkr

Om ett stort företag (och dess dotterbolag) omfattas av kravet på en hållbarhetsrapport för koncernen, behöver respektive bolag inte göra en egen hållbarhetsrapport utan kan då använda sig av koncernens. Detta förutsätter att information och data från dotterbolagen inkluderas i den koncerngemensamma rapporten. Om ett moderbolag (tex Higab) uppfyller mer än ett av de tre kriterierna ska moderbolaget ta fram en hållbarhetsrapport för hela sin koncern. En hållbarhetsrapport enligt lagkrav ska bland annat innehålla upplysningar om miljö, sociala förhållanden, personal, respekt för mänskliga rättigheter och motverkande av korruption. Rapporten ska enligt lagkravet innehålla följande avseende de fem hållbarhetsområdena:

1. företagets affärsmodell,
2. den policy som företaget tillämpar i frågorna, inklusive de granskningsförfaranden som har genomförts,
3. resultatet av policyn,
4. de väsentliga risker som rör frågorna och är kopplade till företagets verksamhet inklusive, när det är relevant, företagets affärsförbindelser, produkter eller tjänster som sannolikt får negativa konsekvenser,
5. hur företaget hanterar riskerna, och
6. centrala resultatindikatorer som är relevanta för verksamheten.

Koppling till andra styrande dokument

Göteborgs Stads mål och budget

Göteborgs Stads program för en jämlik stad 2018-2026 (under utarbetande)

Göteborgs Stads folkhälsoprogram

Göteborgs Stads plan för jämställdhet (under utarbetande)

Handlingsplan för arbetet med de mänskliga rättigheterna i Göteborgs Stad

Program för Göteborgs Stads trygghetsfrämjande och brottsförebyggande arbete

Policy för fysisk tillgänglighet i Göteborgs Stad

Policy och riktlinje för upphandling och inköp inom Göteborgs Stad

Göteborgs Stads näringslivsstrategiska program 2018 - 2035

Miljöprogram för Göteborgs Stad

Klimatstrategiskt program, inklusive Energiplan för Göteborgs Stad

Avfallsplan för Göteborgs Stad - regional avfallsplan A2020

Kemikalieplan för Göteborgs Stad

Vägledning och avsteg

Metod

Metod för rapportering är valfri, men Global Reporting Initiative (GRI) rekommenderas. Denna etablerade metod säkerställer effektiva arbetsätt och ger en jämförbarhet mot andra hållbarhetsrapporter. GRI omfattar redovisning av företagets ekonomiska, ekologiska och sociala påverkan och medför ett systematiskt arbetsätt som dels ger en nulägesanalys dels fungerar som ett verktyg för att utveckla företagets hållbarhetsarbete till nya nivåer. Standarden ger även stöd vid framtagande av organisationens väsentliga frågor och upplysningar.

<https://www.globalreporting.org/Pages/default.aspx>

Avsteg

Avsteg från riktlinjen kan göras när det finns godtagbara skäl. Möjlighet till avsteg gäller endast vissa delar av riktlinjen, tex rapporteringsstrukturen. Avsteg beslutas av Göteborgs Stadshus Styrelse.

Stödande dokument

Rapport Struktur hållbarhetsrapportering i Stadshuskoncernen.

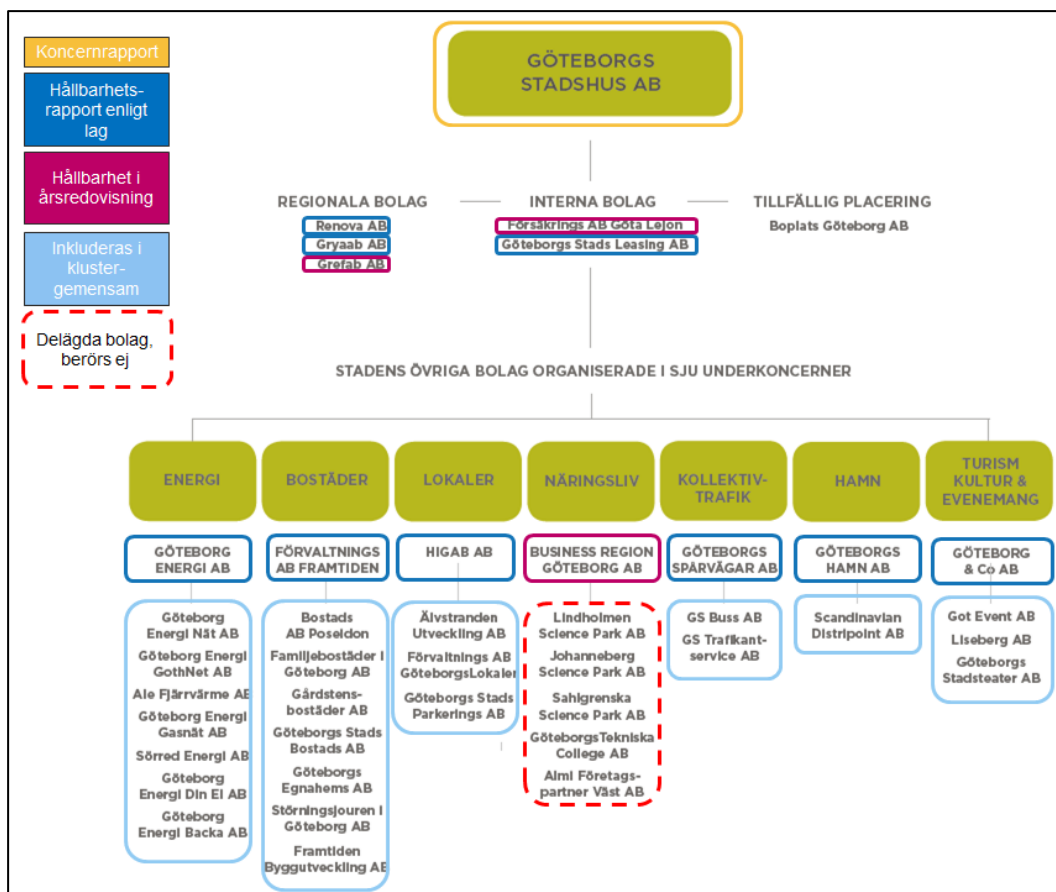
Stadshuskoncernens upplysningar för gemensam hållbarhetsrapportering.

Riktlinje

Hållbarhetsrapportering ska ske på olika nivåer inom Stadshuskoncernen, på koncernnivå, moderbolagsnivå samt dotterbolagsnivå (de interna och regionala bolag som uppfyller lagkravet). Samtliga bolag ska lämna information om sitt hållbarhetsarbete men formen skiljer sig beroende på bolagens storlek och lagkrav.

Nedan beskrivs vilka bolag som ska rapportera och på vilket sätt, krav på rapportering samt ansvar per organisationsnivå.

Vad gäller Boplats Göteborg AB pågår en utredning om organisatorisk tillhörighet. När denna är klar avgörs vad som gäller för Boplats hållbarhetsrapportering.



Figur 1 Struktur för hållbarhetsrapportering inom Stadshuskoncernen.

Koncern - Stadshuskoncernen

Stadshus AB ska framställa en ”light-rapport” för koncernen där hållbarhetsfrågor och upplysningar som är relevanta för koncernen som helhet presenteras för att redovisa hur alla Göteborgs bolag bidrar till kommunfullmäktiges hållbarhetsmål och program.

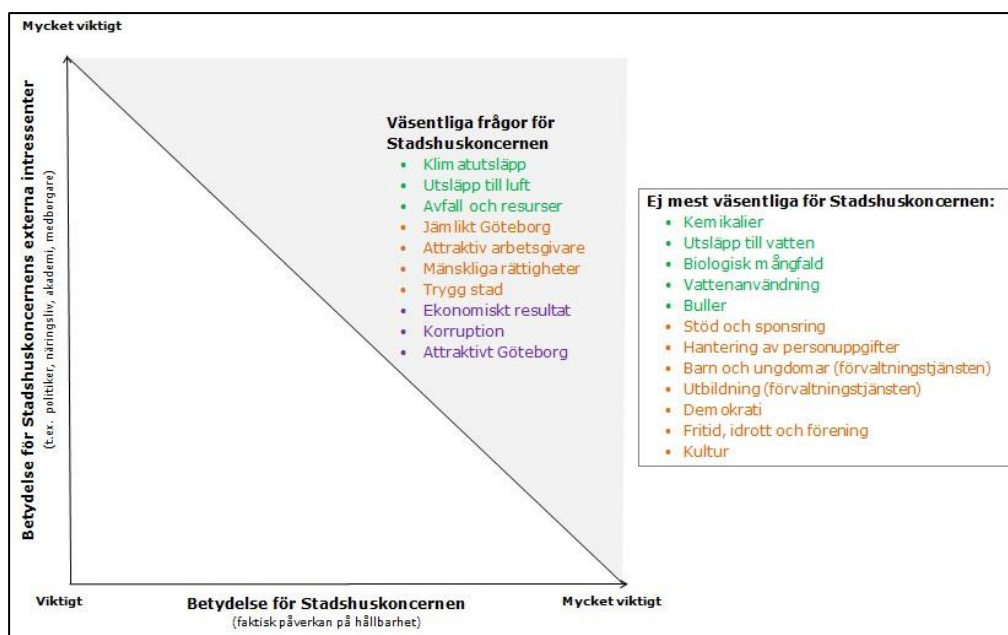
Syftet med denna hållbarhetsrapport är inte att uppfylla lagkravet, lagen uppfylls på moderbolagsnivå samt hos de interna och regionala bolagen som omfattas av Årsredovisningslagen 6 kap. 10-14 §, samt 7 kap 31a§.

Moderbolagen samt regionala och interna bolag ska redovisa data och information till Stadshus. Moderbolagen ska ställa samman sina dotterbolags data och information innan de lämnas.

Stadshus sammanställer och analyserar informationen för den koncerngemensamma rapporten. I huvudsak används Stratsys för inrapportering. Huvudprincipen är inrapportering i uppföljningsrapport 3 (UR3). De upplysningar som inte finns färdiga då rapporteras i årsrapporteringen.

I Figur 2 anges i den grå delen av matrisen de hållbarhetsfrågor som anses vara väsentliga för Stadshuskoncernen som helhet. Det är dessa frågor som inkluderas i den koncerngemensamma hållbarhetsrapporten. De hållbarhetsfrågor som står angivna i rutan

breddvid matrisen är frågor som är viktiga för koncernen att arbeta med, men som inte ska inkluderas i koncernrapporten.



Figur 2 Koncernens mest väsentliga hållbarhetsfrågor redovisas i det ljusgråa fältet i matrisen. De grönmärkade frågorna är miljöfrågor, de röda sociala frågor och de lila är ekonomiska frågor.

Väsentlig fråga	Förslag till upplysningar
Klimatutsläpp	Scope 1-utsläpp: förbränning av fossila bränslen (bensin, olja och kol) från t.ex. förbränning
Utsläpp till luft	Utsläpp av partiklar och kväveoxider
Avfall och resurser	Avfallsmängder (farligt och icke farligt, uppdelat på behandlingsmetod)
Jämlikt Göteborg	Insatser för skolresultat, arbete och bostäder
Attraktiv arbetsgivare	Sjukfrånvaro Indexet hållbart medarbetarengagemang (HME)
Mänskliga rättigheter	Tillgänglighet (åtgärder och aktiviteter)
Trygg stad	Trygghetsfrämjande åtgärder och aktiviteter
Ekonomiskt resultat	Resultat Investeringar
Antikorruption	Antal avslutade utredningar avseende korruption samt antal bekräftade fall
Attraktivt Göteborg	Nöjd kundindex (NKI) Insatser och aktiviteter som bidrar till ett attraktivt Göteborg (näringsliv, boende, turism, evenemang)

Tabell 1 Väsentliga frågor samt tillhörande upplysningar. Preliminär lista som färdigställs våren 2018.

Minimikrav för koncernrapporten - Stadshuskoncernen

- Beskriva övergripande hur arbetet för stadens mål fortskrider i koncernen.
- Redovisning av Stadshuskoncernens väsentliga hållbarhetsfrågor.

- Redovisning av relevanta upplysningar.
- Beskrivning av fokus för nästkommande års hållbarhetsarbete.

Stadshus ABs ansvar för

- Tillse att en koncerngemensam hållbarhetsrapport tas fram årligen.
- Utveckla en gemensam rapporteringsstruktur i Stratsys för de upplysningar som skall redovisas i koncernrapporten.
- Uppmuntra och möjliggöra erfarenhetsutbyte mellan klustren kring metoder för analys och insamling av information till klusterrapporterna.
- Stötta de kluster/bolag som inte tidigare har hållbarhetsrapporterat och/eller bedrivit ett aktivt hållbarhetsarbete under längre tid med t.ex. kunskap och metoder.
- Vara en pådrivande, stödjande och samordnande kraft till de hållbarhetsansvariga i klustren/bolagen i deras arbete med att driva hållbarhetsarbetet enligt stadens visioner och mål.

Moderbolag – Göteborg Energi, Framtiden AB, Higab, BRG, Spårvägar, Hamnen och Göteborg & Co

De gemensamma hållbarhetsrapporterna för varje moderbolagskoncern ska inkludera samtliga dotterbolag oavsett om dessa omfattas av lagkrav eller inte (med undantag för BRG, se nedan). Detta för att hållbarhetsrapporterna på moderbolagsnivå ska ge en komplett bild av bolagens positiva och negativa påverkan på stadens möjlighet att uppnå det övergripande målet om en hållbar och jämlik stad.

De bolag som tillhör ett moderbolag har möjlighet att, utöver den moderbolagsgemensamma rapporten även göra en egen hållbarhetsrapport. Detta ska i så fall förankras med moderbolaget. Observera att även om dotterbolag väljer att göra en egen hållbarhetsrapport, ska de ändå ingå i den moderbolagsgemensamma.

Minimikrav

- Uppfylla lagkravet
- Beskriva hur arbetet för stadens mål fortskrider. Där det är relevant ska även moderbolagets egna mål redovisas.
- Redovisning av moderbolagets bolagets väsentliga hållbarhetsfrågor (dessa behöver nödvändigtvis inte överensstämja med de frågor som är väsentliga på koncernnivå).
- Redovisning av relevanta upplysningar.
- Beskrivning av fokus för nästkommande års hållbarhetsarbete.

Moderbolagens ansvar

- Tillse att en hållbarhetsrapport tas fram årligen. Det behöver inte vara moderbolaget som driver frågan, utan om roller från andra bolag är mer lämpade att driva arbetet går detta bra. Beslut kring detta tas av moderbolaget.
- Bistå Stadshus med data för den koncerngemensamma rapporten.
- Aktivt delta i Stadshuskoncernens gemensamma hållbarhetsarbete.

Ansvar för moderbolagens bolag (gäller ej bolag i BRG)

- Samverka med moderbolaget och övriga dotterbolag i hållbarhetsarbetet samt i framtagandet av hållbarhetsrapporter.
- Bistå moderbolaget med data för hållbarhetsrapporten.
- Aktivt delta i Stadshuskoncernens gemensamma hållbarhetsarbete.

Särskilda förutsättningar för Business Region Göteborg, BRG

BRG behöver inte upprätta en hållbarhetsrapport, dock ska bolaget inkludera hållbarhet i sin årsredovisning. Det rekommenderas också att inkludera information om vad dotterbolagen gör inom hållbarhet i den mån det är möjligt. Om BRG själva vill och ser en nytta med att ta fram en komplett hållbarhetsrapport, välkomnas detta.

Minimikrav

- Inkludera hållbarhet i årsredovisningen, som minst omfattar:
 - Beskriva hur arbetet för stadens mål fortskrider. Där det är relevant ska även moderbolagets respektive dotterbolagets egna mål redovisas.
 - Redovisning av bolagets väsentliga hållbarhetsfrågor (dessa behöver nödvändigtvis inte överensstämja med de frågor som är väsentliga på koncernnivå).
 - Redovisning av relevanta upplysningar.

BRGs ansvar

- Inkludera hållbarhet i årsredovisningen.
- Samordna hållbarhetsarbetet inom klustret i den mån det är möjligt.
- Bistå Stadshus med data för den koncerngemensamma rapporten.
- Aktivt delta i Stadshuskoncernens gemensamma hållbarhetsarbete.

Regionala och interna bolag som berörs av lagkravet - Gryaab, Renova och Göteborgs Stads Leasing

De regionala och interna bolag som berörs av lagkravet ska ta fram egna hållbarhetsrapporter som lever upp till lagkravet och som anpassas till den egna verksamheten.

Minimikrav

- Uppfylla lagkravet
- Beskriva hur arbetet för stadens mål fortskrider. Där det är relevant ska även bolagets egna mål redovisas.
- Redovisning av bolagets väsentliga hållbarhetsfrågor (dessa behöver nödvändigtvis inte överensstämja med de frågor som är väsentliga på koncernnivå).
- Redovisning av relevanta upplysningar.
- Beskrivning av fokus för nästkommande års hållbarhetsarbete.

Gryaabs, Renovas och Göteborgs Stads Leasings ansvar

- Ta fram en hållbarhetsrapport enligt gällande lagkrav.
- Bistå Stadshus med data för den koncerngemensamma rapporten.
- Aktivt delta i Stadshuskoncernens gemensamma hållbarhetsarbete.

Samtliga regionala och interna bolag inkluderas i den koncerngemensamma rapporten.

Regionala och interna bolag som inte berörs av lagkravet - Grefab och Försäkrings AB Göta Lejon

De regionala och interna bolag som inte berörs av lagkravet behöver inte upprätta en komplett hållbarhetsrapport, utan ska inkludera hållbarhet i sin årsredovisning. Bedömer bolaget att det fyller sin funktion står det bolaget fritt att upprätta en komplett hållbarhetsrapport.

Minimikrav

- Inkludera hållbarhet i årsredovisningen, som minst omfattar:
 - Beskriva hur arbetet för stadens mål fortskrider. Där det är relevant ska även bolagets egna mål redovisas.
 - Redovisning av bolagets väsentliga hållbarhetsfrågor (dessa behöver nödvändigtvis inte överensstämma med de frågor som är väsentliga på koncernnivå).
 - Redovisning av relevanta upplysningar.

Grefabs och Försäkrings AB Göta Lejons ansvar

- Inkludera hållbarhet i årsredovisningen.
- Bistå Stadshus med data för den koncerngemensamma rapporten.
- Aktivt delta i Stadshuskoncernens gemensamma hållbarhetsarbete.

Samtliga regionala och interna bolag inkluderas i den koncerngemensamma rapporten.

Minimikrav för rapporteringen

Utöver angivna miniminivåer kan respektive moderbolag och dotterbolag både rapportera och driva sitt hållbarhetsarbete med en högre ambitionsnivå, denna definieras utifrån bolagets egen nytta. I denna bedömning bör hänsyn tas till både intern nytta (t.ex. samordning i särskilt viktiga frågor) samt extern nytta (information som behövs till särskilt viktiga externa intressenter).

Metod, tidsplan, krav

Bolagen väljer själva vilken rapporteringsmetod de tillämpar. Rekommendationen är dock att använda Global Reporting Initiative (GRI), en etablerad metod som säkerställer effektiva arbetssätt och underlättar jämförelser. Oavsett metod måste varje rapporterande bolag definiera de frågor som är mest väsentliga genom en intressentdialog.

Hållbarhetsrapporten kan antingen vara en egen rapport eller vara en del av årsredovisningen, det avgör varje rapporterande bolag.

För inrapportering av upplysningar till Stadshuskoncernens rapport är huvudprincipen Uppföljningsrapport 3 (UR 3) i Stratsys. De upplysningar som inte finns färdiga då rapporteras i årsrapporteringen.

Hållbarhetsrapporterna ska vara kommunikativa och ge tydlig information till intressenterna om hur hållbarhetsarbetet fortskrider. Rapporterna ska vara färdigställda till årsstämmorna enligt lagkrav.