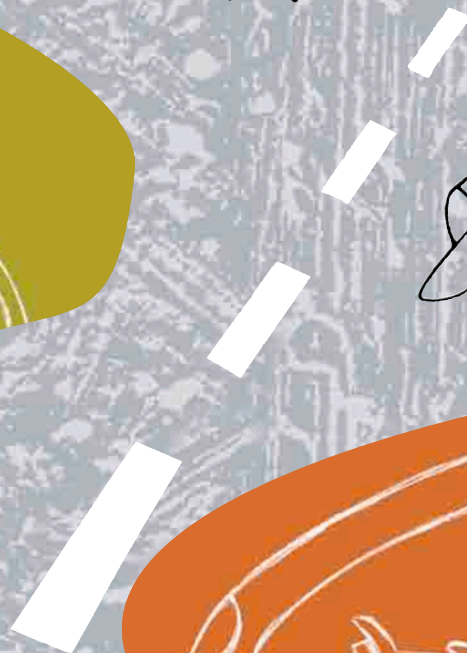
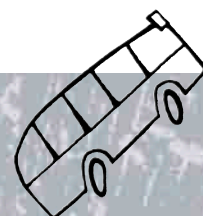
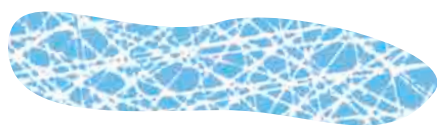
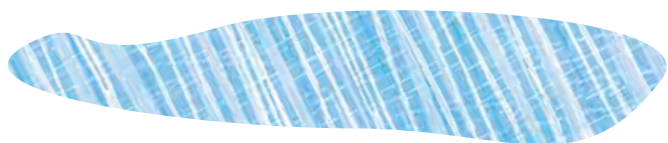
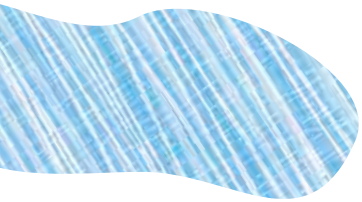


Årsredovisning 2015

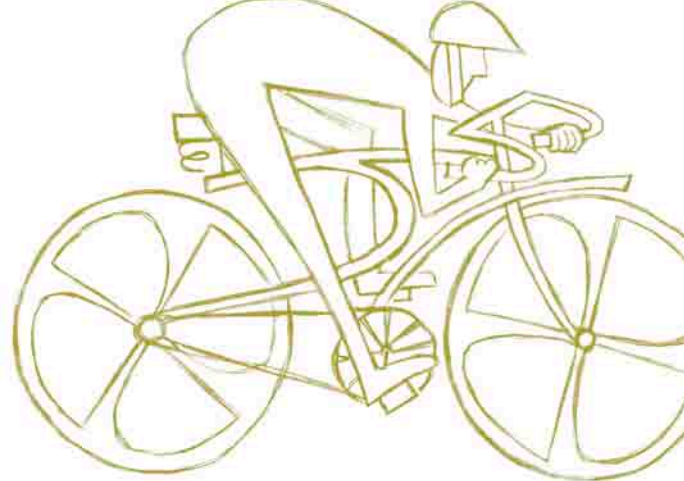
GÖTEBORGS GATU AB







Innehåll



INLEDNING

Gatubolagets resa in i nutidens miljösmarta lösningar börjar redan på 1800-talet!	2
VD-kommentar	3
Tjänster och produkter	4
Året i korthet	6

FÖRVALTNINGSBERÄTTELSE

Affärsidé och övergripande mål	7
Gatubolagets miljöstrategiska arbete i ständig utveckling!	8
Organisation och ledning	10
Gatubolagets medarbetare 2015	11
Ekonomisk översikt	12
Risk- och känslighetsanalys	14
Väsentliga händelser under räkenskapsåret	15
Väsentliga händelser efter räkenskapsårets utgång	15
Förväntad framtida utveckling	16
Förslag till vinstdisposition	16
Fem år i sammandrag	17

FINANSIELLA RAPPORTER

Resultaträkningar	19
Balansräkningar	20
Förändringar i eget kapital	22
Kassaflödesanalyser	23
Noter med redovisnings- och värderingsprinciper	24

ÖVRIGT

Revisionsberättelse	36
Granskningsrapport	37
Styrelse och revisorer	38
Arbetstagarrepresentanter och företagsledningen	39
Kontaktuppgifter	40

GATUBOLAGETS RESA IN I NUTIDENS MILJÖSMARTA LÖSNINGAR BÖRJADE REDAN PÅ 1800-TALET!

Förutom gas- och eldrivna bilar, digitala transportlösningar och bilpooler satsade 2015 års upplaga av Gatubolaget på cyklar, utbildning och elektrifieringsplaner av miljöfarliga småmaskiner.

Men egentligen började allt redan på 1800-talet med helt andra förutsättningar!

Gatubolaget bildades 1992 och är ett av Göteborgs Stads helägda internbolag. Från och med 2011 består Gatubolaget av ett enda affärsområde med uppdraget att vara ett strategiskt verktyg för att genomföra Göteborgs Stads miljöpolitiska mål inom miljöfordon och transporter.

Under 2013 antog kommunfullmäktige en ny organisationsstruktur för de kommunala bolagen med ett övergripande koncernbolag, Göteborgs Stadshus AB, för samtliga dotterbolag. Dotterbolagen är i sin tur organiserade i sju underkoncerner med var sitt moderbolag.

Den nya bolagsstrukturen medför att Gatubolaget görs om till ett egen-regi-bolag där kundunderlaget utgörs av Göteborgs Stads förvaltningar och bolag. Gatubolaget hamnar organisatoriskt direkt under koncernbolaget, Göteborgs Stadshus AB.

Gatubolaget har varit med om många förändringar genom åren. I slutet av 1800-talet hade Göteborg precis som övriga delar av landet en så kallad skjutsnings-skyldighet. Bönder och andra hästägare turades om att ställa upp med hästskjuts för adelsmän och andra välburna i samhället.

För att avlasta bönderna och samtidigt minska resenärernas väntetider bildade de styrande i Göteborg en entreprenadinsättning och 1811 inleddes den nya verksamheten under namnet Skjuts- och åkeristyrrelsen, där även underhållet av stadens vägar ingick. Grunden var nu lagd till det som långt senare skulle komma att bli Gatubolaget.

1863 beslutade stadsfullmäktige att skjutsningsverksamheten, underhållet av gator och vägar, renhållning och avlopp, samt vården av alléer och parker skulle slås ihop och skötas av en och samma enhet – Gatu- och vägförvaltningen.

Under 1950-talet växte Göteborg som snabbast. Från 1947 till 1957 ökade den sammanlagda längden av stadens gator med 33 procent, till totalt 57 mil och antalet tjänstemän i förvaltningen fördubblades och 1955 bytte förvaltningen namn till Göteborgs Stads Gatunämnd - eller Gatukontoret.

År 1971 hade Gatukontoret över 1 500 anställda. Detta var strax efter den stora högertrafikomläggningen och bygget av miljonprogrammet och de stora lederna Älvsborgsbron och Tingstadstunneln. Därefter minskades antalet anställda drastiskt. 1991 tog Vägver-

ket över ansvaret för flera av de större vägarna och lederna i staden. Från att ha varit väghållare blev Gatukontoret enbart utförare och konsult och hamnade i en mer konkurrensutsatt position i början av 1990-talet under den värsta lågkonjunkturen på 20 år.

1992 beslöt kommunstyrelsen att göra om Gatukontoret till ett bolag och samtidigt ändrades namnet till Göteborgs Gatu AB - kallat Gatubolaget. Att gå från bidragssökande förvaltning till bolag, utsatt för konkurrens med de stora privata drakarna, var en mödosam och lärorik tid.

Under krisåren blev också många övertaliga och bolaget minskade sin personal avsevärt under 1990-talet. Trots detta var Gatubolaget med och fick många viktiga arbeten gjorda i staden, bland annat som huvudkonsult för projekteringen av Götatunneln som var ett av de största projekten i Göteborg någonsin.

På grund av LOU gjordes en utredning om den framtida inriktningen för bolaget. Förutsättningarna för att bedriva en lönsam verksamhet fanns inte kvar för stora delar av bolaget och ägaren Göteborgs Stad tog 2010 beslutet att sälja respektive överföra stora delar av verksamheten till annan huvudman.

I dag är det den tidigare minsta affärsenheten inom gamla Gatubolaget som utgör hela det nya bolaget. Gatubolaget 2015 levererar hållbara och miljöriktiga transportlösningar. Bolaget har i dag gas- och elbilar, intelligenta brevåldor som talar om när de behöver tömmas i syfte att minska onödigt bilkörande. Vi har bilpooler med digitala körjournaler och automatiska hastighetsvarnare som lärmar när du kör för fort och berättar den tillåtna hastigheten på vägen och mycket mera, allt i spåren av den digitala revolutionen.

Därmed har Gatubolaget gått från häst och vagn till att vara stadens spjutspets för miljösmarta fordon och transporter – en resa på 200 år!



Asfaltvält, modell 1934

VD-KOMMENTAR



YTTERLIGARE ETT ÅR MED BRA RESULTAT!

För tionde året i rad gick vi med vinst och samtliga affärsenheter levererade positivt resultat. Gatubolaget har under året inte råkat ut för några överraskningar förutom att pensionsskulden eskalerade under hösten, vilket innebar en kostnad på nära 8 miljoner kronor. Under hösten genomfördes en kundundersökning och resultatet (NKI – nöjdhetsindex) är otroligt bra – 83 procent nöjda eller mycket nöjda kunder.

Bolagsöversyn

3 december fattade kommunfullmäktige beslut om fusion mellan Kommunleasing AB och Gatubolaget. Fusionen kommer att genomföras under 2016 vilket kommer att medföra positiva effekter för bägge bolagen, samordning inom kommunikation, HR och IT, ekonomi för att nämna några exempel.

Processen

Vårt ledningssystem är sedan många år certifierat via LRQA och den standarden upprätthåller vi löpande. Introduktion av elfordon har fortsatt och marknaden tar fram nya effektiva elbilar till försäljning. Vi tror att det finns utrymme för att byta ut större delen av stadens personbilsflotta mot elbilar, för en bättre miljö och mindre buller.

Under 2016 kommer Gatubolaget att vara mycket aktivt i stadens fortsatta mål avseende miljöfordon, maskiner, bilpooler och elfordon då samtliga dokument förnyas av kommunfullmäktige.

Hyrskydsatsningen till stadens anställda har utvecklats positivt under året. Över 900 anställda i stadens tjänst har nu tagit ut en hyrcykel.

Att sänka Stadens kostnader för fordonsskador är ett prioriterat område och en handlingsplan har gjorts, resurser har tillskjutits och detta utvecklingsarbete pågår, vilket resulterade i ett trendbrott under 2012

med lägre fordonsrelaterade skadekostnader som följd. Den positiva trenden har fortsatt under 2015. Försäkringskostnaden har under de senaste fem åren reducerats med 24 procent!

Personal

Arbetsbelastningen har varit fortsatt hög men under kontrollerade former.

En omfattande friskvårdssatsning påbörjades under hösten 2011 och har fortsatt sedan dess. Detta har bidragit till mycket låg sjukfrånvaro. Vår målsättning är att sprida kunskap bland medarbetarna kring hållbar livsstil och därför erbjuder vi alla anställda frukt och grönt, föreläsningar om stress, kost, träning med mera.

Utveckling

Gatubolaget fortsätter satsningen på trafiksäkra miljöfordon i linje med beslut i kommunfullmäktige. Ett led i detta är upphandling av trafiksäkra miljöfordon som genomfördes ihop med VGR under 2013. Under 2015 genomfördes en förnyad konkurrensutsättning. Vi beräknar värdet på upphandlingen till över 1 miljard kronor under avtalstiden.

Under året har Gatubolaget nått 200 elfordon och har även köpt en bränslecellsbil. Tonvikten på fordonsflottan är fortfarande gasdrift och elhybrider.

Gatubolaget har även fått bidrag för flera demoprojekt, direkt från Energimyndigheten och indirekt från Vinnova, som gagnar Göteborgs Stad.

Gatubolaget har ambitionen att vara en strategisk och viktig leverantör till Göteborgs Stad även i framtiden!

Göteborg i februari 2016

Ove Erikson, VD

TJÄNSTER OCH PRODUKTER

Gatubolagets verksamhet består av fem affärsenheter, Eftermarknad, Göta Lejon Fordonsförsäkring, Fordonsuthyrning långtid, Servicecenter, Stadens Bud samt en administrativ enhet.

EFTERMARKNAD

Eftermarknad med totalt 24 anställda är en av Göteborgs större bilverkstäder, auktoriserad att utföra alla typer av fordonsreparationer. Dessutom har man spetskompetens för miljöfordon av alla slag. Unikt för verkstaden är flextiden som skapat trivsel och nöjda medarbetare.

Två nya specialistenheter finns som ständigt växer, en för inredning av arbetsfordon och en för elbil med telematik. Eftermarknad ger också unga blivande bilmekaniker praktik och chansen till fasta jobb genom ett samarbete med gymnasieskolorna i Göteborg.

Att själv inreda och bygga om bilar ger en besparing på cirka 30 % per bil. Både leveranstider och miljöpåverkan minskar avsevärt. Enheten förvarar också däck för cirka 2 400 bilar. Byte till sommar- respektive vinterdäck utförs två gånger om året för alla dessa bilar. Av alla däck är 92 % odubbade miljödäck. Alla kasserade däck går tillbaka för återvinning.

Nu har enheten dessutom en gasåtervinningsmaskin. Istället för att släppa gasen rätt ut i luften lagras den tillfälligt och återvinns efter reparationerna av fordonen.



GÖTA LEJON FORDONS-FÖRSÄKRING

Göta Lejon Fordonsförsäkring (GLFF) administrerar Göteborgs Stads fordonsförsäkringar med fokus på att öka skadefriheten i Stadens fordonspark. Under 2015 sjönk de fordonsrelaterade skadekostnaderna.

Det pågår ett kontinuerligt analysarbete i syfte att få säkrare och tryggare förare och fordon, bland annat genom seminarier med fordonsansvariga från förvaltningar och bolag i Göteborgs Stad.

Under 2015 fortsatte antalet medarbetare i Staden som gått GLFF:s utbildning "Säkerhetsmedveten förare", att öka jämfört med året innan. Tidigare har GLFF också breddat utbildningsutbudet med utbildningen "Halkkörning, beteende och stadens varumärke." Dessutom genomförs projektet "Säkert körsätt" – en arbetsmodell för att skapa hållbara rutiner för hur vi bäst hanterar stadens bilar.

Under 2015 satsade GLFF på ytterligare en ny utbildning – "Säker cyklist" – som är en utbildning som riktar sig till alla som arbetar i Göteborgs Stad. Syftet är att göra stadens medarbetare till säkrare cyklister och att öka cyklandet i staden. Utbildningen som är kostnadsfri hålls löpande under året och är ett två timmar långt pass där teori varvas med diskussioner och praktik. Bland mycket annat omfattar kursen områden som kunskap om miljö- och hälsovinster, förhållningssätt i trafiken och information om cykelutrustning. Säker cyklist har på kort tid blivit en populär utbildning med en ständig tillströmning av nya deltagare.

Genom mätverktyget "Skadefribarometern" når informationen ut kring vikten av ett skadeförebyggande arbete. I dag utrustas också alla fordon med parkerings-sensor och i samband med det erbjuder Försäkrings AB Göta Lejon en lägre försäkringspremie.

FORDONSUTHYRNING LÅNGTID

Fordonsuthyrning långtid erbjuder alla typer av miljöfordon, personbilar och lätta transportfordon, för avtalstider på över ett år. I dag hanterar Gatubolaget 2 595 fordon.

Gatubolaget fokuserar på att utöka elbilsflottan i Staden. I december 2015 hade Gatubolaget 200 elbilar och överträffade därmed Stadens mål att ha 100 elbilar i Stadens fordonsflotta 2015. Vi erbjuder elfordon i de flesta personbilsklasser samt små skåpbilar.



I december 2015 hade Gatubolaget 21 bilpooler (kunder) med totalt 55 uthämningsplatser och 231 bilar. I dessa bilpooler finns även 35 elcyklar/cyklar/Zbee samt 29 stycken kollektivtrafikkort. Potentialen för antal bilpoolsbilar är cirka 300 stycken.

Göteborgs Stad beslöt att erbjuda anställda i Staden möjlighet att köpa/leasa personalcykel. Totalt har nu Gatubolaget genom enheten Fordonsuthyrning långtid levererat 930 personalcyklar sedan starten 2013.

Inventeringen av småmaskiner som påbörjades under året, visar att det finns cirka 2 000 småmaskiner i Göteborgs Stad. Inventeringen utförs i samarbete med Trafikkontoret och Miljöförvaltningen. Tanken med inventeringen är att se över potentialen för staden att byta till mer miljövänliga maskiner samt att kunna samordna dessa på ett mer effektivt sätt.

Under året har vi också installerat induktionsladdning på 14 Nissan Leaf i utvecklingsprojekt WICH – Wireless Charging of Electric Vehicles som Viktoria Swedisch ICT har initierat och driver.

Projektet Blue Move som Gatubolaget deltar i har startat under året. Blue Move är ett projekt för att främja vätgas som energikälla. Gatubolagets del i projektet är att anskaffa ett eller två vätgasfordon och använda dessa i Stadens ordinarie verksamhet. Detta i syfte att få underlag för användarstudier. En vätgasbil är inköpt och levererad till Gatubolaget och kommer att placeras i SDFVästra Hisingen i januari 2016.

SERVICECENTER

Servicecenter tar hand om Gatubolagets bilkunder under pågående avtalsperiod. Enheten säkerställer tillgången till miljöfordon i Göteborgs Stad för kortare hyresperioder samt för ersättningsfordon vid service och reparationer.

Servicecenter har även en avdelning som genomför rekonditionering av Gatubolagets fordon samt en kundmottagning som hanterar kundservicen i samband med fordonsservice och däckbyten.

Utöver detta erbjuder enheten tjänsten hämta/lämna som innebär att fordonet hämtas och lämnas direkt hos kunden vid service och däckbyten samt utbildning i sparsamt körsätt.

Servicecenter ansvarar för förvaltning och support av bilpooler enligt Stadens bilpoolsmål. På Gatubolagets hemsida finns möjlighet att boka tid för såväl service och däckbyten som för besiktningar.

STADENS BUD

Stadens Bud – Göteborgs stads kvalitetssäkrade miljötransportör – levererar dagligen allt från enstaka dokument till skrymmande gods. Stadens Bud kör till över 1 400 adresser varje dag. Verksamheten är miljöanpassad och effektiv. Alla våra 15 fordon går på biogas.

Hela Gatubolaget är certifierat i kvalitet, miljö och arbetsmiljö. Stadens Bud kör på grön gas, vilket är en del av Svenska Naturskyddsföreningens bra-miljövals-märkning som Stadens Bud innehar. Genom bra-miljövals-märkningen bidrar vi till att bekosta biogasutvecklingen. En viktig utveckling eftersom biogas är förnyelsebar.

Samtliga bilar är utrustade med ISA och alkoholås. Stadens Buds chaufförer drogtestas dessutom kontinuerligt. Detta sammantaget gör att Stadens Bud erbjuder en kvalitetssäkrad miljötransport.

Stadens Bud har också utvecklat en så kallad intelligent brevlåda som innebär att när post lämnas i brevlådan så registreras detta. Föraren ser vilka brevlådor som eventuellt är tomma och kan då planera om sin körsträcka och undvika onödigt körande.

Under året har Stadens Bud införskaffat en ny biogasbärgare – den första i sitt slag i Göteborg. Vi har dessutom startat upp cykelbudsverksamhet för de centralt belägna verksamheterna i staden. Under 2014 blev Stadens Bud utsett till integrationsarbetsplats av Vuxenutbildningsförvaltningen i Göteborgs Stad. Vi erbjuder integrationsplatser till nyblivna svenskar. På detta sätt får vår organisation en ökad mångfald med allt vad det innebär i form av kunskaps- och kulturutbyte.

Dessutom började enheten under året att erbjuda en helt ny tjänst i form av mobila anslagstavlor. Stadens Buds bilar har alltid varit budbilar och det är de också i fortsättningen – nu blir de dessutom budskapsbilar.

Sidorna på skåpbilarna används som stora anslagstavlor där stadens bolag och förvaltningar ges möjlighet att nå ut med samhällsinformation till medborgarna.



ÅRET I KORTHET

Gatubolaget redovisar ett mycket bra resultat för verksamhetsåret 2015. Årets resultat efter finansnetto uppgår till 27,1 (35,3) mkr: Föregående år erhöll bolaget jämförelsestörande intäkter i form av en försäkringsersättning från bolagets konsultansvarsförsäkring avseende Vrångö hamnanläggning samt återbetalda premier för arbetsmarknadsförsäkringar på totalt 9 mkr: Resultatet i den löpande verksamheten, där dessa jämförelsestörande poster är borttagna, uppgick för innevarande verksamhetsår till 26,3 mkr och föregående år till 21,9 mkr:

Nettoomsättningen för året blev 230 (221) mkr. Den ökade omsättningen är främst hänförlig till en ökad volym i uthyrningsverksamheten. Intäkterna för uthyrning av maskiner och hyrcyklar till medarbetare inom Göteborgs stad har medfört en ökning med cirka 3 mkr under året. Även höjningen av trängselskatten har gett en omsättningsökning om cirka 0,5 mkr:

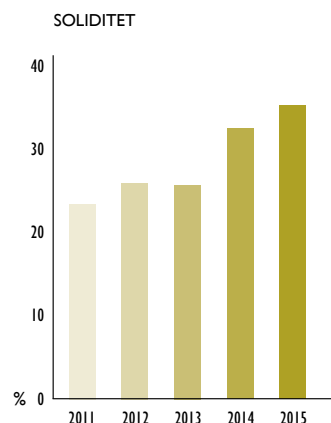
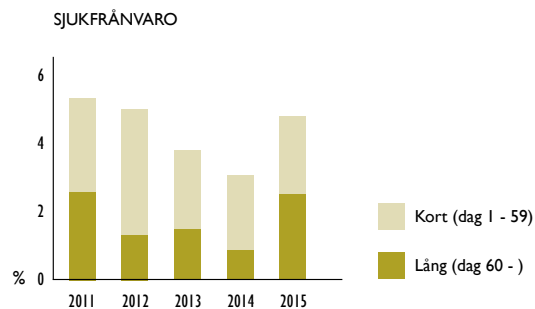
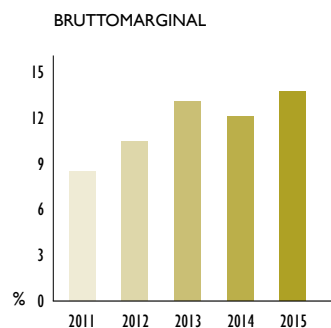
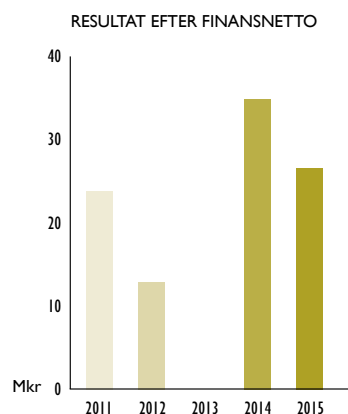
Bruttomarginalen har ökat något under året och uppgår till 13,7 (12,2) %. Rörelsemarginalen minskade till 13,7 (17,2) % vilket främst beror på de jämförelsestörande intäkterna i form av försäkringsersättning och återbetalning av avtalsförsäkringspremier som erhöles 2014.

Bolagets försäljnings- och administrationskostnader är fortsatt mycket låga. Årets kostnader uppgår till 7,2 (7,0) mkr: Försäljnings- och administrationskostnadernas andel av bolagets omsättning är oförändrad och uppgår till 3,1 (3,1) %. Ökningen av kostnaderna jämfört föregående år svarar väl mot bolagets omsättningsökning.

Orderstocken har även under 2015 utvecklats tillfredställande och bolaget kunde återigen uppvisa den högsta orderstocken någonsin sett till nuvarande verksamhet, denna gång i oktober månad då orderstocken uppgick till 376 mkr. Vid ingången av januari månad 2016 uppgick orderstocken till 365 (356) mkr:

Sjukfrånvaron har under året ökat till 4,8 (3,1) %. Sjukfrånvaro exkluderat långssjukskrivna är däremot oförändrade och uppgår till 2,3 (2,3) %.

Den synliga soliditeten i bolaget har ökat och var vid årsskiftet 35,3 (32,9) %. Bolagets obeskattade reserver som i sin helhet består av överavskrivningar på fordon uppgår till 109 (100) mkr:



Förvaltningsberättelse

Styrelsen och verkställande direktören för Göteborgs Gatuaktiebolag (organisationsnummer 556315-4862 med säte i Göteborg) får härmed avge årsredovisning för verksamheten under räkenskapsåret 2015. Bolaget är helägt dotterbolag till Göteborgs Stadshus AB (organisationsnummer 556537-0888 med säte i Göteborg) som i sin tur är helägt av Göteborgs Stad.

AFFÄRSIDÉ OCH ÖVERGRIPANDE MÅL

Vårt uppdrag är att leverera miljöriktiga fordon och transportlösningar i Göteborg för att skapa en ren och trafiksäker stad.

Vår uppgift är att kombinera affärsnytta med samhällsnytta. Det gör vi genom att i konkurrens leverera lösningar och uppdrag som stödjer göteborgarens behov i ett långsiktigt perspektiv. En avgörande utgångspunkt för Göteborgs Stads ägande av Gatubolaget är att bolagets verksamhet bidrar till Stadens utveckling. Samtidigt skall bolagets verksamheter bedrivas med en balanserad syn på affärsmässig risk och ha en så god lönsamhet att Gatubolaget kan självfinansiera sin egen utveckling.

INRIKTNINGSBESLUT 2014

Utifrån Göteborgs Stads budget tog bolagets styrelse följande inriktningsbeslut hösten 2014 för verksamhetsåret 2015:

Bolagets huvudinriktning avseende verksamheten 2015 är att medverka i och stödja de beslut som kommunfullmäktige fattar avseende bolaget samt att aktivt bistå Stadshus AB och stadsledningskontoret i detta arbete.

Löpande verksamhet som bedrivs inom ramen för bolaget under 2015 skall:

- Bidra till en ren och trafiksäker stad genom att leverera miljöriktiga fordon och transportlösningar.
- Generera ett resultat som ligger på en nivå som säkerställer fortsatt utveckling inom kompetensområdet.
- Erbjuder en prisnivå som är konkurrenskraftig sett över en konjunkturcykel och kopplat till inflation och ränteläge.

- Rekrytera, utveckla och behålla kompetenta och engagerade ledare och medarbetare.
- Kännetecknas av en balanserad syn på affärsrisk.
- Samverka med Göteborgs Stads förvaltningar och bolag i syfte att skapa måloppfyllelse av Göteborgs Stads mål enligt budget 2015.
- Utöver detta har bolaget fem kommunfullmäktigebeslut att arbeta med och utveckla i samråd med stadens förvaltningar och bolag.

VÅRA LÅNGSIKTIGA MÅL

Kundperspektiv

- Fler och mer nöjda kunder.

Medarbetarperspektiv

- Rekrytera, utveckla och behålla kompetenta och engagerade ledare och medarbetare.

Processperspektiv – våra arbetssätt

- Utveckla och effektivisera våra arbetssätt.

Ekonomiskt perspektiv

- En årlig vinst i bolagets löpande verksamhet som bidrar till att bibehålla bolagets soliditet till en nivå om lägst 25 procent vid en oförändrad riskexponering i bolaget.



GATUBOLAGET I STÄNDIG STRÄVAN EFTER NYA OCH ÄNNU BÄTTRE MILJÖSMARTA LÖSNINGAR!



Gatubolagets miljöstrategiska arbete är alltid i utveckling. Bolaget levererar miljösmarta fordon och transportlösningar till Göteborgs Stads olika verksamheter. Bolaget satsar på ett kvalitetssäkrat utvecklingsarbete med miljömedvetna verksamhetslösningar. Syftet är att ständigt ligga i framkant i miljöstrategiska frågor. Vi vill bidra till skapandet av en ren och trafiksäker stad och arbetar därför professionellt med hållbar utveckling och med stadsmiljön i fokus.

MILJÖSMARTA BILPOOLER

Gatubolagets satsning på ett nytt bilpoolskoncept för miljöns skull har vidareutvecklats ytterligare och implementerats hos Stadens förvaltningar och bolag. Konceptet innebär att samordningen och utnyttjandet av stadens fordon förenklas. Det gör att vi i samverkan med kunden kan effektivisera hela processen.

Dessutom blir ISA - Intelligent stöd för hastighetsanpassning - standard i alla fordon som hyrs från Gatubolaget. Systemet är bra för miljö och trafiksäkerhet och ger dessutom bättre kontroll på körande och skador. Våra kunder är positiva till att ISA introduceras, de får ett bra verktyg för att följa upp sin fordonspark.

INTRESSET FÖR PERSONALCYKLAR ÖKAR HELA TIDEN

Ett av de prioriterade miljömålen i Göteborg är ökat cyklande och på uppdrag av kommunfullmäktige driver Gatubolaget satsningen att erbjuda hyrcyklar till Stadens medarbetare. Cyklarna finns med både tramp- och eldrift. Totalt har nu Gatubolaget hittills levererat 930 personalcyklar.

ETT BOLAG I STÄNDIG UTVECKLING

Gatubolaget har en gasdriven bärgare. Det är en miljömärkt biogasdriven bärgningsbil som är en av de allra första i Sverige i sitt slag. Det handlar om att våga satsa miljösmart även när det gäller de större fordonen.

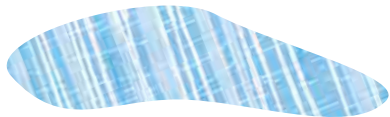
Gatubolaget har omkring 2 200 fordon uthyrda till bolag och förvaltningar i Göteborgs Stad. Av dessa är över 90 procent klassade som miljöfordon. Av Gatubolagets fordon i den egna rörelsen är alla (100 procent) miljöfordon.

Gatubolaget är specialiserat på att samordna stadens fordon och transporter. Uppdraget handlar också om att samordna och effektivisera fordonsförsäkringarna för Stadens fordon samt informera om skadeförebyggande åtgärder. Dessutom utbildar vi förarna i säkerhetsmedveten körning i enlighet med Göteborgs Stads säkerhetspolicy.

SÄKER CYKLIST – ÄNNU EN NY UTBILDNING

Under 2015 satsade GLFF på ytterligare en ny utbildning – "Säker cyklist" – som är en utbildning som riktar sig till alla som arbetar i Göteborgs Stad. Syftet är att göra stadens medarbetare till säkrare cyklister och att öka cyklandet i staden. Utbildningen som är kostnadsfri hålls löpande under året och är ett två timmar långt pass där teori varvas med diskussioner och praktik. Bland mycket annat omfattar kursen områden som kunskap om miljö- och hälsovinster, förhållningssätt i trafiken och information om cykelutrustning. Säker cyklist har på kort tid blivit en populär utbildning med en ständig tillströmning av nya deltagare.





INDUKTIV LADDNING – EN INNOVATIV SATSNING FÖR ATT FÖRENKLA ANVÄNDADET AV ELBILAR

Gatubolaget har i en satsning – tillsammans med Stockholms stad, Vattenfall, Test Site Sweden på Lindholmen Science Park, Strålsäkerhetsmyndigheten och Viktoria Swedish ICT – visat upp Europas första trådlöst laddade elbilar som kommer att köras i Göteborg, Stockholm och Uppsala under 2015-2016.

Trådlös laddning kan potentiellt göra laddning av elbilar betydligt enklare och nu ska tekniken testas i större skala i Sverige. Elbilarna ska huvudsakligen köras inom kommunal verksamhet och viktiga frågeställningar kring tekniken och beteenden hos denna användargrupp ska undersökas. Gatubolaget har med råge uppnått Stadens mål att ha 100 elbilar i Stadens fordonflotta 2015.

FLER INNOVATIVA EXEMPEL

- Projektet Blue Move som Gatubolaget deltar i har startat under året. Blue Move är ett projekt för att främja vätgas som energikälla. Gatubolagets del i projektet är att anskaffa ett eller två vätgasfordon och använda dessa i Stadens ordinarie verksamhet.
- Gatubolagets fordonsverkstad återvinner fordonsgas från bilar med gastank då bilarna repareras. Eftermarknadsenheten har även en inredningsavdelning. Enheten både monterar nytt och demonterar inredningen i återlämnade fordon, vilket innebär att materialet återvinns och detta ger miljömässiga vinster.
- Gatubolaget är Göteborgsregionens kvalitets-säkrade miljötransportör och arbetar ständigt med att effektivisera distributionssträckorna. En "intelligent brevlåda" är framtagen som registrerar om det finns post i lådan för att minska antal onödiga körningar vilket är bra för miljön.

MILJÖBESIKTNINGAR

Gatubolaget har uppdraget att arbeta med miljöbesiktningar. Miljökraven handlar exempelvis om att tunga fordon och arbetsmaskiner ska ha EU-godkända motorer; eller vara högst sex år gamla. Olika drivmedel ska vara miljöklassade och hydrauloljor måste vara nedbrytbara. Gatubolaget arbetar på uppdrag av Trafikkontoret med uppföljning och gör stickprov ute på arbetsplatserna där de ser över fordonsparken vid den aktuella entreprenaden och ser till att minimikraven uppfylls.

STÄDAR FRAMFÖR EGEN DÖRR

Gatubolaget ser också om sitt eget hus och låter kontinuerligt externa certifieringsorgan genomföra uppföljningsrevisioner för att lyfta fram ytterligare förbättringsområden. Revisionernas resultat och rekommendationer till förbättringar rapporteras till företagsledning och berörda chefer för att därefter åtgärdas, alternativt infogas i den årliga affärsplanen för Gatubolaget.

INVENTERING AV SMÅMASKINER

Inventeringen av småmaskiner som påbörjades under året, visar att det finns cirka 2 000 småmaskiner i Göteborgs Stad. Inventeringen utförs i samarbete med Trafikkontoret och Miljöförvaltningen. Tanken med inventeringen är att se över potentialen för staden att byta till mer miljövänliga maskiner samt att kunna samordna dessa på ett mer effektivt sätt.

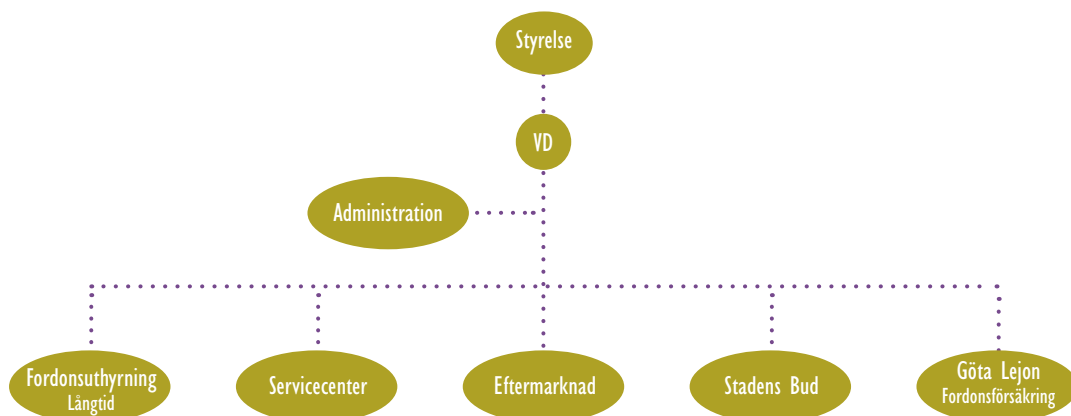
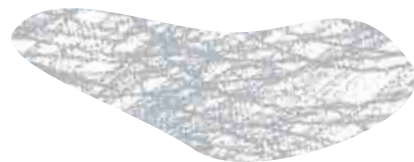
KEMISKA PRODUKTER

Gatubolaget arbetar aktivt med att minska antalet kemikalier som används i vår verksamhet. En kemikaliegrupp går kontinuerligt igenom vårt sortiment av kemikalier i syfte att minska antalet produkter. Ingen ny kemisk produkt tas in i vårt sortiment utan att kemikaliegruppen godkänner detta.

ANMÄLNINGS- ELLER TILLSTÄNDSPLIKTIG VERKSAMHET

Bolagets Svanenmärkta biltvätt på Ringön är en anmälningspliktig verksamhet.

ORGANISATION OCH LEDNING



STYRELSENS ARBETE

Gatubolagets styrelse tillsätts av Göteborgs Kommunfullmäktige och har en politisk sammansättning som motsvarar aktuell representation i kommunfullmäktige. Dessutom har arbetstagarorganisationerna Kommunal, Vision och Ledarna varit representerade vid styrelsens möten under året.

Styrelsen består av sju ordinarie ledamöter och tre suppleanter. Sekreterare vid styrelsemötena är en extern tjänsteman från Stadsledningskontoret, Göteborgs Stad. Styrelsens arbete samt styrelsens och VD:s ansvars- och arbetsfördelning är reglerad i enlighet med gällande lagstiftning för aktiebolag. Denna ansvars- och arbetsfördelning ses över årligen och fastställs av styrelsen. Styrelsearbetet följer en upprättad plan för året där varje möte har en bestämd huvudinriktning.

Bolagets revisorer medverkar minst en gång per år med en redogörelse för årets revision. Under 2015 genomförde styrelsen åtta (åtta) ordinarie sammanträden samt inget (ett) extrainsatt möte. Härutöver träffar bolagets presidium, som består av styrelsens ordförande och vice ordförande, löpande bolagets VD avseende bolagets utveckling.

REVISORER

Bolagets auktoriserade revisorer, Ernst & Young AB, är valda fram till årsstämman 2018. Lekmannarevisorerna, vilka tillsätts av Göteborgs Kommunfullmäktige, är också de valda fram till årsstämman 2018.

LEDNINGENS ARBETE

Bolagets organisation är uppbyggd av fem affärsenheter och ansvaret är delegerat i två nivåer; VD – affärsenhetschef. Inom några verksamhetsgrenar leder en arbetsledare den lokala arbetsgruppen. Affärsenheterna erhåller stöd i den löpande administrationen från en central enhet. Företagsledningen utgörs av sju

personer och består av VD, de fem affärsenhetscheferna samt den administrative chefen. Företagsledningen har haft sammanträden två gånger i månaden i syfte att behandla strategiska och företagsövergripande frågor. Även verksamhetsnära frågor som är av väsentlig karaktär eller som kan innebära strategiska eller principiella ställningstaganden avhandlas vid dessa möten.

SAMVERKAN

Gatubolaget följer samverkansavtalet för Göteborgs Stad. Samverkan i Gatubolaget sker i form av månatliga bolagsråd som behandlar övergripande bolagsfrågor. Arbetsmiljöfrågorna är en central fråga för bolaget som också de hanteras inom ramen för samverkan och bolagsrådet är tillika arbetsmiljökommitté. Denna samverkan sker kvartalsvis på bolagsrådets möte då fokus på arbetsmiljörelaterade ärenden är på agendan. Gatubolagets bolagsråd utgörs av respektive ordförande för de tre arbetstagarorganisationer som funnits representerade i bolaget samt bolagets VD och personalspecialist.

BOLAGETS PLANERING, UPPFÖLJNING OCH RAPPORTERING

Bolaget upprättar interna bokslut månadsvis och koncerninterna delårsbokslut per sista februari, mars, maj, augusti och oktober. Under verksamhetsåret upprättas en affärsplan mot bakgrund av kommunfullmäktiges fastställda budget för Göteborgs Stad och av bolagets styrelse beslutat inriktningsbeslut. Affärsplanen inkluderar ett balanserat styrkort som redovisas och analyseras varje månad och där det ekonomiska perspektivet kompletteras med en budget. Under året upprättas fyra årsprognoser enligt Göteborgs Stads plan för styrnings- och uppföljningsprocessen. Uppföljning sker utifrån fastställda målsättningar i styrkortets fyra perspektiv vid tre tillfällen under året samt vid ytterligare två tillfällen men då enbart i det ekonomiska perspektivet.

GATUBOLAGETS MEDARBETARE 2015



Gatubolaget lägger stor vikt vid att skapa förutsättningar för att alla medarbetare ska kunna känna delaktighet i ett gemensamt sammanhang. Medarbetarna uppdateras kontinuerligt kring bolagets uppdrag och visioner samtidigt som alla får kunskap om varandras olika arbetsuppgifter i vardagen.

Situationen för medarbetarna på Gatubolaget kan generellt beskrivas med begrepp som trivsel, god hälsa, engagemang och trygghet. Det återspeglas konkret i resultaten av en rad åtgärder som bolaget genomfört i syfte att inventera, analysera och åtgärda medarbetarnas arbetsmiljö, behov och önskemål. Det handlar om kontinuerliga hälsokontroller; starkt fokus på kompetensutveckling, låg personalomsättning och jämställdhet.

MEDARBETARE

Under 2015 har det inte varit några stora förändringar i bemanningen. Antalet tillsvidareanställda medarbetare uppgår till 72 varav 5 deltidsanställda. Deltidsanställningarna kombineras i flera fall med sjukbidrag. Bolaget har en låg personalomsättning med få medarbetare som slutar.

JÄMSTÄLLDHET

De aspekter och kriterier som vi lägger kring begreppet jämställdhet i samhället kan handla om genusperspektiv, ålder, etnicitet, religion, olika arbetshandikapp och sexuell läggning. Bolaget genomsyras av viljan att öka jämställdheten inom alla områden. Alla medarbetare ska ha möjlighet att utifrån kompetens och intresse åta sig utvecklande, ansvarsfulla och kvalificerade arbetsuppgifter. Gatubolaget är också utsett till en integrationsarbetsplats inom Göteborgs Stad.

En stor del av Gatubolagets verksamhet är traditionellt manlig. Vi anstränger oss därför vid rekryteringar för att få en jämnare könsfördelning inom alla enheter och på alla nivåer: Under 2015 hade bolaget totalt cirka 70 procent män och 30 procent kvinnor tillsvidareanställda. Motsvarande fördelning återfanns i företagsledningen och bland produktionsledarna. Den könsmissiga fördelningen bland medarbetarna speglas således mycket väl bland bolagets ledare.

ARBETSMILJÖ/HÄLSA

Gatubolaget har ett bra samarbete med företagshälsövården. Bolaget har haft hälsokontroller för personalen två gånger om året med återkoppling på plats där medarbetarna fått sina provsvar direkt och dessutom hälsoråd av den undersökande sjuksköterskan.

På Gatubolaget var sjukfrånvaron bland medarbetarna under 2015 fortsatt mycket låg. När det gäller risker, incidenter och arbetsplatsolyckor så har antalet arbetskadorna och tillbud under året legat på en fortsatt mycket låg nivå. Varje tillbud och arbetsskada följs upp så att vi genom förebyggande arbete också i framtiden ska kunna hålla antalet tillbud och arbetsskadorna på en fortsatt låg nivå. Bolagets idéverksamhet, där medarbetarna kan lämna in förslag på förbättringar av verksamheten, har varit framgångsrik under året. Antalet inlämnade förslag uppgick till 140 stycken.

DELAKTIGHET

För att sprida kunskap mellan de olika affärsenheterna och för att höja kunskapsnivån om företaget bland medarbetarna hålls kontinuerliga större personalmöten för samtliga. Medarbetarna medverkar kontinuerligt vid kvartalsmöten och andra återkommande informationsmöten.

För att ytterligare utveckla företaget och ta tillvara den kompetens som finns bland medarbetarna anordnar bolaget dessutom ett stort strategimöte varje år där alla medarbetare bidrar med idéer och tar del av bolagets strategiska planer för framtiden. Att ta sig tid till att diskutera hur verksamheten kan utvecklas och förbättras är en del av kompetensutvecklingen som vi på Gatubolaget tror på och arbetar efter. Gatubolaget hade de mest nöjda medarbetarna av alla förvaltningar och bolag i Göteborgs stads medarbetarenkät.



EKONOMISK ÖVERSIKT

RESULTAT

Gatubolagets resultat efter finansiella poster uppgick till 27,1 (35,3) mkr. Redovisat resultat efter skatt blev 0,1 (0,0) mkr. Föregående års resultat påverkades av jämförelsestörande poster i form av utbetald försäkringsersättning på 5 mkr samt en återbetalning av premier för avtalsjukförsäkring avseende åren 2005-2006 uppgående till 4 mkr. Årets resultat har påverkats av kostnader för historiska pensionsåtaganden uppgående till 7,6 mkr vilket främst beror på förändringar i de försäkringstekniska grunderna. Under föregående år uppvisade denna post ett nollresultat.

NETTOOMSÄTTNING

Nettoomsättningen har ökat med 4 procent till 230 (221) mkr. Omsättningsökningen är främst hänförlig till den volymökning i uthyrningsflottan som skett under året vilken även innefattar uthyrning av maskiner och hyrcyklar till stadens medarbetare. Uthyrningen av cyklar till stadens medarbetare enligt kommunfullmäktigebeslut har under året ökat med 1,3 mkr jämfört 2014 och kan uppvisa en total volym på 2,3 mkr för verksamhetsåret.

KOSTNADER FÖR PRODUKTION OCH SÅLDA TJÄNSTER

Kostnader för produktion och sålda tjänster uppgick till 199 (194) mkr. Detta betyder att intäkterna ökat något mer än kostnaderna vilket medför att bruttomarginalen för verksamhetsåret ökar något till 13,7 (12,2) %.

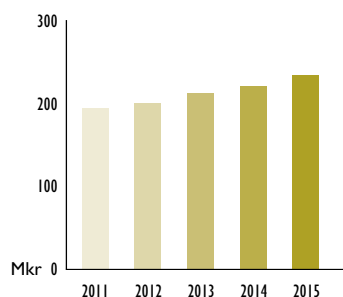
FÖRSÄLJNINGS- OCH ADMINISTRATIONSKOSTNADER

Bolaget har arbetat med att rationalisera försäljnings- och administrationskostnaderna under ett antal år. Detta har medfört att kostnaderna kontinuerligt har minskat sedan 2002 för att nu ligga på en nivå där ytterligare rationaliseringar endast kan göras på bekostnad av kvaliteten i verksamheten. Årets kostnader uppgår till 7,2 (7,0) mkr vilket betyder att försäljnings- och administrationskostnadernas andel av nettoomsättningen är oförändrad jämfört föregående verksamhetsår och uppgår till 3,1 % (3,1) %.

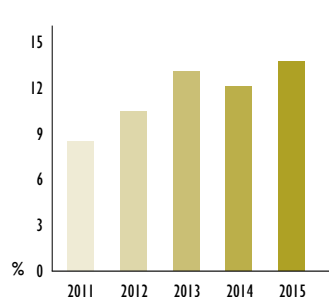
ÖVRIGA RÖRELSEINTÄKTER OCH RÖRELSEKOSTNADER

Under föregående verksamhetsår hade bolaget stora engångsintäkter på grund av erhållen försäkringsersättning för Vrångö Hamnanläggning samt en återbetalning

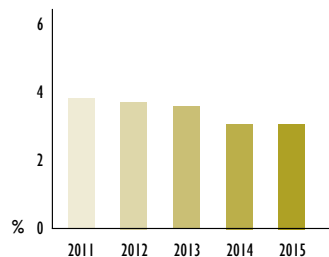
NETTOOMSÄTTNING



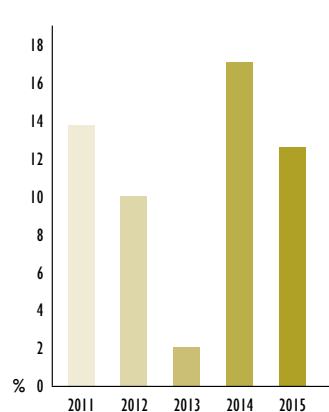
BRUTTOMARGINAL

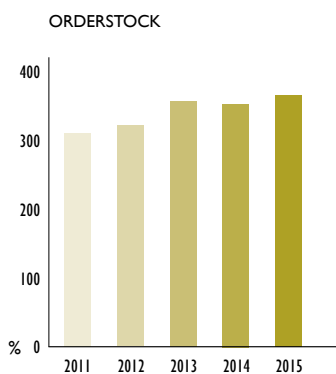
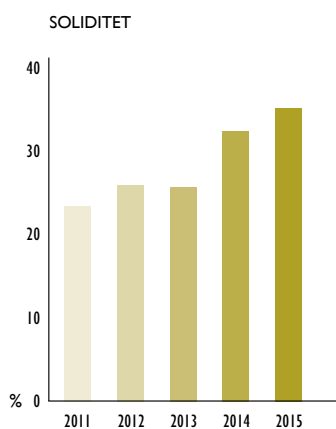


FÖRSÄLJNINGS- OCH ADMINISTRATIONS-
KOSTNADER i procent av nettoomsättningen



RÖRELSEMARGINAL





av premier för avtalssjukförsäkring avseende åren 2005-2006. Under 2015 har inga jämförelsestörande intäkter erhållits. Bolagets historiska pensionsåtaganden har under verksamhetsåret uppgått till -7,6 (0,0) mkr. Avvikelsen jämfört föregående år beror på högre uppräkning på grund av ränte- och basbeloppsförändring samt en ändring av de försäkringstekniska grunderna.

Bolagets löpande övriga rörelseintäkter består huvudsakligen av resultatet av försäljningar av återlämnade fordon samt olika typer av verksamhetsbidrag. Under året har bolaget erhållit olika typer av lönebidrag samt bidrag från Försäkrings AB Göta Lejon för utförda skadeförebyggande utbildningar. Löpande övriga rörelseintäkter uppgick till 12,5 (9,1) mkr. Den ökade intäkten är främst föranledd av en förbättrad lönsamhet i försäljningen av återlämnade fordon. Under året har 548 (531) fordon avyttrats.

FINANSNETTO

Bolagets finansiella nettokostnad uppgick till 2,2 (2,8) mkr. I finansnetto ingår en beräknad räntekostnad avseende avsättning till pensioner om 1,1 (0,7) mkr.



Räntesatsen vid beräkningen av denna kostnad har under året varit 1,0 (0,3) % i enlighet med Finansinspektionens regelverk. Övriga räntekostnader har minskat jämfört med 2014 då låneskulden under det gångna året amorterats ner med 50 mkr.

INVESTERINGAR

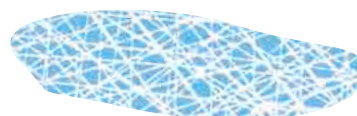
Nettoinvesteringar i anläggningstillgångar uppgick under året till 82 (95) mkr; varav 78 (87) mkr avser investeringar i fordon, huvudsakligen miljöfordon, för uthyrning. Resterande investeringar avser främst maskinutrustning för uthyrning, en verksamhet som påbörjades under föregående verksamhetsår. Bolagets investeringar i anläggningstillgångar för den egna verksamheten är av mycket ringa omfattning.

EGET KAPITAL OCH OBESKATTADE RESERVER

Under året har bolagets egna kapital påverkats mycket marginellt och uppgår till 52 (52) mkr. Bolagets obeskattade reserver har ökat och uppgår till 109 (100) mkr. Under verksamhetsåret har också koncernbidrag lämnats till Göteborgs Stadshus AB med 17,5 mkr. Bolagets synliga soliditet ökar och uppgår vid årsskiftet till 35,3 (32,9) %.

ORDERSTOCK

Bolagets orderstock, det vill säga värdet av tjänster kvar att producera, vid utgången av året uppgår till 365 (356) mkr. Under året har bolaget kunnat uppvisa den största orderstocken i bolagets historia vid oktober månads utgång. Av den totala orderstocken avser 155 (147) mkr produktion det kommande verksamhetsåret och resterande andel, 58 (59) %, avser leveranser längre fram i tiden.



RISK- OCH KÄNSLIGHETSANALYS

Den operativa risken i de tidigare avyttrade verksamheterna bedöms som ringa då ett försäkringsprogram är tecknat som inkluderar bygg- och entreprenadansvar samt konsultansvar för att skydda mot risker i samband med tvister. För Gatubolagets garantiåtagande i slutbesiktigade entreprenader har bolaget gjort skäliga avsättningar. Garantiåtagandena sträcker sig fram till år 2020.

Bolagets verksamhet är enhetlig och inriktad mot samordning av Göteborgs stads fordon för optimalt utnyttjande och med minsta miljöpåverkan samt kvalitets- och miljösäkrad transportverksamhet.

Detta säkerställs genom ett brett samarbete med ett flertal fordonsleverantörer och tillverkare.

Samarbetet är reglerat i avtal som skyddar Gatubolaget mot stora risker i samband med inköp och avyttrande. För att säkerställa ett stabilt positivt driftnetto över tiden ingår bolaget tre- till åttaåriga uthyrmingsavtal med ränteklausuler.

PENSIONER

Bolaget har en historisk pensionsskuld som vid årsskiftet uppgick till 108 mkr. Denna skuld betraktas som en del i finansieringen av bolagets verksamhet och räntedelen av skulduppräknigen belastar det löpande resultatet. Då storleken på skuldens uppräknigen beror på beslut hos statliga myndigheter kan den ge kraftig resultatpåverkan enskilda år.

SAMHÄLLSEKONOMI OCH POLITISKA BESLUT

Gatubolagets omsättning kommer nästan uteslutande från den offentliga sektorn som är beroende av politiska ställningstaganden samt kommunalt hänsynstagande. Bolaget strävar efter en bred kundbas inom befintligt kundsegment och fokuserar på kommunal nytta för att hantera denna situation.

FINANSIELLA RISKER

Gatubolagets finansiella risker beskrivs i not 16.

MILJÖRISKER

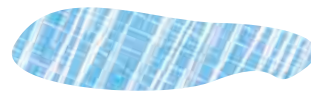
Bolaget bedriver ingen verksamhet som är tillståndspliktig. Bolagets Svanenmärkta fordonstvätt är en anmälningspliktig verksamhet.

TVISTER OCH FÖRSÄKRINGAR

Gatubolaget har för närvarande inga kända tvister eller skadeståndsanspråk. Bolagets bedömning är att några nya tvister av större omfattning inte är troliga, och i den mån någon uppstår och föranleder någon kostnad, rymts dessa inom bolagets försäkringsprogram.



VÄSENTLIGA HÄNDELSE UNDER RÄKENSKAPSÅRET



Vid årsstämman den 3 mars 2015 beslutade ägaren att utse Mats Arnsmar till ny ordförande i styrelsen för Göteborgs Gatu AB.

Kommunfullmäktige i Göteborg stad beslutade vid sammanträde den 3 december 2015 att Göteborgs Gatu AB och Kommunleasing AB skall slås samman till ett bolag. Fusionen är planerad att genomföras under verksamhetsåret 2016.

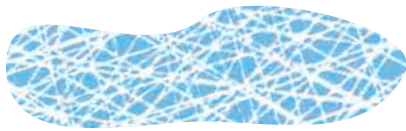


Det blev publikrekord när Gatubolagets hade Öppet Hus i maj månad 2015. Mängder av aktiviteter lockade hundratals intresserade. Det var provkörning av elbilar, uppvisning av elcyklar, poängpromenad, gratis biltvätt, däckbyte och mycket mer.

VÄSENTLIGA HÄNDELSE EFTER RÄKENSKAPSÅRETS UTGÅNG

Inga händelser som anses väsentliga har inträffat under perioden 1 januari till den 9 februari 2016.





FÖRVÄNTAD FRAMTIDA UTVECKLING



Det av kommunfullmäktige tagna beslutet om fusion mellan Göteborgs Gatubolag AB och Kommunleasing AB kommer naturligtvis att ha en stor påverkan på den framtida utvecklingen. De båda bolagen har tillsatt en styrgrupp för arbetet med fusionsprocessen och fyra arbetsgrupper inom områdena HR, ekonomi och IT, kommunikation och marknad samt lokaler. Arbetet med att ta fram ett nytt namn och ägardirektiv för det nya bolaget är påbörjat.

Intentionen är att det nya bolaget genom finansiell och operationell leasing ska svara för Göteborgs stads samordning av lös egendom och transporter samt utveckling av innovativa lösningar för en ren och trafik-säker stad. Den miljöprofil som Gatubolaget har inom stadens fordonsförsörjning kommer nu att utvecklas ytterligare inom den verksamhet som Kommunleasing bedriver. Det nya bolaget kommer att ha en stor tyngd inom stadens transportbehov då Kommunleasing äger såväl spårvagnar och bussar som renhållningsfordon.

För att återgå till en framtida utveckling för den del av det nya bolaget som Gatubolaget utgör, kan man se tillbaka mot ett mycket bra verksamhetsår med ökad omsättning och en god ordergång. Den goda ekonomiska situationen i staden under årets början har varit en bra draghjälp och bolagets kunder i staden har ökat sina verksamheter vilket kräver fler fordon för att klara transportbehovet. Även uthyrningen av maskiner har ökat under året. Vi har dock kunnat notera en avmattning under senare delen av året med en mer

ansträngd ekonomi hos våra kunder inom staden. Sammanfattningsvis har detta medfört en god ordergång under verksamhetsåret och bolagets orderstock är vid ingången av 2016 mycket tillfredställande.

Utvecklingen av bilar som hyrs ut till kranskommuner har hittills gått långsamt och endast ett mindre antal fordon har avyttrats. Det görs dock inga förnyade kontrakt då samarbetet med dessa kommer att upphöra. Under 2016 kommer dock ett större antal bilar att avvecklas. Detta är också en förutsättning för bolagets inriktning mot egen regi inom Göteborgs stad.

Miljömedvetenheten ska genomsyra alla delar av bolaget genom att vi ständigt söker integrera hållbarhet och miljöfrågor i befintliga affärer, samtidigt som vi skapar nya möjligheter till affärer inom miljöområdet. För att nå framgång innebär detta att vi skall samverka med våra kunder i så stor omfattning som möjligt samt att genom nytänkande bredda verksamheten med produkter och tjänster som kunderna behöver och efterfrågar. Affärsutveckling av nya tjänster inom miljöområdet är en nödvändighet för att bolaget skall kunna vara konkurrenskraftigt i framtiden.

Slutligen kan bildandet av det nya bolaget skapa nya affärsmöjligheter inom leasingområdet och nya tjänster och produkter kan skapas. Genom ett närmare samarbete mellan bolag och förvaltningar inom staden skapas förutsättningar för kommunal samhällsnytta.

FÖRSLAG TILL VINSTDISPOSITION

Balanserade vinstmedel enligt fastställd balansräkning föregående år	25 057 069
Årets resultat	57 888

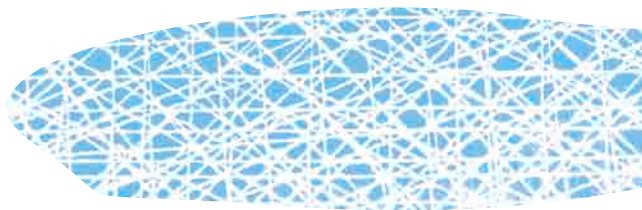
Summa	25 114 957
--------------	-------------------

Styrelsen föreslår att vinstmedlen disponeras på följande sätt: I ny räkning överförs	25 114 957
--	------------

Summa	25 114 957
--------------	-------------------

Vad beträffar resultat och ställning i övrigt, hänvisas till efterföljande finansiella rapporter. Alla belopp uttrycks i tusentals kronor (tkr) där ej annat anges. Uppgifter inom parentes avser föregående år.

FEM ÅR I SAMMANDRAG



BELOPP I MKR OM EJ ANNAT ANGES	2015	2014	2013	2012	2011
RESULTATRÄKNING ¹⁾					
1 Nettoomsättning	230	221	213	204	215
2 Kostnader för produktion och sålda tjänster	-199	-194	-184	-182	-196
3 Försäljnings- och administrationskostnader	-7	-7	-8	-7	-8
4 Övriga rörelseintäkter	12	18	5	13	44
5 Övriga rörelsekostnader	-7	-	-22	-7	-25
6 Rörelseresultat	29	38	4	21	30
7 Övriga ränteintäkter och liknande resultatposter	0	0	0	0	0
8 Räntekostnader och liknande resultatposter	-2	-3	-4	-8	-6
9 Finansnetto	-2	-3	-4	-8	-6
10 Resultat efter finansiella poster	27	35	0	13	24
BALANSRÄKNING					
11 Fordon	346	353	354	338	337
12 Övriga materiella anläggningstillgångar	10	9	0	0	0
13 Övriga finansiella anläggningstillgångar	0	0	0	0	1
14 Omsättningstillgångar	30	30	37	46	39
15 Eget kapital	51	51	51	52	50
16 Obeskattade reserver	109	100	64	64	53
17 Avsättningar	109	110	117	119	123
18 Långfristiga skulder	40	90	100	110	100
19 Kortfristiga skulder	77	41	59	39	51
20 Balansomslutning	386	392	392	384	377
NYCKELTAL ¹⁾					
21 Rörelsemarginal, %	12,7	17,2	2,1	10,1	14,0
22 Avkastning på totalt kapital, %	7,5	9,7	1,1	5,4	7,6
23 Avkastning på eget kapital, %	20,4	30,7	0,1	14,0	29,9
24 Soliditet, %	35,3	32,9	25,9	26,2	23,6
25 Räntetäckningsgrad, ggr	12,9	13,5	1,0	2,7	5,0
26 Skuldsättningsgrad, %	1,4	1,7	2,4	2,4	2,6
27 Kassaflöde före finansiering	30	14	-8	-3	7
28 Investeringar	82	95	97	76	87
29 Orderingång	236	214	241	213	254
30 Orderstock	365	356	359	327	318
31 Antal årsarbetare	83	74	76	73	70
32 Antal anställda	72	64	65	58	52
33 Sjukfrånvaro, %	4,8	3,1	3,8	5,0	5,3
34 Personalomsättning, % ²⁾	2,9	3,0	1,6	3,6	-
35 NMI ³⁾	-	71	-	-	63

¹⁾ I enlighet med Årsredovisningslagen har posten Jämförelsestörande poster utgått. Under åren 2011, 2013 och 2014 har väsentliga kostnader av engångskaraktär påverkat respektive resultat.

²⁾ Bolaget har valt att inte mäta personalomsättningen på bolagsnivå under 2011 då delar av verksamheten avyttrats under året.

³⁾ Bolaget har inte mätt NMI under verksamhetsåret 2015. NMI mäts vartannat år och följer Göteborgs Stad.





DEFINITIONER, FEM ÅR I SAMMANDRAG

- 21 **Rörelsemarginal:** Rörelseresultat i procent av nettoomsättningen.
- 22 **Avkastning på totalt kapital:** Resultat efter finansiella poster plus finansiella poster hänförliga till företagets skulder i förhållande till genomsnittlig balansomslutning.
- 23 **Avkastning på eget kapital:** Resultat efter finansiella poster i förhållande till genomsnittligt eget kapital.
- 24 **Soliditet:** Eget kapital, plus andelen eget kapital av obeskattade reserver i förhållande till balansomslutningen vid periodens utgång.
- 25 **Räntetäckningsgrad:** Resultat efter finansiella poster plus finansiella kostnader i förhållande till finansiella kostnader.
- 26 **Skuldsättningsgrad:** Räntebärande skulder och pensionsavsättningar i förhållande till eget kapital.
- 27 **Kassaflöde före finansiering:** Kassaflöde från den löpande verksamheten och investeringsverksamheten.
- 28 **Investeringar:** Bruttoinvesteringar minus erhållna investeringsbidrag och ersättning vid försäljningar.
- 29 **Orderingång:** Summan av erhållna beställningar under året.
- 30 **Orderstock:** Summan av erhållna beställningar som kommer att produceras.
- 31 **Antal årsarbetare:** Antalet arbetade timmar i relation till normal årsarbetstid.
- 32 **Antal anställda:** Antal tillsvidareanställda per 31 december.
- 33 **Sjukfrånvaro:** Totalt redovisad sjukfrånvarotid i relation till den sammanlagda ordinarie arbetstiden.
- 34 **Personalomsättning:** Antalet tillsvidareanställda som på egen begäran avslutat sin anställning under året (dvs exklusive avgångar på grund av pension eller övertalighet) i relation till medelantalet tillsvidareanställda under året.
- 35 **NMI (Nöjd MedarbetarIndex):** Medarbetarenkät som genomförs i samarbete med Göteborgs Stad.



RESULTATRÄKNINGAR

tkr	NOT	2015	2014
Nettoomsättning	4	230 353	221 424
Kostnader för produktion och sålda tjänster		-198 770	-194 453
Bruttoresultat		31 583	26 971
Försäljningskostnader		-1 994	-1 748
Administrationskostnader		-5 209	-5 214
Övriga rörelseintäkter	5	12 489	18 146
Övriga rörelsekostnader	5	-7 561	0
Rörelseresultat	4,6,7,21	29 308	38 155
Resultat från finansiella poster			
Övriga ränteintäkter och liknande resultatposter	8	40	23
Räntekostnader och liknande resultatposter	9	-2 267	-2 834
Resultat efter finansiella poster		27 081	35 344
Bokslutsdispositioner		-9 500	-35 300
Lämnade koncernbidrag		-17 500	-
Skatt på årets resultat	10	-23	-22
ÅRETS RESULTAT		58	22



BALANSRÄKNINGAR

TILLGÅNGAR, tkr	NOT	2015-12-31	2014-12-31
ANLÄGGNINGSTILLGÅNGAR			
Materiella anläggningstillgångar	11		
Maskiner och tekniska anläggningar		10 160	7 910
Inventarier, verktyg och installationer		584	923
Fordon		345 537	352 970
Summa materiella anläggningstillgångar		356 281	361 803
Finansiella anläggningstillgångar			
Uppskjuten skattefordran	10	86	109
Summa finansiella anläggningstillgångar		86	109
Summa anläggningstillgångar		356 367	361 912
OMSÄTTNINGSTILLGÅNGAR			
Varulager			
Råvaror och förnödenheter		1 406	1 084
Summa varulager		1 406	1 084
Kortfristiga fordringar			
Kundfordringar		3 042	3 577
Fordringar hos koncernföretag		22 929	22 918
Övriga kortfristiga fordringar	12	1 830	1 682
Förutbetalda kostnader och upplupna intäkter		306	434
Summa kortfristiga fordringar		28 107	28 611
Kassa och bank		-	-
Summa omsättningstillgångar		29 513	29 695
SUMMATILLGÅNGAR		385 880	391 607



BALANSRÄKNINGAR

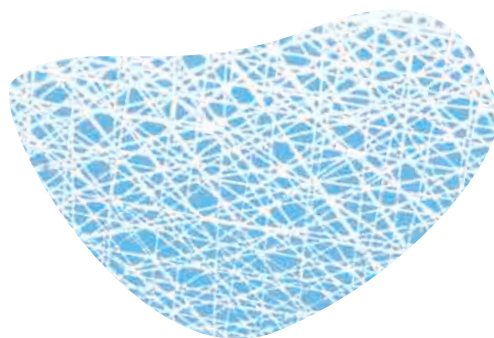
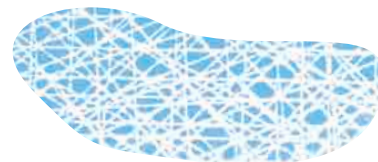


EGET KAPITAL OCH SKULDER, tkr	NOT	2015-12-31	2014-12-31
EGET KAPITAL			
Bundet eget kapital			
Aktiekapital		21 800	21 800
Reservfond		4 360	4 360
<i>Summa bundet eget kapital</i>		<i>26 160</i>	<i>26 160</i>
Fritt eget kapital			
Balanserat resultat		25 057	25 035
Årets resultat		58	22
<i>Summa fritt eget kapital</i>		<i>25 115</i>	<i>25 057</i>
<i>Summa eget kapital</i>		<i>51 275</i>	<i>51 217</i>
OBESKATTADE RESERVER			
Akkumulerade överavskrivningar		109 100	99 600
AVSÄTTNINGAR			
Avsättning för omstrukturering	13	300	429
Avsättningar för pensioner och liknande förpliktelser	14	108 002	108 849
Övriga avsättningar	15	300	800
<i>Summa avsättningar</i>		<i>108 602</i>	<i>110 078</i>
SKULDER			
Långfristiga skulder			
Skuld till Göteborgs Stad	16	40 000	90 000
<i>Summa långfristiga skulder</i>		<i>40 000</i>	<i>90 000</i>
Kortfristiga skulder			
Leverantörsskulder		10 262	2 777
Skulder till koncernföretag	17	59 141	30 444
Övriga kortfristiga skulder	18	4 252	4 759
Upplupna kostnader och förutbetalda intäkter	19	3 248	2 732
<i>Summa kortfristiga skulder</i>		<i>76 903</i>	<i>40 712</i>
<i>Summa skulder</i>		<i>225 505</i>	<i>240 790</i>
SUMMA EGET KAPITAL, AVSÄTTNINGAR OCH SKULDER		385 880	391 607
POSTER INOM LINJEN			
Ställda säkerheter		Inga	Inga
Ansvarsförbindelser		Inga	Inga

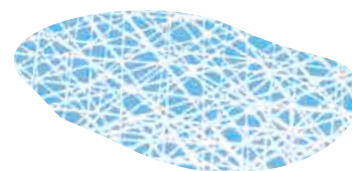
RAPPORT ÖVER FÖRÄNDRING AV EGET KAPITAL

tkr	AKTIE- KAPITAL	RESERV- FOND	BALANSERAT RESULTAT	ÅRETS RESULTAT	TOTALT EGET KAPITAL
Eget kapital 2013-12-31	21 800	4 360	25 830	-795	51 195
Omföring av 2013 års resultat	-	-	-795	795	0
Årets resultat	-	-	-	22	22
Eget kapital 2014-12-31	21 800	4 360	25 035	22	51 217
Omföring av 2014 års resultat	-	-	22	-22	0
Årets resultat	-	-	-	58	58
Eget kapital 2015-12-31	21 800	4 360	25 057	58	51 275

Aktiekapitalet består av 21 800 aktier.



KASSAFLÖDESANALYSER



TKR	NOT	2015	2014
DEN LÖPANDE VERKSAMHETEN			
Rörelseresultat		29 308	38 155
Justeringar för poster som inte ingår i kassaflödet	20	84 840	79 250
Erhållen ränta		40	23
Erlagd ränta		-1 681	-2 120
<i>Kassaflöde från den löpande verksamheten före förändringar av rörelsekapital</i>		<i>112 507</i>	<i>115 308</i>
KASSAFLÖDE FRÅN FÖRÄNDRINGAR I RÖRELSEKAPITAL			
Förändring av varulager och rörelsefordringar		182	7 595
Förändring av rörelseskulder		-510	-13 575
<i>Kassaflöde från den löpande verksamheten</i>		<i>112 179</i>	<i>109 328</i>
INVESTERINGSVERKSAMHETEN			
Investeringar i anläggningstillgångar		-121 552	-137 412
Erhållna investeringsbidrag		1 683	2 025
Försäljning av anläggningstillgångar		37 933	40 548
<i>Kassaflöde från investeringsverksamheten</i>		<i>-81 936</i>	<i>-94 839</i>
FINANSIERINGSVERKSAMHETEN			
Förändring av kommunkontokredit	17	19 757	-4 489
Amortering		-50 000	-10 000
<i>Kassaflöde från finansieringsverksamheten</i>		<i>-30 243</i>	<i>-14 489</i>
Årets kassaflöde		-	-
Likvida medel vid årets början		-	-
Likvida medel vid årets slut		-	-
Outnyttjat utrymme på kommunkontokredit	17	34 139	53 896
Summa disponibla likvida medel		34 139	53 896

NOTER MED REDOVISNINGSG- OCH VÄRDERINGS-PRINCIPER



NOT 1 ALLMÄN INFORMATION

Göteborgs Gatuaktiebolag med organisationsnummer 556315-4862 är ett aktiebolag registrerat i Sverige med säte i Göteborg. Adressen till huvudkontoret är Box 1086, 405 23 Göteborg med besöksadress Gjutjärnsgatan 12.

Moderföretag i den största koncernen som Göteborgs Gatuaktiebolag är dotterföretag till är Göteborgs kommun, organisationsnummer 212000-1355. Moderföretag i den minsta koncernen som Göteborgs Gatuaktiebolag är dotterföretag till är Göteborgs Stadshus AB, organisationsnummer 556537-0888, med säte i Göteborg.

NOT 2 REDOVISNINGSPRINCIPER OCH VÄRDERINGS-PRINCIPER

Företaget tillämpar Årsredovisningslagen (1995:1554) och Bokföringsnämndens allmänna råd BFAR 2012:1 Årsredovisning och koncernredovisning ("K3").

Övergångsdatum till K3 har fastställts till den 1 januari 2013. Företaget tillämpade tidigare Redovisningsrådets rekommendationer och uttalanden samt uttalanden från Akutgruppen och Rådet för finansiell rapportering

Intäkter

Intäkter redovisas till det verkliga värdet av den ersättning som erhållits eller kommer att erhållas, med avdrag för mervärdesskatt, rabatter, returer och liknande avdrag.

Göteborgs Gatuaktiebolags intäkter består i huvudsak av hyresintäkter från fordonsuthyrning. Även intäkter i form av transport- och verkstadstjänster samt administrativa tjänster förekommer. Hyresintäkter redovisas som intäkt i den period hyran avser. Intäkter från försäljning av tjänster redovisas när uppdragen är utförda.

Nettoomsättning

Som nettoomsättning redovisas årets intäkter från fordonsuthyrningen, transportverksamheten och för under året utförda tjänster.

Övriga rörelseintäkter

Övriga rörelseintäkter avser främst realisationsvinster från fordonsförsäljning. Sådana intäkter redovisas i samband med att risker och förmåner övergår till köparen, vilket normalt sker i samband med leverans. Som övriga rörelseintäkter redovisas även bidrag såsom anställningsstöd.

Utdelning och ränteintäkter

Utdelningsintäkter redovisas när ägarens rätt att erhålla betalning har fastställts.

Ränteintäkter redovisas fördelat över löptiden med tillämpning av effektivräntemetoden. Effektivräntan är den ränta som gör att nuvärdet av alla framtida in- och utbetalningar under räntebindningstiden blir lika med det redovisade värdet av fordran.

Kostnader för produktion och sålda tjänster

Som kostnader för produktion och sålda tjänster redovisas direkta och indirekta kostnader relaterade till utförandet av tjänster; förlustriskavsättningar; kundförluster och garantikostnader. Här ingår också avskrivningar enligt plan på anläggningstillgångar.

Övriga rörelsekostnader

Övriga rörelsekostnader avser kostnader av engångskaraktär och andra jämförelsestörande kostnader.

Leasingavtal

Företaget har ingått leasingavtal för kontorsmaskiner och ett fåtal fordon som används i egen regi. Dessa kontrakt är av operationell karaktär och avgifterna kostnadsförs linjärt över leasingperioden.

Låneutgifter

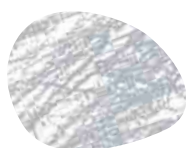
Låneutgifter redovisas i resultaträkningen i den period de uppkommer.

Utländsk valuta

Företagets redovisningsvaluta är svenska kronor (SEK).

Omräkning av poster i utländsk valuta

Vid varje balansdag räknas monetära poster i utländsk valuta om till balansdagens kurs. Icke-monetära poster, som värderas till historiskt anskaffningsvärde i en utländsk valuta, räknas inte om. Valutakursdifferenser





redovisas i rörelseresultatet eller som finansiell post utifrån den underliggande affärshändelsen, i den period de uppstår, med undantag för transaktioner som utgör säkring och som uppfyller villkoren för säkringsredovisning av kassaflöden eller av nettoinvesteringar.

Offentliga bidrag

Inkomster från offentliga bidrag som inte är förenade med krav på framtida prestation redovisas som intäkt när villkoren för att få bidraget uppfyllts och de ekonomiska fördelar som är förknippade med transaktionen sannolikt kommer att tillfalla företaget samt inkomsten kan beräknas tillförlitligt.

Inkomster från offentliga bidrag som är förenade med krav på framtida prestation redovisas som intäkt när prestationen utförs och de ekonomiska fördelar som är förknippade med transaktionen sannolikt kommer att tillfalla företaget och inkomsten kan beräknas tillförlitligt.

Bidrag som mottagits före dess att villkoren för att redovisa det som intäkt har uppfyllts, redovisas som skuld.

Offentliga bidrag som hänför sig till förvärv av en anläggningstillgång minskar tillgångens anskaffningsvärde. Under året har erhållna supermiljöbilspremier redovisats enligt denna princip.

Ersättningar till anställda

Ersättningar till anställda i form av löner, betald semester, betald sjukfrånvaro m m samt pensioner redovisas i takt med intjänandet. Beträffande pensioner och andra ersättningar efter avslutad anställning klassificeras dessa som avgiftsbestämda eller förmånsbestämda pensionsplaner. Företaget har endast avgiftsbestämda pensionsplaner. Företaget har en historisk pensionsskuld som är öppet redovisad i balansräkningen vilken innehåller pensioner intjänade till och med 1999. Denna beräknas enligt försäkringstekniska grunder i enlighet med Tryggandelagen. Det finns inga övriga långfristiga ersättningar till anställda.

Avgiftsbestämda planer

För avgiftsbestämda planer betalar företaget fastställda avgifter till en separat oberoende juridisk enhet och har ingen förpliktelse att betala ytterligare avgifter. Företagets resultat belastas för kostnader i takt med att förmånerna intjänas vilket normalt sammanfaller med tidpunkten för när premier erläggs.

Inkomstskatter

Skattekostnaden utgörs av summan av aktuell skatt och uppskjuten skatt.

Aktuell skatt

Aktuell skatt beräknas på det skattepliktiga resultatet för perioden. Skattepliktigt resultat skiljer sig från det redovisade resultatet i resultaträkningen då det har justerats för ej skattepliktiga intäkter och ej avdragsgilla kostnader samt för intäkter och kostnader som är skattepliktiga eller avdragsgilla i andra perioder. Aktuell skatteskuld beräknas enligt de skattesatser som gäller per balansdagen.

Uppskjuten skatt

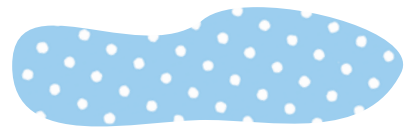
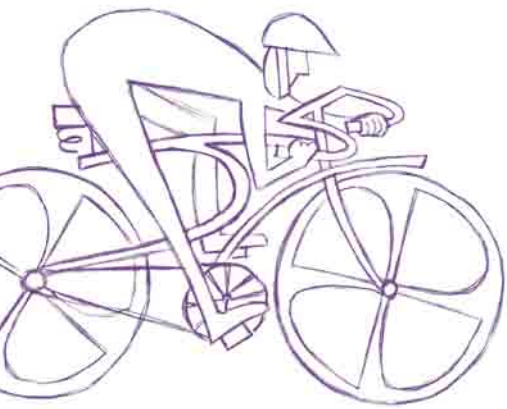
Uppskjuten skatt redovisas på temporära skillnader mellan det redovisade värdet på tillgångar och skulder i de finansiella rapporterna och det skattemässiga värdet som används vid beräkning av skattepliktigt resultat. Uppskjuten skatt redovisas enligt den så kallade balansräkningsmetoden. Uppskjutna skatteskulder redovisas för i princip alla skattepliktiga temporära skillnader, och uppskjutna skattefordringar redovisas i princip för alla avdragsgilla temporära skillnader i den omfattning det är sannolikt att beloppen kan utnyttjas mot framtida skattepliktiga överskott. Obeskattade reserver redovisas inklusive uppskjuten skatteskuld.

Det redovisade värdet på uppskjutna skattefordringar omprövas varje balansdag och reduceras till den del det inte längre är sannolikt att tillräckliga skattepliktiga resultat kommer att finnas tillgängliga för att utnyttjas, helt eller delvis, mot den uppskjutna skattefordran.

Värderingen av uppskjuten skatt baseras på hur företaget, per balansdagen, förväntar sig att återvinna det redovisade värdet för motsvarande tillgång eller reglera det redovisade värdet för motsvarande skuld. Uppskjuten skatt beräknas baserat på de skattesatser och skatteregler som har beslutats före balansdagen.

Aktuell och uppskjuten skatt för perioden

Aktuell och uppskjuten skatt redovisas som en kostnad eller intäkt i resultaträkningen, utom när skatten är hänförlig till transaktioner som redovisats direkt mot eget kapital. I sådana fall ska även skatten redovisas direkt mot eget kapital.



Materiella anläggningstillgångar

Materiella anläggningstillgångar redovisas till anskaffningsvärde efter avdrag för ackumulerade avskrivningar och eventuella nedskrivningar.

Anskaffningsvärdet består av inköpspriset och utgifter som är direkt hänförliga till förvärvet för att bringa den på plats och i skick att användas. Tillkommande utgifter inkluderas endast i tillgången eller redovisas som en separat tillgång, när det är sannolikt att framtida ekonomiska fördelar som är förknippade med posten kommer att tillfalla företaget och att anskaffningsvärdet för densamma kan mätas på ett tillförlitligt sätt. Alla övriga kostnader för reparationer och underhåll samt tillkommande utgifter redovisas i resultaträkningen i den period då de uppkommer.

Avskrivningar på materiella anläggningstillgångar kostnadsförs så att tillgångens anskaffningsvärde, eventuellt minskat med beräknat restvärde vid nyttjandeperiodens slut, skrivs av linjärt över dess bedömda nyttjandeperiod. Om en tillgång har delats upp på olika komponenter skrivs respektive komponent av separat över dess nyttjandeperiod. Avskrivning påbörjas när den materiella anläggningstillgången kan tas i bruk. Materiella anläggningstillgångars nyttjandeperioder uppskattas till:

<i>Investeringar i annans fastighet</i>	5 år
<i>Inventarier, verktyg och installationer</i>	3-5 år
<i>Maskiner</i>	3-8 år
<i>Fordon</i>	3-8 år

Bedömda nyttjandeperioder och avskrivningsmetoder omprövas om det finns indikationer på att förväntad förbrukning har förändrats väsentligt jämfört med uppskattningen vid föregående balansdag. Då företaget ändrar bedömning av nyttjandeperioder; omprövas även tillgångens eventuella restvärde. Effekten av dessa ändringar redovisas framåttriktat.

Borttagande från balansräkningen

Det redovisade värdet för en materiell anläggningstillgång tas bort från balansräkningen vid utrangering eller avyttring, eller när inte några framtida ekonomiska fördelar väntas från användning eller utrangering/avyttring av tillgången eller komponenten. Den vinst eller förlust som uppkommer när en materiell anläggningstillgång eller en komponent tas bort från balansräkningen är skillnaden mellan vad som eventuellt erhålls, efter avdrag för direkta försäljningskostnader, och tillgång-

ens redovisade värde. Den realisationsvinst eller realisationsförlust som uppkommer när en materiell anläggningstillgång eller en komponent tas bort från balansräkningen redovisas i resultaträkningen som en övrig rörelseintäkt eller övrig rörelsekostnad.

Nedskrivningar av materiella anläggningstillgångar

Vid varje balansdag analyserar företaget de redovisade värdena för materiella anläggningstillgångar och immateriella tillgångar för att fastställa om det finns någon indikation på att dessa tillgångar har minskat i värde. Om så är fallet, beräknas tillgångens återvinningsvärde för att kunna fastställa värdet av en eventuell nedskrivning.

Återvinningsvärdet är det högsta av verkligt värde med avdrag för försäljningskostnader och nyttjandevärdet. Verkligt värde med avdrag för försäljningskostnader är det pris som företaget beräknar kunna erhålla vid en försäljning mellan kunniga, av varandra oberoende parter, och som har ett intresse av att transaktionen genomförs, med avdrag för sådana kostnader som är direkt hänförliga till försäljningen. Vid beräkning av nyttjandevärde diskonteras uppskattat framtida kassaflöde till nuvärde med en diskonteringsränta före skatt som återspeglar aktuell marknadsbedömning av pengars tidsvärde och de risker som förknippas med tillgången.

Om återvinningsvärdet för en tillgång fastställs till ett lägre värde än det redovisade värdet, skrivs det redovisade värdet på tillgången ned till återvinningsvärdet. En nedskrivning skall omedelbart kostnadsföras i resultaträkningen.

Vid varje balansdag gör företaget en bedömning om den tidigare nedskrivningen inte längre är motiverad. Om så är fallet återförs nedskrivningen delvis eller helt. Då en nedskrivning återförs, ökar tillgångens redovisade värde. Det redovisade värdet efter återföring av nedskrivning får inte överskrida det redovisade värde som skulle fastställts om ingen nedskrivning gjorts av tillgången under tidigare år. En återföring av en nedskrivning redovisas direkt i resultaträkningen.

Varulager

Varulager värderas till det lägsta av anskaffningsvärdet och nettoförsäljningsvärdet på balansdagen. Anskaffningsvärdet beräknas genom tillämpning av först-in-först-ut-metoden (FIFU). Nettoförsäljningsvärde är försäljningsvärdet efter avdrag för beräknade kostnader som direkt kan hänföras till försäljningstransaktionen. I anskaffningsvärdet ingår utgifter för inköp samt

andra utgifter för att bringa varorna till deras aktuella plats och skick.

Kortfristiga fordringar

Kortfristiga fordringar kategoriseras som "Lånefordringar och kundfordringar" vilket innebär värdering till upplupet anskaffningsvärde. Då den förväntade löptiden är kort sker redovisning till nominellt belopp utan diskontering. Avdrag görs för fordringar som bedömts som osäkra. Nedskrivning av fordringar redovisas i rörelsens kostnader.

Kortfristiga skulder

Kortfristiga skulder kategoriseras som "Övriga finansiella skulder" vilket innebär värdering till upplupet anskaffningsvärde. Då den förväntade löptiden är kort sker redovisning till nominellt belopp utan diskontering.

Likvida medel

Likvida medel inkluderar kassamedel och disponibla tillgodohavanden hos banker och andra kreditinstitut samt andra kortfristiga likvida placeringar som lätt kan omvandlas till kontanter och är föremål för en obetydlig risk för värdefluktuationer. För att klassificeras som likvida medel får löptiden inte överskrida tre månader från tidpunkten för förvärvet.

Avsättningar

Avsättningar redovisas när företaget har en befintlig förpliktelse (legal eller informell) som en följd av en inträffad händelse, det är sannolikt att ett utflöde av resurser kommer att krävas för att reglera förpliktelsen och en tillförlitlig uppskattning av beloppet kan göras.

En avsättning omprövas varje balansdag och justeras så att den återspeglar den bästa uppskattningen av det belopp som krävs för att reglera den befintliga förpliktelsen på balansdagen, med hänsyn tagen till risker och osäkerheter förknippade med förpliktelsen. När en avsättning beräknas genom att uppskatta de utbetalningar som förväntas krävas för att reglera förpliktelsen, motsvarar det redovisade värdet nuvärdet av dessa utbetalningar.

Där en del av eller hela det belopp som krävs för att reglera en avsättning förväntas bli ersatt av en tredje part, ska gottgörelsen särredovisas som en tillgång i

balansräkningen när det är så gott som säkert att den kommer att erhållas om företaget reglerar förpliktelsen och beloppet kan beräknas tillförlitligt.

Omstruktureringsreserv

En avsättning för omstrukturering av verksamhet redovisas då företaget måste fullfölja omstruktureringen till följd av en legal eller informell förpliktelse. En informell förpliktelse föreligger när företaget har en fastställd och utförlig omstruktureringsplan och de som berörs har en välgrundad uppfattning om att omstruktureringen kommer att genomföras.

Ansvarsförbindelser

En ansvarsförbindelse är en möjlig förpliktelse till följd av inträffade händelser och vars förekomst endast kommer att bekräftas av att en eller flera osäkra framtida händelser, som inte helt ligger inom företagets kontroll, inträffar eller uteblir, eller en befintlig förpliktelse till följd av inträffade händelser, men som inte redovisas som skuld eller avsättning eftersom det inte är sannolikt att ett utflöde av resurser kommer att krävas för att reglera förpliktelsen eller förpliktelsens storlek inte kan beräknas med tillräcklig tillförlitlighet. Ansvarsförbindelser redovisas inom linjen i balansräkningen.

Kassaflödesanalys

Kassaflödesanalysen visar företagets förändringar av företagets likvida medel under räkenskapsåret. Kassaflödesanalysen har upprättats enligt den indirekta metoden. Det redovisade kassaflödet omfattar endast transaktioner som medfört in- och utbetalningar.

NOT 3 VIKTIGA UPPSKATTNINGAR OCH BEDÖMNINGAR

Bolaget har inte kunnat identifiera några väsentliga osäkerheter i uppskattningar per balansdagen, som innebär någon betydande risk för väsentliga justeringar i redovisade värden för tillgångar och skulder under nästa verksamhetsår.

NOT 4 NETTOOMSÄTTNING OCH RÖRELSERESULTAT PER RÖRELSEGREN

	2015	2014
Nettoomsättning		
Fordonsuthyrningen	213 081	205 588
Transportverksamheten	15 627	14 483
Försäkringsadministrationen	1 183	1 217
Bolagsgemensamt	462	136
<i>Summa</i>	230 353	221 424
Rörelseresultat		
Fordonsuthyrningen	24 542	18 059
Transportverksamheten	1 438	918
Försäkringsadministrationen	577	571
Bolagsledning	-6 416	-7 081
Bolagsgemensamma kostnader	-1 910	-3 630
Återfört internt resultatkrav samt kalkylränta	18 638	20 253
Jämförelsestörande poster	-7 561	9 065
<i>Summa</i>	29 308	38 155

Gatubolaget består av fem affärsenheter; Fordonsuthyrning långtid, Servicecenter, Eftermarknad, Stadens Bud och Göta Lejon Fordonsförsäkringar. Fordonsuthyrningen består av Fordonsuthyrning långtid, Servicecenter samt Eftermarknad. Transportverksamheten består av Stadens Bud och försäkringsadministrationen av Göta Lejon Fordonsförsäkringar; GLFF).

Affärsenheternas resultat är belastat av intern kalkylränta på ianspråktaget kapital om 3 % i enlighet med Göteborgs Stads budget samt ett internt resultatkrav på 3 % av den externa faktureringen. Jämförelsestörande poster förklaras i not 5. Samtliga avskrivningar för året har belastat posten. Kostnader för produktion och sålda tjänster och är i sin helhet hänförliga till Fordonsuthyrningen.

NOT 5 ÖVRIGA RÖRELSEINTÄKTER/KOSTNADER

	2015	2014
Övriga rörelseintäkter		
Resultat vid försäljning av anläggningstillgångar	10 185	7 908
Anställningsstöd	1 113	989
Erhållen försäkringsersättning för Vrångö Hamn	-	5 046
Återbetalning av premie för avtalsgruppsjukförsäkring 2005-2006	-	3 975
Värdesäkring, historiska pensionsåtaganden	-	44
Övriga rörelseintäkter	1 191	184
<i>Summa övriga rörelseintäkter</i>	12 489	18 146
Övriga rörelsekostnader		
Värdesäkring, historiska pensionsåtaganden	-7 561	-
<i>Summa övriga kostnader</i>	-7 561	0



NOT 6 PERSONAL

	2015	2014
Medelantal anställda ¹⁾		
Kvinnor	23	20
Män	60	54
<i>Totalt för bolaget</i>	83	74
Styrelsen		
Kvinnor	2	4
Män	5	3
VD och företagsledning ²⁾		
Kvinnor	2	2
Män	5	5
Sjukfrånvaro i % ³⁾		
Sjukfrånvaro för samtliga anställda	4,8	3,1
Andel av sjukfrånvaro som avser långtidssjukfrånvaro	2,5	0,8
Sjukfrånvaro för kvinnor	3,4	2,5
Sjukfrånvaro för män	5,4	3,4
Sjukfrånvaro för anställda 34 år och yngre	2,3	3,9
Sjukfrånvaro för anställda 35-49 år	6,2	2,0
Sjukfrånvaro för anställda 50 år och äldre	5,3	3,7

¹⁾ Medelantalet anställda utgörs av antalet arbetade timmar under året i relation till normalårsarbetstid, 1 600 timmar.

²⁾ Antal personer per 31 december.

³⁾ Den totala sjukfrånvaron anges i procent av ordinarie arbetstid. Långtidssjukfrånvaro avser frånvaro under en sammanhängande tid av 60 dagar eller mer.

	2015	2014
Löner och ersättningar		
Styrelse ⁴⁾	196	156
Verkställande direktör ⁵⁾	1 077	975
Övriga anställda	28 077	26 533
<i>Summa löner och ersättningar</i>	29 350	27 664
Pensionskostnader ⁶⁾		
Pensionskostnader för VD	317	316
Pensionskostnader för övriga anställda	1 815	1 705
<i>Summa pensionskostnader</i>	2 132	2 021
Övriga sociala kostnader enligt lag och avtal	9 309	8 663
Totala kostnader för lön och sociala avgifter	40 791	38 348

⁴⁾ Ersättningar till styrelsen följer de arvodesregler som Göteborgs Stads kommunstyrelse beslutat.

⁵⁾ Lön till VD består av grundlön 1 077 (975) samt förmåner 0 (0).

⁶⁾ Med bolagets verkställande direktör och övriga ledande befattningshavare har inga unika pensionsavtal ingåtts. Möjlighet till pensionering överensstämmer med övriga anställdas rättigheter enligt gällande lagar och avtal. Detta innebär att ingen rätt till pensionsersättning föreligger före 65 års ålder. Med styrelsen finns inga pensionsavtal.

Avgångsvederlag

Med bolagets verkställande direktör har avtal träffats om en ömsesidig uppsägningstid om sex månader. Vid uppsägning från bolagets sida har verkställande direktören rätt till ett avgångsvederlag på arton månadslöner; utöver lön under uppsägningstiden. Storleken på vederlaget baseras på befattningshavarens senaste månadslön. Vederlaget skall samord-

nas och avräknas mot annan inkomst befattningshavaren uppstår från anställning eller från egen verksamhet under perioden för avgångsvederlagets utbetalande. Med bolagets övriga ledande befattningshavare har inget avtalats avseende avgångsvederlag. Deras och övriga medarbetares anställningsförhållande regleras i enlighet med gällande lagstiftning och avtalet "Samverkan Göteborg".

NOT 7 ARVODEN OCH KOSTNADERSÄTTNINGAR TILL REVISORER OCH REVISIONSFÖRETAG

	2015	2014
Auktoriserade revisorer		
Revisionsuppdrag	125	137
Revisionsverksamhet utöver revisionsuppdraget	14	23
Lekmannarevisorer och Stadsrevisionen, Göteborgs Stad		
Revisionsuppdrag	110	89
<i>Summa</i>	<i>249</i>	<i>249</i>

NOT 8 ÖVRIGA RÄNTEINTÄKTER OCH LIKANDE RESULTATPOSTER

	2015	2014
Ränteintäkter, övriga	40	23
<i>Summa</i>	<i>40</i>	<i>23</i>

NOT 9 RÄNTEKOSTNADER OCH LIKANDE RESULTATPOSTER

	2015	2014
Räntekostnader, Göteborgs Stad	-1 114	-2 062
Ränta på pensionsavsättning	-1 142	-747
Räntekostnader, övriga	-11	-25
<i>Summa</i>	<i>-2 267</i>	<i>-2 834</i>

NOT 10 SKATT PÅ ÅRETS RESULTAT

	2015	2014
Uppskjuten skatt		
Uppskjuten skatt som hänför sig till förändring av temporära skillnader	-23	-22
<i>Summa uppskjuten skatt</i>	<i>-23</i>	<i>-22</i>
<i>Summa skatt på årets resultat</i>	<i>-23</i>	<i>-22</i>

Skillnaden mellan redovisad skattekostnad och skattekostnad baserad på gällande skattesats består av följande komponenter:

Redovisat resultat före skatt	81	44
Skatt enligt gällande skattesats, 22 %	-18	-10

Skatteeffekt av poster som inte är skattemässigt avdragsgilla / skattepliktiga (permanenta skillnader):

Justering av aktuell skatt för tidigare perioder	-	7
Ej avdragsgilla kostnader	-10	-20
Ej skattepliktiga intäkter	5	1

<i>Summa redovisad skattekostnad</i>	<i>-23</i>	<i>-22</i>
---	-------------------	-------------------

	2015-12-31	2014-12-31
Redovisad uppskjuten skattefordran		
Uppskjutna skattefordringar som hänför sig till temporära skillnader:		
Avseende ej utnyttjade underskottsavdrag	20	15
Avseende omställningskostnader	66	94
<i>Redovisad uppskjuten skattefordran</i>	<i>86</i>	<i>109</i>

NOT II MATERIELLA ANLÄGGNINGSTILLGÅNGAR

	2015-12-31	2014-12-31
Investeringar på annans fastighet		
Ingående anskaffningsvärden	3 337	3 337
Inköp	-	-
Försäljningar och utrangeringar	-	-
<i>Utgående ackumulerade anskaffningsvärden</i>	<i>3 337</i>	<i>3 337</i>
Ingående avskrivningar	-3 337	-3 337
Årets avskrivningar	-	-
Försäljningar och utrangeringar	-	-
<i>Utgående ackumulerade avskrivningar</i>	<i>-3 337</i>	<i>-3 337</i>
Utgående planenliga restvärden	-	-
Maskiner och tekniska anläggningar		
Ingående anskaffningsvärden	8 959	-
Inköp	3 666	6 951
Försäljningar och utrangeringar	-	-
Omklassificering	-	2 008
<i>Utgående ackumulerade anskaffningsvärden</i>	<i>12 625</i>	<i>8 959</i>
Ingående avskrivningar	-1 049	-
Årets avskrivningar	-1 416	-311
Försäljningar och utrangeringar	-	-
Omklassificering	-	-738
<i>Utgående ackumulerade avskrivningar</i>	<i>-2 465</i>	<i>-1 049</i>
Utgående planenliga restvärden	10 160	7 910
Inventarier, verktyg och installationer		
Ingående anskaffningsvärden	1 388	559
Inköp	46	829
Försäljningar och utrangeringar	-	-
<i>Utgående ackumulerade anskaffningsvärden</i>	<i>1 434</i>	<i>1 388</i>
Ingående avskrivningar	-465	-199
Årets avskrivningar	-385	-266
Försäljningar och utrangeringar	-	-
<i>Utgående ackumulerade avskrivningar</i>	<i>-850</i>	<i>-465</i>
Utgående planenliga restvärden	584	923
Fordon		
Ingående anskaffningsvärden	620 012	596 415
Inköp	117 840	129 632
Erhållna investeringsbidrag	-1 683	-2 025
Försäljningar och utrangeringar	-99 708	-102 002
Omklassificering	-	-2 008
<i>Utgående ackumulerade anskaffningsvärden</i>	<i>636 461</i>	<i>620 012</i>
Ingående avskrivningar	-267 042	-242 449
Årets avskrivningar	-99 676	-96 496
Försäljningar och utrangeringar	75 794	71 165
Omklassificering	-	738
<i>Utgående ackumulerade avskrivningar</i>	<i>-290 924</i>	<i>-267 042</i>
Utgående planenliga restvärden	345 537	352 970

Erhållna investeringsbidrag för 2015 avser bidrag från Västra Götalandsregionen för anskaffande av gasdriven bärgningslastbil samt utbetalda supermiljöbilspremier för inköp av elfordon. Erhållna bidrag för 2014 avser bidrag från Business Region Göteborg för inköp av elfordon samt utbetalda supermiljöbilspremier. Totalt har bolaget erhållit super-

miljöbilspremier i befintlig fordonspark på 6 880 (5 560). Historiskt har bolaget erhållit miljöbidrag från Göteborgs Stad för miljöfordonsinvesteringar samt EU-bidrag för elfordonsinvesteringar. I befintlig fordonspark uppgår dessa till 749 (1 172) för perioden 2005-2011.



NOT 12 ÖVRIGA KORTFRISTIGA FORDRINGAR

	2015-12-31	2014-12-31
Skattefordran	706	1 053
Skattekonto	1 071	594
Övriga kortfristiga fordringar	53	35
<i>Summa</i>	<i>1 830</i>	<i>1 682</i>

NOT 13 AVSÄTTNING FÖR OMSTRUKTURERING

	2015-12-31	2014-12-31
Ingående avsättning, omstrukturingsreserv	429	502
Årets avsättningar	-	-
Under året ianspråkta avsättningar	-129	-73
<i>Utgående avsättning, omstrukturingsreserv</i>	<i>300</i>	<i>429</i>

NOT 14 AVSÄTTNINGAR FÖR PENSIONER OCH LIKANDE FÖRPLIKTELSE

	2015-12-31	2014-12-31
PA-KL pensioner	108 002	108 849
<i>Summa</i>	<i>108 002</i>	<i>108 849</i>

Från och med 2000-01-01 betalar bolaget löpande pensionspremier i enlighet med vid varje tillfälle gällande avtalsenliga pensionsåtaganden. För perioden dessförinnan har motsvarande pensionsåtagande redovisats som en avsättning i bolagets balansräkning motsvarande den del som bedöms komma att utgå. Av bolagets reserverade pensionsutfästelser är beloppet 108 002 (108 849) tryggt genom borgen från Göteborgs Stad.

Avsättningen för PA-KL pensioner har uppräknats med 1,0 (0,3) procent på den genomsnittliga avsättningen vid början respektive slutet av året.



NOT 15 ÖVRIGA AVSÄTTNINGAR

	2015-12-31	2014-12-31
Garantiavsättning	300	800
Summa	300	800

Bolagets garantiansvar regleras huvudsakligen av de bestämmelser som finns i Allmänna Bestämmelser för byggnads-, anläggnings- och installationsentreprenader (AB 92 och AB 04), Allmänna Bestämmelser för Totalentreprenader avseende byggnads-, anläggnings- och installationsarbete (ABT

94) samt i Allmänna Bestämmelser för Konsultuppdrag inom arkitekt- och ingenjörsvksamhet av år 1996 (ABK 96). I dessa bestämmelser regleras ansvar för fel eller brist under garantitiden.

NOT 16 FINANSIELL RISKHANTERING

Beaktat förekomsten av lån är bolaget exponerat för finansiella risker. Då all upplåning sker via Göteborgs Stad samt att Göteborgs Stad utfäst ett löfte om löpande låneförlängning i mån av finansieringsbehov, är bolaget framför allt exponerat för ränterisk och likviditetsrisk. Bolaget lyder under Stadens finanspolicy. Finanspolicyen fastställer befogenheter, ansvar samt ramar och riktlinjer för bolagets finansiella riskhantering. Finansiella derivatinstrument används ej.

Transaktioner i utländsk valuta förekommer endast i mycket begränsad omfattning.

Med ränterisk avses risken för negativ påverkan på bolagets resultat till följd av förändrade marknadsräntor. Bolaget har ett (tre) lån om totalt 40 (90) mkr. Lånen har klassificerats som långfristiga i sin helhet med hänvisning till möjligheten om löpande förlängning.

Låneskuld	Räntesats	Räntekonvertering
40 mkr	1,96 %	2016-10-31

Ny räntesats sätts enligt vid varje tillfälle aktuell marknadsränta för aktuell löptid i enlighet med Göteborgs Stads regelverk.

av 2015 till (-). Limiten för krediten på kommunkontot hos Göteborgs Stad uppgår till 75 (75) mkr varav utnyttjad -41 (-21) mkr.

Med likviditetsrisk avses risken att bolagets betalningsförpliktelser inte kan uppfyllas som en följd av otillräcklig likviditet. Finanspolicyen anger att för att garantera god betalningsberedskap skall utnyttjade kreditfaciliteter finnas i tillräcklig omfattning. Bolagets likvida tillgångar uppgick vid utgången

Under antagandet om en oförändrad lånevolym samt oförändrad förfallostruktur kommer bolaget vid en varaktig förändring av marknadsräntan med en procentenhet att få en resultatpåverkan med 0,4 (0,9) mkr.

Skuld till Göteborgs Stad som förfaller till betalning	2015-12-31	2014-12-31
Inom 1-5	-	-
Efter 5 år	40 000	90 000

Då bolagets kunder till övervägande del återfinns inom den offentliga verksamheten är den bedömda kreditrisken i kundfordringar låg.



NOT 17 CHECKRÄKNINGSLIMIT, GÖTEBORG STAD

Beviljad checkräkningskredit hos Göteborgs Stad, koncernbanken, var per 2015-12-31 75 (75) mkr. Per 2015-12-31 var bolagets saldo på kontot -40 861 (-21 104) varför kontots saldo redovisas som en skuld till koncernföretag

NOT 18 ÖVRIGA KORTFRISTIGA SKULDER

	2015-12-31	2014-12-31
Mervärdesskatt	1 998	2 634
Personalens källskatt	738	712
Övriga kortfristiga skulder	1 516	1 413
<i>Summa</i>	4 252	4 759

NOT 19 UPPLUPNA KOSTNADER OCH FÖRUTBETALDA INTÄKTER

	2015-12-31	2014-12-31
Upplupna sociala avgifter	436	379
Upplupna semesterlöner	1 215	1 008
Upplupna löner och andra personalkostnader	172	198
Förutbetalda intäkter	519	678
Övriga interimsskulder	906	469
<i>Summa</i>	3 248	2 732

NOT 20 JUSTERINGAR FÖR POSTER SOM INTE INGÅR I KASSAFLÖDET

	2015-12-31	2014-12-31
Avskrivningar	101 477	97 073
Realisationsresultat vid försäljning/utrangering av anläggningstillgångar	-14 019	-9 711
Förändring av avsättningar exklusive ränta på pensionsavsättning	-2 618	-8 112
<i>Summa</i>	84 840	79 250

NOT 21 UPPLYSNING OM NÄRSTÅENDE OCH KONCERNINTERNA TRANSAKTIONER

Några transaktioner med ledande befattningshavare eller nyckelpersoner, utöver lön och andra ersättningar, har inte förekommit. Vid köp och försäljning inom koncernen Göteborgs Stad tillämpas samma principer för prissättning som vid transaktioner med extern part.

INTÄKTER OCH KOSTNADER TILL BOLAG OCH FÖRVALTNINGAR INOM GÖTEBORGS STAD

Intäkter	2015	2014
Bolag inom koncernen Göteborgs Stadshus AB	52 322	43 077
Övriga bolag och förvaltningar inom Göteborgs Stad	150 811	147 460
<i>Summa</i>	203 133	190 537

NOT 21 UPPLYSNING OM NÄRSTÅENDE OCH KONCERNINTERNA TRANSAKTIONER

Kostnader	2015	2014
Bolag inom koncernen Göteborgs Stadshus AB	5 583	1 818
Övriga bolag och förvaltningar inom Göteborgs Stad	3 855	14 596
<i>Summa</i>	9 438	16 414

Göteborg den 9 februari 2016

Mats Arnsmar
Styrelseordförande

Kjell Blomqvist
Förste vice ordförande

Bengt Wiberg
Andre vice ordförande

Mitra Alamshahi
Styrelseledamot

Göran Larsson
Styrelseledamot

Ulf M Nilsson
Styrelseledamot

Eva-May Melander
Styrelseledamot

Ove Erikson
VD

Vid styrelsens behandling av årsredovisningen har även de av arbetstagarna utsedda representanterna, Christian Wern, Mathias Eriksson och Mats Pervik deltagit.

Vår revisionsberättelse har lämnats den 9 februari 2016.

Ernst & Young AB

Stefan Kylebäck
Auktoriserad revisor

Vår granskningsrapport avseende verksamhetsåret 2015 har lämnats den 9 februari 2016.

Gerhard Annvik
*Av kommunfullmäktige utsedd
lekmannarevisor*

Bengt Bivall
*Av kommunfullmäktige utsedd
lekmannarevisor*

REVISIONSBERÄTTELSE

Till årsstämman i Göteborgs Gatu AB Organisationsnummer 556315-4862

Rapport om årsredovisningen

Vi har utfört en revision av årsredovisningen för Göteborgs Gatu AB för år 2015-01-01 – 2015-12-31 (räkenskapsåret 2015). Bolagets årsredovisning ingår i den tryckta versionen av detta dokument på sidorna 7-35.

Styrelsens och verkställande direktörens ansvar för årsredovisningen

Det är styrelsen och verkställande direktören som har ansvaret för att upprätta en årsredovisning som ger en rättvisande bild enligt årsredovisningslagen och för den interna kontroll som styrelsen och verkställande direktören bedömer är nödvändig för att upprätta en årsredovisning som inte innehåller väsentliga felaktigheter, vare sig dessa beror på oegentligheter eller på fel.

Revisorns ansvar

Vårt ansvar är att uttala oss om årsredovisningen på grundval av vår revision. Vi har utfört revisionen enligt International Standards on Auditing och god revisionssed i Sverige. Dessa standarder kräver att vi följer yrkesetiska krav samt planerar och utför revisionen för att uppnå rimlig säkerhet att årsredovisningen inte innehåller väsentliga felaktigheter.

En revision innefattar att genom olika åtgärder inhämta revisionsbevis om belopp och annan information i årsredovisningen. Revisorn väljer vilka åtgärder som ska utföras, bland annat genom att bedöma riskerna för väsentliga felaktigheter i årsredovisningen, vare sig dessa beror på oegentligheter eller på fel. Vid denna riskbedömning beaktar revisorn de delar av den interna kontrollen som är relevanta för hur bolaget upprättar årsredovisningen för att ge en rättvisande bild i syfte att utforma granskningsåtgärder som är ändamålsenliga med hänsyn till omständigheterna, men inte i syfte att göra ett uttalande om effektiviteten i bolagets interna kontroll. En revision innefattar också en utvärdering av ändamålsenligheten i de redovisningsprinciper som har använts och av rimligheten i styrelsens och verkställande direktörens uppskattningar i redovisningen, liksom en utvärdering av den övergripande presentationen i årsredovisningen.

Vi anser att de revisionsbevis vi har inhämtat är tillräckliga och ändamålsenliga som grund för våra uttalanden.

Uttalanden

Enligt vår uppfattning har årsredovisningen upprättats i enlighet med årsredovisningslagen och ger en i alla väsentliga avseenden rättvisande bild av Göteborgs Gatu ABs finansiella ställning per den 31 december 2015 och av dess finansiella resultat och kassaflöden för året enligt årsredovisningslagen. Förvaltningsberättelsen är förenlig med årsredovisningens övriga delar.

Vi tillstyrker därför att årsstämman fastställer resultaträkningen och balansräkningen.

Övriga upplysningar

Revisionen av årsredovisningen för år 2014 har utförts av en annan revisor som lämnat en revisionsberättelse daterad 9 februari 2015 med omodifierade uttalanden i Rapport om årsredovisningen.

Rapport om andra krav enligt lagar och andra författningar

Utöver vår revision av årsredovisningen har vi även utfört en revision av förslaget till dispositioner beträffande bolagets vinst eller förlust samt styrelsens och verkställande direktörens förvaltning för Göteborgs Gatu AB för år 2015-01-01 – 2015-12-31 (räkenskapsåret 2015).

Styrelsens och verkställande direktörens ansvar

Det är styrelsen som har ansvaret för förslaget till dispositioner beträffande bolagets vinst eller förlust, och det är styrelsen och verkställande direktören som har ansvaret för förvaltningen enligt aktiebolagslagen.

Revisorns ansvar

Vårt ansvar är att med rimlig säkerhet uttala oss om förslaget till dispositioner av bolagets vinst eller förlust och om förvaltningen på grundval av vår revision. Vi har utfört revisionen enligt god revisionssed i Sverige.

Som underlag för vårt uttalande om styrelsens förslag till dispositioner beträffande bolagets vinst eller förlust har vi granskat om förslaget är förenligt med aktiebolagslagen.

Som underlag för vårt uttalande om ansvarsfrihet har vi utöver vår revision av årsredovisningen granskat väsentliga beslut, åtgärder och förhållanden i bolaget för att kunna bedöma om någon styrelseledamot eller verkställande direktören är ersättningskyldig mot bolaget. Vi har även granskat om någon styrelseledamot eller verkställande direktören på annat sätt har handlat i strid med aktiebolagslagen, årsredovisningslagen eller bolagsordningen.

Vi anser att de revisionsbevis vi inhämtat är tillräckliga och ändamålsenliga som grund för våra uttalanden.

Uttalanden

Vi tillstyrker att årsstämman disponerar vinsten enligt förslaget i förvaltningsberättelsen och beviljar styrelsens ledamöter och verkställande direktören ansvarsfrihet för räkenskapsåret.

Göteborg den 9 februari 2016
Ernst & Young AB

Stefan Kylebäck
Auktoriserad revisor

GRANSKNINGSRAPPORT FÖR ÅR 2015

Till årsstämman i Göteborgs Gatu AB
Till Göteborgs kommunfullmäktige för kännedom

Org.nr.556315-4862

Vi, av fullmäktige i Göteborgs kommun utsedda lekmannarevisorer, har granskat Göteborgs Gatu AB:s verksamhet under år 2015.

Styrelse och verkställande direktör ansvarar för att verksamheten bedrivs i enlighet med lagar och föreskrifter, bolagsordning samt ägardirektiv.

Vårt ansvar är att granska och bedöma om bolagets verksamhet har skötts på ett ändamålsenligt och från ekonomisk synpunkt tillfredsställande sätt samt att bolagets interna kontroll har varit tillräcklig.

Granskningen har utförts enligt aktiebolagslagen, kommunallagen, kommunens revisionsreglemente, god revisionssed i kommunal verksamhet och med beaktande av de beslut kommunfullmäktige och årsstämman fattat. En sammanfattning av utförd granskning har överlämnats till bolagets styrelse och verkställande direktör i en granskningsredogörelse. Granskningen har genomförts med den inriktning och omfattning som behövs för att ge rimlig grund för vår bedömning.

Vi bedömer att bolagets verksamhet har skötts på ett ändamålsenligt och från ekonomisk synpunkt tillfredsställande sätt och att bolagets interna kontroll har varit tillräcklig.

Göteborg den 9 februari 2016

Gerhard Anvik
Av kommunfullmäktige
utsedd lekmannarevisor

Bengt Bivall
Av kommunfullmäktige
utsedd lekmannarevisor

STYRELSE



Från vänster Mats Arnsmar, Bengt Wiberg, Eva-May Melander, Kjell Blomqvist, Bertil Persson, Håkan Persson, Mitra Alamshahi, Göran Larsson och Ulf Nilsson. Frånvarande på bilden är Viktoria Tryggvadottir.

NAMN	BEFATTNING	PARTI-TILLHÖRIGHET	INVALD ÅR
Mats Arnsmar	Ordförande (<i>ordförande 2003-2008</i>)	(S)	2015
Kjell Blomqvist	Förste vice ordförande	(V)	2015
Bengt Wiberg	Andre vice ordförande	(L)	2007
Mitra Alamshahi	Ledamot	(S)	2007
Göran Larsson	Ledamot	(MP)	2015
Ulf Nilsson	Ledamot	(M)	1999
Eva-May Melander	Ledamot	(M)	2007
Håkan Persson	Suppleant (<i>Ledamot 2003-2006</i>)	(S)	2007
Bertil Persson	Suppleant	(M)	2015
Viktoria Tryggvadottir	Suppleant	(S)	2015

REVISORER

Stefan Kylebäck, Ernst & Young AB, auktoriserad revisor. Revisor i bolaget sedan 2015.

Gerhard Annvik (KD), lekmannarevisor i bolaget sedan 2007.

Bengt Bivall (V), lekmannarevisor i bolaget sedan 2015.

Sven R.Andersson (M), lekmannarevisorsuppleant i bolaget sedan 2015.

Gun Cederborg (V), lekmannarevisorsuppleant i bolaget sedan 2015.



ARBETSTAGARREPRESENTANTER



Christian Wern, Kommunal



Mathias Eriksson, Vision



Mats Pervik, Ledarna

FÖRETAGSLEDNINGEN



Från vänster Lars Stjern, Lena Berg, Pelle Grönberg, Ove Erikson, Stefan Sohlström, Gunilla Falk och Jan Melin.

BEFATTNING	NAMN	FÖDELSEÅR	ANSTÄLLD
VD	Ove Erikson	1953	1974
Administrativ chef	Jan Melin	1958	2006
Eftermarknad	Lars Stjern	1953	1995
Servicecenter	Gunilla Falk	1960	1978
Fordonsuthyrning långtid	Pelle Grönberg	1961	1996
Göta Lejon Fordonsförsäkring	Lena Berg	1959	1977
Stadens Bud	Stefan Sohlström	1968	1999

KONTAKTUPPGIFTER

FÖTETAGSLEDNING 2015

VD	Ove Erikson	031-368 49 39
Administrativ chef	Jan Melin	031-368 46 10
Eftermarknad	Lars Stjern	031-368 49 22
Servicecenter	Gunilla Falk	031-368 49 04
Fordonsuthyrning långtid	Pelle Grönberg	031-368 49 06
Göta Lejon Fordonsförsäkring	Lena Berg	031-368 49 43
Stadens Bud	Stefan Sohlström	031-368 49 34

Samtliga medlemmar i ledningsgruppen nås via e-post på:
förnamn.efternamn@gatubolaget.goteborg.se

Göteborgs Gatu AB

Besöksadress: Gjutjärnsgatan 12

Postadress: Gatubolaget, Box 1086, 405 23 Göteborg

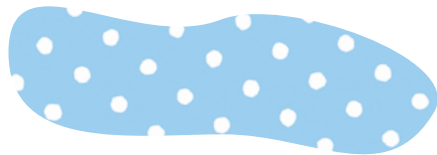
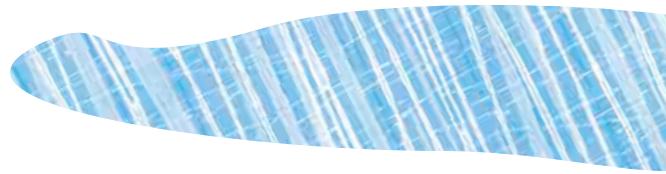
www.gatubolaget.goteborg.se

EKONOMISK INFORMATION

Göteborgs Gatu AB lämnar under året följande ekonomiska rapporter:
Årsredovisning i mars.

Årsredovisningen kan beställas på gatubolaget@gatubolaget.goteborg.se





OMSLAG OCH GRAFISK FORM

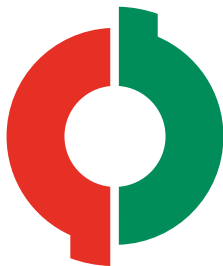
Kerstin Holmstedt

FOTO

Yvonne Garblad
Kerstin Kraft

TRYCK

SandstensTryckeri AB 2016



GATUBOLAGET