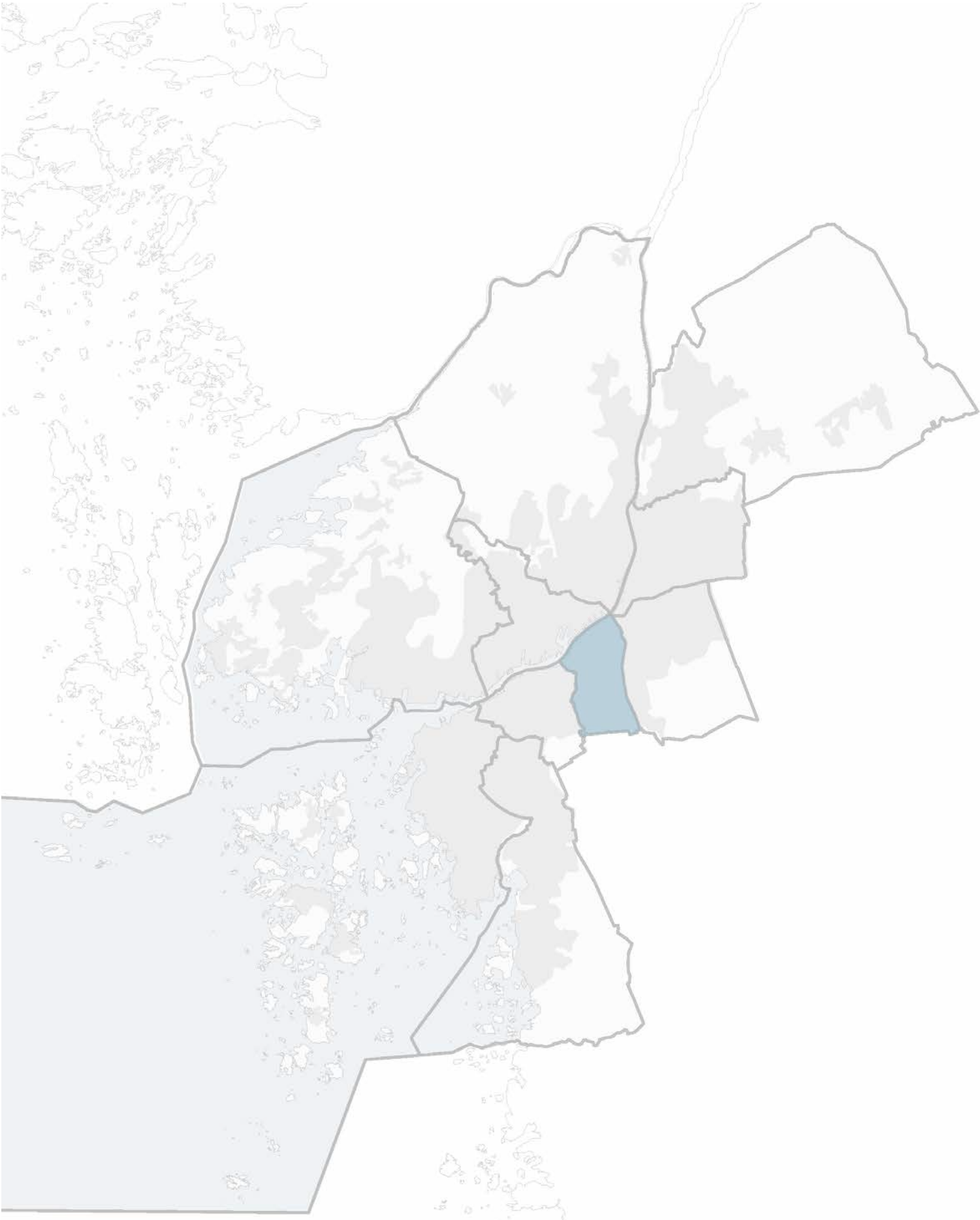


CENTRUM



INOM VALLGRAVEN 01 NORDSTADEN 02

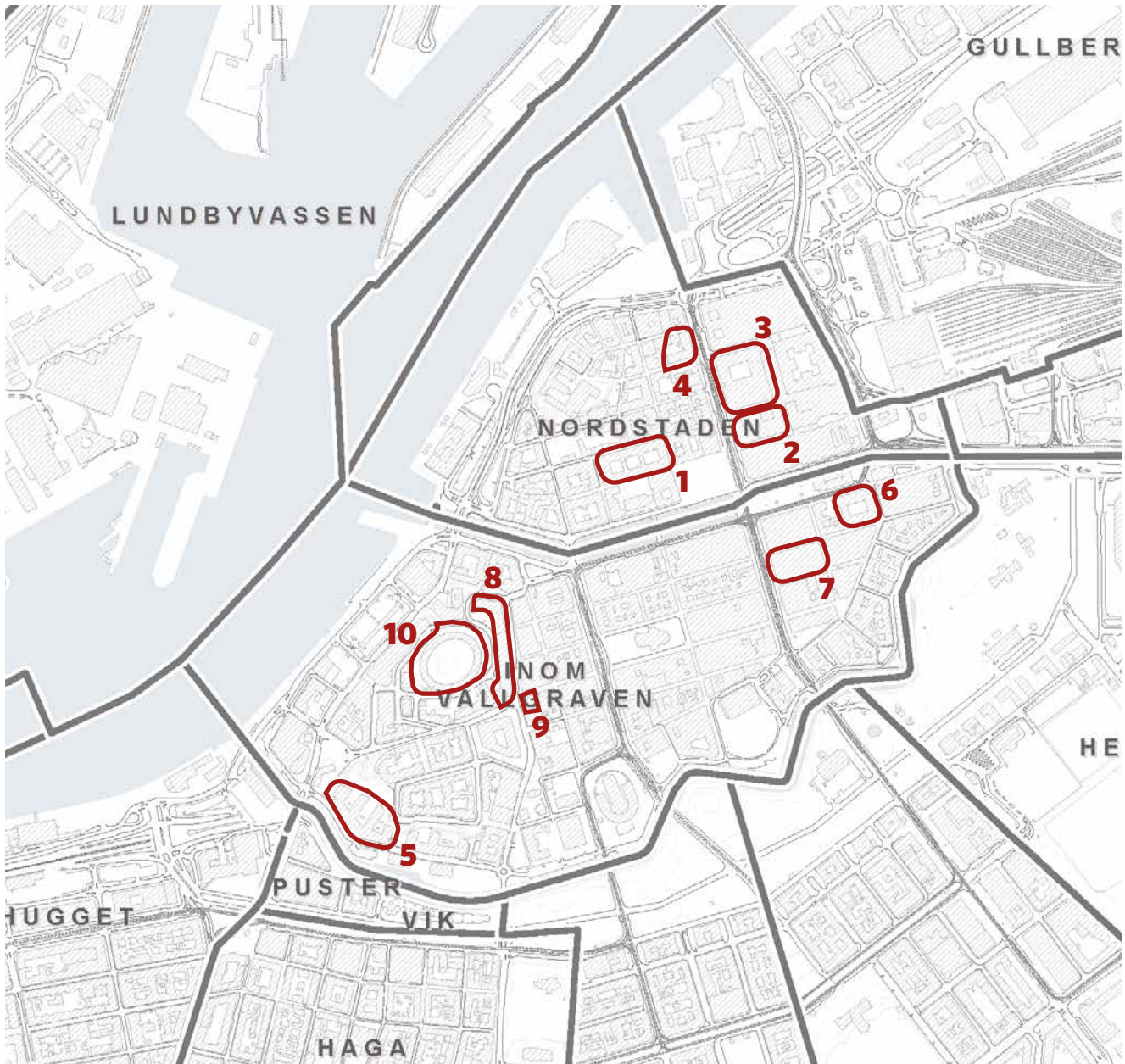
ÖVERSIKTLIG STADSELSBESKRIVNING

Områdena utgör Göteborgs stadskärna och avgränsas av Vallgraven och Rosenlundskanalen i söder och av Göta älv i norr. Stadsplanen är utformad efter holländska förebilder enligt konceptet rutnät med kanaler. Idag är den enda kvarvarande kanalen Stora Hamnkanalen. Inom området finns bergen stora och lilla Otterhällan samt Kungshöjd. Stadskärnan har en rikt varierad bebyggelse med en blandning av småskalig bebyggelse med framför allt ursprung i 1800-talets senare del och flera inslag av storskaliga rivnings- och nybyggnadsprojekt från 1955-90, varav handelskomplexet Nordstan är det största. I den sydöstra delen av stadskärnan finns kvarterstora modernistiska handelskomplex samt ett parkeringshus

integrerat i den ursprungliga rutnätsstrukturen. Det hela är sammanlänkat genom arkader i husens bottenvåningar. Den moderna bebyggelsen uppvisar olika grad av anpassning. Bankfasaderna vid Brunnsparken och affärsgallerian Arkaden bryter av mot det äldre genom både sin arkitektur och storskalighet. Före detta Citypassagen i kvarteret Härbärgat är ett exempel på mer anpassad och tidigt postmodernistisk arkitektur som med sina småskaligt indelade fasadbredder har hämtat inspiration från det tidiga 1800-talets stadsbild. Skulpturer, Hermer, från det på platsen rivna Grand Hotel Haglund flankerar en av portarna. Stadskärnan som helhet har ett mycket högt kulturhistoriskt värde.



Flygvy över Göteborgs stadskärna från söder. Foto: Göteborgs Stad



- Kv Traktören 1
- Länssparbankens kontor 2
- Skandinaviska Enskilda Banken 3
- Broströmsföretagen 4
- Kvarteret Rosenlund 5
- Kvarteret Härbärgat 6
- Kvarteret Värnamo 7
- Kvarteret Hästkvarnen 8
- Kvarteret Sidenvävaren 9
- Otterhällan 10

EN HISTORISK TILLBAKABLICK

Fram till 1950-talets slut hade stadskärnan förnyats relativt långsamt genom punktsaneringar; nybyggnader omfattande en eller ett par tomter. Från slutet av 1940-talet upprättades planer som innebar att stadskärnan, genom totalsanering av större områden, skulle utvecklas till ett renodlat cityområde för hela regionen. I planerna ingick förbättrade kommunikationer, större utrymme för kommersiell verksamhet och nya lokaler för stadens förvaltning. Samtidigt fanns önskemål om att sanera områden som dominerades av äldre bostadshus, hantverkslokaler, lager och liknande som till exempel Östra Nordstaden och delar av Västra Nordstaden. Saneringarna började genomföras cirka 1960.

Under perioden 1960-90 genomfördes flera stora förnyelseprojekt i denna anda. Det största "saneringsprojektet" var Östra Nordstaden som förnyades 1965-75. 1963 presenterades dispositionsplanen, som visade kvarter för detaljhandel, hotell, restauranger, kontor och parkering. Dessa var sammanhållna av övertäckta gågator i stort sett efter rutstadens mönster. Där revs cirka 100 hus för att ge plats åt sju byggnader som sammanfogades genom överglasningar. Till den nya centrumanläggningen flyttade flera av de stora banker som tidigare låg vid Södra och Västra Hamngatorna. I Västra Nordstadens inre delar avröjdes ungefär hälften av den småskaliga, blandade bebyggelsen. Kvarteret Traktören togs i anspråk för en stor förvaltningsbyggnad och längs Torggatan, som i äldre tider var ett livligt butiksstråk, tillkom enhetligt utformade kvarter eller kvartersdelar med bostäder och kontor.

Andra viktiga förnyelseprojekt var bostadsområdet på Otterhällan, området kring Rosenlund - Hvitfeldtsplatsen som bebyggdes med stora kontorskomplex, varuhuset NK, kvarteret Arkaden, Hotel Sheraton och Bazaar Alliance. Götgatan i Nordstaden som mynnar mot Brunnsparken utformades i en fyra våningar hög gallerigata med glasad luftrida i gaveln. Gatans mått har bestämts efter studier av arkader i Milano, London och Moskva.

En viktig del i stadskärnans förnyelse var utflyttningen av hamnverksamheten. Trafikplanen omfattade en stamled och en ringled från vilka man skulle kunna söka sig in i city via parkeringszoner. Planen genomfördes delvis. Ett stort parkeringshus byggdes i Östra Nordstadens utkant samt i kvarteret Perukmakaren men flera av de planerade parkeringsanläggningarna utfördes aldrig. I de inre delarna föreslogs servicegator och gågator. De så kallade servicegatorna skulle ha arkader; gångbanor indragna i husens bottenvåningar. Systemet byggdes ut vid vissa gatusträckor och arkader tillkom både i befintliga och nya byggnader till exempel vid Drottninggatan. Gånggator infördes bland annat längs Kungsgatan, Korsgatan och Fredsgatan där de traditionella trottoarerna togs bort.

FÖRÄNDRAT, BEVARAT

Rekordarens arkitektur i stadskärnan är relativt oförändrad. Enstaka fasader har under senare år rustats upp och fått ett totalt nytt utseende som till exempel kvarteret Perukmakaren längs Drottninggatan. En vanlig förändring av 1960- och 70-talens arkitektur i stadskärnan är att arkader byggs för. Detta har till exempel gjorts vid Rosenlund, i NK-huset och i delar av Nordstan.

INGÅR I BEFINTLIGA PROGRAM

All bebyggelse i stadskärnan, utom Östra Nordstaden, ingår i bevarandeprogrammet del I, bevarandeområde 1:A, 2:A Inom Vallgraven, Nordstaden 2 som en spegling av Göteborgs ursprungliga roll som "Sveriges port mot väster" och även stadens senare utveckling. Därmed ingår stor del av den berörda epokens bebyggelse i stadskärnan redan i befintligt bevarandeprogram. De byggnader som är av särskilt kulturhistoriskt värde som uttryck för rekordarens arkitektur beskrivs närmare på följande sidor.



Arkadenhuset vid Brunnsparken. Klocktornet minner om det gamla Arkadenhuset med sitt slanka torn.



Delar av P-huset i kvarteret Perukmakaren har fått en helt omvandlad fasad. Foto denna sida: Anna Reuter Metelius

Kv Traktören

Adress: Köpmansgatan 16-26,
Postgatan 17-31

Fastighet: Nordstaden 15:12

Bebyggelse: Kontorskomplex

Övrigt skydd: -

HISTORIK

Kvartersnamnet kommer av de traktörställen som tidigare låg här. Ursprungligen hängde kvarteret ihop med grannkvarteret i väster, nuvarande Lilla Berget, men redan 1669 drogs Tyggårdsgatan igenom. Innan rivningarna 1960 bestod kvarteret av 14 hus. I kvarterets östra del mot Torggatan har det funnits vårdshus sedan 1700-talet. På 1970-talet inreddes

källaren till personalmatsal men är sedan dess ombyggd till möteslokaler.

Göteborgs stad inbjöd redan 1954 nordiska arkitekter till en pristävlan om ritningar till kommunala förvaltningsbyggnader på såväl Levgrens Äng som vid Sociala huset. Placeringen bestämdes emellertid till Nordstaden och komplexet uppfördes 1976-78 som förvaltningsbyggnad för Göteborgs kommun enligt ritningar av Per-Axel Ekholm Arkitektkontor AB. Byggherre var Göteborgs Stads Bostads AB.

MOTIVERING

Gestaltningen är specifik för perioden med materialval och arkadgång. Byggnaden bär även på en tidsspecifik berättelse om den kommunala offentliga verksamheten, stadsplaneringen och saneringarna.



Kontorskomplexets södra fasad längs Köpmansgatan. Foto: Amanda Tyrbrink



BESKRIVNING, KARAKTÄR

Kvarteret består av ett enhetligt utformat kontorskomplex i sex våningar grupperade kring tre gårdar. Fasaderna är av rödbrunt tegel med breda ljusa fogar. Passager finns från flera håll genom byggnaden och i västra delen finns en parkeringsplats under tak. Kvarterets huvudentré mot Köpmansgatan betonas med glasade partier. Gatufasaderna har murade väggpelare med varierande höjd, utskjutande partier med enstaka balkonger och högt placerade burspråk. Längs gårdssidorna, mot Postgatan och delar av övriga gator finns arkader i bottenvåningen. En av de – i samband med nybyggnaden - framgrävda husgrunderna från 1600-talet har återuppbyggts

i kanten av den västra gården. På mittgården nära huvudentrén står Claes Hakes skulpturgrupp ”Näcken spelar upp”. I byggnadens bottenvåning mot Torggatan finns en källare med kryssvalv från 1700-talet bevarad.

GENOMFÖRDA FÖRÄNDRINGAR

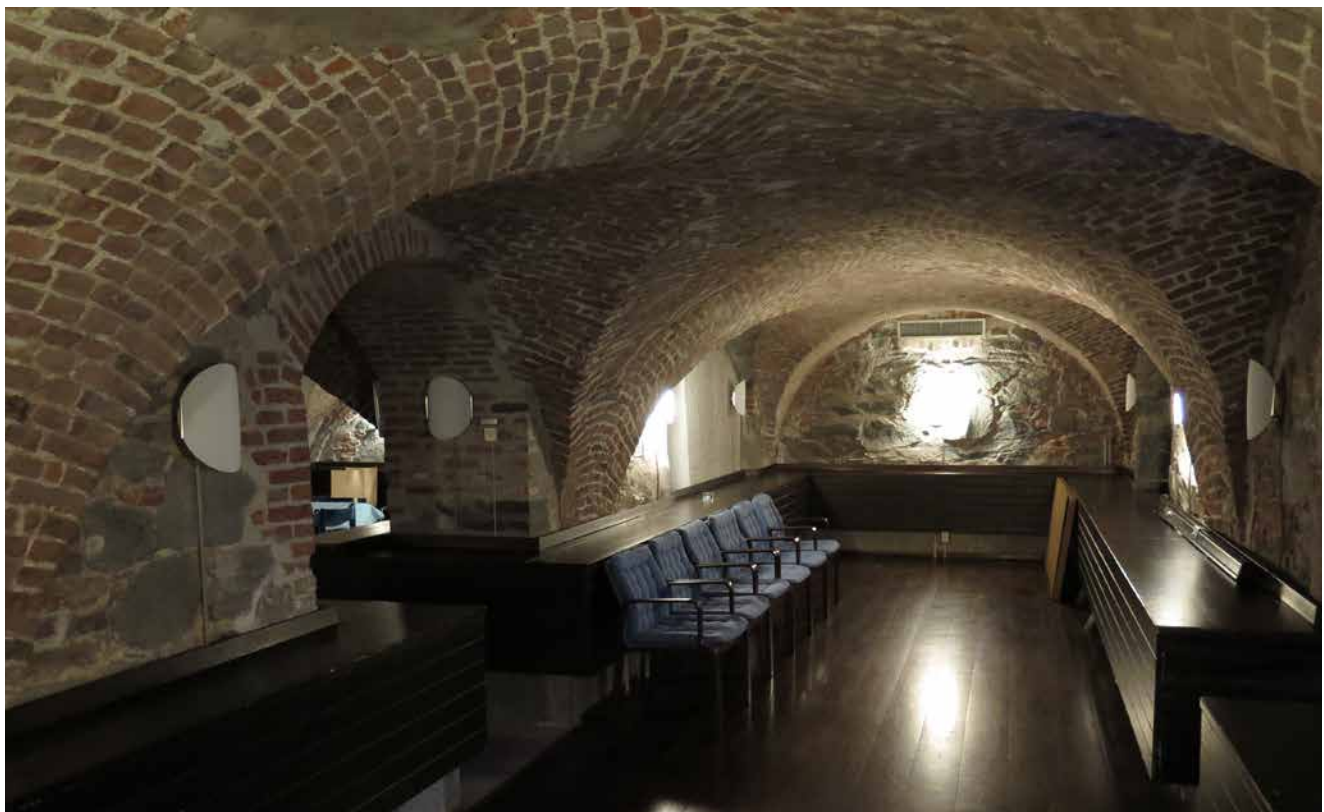
Sedan tillkomsten har flera små inre ombyggnader gjorts. I bottenvåningen har de glasade fönstren delvis ändrats och kontorsutrymmen ändrar sig utefter nya behov eller krav. Exteriört är byggnaden oförändrad.



Gården. Foto: Amanda Tyrbrink



Öppning från modern korridor till de bevarade 1700-talsvalven.



1700-tals källarvalv. Foto denna sida: Amanda Tyrbrink

Länssparbankens kontor

Adress: Östra Hamngatan 26-28
Fastighet: Nordstaden 8:24
Bebyggelse: Handels- och kontorsfastighet i sju våningar inklusive källarplan
Övrigt skydd: -

HISTORIK

Länssparbankens kontor uppfördes för Länssparbanken i början av 1970-talet efter ritningar av Brolid Arkitektkontor. Byggnaden blev inflyttningsfärdig 1974 som den fjärde i utbyggnaden av Nordstan.

MOTIVERING

Kontorsbyggnaden är en elegant byggnad som uppvisar en platsanknuten modernism med referenser i fasadens raster och materialval till omgivningens klassicism. En förebild är Alvar Aaltos byggnad för Enso Gutzeit i centrala Helsingfors.

BESKRIVNING, KARAKTÄR

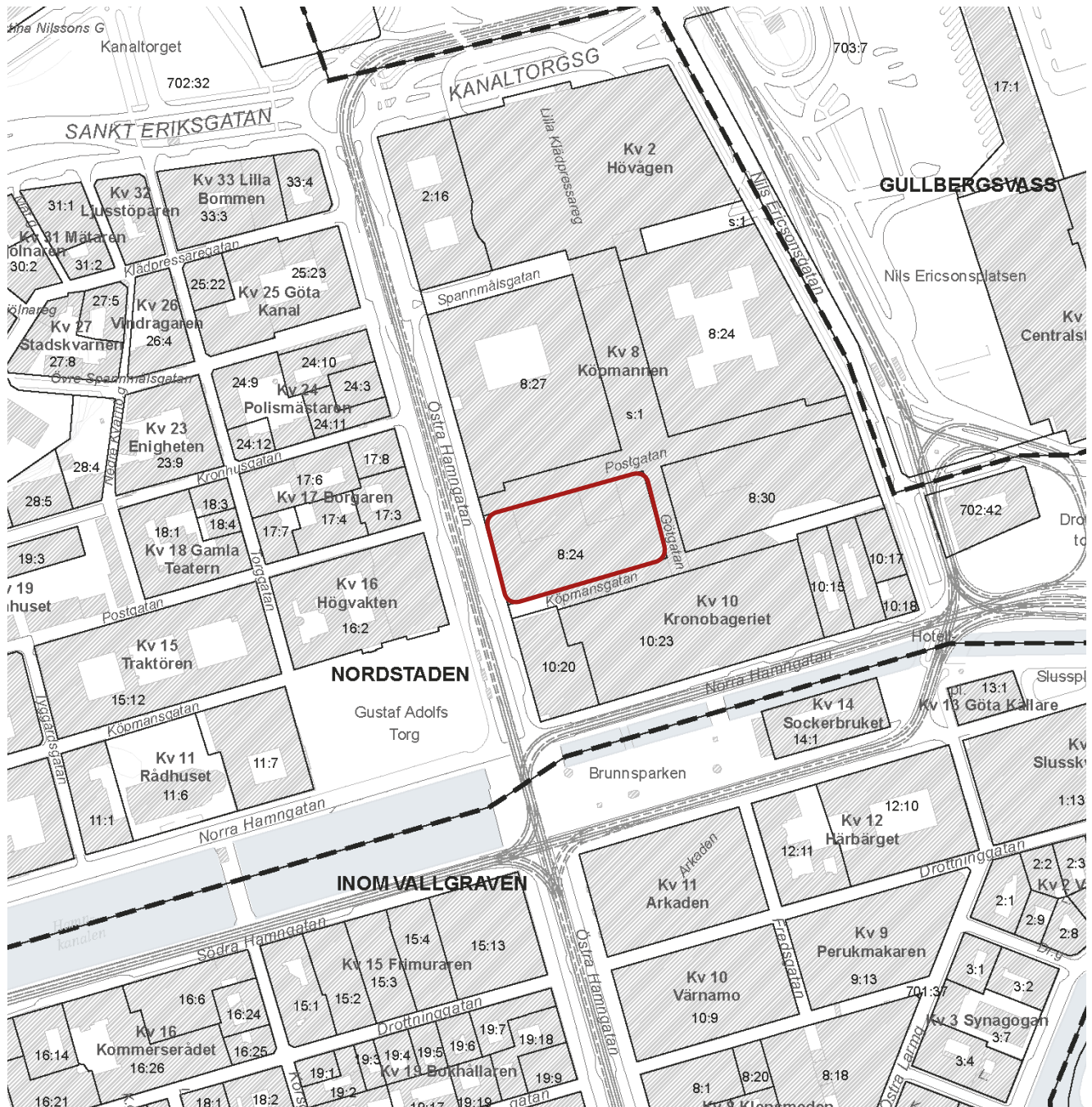
Byggnaden har sju våningar inklusive källarplan och gränsar till de övertäckta gågatorna Postgatan och Götgatan. Mot Östra Hamngatan och Köpmansgatan finns arkader i bottenvåningen. Bottenplanet hyser butiker och bankhall medan lagerytor och bankvalv upptar källarplanet. Övriga plan är disponerade för kontor - cellkontor i kombination med storrum. Varje kontorsplan har tvåkorridorslösning med mellanliggande kärna för arkiv, förråd, konferensrum etc. Som fasadmaterial har valts ljus, ganska starkt ådrad Carrara- marmor av typ Blanc Claire. Arkadgångarna är en specifik detalj som tillsammans med vit marmor i fasaderna ger ett elegant uttryck. Spiraltrappan, ett mästestycke för den tidens arkitekter med tunna steg i betong med tunt plansteg i marmor, infästa i trappspindelns i mitten, är bevarad och avslutas uppåt med ett dekorativt takfönster i järnsmide med färgat glas.

GENOMFÖRDA FÖRÄNDRINGAR

På 1990-talet byggdes banklokalerna om och kupolen täcktes över. En del av arkaden glasades in.



Del av kontorsbyggnaden sedd från Östra Hamngatan. Foto: Anna Reuter Metelius



Skandinaviska Enskilda Banken

Adress: Östra Hamngatan 18-24
Fastighet: Nordstaden 8:27
Bebyggelse: Kontors- och affärshus i fem våningar med arkader
Övrigt skydd: -

HISTORIK

Skandinaviska enskilda bankens (SE-banken) kontorsbyggnad uppfördes 1971-73 efter ritningar av arkitektkontoret Lund & Valentin. Stadsplanen avsåg byggnader med butiker i de nedre våningarna och terrassformigt avtrappade parkeringsdäck ovanför. Istället för raka avtrappningar användes ett takfall för att uppnå en mjukare modellering av byggnadsvolumerna och anpassning till innerstadens

övriga bebyggelse. Byggnaden har inrymt såväl SE-bankens centralkontor som Åhléns varuhus.

MOTIVERING

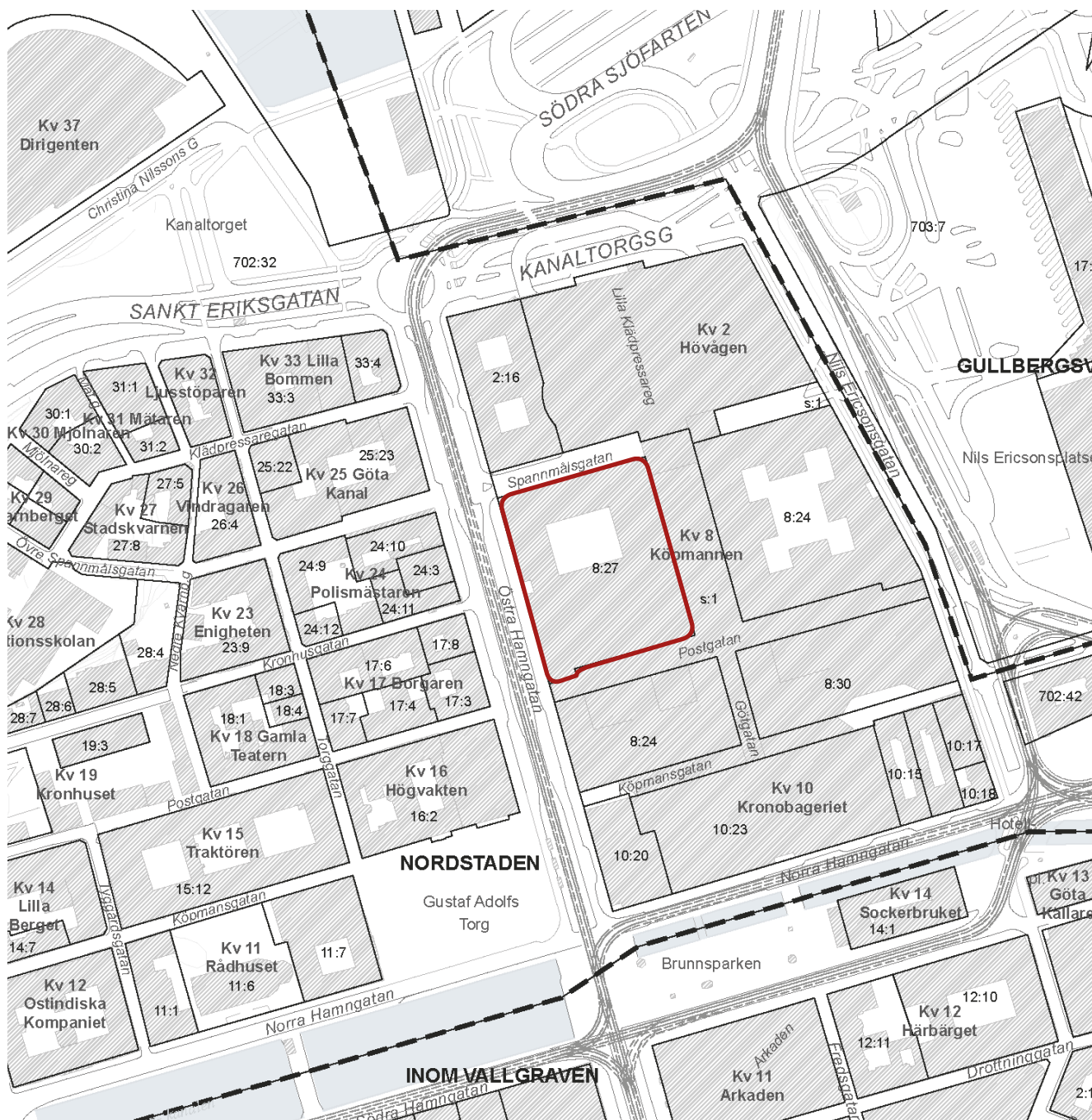
Kontorsbyggnaden söker i volym och i materialets textur anpassning till omgivningen utan att ge avkall på modernitet. Fasaderna i gjutaluminium med en skrovlig yta är en originell lösning.

BESKRIVNING, KARAKTÄR

Skandinaviska Enskilda Bankens byggnad omsluts av Östra Hamngatan, Spannålgatan, Götgatan och Postgatan. Den ansluter sig både till Östra Nordstans interna system av övertäckta gånggator och till stadskärnans huvudgångstråk. Konstruktionen består av pelare och balkar av stål och bjälklag av prefabricerade betongkassetter. Ytterväggarna är av utfackningstyp och fasaderna är klädda med ca tio mm tjocka gjutna aluminiumplattor. Gårdens fasader är klädda med dekorerade emaljerade plåtar.



Del av kontorsbyggnaden sedd från Östra Hamngatan. Foto: Anna Reuter Metelius



Broströms- företagen

Adress: Östra Hamngatan 7-9,
Spannmålgatan 10-12
Fastighet: Nordstaden 25:23
Bebyggelse: Kontorshus
Övrigt skydd: Skydd i detaljplan sedan 2014

HISTORIK

Kontorshuset, med affärslokaler på bottenvåningen, byggdes för Broströmsföretagen 1955-58 enligt ritningar av arkitekterna Gunnar Hoving och Ivar Tengbom. Byggherrar var Skånska Cement och Broströms. Entrén till kontoren markerades med en stenportal krönt med en relief.

MOTIVERING

Byggnaden är till sin karaktär ett gott exempel på

1950-talsarkitektur som anpassats såväl till den äldre stadskärnans volym och uttryck som till sin funktionalistiska föregångare intill.

BESKRIVNING, KARAKTÄR

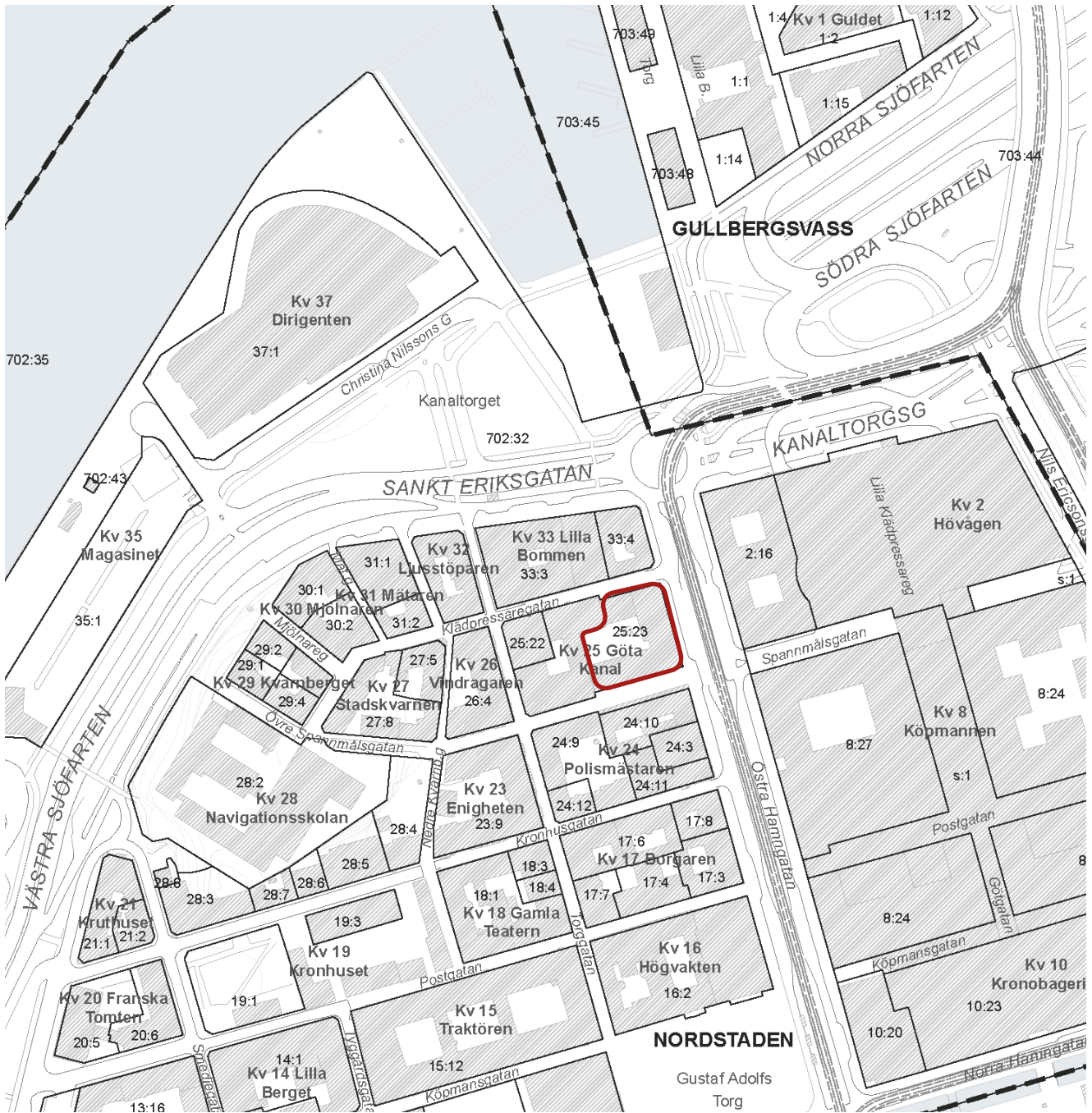
Mot Östra Hamngatan är byggnaden ett sexvåningshus klätt med släta, vita skivor, mot Spannmålgatan ett femvåningshus med slät, gul tegelfasad med mönstermurning, arkadgång och indragen takvåning. Arkadgången är omsorgsfullt utformad med släta runda pelare, smäckra stålpartier och väggpartier klädda med små keramiska plattor. Hela husets bottenvåning är klädd med skifferplattor.

GENOMFÖRDA FÖRÄNDRINGAR

Flera ombyggnader har gjorts, bland annat 1988 då Johnsonkoncernen efter många år lämnade byggnaden. I samband med detta flyttades entréutsmyckningen till sin nuvarande plats mitt på fasaden.



Broströmsföretagens hus vid Östra Hamngatan. Foto: Anna Reuter Metelius



Kvarteret Rosenlund

Adress: Rosenlundsgatan, Esperantoplatsen

Fastighet: Inom Vallgraven 40:14

Bebyggelse: Kontorsbyggnad vid
Esperantoplatsen

Övrigt skydd: -

HISTORIK

Byggnaden ritades av arkitekten Sven Brolid 1968-70 för den private byggherren Fastighets AB Rosenlund som en del av förnyelsen av hela området. I detaljplanen från 1952 är det uttalat att anpassning till befintlig befästning är viktig. Huset blev kontor för flera verksamheter, och ursprungligen fanns även lokaler för restaurang och butiker. Intill huvudentrén står bronsstatyn "Seglats" av Erna Oijens.

MOTIVERING

Byggnadens klassiskt renodlade fasad är ett markant och tidstypiskt inslag i stadsbilden. Interiören med sin skulpturala spiraltrappa är husets arkitektoniska mästestycke.

BESKRIVNING, KARAKTÄR

Byggnaden är tydligt besläktat med det något senare byggda, av samme arkitekt; Länsparbankens kontor i Östra Nordstaden. Båda har arkad i bottenvåningen och är klädda i vit Carraramarmor som bildar ett markant raster framför de indragna fönstrens mörka kvadrater. Kontorsrummen ligger i korridorer längs gatan och i korta flyglar in mot berget bakom. I den vinkling som ligger mitt på huset finns också huvudentrén med en entréhall och husets arkitektoniska mästestycke. Spiraltrappan i den inglasade trapphallen har en skulptural verkan och går genom alla våningarna.

GENOMFÖRDA FÖRÄNDRINGAR

Ett antal interiöra förändringar har gjorts och arkaden glasades in år 2014.



Del av kvarteret Rosenlund med kontorshuset. Foto: Anette Lindgren



Kvarteret Härbärgat

Adress: Korsningen Södra Hamngatan/
Östra Larmgatan

Fastighet: Inom Vallgraven 12:10

Bebyggelse: Femvånings kontors- och affärshus
med parkeringsanläggning och
restaurang

Övrigt skydd: -

HISTORIK

Byggnaden uppfördes 1973-75 för fastighets AB Hufvudstaden, enligt ritningar av arkitekt Johannes Olivegren. Ursprungligen fanns en passage genom huset - Citypassagen. Kvarteret är en reaktion mot det som byggdes i Östra Nordstaden som man vid den här tiden ansåg var stadsbildsmässigt sett mindre lyckat. I en tidig postmodernism har inspiration hämtats från områdets tidigare 1800-talsbebyggelse; dess småskaliga fasadindelningar och brokighet i

material och takfotshöjder. Även teglet och dess olika murningstekniker är hämtade därifrån.

MOTIVERING

Byggnaden är omsorgsfullt utformad från övergripande komposition till detaljer samt är anpassad till omgivande miljö. Kvarteret är en tidig representant i Göteborg för postmodernismen.

BESKRIVNING, KARAKTÄR

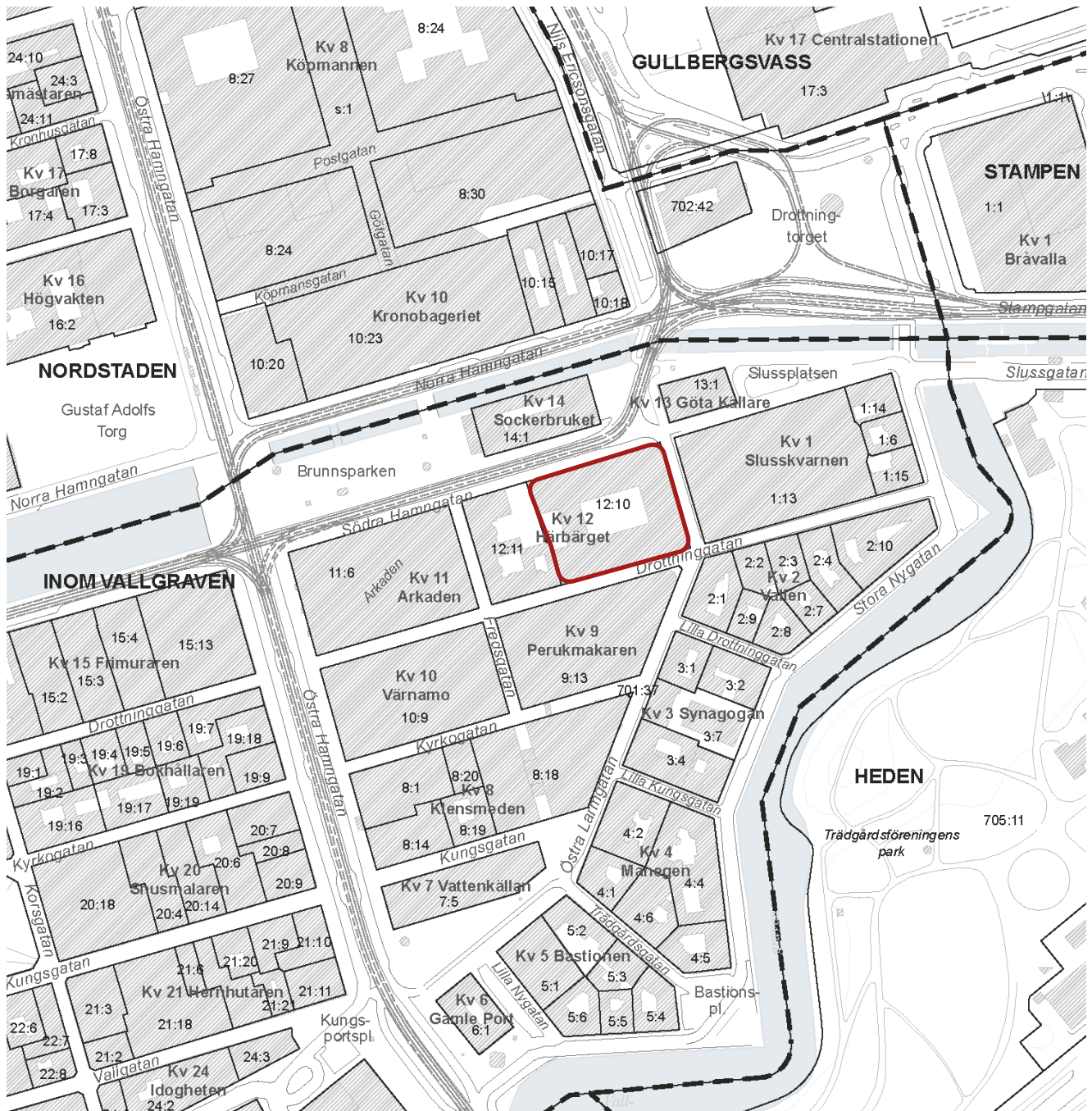
Fasaderna är indelade i sektioner, varierade med ljusröda och gula tegelsorter. Taklinjen är bruten av indragna takvåningar. På två sidor har bottenvåningen en arkadgång. Fönsterbröstningarna har emalj arbeten utförda av konstnären Ralph Bergsholtz. Hermerna som dekorerar fasaden är rester av tidigare bebyggelse; i fasaden på Grand Hotell Haglund som tidigare låg här. På väggarna i entréerna hänger stora målningar med stadshistoriska motiv, även de återbrukade från den tidigare bebyggelsen.

GENOMFÖRDA FÖRÄNDRINGAR

Citypassagen är igenbyggd och flera små inre och yttre ändringar har gjorts. I stort är byggnaden välbevarad.



Kvarteret Härbärgat ger uttryck av att vara flera olika fastigheter genom sin fasadindelning. Foto: Anna Reuter Metelius



Kvarteret Värnamo

Adress: Östra Hamngatan 42-44,
Kyrkogatan 48, Drottninggatan 39

Fastighet: Inom Vallgraven 10:9

Bebyggelse: Varuhusbyggnad i fyra våningar, med takvåning och källare, med kontor, vårdinrättning samt restaurang

Övrigt skydd: -

HISTORIK

NK-huset uppfördes år 1971 för Ferdinand Lundqvist & Co enligt ritningar av arkitektkontoret Contekton. Kvarteret hade tidigare varit bebyggt med två- och trevånings stenhus med kringbyggda gårdar. År 1864 etablerades en bosättningsbutik som senare utvidgades till ett stort varuhus. På 1950-talet upptog varuhusets verksamhet nästan hela kvarteret. Och när alla fastigheter köptes upp på 1960-talet byggdes det nya NK som tog över det gamla Ferdinand Lundquist.

MOTIVERING

Kvarterets bebyggelse är en sammanhållen miljö

som under nästan ett halvt sekel dominerats av varuhuset NK. NK-huset är ett tydligt exempel på varuhusens intåg i stadskärnorna under en kort period på 1960- och 70-talen. Sedan försvann de ut i externhandelsområden.

BESKRIVNING, KARAKTÄR

Kvarteret upptas i huvudsak av varuhuset NK som är inrymt i 1970-talsbyggnaden och ett par äldre stenhus med bevarade gatufasader. Varuhuset har även kontor och andra verksamheter. Det är ett tre- och fyrvåningshus med takvåning och källarvåning och arkad i bottenvåningen. Byggnadsdelen mot Drottninggatan och Kyrkogatan har tre våningar. Byggnaden har en sluten fasad av grå labradorsten med glasad bottenvåning specifikt ämnad för skyltning. Den slutna fasaden hör till varuhuset som inte ville ha störande dagsljus och fönster som hindrade kontrollerad exponering av varorna. Istället har man valt att profilera fasaden på ett sätt som speglar byggnadens bärande pelarstomme.

GENOMFÖRDA FÖRÄNDRINGAR

Under 1980- och 90-talen byggdes takvåningen om, då försvann även NK:s stora emblem som täckte hela taket. På 1990-talet revs två äldre byggnader i kvarteret.



Nordiska Kompaniets hus, kallat NK, vid Östra Hamngatan. Foto: Anna Reuter Metelius



Kvarteret Hästkvarken

Adress: Ekelundsgatan
Fastighet: Inom Vallgraven 60:8-10
Bebyggelse: Tre kontorshus
Övrigt skydd: -

HISTORIK

Byggnaden på fastigheten 60:8 uppfördes som kontorshus 1964 efter ritningar av arkitektkontoret Lund & Valentin. 60:9 byggdes 1965 efter ritningar av Nils Einar Eriksson som själv hade kontor i byggnaden. Ursprungligen låg en bensinstation i den indragna delen mot Ekelundsgatan. 60:10 uppfördes 1964, även den efter ritningar av Eriksson. Ursprungligen fanns ett EPA-varuhus på hörnet. Här har sedan handelsbanken haft kontor.

MOTIVERING

De tre byggnaderna är tidstypiska exempel på formspråk och materialanvändning. 60:9 är ett typiskt

exempel på 1960-talets parkeringsgarage kombinerat med verksamhetslokaler i sju våningar.

BESKRIVNING, KARAKTÄR

60:8: Tiovånings kontorshus i vinkel. Fasaden är i gult tegel och fönsterband som spänner över hela våningar. Ett av hörnen är rundat. Här är entrén i bottenplan indragen vilken än tydligare markerar de övre våningarna som här har bröstningar av koppararbeten. 60:9: P-hus kombinerat med verksamhetslokaler i sju våningar. Fasad består av obehandlade betongelement. Bottenplanet mot Ekelundsgatan har ett indraget fasadliv med strama runda pelare. 60:10: Affärs- och kontorshus i sex våningar på sluttande terräng. Huvudfasaden är klädd med ljusa naturstensplattor medan "baksidan" är av gult tegel. Fasadlivet är något indraget från intilliggande byggnader och har ett karaktäristiskt indraget hörn.

GENOMFÖRDA FÖRÄNDRINGAR

Under 1990-talet har inre ombyggnationer gjorts och entrépartiet förändrats på 60:8. Flera interiörförändringar har gjorts under årens lopp i 60:10.



Kvarteret Hästkvarnen vid Kungsgatan och Ekelundsgatan. Foto: Rickard Ribbås



Kvarteret Sidenvävaren

Adress: Kungsgatan, Ekelundsgatan
Fastighet: Vallgraven 35:12
Bebyggelse: Kontorshus i sex våningar
Övrigt skydd: -

HISTORIK

Byggnaden uppfördes 1956 som affärshus för Malmströms herrekipering, enligt ritningar av arkitekt Nils Einar Eriksson. De två nedre våningarna var öppna butiks- och utställningslokaler och de övre inreddes till kontor. Herrekiperingen var kvar i huset till 1979.

MOTIVERING

Byggnadens fasadutformning är typisk för 1950-talet med mosaikfält och rytmisk och ljus estetik och utgör ett dekorativt inslag i den äldre stadsmiljön kring denna del av Kungsgatan.

BESKRIVNING, KARAKTÄR

Före detta Malmströms byggnad i kvarteret Sidenvävaren är ett kontorshus med affärer i bottenvåningen, sex våningar med indragen takvåning. Fasaden är klädd med violett glasmosaik och naturstensplattor. De två nedre våningarna var öppna butiks- och utställningslokaler och de övre inreddes till kontor. I sitt hörnläge dominerar byggnaden blickfånget från Södra Liden i väster, men är inpassad med Kungsgatans östra sträckning.

GENOMFÖRDA FÖRÄNDRINGAR

Under 1980-talet byggdes kontoren och entréerna om.



Före detta Malmströms herrekipering utgör med sin violetta mosaikfasad en viktig del i stadsbilden längs Kungsgatan.

Foto: Rickard Ribbås



Otterhällan

Adress: Norra Liden 1-35
Fastighet: Inom Vallgraven 62:12-13
Bebyggelse: Ovalt sjuvånings bostadskomplex
Övrigt skydd: -

HISTORIK

Den östra delen av kvarteret ritades av arkitekt Rune Lund och uppfördes 1969 av byggnadsfirman J. Nyström. På uppdrag av HSB ritade samme arkitekt under 1970-talet även den västra delen, uppförd 1977. Stadsplanen från 1950-talets början förutsatte rivning av befintliga byggnader samt att en del av berget sprängdes bort. Folkskolan Otterhällskolan i kvarterets västra del som var från 1907 låg kvar till 1977 då den revs för att bygga färdigt kvarterets oval.

MOTIVERING

Genom sina olikheter utgör de två byggnaderna ett pedagogiskt exempel på hur materialanvändning

och formspråk förändrades under den aktuella epoken. Byggnaderna, som utgör ett markant inslag i den centrala stadsbilden, tillvaratar platsens goda möjligheter till utblickar med många välplanerade genomgående lägenheter i det ganska tjocka huset.

BESKRIVNING, KARAKTÄR

Otterhällan är ett sjuvånings bostadskomplex bestående av två hus som tillsammans bildar en sluten oval kring en trädplanerad, kuperad gård. Den östra delen har fasader av ljus betong med stenballast och ljusa plattor. Den västra är klädd med beige och bruna plåtkassetter och har svagt utskjutande balkonger med betongfronter. Taket är platt, kopparklätt och har en takterrass som vetter utåt mot staden. Den först uppförda byggnaden har en mer öppen och luftig karaktär än den senare.

GENOMFÖRDA FÖRÄNDRINGAR

Under 1980-talet genomfördes ett byte av balkongfronter på hela fastigheten.



Kvarteret Otterhällan har en strategisk placering på berget, och är väl synligt i den centrala staden. Foto: Göteborgs Stad



HEDEN 05

ÖVERSIKTLIG STADSELSBESKRIVNING

Heden ligger inom stenstaden på slättlandet söder om den befästa staden. Området har stadskaraktär, men spår av det tidigare läget utanför stadskärnan går att avläsa genom två bevarade huvudbyggnader efter större landerier; Stora Katrinelund och Liseberg. Området har en ovanligt varierad karaktär med allt ifrån lummiga parkområden till hårt trafikerade genomfartsleder, lugna bostadskvarter och monumentala stadionanläggningar. Bebyggelsen är av två huvudsakliga karaktärer; utpräglad 1800-tals kvartersstad i den sydvästra delen med idrottsplatsen Heden samt storskaliga evenemangs- och sportanläggningar i norr och öster. De flesta av Göteborgs stora idrottsanläggningar ligger inom stadsdelen Heden. De är ganska utspridda och många av anläggningarna används också för annat än idrott, till exempel musikevenemang och större utställningar. I väster, mot vallgraven ligger Trädgårdsföreningen.

EN HISTORISK TILLBAKABLICK

På 1600-talet anlades och bebyggdes landerierna Burgården och Stora Katrinelund längs Mölndalsån.

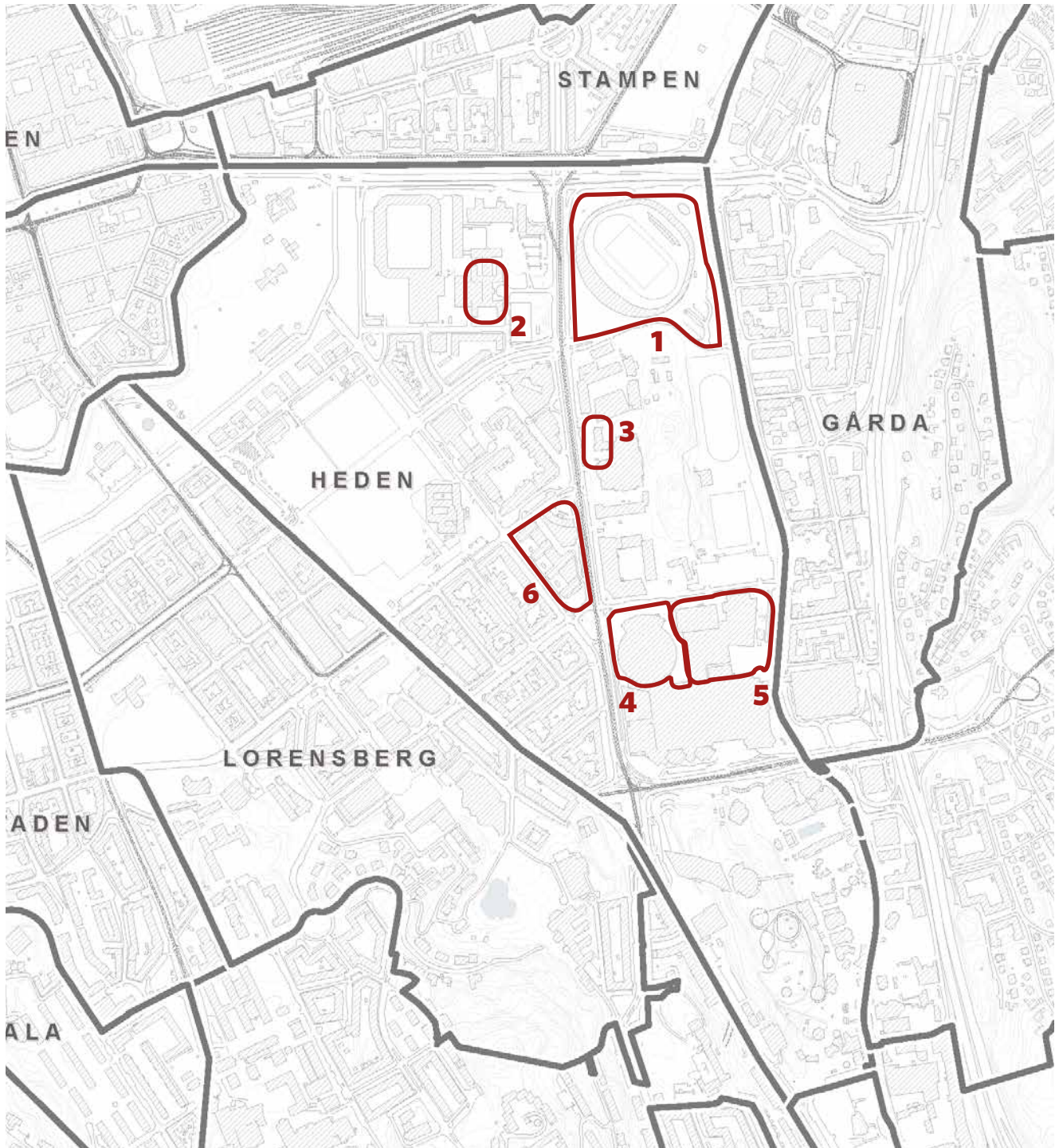
Ett tegelbruk låg då i områdets nordöstra del. Något senare tillkom landeriet Liseberg. I området har idrott funnits länge och Örgryte Idrottsförenings nya stora idrottsplats i Göteborg invigdes här 1908. 1921 revs Valhalla idrottsplats för att ge plats åt Svenska Mässans hallar vid Jubileumsutställningen 1923. Svenska Mässan ligger kvar här än idag om än i annan utformning. Tillsammans med denna, Lisebergs nöjespark, Världskulturmuseet, Scandinavium och Ullevi utgör Valhallabadet en del av det så kallade "Evenemangsstråket". I övrigt finns bostadsområden i kvarter från förra sekelskiftet fram till 1990-talet.

FÖRÄNDRAT, BEVARAT

Ett helt rättscentrum, en ny biografanläggning och Burgårdsgymnasiets byggnader har tillkommit under olika perioder efter 1980-talet.

INGÅR I BEFINTLIGA PROGRAM

Inga miljöer eller byggnader från den här berörda perioden ingår bevarandeprogrammets del I-II.



- Ullevi arena 1
- Polishuset, Skånegatan 2
- Norska sjömanskyrkan 3
- Scandinavium 4
- Valhallabadet 5
- Kvarteret Opalen 6

Ullevi arena

Adress: Ullevigatan, Skånegatan
Fastighet: Heden 48:2
Bebyggelse: Arenabyggnad, stadion
Övrigt skydd: -

HISTORIK

Ullevi arena ritades inför VM i fotboll 1958 av arkitekterna Fritz Jaenecke och Sten Samuelson. Ett antal stora internationella idrotts- och musikevenemang har arrangerats på arenan, bland annat VM i fotboll 1958, EM i fotboll 1992 och VM i friidrott 1995. Musikkonserter av större format genomförs regelbundet.

MOTIVERING

Ullevi arena är en monumental anläggning med mycket karaktäristisk arkitektur, vilket gör den till ett landmärke i staden. Arkitekturen har referenser till modernismens utveckling och beskrevs redan under upphovstiden som senmodern konstruktivism. Arenabyggnaden är även ett säregat arkitektoniskt

verk som berättar om idrottens allt mer centrala roll i samhället. Läktarnas tydliga konstruktion och de höga ljuspylonerna samt takets obrutna svepande linje utgör viktiga karaktärsdrag.

Ullevi ingår i sammanställningen Moderna Monument.

BESKRIVNING, KARAKTÄR

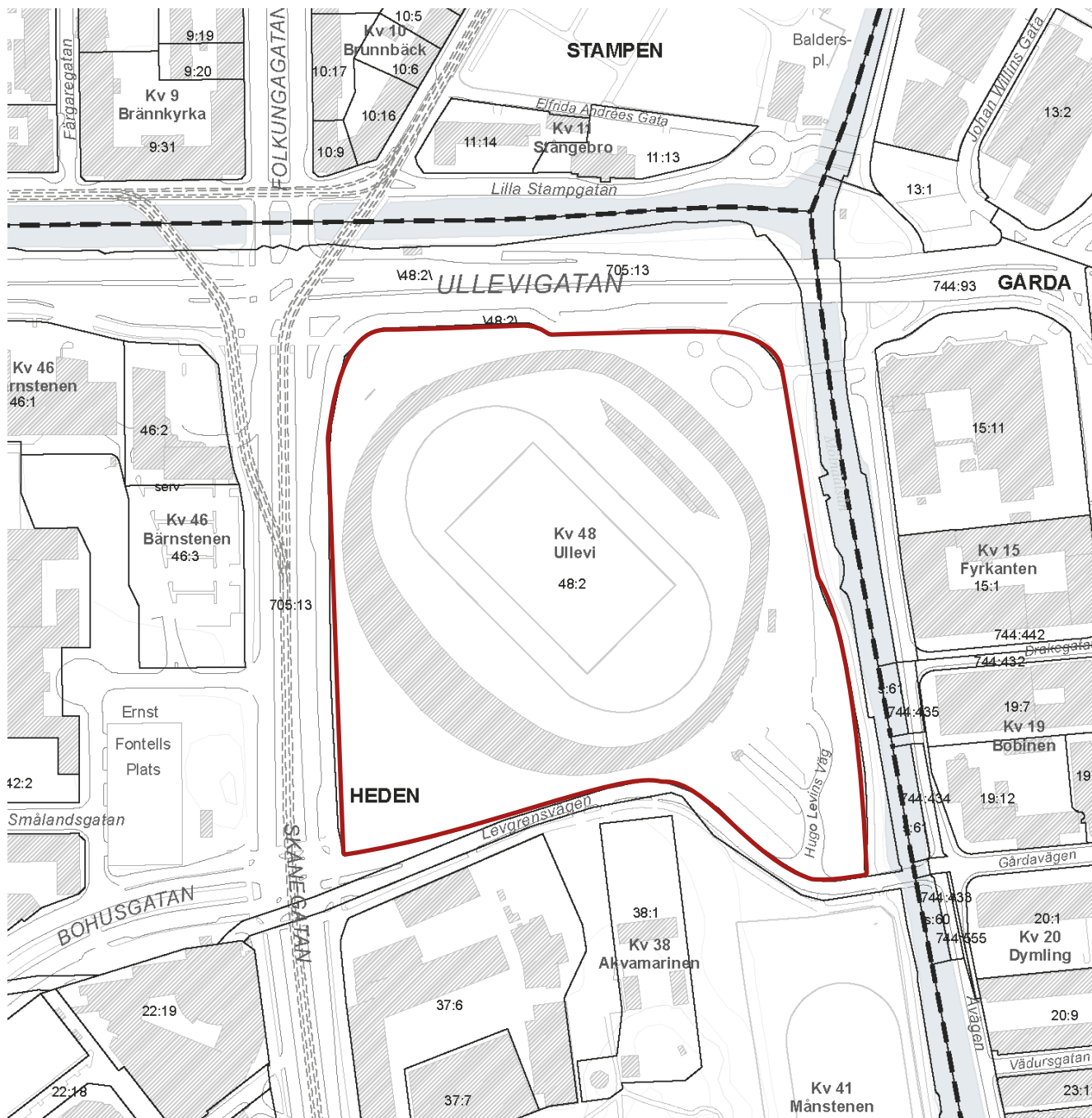
Takkonturen faller från huvudläktaren ned mot kortsidorna för att åter stiga med ståplatsläktaren på andra långsidan. Samtidigt med denna stigande och fallande kontur breddas och avsmalnar takytan, som följer hela ellipsen runt och som förstärker den inre rumsbildningen. Funktionsmässigt är det planerat så att huvuddelen av publiken skulle sitta i bästa läge på långsidorna. Kraven på tak utan störande pelare har lett till pylonerna utanför läktaren som taket hänger i. Läktarnas form bestäms av önskan om många sittplatser i bästa läge.

GENOMFÖRDA FÖRÄNDRINGAR

Arenan utvidgades och förstärktes inför Friidrotts-VM 1995. Ett underjordiskt garage har tillkommit.



Ullevi arena är en monumental anläggning med karaktäristisk arkitektur. Foto: Göteborgs Stad



Polishuset, Skånegatan

Adress: Ernst Fontells Plats, Skånegatan 5
Fastighet: Heden 42:1-2
Bebyggelse: Polishus
Övrigt skydd: -

HISTORIK

Polishuset är ett av fyrtiosex nya polishus som byggdes runtom i landet sedan polisväsendet förstatligats 1965. Byggnaden ritades av arkitektkontoret Backström & Renius. Byggnaderna stod färdiga 1967. Smala fönster med murpelare emellan var typiska för Backström och Reinius (jfr varuhuset Femman). Det var ett sätt att skaffa sig frihet att placera mellanväggar och därmed flexibilitet vilket var ett krav från byggherren. På taket byggdes rastgårdar för cellerna. Förutsättningar för framtida expansion tillskapades i byggnaden.

MOTIVERING

Polishuset har en formgivning och helhetsverkan som gör det till en värdefull representant för 1960-talets institutionsbyggande.

BESKRIVNING, KARAKTÄR

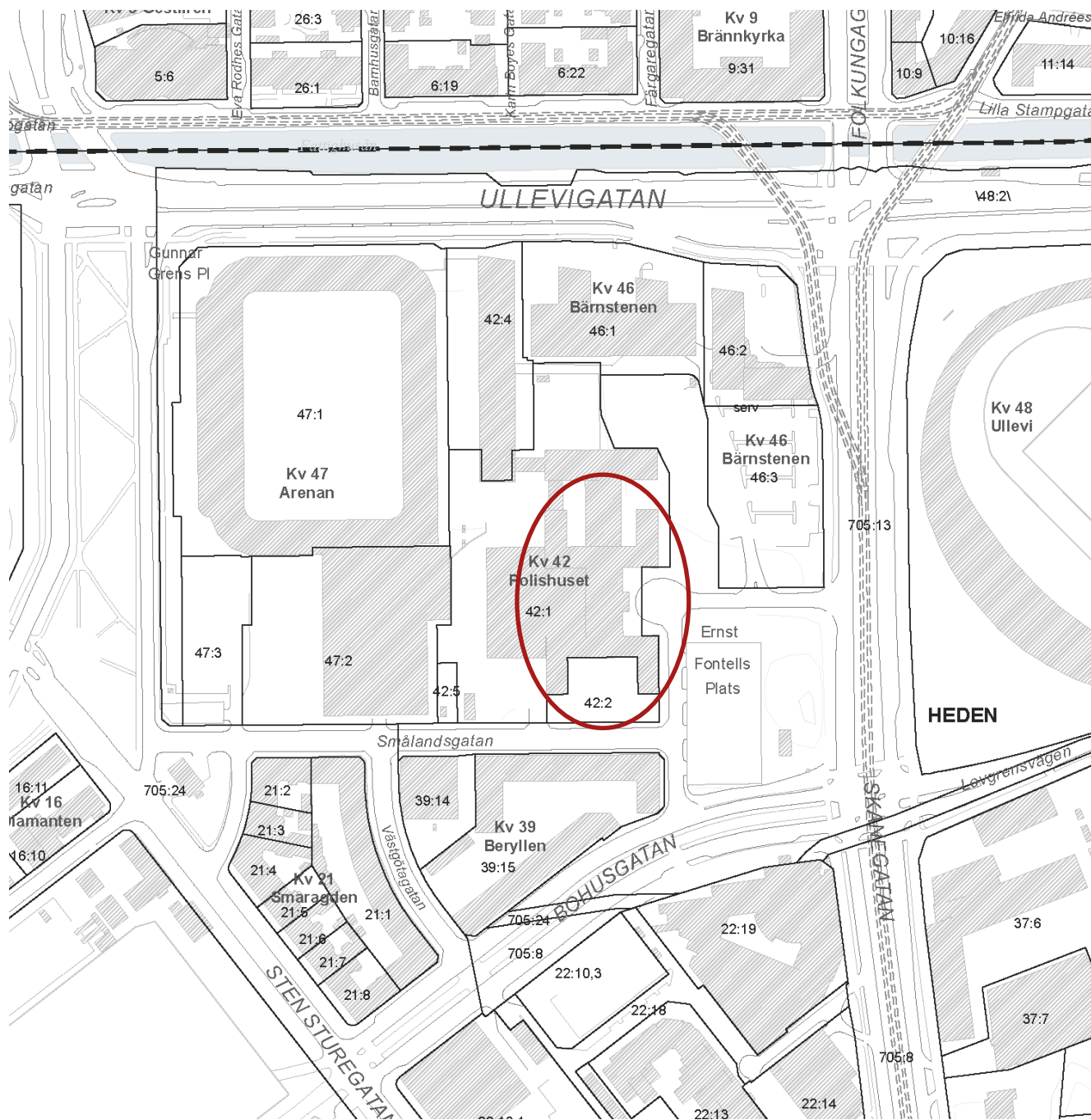
Huset är uppfört i nio våningar med en yta på cirka 3000 kvadratmeter per plan. Stor möda har i utfomandet lagts på att få byggnaden att upplevas mindre än vad den är. Genom en koncentrerad planform kan olika avdelningar nås med kort gångavstånd från de centrala delarna där hisshallar och expeditioner finns. Huvudbyggnaden flankeras av två u-formade byggnader med kontor. Stommen är i platsgjuten betong och fasaderna är klädda med Helsingborgstegel. Tegel samt kalksandsten täcker även de inre väggarna och ger interiören en specifik materialkänsla.

GENOMFÖRDA FÖRÄNDRINGAR

En påbyggnad genomfördes under 2006.



Fönstersättningen skulle göra upplevelsen av den stora byggnadsvolymen mindre överväldigande. Foto: Anna Reuter Metelius



Norska Sjömanskyrkan

Adress: Skånegatan 16
Fastighet: Heden 37:2
Bebyggelse: Kyrkobyggnad
Övrigt skydd: -

HISTORIK

Norska Sjömanskyrkan uppfördes 1958 enligt ritningar av de norska arkitekterna Gudolf Blakstad och Herman Munthe-Kaas. Arkitekterna var påverkade av nationalromantiken som de lät komma till uttryck i byggnaden. Den första grundstenen lades av den dåvarande Kronprins Olav.

MOTIVERING

Norska Sjömanskyrkan är ett representativt exempel på hur man under den aktuella epoken förde in

traditionella element i den modernistiska arkitekturen.

BESKRIVNING, KARAKTÄR

Byggnaden har en norsk anspelning i sin utformning. Kyrkdelen är accentuerad av ett torn i trä och har en lång sidobyggnad med samlingsrum med mera. Den enkla putsade volymen har 1950-talets spröjsade korsfönster och ett högt, valmat skiffertäckt tak. Kyrkans entréer, taklisten och klocktornet är utförda av tjärat trä och entréerna har enkla dekorativa detaljer. Klocktornet är täckt med spån, övriga tak med stora oregelbundna stenplattor. Takryttaren och entréns utbyggnad ger associationer till norska stavkyrkor.

GENOMFÖRDA FÖRÄNDRINGAR

Organisationen Sjömannskirken – Norsk kirke i utlandet lade ner sin fasta verksamhet i Göteborg 2011. Därefter övertogs fastigheten av föreningen Norges Hus med kopplingar till bland annat Norska generalkonsulatet. Lokalerna renoverades grundligt och varsamt.



Spån- och stentak är traditionella inslag som karaktäriserar den Norska Sjömanskyrkan. Foto: Anna Reuter Metelius

Scandinavium

Adress: Valhallagatan, Skånegatan
Fastighet: Heden 34:17
Bebyggelse: Idrottsanläggning, ishockey- och evenemangsarena
Övrigt skydd: -

Pris ur Per och Alma Olssons fond 1968.

HISTORIK

Anläggningen med träningshallar och arena ritades av arkitekten Poul Hultberg och uppfördes under åren runt 1970 som ett led i ett större komplex av byggnader för inomhussporten tillsammans med Valhalla. För utarbetandet av den avancerade konstruktionen stod Kärrholms konstruktionskontor. Fasaden skulle ha varit i glas för att visa upp den dynamiska funktionen. Den blev i stället utförd i billigare orange, korrugerad plåt.

MOTIVERING

Arenans karaktäristiska siluett i stadslandskapet är starkt förknippad med sport- och musikevenemang.

I konstruktionen återspeglas höga byggnadstekniska ambitioner. Byggnaden med träningshallarna har en enkel och klar uppbyggnad som ansluter sig till omgivningen samtidigt som den har ett arkitektoniskt egenvärde.

BESKRIVNING, KARAKTÄR

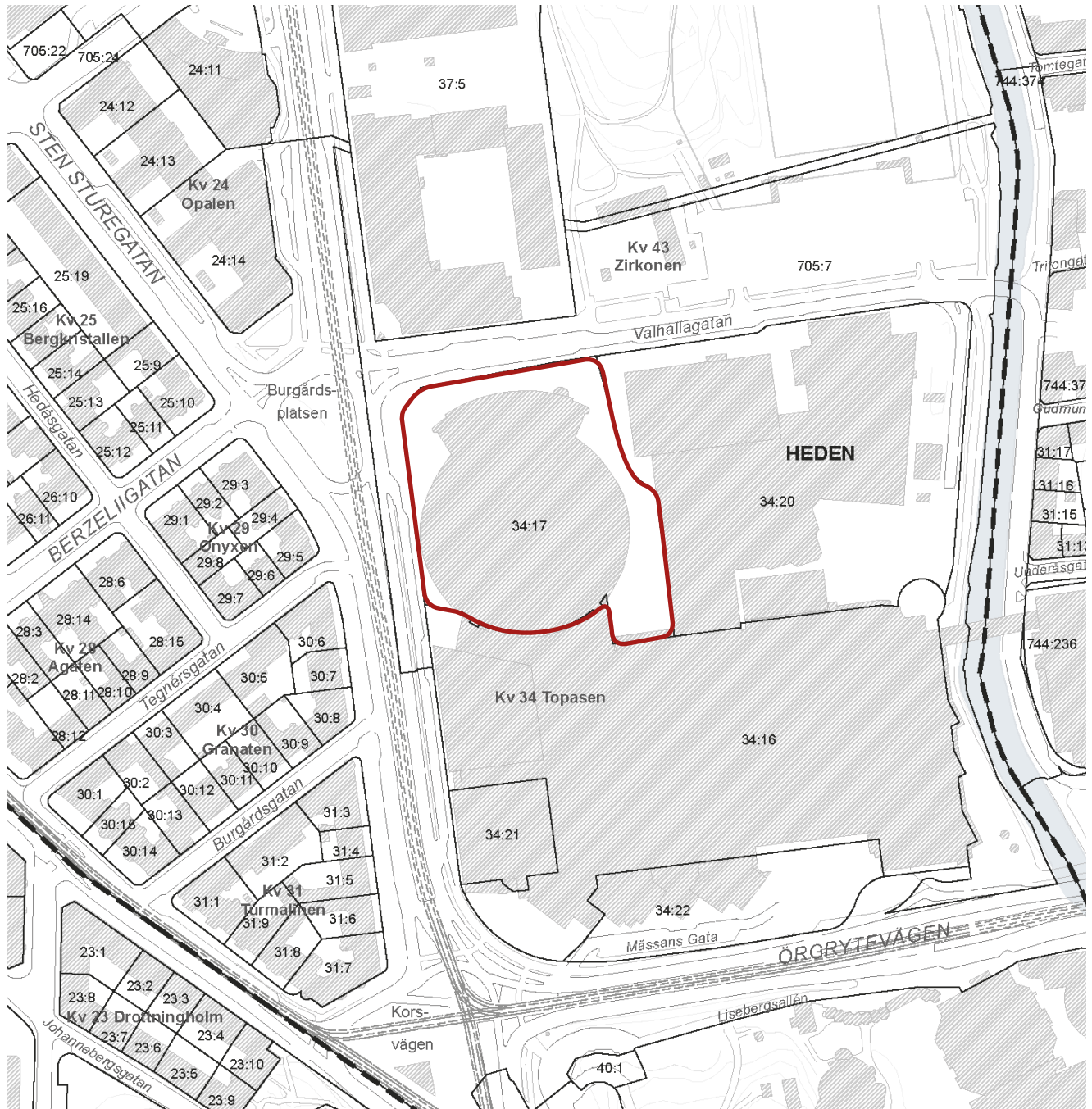
Scandinavium har det för 1950-talet typiska, men i Sverige inte ofta använda, dubbelkrökta taket, som ger byggnaden dess bågformigt svepande profil. Planformen är en cirkel som ger störst läktare på banans långsidor. Taket består av förspända linor fästa i en betongring som vilar på pelare, synliga i fasaden. Pelarna stärks upp av fyra likaså synliga pyloner, bestående av par av radiellt ställda betongskivor. Dubbelkrökningen stabiliserar taket som ändå ska kunna röra sig vertikalt 90 cm mellan största snölast och maximalt vindsug.

GENOMFÖRDA FÖRÄNDRINGAR

Målades om i silvergrått, med fasadbelysning i olika färger, under 2002.



Scandinavium har en karaktäristisk siluett med hög igenkänningsfaktor. Foto: Anna Reuter Metelius



Valhallabadet

Adress: Valhallagatan 3
Fastighet: Heden 34:20
Bebyggelse: Badhus, äldre delen
Övrigt skydd: -

HISTORIK

Valhallabadet ritades av arkitekten Nils Olsson som under sitt liv dessvärre inte han fullfölja badets utformning på grund av att det tog över ett decennium för stadens politiker att bestämma sig för projektets genomförande. Ritarbetet övertogs efter Olssons bortgång av arkitekten Gustaf Samuelsson. Badet invigdes år 1956 och hade för tiden innovativa tekniska lösningar för att anpassa funktionsutrymmena.

MOTIVERING

Valhallabadet har en omisskännlig 50-talskatakär och en interiör, med hög kvalitet i material och utförande. Nils Wedels tidstypiska monumentala väggutsmyckningar i simhallen hör ihop och definierar badet som en ikon för femtiotalets badideal.

Valhallabadet ingår i sammanställningen Moderna Monument.

BESKRIVNING, KARAKTÄR

I Valhallabadet är färgsättning, materialval och fönsterindelning viktiga karaktärsdrag. Fasaden är uppbyggd av en samling byggnader som upplevs som skilda enheter, vilket ger ett ganska småskaligt intryck trots anläggningens stora volym. Gult tegel och den exponerade betongkonstruktionen dominerar.

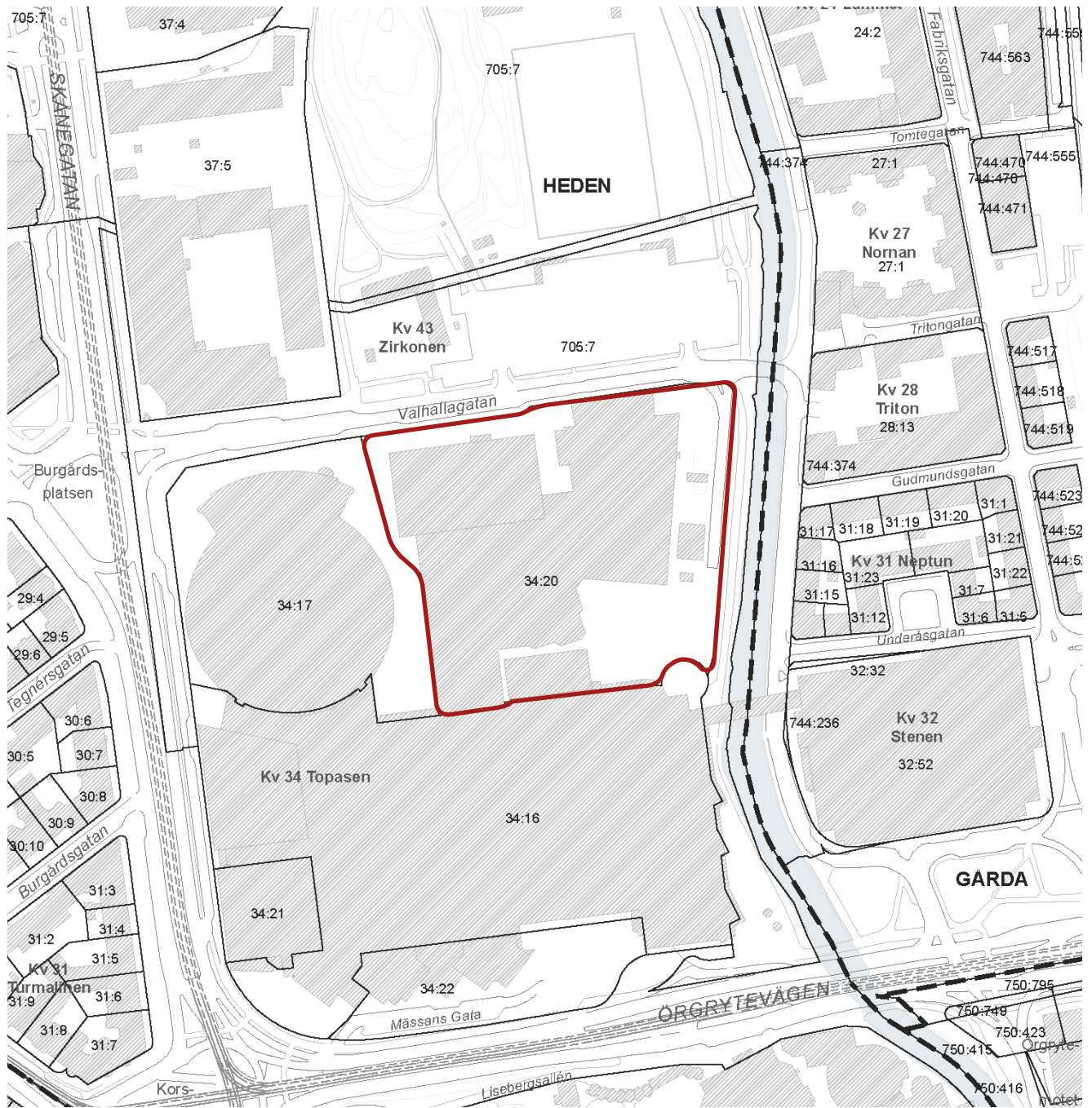
I den södra delen finns simhallarna. Söderfasaden är uppglasad med ett spröjsverk mellan vitmålade betongbalkar. En djup balkong sträcker sig utefter husets längd i dess övre del. Den nyare delen har en för sin tid typisk karaktär, men stämmer överens i uttryck i och med de generösa vertikala ljusinsläppen. De centrala delarna av anläggningen, entrén och själva simhallen, har fortfarande kvar sin ursprungliga karaktär.

GENOMFÖRDA FÖRÄNDRINGAR

Anläggningen har genomgått renoveringar och smärre ombyggnader under 1980-talet.



Valhallabadet har en omisskännlig 1950-talskaraktär interiört. Foto Sanja Peter



Kvarteret Opalen

Adress: Engelbrektsgatan, Sten Sturegatan, Skånegatan
Fastighet: Heden 24:11-14
Bebyggelse: Hotellbyggnad (Opalen) samt en grupp med bostads- och kontorshus. Fyra åtta- till niovåningshus
Övrigt skydd: -

HISTORIK

Bostadshusen inom kvarteret ritades 1963 av arkitektfirman Lund & Valentin medan hotellet ritades 1964 för Svenska Riksbyggen av arkitekten Henning Orlando.

MOTIVERING

Trots olika upphovsmän utmärker sig området som en homogen miljö. Formelementen är karaktäristiska för 1960-talet.

BESKRIVNING, KARAKTÄR

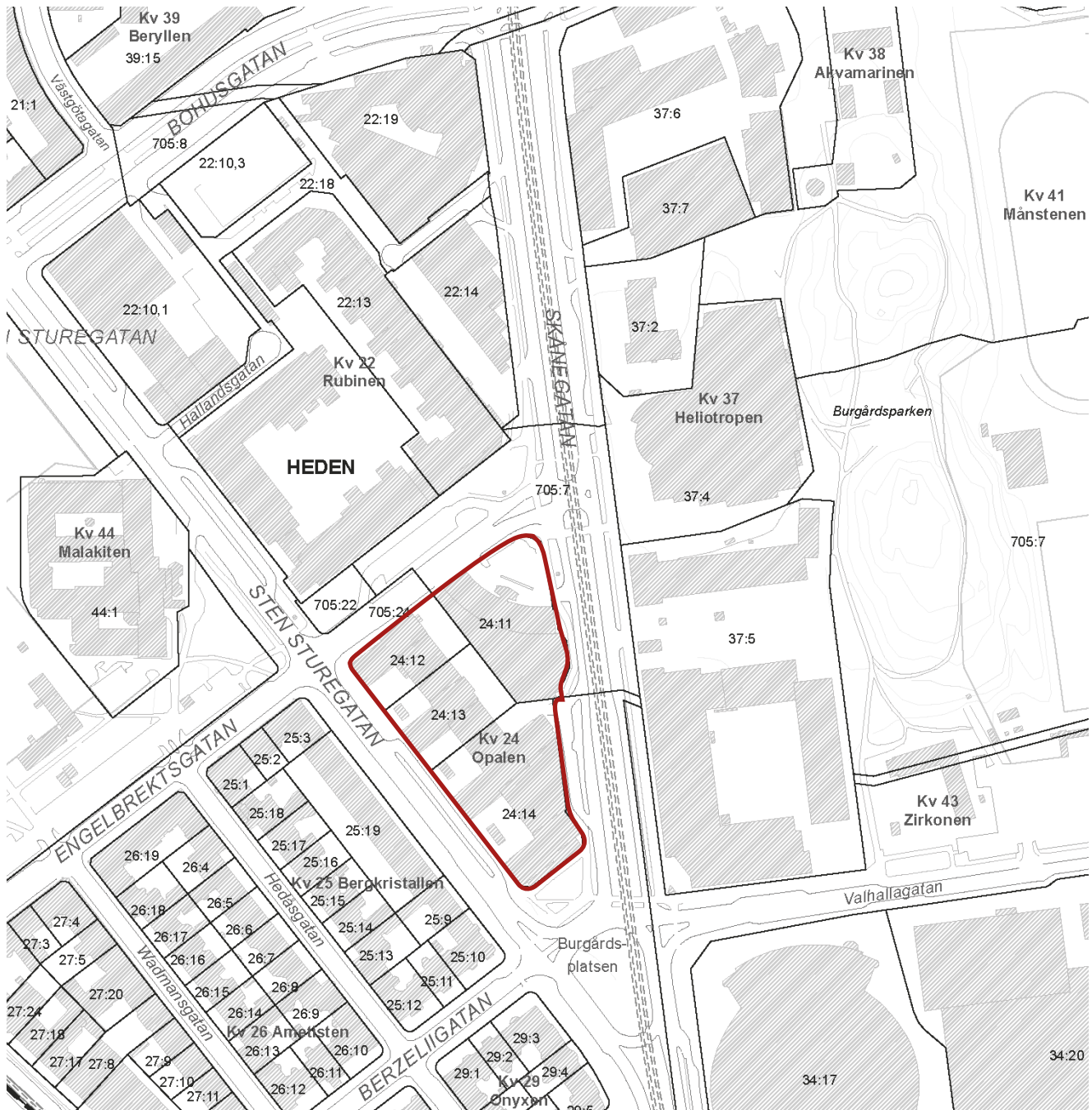
Bebyggelsens placering kan liknas vid en ö mellan två intensivt trafikerade gator. Kontorsbyggnaden består av två sammanbyggda, förskjutna byggnadskroppar i öst-västlig riktning. Fasaden är klädd i rött tegel med ett indraget våningsplan i kopparplåt längst upp. Pulpettaget är täckt med kopparplåt och har takterrass. På ett antal av gavlarna har stora väggytor lämnats fönsterfria. Material som teakomfattningar till fönster och dörrar och fönsterbleck och stuprör i koppar ger byggnaderna en tidstypisk karaktär. Hotellet har ett öppnare fasaduttryck med glasad fasad och som en höghussolitär, men har en tillhörighet med kvarteret i material- och formval.

GENOMFÖRDA FÖRÄNDRINGAR

I slutet av 1980-talet skedde dels en ombyggnad av hotellet, dels byte av balkongfronter och fönsterbyten på bostadshusen. En ny plan är antagen om påbyggnad av bostadshusen. Hotellet byggdes på med fem våningar år 2007.



Kvarteret Opalen med hotell och flerbostadshus sett från Burgårdsplatsen. Foto: Anna Reuter Metelius



VASASTADEN 06

ÖVERSIKTLIG STADSDELSBESKRIVNING

Stadsdelens topografi är flack, med en stigning mot Landala i syd. Vasastaden omfattar en relativt tät stenhusbebyggelse och parkstråket längs vallgraven. Den norra delen närmast vallgravsstråket domineras av slutna kvarter från 1800-talets senare del. De södra partierna har en mer varierad bebyggelse från 1900-talets början. Större delen av bebyggelsen inom stadsdelen har ett högt kulturhistoriskt värde och ingår i befintligt bevarandeprogram.

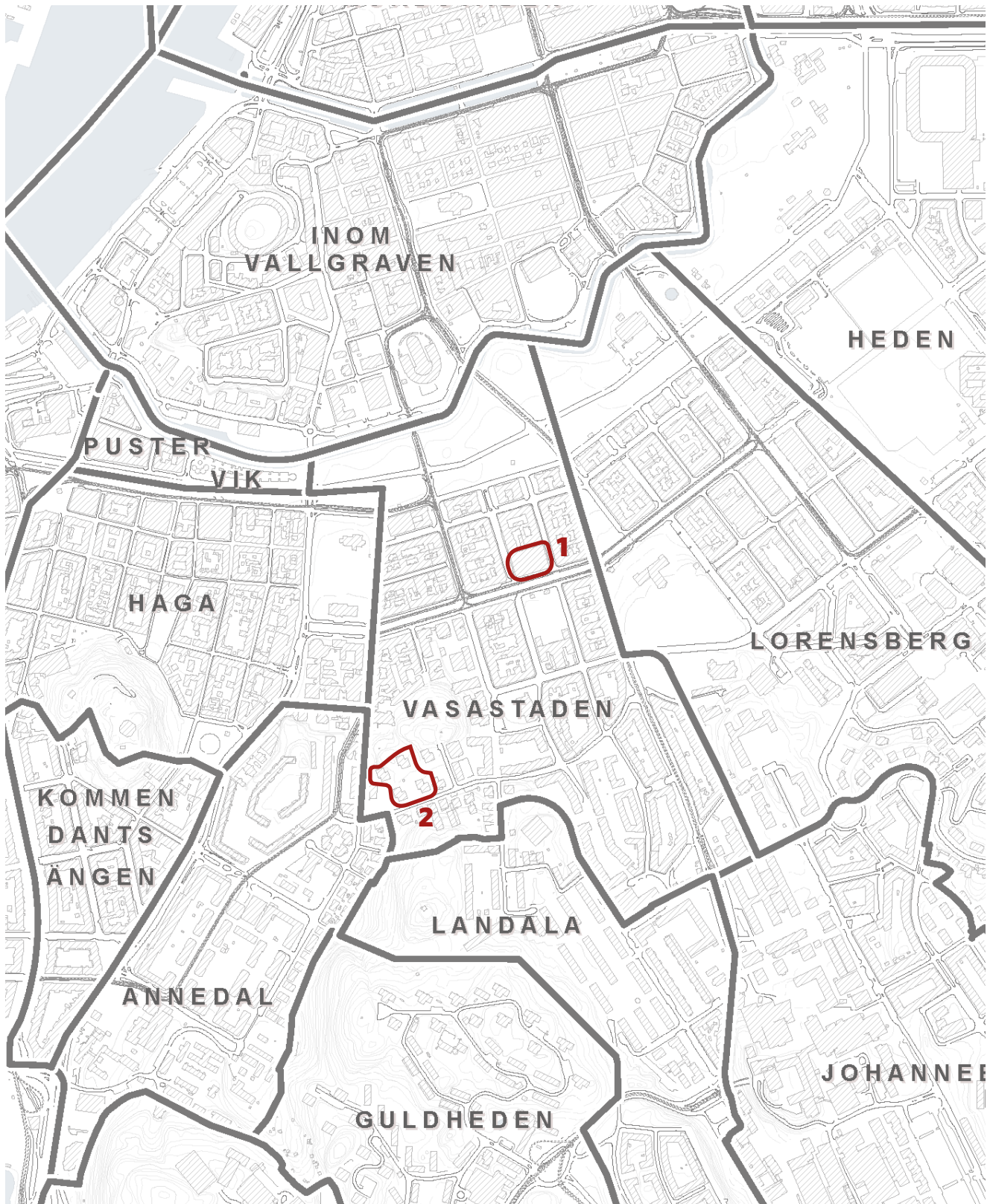
EN HISTORISK TILLBAKABLICK

De områden som idag är stadsdelarna Lorensberg och Vasastaden ingick i Göteborgs stads ägor från grundläggningen. De första 200 åren utnyttjades de som betesmark eller arrenderades ut som landerier till enskilda borgare som drev jordbruk. Under 1800-talets andra hälft blev området platsen för utbyggnaden

av staden utanför vallgraven. Kring viktiga stråk och platser; Kungsportsavenyn, Vasagatan, Vasaplatsen och Vasaparken uppfördes ett förnämt bostadsområde med stora stenhus 1868-1905. En viss förnyelse genomfördes efter 1935 genom att enstaka byggnader och hela kvarter har ersatts med nya. Området har också kompletterats med några få större nybyggnader och tillbyggnader på senare år.

INGÅR I BEFINTLIGA PROGRAM

I bevarandeprogrammet del I finns byggnader från den här behandlade perioden inom bevarandeområdet Vasastaden, Vasastaden 6:A, 10:A; Betlehemskyrkan och Smyrnakyrkan. Betlehemskyrkan beskrivs här närmare.



Betlehemskyrkan 1
Kvarteret Idegranen 2

Betlehems- kyrkan

Adress: Vasagatan 30
Fastighet: Vasastaden 6:7
Bebyggelse: Kyrkobyggnad integrerad i kvartersstrukturen
Övrigt skydd: -

HISTORIK

Kyrkan ersatte en tidigare kyrkobyggnad på 1960-talet. Byggmästare var Svenska Vägaktiebolaget, Göteborg. I arkitekten Johannes Olivegrens arbete med utformningen ingick en omfattande dialogprocess med församlingen. Konstnärsparet Ralph Bergholtz och Randi Fischer medverkade i gestaltningen och ansvarade också för träarbeten och armaturer. Kyrkan invigdes 1966. Olivegrens formspråk utmärkte sig som skulptural och traditionsanknuten inom 1960-talets modernism.

MOTIVERING

Kyrkan uppvisar med sin dekorativa arkitektur och sitt kvartersintegrerade läge en ambition om anpassning till omgivande bebyggelsemiljö i Vasastan. Att kyrkan är utformad i samråd med sina brukare är socialhistoriskt intressant.

Betlehemskyrkan ingår i sammanställningen Moderna Monument.

BESKRIVNING, KARAKTÄR

Kyrkan är en kompakt tegelbyggnad där huvudfasaden domineras av ett rosettfönster. Entrén under rosettfönstret går genom mörka korridorer upp i ett dubbeltrapphus till ett ”kyrktorg” med församlingslokaler. Fasaden skapar genom olika djupa indragningar av fönstren en anknytning till taklifthöjderna och fasadlängderna hos omgivande äldre hus. Förutom kyrksal och församlingslokaler innehåller byggnaden också en ungdomsgård, ett äldreboende, bostadslägenheter, kontor, butiker och ett stort garage.



Betlehemskyrkan byggdes med en ambition om anpassning till omgivande 1800-talsbebyggelse. Foto Sanja Peter



Kvarteret Idegranen

Adress: Föreningsgatan
Fastighet: Vasastaden 31:2, 4, 5 och 7
Bebyggelse: Bostadsområde med fyra punkthus
Övrigt skydd: -

HISTORIK

Stadsplanen upprättades 1958. De fyra punkthusen uppfördes av Yngve Kullenberg Byggnads AB, 1961-63. Arkitekten var Nils Einar Eriksson som även själv flyttade in i en av ateljévåningarna där han hade delar av sitt kontor.

MOTIVERING

Byggnaderna har ett välbalanserat arkitektoniskt

uttryck. Det finns ett pedagogiskt värde i att byggnaderna speglar en modernistisk utbyggnadsepok i området.

BESKRIVNING, KARAKTÄR

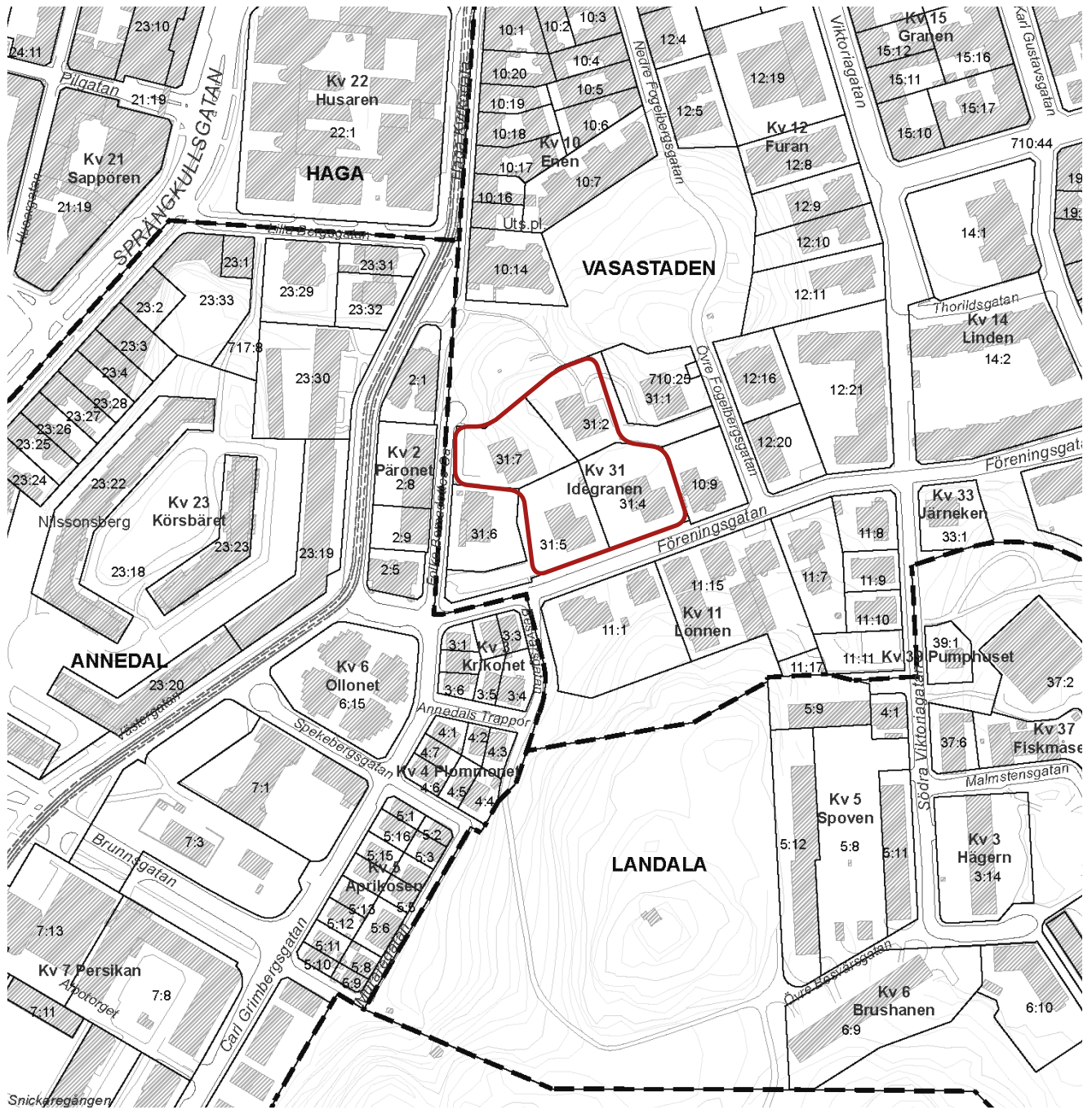
Punkthusen är uppbyggda av två sammanbyggda volymer i elva våningar. Trapphusen med två hissar är centralt placerade. En ateljé- eller kontorsvåning med takbalkong ligger högst upp. i husen Taken är valmade utan taksprång. De putsade fasaderna har en gråaktig ton och patina. Entréerna är omsorgsfullt utformad med målade dekorationer och stenmaterial. Byggnadernas speciella form ger annorlunda lägenhetsplanlösningar.

GENOMFÖRDA FÖRÄNDRINGAR

Vissa ändringar har gjorts på nittioalet, bland annat har balkonger byggts om.



Höghusens volymuppbyggnad av två sammanfogade delar ger ovanliga lägenhetsformer. Foto: Sanja Peter



JOHANNEBERG 07

ÖVERSIKTLIG STADSELSBESKRIVNING

Johanneberg är en utpräglad stadsmiljö med kuperad göteborgstopografi. På en hög terrass finns Johannebergskyrkan som ett landmärke. Bebyggelsen domineras i väster av Chalmersområdet; en dynamiskt framväxt miljö med bebyggelse från 1920-tal till 2000-tal och i öster av Övre och Nedre Johanneberg med utpräglad funktionalism respektive monumental 1920-tals klassicism. Bebyggelsen inrättar sig i den kuperade terrängen - ett framträdande och starkt karaktärsskapande drag både i det av Lilienberg planerade Nedre Johanneberg där storgårdarna klättrar i backarna och Åhréns Övre Johanneberg där funkishusen strategiskt placerats ut på höjderna. Efterkrigstidens bebyggelse utgörs framför allt av utbildningsbyggnader i Chalmersområdet och studenthus i söder och öster om den stora åsen.

EN HISTORISK TILLBAKABLICK

Stadsdelen har fått sitt namn efter landeriet Johanneberg som ligger i stadsdelen Lorensberg.

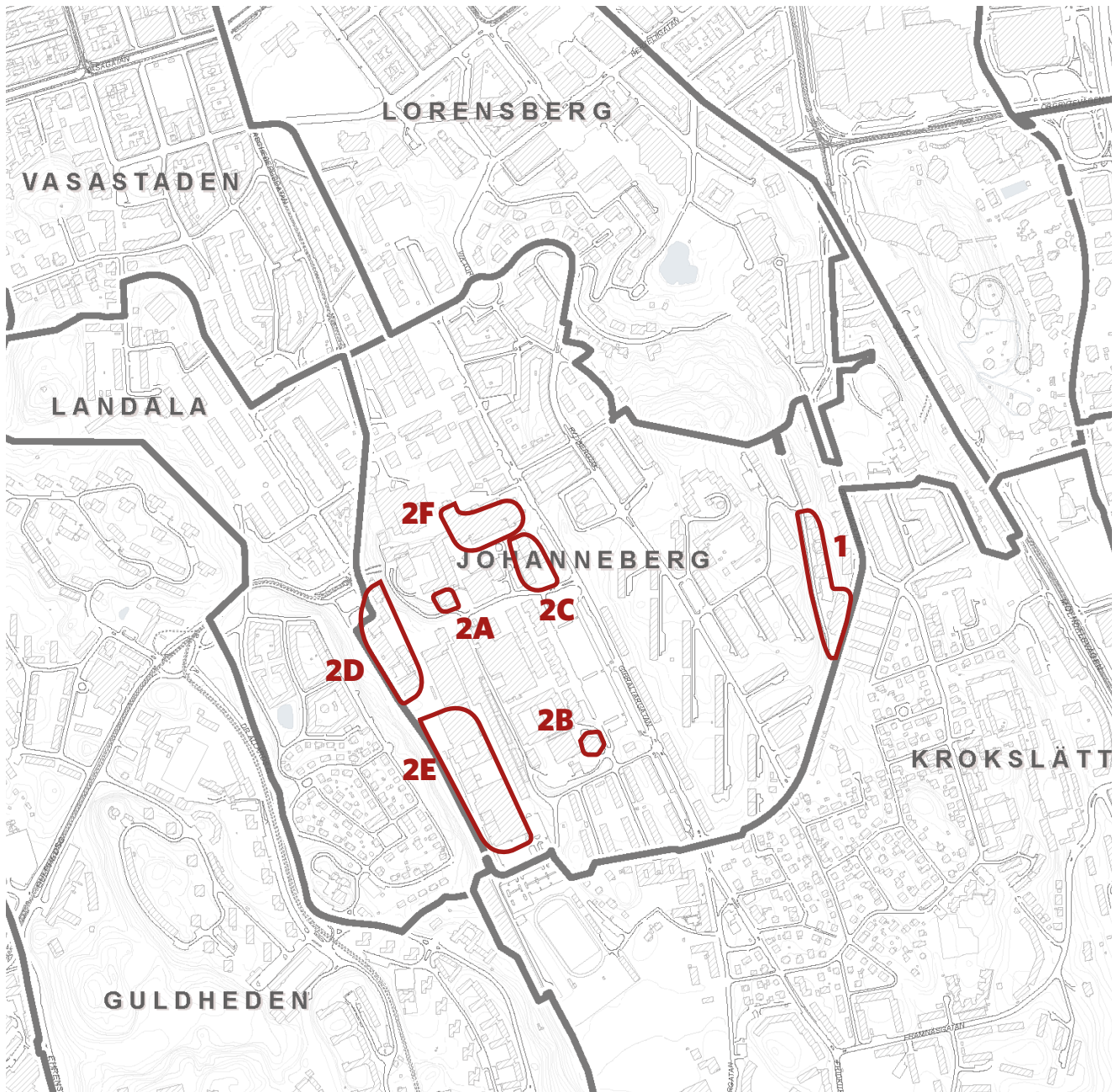
Johannebergs norra del ligger inom stadens ursprungliga markområde medan södra delen med bland andra egendomen Gibraltar tillhörde Krokslätt före 1883. Gibraltar var en herrgårdsliknande anläggning med ett stort bostadshus uppfört cirka 1800 och yngre ekonomibygnader. Inom egendomen Gibraltar uppfördes 1888 stadens arbets- och försörjningsanstalt, ”Bracka”, som sedan blev Vasa sjukhus.

I övrigt förblev hela området lantligt och i huvudsak obebyggt fram till 1920-talet. På 1910-talet upprättade stadsarkitekten Albert Lilienberg en stadsplan för ett

stort nytt bostadsområde och en första etapp, ”Nedre Johanneberg”, byggdes ut cirka 1925–35. Sedan Uno Åhrén omarbetat planen för södra delen tillkom ”Övre Johanneberg” 1936–44. Det innehöll två områden med lamellhus i 6–8 våningar och en grupp lägre hus vid Engdahlgatan. I Johannebergs östra del mellan Eklandagatan och Södra Vägen uppfördes Carlanderska Sjukhemmet och ett stort bostadskvarter åren 1925–35. Området söder om ”Bracka” togs i anspråk för ”Chalmers Tekniska Institut”. Det började byggas 1926 och har sedan successivt utvidgats till en mycket stor anläggning. Chalmers västra del användes tidigare till koloniträdgårdar. I stadsdelen byggdes det under 1950- och 60-talen ett flertal studentbostadshus. Det har förekommit relativt få rivningar - stadsdelen som helhet är välbevarad.

INGÅR I BEFINTLIGA PROGRAM

Studenthemmen Viktor Rydberg och Volrat Tham från 1952 respektive 1960 ingår i bevarandeprogrammet del I i bevarandeområde Övre Johanneberg, Johanneberg 7:B som exempel på specialbostäder. Volrat Tham lyfts fram som en enskild byggnad av stort kulturhistoriskt värde och beskrivs här närmare.



Hotell Volrat Tham 1

Byggnader inom Chalmers 2

Kårhuset 2A

Högspänningshallen, Kopparbunken 2B

Biblioteket 2C

Administrationsbyggnaden och Palmstedtsalen 2D

Arkitekturskolan 2E

Kemi 2 F

Hotell Volrat Tham

Adress: Eklandagatan/Volrat Thamsgatan

Fastighet: Johanneberg 16:10-11, 90:38

Bebyggelse: Fem byggnader med hotell,
studentbostäder, motionshall och
parkeringshus

Övrigt skydd: -

HISTORIK

Hotell Volrat Tham ritades av arkitekt Johan Tuvert 1959. Byggherren var Stiftelsen Göteborgs Studenthem och Göteborgs Stads Bostads AB som stod för byggnadskonstruktioner. Hotellet byggdes om under sent 1980-talet och fick ett nytt tak.

MOTIVERING

Hotellet uppvisar en tydlig modernistisk arkitektur med enhetlig komposition och hotellskrapan som ett landmärke. Anläggningen är typisk för Göteborg genom hur den är uppförd i brant och svår terräng.

BESKRIVNING, KARAKTÄR

Ett elvavåningshus, tre trevåningslameller, motionshall samt parkeringshus ligger i kuperad bergsterräng. I lamellhusen, som är studentboende, ligger rummen i grupper om två till fem, med två badrum per fyra rum. Kommunikationen genom huset sker vertikalt. Byggnadernas långfasader är klädda med emaljerad plåt i mörk färg.

GENOMFÖRDA FÖRÄNDRINGAR

Hotellet byggdes om under sent 1980-tal. Studenthemmet har upprustats under 2010-talet.



Hotell Volrat Tham utgör en viktig del i stadsbilden. Foto: Sanja Peter



Byggnader inom Chalmers

Adress: Sven Hultins gata, Kemivägen,
Chalmersplatsen
Fastighet: Johanneberg 31:9-13
Bebyggelse: Campusområde
Övrigt skydd: -

HISTORIK

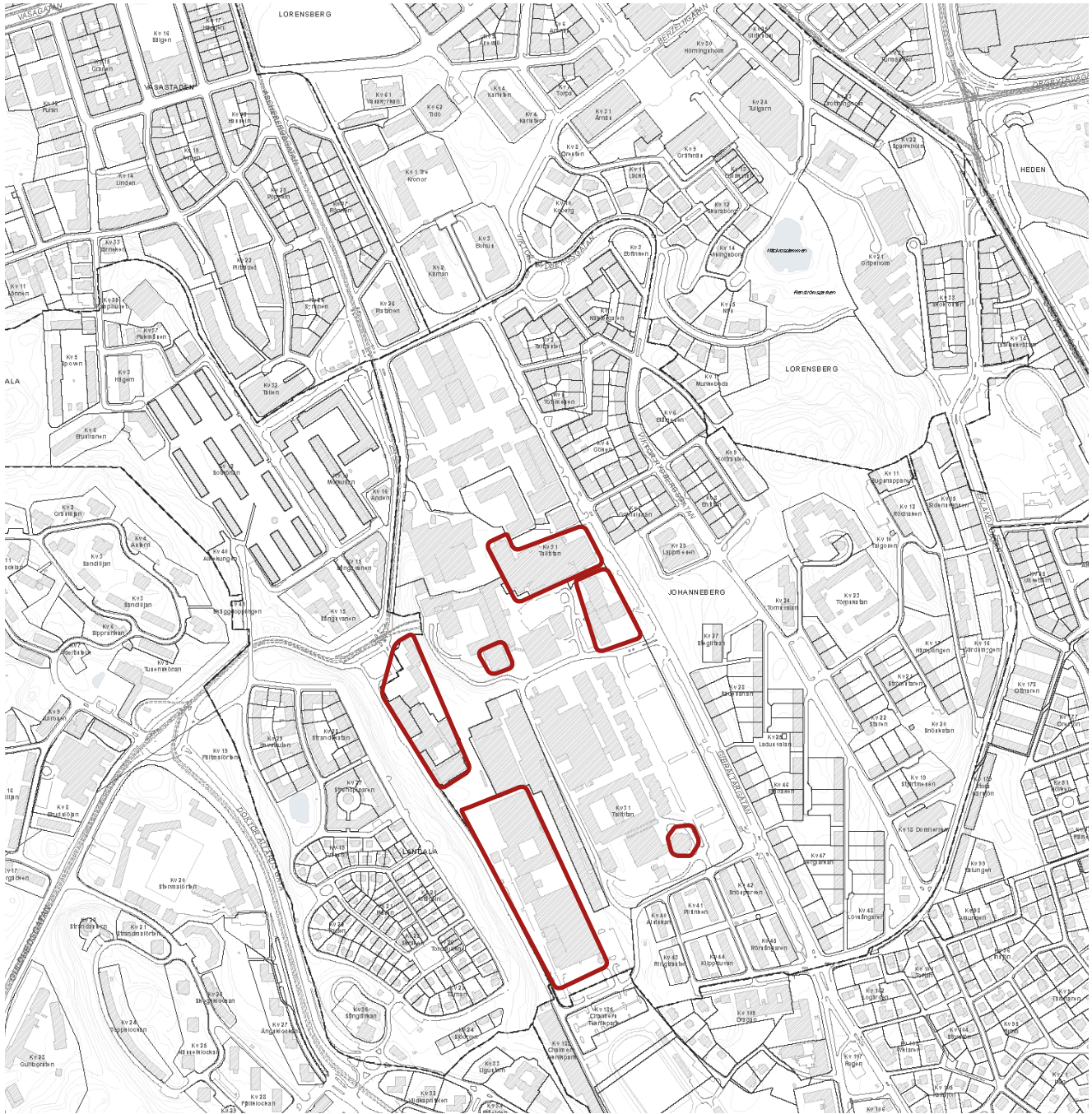
Chalmers flyttade på 1920-talet från Vasagatan till sitt nuvarande läge söder om Landala. Chalmers är liksom Sahlgrenska sjukhuset ett exempel på de växande institutionerna som flyttar ut mot stadens dåvarande utkanter för att få expensionsutrymme. Chalmers blev teknisk högskola 1937 vilket ledde till en ökad utbyggnadstakt. På 1990-talet blev Chalmers en av tre stiftelsehögskolor, vilket ledde till en ny utbyggnadsperiod, delvis i regi av nybildade

Chalmersfastigheter som nu konkurrerade med det statliga bolaget Akademiska hus som tagit över efter Byggnadsstyrelsen. Ett andra campusområde etablerades på Lindholmen. Det äldre området kom att kallas Chalmers Johanneberg. En fortsatt utbyggnad av Chalmers Johanneberg skedde samtidigt både norrut på Vasa sjukhusområde och söderut mot Mossens idrottsplats. Det är dock fortfarande ett i stort sett sammanhållet högskoleområde, skilt från den närmaste omgivningen.

Byggnaderna på Chalmers Johanneberg hålls samman av en röd tegelarkitektur. Under efterkrigstiden har arkitekturen präglats av några av stadens ledande arkitekter, professorer på arkitekturskolan. Fram till 1962 hade Chalmers ett eget arkitektkontor lett av Melchior Wernstedt. Han var professor i arkitektur fram till 1951 och ritade några av de första byggnaderna efter kriget i en karaktäristiskt saklig arkitektur, formad efter de olika funktionerna: Gustaf Dalénsalen 1949, Kraftcentralen 1950, Kårhuset 1952,



Flygvy över Chalmers från norr. Foto: Göteborgs Stad



Högspänningshallen, kallad ”Kopparbunken”, 1954, samt biblioteket, färdigt 1960. Wernstedt efterträddes som professor i arkitektur av Helge Zimdahl, som ritade Arkitekturskolan 1968 och även byggnaden för Väg och Vatten. Zimdahls kollega, professorn i formlära Jan Wallinder, ritade administrationsbyggnaden och Palmstedtsalen 1961.

Den allra första byggnaden på Chalmers Johanneberg, Fysikgården från 1927, kompletterades med en tillbyggnad från 1960 och några byggnader kring Kemigården från 1967 och 1974, alla ritade av Klas Anshelm i den enhetliga tegelarkitektur med bärande murar och kvadratiska fönster som han använt också i Medicinska fakulteten och i tekniska högskolan i Lund.

MOTIVERING

Chalmersområdet har högt historiskt värde som ett sammanhållet, expansivt och stegvis förtätat högskoleområde,

präglad av olika utbyggnadsperioder och olika finansieringsformer i högskolebyggnadens historia under 1900-talet. Arkitektoniskt är det ritat av några av stadens ledande arkitekter med enskildheter av hög kvalitet i sin tids arkitektur men också med respekt för helheten i området.

BESKRIVNING, KARAKTÄR

Kårhuset

Teknologgården 2. Studentkårens byggnad med kontor, samlingssalar och läsesalar

Det första kårhuset från 1952 ritades av Melchior Wernstedt i dalgången med kolonilotter som från 1960-talet gav plats för Chalmers fortsatta utbyggnad. Kårhuset är en röd tegelbyggnad med asymmetriskt sadeltak. Här finns kontorslokaler för studentkåren och på övervåningen med högt i tak ett klubbрум för studenterna, kallat ”Kyrkan” efter sin rumsform. ”Kyrkan” har rustats upp för sin ursprungliga funktion i den senaste utbyggnaden.



Chalmers, administrationsbyggnaden och Palmstedtsalen. Foto: Rickard Ribbås

Kårhuset byggdes ut i flera etapper, först med en stor matsal, senare ombyggd, och 2001 med flera stora samlings-salar som fogade samman kårhuset med Palmstedtsalen till en stor konferensanläggning.

Högspänningshallen, Kopparbunken

Elektrovägen 1. Hall för experiment med högspänning

Högspänningshallen från 1954 är ytterligare en av Wernstedts originella byggnader. Den innehåller ett enda stort och högt, helt slutet sexkantigt rum, byggt för experiment med högspänning som gav underlag för utbyggnaden av det svenska högspänningsnätet. De bärande ramarna ligger synliga på utsidan, vilket skapar ett inre rum fritt från konstruktioner. Hela byggnaden är inklädd med koppar, vilket gör den till en elektriskt isolerad Faradays bur och gett den namnet "Kopparbunken". Högspänningsforskningen har lämnat byggnaden som nu används för ett klätterlabb.

Biblioteket

Chalmers tvärgata 1. Bokmagasin, läsesalar och kontor

Biblioteket från 1960 är en av Wernstedts sista byggnader på Chalmers. Efter sin pensionering från professuren 1951 fortsatte Wernstedt arbetet på Chalmers på eget arkitektkontor fram till 1962, när Byggnadsstyrelsen tog över ansvaret. Biblioteket har en tydlig uppdelning av byggnaden i dess tre olika funktioner: en uppglasad envånings entréhall och läsesal med avläsbar pelarstomme, bakom den ett helt slutet boktorn med ett karaktäristiskt krön i form av en indragning och ett motfallstak och vid sidan en enkel kontorslänga i tre våningar med tätt ställda fönster. Allt är, undantagsvis på Chalmers, i gult tegel, kanske som en markering av bibliotekets särskilda betydelse. Biblioteket är senare tillbyggt mot norr.



Chalmers kårhus. Foto: Rickard Ribbås

**Administrationsbyggnaden och Palmstedtsalen
Chalmersplatsen. Kontor för Chalmers centrala
förvaltning och större samlingssal**

Entrén in till Teknologgården och kårhuset från spårvagnshållplatsen Chalmers sker genom en låg port mellan administrationsbyggnaden för Chalmers centrala förvaltning och rektor och Palmstedtsalen. Ovanför porten sträcker sig ett sammanträdesrum. Hela komplexet ritades av Jan Wallinder 1961. De huvudsakliga materialen är rött tegel och koppertak, som på övriga Chalmers. Mötesrummet som hänger över porten har en beklädnad av skifferplattor, vilket markerar den fasaden som icke bärande. Kontorslängan har regelbundet placerade fasadpelare och fönster medan Palmstedtsalen fått en friare skulptural form. Entrén till salen sker under gradängerna med garderob och toaletter en halvtrappa ner, ett sätt att utnyttja utrymmet. Materialval, detaljer och ljusföring är som alltid hos Wallinder eleganta och sparsmakade.

Arkitekturskolan

**Sven Hultins gata 6. Undervisningsbyggnad med
verkstäder, föreläsningssalar, ritsalar, kontor**

Helge Zimdal var professor i arkitektur 1951–71. I dalgången bakom entrén till Chalmers ritade han nya byggnader för Arkitektur och Väg och Vatten, expansiva utbildningar i miljonprogrammets byggboom. Arkitekturskolan stod klar 1968 och är en helt kvadratisk byggnad i rött tegel i fem våningar. I en tid när Byggnadsstyrelsen som byggherre tryckte starkt på byggnaders generalitet och flexibilitet ritades arkitekturskolan paradoxalt nog helt skräddarsydd för den organisation av utbildningen som gällde just då. Fyra årskurser hade var sitt huvudämne med varsin professor som satt i hörnrummen på andra våningen med sin sekreterare i ett uppglasat rum framför, en indelning som ändrats flera gånger sedan dess. Interiören är elegant snarare än robust, med vitmålade tegelväggar och bruna snickerier. Den öppna gården täcktes över med ett glastak kring 1990.



Biblioteket vid Chalmers tvärgata. Foto: Rickard Ribbås

Kemi 2**Gibraltargatan-Kemivägen. Laboratorier**

Klas Anshelm var utbildad på Chalmers men verksam som arkitekt i Lund där han också ritade den nya tekniska högskolan i början av 1960-talet. Han ritade även medicinska fakulteten i Göteborg för byggnadsstyrelsen som beställare. Han arbetade konsekvent med bärande tegelmurar, på Chalmers i rött tegel, och kunde visa att det var en ekonomisk konstruktion i en tid när man annars trodde starkt på pelarstommar i betong. Den bärande tegelmuren är avläsbar i de regelbundet placerade kvadratiska fönstren i en tremetersmodul. Till den enkla grundformen kunde Anshelm foga genomtänkta och originella detaljer. Kemi 2 trappas ner för att inte störa bostadshusen på andra sidan Gibraltargatan. Trappningen ger samtidigt terrasser som fungerar som utrymningsvägar för de brandfarliga kemilabben. Terrassväggarna är inte bärande och därför klädda med koppar.



Kopparbunken vid Gibraltargatan



Arkitekturskolan på Sven Hultins gata. Foto denna sida: Rickard Ribbås

KROKSLÄTT 08

ÖVERSIKTLIG STADSDELSBESKRIVNING

Krokslätt är i förhållande till Johanneberg och Guldheden en topografiskt sett sluttande stadsdel ner mot Mölndalsån i öster. Bebyggelsen gränsar till Mölndals tätort och är ganska blandad men med en del homogena bebyggelsegrupper, bland annat 1930-tals småhusområden, 1940- och 50-tals trevånings lamellhus, flerbostadshus och studentbostäder från 1970- 80 längs Mölndalsvägen samt ett bostadsområde från 1960-talet vid Glasmästaregatan. Hyreshusen ligger glest utspridda. Mellan dessa finns ännu stora parkområden. De tätare villaområdena klättrar upp för bergsryggarna. Längs med Mölndalsån finns äldre och nyare industrianläggningar.

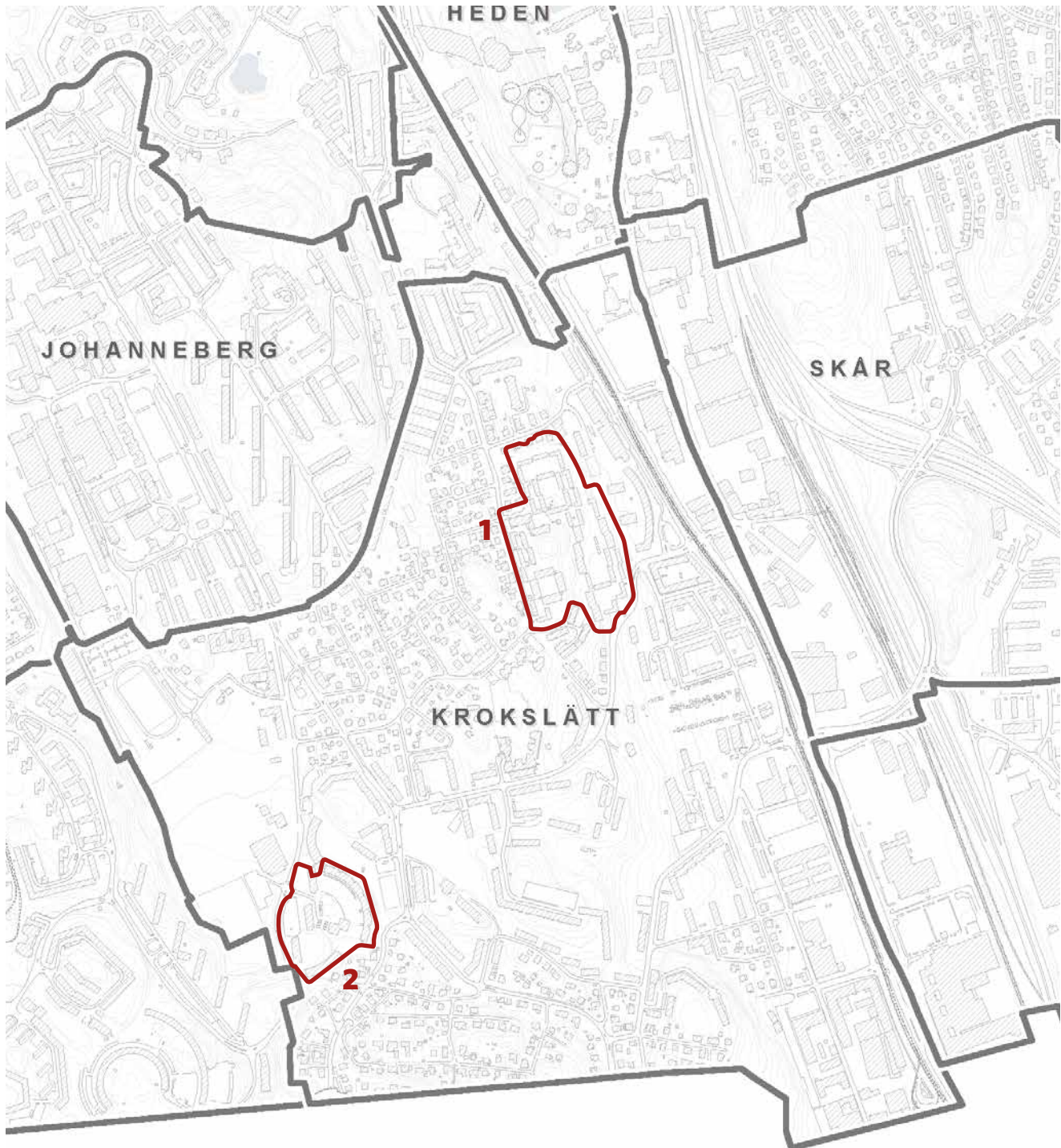
EN HISTORISK TILLBAKABLICK

Vid 1920-talet var Krokslätt ett municipalsamhälle utanför Göteborg, med tät bebyggelse längs Mölndalsvägen med bostäder och skola samt äldre jordbruksbygd. Inkorporeringen skedde 1922. Området bebyggdes fram till 1930-talet med villor enligt en stadsplan av A Lilienberg daterad 1913. Man uppförde även några landshövdingehuskvarter samt

Buråsskolan vid den här tiden. 1930-50 uppfördes trevånings bostadshus av sten. 1970-80 genomfördes en sanering av bebyggelsen vid Mölndalsvägen, som ersattes med bostadshus i större skala samt studentbostäder. Ett litet nytt bostadsområde uppfördes under 1960-talet vid Glasmästaregatan och 1971 Buråskyrkan i dess närhet.

INGÅR I BEFINTLIGA PROGRAM

Inga miljöer eller byggnader från den här berörda perioden ingår i del I-II av bevarandeprogrammet.



Olofhöjds studentbostadsområde 1
Gibraltargatans skivhus och Chalmers studenthem 2

Olofshöjds student- bostadsområde

Adress: Utlandagatan, m fl
Fastighet: Krokslätt 90:16-26, 32-38
Bebyggelse: Studentbostadsområdet med
trevåningshus i rött tegel
Övrigt skydd: -

HISTORIK

Området stod färdigt 1968. Ansvariga arkitekter var Johan Tuvert och Per Rune Semrén och byggherre Göteborgs Stads bostadsaktiebolag.

MOTIVERING

Området är en homogen miljö med formmässigt goda kvaliteter och ett intressant exempel på hur man i svår terräng försökte åstadkomma en kvartersliknande bebyggelse.

BESKRIVNING, KARAKTÄR

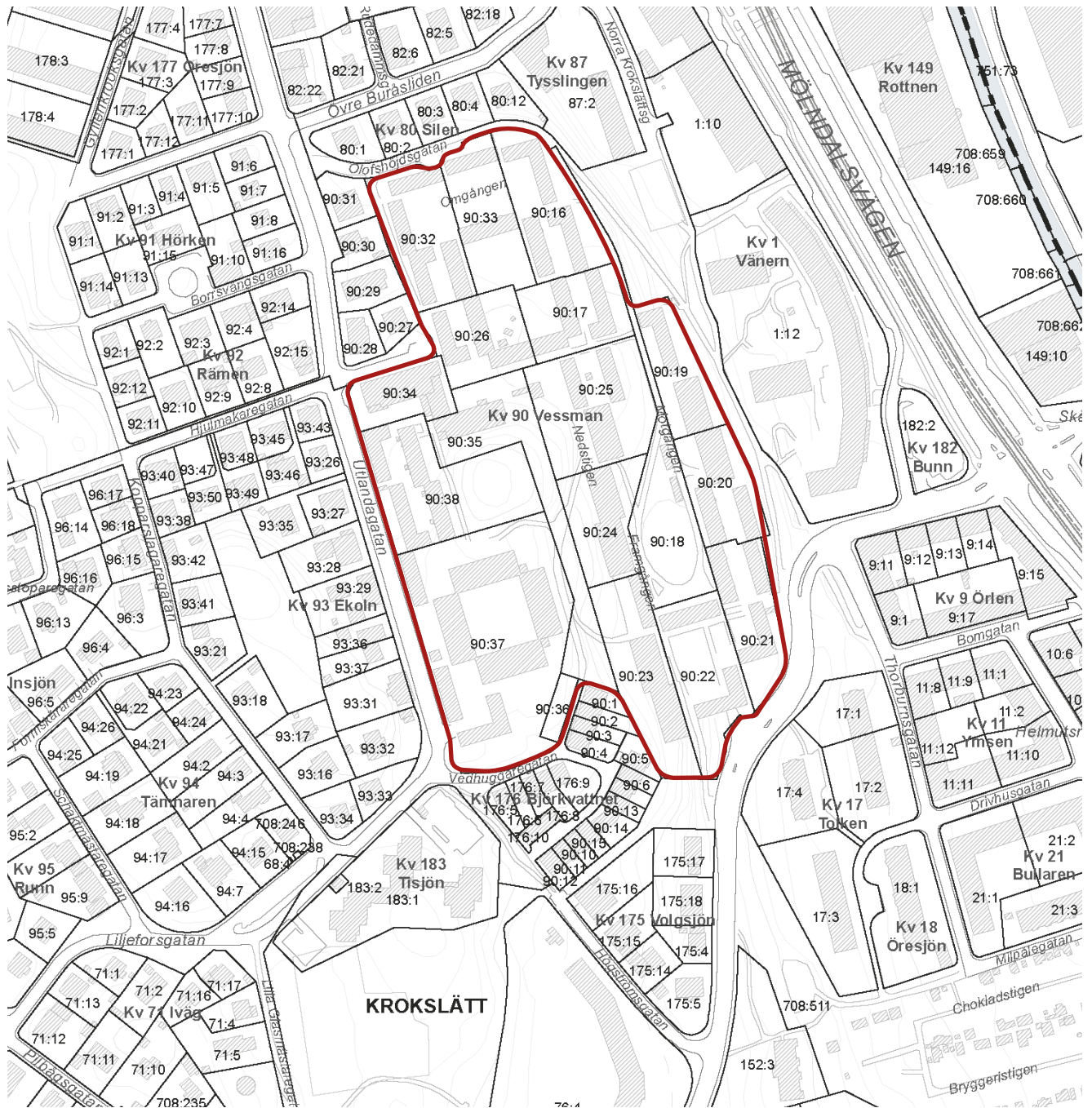
Området består av ett 30-tal lamellhus grupperade kring öppna ytor som bildar gårdar och halvgårdar. Bebyggelsen är inpassad i terrängen. Fasaderna är tegelklädda och har kopparplåtsbeklädda burspråk. Byggnadernas inre planlösning är kompakt medan trappuppgångarna har en luftig karaktär. Lägenheter och enkelrum är ordnade i grupper kring gemensamma kök. Området är rikt på interna kommunikationsmöjligheter genom gårdar och gränder.

GENOMFÖRDA FÖRÄNDRINGAR

Under 1980-talet skedde en ombyggnad av fönsterpartier och senare vissa tillbyggnader av butiker och kontor.

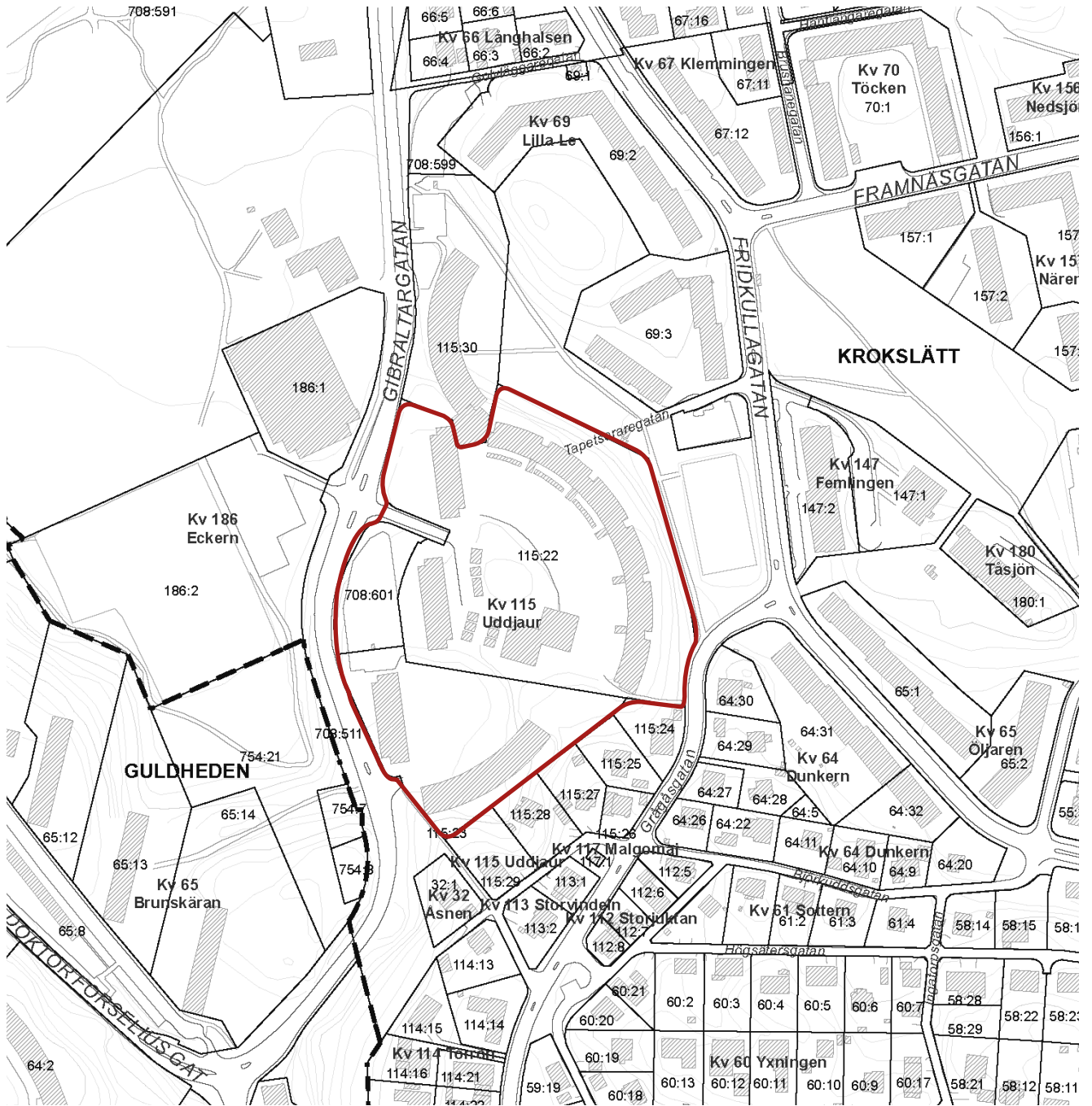


Olofshöjd, sydvästra hörnet av området. Foto: Sanja Peter





Vy över området från söder. Foto: Göteborgs Stad



LANDALA 09

ÖVERSIKTLIG STADSELSBESKRIVNING

Landala ligger vid Göteborgs södra gräns i tidigare Örgryte socken, där egendomen Landala låg. Det är ett av många kuperade områden i Göteborg som bildar sin egen enklav med hjälp av topografin. Landala har en kraftigt stigande terräng. Det är ett stadsmässigt område som är så gott som helt bebyggt, undantaget ett litet område med Fogelbergsparken i väster. Bebyggelsen är identitetsstark inom tre olika delområden. Den norra delen domineras helt av 1960- och 70-talens storskaliga bostadsområden med höga skivhus längs Södra Viktoriagatan och Landalagatan, väster och söder om stadsdelscentrat Kapellplatsen. Övrig bebyggelse är av äldre datum. I mitten ett område med blandad bebyggelse från 1890-till 1920-tal; fd Holtermanska sjukhuset, Landalakapellet och landshövdingehus i kvarteret Sångsvanen. Söder därom finns fyra storgårdskvarter med landshövdingehus och en park. Längst i söder ligger det väl sammanhållna småhusområdet Landala egnahem från 1910- och 20-tal.

Bebyggelse från 1970-talet

Vid Landala Centrum finns höghusblock i tre varianter. Fasaderna på de flesta husen i övre Landala och området mot väst är i rött tegel. Ner mot Vasastaden byggdes i ett senare skede hus med gula tegelfasader. Söder om Kapellplatsen ligger korridorhus med fasader av sandwichelement, betong med frilagd ballast samt platsgjuten betong med profilerad yta. Taket har genomgående takterrass och valmad form. Balkongerna är löpande längs hela långfasaden och har öppen konstruktion. Två av höghusen ligger på parkeringsdäck. Barnstuga och servicehus ingår och butiker finns mot Amund Grewegatan. Landala

centrum består av själva torgbyggnaden och det anslutande bostadsområdet med 1400 lägenheter. Landalabergen - elva skivhus byggdes ovanpå ett parkeringsdäck in mot berget. Gårdarna är bilfria.

EN HISTORISK TILLBAKABLICK

Landala var bredvid Haga och Annedal en av de första arbetarförorterna till Göteborg och införlivades redan 1883. Den första stadsplanen upprättades i slutet av 1870-talet i vilken den tidigare enkla trähusbebyggelsen ersattes med landshövdingehus. På 1960-talet sanerades området. 2000 hushåll evakuerades. Av bebyggelsen som revs var 80% landshövdingehus, 15% trähus och 5% stenhus. Hälften var uppförda före sekelskiftet 1900, en tredjedel under 1910-talet och resten under 1920- till 40-talet. Nybyggnadsarbetena genomfördes successivt under perioden 1969-73 i form av ett flertal storskaliga bostadsområden. Bland annat uppfördes korridorhus ritade av arkitekterna Lars Ågren och Ingemar Mattsson söder om Kapellplatsen och elva skivhus på ett parkeringsdäck i Landalabergen ritade av arkitekt Sven Brolid. Landala centrum med anslutande bostadsområde med 1400 lägenheter ritades av arkitektfirman K-Konsult 1977.

INGÅR I BEFINTLIGA PROGRAM

Inga miljöer eller byggnader från den här berörda perioden ingår i bevarandeprogrammet.



LORENSBERG 10

ÖVERSIKTLIG STADSELSBESKRIVNING

Stadsdelens topografi är flack, med en stigning mot Landala i syd. Inom Lorensberg finns såväl de mest kända kulturinstitutionerna som några lite mer avskilda bostadsområden. En del av Lorensberg är mera känt som Vasastaden. Stenstadsområdet är regelbundet med ett genomgående kvartersmönster med stenhus i fyra-sex våningar. I norr finns parkstråket längs vallgraven. Andra signifikativa inslag är paradgatorna Vasagatan och Kungssportsavenyn samt flertalet institutionsbyggnader. Bebyggelsen i norr, närmast vallgravsstråket, domineras av slutna kvarter från 1870–1905. De södra partierna har en mer varierad bebyggelse uppförd cirka 1905–1915. Längs Kungssportsavenyn finns en hel del inslag av modern bebyggelse både i form av enstaka byggnader och hela kvarter.

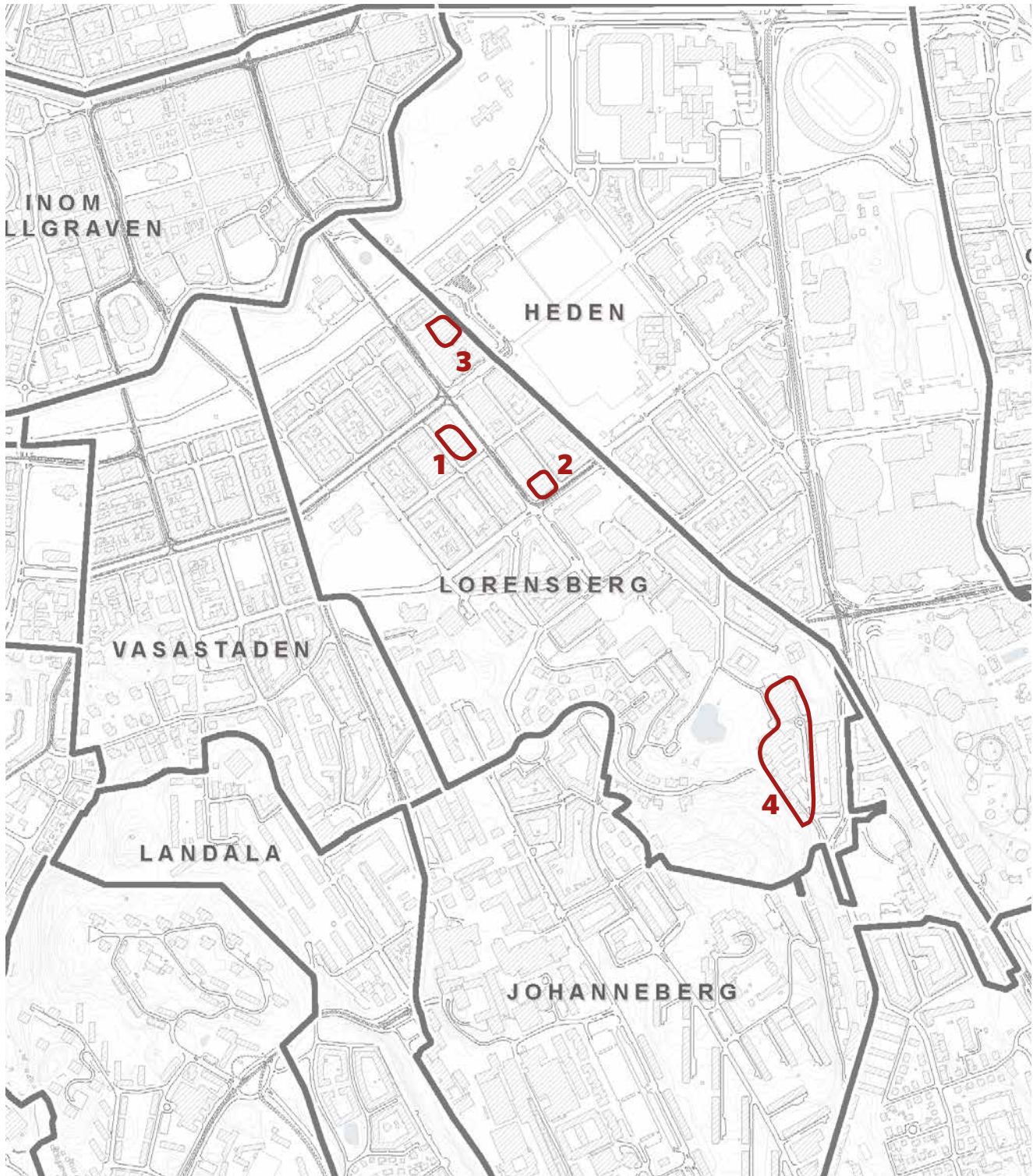
EN HISTORISK TILLBAKABLICK

Området ingick i Göteborgs stads ägor från grundläggningen och utnyttjades under de första 200 åren som betesmark. I början av 1800-talet låg där flera landerier med herrgårdsliknande gårdsanläggningar. Villorna i Nya Allén började byggas på 1840-talet. En stadsplan togs fram för nuvarande Lorensberg och Vasastaden på 1860-talet, när kvarteren innanför vallgravarna var fullt utbyggda. Utbyggnaden av ett förnämt område med stora stenhus genomfördes 1868-1905. Vid sekelskiftet hade området omkring 10 000 invånare.

Avenyn, som är Lorensbergs och Göteborgs kanske mest kända gata, byggdes som en ren bostadsgata. Dess användning har förändrats och fått en mer kommersiell prägel. Butiksrorelser har flyttat in i fastigheternas bottenvåningar och kontorslokaler i de övriga redan under tidigt 1900-tal. Under trettioåret försökte Uno Åhrén hitta lösningar på de ökande trafikproblemen samtidigt som det fanns en vilja att göra Avenyn till en gånggata. På trettioåret började också några nybyggnader spränga den gamla ramen av patricierhus. Den nya bebyggelsen utmed Avenyn som tillkom efter 1950 har stadsplanemässigt genomförts som punktsanering med syfte att undvika att trasa sönder enhetligheten. Under 1960-talet byggdes flera nya hus längs Avenyn som allt tydligare blev en affärsgata. Två av husen ritades av arkitekten Helge Zimdal, dåvarande professor på Arkitekturskolan.

INGÅR I BEFINTLIGA PROGRAM

Inga miljöer eller byggnader från den här berörda perioden ingår i del I-II av bevarandeprogrammet.



Kvarteret Borgeby 1

Kvarteret Sturefors 2

Folksamhuset 3

Språkskrapan med Humanisten och Universitetsbiblioteket (UB) 4

Kvarteret Borgeby

Adress: Kungsporsavenyn 21-23
Fastighet: Lorensberg 52:4
Bebyggelse: Åttavånings kontors-, affärs- och lägenhetshus
Övrigt skydd: -

HISTORIK

Byggnaden uppfördes 1960 efter ritning av Helge Zimdal. Fasaden var från början tänkt som en obruten enhet men blev istället indelad i två delar med olika karaktär i en anpassning till befintliga fasadlängder längs Avenyn. En ytterligare anpassning till intilliggande byggnader var att med balkonger och betongelement med olika ytbehandling svara upp mot paradgatans rika putsarkitektur.

MOTIVERING

Kvarteret Borgeby återspeglar ett viktigt skede i

Avenyns historia där nytt introduceras i det gamla med en påtaglig ambition om att bevara enhetligheten i gatans uttryck samtidigt som man inte ville ge avkall på de modernistiska stilidealerna.

BESKRIVNING, KARAKTÄR

Byggnaden mot Avenyn är efter gamla tomtgränser kluven i två hälfter i sex respektive sju våningar med takvåning, ett kontors- och ett bostadshus. Fastigheten går tvärs igenom kvarteret med garage under gården och Teatergatan. Den södra delen har tvåplanslägenheter som nås genom en mittkorridor på var tredje våning. Byggnaden mot Teatergatan är tre våningar hög och har smålägenheter i två plan efter korridorsystem eller svalgångssystem. Fasaderna har olika strukturer och färgnyanser. Arkitekturen har referenser till förebilder som Le Corbusiers Unité d'Habitation, bland annat i förekomsten av tvåvåningslägenheter. Skälet är antagligen att undvika trapphus som stör butikernas planlösningar.

GENOMFÖRDA FÖRÄNDRINGAR

Genomgripande fasadförändringar har genomförts.



Det moderna formspråket hade som ambition att anpassas till den äldre bebyggelsen längs Avenyn. Foto: Anna Reuter Metelius



Kvarteret Sturefors

Adress: Kungsporsavenyn 34
Fastighet: Lorensberg 56:8
Bebyggelse: Kontors-, affärs- och lägenhetshus
Övrigt skydd: -

HISTORIK

Byggnaden uppfördes 1962 enligt ritningar av arkitekt Helge Zimdal. Efter uppdraget med Kvarteret Borgeby (se sid. 252) fick Zimdals kontor uppdraget att för Länssparbanken rita denna byggnad som kallades Sofushuset, efter en restaurang som fanns här.

MOTIVERING

Hörnhuset har en kraftfull men behärskad artikulation och den bevarade tidsspecifika formgivningen

genomsyrar komplexet såväl in- som utvändigt. De olika funktionerna är tydliga avläsbara. Byggnaderna har fina och välbevarade detaljer.

BESKRIVNING, KARAKTÄR

Byggnaden är ett kontors- och bostadshus i hörnläge. Kontorsdelen har fönsterband medan bostäderna i bästa läge har balkonger och burspråk. Fasaden är slipade betongelement och detaljerna omsorgsfullt genomförda. Detta komplex är en diskret artikulerad enhet i vit och grå marmor. Originalmaterial som bohusmarmor, koppar och teak till fönster, trapphus och dörrar finns kvar.

GENOMFÖRDA FÖRÄNDRINGAR

Gatuplanets fasader är ombyggda.



Kvarteret Sturefors sett från Avenyn. Foto: Anna Reuter Metelius



Folksamhuset

Adress: Södra vägen/Storgatan
Fastighet: Lorensberg 45:16
Bebyggelse: Kontorshus
Övrigt skydd: -

HISTORIK

Folksamhuset ritades av arkitekterna Erik och Tore Ahlsén 1955 åt livförsäkringsfirman Folksam. Byggmästare var Yngve Kullenberg. Huset invigdes 1957. Lokalerna, som förutom Folksam hyste ett tjugotal hyresgäster, var det största huset i sitt slag i Göteborg i slutet av 1950-talet. Tekniskt sett var huset modernt för sin tid med varmluftsinstallationer och andra funktionella lösningar för ledningar.

MOTIVERING

Folksamhuset är ett exempel på bröderna Ahlséns intresse för att ge det moderna, flexibla, standardiserade kontorshuset ett rikt och varierande uttryck genom fönstrens utformning och ett blankt fasadmateriäl, särskilt utvalt för att reflektera ner himmelsljuset på gatan. På taket finns en roterande reklamskylt.

BESKRIVNING, KARAKTÄR

Huset har ett flexibelt inre, konstruerat så att rummen kan ändras utefter aktuella behov. Interiört är därför taken formgjutna och robusta för att klara av väggförflyttningar. Stommen med trappor är byggda i gedigna material medan väggarna är enklare. Interiört har byggnaden rikligt med konstnärlig utsmyckning.

GENOMFÖRDA FÖRÄNDRINGAR

I mitten av 1980-talet tilläggsisolerades byggnaden med fasadbeklädnad av plåtkassetter och fönsterbyte genomfördes.



Den roterande reklamskylten på taket.



Folksamhuset sett från Parkgatan. Foto denna sida: Sanja Peter

Språkskrapan med Humanisten och Universitetets bibliotek (UB)

Adress: Renströmsgatan 6, Lundgrensgatan 7
Fastighet: Lorensberg 21:1
Bebyggelse: Humanisten är ett byggnadskomplex och en del av Renströmsparken. Språkskrapan står i ett hörn av området.

Övrigt skydd: -

HISTORIK

UB stod färdigt 1954 (ark. Ärland Noréen) och Språkskrapan 1966 (ark. Jaan Allpere och Claes Mellin). Den sistnämnda var en första byggsten i ett större universitetscentrum. I slutet av 1970-talet byggdes UB ut och fick en ny entré samtidigt som Humanisten uppfördes. Arkitektkontoret Coordinator ritade nybyggnaden som uppfördes under åren kring 1980. Universitetet har därtill återanvänt flera byggnader som institutioner, bl.a. Hovrättsbyggnaden av Hakon Ahlberg från 1948, och en rad av villorna i omgivningarna, som uppfördes under 1910-talet.

MOTIVERING

Miljön berättar genom sina olika delar om ett universitetscentrums framväxt. Coordinators delar är en fortsättning på kontorets strukturalism från 1960-talet, med systematiska och lätt ombyggbara planer kombinerat med material och formspråk som anknyter till platsens arkitektur, vilket tiden nu krävde. Tävligen om Humanisten innehöll några av de första postmoderna projekten i Sverige.

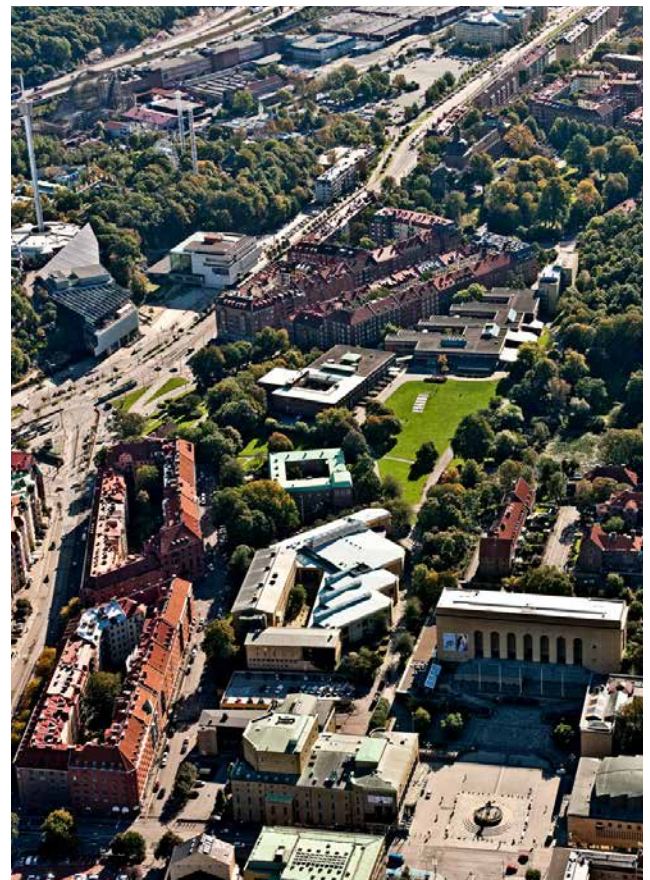
BESKRIVNING, KARAKTÄR

UB är uppfört i sex våningar, varav två är synliga över mark. Byggnaden är besläktad med grannen

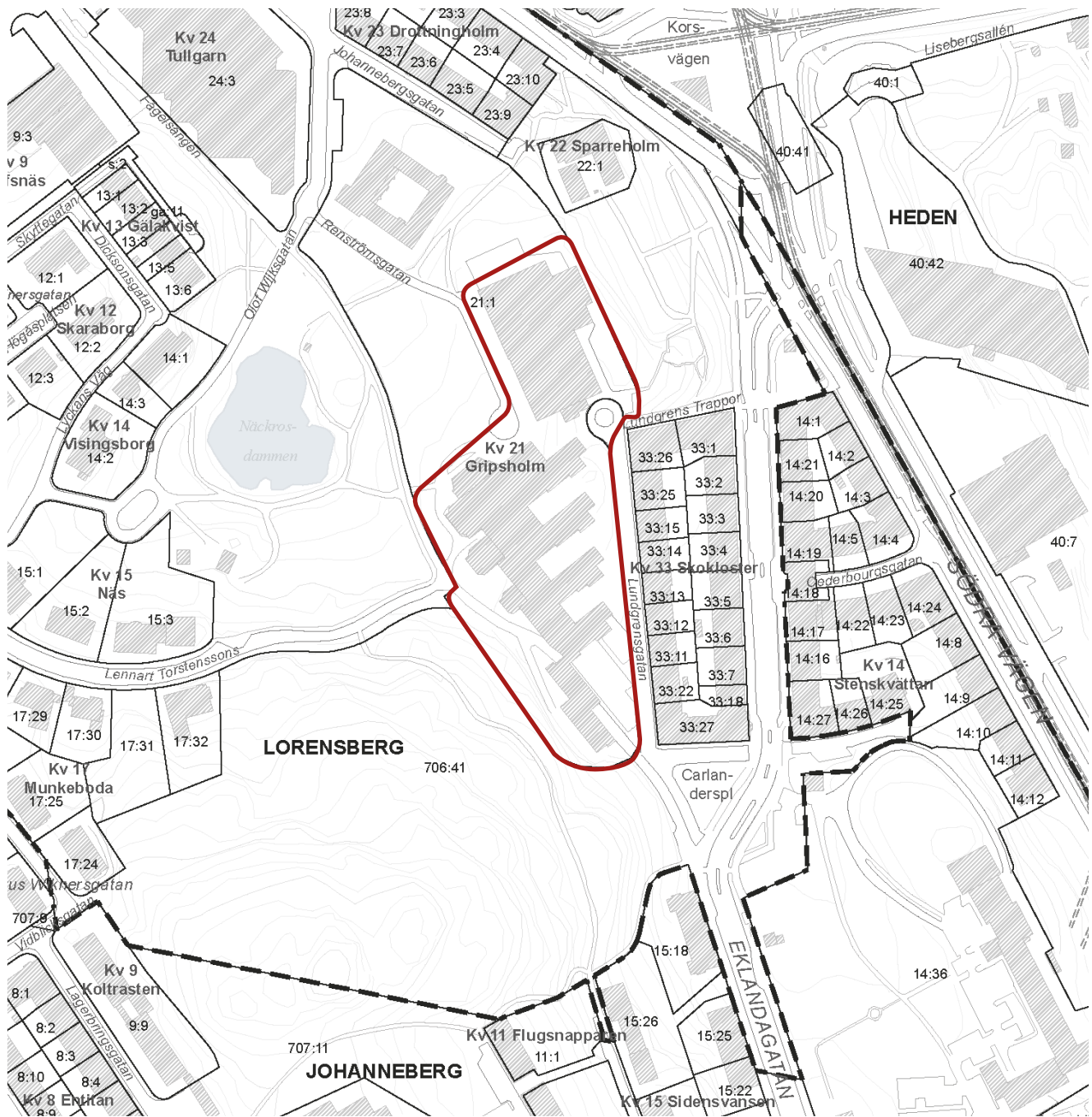
Hovrätten genom sin enkla tegelform. Den ursprungliga entrén med granitpelare är igensatt och fungerar som dekoration på fasaden. Tillbyggnaden är i rött tegel med betongbalkar över fönstren. En glasad gång förbinder biblioteket med Humanisten som har snarlikt formuttryck och är därför svår att urskilja som en senare tillbyggnad. Entréerna och kaféets glasveranda vänder sig mot den samlande sluttande gräsytan. Språkskrapan är ett skivhus i sju våningar med gult tegel som fasadmateriell och byggt som ett kontorshus, men kom att användas till undervisning.

GENOMFÖRDA FÖRÄNDRINGAR

En tillbyggnad av Humanisten genomfördes under 2016.



Flygvy över Campus Näckrosen. Foto: Göteborgs Stad



GULDHEDEN 54

ÖVERSIKTLIG STADSDELSBESKRIVNING

Guldheden tillhör den kedja av höjder och berg som reser sig mellan de centrala delarna av staden och det flackare landskapet i söder. Stadsdelen omfattar delområdena Södra och Norra Guldheden, med bostadsområden från 1940-, 50- och 60-talen. Båda områdena är mönsterområden inom sin kategori av bostadsbyggande; Norra Guldheden som grannskapsenhet och Södra Guldheden som trafikdifferentierat bostadsområde. Bebyggelsen är varierad inom typologierna lamellhus och punkthus som har placerats in i den kuperade terrängen. Bostadsområdena är tydligt grupperade som olika enheter omgivna av ett sammanhängande grönstråk med anslutande gångvägar. Guldhedstorget och Dr Fries torg är lokalcentrum i typisk folkhemsanda.

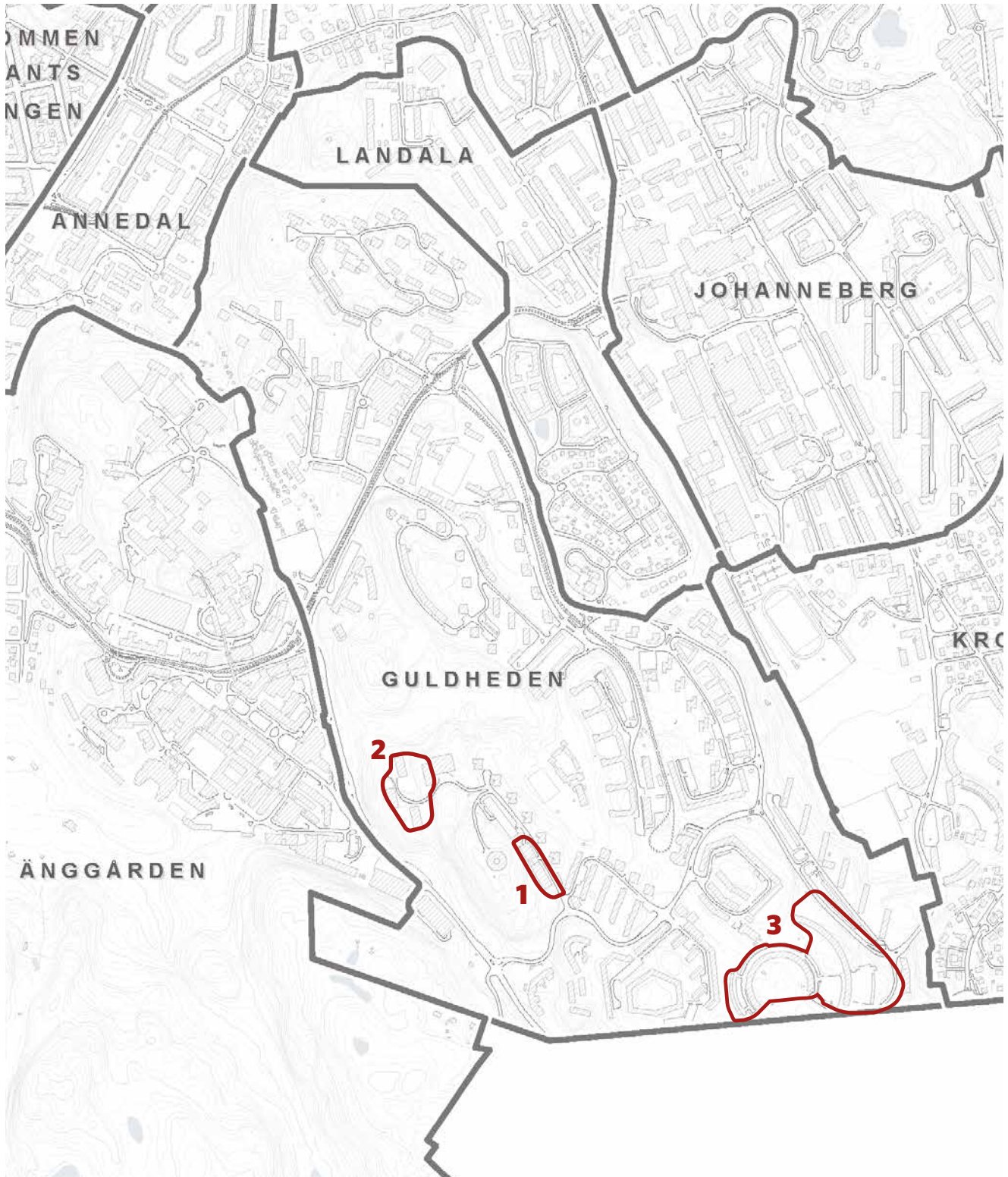
EN HISTORISK TILLBAKABLICK

Större delen av den mark som idag är stadsdelen Guldheden tillhörde tidigare Stora Änggården. Innan 1940-talet var området endast bebyggt med ett tiotal småbostadshus i trä. Vattentornet uppfördes 1935. Den stora utbyggnaden påbörjades 1945. Norra Guldheden uppfördes som Sveriges första grannskapsenhet. Södra Guldheden bebyggdes i huvudsak 1949–53 som det första bostadsområdet med systematiskt genomförd

trafikdifferentiering enligt stadsplanen av Tage William-Olsson. I utbyggnaden engagerades såväl allmännyttiga och kooperativa bostadsföretag som privata byggmästare. I början av 1950-talet uppfördes centrumplaneringen Doktor Fries torg. Under andra delen av årtiondet uppfördes ett niovånings punkthus på Syster Estrids gata. I sydöstra delen av stadsdelen uppfördes 1960–61 ett antal höghuslameller och punkthus i sju till tio våningar. Stadsplanen för denna del utformades av VBB genom arkitekt Sune Lindström.

INGÅR I BEFINTLIGA PROGRAM

Södra Guldheden ingår i bevarandeprogrammet del II, bevarandeområde Guldheden 54:B som det område i Göteborg som bäst speglar 1950-talets stadsplaneidéer och arkitekturideal. I bevarandeområdet ingår två bebyggelseområden från den berörda tidsperioden; centrumplaneringen Dr Fries torg och ett flertal bostadsområden, t ex Syster Estrids gata. Syster Estrids gata beskrivs här närmare.



- Syster Estrids gata 1
- Dr Linds gata 2
- Doktor Forselius backe 3

Syster Estrids gata

Adress: Syster Estrids gata
Fastighet: Guldheden 48:3
Bebyggelse: Bostadshus med garage och ateljévåning i tre till fyra våningar
Övrigt skydd: -

HISTORIK

Göteborgs Stads Aktiebolag uppförde år 1956 de två bostadshusen i tre våningar med garage och ateljévåning för Valands konstskola. Arkitekt var Lars Ågren.

MOTIVERING

Det specifika boendet kombinerat med ateljéer är en del av konstskolan Valands historia och är ett exempel på planerat verksamhetsboende som förekom från början av 1950-talet.

Miljön ingår i sammanställningen Moderna Monument.

BESKRIVNING, KARAKTÄR

De två byggnadskropparna ligger integrerade i bergsfoten. Den södra längan innehåller ateljélokaler med stora glaspartier i bottenvåningen mot ett parkområde. Ateljéerna ligger mot gatan och kök och sovrum med altan mot berget.



Ateljélägenheterna vid Syster Estrids gatan uppfördes åt verksamma vid Valands konstskola. Foto: Rickard Ribbås

Dr Linds gata

Adress: Dr Linds gata
Fastighet: Guldheden 68:1-2, 67:1-2
Bebyggelse: Fyra sjuvånings skivhus på en bergsplatå ovanför Sahlgrenska sjukhuset

Övrigt skydd: -

HISTORIK

Området ritades av GAKO genom arkitekterna Lars Ågren och Henrik Falkenberg och uppfördes åren omkring 1960 av Göteborgs Stads Bostads AB som bostadshus för läkare och sjuksköterskor. Läkarbostäderna var om fyra till sex rum och kök (100-128 m²) och sjuksköterskebostäderna var enkelrum med kokvrå (38 m²).

MOTIVERING

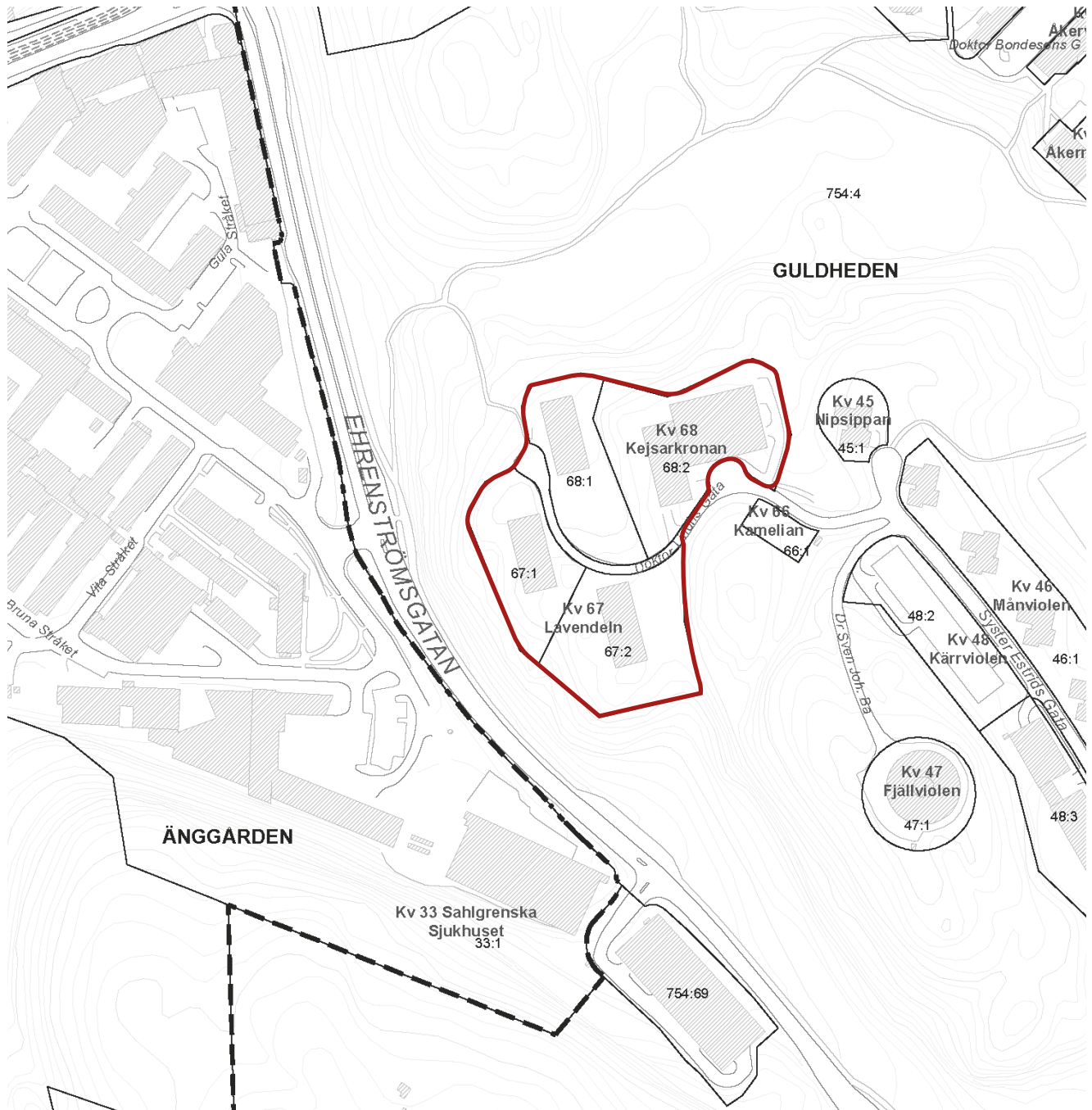
Höghusen har en experimentell och ovanlig karaktär som är bibehållen i ursprungligt skick och som genom det strategiska läget på ett berg syns på långt håll i landskapet.

BESKRIVNING, KARAKTÄR

Fyra bostads- och ett mindre parkeringshus, ligger på en bergsplatå ovanför Sahlgrenska sjukhuset. Byggnaderna har passats in i det bergiga landskapet på platsen vilket har gett området en dynamisk planform. Sockelvåningarna är utförda i betong i profilerad form. Byggnadsstommen är av betong och de inre väggarna består av träregelverk med gipsskivor. Fasaden är dels tätad med eternit, dels beklädd med brännlackerad eternit. Balkonger är som sockeln gjutna mot profilerad form. Långfasadens perspektivfönster är i mörkbetsat trä. Pulpettaket är belagt med papp och koppar.



Byggnaderna har karaktäristiska fasader i brännlackerad röd eternit och med balkonger i rå betong. Foto: Göteborgs Stad



Doktor Forselius backe

Adress: Doktor Forselius backe
Fastighet: Guldheden 63:1-3, 64:1-3
Bebyggelse: Två svängda lamellhus i fem till åtta våningar runt stora gårdar
Övrigt skydd: -

HISTORIK

Byggnaderna, uppförda kring år 1960, ritades av arkitekten John Snis. Byggherren var Göteborgs Bostadsföretag. Stadsplanen var experimentell med svängda huslameller kring runda gårdar. Typologin med svängda husformer återupptogs senare i områdena Norra Kortedala, Otterhällan, Robertshöjd, samt i Bergsjön. Doktor Forselius backe var alltså en föregångare i Göteborg.

MOTIVERING

Den svängda formen på den långa bostadslamellen är en för tiden ny typ av monumentalitet som var förebildande vilket gör den byggnadshistoriskt intressant. Lägenheternas planlösningar vittnar om höga ambitioner för boendekvalitén.

BESKRIVNING, KARAKTÄR

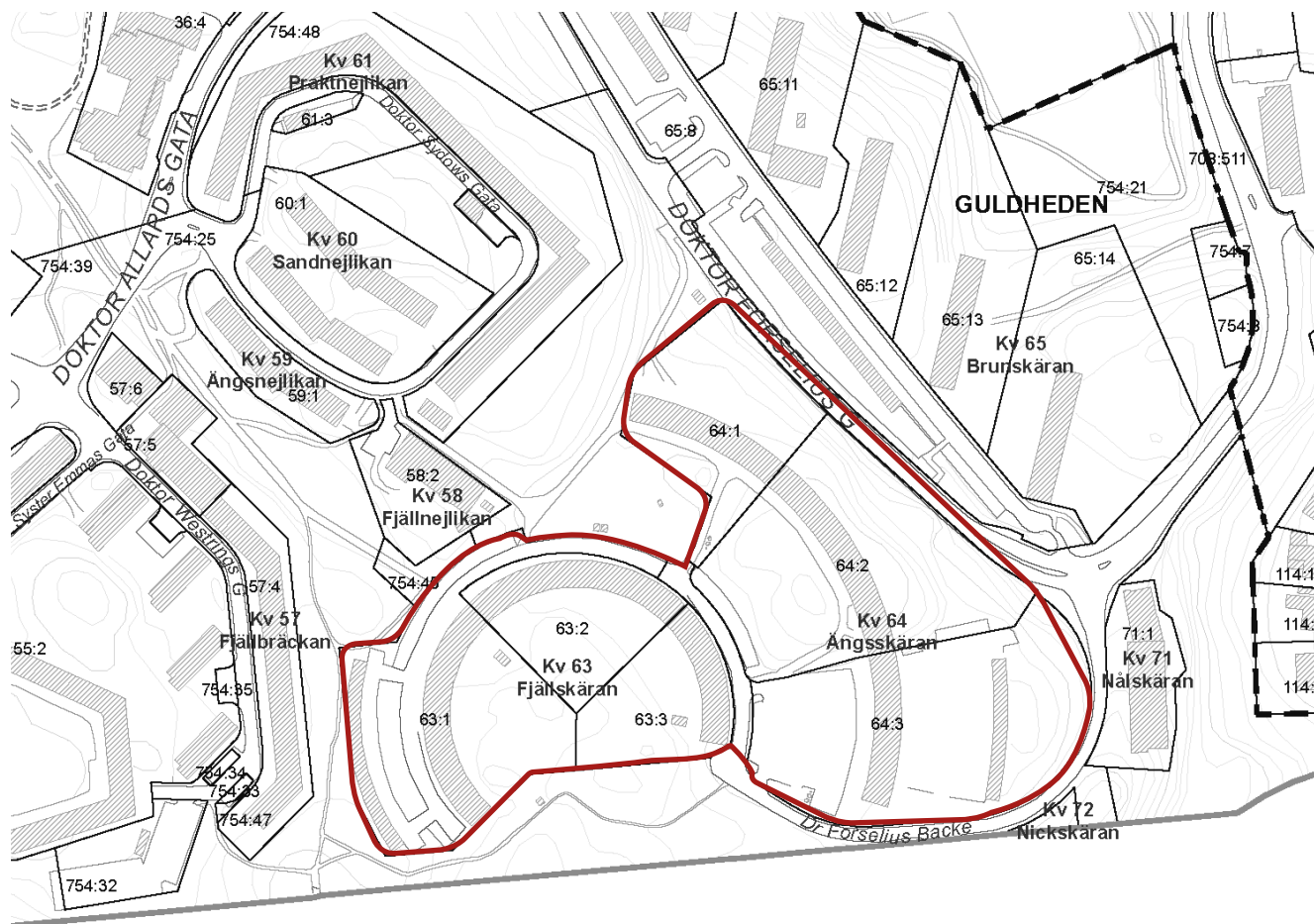
Två stycken fem till åttavåningshus, beroende på marknivåskillnaden, hyser drygt 550 lägenheter med tre till sex rum samt enkelrum och dubletter för studenter. I bottenvåningarna finns butiks-, kontors- och föreningslokaler. Fasaderna är av eternit och lättbetong, taken är svagt lutande med piskaltaner och kopparharnesk. Stommen är av betong med fabriksstillverkade pelare och platsgjutna trapphus. Perspektivfönster i olika storlekar löper runt byggnaden. Mot gårdarna finns gjutjärnsbalkonger.

GENOMFÖRDA FÖRÄNDRINGAR

Byggnaderna har rustats upp exteriört i två omgångar under 1980- respektive 90-talet. Husen har bland annat tilläggsisolerats.



Husen har tilläggsisolerats och fått nya balkongfronter i blått och grönt. Foto: Sanja Peter



KALLEBÄCK 52

ÖVERSIKTLIG STADSELSBESKRIVNING

Kallebäck gränsar i söder till Mölndals kommun. Stadsdelen är starkt påverkad av trafikleder; Boråsvägen i öster och Kungsbackaleden i väster, som delar upp området i tre delar. Den östra delen utgör en del av Delsjöområdet medan bebyggelsen är koncentrerad till den västra delen med dominans av 1960-talsbebyggelse i ett stort bostadsområde med höga skivhus och Arlas mejerianläggning. Husen står i ett rätvinkligt mönster och trafikslagen är separerade från varandra.

Identiska beskrivningar av Kallebäck finns två gånger i denna skrift. Detta på grund av att Centrums gräns enligt den senaste Stadsdelsnämndsindelningen omfattar en del av Kallebäck, längs Mölndalsån.

EN HISTORISK TILLBAKABLICK

Stadsdelen har fått sitt namn efter Kallebäcks by i Örgryte socken som redan på 1600-talet var omtalad för sitt goda källvatten. På 1780-talet togs källan i anspråk av göteborgarna som lät bygga en vattenledning in till staden samt ett källhus. Bebyggelsen utvidgades

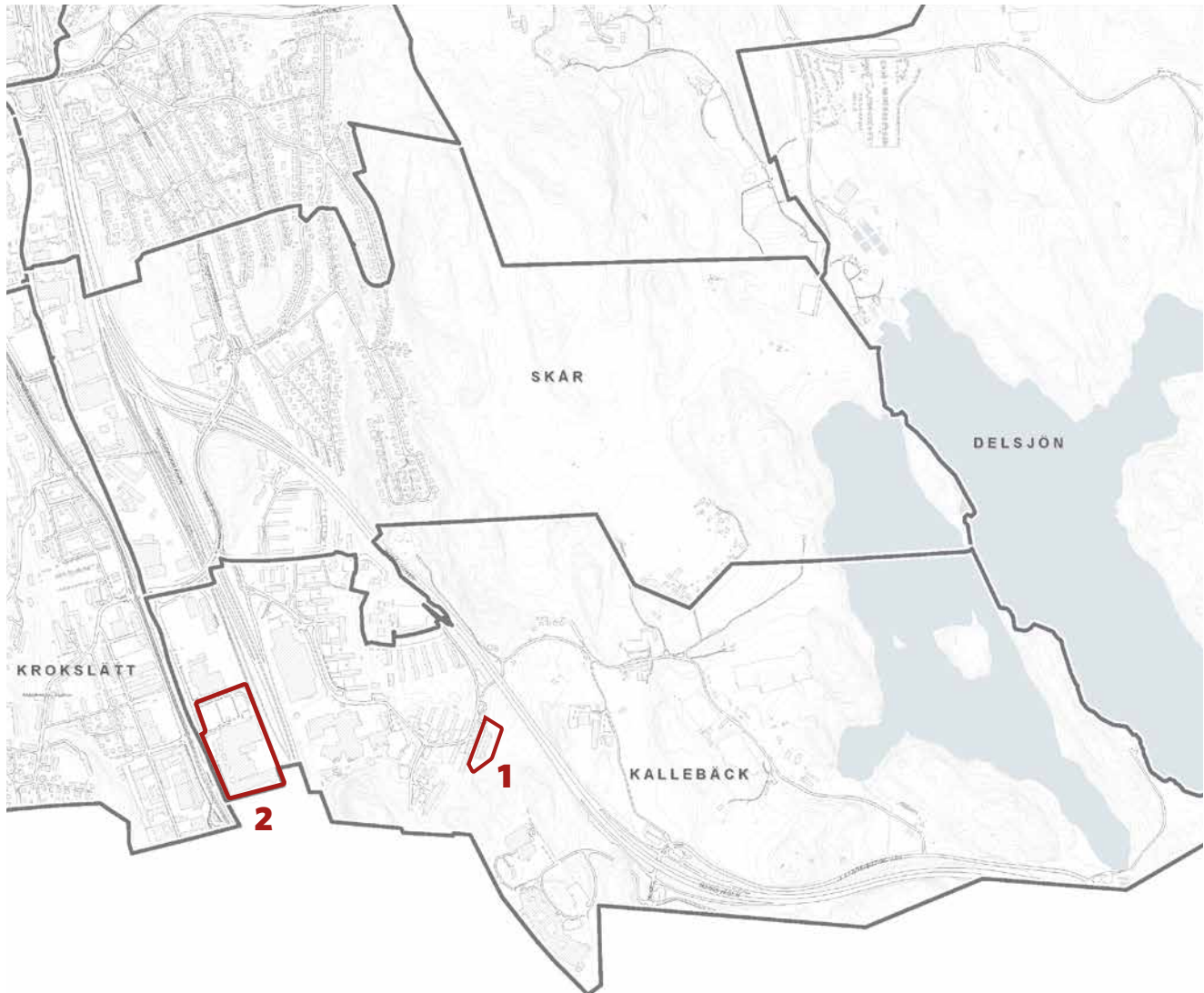
i området under 1880-talet. 1932 lät staden uppföra tre friliggande landshövdingehus i den nordvästra delen, men Kallebäck förblev lantligt till 1960-talet då ett stort bostadsområde och Arlas mejerianläggning uppfördes. I samband med det uppfördes även ett experimenthus. Inom industristråket längs Mölndalsån tillkom Wezäta Melins tryckeri 1960. Stadsdelen har under 1900-talets senare del påverkats starkt av Boråsvägen i öster och Kungsbackaleden i väster som delar upp området i tre skilda delar.

FÖRÄNDRAT, BEVARAT

-

INGÅR I BEFINTLIGA PROGRAM

Experimenthuset Däckshuset ritat av arkitekten Erik Friberger 1960 utgör bevarandeområde Smörgatan 23-27, Kallebäck 52:4 som ett mycket intressant exempel på arkitektens originella experiment med bostadshus.



Däckshuset (se under delen **Örgryte-Härlanda**) 1
F.d. Wezäta Melins tryckeri 2

F.d. Wezäta Melins tryckeri

Adress: Grafiska vägen 18
Fastighet: Kallebäck 2:3
Bebyggelse: Industribebyggelse längs Mölndalsån
Övrigt skydd: -

HISTORIK

Wezäta-Melins tryckeribyggnad intill Mölndalsån ritades av arkitekterna Ivar och Anders Tengbom och stod klart 1960. Ända sedan 1600-talet har Mölndalsåns dalgång haft en industriell karaktär och tryckeribyggnaden utgör ett sentida tillskott i området. Wezäta-Melins drev inte bara tryckeri utan även verksamheter som fotostudio, labb och provkök. De tryckte och band Sveriges telefonkataloger. 1992 köptes företaget upp av Elanders och delar av verksamheten flyttades till Kungsbacka. De tomma lokalerna togs över av bland annat en livsmedelsbutik. 2000 lades tryckeriverksamheten slutligen ner i lokalerna.

MOTIVERING

Tryckeribyggnaden från 1960 står som dokument över en epok i en lång tradition av industriverksamhet i Mölndalsåns dalgång. Byggnaden är omsorgsfullt och ändamålsenligt gestaltad utifrån sin ursprungliga användning som tryckeri och har tålt verksamhetsförändringarna väl.

BESKRIVNING

Byggnaden består av långa tryckerihallar med välvda tak och lanterniner, samt en kontorsdel med entré mot väster dekorerad med grafiska tryck. Fasadmaterialet är rött tegel. Den långsträckt fasaden mot Mölndalsån är omsorgsfullt murad med tätt och rytmiskt utplacerade fönster som ramas in av reliefer i murningen.

GENOMFÖRDA FÖRÄNDRINGAR

I flera omgångar har tryckeriet byggts om och till, bland annat utökades kontorsytan under 1980-talet. Norra delen av byggnaden, med tillhörande parkering, är nu en livsmedelsbutik.



Wezäta Melins tryckeribyggnad vid Mölndalsån. Foto: Rickard Ribbås





Det före detta tryckeriets entréparti. Foto: Rickard Ribbås