


[BKA]

BARNKONSEKVENSANALYS

barn och unga i fokus 1.2



Göteborgs
Stad



Detta är en bok som Nätverket *Barn och unga i fysisk planering* har skrivit för att stärka och utveckla barnperspektivet och barns eget perspektiv i planeringen. I samverkan har även en webbaserad kunskapsbank kring social hållbarhet och ett verktyg för social konsekvensanalys (SKA) utvecklats. Analysverktygen och kunskapsbanken är länkade till varandra. Processer för att vidareutveckla och aktualisera verktygen och för att genomföra analyserna pågår kontinuerligt. Arbetet innebär nya samverkansformer och ett gemensamt lärande.

Här presenteras BKA, barnkonsekvensanalys, som lyfter det barn- och ungdomsspecifika i den fysiska miljön. Social konsekvensanalys (SKA) syftar till att föra in och underlätta analysen av sociala aspekter i hela planprocessen.

[BKA] VERKTYG FÖR BARNKONSEKVENSPANALYS

Sammanhållen stad Göteborg är idag en segregerad stad. Barriärer kan vara både fysiska och mentala och de kan vara helt andra för barn än för vuxna. Yngre barn behöver bilfria eller bilsäkra stråk för att kunna vidga sina cirklar. Trygga stråk och en väl fungerande kollektivtrafik hela dygnet behövs för att unga ska våga och kunna ta sig till stadens olika delar. Hur kan mångfald och jämlikhet främjas och en variation av skala, upplåtelseformer och funktioner skapas i alla barns närmiljö? Hur kan barriärer undvikas eller överbyggas? Hur kan kopplingar och samband stärkas?

Sammanhållen stad



Samspel Människan behöver samspele för att överleva. Barn lär sig samspel i leken. Barn och unga behöver platser för möten och samspel där det inte förutsätts att de kan betala eller att de är i en vuxens sällskap. Var finns platser för samspel, möten, lek, lärande, kultur och idrott för barn och unga? Kan platser utformas så att trygga, jämställda och jämlika förutsättningar för samspel skapas?

Samspel
lek och lärande



Vardagsliv Barn tar staden i anspråk steg för steg. Fordonstrafiken utgör ett stort hinder för barns rörelsefrihet. Barn och unga behöver ha närhet och tillgång till service och platser för lek och rekreation. Möjlighet att gå, cykla och åka kollektivt till de funktioner som behövs i vardagen är viktigt. Barn lever stora delar av sina vardagsliv i förskole- och skolmiljöer. Vilka kvaliteter behöver dessa miljöer ha?

Vardagsliv



Identitet. Begreppet identitet kan här ha flera betydelser. Det kan handla om en plats karaktär, om människans identitet kopplad till platsen och om samspelet där emellan. Den tillhörighet man känner till en plats hänger samman med att miljön är väl omhändertagen och med möjlighet att få vara medskapande. Det hänger också samman med trygghet, förankring och att det går att läsa platsens historia och förstå dess sammanhang. Kan den lokala identiteten samtidigt både stärkas och överbyggas så att den ger plats för fler?

Identitet



Hälsa och säkerhet Barn är mer känsliga för buller och luftföroreningar. För att barns närmiljö ska vara säker har separering från biltrafik och hastighetssäkring av korsningspunkter med bilnätet stor betydelse. Barn som har tillgång till varierade och stimulerande utemiljöer har bättre förutsättningar att utvecklas psykiskt, fysiskt och socialt. Hur kan dessa faktorer påverka hur vi planerar stadens utveckling?

Hälsa och säkerhet





BYGGNAD & PLATS



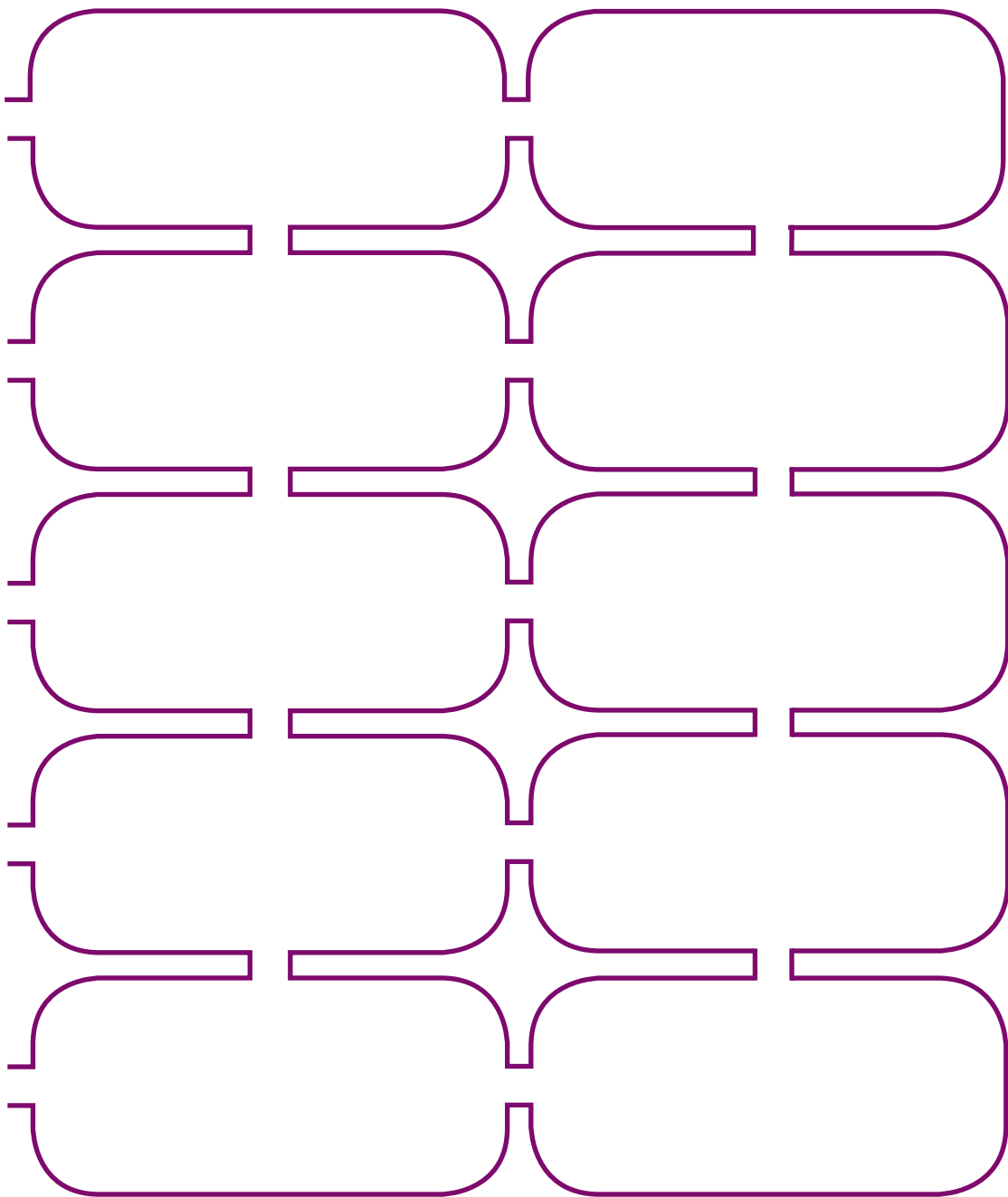
NÄRMILJÖ



STADSDEL

| | | |
|--|--|--|
| | | |
| | | |
| | | |
| | | |
| | | |
| | | |

Frågor för hela processen: Hur har ni samlat in och tagit hänsyn till barn och ungas synpunkter och kunskaper?



INVENTERING

Hur fungerar platsen idag för barn och unga? Vilka kvaliteter finns? Vilka brister? Vad vet vi, vad behöver vi ta reda på? Vem ska vi fråga? Hur inhämta barns och ungas synpunkter?

ÅTGÄRDER

*Vilka brister ska åtgärdas?
Vilka kvaliteter ska uppnås?
Vem ansvarar?*

KONSEKVENSER

*Är förslaget ett steg mot en barnvänligare stad?
Hur ser förslagen till förändring ut i förhållande till den kunskap som kom fram under inventeringen?
Vilka avvägningar och ställningstaganden har gjorts under projektets gång?*



Innehåll

FÖRORD

VARFÖR EN BARNKONSEKVENSPANALYS? 8

DET BARNSPECIFIKA 8

BARNKONVENTIONEN, BARNS RÄTTIGHETER - VUXNAS SKYLDIGHETER 8

HÅLLBAR PLANERING UTIFRÅN BARNPERSPEKTIV 9

BARN I STADEN? 10

BARNPERSPEKTIV OCH BARN PERSPEKTIV 11

BARN SOM KOMPETENTA, VUXNAS ANSVAR SOM MER KOMPETENTA 11

BARNDOM ÄR NU 12

BARN DELAKTIGHET I DET DEMOKRATISKA SYSTEMET 12

HARTS STEGE OCH SYFTET MED DELAKTIGHET 13

UNGDOMSFULLMÄKTIGE I GÖTEBORG-ETT EXEMPEL 16

VERKTYGSLÅDAN 18

ATT GÖRA EN BKA 19

SKALNIVÅER I STADEN: HUR OMRÅDET PÅVERKAS OCH PÅVERKAR 19

I ALLA SKEDEN 20

FEM GRUNDLÄGGANDE BEGREPP 23

SAMMANHÅLLEN STAD 24

SAMSPEL, LEK OCH LÄRANDE 26

VARDAGSLIV 30

IDENTITET 34

HÄLSA OCH SÄKERHET 36

METODER, PRAKTISKA EXEMPEL OCH GODA RÅD 43

NÄR BARN OCH UNGA BJUDS IN 44

BYGGNAD OCH PLATS 47

STADEN/STADSDELEN 50

NÄTVERKET BARN OCH UNGA I FYSISK PLANERING INOM GÖTEBORGS STAD 52

REFERENSER OCH KÄLLOR 56

BARA BÖRJAN

Förord

Nätverket barn och unga i fysisk planering inom Göteborgs Stad är ett forum för samverkan kring metodfrågor om hur barnperspektiv ska kunna uppnås inom olika ansvarsområden. Utgångspunkten är barnkonventionen och skrivningarna kring barnperspektiv i Göteborgs Stads budget. Nätverket ser behovet av konkreta verktyg för handläggare och tjänstemän som ansvarar för att barnperspektivet och barns perspektiv finns med i hela förändrings- och förvaltningsprocessen. Matrisen som presenteras i denna skrift, en gemensam göteborgsmodell för barnkonsekvensanalys, är ett led i det utvecklingsarbetet.

Nätverket har förändrats över tid, och det är fler än de som deltar i nätverket idag som har varit viktiga i processen och medverkat i arbetet.

Modellen för barnkonsekvensanalyser, BKA, är ett analysverktyg för olika förvaltningar vid såväl underhåll och ombyggnad som i planprocesser inför större förändringar i den fysiska miljön. Den ska ge ett stöd för att i samverkan belysa vilka behov, tillgångar och brister som behöver lyftas fram utifrån barnperspektiv och barns perspektiv, samt beskriva konsekvenser av föreslagna åtgärder.

Analysverktyget ska följa med och stärka det barnspecifika under hela förändringsprocessen. Det är ett levande dokument som ska förändras utifrån de erfarenheter som vi gemensamt skaffar oss.

Låt det fungera som inspiration till fortsatt utvecklingsarbete!



Varför en barnkonsekvensanalys?

Barnkonsekvensanalyser ska göras för att utveckla barnperspektivet i samhällsbyggnadsprocessen och därmed förbättra beslutsunderlaget i olika planeringskedan. Cirka tjugo procent av alla göteborgare är barn. I vissa stadsdelar är en tredjedel av invånarna under 18 år. Miljöer ska fungera för de människor som använder dem. Barn är användare av de flesta miljöer men har ingen eller endast en liten möjlighet att påverka utformningen. Barn och unga är också medborgare men har ingen rösträtt, de har heller inga lobbygrupper som för deras talan. De blir inte inbjudna till samrådsmöten, de tillfrågas inte heller som sakägare.

Barnkonsekvensanalysen lyfter fram de frågor som är relevanta för barn på ett systematiskt sätt. Därigenom blir de också lättare att diskutera och bearbeta.

Utmaningen ligger i att förändra vuxnas attityder till barn och till vilken vikt som ska läggas vid deras erfarenheter och kunskap och inflytande i beslutsprocesser.

Genom att fokusera på barns och ungas behov och verkligheter kan dessa attityder förändras och förbättringar ske på lång sikt.

Vi behöver bli bättre på att se barns behov och barns perspektiv, och barn och unga behöver ta del i besluten. Ett barn- och ungdomsperspektiv behövs därför i alla verksamheter.

Det barnspecifika

Att göra en barnkonsekvensanalys inför förändringar i den fysiska miljön är en metod att peka på det som är specifikt för barn. När barn bara är en delmängd av alla människor tenderar vi att glömma bort dem. Vi låter dem inte i tillräcklig utsträckning ta plats med sina rättigheter och behov. I konsekvensbeskrivningar beskrivs ofta effekter av det som planeras i allmänna ord och beslut där barns behov prioriteras bort redovisas inte tydligt. Genom att visa det som verkligen gäller barn, från inventering till utvärdering, kan avvägningar och olika delbeslut lättare följas.

Barnkonventionen, barns rättigheter - vuxnas skyldigheter

Barn är alla människor under 18 år. Med barn menar vi alla barn, oavsett kön, religion, socioekonomisk bakgrund, etnicitet, sexuell läggning eller funktionsnedsättning.

Konventionen om barnets rättigheter är en av FN:s sju konventioner om mänskliga rättigheter och antogs den 20 november 1989 av FN:s generalförsamling.

Den svenska riksdagen har beslutat att FN:s konvention om barns rättigheter ska beaktas i samhällets alla verksamheter. Olika aktörer ska samarbeta för att skapa en miljö för barnet som ger störst möjlighet till överlevnad och utveckling. Barn ska ges möjlighet att uttrycka sina åsikter i frågor som rör dem, t ex i utformningen av den fysiska miljön.

För att stärka barnets rättigheter i Sverige ska följande strategi gälla:

- All lagstiftning som rör barn ska utformas i överensstämmelse med barnkonventionen.
- Barnets fysiska och psykiska integritet ska respekteras i alla sammanhang.
- Barn ska ges förutsättningar att uttrycka sina åsikter i frågor som rör dem.
- Barn ska få kunskap om sina rättigheter och vad de innebär i praktiken.
- Föräldrar ska få kunskap om barnets rättigheter och erbjudas stöd i sitt föräldraskap.
- Beslutsfattare och relevanta yrkesgrupper ska ha kunskap om barnets rättigheter och omsätta denna kunskap i berörda verksamheter.
- Aktörer inom olika verksamheter som rör barn ska stärka barnets rättigheter genom samverkan.
- Aktuell kunskap om barns levnadsvillkor ska ligga till grund för beslut och prioriteringar som rör barn.
- Beslut och åtgärder som rör barn ska följas upp och utvärderas utifrån ett barnrättsperspektiv.

(PROP. 2009/10:232 STRATEGI FÖR ATT STÄRKA BARNETS RÄTTIGHETER I SVERIGE.)

Barnombudsmannen har identifierat ett antal faktorer som är viktiga när statliga myndigheter och kommuner ska arbeta in ett nytt perspektiv i sina verksamheter:

- Ledningens entydiga stöd och engagemang
- Arbeta in perspektivet i centrala styrdokument
- Utbildning och information
- Utgå från befintliga arbetsprocesser
- Ekonomiska och personella resurser
- Dialog och erfarenhetsöverföring

CITAT

25.1 Ungdomen utgör nästan 30 % av världens befolkning. Ungdomens deltagande i beslutsprocessen på miljö- och utvecklingsområdet och i genomförande av program är avgörande för att Agenda 21 skall lyckas på lång sikt.

25.2 Det är av största vikt att ungdomen från hela världen aktivt deltar på alla nivåer i beslutsprocessen eftersom den påverkar deras liv idag och innebär konsekvenser för deras framtid. Förutom deras intellektuella bidrag och deras förmåga att mobilisera stöd bidrar de med unika perspektiv som behöver beaktas.

25.12 ...är barn i både utvecklingsländerna och industriländerna särskilt utsatta för verkningarna av miljöförstöring.

De är också mycket medvetna anhängare av miljötänkande.

Barnens särskilda intressen behöver beaktas fullt ut i deltagandeprocessen på miljö- och utvecklingsområdet för att säkra att de åtgärder som vidtas för att förbättra miljön får en hållbar verkan.

(AGENDA 21, AGENDA FÖR DET 21: A ÅRHUNDRADET. RIO DE JANEIRO 1992)



Barnkonventionen kräver att barnets bästa ska beaktas och analyseras i alla beslut som berör barn. Barn har en unik kunskap om sin egen situation, och vi behöver alltså lyssna till barn för att skapa förutsättningar för deras delaktighet.

FN:s barnkommitté rekommenderar barnkonsekvensanalyser vid alla beslut som rör barn. I konventionen är barn subjekt med rättigheter och inte enbart mottagare av vuxnas skydd och omsorg, för första gången i nationell lagstiftning.

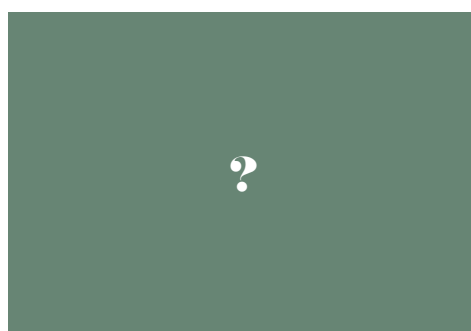
Hållbar planering utifrån barnperspektiv

Grundat på de mänskliga rättigheterna ska Göteborg utvecklas till en livskraftig, långsiktigt hållbar stad med balans mellan sociala, ekonomiska och miljömässiga faktorer.

Alla tre dimensionerna hör ihop och kan inte hanteras separerade från varandra. När man talar om barn och hållbarhet handlar det ofta om hur barnen ska lära sig medvetenhet kring frågorna. Det kan också handla om miljöcertifiering av förskolor, sopsortering och kompostering. Detta är förstås viktiga delar i hållbarheten men kanske inte de enda.

Om man istället börjar från andra hållet och ställer frågan: Kan vi nå en hållbar utveckling utan att ta hänsyn till barnens och de ungas behov, deras liv och framtidsvisioner? Har barnen och de unga något att lära oss om hållbarhet?

I uppdraget och handlingsplanen Agenda 21 var svaret tydligt – barnens perspektiv måste finnas med.



Barn i staden?

Den fysiska planeringen har genom tiderna haft olika problem att lösa och olika förutsättningar att utgå ifrån. Barn och barns livsmiljöer har i skiftande omfattning funnits med och prioriterats när staden har utvecklats. Det var först en bit in i 1900-talet som barns livsmiljö på ett medvetet sätt fanns med när bostadsmiljöer planerades och byggdes. Det är helt klart att stadens fysiska struktur påverkar barns rörelsefrihet och möjligheter till samspel och lek, vardagsliv, identitet samt hälsa och säkerhet.

Barnperspektiv och barns perspektiv

Begreppet barnperspektiv är här ett överordnat begrepp som innefattar både barnets egna perspektiv och ett perspektiv med barn i fokus. Tankegångarna kring begreppen bygger i det följande

Children are undoubtedly the most photographed and the least listened to members of society. Hart (1992)

bland annat på Gunilla Halldéns arbete.

Barnperspektiv kan vara att uppmärksamma konsekvenserna för barn av olika beslut och att få bättre redskap och underlag inför förändringar.

Det kan också vara att ta ställning för en svag eller underprivilegerad grupp i samhället och konsekvent verka för denna grupps intressen.

Ett tredje har med den vetenskapliga kunskapsbildningen att göra; att se ett fenomen ur flera perspektiv, från flera aktörers utsiktspunkt. Då handlar det om både vuxnas perspektiv på barn och deras villkor och om barns, ungas och vuxnas perspektiv på sin omvärld och sina villkor.

Inom politiken har perspektivet ofta nära koppling till begreppet barnets bästa. Även ordet perspektiv kan ha olika innebörd. Det kan betyda position, utsiktspunkt men kan också stå för synsätt eller teori. Att utgå från ett barnperspektiv syftar på att utveckla verksamheter så att de tillgodoser barnens behov och inte låter ett vuxenperspektiv dominera. Det börjar för att barns rättigheter tas tillvara.

Genom att tala om barns perspektiv

istället för barnperspektiv gör man en tydlig poäng av att det handlar om att låta barnen komma till tals. Det finns dock en risk med att hävda att barns perspektiv är

den enda möjligaheten att till-

lämpa barnperspektiv. Det är inte alltid så att barn ska tillfrågas och barnperspektiv kan innebära att man försöker fånga barns erfarenheter och villkor på andra sätt än genom direkta frågor till dem. Barn kan inte alltid på ett oproblematiskt sätt vara informatörer om de egna villkoren.

BARN SOM KOMPETENTA, VUXNAS ANSVAR SOM MER KOMPETENTA

Barn vet inte alltid sitt eget bästa, men det gör inte heller den vuxne. Ändå får den vuxne uttrycka sina synpunkter medan barn har betydligt sämre möjligheter att göra det i många sammanhang.

Principen om barnets rätt att komma till tals är enligt barnkonventionen underställd principen om barnets bästa, artikel 3. Bedömningen av vad som kan anses vara ett barns eller en grupp barns bästa ska alltid göras av vuxna som har ansvar för beslutet. Barnet ska inte lämnas ensamt med beslut, utan ett sådant ska alltid fattas i samråd med vuxna.

BARNDOM ÄR NU

Vuxna betraktas som mogna och sociala, barn däremot som omogna och bara på väg att bli sociala. Barnet är ofullkomligt och den vuxne färdig.

Under 1980-1990-talen började man tala om barn som *beings*, inte bara *becomings*, att barndom är något i sig. Barnet började betraktas som socialt och kompetent, inte bara som på en nivå inom utvecklingspsykologin, på väg mot det fullkomliga.

Barnet utvecklas i sin egen takt och har en egen individualitet. Men den vuxnes syn på utveckling tenderar att fokusera på det som leder till att barnet blir vuxen. Vi säger ofta att "barnen är framtiden", som om barn inte är nu.

Idag ser många inom forskarvärlden det snarare så att alla människor är på väg någonstans, alla utvecklas och förändras hela tiden. Alla, både barn och vuxna, är både beings och becomings.

Föreställningar om barn och barndom ligger till grund för de förutsättningar ett samhälle skapar för barn. Och samhällets föreställningar om barn hänger samman med villkor och möjligheter för barns delaktighet.

BARNS DELAKTIGHET I DET DEMOKRATISKA SYSTEMET

Barn har alltså rätt att delta och ha inflytande, och vi vuxna och professionella har ansvar för att underlätta detta. Barn kan betraktas som en svag grupp och har mycket liten makt att påverka hur vi vuxna bygger samhället. Därför är det viktigt

att vi är noggranna med att ge de unga utrymme att lämna sina synpunkter. Följande förutsättningar bör finnas för att barnet ska kunna medverka:

- Barnet förstår syftet och målet med aktiviteten
- Barnet vet vem som beslutade om deras medverkan och varför
- Barnet har en meningsfull roll
- Barnet kan välja att vara med - eller välja att stå utanför – efter att ha fått aktiviteten beskriven

Barnet behöver ett sammanhang där det kan känna sig bekvämt, accepterat och i harmoni med övriga i gruppen för att effektiv delaktighet ska kunna uppnås.

Barn och unga kan ha tre olika roller med olika grad av inflytande på det beslut som ska fattas:

- informant (visst inflytande), barnet ges möjlighet att berätta om sin situation och om eventuella önskemål och åsikter
- medaktör (medbestämmande), barnet bidrar inte bara med sin kunskap om sin situation utan också med sina personliga uppfattningar
- aktör (självbestämmande), barnet anses i hög grad kompetent nog att fatta egna beslut.

Den sista punkten innebär att i en bedömning av vad som är barnets bästa ges barnet tolkningsföreträde.

CITAT

Respekt och beundran visas för det som är stort, för det som tar mycket plats. Men det som är litet anses obetydligt och ointressant. Små människor- små behov, små glädjeämnen, små sorger.

Vad är imponerande- en stor stad, höga berg, ett högt träd? Vi säger: 'Ett storverk, en stor man.'

Ett litet barn väger så lätt, är så kort. Vi måste böja oss ner, sänka oss till barnet.

Det är som om det fanns två sorters liv: det ena allvarligt, respekterat, det andra mindre värdefullt, som tolereras med överseende. Vi säger: människor i vardande, blivande förvärvsarbetare, morgondagens medborgare. Detta är vad barnen ska bli, det verkliga livet för dem kommer att börja på allvar först så småningom, någon gång i framtiden. Vi godtar nådigt att ha dem runt benen, men det vore bekvämare utan dem.

Nej, barn har alltid funnits och kommer alltid att finnas. De kommer inte neddimpa som en överraskning för att stanna en kort stund. Barn är inte något man träffar på av en slump och som man snabbt kan komma ifrån med ett leende och ett enkelt 'god dag'.

Barnen utgör en avsevärd del av hela mänskligheten, av befolkningen, folk och nationer, de är invånare, medborgare och våra ständiga följeslagare. De har funnits, de finns här nu, och de kommer alltid att finnas.

Skulle det finnas ett liv som bara är på låtsas, nej, barndomen utgör en lång och viktig tid i en människas liv.

(BARNETS RÄTT TILL RESPEKT
JANUSZ KORCZAK STOCKHOLM 1998)



BESLUTFATTANDE INITIERAT AV BARN,
DELAT MED VUXNA

INITIERAT OCH STYRT AV BARN

BESLUTFATTANDE INITIERAT
AV VUXNA, DELAT MED BARN

KONSULTERAD OCH INFORMERAD

ANVISAD, MEN INFORMERAD

SYMBOL

DEKORATION

MANIPULATION

En barnfråga?

Att göra barn och unga delaktiga innebär alltid att man väcker förhoppningar. Oavsett om man ställer frågor, börjar diskutera eller startar dialogprocesser, så gör vi det utifrån våra vuxna arenor. Det är därför viktigt att vara medveten om det och börja med att man först tänker igenom några punkter.

Första frågan är om ärendet är aktuellt utifrån ett barnperspektiv. De allra flesta frågor rör barn på ett eller annat sätt. Men på vilket sätt i just den aktuella frågan? Det är avgörande för att ta ställning till hur barnperspektivet ska beaktas och om barnens perspektiv ska tas in. Om svaret blir att det är en viktig fråga för barn, måste vi fortsätta att resonera om hur vi ska få in barn och ungas perspektiv.

Metoden

Vilken metod ska användas för att ta in barnperspektiv/barnens perspektiv? Kan det beaktas genom att vi inhämtar fakta som redan finns? Finns det forskning eller andra studier, skrifter eller liknande som kan användas? Finns det en vuxenexpert som kan belysa barnperspektivet, eller är frågan sådan att barn måste frågas?

Genomtänkt samtal

Om man kommer fram till att det bästa sättet att beakta barnperspektivet är att tala med barn och unga, så måste det ske på ett genomtänkt och omsorgsfullt sätt. Att arbeta med barn och unga och deras delaktighet innebär att man ger dem en

möjlighet till inflytande. Man väcker förhoppningar hos de unga att det är möjligt för dem att påverka, och då är det av största vikt att man är tydlig med vilken form av påverkan det gäller.

Det finns många olika former för barns delaktighet. Man kan arbeta med inflytande, delaktighet och påverkan. Här är det viktigt att reda ut vad begreppen innebär, och vad vi menar med dem.

Delaktighet är att vara delaktig i ett sammanhang eller process. Man kan vara delaktig i ett möte eller sammanhang utan att ha inflytande eller kunna påverka.

Inflytande innebär att jag befinner mig i en position där jag har mandat att tala eller rösta. Oftast sker detta genom att man skapar ett särskilt forum för inflytande. Där finns givna regler för strukturen. Ett exempel kan vara ett ungdomsråd där alla har rätt att tala och rösta. Därmed har man inflytande över situationen.

Påverkan kan ske överallt där människor träffas. Ingen speciell struktur behövs.

HARTS STEGE OCH SYFTET MED DELAKTIGHET

Vad innebär i praktiken barns delaktighet? Delaktighet i vad och hur? Vad kan räknas som delaktighet? Frågorna diskuteras av Monica Nordenfors i hennes bok Delaktighet – på barns villkor:

I talet kring barns delaktighet behöver vi fundera över vad delaktighet rent praktiskt innebär. Delaktighet i vad och hur? Vad kan räknas som delaktighet? För att skapa en ökad medvetenhet om barns delaktighet

behövs ett analytiskt redskap. Flera forskningsstudier analyserar barns delaktighet i olika sammanhang med hjälp av Harts »stege« för delaktighet.

(Hart 1992 i Eriksson och Näsmans översättning 2008)

I Harts originaltext används det engelska begreppet participation som här översätts till både delaktighet och inflytande.

8) Beslutsfattande initierat av barn, delat med vuxna Child-initiated, shared decisions with adults

7) Initierat och styrt av barn Child-initiated and directed

6) Beslutsfattande initierat av vuxna, delat med barn Adult-initiated, shared decisions with children

5) Konsulterad och informerad Consulted and informed

4) Anvisad, men informerad Assigned but informed

3) Symbol Tokenism

2) Dekoration Decoration

1) Manipulation Manipulation

De tre nedersta stegen handlar enligt Hart inte om delaktighet. Att fokusera på barnen är inte samma sak som att barn blir delaktiga.

De fem översta trappstegen på Harts stege visar på stigande grad av delaktighet. Steg sex kännetecknas av vuxenskapade projekt men där barnen har ett tydligt medbestämmande. För att verkligen få ett äkta samarbete menar Hart att det är viktigt att låta barnen vara med i hela

processen. Ofta involveras barn först när designen redan är klar. Detta är ett misstag, hävdar Hart, för även om barnen inte kan ha en bestämmanderöst i dessa diskussioner ska de erbjudas en möjlighet att delta i diskussioner kring tekniska detaljer för att förstå hur och på vilka grunder beslut fattas. På det viset ges barnen en mer realistisk bild av hur omvärlden är skapad. Projekt som är initierade och styrda av barn (steg sju) menar Hart är svåra att hitta annat än i barns lek. Dock är leken en viktig träningsarena varpå skola och förskola bör skapa förutsättningar för lek och uppmärksamma barnens initiativ till lek samt undvika att styra dem. »Beslutsfattande initierat av barn, delat med vuxna« ligger överst på stegen. Hart menar att målet inte är att få barn att agera helt på egen hand, utan att nå dit där barn vågar ta egna initiativ och också be vuxna om hjälp, vilket förutsätter att barn litat på sin roll som medlemmar i ett samhälle och vet att vuxna respekterar deras åsikter och inte kommer att nonchalera dem. Olika grader av delaktighet är lämpligt beroende på vilka omständigheterna är. Det vill säga att stegen inte ska tolkas som att det översta steget alltid är målsättningen eller det ultimata. Valfrihet är ett viktigt element vad gäller delaktighet. Lika viktigt är att ta hänsyn till i vilket sammanhang vi agerar. Delaktighet i alla former är inte alltid möjligt eller önskvärt.

(ur *Delaktighet-På Barns Villkor?*

Nordenfors, 2010)



Exempel på steg 1: barn får rita sin »önskelekplats«. Vuxna samlar sedan in teckningarna, lägger ihop alla idéer och presenterar dem som »barnens design« i ett annat sammanhang. Dock har barnen inte fått ta del av den analys som gjorts av idéerna, de får heller inte veta hur deras idéer blir använda. Hart menar att detta tillvägagångssätt är manipulativt. Hade barnen däremot tagit del av analysen eller om de fick reda på hur idéerna skulle användas så hade det inte varit manipulativt.



Barn som dekoration

Barn som dekoration enligt Harts steg diskuterar Tina Eliasson i sin bok: Hart ger exempel på dekoration då barn sjunger eller dansar vid ett arrangemang iklädda tröjor med tryck, relaterat till någon sakfråga eller organisation. Barnen själva har inte fått tillräcklig information om i vilket sammanhang de befinner sig och utnyttjas i frågan på ett relativt indirekt sätt. Dock menar Hart att det även finns exempel på när barn har gjorts delaktiga på ett bra sätt vid konferenser, det vill säga att de har förberetts och så vidare. Men oavsett vad barnen säger, så blir det ofta många applåder och fotografier och gulliga artiklar i tidningar dagen efter. Som att det de sa inte togs på allvar. Olyckligt nog, menar Hart, lär barn av denna erfarenhet, att delaktighet kan vara ett spel för gallerierna. De här första nivåerna på stegen handlar således inte om delaktighet.

Hart resonerar även om olika tillfällen då barn får en röst, men då de inte blir tillfrågade om vad de vill prata om: De ges helt enkelt inget val. De har heller inte något valgällande formerna för kommunikationen, inte heller någon möjlighet att formulera sina egna åsikter om det de talar om. Så kan det vara då barn används i konferenspaneler som symboler.

(ur **Att bli tagen på allvar** Eliasson, 2010)

Barn och representativitet

En skillnad mellan barn och vuxna är att barn inte har rösträtt. De har inte någon som direkt representerar dem i politiken.

De beslut som fattas i kommunfullmäktige och i olika nämnder tas av folkvalda politiker. Politikerna väljer i olika grad att väga in det medborgardialoger ger i sina beslut, dialoger där medborgare bara representerat sig själva. Vid nästa val kan man som medborgare lägga sin röst på något annat parti, om man inte är nöjd med den avvägning som gjorts. Så fungerar den representativa demokratin.

När vi i utveckling av staden och stadens verksamheter tar in barnen blir det mer komplicerat. Det allra mesta av det vi håller på med inom förvaltningarnas verksamheter landar i ett politiskt beslut. På något vis ska barns delaktighet täcka in både medborgardeltagande och politik. Vi är inte framme där riktigt ännu. Vi är inte på Harts steg åtta, alltså där barn och vuxna tillsammans initierar och fattar beslut. Och barnen kan inte rösta bort den de inte vill ha. Där ligger grundproblemet.

Oavsett om barnen representerar någon mer än sig själva, är det viktigt att vi frågar de närmast berörda när vi frågar unga. Planeras en ny lekplats, så ska de barn som leker där tillfrågas.

Vi måste gång på gång ställa oss frågan: Varför gör vi barnen delaktiga? Och i de allra flesta fall blir nog svaret: För att få ett bättre kunskapsunderlag. Det betyder alltså barn som informanter eller möjligen medaktörer. Då blir naturligtvis följdfrågan om man kan generalisera exempelvis tolv barns berättelser. Eller hur många behöver man fråga?

Det är inte illa att ha frågat tolv barn, det är ett stort steg på vägen, men vi ska vara medvetna om vad vi gör.

UNGDOMSFULLMÄKTIGE I GÖTEBORG – ETT EXEMPEL

I november 2004 beslutade Göteborgs kommunfullmäktige att staden skulle inrätta ett ungdomsfullmäktige. Syftet var att öka intresset för demokrati och samhällsfrågor hos de unga. Dessutom skulle de unga ges större möjlighet att påverka staden de bor i. Påverkan menade man skulle ske genom dialog med tjänstemän och politiker. Beslutet ledde till att Ungdomsfullmäktige bildades och hade sitt första möte i maj 2005.

Ledamöter

Ungdomsfullmäktige består av 81 ledamöter och 20 ersättare från hela Göteborg. De unga är mellan 11 och 18 år och röstas, i ett årligt val, fram av sina jämnåriga i staden. Mandattiden är ett år men om man vill kan man som ledamot ställa upp för omval. Ingen sållning sker av vilka som ska få ställa upp i valet, utan varje barn som själv vill kandiderar. Valet sker i stadsdelarna, och de har olika antal platser beroende på hur många unga som bor i den delen av staden.

De ungas egna frågor

Till ungdomsfullmäktige kommer unga som vill något och som har synpunkter på hur de vill förbättra för barn och unga och har någon form av tillit till den formen av demokrati som ungdomsfullmäktige representerar. De frågor som ungdomsfullmäktige driver är de ungas egna frågor. Ingen fråga är för liten eller stor utan behandlas med största respekt. Ungdomsfullmäktige har dock begränsningen att de bara kan arbeta med frågor som tillhör stadens område, dvs inte utrikesfrågor och liknande. Ungdomsfullmäktige förnyas varje år i och med att det är val. Ungefär 25 procent av de unga väljs om medan de övriga 75 procenten är nya för varandra och för formen.

Luften är fri

Ungdomsfullmäktige har under åren drivit en mängd frågor och bland annat fått gehör för att utöka åktiden på skolkortet på kollektivtrafiken med tre timmar till. De har också drivit skolmatsfrågan vilket resulterat i att de allra flesta skolor har salladsbuffé varje dag samt minst två rätter att välja på. Deras förslag att ge unga möjlighet att uttrycka sig i det offentliga rummet, kampanjen kallas "Luften är fri", har lett till att en del av stadens kulturinstitutioner kommer ha ett par veckor öppna varje vår för de ungas uttryck. Men framförallt har ungdomsfullmäktige bidragit till att allt fler tar barn på allvar och frågar efter deras synpunkter.



Verktyglådan

FRÅN ORD TILL HANDLING

All planering måste utgå från människan. I denna handbok finns vägledning för dem som planerar den fysiska miljön. I fokus står barnperspektivet och barns perspektiv. BKA, barnkonsekvensanalysen, är ett levande dokument som kommer att förändras med tiden med ökade praktiska erfarenheter och teoretisk kunskap.

Göteborgs Stads budget har spetsat formuleringarna om behovet av ett socialt perspektiv och har ett särskilt fokus på barnfrågor i fysisk planering. Därför har tre verktyg utvecklats. En av dem är en kunskapsbank som finns på webben, utvecklad under ledning av S2020. Den samlar forskning, fördjupar kunskap om sociala aspekter och vänder sig till alla intresserade. Det andra är verktyget för social konsekvensanalys, SKA. Det vänder sig i första hand till stadens handläggare som arbetar inom en planprocess. Det tredje verktyget är verktyg för barnkonsekvensanalys, BKA. Det vänder sig till alla som planerar, bygger eller förvaltar den fysiska miljön.

I arbetet med kunskapsbas, SKA och BKA, har samverkan visat att de tre kan samordnas och utvecklas gemensamt. Delar av projekten överlappar varandra och samordning ger synergieffekter.

De tre verktygen bygger på en gemensam struktur och länkas därmed naturligt till varandra. De kräver en öppen och lärande process där många deltar och bidrar med synpunkter och erfarenheter, så att verktygen kan utvecklas för att fungera inom stadens olika verksamheter .



Att göra en BKA



SKALNIVÅER I STADEN: HUR OMRÅDET PÅVERKAS OCH PÅVERKAR

För att analysera hur ett område påverkar och påverkas utifrån ett barnspecifikt perspektiv och på olika geografiska nivåer, talar vi om skalnivåer. Med hjälp av dessa beskrivs och inhämtas kunskaper om livet för barn och unga inom det aktuella området. Vi ser områdets roll och samspel med omgivningen och som del i staden. Förändringsförslagen kommer att i olika grad ge konsekvenser för de olika aspekterna på både stadsnivå och närmiljönivå ur barnens perspektiv.

Analysnivåerna ska följa genom alla skeden i processen och påminna om att man i arbetet hanterar påverkan på och från flera skalnivåer. Detta är viktiga variabler för att varje område eller plats ska kunna bidra till en positiv utveckling för barn i hela staden. Varje del måste bidra till en större helhet. På samma sätt kan också helheten bidra till de olika delarna.

När barnkonsekvensanalysen görs kan man välja att använda sig av fler eller färre nivåer än vad som anges här. Detta styrs av det som inventeras i det tidiga skedet i respektive process. Det ska tydligt framgå varför man valt till eller valt bort någon skalnivå. Behov för barn och unga identifieras alltså utifrån varje enskilt område och dess förutsättningar - och styrs sedan av det som inledningsvis identifierades.



BYGGNAD/PLATS

– Byggnadernas och platsernas innehåll och utformning.



NÄRMILJÖ

– Vad som sker på gatan, gården, kvarteret utanför och i det närmaste grannskapet.



STADSDEL

– Livet i det närmaste funktionella området kring grannskapet – sammankopplade vägar, gator, rumsbildningar, platser, grönområden med mera.



STAD

– Vilken roll området har för barn och ungas liv i staden som helhet.



REGION

– Vilken roll området spelar för barn och unga i hela regionen

I alla skeden

De olika aspekterna och analysen av dem ska finnas med från första steg till sista. Tidigt inför en förändring i den fysiska miljön samlas aktörer som kan ha något att bidra med till analysen.

Det som bearbetas senare i processen ska relatera till det som framkommit i inventeringskedet. Alla aktörer ska vara delaktiga hela vägen för att bära med sig intentioner i efterföljande processer. Barnkonsekvensanalysen ska alltså följa hela förändringsprocessen.

BKA-matrisen används för att sortera och identifiera de aspekter som är av betydelse för barn i området, eller platsen, som är föremål för förändring. En BKA fungerar som stöd i arbetet med bedömning av hur olika aspekter påverkas av den fysiska miljön.

Analysverktyget är återkommande från inventering till förändringsförslag och konsekvensbedömning. Ramarna och strukturen för matrisen följer med, men frågeställningar är olika beroende på var man är i förändringsprocessen.

Detta är ett arbete som ständigt behöver behållas levande och i samverkan utvecklas. Målet är att alla handläggare naturligt hanterar och hävdar barnperspektivet i sitt arbete med fysisk planering.

Inom staden finns så mycken samlad kunskap och erfarenhet! Genom att samverka kring barnkonsekvensanalysen och ta hjälp av de som kan mera, kommer resultaten att bli så mycket bättre.

INVENTERING

Hur fungerar platsen idag för barn och unga? Vilka kvaliteter finns? Vilka brister? Vad vet vi, vad behöver vi ta reda på? Vem ska vi fråga? Hur inhämta barns och ungas synpunkter?

MÅLFORMULERING

Vilka brister ska åtgärdas? Vilka kvaliteter ska uppnås? Vem ansvarar?

ÅTGÄRDER

Vad behövs för att uppnå målen? Vem ansvarar för att de förverkligas? Hur inhämta barn och ungas erfarenheter och synpunkter?

KONSEKVENSER

ÅTERKOPPLING

UTVÄRDERING

KONSEKVENSER

Är förslaget ett steg mot en barnvänligare stad?

Hur ser förslagen till förändring ut i förhållande till den kunskap som inventerades i början?

Vilka konsekvenser, positiva och negativa, innebär det för barn och unga i förhållande till andras intressen?

Vilka intressekonflikter i anspråk på marken finns?

Vilka barn berörs av beslutet?

Hur inhämta barn och ungas synpunkter och erfarenheter?

Vilka konsekvenser är mest relevanta?

Behövs mer kunskap?

Vilka avvägningar och ställningstaganden har gjorts under projektets gång?

Vilka önskade insatser och åtgärder kvarstår, vem ansvarar för att dessa tas om hand?

ÅTERKOPPLING

Hur har återkoppling skett till alla som medverkat i processen?

Återkopplingen är extra viktig när barn och unga varit delaktiga.

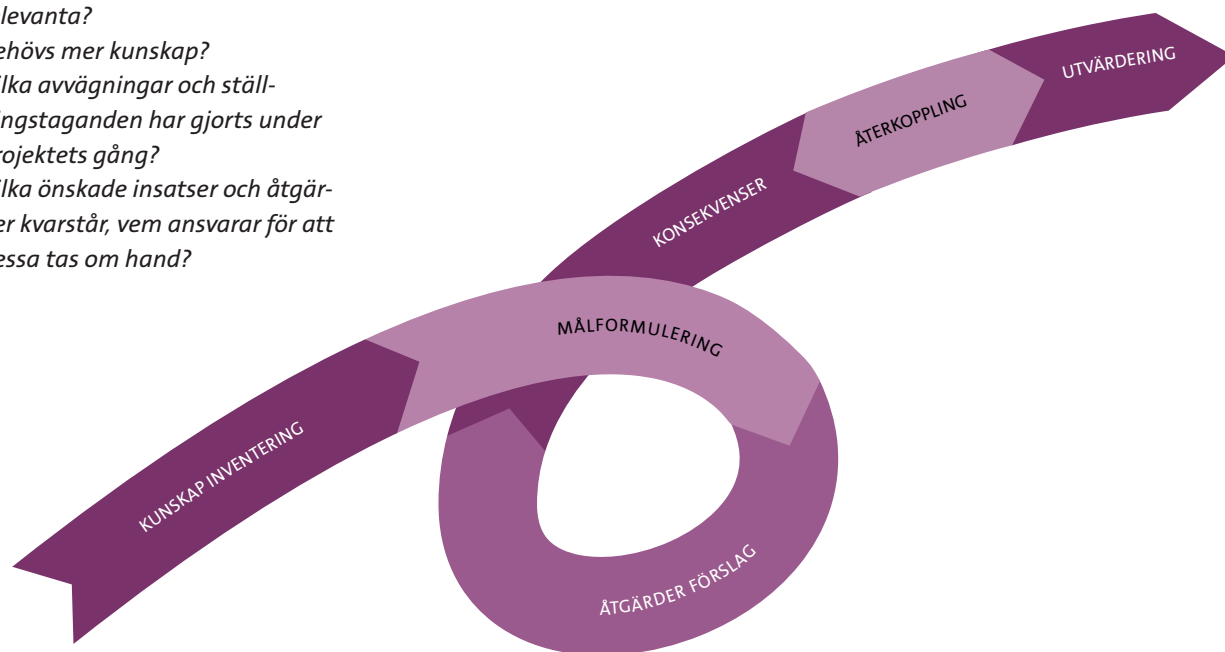
UTVÄRDERING

Hur tog vi hand om barnens intressen?

Hur fungerade processen?

Har barnets bästa beaktats... osv

Prövningen av vad som är bäst för barn ska utgå från den kunskap som har inhämtats och från gällande lagstiftning, beprövad erfarenhet och rådande praxis.





SAMMANKÄLLEN STAD

HÄLSA OCH SÄKERHET

SAMSPEL, LEK OCH LÄRANDE

IDENTITET

VARDAGSLIV

Fem grundläggande begrepp

För barnkonsekvensanalysen BKA är fem huvudbegrepp av betydelse för barn i den fysiska miljön: sammanhållen stad, samspel, lek och lärande, vardagsliv, identitet samt hälsa och säkerhet. De har tydliga kopplingar till vad den fysiska miljön kan påverka och har paralleller till andra dokument som stadens olika förvaltningar arbetar med, samt till aktuell forskning.

De fem begreppen hänger naturligtvis samman. Det finns både motsättningar och samband som behöver belysas inför förändringar i den fysiska miljön. Det viktiga är att frågor kommer upp, att tankegångar och prioriteringar syns och beskrivs i planen eller projektet. Det finns inte alltid en enda lösning, och ibland kan det finnas olika sätt att hantera aspekterna som identifieras i tidigt skede. Detta ska lyftas fram i arbetet, eftersom det kommer att utgöra ett bättre underlag för de politiska besluten.

Sammanhållen stad

Samspel, lek
och lärande

Vardagsliv

Identitet

Hälsa och säkerhet

SE ÄVEN

- Verktuget för Socialkonsekvensanalyser (SKA)
- Webbaserad kunskapsmatris på www.socialutveckling.goteborg.se

Sammanhållen stad

Göteborg är en segregerad stad. Hur kan samband och kopplingar stärkas medan barriärer, fysiska och mentala, istället undviks och överbryggs? Barriärer för barn kan vara helt andra än för vuxna. Ett exempel är trafiken. Barn behöver bilfria eller bilsäkra stråk för att kunna vidga sina cirklar och skapa samband. Barn och ungas mobilitet bygger i stor utsträckning på kollektivtrafik. Hur kan kollektivtrafik och infrastruktur påverka möjligheter för ungdomarna att skapa samband i hela staden? Trygga stråk till och från kollektivtrafik hela dygnet behövs för att unga ska våga och kunna ta sig till stadens olika delar. Barn tillbringar mycket av sin tid i närmiljön. Hur kan en variation och blandning av skala, upplåtelseformer och funktioner skapas i barns närmiljö? Hur stärker man mångfald och jämlikhet?

I en socialt sammanhållen stad ser barn och ungdomar från olika sociala grupper varandra i det dagliga livet. De korsar varandras stråk och delar varandras vardagsliv. Steget mellan mig själv och "den andre" är inte avgrundsdypt. Vare sig det gäller skillnader i demografi (ålder, kön, hushållstyper), socioekonomi (klass och resursskillnader) eller etnicitet, finns det en närhet och en inblick i andras villkor.

Det är också en stad där olika delar i livet vävs samman i en närhet och en variation. Boende, arbete, kultur och rekreation är inte separerade i olika zoner.

Tillit

En sammanhållen stad kännetecknas även av tillitsfulla relationer där människors potential utvecklas. De samhällsliga funktioner som speciellt rör barn och unga syns på de

offentliga platserna och bidrar till en ökad tillit. Det finns många sociala kontakter och relationer mellan människor och gentemot samhället. Den kapacitet som finns hos barn och unga tas tillvara genom ett sammanhang där kapaciteterna förstärker varandra. Med dessa tre utgångspunkter i fysisk planering - korsande stråk, att olika delar i livet vävs samman och tillit - blir det möjligt att motverka segregationen och att skapa blandning.

Barnen i Göteborgs ungdomsfullmäktige har drivit frågan om gratis kollektivtrafik för alla barn. De har framfört flera argument för detta. Dels är det en rättvisefråga att alla barn ska ha samma möjlighet att röra sig i staden och delta i aktiviteter, oavsett familjens sammansättning och ekonomi. Dels är det bra för miljön att barn åker kollektivt istället för att skjutas med bil. Dessutom grundar man trafikvagnan att åka kollektivt tidigt.

Det handlar också om att unga har möjlighet att bli mer självständiga, de kan själva ta bussen eller spårvagnen utan att vara beroende av att vuxna kör dem. Och sist men inte minst handlar det om trygghet för barn att kunna förflytta sig i trygga miljöer istället för att vara hänvisade till att ensamma gå genom mörka områden.

Gratis kollektivtrafik för alla barn blev det inte, men väl en utökning av skolkortet med tre timmar till. Numera åker barn, från årskurs 6 till och med gymnasiet, på skolkortet fram till klockan 22.00 på vardagskvällar.



Kontinuitet

Det ska finnas kontinuerlig bebyggelse och kopplingar mellan stadens olika delar för den gående och cyklande unga människan och för kollektivresenären. Att behålla, förstärka och skapa sammanhängande gångstråk mellan områden, funktioner och bebyggelse är mycket viktigt. Hur väl ett enskilt gångstråk eller en plats används

är till stor del beroende av hur gator och stråk i området hänger samman med andra gator i staden, och hur människor väljer att förflytta och uppehålla sig genom och i stadens olika områden. Att göra stråk intressanta och trevliga att använda, till exempel med hjälp av belysning och grönska, stärker stråkens sammanlänkande effekt.

Samspel, lek och lärande

Människan behöver samspela för att överleva. Barn lär sig samspel i bland annat lek. Barn och unga behöver därför platser för möten och samspel där det inte förutsätts att de kan betala eller att de alltid behöver vara i vuxens sällskap. Var finns platser för samspel, möten, lek, lärande, kultur och idrott för barn och unga? Hur ska de utformas? Vilka förutsättningar har platsen att stödja samspel? Kan platser utformas så att jämställda och jämlika förutsättningar skapas? För att samspel ska uppstå behöver barnen och de unga känna sig trygga. Hur skapa platser som upplevs som trygga av barn?

Samspel är en av de mest grundläggande faktorerna i det mänskliga. Lek, lärande och språk utvecklas alla i just samspel. Samspelets betydelse är detsamma för den växande människan idag som det har varit för mänskligheten under hela vår utveckling.

Ur barnets perspektiv börjar samspelet redan när det ligger i sin mammas mage. Barnet reagerar på ljud, ljus, känslolägen och även smekningar genom huden på ett så meningsskapande sätt att det vanligen har en utvecklad samspelskompetens redan när det är nyfött.

Tidigt samspel

Samspelet under den första tiden bygger i stor utsträckning på en ömsesidig tillfredsställelse i att samspela, alltså att samspelet är meningsfullt i sig. Samspel är sällan villkorat utan bygger på ett samförstånd, och man turas om att sätta igång samspelet. Senare i livet har olika sociala miljöer regler som är specifika för just det sammanhanget. Barnet utvecklar kompetens att sam-

spela i dessa miljöer. I bästa fall blir det en gynnsam utveckling, men i sämre fall kuvas barnet. För att kunna hantera de olika förutsättningar ett barn möter, kommer det att behöva hjälp att koppla sina tidigare erfarenheter till nya förutsättningar. Vuxna i dess närhet och äldre mer erfarna barn är viktiga modeller och lärare i att hantera de olika förutsättningarna.

Hur kompetent man är att samspela beror på sammanhanget och värderas också olika högt i olika sammanhang. Det är till exempel tydligt i skolans uppdrag att skapa lärande i demokratiska former. I vardagen är relationer, samarbete, spel, sport och kulturbyggande aspekter av det mänskliga som utvecklas i och ur samspel. Beskrivet på detta sätt är samspel en grundläggande kvalitet i det mänskliga som är nödvändigt för att kunna växa som människa, oavsett ålder, roll eller yrke.



Vad ger Göteborg de unga?

De miljöer (både fysiska och sociala) vi har idag är resultatet av de framsteg som gjorts under människans utveckling. Att vistas och utvecklas i dessa miljöer uppfattas olika beroende på var man är i sin egen utveckling och beroende på vilken kunskap man har om miljöernas förutsättningar och ändamål. Det vi uppfattar av den omgivande kulturen i vår närmaste miljö, kommer därför att variera och förändras under en människas utveckling från barn till vuxen. Det gör det angeläget att fundera över vad som är viktigt i de miljöer vi erbjuder unga människor för att lära och utvecklas.

Samspel för utveckling

Historiskt har människor varit tvungna att samarbeta för att överleva och har därför utvecklat kompetenser med samspelet som grund. Det finns olika biologiska förklaringar till detta, som kan sammanfattas som att det är svagheten som skapar grunden för det mänskliga, vilket i gengäld lett till utvecklandet av kultur. De framsteg som gjorts genom utvecklandet av redskap och kunskap har också förändrat villkoren för vår existens.

Lek och demokrati

För den unga människan måste varje plats där han/hon ska vistas ha kvaliteter som gör samspel möjligt och främjar lärande och utveckling.

Det är tydliga likheter mellan kvaliteterna i lek, naturligt umgänge mellan

människor och de grundläggande förutsättningarna för demokrati. I en stad eller ett samhälle som planeras för hela befolkningen, är samspel, lärande och utveckling lika viktigt för stadens och samhällets utveckling, som för den enskilde medborgarens eller grupperns utveckling.

Platsens kvalitet

Platser som utformas utifrån hela befolkningens behov skapar möjligheter att mötas utan generationsgränser. Lek och spel, samtal och samarbete eller att bara vistas på samma plats, är aktiviteter utan åldersgräns. Miljöer som har planerats för samspel skapar mänskliga aktiviteter utifrån de behov och förutsättningar människor i olika åldrar har.

För unga människor, där det sociala samspelet är grundläggande för identitetsutvecklingen och rollen i samhället, är miljöns utformning särskilt viktig. Här har samhällsplaneringen konkurrens med kommersiella krafter, som inte nödvändigtvis har samhällets bästa för ögonen när de lanserar sina utbud. Det är därför angeläget att se på miljöns utformning som kvalitativa förutsättningar för det sociala samspelet. Det inbegriper hur miljön påverkar individen och det sociala umgänget, både i sin funktion och genom det den signalerar. Platsens användbarhet, estetiska utformning, trygghet och tillgänglighet berättar för den unga människan hur samhället ser på honom eller henne.



Vardagsliv

Barn tar staden i anspråk steg för steg. Biltrafiken utgör ett stort hinder för barns rörelsefrihet. Barn och unga behöver ha tillgång och tillgänglighet, även utan vuxens sällskap, till service och platser för lek och rekreation. Möjlighet att gå och cykla till de funktioner som behövs i vardagen är viktigt. Barn lever stora delar av sitt vardagsliv i förskole- och skolmiljöer. Vilka kvaliteter behöver dessa miljöer ha? Tillgänglighet och tillgång till service är tillitsskapande och kan handla om mobilitet och närhet men också om trygghet, orienterbarhet och överblickbarhet.

Barn har behov av att ta sig till viktiga mål som skola, kompisar och fritidsaktiviteter. Det fria skolvalet har inneburit att barn nu rör sig i ett större område, då många går i skolan och har kompisar långt från hemmet.

Resa på egen hand

Det är viktigt att vi tänker på barnets hela resa. En väl fungerande kollektivtrafik med trygga och säkra anslutningar är en viktig förutsättning för barns och ungas rörelsefrihet.

Sammanhängande gång- och cykelstråk skapar goda möjligheter för barn att på egen hand ta sig till skola, kompisar och fritidsaktiviteter. Här menas inte bara säkerhet utan också trygghet som är en viktig faktor både för barnen själva men också för barnens föräldrar. Trafikerade närmiljöer innebär att föräldrar måste begränsa barnens frihet, övervaka dem och följa dem till olika verksamheter. Föräldrar slits mellan att skydda sina barn från biltrafik och att ge dem frihet att på egen hand utforska sin

närmiljö och därmed utvecklas.

Barns rörelsefrihet begränsas många gånger av att vuxna inte känner sig trygga. Barn utvecklas och kan med tiden ta mer och mer ansvar. Med ett större ansvar utvecklas de ännu mer. Frigörelse från föräldrarna är nödvändig och därför är det viktigt att barn inte blir beroende av vuxna för att ta sig till skola och fritidsaktiviteter.

Små och stora

Barn leker överallt, oavsett om miljön är planerad för lek eller ej – även i trafiken. Barnen vill vara en del av samhället och föredrar ofta att kvaliteten och säkerheten i stadsmiljön förbättras istället för att bara hänvisas till att vara på tillrättlagda lekplatser. Då kan barnen röra sig mer fritt på egen hand.

För små barn kan fungerande vardagsliv handla om att kunna se föräldrar i fönstret från närlekplatsen eller kunna prata med föräldrar på balkongen, att det finns lugna platser där barnet kan vila och att det går att känna igen sig och hitta i omgivningen.

Idrotts- och föreningsförvaltningen har i flera år genomfört en fritidsvaneundersökning, en undersökning där alla elever mellan 10-18 år får frågor om vad de gör och önskar göra på sin fritid.

SOCIOTOPKARTOR

Park- och naturförvaltningen har tagit fram sociotopkartor över stora delar av staden. Sociotopkartorna bygger på undersökningar med medborgare - dels systematiska platsobservationer och dels enkäter, möten och intervjuer där barn och vuxna får säga vilka platser de använder och vad som är värdefullt, som ett verktyg i stadens planering för en bättre stadsmiljö. En sociotopkarta visar hur människor använder och upplever offentliga platser och grönområden i staden, att jämföra med en biotopkarta som visar miljöer för flora och fauna. Sociotopkartorna visar ofta att även oplanerade platser är viktiga. Även arbete med parkplaner och naturpedagogik ligger till grund för att analysera park- och naturmiljöerna i området samt hur medborgarna värderar dessa.

För de större barnen handlar vardagsliv också om fritidsintressen, kollektivtrafik och platser där man bara kan vara.

Sverige har en stark tradition i folkrörelsen, där föreningslivet är en del. Det finns en tradition att organisera sig för att med gemensamma krafter uppnå någonting. En stark gemenskap bildas och mycket arbete görs ideellt. För ungdomar är det av betydelse att tillhöra ett sammanhang, vilket en förening ofta kan bidra med.

I stadsdelarna finns ett flertal föreningar, idrottsföreningar, scouter, kulturföreningar, pensionärsföreningar. Föreningsverksamheten är en stor del av de flesta ungdomars liv idag. Föreningsliv och föreningslokaler blir en positiv mötesplats för befolkningen, en verksamhet som skapar trygghet, stabilitet och gemenskap. Barn- och ungdomsverksamhet är idag stommen i många föreningar, och därför måste det finnas möjligheter till föreningslokaler där barn och ungdomar bor.

Våga och kunna använda hela staden

Som en del av barnens och ungdomarnas utveckling finns frågan om att steg för steg ta staden i anspråk. Vilka platser upplever jag som mina? Var vågar jag röra mig och har jag rent faktiskt tillgång till de platserna? Hur fungerar platsen på olika tider på året eller dygnet? De följande texterna om trygghet bygger på resonemang från flera författare, bland andra Van der Burgt, Cruse-Sondén, Larberg och Olsson.

I närmiljön är det viktigt för att känna sig trygg när man rör sig ute, att man känner till dem som bor i området. Detta gäller både barn och vuxna. Utifrån detta kan en viktig fråga vara hur en viss social kontinuitet skapas över tid i ett område, hur man undviker för stor omflyttning och får folk att bo kvar. Å andra sidan skulle miljön kunna utformas på så sätt att det går snabbt att bli synlig för grannarna, genom att det exempelvis finns bra, gemensamma neutrala arenor.

Intensiv platsanvändning

En annan del av platskännedomen handlar om att erövra något som forskningen kallar för "rumslig kompetens". Barn bygger upp en djup kunskap om sin miljö genom att använda platser intensivt, vilket leder till känslor av trygghet. En intressant fråga utifrån fysisk planering är hur olika typer av planering skapar olika förutsättningar för förtrogenhet och kunskap. Är ett område uppbrutet geografiskt, svårorienterbart och med många barriärer, är det svårare att lära känna det och få den djupa kunskap, överblick och orientering som leder till en känsla av trygghet.

I en stor stad som Göteborg, som också är socialt segregerad, kan man fråga sig hur barnen lär känna andra delar av staden än sin hemtrakt och vad som får dem att söka sig utanför den.

Trygghet och otrygghet

För att verkligen få tillgång till och kunna använda vardagslivets rum och innehåll behöver vi känna trygghet. Trygghet och otrygghet är en känsla inför framtiden, inför vad som kan hända. I samband med fysisk planering kan trygghet för barn och unga handla om vad som kan hända när jag rör mig utanför bostaden, på gården, gatan, i parken, på väg till skolan eller på väg hem med kollektivtrafik på natten. Hur kan planering bidra till tryggheten i utemiljön? Tre olika men kompletterande perspektiv kan ha betydelse. Det handlar om stadsrummets eller miljöns utformning, människor och socialt liv i utemiljön och om människors möjligheter att bli förtrogna med en miljö, göra den till sin.

Trygghetsvandringar

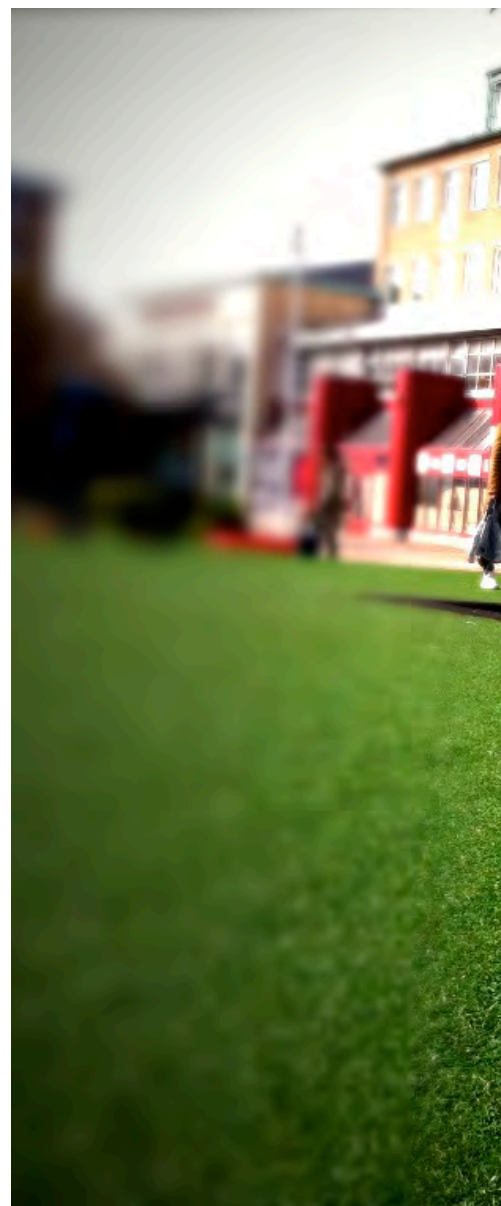
Begreppet trygghetsvandringar är myntat av arkitekten Gerd Cruse-Sondén. Det handlar om att utifrån trygghetsbegreppet undersöka hur den fysiska miljön och det sociala livet samverkar i ett område. På liknande sätt som man genomför trygghetsvandringar kan man göra en inventering av miljön inför nybyggnad eller förändring av ett område. Begreppet trygghetsvandring utvecklas utifrån barn i boken *Trygghetsvandringar ur barns perspektiv*:

När ett område ska förbättras kan en trygghetsvandring vara ett effektivt verktyg i arbetet med att inventera miljön och att samla in olika gruppers erfarenheter. Om barn och unga får delta i vandringen ger man dem en chans till inflytande

över våra gemensamma platser. Barnen får komma till tals och får möta personer som har ansvar för den byggda och planerade miljön. Det är också ett sätt att ge beslutsfattare och andra vuxna tillgång till barnens insikter om sin närmiljö.

Hittills har trygghetsvandringar oftast genomförts med en medborgargrupp och en makthavargrupp, och även om de vuxna påtalar saker som angår barnens värld, för de barnens talan utan att barnen egentligen tillfrågas. Det handlar om att upptäcka varandras perspektiv, att barnen ser världen på ett annat sätt, inte bara för att de är kortare, utan utifrån andra sorters erfarenheter och prioriteringar.

I vår trygghetsvandring är det barnen som leder vandringen och vi har samarbetat med skolan. Före mötet med beslutsfattarna har eleverna med stöd av lärare och en arkitekturpedagog gjort en inventering av området och valt ut platser som de vill ska ingå i trygghetsvandringen. Övriga vuxna som deltar kan vara föräldrar, grannar, tränare, en representant från en lokal förening – som också utgör barnens makthavare. Initiativet till att arbeta med trygghetsvandringar kan komma från många olika håll. Det kan vara skolledningen, läraren, politikerna i kommunen eller skolans miljöskyddsombud. Det är då bra att samla en styrgrupp som fördelar ansvar för genomförandet och uppföljningen. I styrgruppen kan förutom den pedagog eller lärare som ska leda arbetet med barnen och ungdomarna, någon från kommunen, någon från skolledningen och





beroende på vilket område man är i, någon från områdets intressenter som bostadsbolag, hyresgästsföreningar, företagarföreningar, samhällsföreningar vara med.

Den som ska genomföra vandringen tillsammans med barnen och ungdomarna har två pedagogiska roller. Dels ge barnen och ungdomarna kunskap om maktstrukturen i kommunen, om vem som har ansvar för vad. Dels sörja för att barnens och ungdomarnas kunskaper om platserna man besöker kommer fram på ett bra sätt. Det är barnen som ska styra vandringen, men också ha förstått varför och hur vandringen kan leda till faktisk påverkan på miljön.

Oberoende av vem som startar arbetet med att genomföra en trygghetsvandring för barn och unga, är denna pedagogiska roll den styrande och den viktigaste för själva genomförandet.

Stadsrummens trygghet

En central idé i trygghetssträvandena i städer är stadsrummens överblickbarhet och orienterbarhet. Den som vistas på en gård, en gata eller ett torg ska kunna se vad som finns där och vilka som rör sig där. Miljön ska vara lätt att förstå till strukturen, man ska hitta sina vägar i den. Den ska vara orienterbar.

Speciellt gångtunnlar upplevs ofta som otrygga passager. Här möts två trygghetsprinciper. Gångtunneln, som byggdes för att gående skulle slippa korsa bilvägar eller spårvagnsspår, ger en fysisk trygghet som en gång var en viktig princip i planering. Idag ställs den mot

den sociala otryggheten i att inte kunna veta om personer hotar runt hörnet.

Stadsmiljöer skapar också signaler som vi tolkar och som har betydelse för tryggheten. Omhändertagna miljöer känns generellt sett tryggare än sådana med mycket skadegörelse, dålig städning och skötsel. Verksamheter med fönster ut mot gaturum och som är publikt öppna som bibliotek, restauranger och kaféer, skapar en helt annan trygghetskänsla än slutna fasader. Bostadsgårdar som "pratar med" gatan utanför utan stängda dörrar och portar kan bidra till ökad trygghet.

En annan dimension av tryggheten i staden ligger lagrat i miljöernas historia och tidsepoker. Genom att det finns platser, byggnader, gator och trädalléer från olika tider närvarande, skapas en trygghet i att man känner igen sig i sin stad och kan identifiera sig med stadens tidigare liv.

Befolkade stadsrum

Tryggheten i staden är intimt förknippat med människorna i staden. Det är människor som skapar trygghet, och vi söker oss gärna till miljöer där det finns andra människor. Platser och funktioner som underlättar möten skapar trygghet, det gäller såväl om de offentliga rummen som om de halvprivata zonerna närmast bostadshusen.

Platser som barn och unga måste uppsöka – till exempel kollektivtrafikens hållplatser – kan kännas mycket otrygga på kvällen, om de ligger utanför stråk där människor rör sig och utanför bostadsbebyggelsen.

Identitet

Den tillhörighet man känner till ett område hänger samman med områdets karaktär och hur individen förstår sin omgivning, med känsla av förankring, trygghet, kontinuitet och med möjligheter att få vara medskapande. Det hänger också samman med att bebyggelsemiljön är väl omhändertagen, att det går att läsa bebyggelsens historia och förstå sammanhang.

Begreppet identitet kan i det här betyda två saker. Dels handlar det om en miljöns karaktär, dels om människans identitet kopplad till en miljö. Göteborg är de små stadsdelarnas stad. Kan den lokala identiteten samtidigt både stärkas och överbryggas, så att den ger plats för fler?

Om de unga får ökad kunskap om och förståelse för närmiljön, får de samtidigt större möjligheter att vara med och påverka och vara delaktiga: *Se, förstå, förändra*. Det är betydelsefullt att som medborgare och boende i ett område kunna förstå samtiden genom att även se vägen dit. Vi är en del av en lång historia. Då kan hemkänsla och en känsla av tillhörighet uppstå.

Staden innehåller alla årsringar samtidigt, och det bor barn, unga och vuxna i hela staden. Stadsliv ser väldigt olika ut för olika människor. Ofta pratas det om stadsmässighet och stadsliv bara i relation till innerstadsliv. Hela staden måste vara med i resonemangen, alla delar, alla årsringar, där det bor och lever barn och vuxna.

Alla miljöer behöver tas väl omhand: bostadsmiljöer, gator, mark, byggnader, rumsbildningar och grönområden. Skala

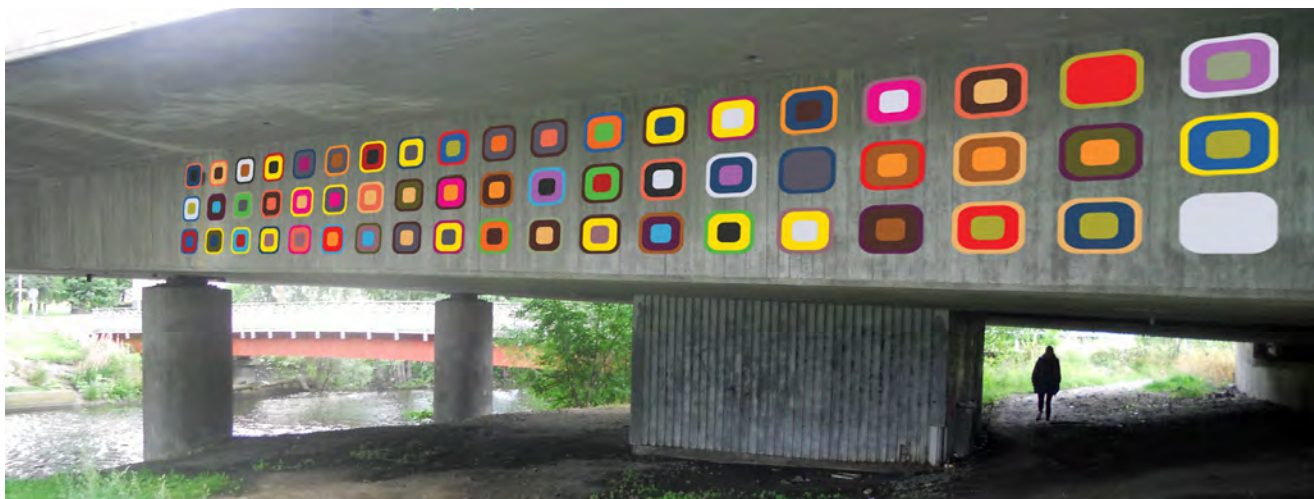
och gestaltning likväl som omsorg, skötsel, underhåll och förvaltning är viktiga aspekter i hela staden. Om miljön runt om mig är väl omhändertagen kan också jag känna att jag är viktig. Går det att skapa förutsättningar för delaktighet under byggnadens eller platsens hela cykel?

Göteborgs alla delar

Göteborg är de små stadsdelarnas stad. Kan den lokala identiteten samtidigt både stärkas och överbryggas? Gemenskap som inte stänger ute utan ger kraft att lämna plats åt fler.

Genom att använda en plats i vardagen blir man inte bara rumsligt och socialt förtrogen med den, utan börjar också identifiera sig med den. Man bygger upp ett inifrånperspektiv. Eftersom barn och ungdomar i större utsträckning än vuxna är knutna till sitt hemområde, blir identitetsfrågan extra stark.

De bilder som sen finns i utifrånperspektivet av olika stadsdelar och deras olika status i stadens hierarki, kan rent faktiskt påverka barnen och ungdomarnas möjligheter. Men de kan också påverka vilka möjligheter de unga ser att de själva har, då deras egen identitet är sammanbunden med stadsdelens. Även om utifrån bilden som barnen och ungdomarna får möta är sammansatt av många olika faktorer, kan ett litet steg på vägen för att motverka allt för stereotypa bilder ge bättre förutsättningar för att faktiskt uppleva varandras



områden. Detta till exempel genom att knyta ihop dem med hjälp av gång- och cykelstråk och genom att skapa gemensamma mål

Kulturmiljö som en aspekt i BKA

Kulturmiljö är de historiska spår som finns i vårt stadslandskap med förmåga att berätta om det som har varit. Det handlar om identitetsskapande lika mycket som det handlar om platskapande. Om att förstå och se sin plats i historien, både rent fysiskt men också i vardagens aktiviteter. Kulturmiljön kan ändå inte enkelt avskiljas till att handla om det förflutna, utan kulturmiljön är lika mycket en del av samtiden. Den är betydelsefull både för den enskilde som identitetsskapare inom den egna livsvärlden, och för att utveckla en erfarenhet av att det finns gemensamma samhällsangelägenheter i form av kollektiva minnen och kulturarv. I grunden spelar kulturmiljön roll som nod för igenkännande och kontinuitet, och möjliggör förståelse för flera tidslager och för kopplingen mellan samtid och dåtid.

Gränsen för kulturhistoriskt intresse flyttas hela tiden fram och formas med vårt

samhälle. Det finns idag ett uppdrag att historieskrivningen ska representera alla grupper i samhället och här fyller enskilda kulturmiljöer en funktion som representeranter för olika berättelser. Att uppmärksamma barnperspektiv på kulturarv är angeläget då det berikar det kulturvårdande arbetet med ett perspektiv som i praktiken ger en starkare identifikationsförmåga för stadens unga.

Det finns också en pedagogisk dimension av att kunna avläsa historien genom stadens bebyggelse och att därmed även kunna studera samhällsutvecklingen. Att belysa kulturhistoriska kvalitéer och bygga vidare på det befintliga skapar ett mer hållbart samhälle för alla. För barnet handlar det om se sig själv som en del av något som tidigare utspelat sig och i detta känna en trygghet. Det handlar igenkännande i vardagen men också förmågan till fler tolkningsmöjligheter av det förgångna. Materiella lämningar fungerar som hjälp att minnas händelser och skapar en känsla av samhörighet över generationer. Kulturmiljöer blir då spindeln i det nät som nya berättelser kan skapas kring.

Hälsa och säkerhet

Barn är mer känsliga för buller och luftföroreningar. De andas in mer luft och har större hudyta i förhållande till sin vikt än vuxna. De är mer känsliga för miljöpåverkan eftersom deras kroppar inte är färdigutvecklade och har tunn och ömtålig hud. De andas och äter mer än vuxna i förhållande till sin vikt, vilket innebär att de utsätts för större påverkan av miljöstörande ämnen.

Barn som har tillgång till en varierad förskolegård har större förutsättningar att utvecklas psykiskt, fysiskt och socialt. För att barnens närmiljö ska vara säker har separering från biltrafik och hastighets-säkring av korsningspunkter med bilnätet stor betydelse. Hur kan dessa förutsättningar påverka hur vi planerar stadens utveckling?

Barn leker överallt

Människor påverkar sin miljö och påverkas av miljön. Utveckling sker genom att man söker erfarenheter och kunskap i sin sociala och fysiska miljö. Miljön påverkar individen genom att den anger förutsättningar och sätter gränser.

Barn leker och utvecklas. De leker överallt, men ju mindre de är, desto närmare sitt eget hem leker de. Barn vill inte bara leka på lekplatser, utan de vill och leker överallt där de kan. Trafiken i dagens städer utgör barriärer som barnen på egen hand inte kan komma över. I takt med att städer förtätas finns det risk att barriäreffekterna blir fler. Hastigheten hos biltrafiken har avgörande betydelse för hur allvarliga följderna blir av en eventuell kollision.

Barn behöver grönområden och utemiljöer för sin mentala, sociala, fysiska och

motoriska utveckling. Studier visar också att barn i städer till stor del är beroende av vuxna för att få vistas ute. Utevistelse är bra för barns utveckling, motorik och rekreation, samt återhämtning från stress. Övriga barriäreffekter i städer kan vara brist på lämpliga områden att vistas i samt osäkra färdvägar.

Hur kan dessa förutsättningar få påverka hur vi planerar stadens utveckling?

Osäker trafikmiljö

I vårt samhälle finns trafiken som ett stort hot mot barnens säkerhet och hälsa. Trots att antalet dödsfall till följd av trafikskador har minskat över tid i Sverige, utgör trafikskador fortfarande en av de främsta dödsorsakerna för barn och unga.

Barn använder hela sin närmiljö till lek och samspel. De bär med sig leken överallt, även i trafiken. De är inte sakligt inställda utan uppfyllda av känslan. Detta ställer stora krav på att trafikmiljön utformas säkert. På senare år har Sverige bytt strategi från att utbilda och anpassa barnen till trafiken till att istället anpassa trafiksystemet till barnen. Det är inte barnen som orsakar den osäkra trafikmiljön.



Vad behöver det offentliga tänka på när det gäller att få människor att välja ett aktivt sätt att transportera sig, dvs. via cykel eller gång istället för att köra bil? I Folkhälsainstitutets rapport "Aktiv transport" visar man på följande brister som har gjort att cykeln marginaliserats som transportsätt:

- Cykelvägar är inte sammanhängande och tillräckligt finmaskiga.
- Cykling och gångtrafik får låg andel av resurserna som satsas inom transportsektorn. Ökade resurser och en högre prioritering av frågan krävs.
- Saknas helhetstänkande inom förvaltningarna om en bra infrastruktur för gående och cyklister.

Man har även i en besiktning av gångmiljöer i svenska städer sett följande brister som motverkar promenader:

- Bristfällig kontinuitet hos gångförbindelser.
- Barriärer som skär av och delar staden, vilket medför riskfyllda och obekväma passager över starkt trafikerade gator.
- Breda gator som inbjuder till höga hastigheter för motorfordon.
- Dåligt anpassade miljöer för funktionshindrade, till exempel avsaknad av ledstänger och avfasade kantstenar, branta trappor, få sittmöjligheter.
- Hinder på trottoarer och gångvägar, exempelvis i form av parkerade bilar och skyltar
- Avsaknad av information om målpunkter och säkra gångpassager.
- Hållplatser som är svåra och riskfyllda att nå.
- Mörka och trånga gångtunnlar, dålig belysning, skymmande buskage etc som skapar otrygghet.
- Otydlighet om vad som är gångbana och vad som är cykelbana.
- Bristfälligt underhåll som ger gropar och uppstickande brunnslock.
- Undermålig snöröjning, vilket medför halkriser och risk för fallskador.

Trafikmognad

Tidigare trodde man att barn kunde tränas till ett trafiksäkert beteende, men redan på 60-talet visade forskning att barn saknar fysiska förutsättningar för att kunna bete sig trafiksäkert i alla situationer. Det handlar om att hörsel och syn hos mindre barn inte är fullt utvecklade ännu. Barn i förskoleåldern har svårt att tolka vad de ser och svårt att uppfatta saker i ögonvrån. Först i tonåren har barnen lärt sig tolka synintrycken fullt ut. De kan också ha svårt att höra varifrån ett ljud kommer. Barn kan inte sprida sin uppmärksamhet, de fokuserar på en sak i taget.

Vid tolvårsåldern sägs barn vara trafikmogna. Först då har barnen förmåga att uppfatta vad som händer runt omkring dem, på ett sätt som gör att de kan bedöma risker. Barn har svårt att sätta sig in i hur andra tänker, och kan därför inte bedöma om en förare tänker stanna eller kanske svänga.

Barn på cykel

Gruppen barn, 0-18 år, är en heterogen grupp och hänsyn måste tas till olika åldersgruppers förutsättningar, behov och intressen. Förmåga och mognad kan också skilja sig åt inom en och samma åldersgrupp.

För yngre barn är cykling en rolig lek. För de äldre barnen är cykeln också ett viktigt transportmedel. När barn cyklar tränar de balans, koordination, uppmärksamhet och bedömningsförmåga. Med hjälp av cykeln utforskar de sin närmiljö och vidgar sin värld. Cyklande barn har ofta fullt upp med

att manövrera cykeln och har då svårt att uppmärksamma omgivningen. Yngre barn vinglar och behöver gott om utrymme för att ta sig fram på cykeln. Barn som cyklist är känsliga för dåligt vägunderhåll, ojämnheter och håligheter i vägbanan, skarpa kantstenar, grus och luftdrag från förbipasserande motorfordon, samt om cykelleder inte är sammanhängande. Den vanligaste sortens olyckor för barn på cykel är singelolyckor.

Barn och biltrafik

För att barnens närmiljö ska vara säker har separering från biltrafik och att hastigheten går ner där barn och bilar möts stor betydelse. Hastigheten hos biltrafiken har avgörande betydelse för hur allvarliga följderna blir av en kollision.

Avstånd till biltrafiken är också viktigt med tanke på att barn oförutsett kan rusa ut eller vingla ut i vägen. Bilar i barns omedelbara närhet påverkar också luftkvalitet och bullernivå. För barn som fotgängare eller cyklister sker flest olyckor när barnet ska korsa väg.

En högre andel barn dödas vid skymd sikt samt vid omkörningsolyckor på övergångsställen med flera körfält jämfört med andra åldersgrupper.

Säkerhet hänger tätt ihop med känslan av att känna sig trygg. Om en miljö utformas säkert men inte upplevs trygg, kan det leda till att säkerheten istället blir sämre eftersom man hittar alternativ till det man upplever otryggt. Ett exempel är när gångtunneln undviks och vägen istället korsas ovanpå.

Föräldrars känsla av otrygghet när det gäller barnens skolvägar gör till exempel att barnen skjutsas till skolan. Detta innebär att det skapas trafikmiljöer runt skolor som inte längre är säkra och trygga, samtidigt som barnens rörelsefrihet begränsas.

Förskolegårdar och skolgårdar

Barn är en stor del av sin vakna tid i förskola eller skola. Bra skolgårdar ger många positiva effekter på barns hälsa och välbefinnande. Skolgården behöver vara tillräckligt stor för att erbjuda flexibilitet och för att vara så fantasieggande att barnen kan få utlopp för sin kreativitet och öva sin motorik. Kvalitet kan aldrig helt ersätta kvantitet.

Ytkrav för skolgårdar saknas, men yrkesinspektionen i Malmö rekommenderar 15 kvadratmeter per elev som lägsta nivå för skolgården, och Socialstyrelsens tidigare krav på förskolegårdar var minst 40 kvadratmeter friyta per förskolebarn.

Mindre skolgårdar medför att användningsmöjligheterna blir begränsade. Är skolgården för liten blir konflikterna många och rekreationen på rasten och uteleken uteblir. En park eller ett grönområde precis i anslutning till skolgården kan inte ersätta en skolas utemiljö men komplettera den. Större barn väljer ofta att vistas på platser där de kan vara med andra barn, gärna för sig själva utan att vuxna har full insyn. Ju yngre barnen är desto mindre del av skolgårdarna använder de.

Studier visar att pojkar leker utomhus i

större utsträckning än flickor, och att de också tar större plats i lekmiljöer. Pojkar rör sig också över en större yta. Kanske behövs det mer avgränsade rum för att flickorna ska kunna eröva lika stor del av skolgårdar, exempelvis genom att plantera buskar runt om på gården. Skolgårdar skall också vara jämlika utifrån etnicitet, funktionsnedsättning och religion.

En bra gård

Barn som har tillgång till en god och varierad förskolegård har större förutsättningar att utvecklas psykiskt, fysiskt och socialt. Gården ska ge barnen möjlighet att skapa, den ska vara stor och ha olika karaktärer och platser. Naturlika platser och en rik tillgång på löst material är särskilt viktigt. Barnen ska själva kunna skapa platser på gården och sätta sin egen prägel på den. Den ska också vara fri från fordonstrafik och tillåtas vara stökig.

Barn och vuxna har ofta vitt skilda åsikter om hur en utemiljö ska se ut och fungera. Vuxna tänker på hur man kan använda marken, medan barn tänker på vilken aktivitet som kan utföras på platsen. Barn är också mycket mer uppmärksamma på detaljer och enskilda platser. Det är nyttigt att se barnen som sina uppdragsgivare i gestaltningen av lekmiljöer.

Graden av medverkan har visat sig ha stor betydelse för hur eleverna senare har uppfattat skolgårdsupprustningar. Ju mer barnen har fått vara med och bestämma, desto mer uppskattar man sin gård.

Riktigt bra gårdar kännetecknas av att de ger möjligheter till det forskarna kallar flexibel lek, där barn kan starta en lek på en plats – en slags lekbas – och springa vidare till andra platser. Leken kan alltså förflytta sig mellan olika platser och detta blir en del av leken.

För att platsen ska upplevas som barnens egen är det viktigt att de kan påverka gården och vad som ska finnas. Det gäller att se gården ur barns perspektiv! Ett risigt buskage kan för ett barn vara en djungel med gångar och gömställen.

Olika åldrar ställer olika krav på gården. Området direkt utanför skolhuset är viktigast för små barn. Sand, grus och vatten är viktigt. För de äldre barnen är skapande lek och nyfikenhet betydande, och de behöver mer fysiska utmaningar och mer utrymme.

Utvecklande risker

Utmaningar och risker är en central del i barns lek, och det är lika viktigt att gården är utmanande som att den är säker. Se till att okonventionella lekredskap uppfyller säkerhetsnormerna gällande fallunderlag, vinklar och öppningar.

För att barnen ska känna trygghet på gården är det bra att den är naturlig. Forskning säger att vi människor känner oss trygga i miljöer där vi genetiskt känner att vi kan överleva: platser med vatten, träd som man kan klättra upp i och kuperad terräng med god utsikt.

Gården bör också vara orienterbar för att barnen ska känna trygghet.

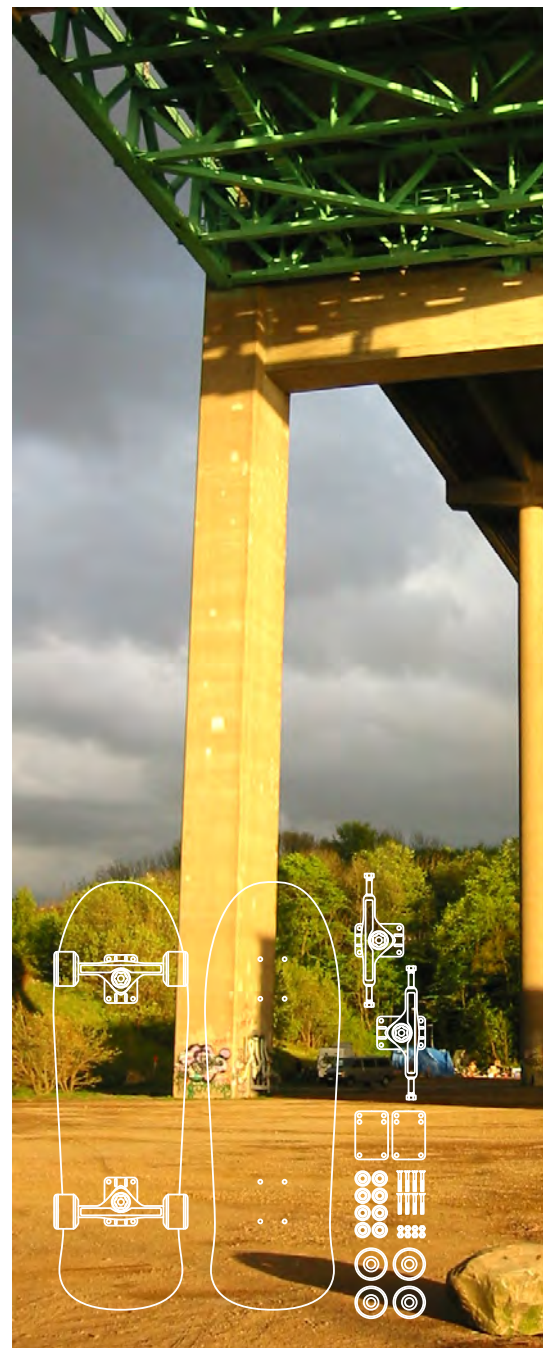
Lekredskap

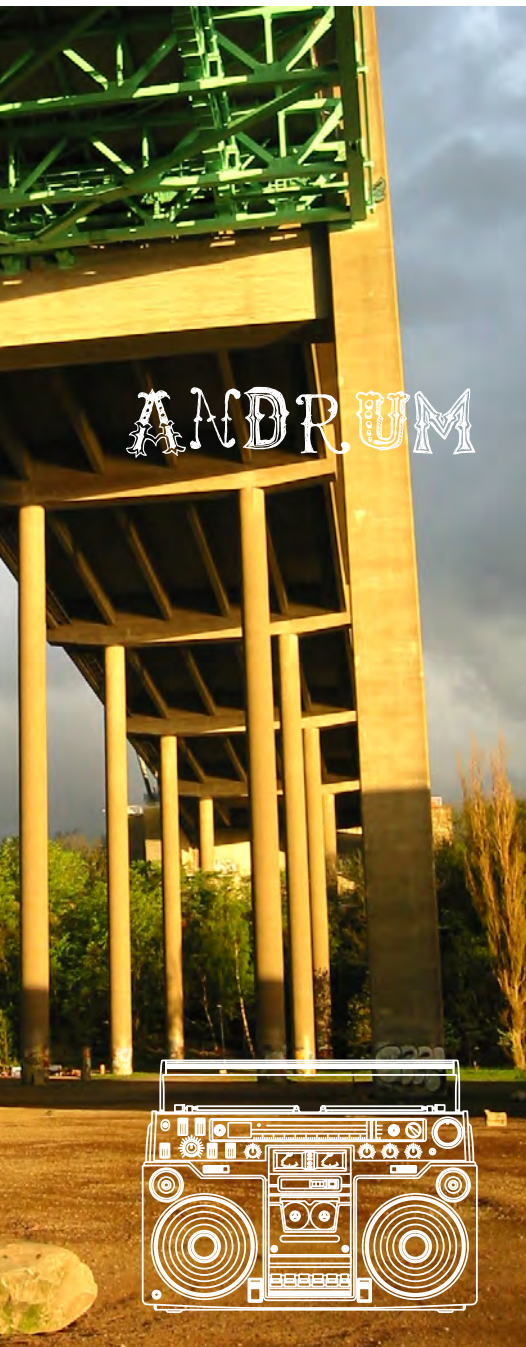
De flesta barn uppehåller sig väldigt kort tid på själva lekredskapen. Den mesta leken pågår istället vid, under och runt redskapen. Eventuella redskap ska inte placeras som isolerade stationer utan planeras in i ett sammanhang, alltså ett leklandskap. Exempel på redskap som fungerar bra är klätterställningar, sandlådor, rutschkanor och lekhus.

För att även barn med funktionshinder ska få ta del av gården bör man lägga extra omsorg på val av ytmaterial, lutningar och höjder.

Buskar, träd, sand, stenar och vatten är viktiga element på en förskolegård. Vegetationen ska vara hårdig, slitagetålig, lättetablerad, tåla en extensiv skötsel, vara ogiftig, bära frukt, vara variationsrik, och vara av rätt kvalitet (storlek). Konstgräs kan vara ett bra alternativ till vanligt gräs på ytor med extra mycket slitage. Alla buskar på en förskolegård måste tåla lek, och det gör främst de stora och grova sorterna. Det är svårt att etablera nya växter i en sådan miljö, därför är befintlig växtlighet mycket värdefull och bör bevaras.

Naturmark är ofta rik på löst material och saknas sådan behöver det skapas. Återigen är det viktigt att gården tillåts vara stökig. Lekskulpturer kan bidra till att göra platsen unik och sätter igång fantasin.





Olika väderlek

Spännande platser att leka på i närheten av träd och buskar minskar UV-strålningen med hälften. Tillräckligt med skugga behövs. Gården bör också ha ett tak där man kan vara då det regnar och även vindskydd om det behövs.

Att låta barnen vara med och odla på gården har många värden. De lär sig bland annat att samarbeta, samlar praktiska lärdomar med hela kroppen och inte bara med huvudet, de är med och påverkar platsen, får en känsla för livets rytm, skapar förväntningar inför skörd och sådd.

För att gården ska upplevas som en helhet kan det vara bra att planera den efter ett tema. Detta bidrar också till att gården upplevs som unik.

Entrén till förskolegården bör vara välkomnande och karaktärsfull. Den ska vara utformad så att det är tydligt var entrén ligger, gärna med en snygg skylt som barnen med fördel kan vara med och skapa.

Se vattenavrinningen som en potential istället för ett problem och gör öppna dagvattenhanteringar. Vatten fångslar barn och att föra in vatten innebär också ett ökat djurliv.

Cykelslingor är väldigt populära hos förskolebarn, och de behöver inte vara särskilt långa. De får gärna slingra sig och ska vara sammanbundna så att barnen kan cykla runt runt. Spännande och varierande gånger kan användas för att knyta ihop gården och samtidigt erbjuda rumsliga upplevelser. De kan vara täckta, upphöjda och slingrande.

Gårdens underlag bör vara av olika material och dessutom vara säkra. Gräs, gummasfalt, täckbark, sand och konstgräs är både stöt- och ljuddämpande, vilket är bra på en plats med mycket barn.

Att låta barnen vara med och skapa mönster och målningar på asfalten bidrar till att göra platsen unik och inbjuder till både lek och inlärning. Barnen känner sig också delaktiga i utformandet av sin gård och får starkare band till den. Detta gäller även fasadmålningar som också kan vara både pedagogiska och vackra.

Sitta i ro

Förskolegården bör ha tillräckligt med goda sittmöjligheter för både stora och små. En sittplats bör ha skydd i ryggen och vissa av dem ska också finnas under tak och vara i anslutning till ett bord.

Platser för stillsamma möten där man kan dra sig undan är också nödvändiga. Det kan vara trädgångar, paviljonger eller utomhusbord, och de bör vara skyddade mot väder och vind. En variation i skala mellan små och stora rum är viktigt, och det är bra med små krypin på gården. Hinderbanor eller hinderlek är väldigt populärt och kan bestå av allt från avancerade redskap till hemmagjorda installationer.

Luftkvalitet

Barn anses vara en riskgrupp vad gäller hälsoeffekter av luftföroreningar. Trots detta är nästan alla undersökningar gjorda på vuxna. En av anledningarna till att barn råkar värre ut är att de i proportion till sin vikt andas in mer luft än vuxna. Världshälsoorganisationen WHO har i en kunskapsöversikt slagit fast att det finns ett samband mellan exponering för höga halter av luftföroreningar och en ökad förekomst av infektioner, bronkitbesvär och hosta, samt påverkan på lungfunktionen hos barn. Effekterna är speciellt allvarliga hos barn med astma.

Buller

Buller anses idag vara ett stort miljöproblem. Buller påverkar möjligheten till en god livskvalitet negativt. Besvär av buller kan leda till störningar av sömn och vila eller ge upphov till stress. Buller kan även leda till sämre inlärningsförmåga och göra det svårare att höra vad andra säger, inte minst för personer med hörselnedsättning, det kan ge röstbesvär, tinnitus, fysiologiska stressreaktioner, inklusive effekter på hjärta/kärl. Barn är extra känsliga för bullerstörningar, eftersom samspel, lek och lärande förutsätter att man kan kommunicera utan störningar.

Lokal- och mikroklimat

Klimatet spelar stor roll för komforten på den lilla skalan. Ett gott och genomtänkt mikroklimat gör att vi vistas ute. I Norden har vi lite sol och mycket kyla. Därför behöver vi maximalt med sol, värme och ljus. Det går att ordna med skydd mot vinden, samt att man tar vara på solen då man anlägger en park eller lekplats.

Men barn är särskilt känsliga för UV-strålning, eftersom de har tunn och ömtålig hud. För att barn ska få lagom sol, måste barns utemiljö tänkas igenom. Ett rimligt krav är att alla förskolor, skolor och lekplatser ska ha tillgång till solskydd utomhus. I förskolemiljöer där det finns varierad natur och mycket lövskugga är barnen ute oftare och under längre tid. För att få barnen att stanna i skuggan är det viktigt att det är just lövskugga, eftersom träd och buskar lockar till sig barnen.

Vind

Ett område som är vindutsatt kan upplevas 5 – 10 grader kallare än ett område som är vindstilla. Om man vill att en plats ska användas behöver den vindskydd, gärna i form av träd eller buskar. Den optimala parken och lekplatsen innehåller spridda trädgångar, stora, vida öppna grönytor och tätt liggande, låga hus.

CITAT

Möjligheten till snabba växlingar mellan lugn och aktivitet gör leken utomhus både attraktiv och hälsosam.

Att leka ute är ett sätt för barn att utforska både sig själva och världen.

(LANDSKAPET I LEKEN MÅRTENSSON 2004)

FRÅN STRÅLSÄKERHETSMYNDIGHETEN (WWW.SKI.SE) KOMMER SEX TIPS PÅ HUR GÅRDARNA KAN BLI HÄLSOSAMMARE:

1. Se till att det är nära till grönska på hela gården. Barnen ska på ett naturligt sätt kunna välja både sol och skugga.
2. Se om det är möjligt att göra angränsande naturmark till en del av barnens utemiljö. En svensk studie visar att barn som har tillgång till mycket vegetation på stora kuperade ytor rör på sig mer och utsätts för mindre UV-strålning, än barn som inte har tillgång till den typen av miljöer.
3. Riv stängslan! Det är vanligt med stängsel som avgränsar olika delar av förskolegårdar. Men det hindrar barnen från att kunna röra sig fritt mellan sol och skugga.
4. Mellan hälften och två tredjedelar av lekmiljön bör vara kuperad och bevuxen. Det främjar fysisk aktivitet och ger skydd mot solen.
5. Placera klätterställningar, gungor, sandlådor och andra populära lekplatser så att de är i skuggan när solen är som starkast, mellan 11–15.
6. Ta hänsyn till väderstrecken vid byggnation. Solens strålar är mindre farliga på morgnar och kvällar.

Metoder, praktiska exempel och goda råd för barn och ungas delaktighet

På kulturförvaltningen i Göteborg finns en arkitekturkonsulent för barn och ungdomar som har till uppdrag att inspirera lärare och annan skolpersonal att arbeta med arkitektur i skolan och förskolan. Konsulenten arbetar också med att hitta modeller för hur barn och unga kan vara med och påverka den fysiska miljön. Till konsulenten har knutits ett antal arkitekturpedagoger.

Arkitekturpedagogik handlar om att barn och arkitekter tillsammans kan ta fram förslag på hur staden kan bli bättre som livsmiljö. Det handlar om att kunna kommunicera arkitektur, det vill säga berätta om och lyssna till andras reflektioner om arkitektur. Men det är viktigt med ramar för samtalen med barnen.

På nästa sida följer några exempel på hur arkitekturkonsulenten och arkitekturpedagogerna tillsammans med personal på olika skolor och förvaltningar har arbetat med barns delaktighet, på de olika skalnivåerna och på olika nivåer i Harts steg.

CITAT

Barn är ingen fristående grupp som kan särskiljas från andra grupper av medborgare. Barn, precis som alla andra medborgare, är beroende av att anpassa sig till omgivningen, men också av att göra omgivningen till sin.

Att människor i allmänhet, och barn i synnerhet, själva kan tillgodose sina önskemål och ge uttryck för sin skaparlust har inte accepterats i någon större utsträckning bland planerarna.

(LENNINGER, 2008:3)

När barn och unga bjuds in

TYDLIGHET

Innan man börjar arbetet med att prata med barn bör man ha klart för sig vilka ramar som gäller. Detta måste även vara tydligt för barnen, så de vet vad dialogen innebär. Om vi vuxna inte har gjort klart för oss hur ramarna ser ut, så kan vi heller inte förmedla det till de unga. Barn vill gärna ha konkret information! Utan tydlig information om vad det är för typ av forum är risken stor att barnen känner sig lurade. Klargör alltid vad barnens synpunkter ska användas till.

Är det för att höra deras åsikter, det vill säga är det en dialog man vill föra med barnen och ungdomarna för att bättre förstå hur de tänker? Vill man veta vad de tycker om en viss plats så att man får deras åsikter med sig? Ska de få vara med och påverka på ett sådant sätt att de kan se eller uppleva sina åsikter uttryckta i det konkreta, färdiga resultatet? Handlar det till exempel om att de ska få vara med och omforma sin skolgård eller sin närmaste park? Och vilken ekonomi finns? Bestäm också om det bara handlar om en träff och informationsinhämtning eller om det är en process där barnen är delaktiga vid flera tillfällen.

Hur tydlig är jag som bjuder in själv i de signaler jag sänder till barnen och ungdomarna? Är jag medveten om vilket språk, vilka ord, jag använder när jag talar med dem, så det jag säger inte missförstås? För ett mer långsiktigt arbete med att ge unga

inflytande kan det vara bra att formalisera samtalen i ett särskilt inflytandeforum. Dessa forum kallas ibland ungdomsråd. Oavsett vad forumet kallas så bör man vara tydlig med strukturen för det.

Återkoppling

Det är viktigt med återkoppling. Det handlar inte bara om att fråga barnen, även om man lyckas använda den kunskap man fått ut av frågestunden. Det är lika viktigt att återkomma och berätta om hur deras erfarenheter och idéer tagits emot. Och det är lika viktigt att ha tagit del av barnens erfarenhet och idéer även om det de unga brukarna fört fram inte har kunnat genomföras, bara en återkoppling sker som förklarar varför. Ibland kan det till exempel vara så att barnens och ungdomarnas idéer kan lösas på annat sätt. Man kan ge dem tips och upplysning om var de själva kan söka pengar, eller hur de bäst kan engagera sig för att förverkliga det de vill åstadkomma. Det är vi vuxna som vet hur samhället är organiserat och vilka vägar det finns att gå. Ibland kan det räcka också med att visa att man stödjer ungdomarnas och barnens idéer. Det kan vara nog så värdefullt att uppmuntra dem och visa att man tror på dem och deras förmåga att gå vidare med sådant de kan klarar på egen hand, bara de får veta hur.



TID OCH KUNSKAP

Det måste få ta tid att samarbeta med barn och ungdomar. Men ibland när en planeringsprocess är alltför lång är det en fördel om det sker något synligt under tiden. Våra arbetsmetoder handlar om att på lika villkor lära av varandra, genom ett möte mellan arkitekternas och andra professionellas kunskap och barnens och ungdomarnas erfarenheter. Därför måste det få ta lite tid, för det tar tid att lära. Vi måste lära av varandra i en process som både handlar om att de unga ska vara med och påverka och få ny kunskap – för att kunna påverka på riktigt krävs kunskap. I långa loppet handlar det om att vi alla kan lära oss mer – både om arkitektur och stadsplanering och om hur brukarna använder sin miljö. På så vis kan vi tillsammans utveckla staden och närmiljön.



Byggnad och plats/närmiljö

EXEMPLET Oscar Fredriksparken.

Arkitekturkonsulent Mie Svennberg berättar:

Närmiljön är miljön i närheten av bostaden. Förmodligen är det den miljö som barnen känner till allra bäst. Om barn och unga får förkovra sig ytterligare i sin närmiljö känner de förhoppningsvis större ansvar och ägarskap för den.

Eleverna på Oscar Fredriksskolan var rädda för att gå förbi lekparken, "fylleparken", som de kallade den. Parken var i behov av upprustning. Rektorn kontaktade stadsdelens kultursamordnare som i sin tur via Kulturförvaltningen anlätade två arkitekturpedagoger. Tre klasser involverades för att göra förslag till upprustning av parken. Parallellt skapades en arbetsgrupp med ansvariga tjänstemän, föräldrar och grannar, för att se vilka resurser i form av både pengar och arbetsinsatser som kunde finnas.

I projektet deltog en förskoleklass och två klasser som gick i femman. Vi började med de yngre barnen. Vi började med att berätta en historia om landet Utopia där det bor djur av många slag. Djuren fick symbolisera olika människor och deras intressen. Kanske är det lättare att acceptera och respektera olikheterna mellan en orm och en koala? Till vår hjälp hade vi små plastdjur, lagom stora att bygga modell för. Barnen byggde modeller av en lekmiljö där alla kan trivas, oavsett vem eller hur man är och där alla känner sig trygga och

hittar något stimulerade att göra. Det blev fyra modeller och fyra olika lösningar för hur alla djuren, till exempel den farliga krokodilen, den rädda musen och de tre livliga hundkompisarna, skulle kunna leka tillsammans. Barnen tänkte och resonerade med varandra, flyttade och provade i modellerna. Vi träffades sammanlagt fem gånger. När de yngre barnen gjort klart sina modeller var det dags för de äldre barnen att bjudas in till vernissage. De yngre presenterade sina modeller för de äldre som tog med sig idéerna när de fortsatte att jobba.

Med femteklassarna jobbade vi mer konkret med den befintliga miljön. Vi började med att gå till parken och inventera vad som fanns. Vi hittade allt möjligt: vackra träd, roliga backar, konserver, fimpar och gamla trasiga möbler. När vi kom tillbaka till klassrummet släppte vi alla funderingar och fantasier fria och skrev upp det barnen sa på svarta tavlan. Där kom ord som läskig, sunkig och skräpig och fler negativa ord, men barnen kom också på att det var en bra pulkbacke där på vintern, och att de gärna skulle vara där om de vågade. Barnen delades in i olika grupper. Varje grupp hade ett eget tema: vintern, sommaren, för små barn, för större barn och för gamla. Två teman var inriktade på skolämnen, NO och idrott, eftersom det fanns önskemål från lärarna att använda parken i undervisningen. Under några veckor arbetade de båda klasserna med att bygga mo-

deller och fundera på vilka aktiviteter som kunde kopplas till de olika temana. Barnen var noga med att poängtera att parken var allas, men att de som besöker parken ska göra det på barnens villkor.

Efter mycket arbete presenterade barnen sina förslag för den stora projektgruppen.

Genom samtal mellan barnen och mellan barnen och de vuxna, utkristalliseras olika idéer från alla modellerna. Parken skulle innehålla olika aktiviteter, fungera för alla åldrar och under hela året. Park- och naturförvaltningen, ansvarig förvaltare, tog hand om barnens idéer och gjorde ett förslag där man försökte ta hänsyn till i så många av barnens idéer som möjligt. Vi tror att projektet blev bra för att flera aktörer var delaktiga och kunde samarbeta, men också för att eleverna fick verktyg att uttrycka sig med. Genom modellbyggandet blev deras idéer synliga och kunde diskuteras och prövas.

EXEMPLET Malmstengatans förskola.

Arkitekturpedagogerna Mania Teimouri och Stefan Petersson berättar:

Malmstengatans förskola fick medel för att göra om gården. Förskolepersonalen ville veta vad barnen tyckte och göra dem delaktiga i processen. De valde att göra det tillsammans med en arkitekturpedagog. Vi höll som vanligt en första träff med personalen i förskolan och tillsammans diskuterade vi förslag på hur projektet kunde utformas. Därefter gjorde vi en inventering





med personalen. Tre olika grupper – från de olika åldersgrupperna på förskolan– beskrev hur barnen använde gården och vad som fungerar bra eller mindre bra där.

Därefter började vi arbeta tillsammans med barnen och lärarna. Vi träffades vid cirka fem tillfällen. Vi började med att tillsammans med barnen inventera gården med en metod som vi jobbat fram av kartor och tecken. Det går i korthet till så att barnen väljer bland ett stort antal tecken och lägger ut dem på de platser som de tycker stämmer med tecknens innebörd. Det kan t ex vara tecken för hur man känner för en plats eller vad man brukar göra där.

Hela gruppen gick tillsammans över gården och följde en karta. Detta gav barnen en förståelse för karta och skala och vi fick lära oss vad barnen gjorde på de olika platserna och om deras beskrivning och upplevelser skiljde sig från personalens. Vi frågade

oss: Vilka aktiviteter sker på de olika platserna? Är det några aktiviteter som krockar med varandra? Vilka aktiviteter behöver man lyfta fram och stödja, till exempel genom att göra en förändring på gården? Finns det några farliga platser? Finns det några oanvända platser?

Därefter delades barnen in i grupper, som utifrån sina intressen jobbade med en specifik plats på gården. Barnen gjorde teckningar och berättade om den särskilda platsen. Barnen fortsatte att jobba i grupp och diskutera kring sin plats. Till sin hjälp

hade varje grupp tillgång till ett antal foton av platsen. De hade tagits fram utifrån barnens berättelser. Sedan byggde barnen modeller över platserna. Slutligen hade vi genomgång och avslutning i hela gruppen. Då sattes alla modellerna ihop så att de tillsammans bildade hela gården.

Efter genomgång av materialet gjordes en utvärdering där man försökte se skolgården ur olika perspektiv – de vuxnas perspektiv, barnens perspektiv och arkitekternas perspektiv.

Inventeringen tillsammans med barnen resulterade så småningom i en lista med fjorton rangordnade punkter med förslag på åtgärder för gården. Listan kompletterades med kartor på berörda platser. Vid en rundvandring med förskolans personal och representanter från lokalförsörjningsförvaltningen, LFF, fastslogs vilka punkter på åtgärdslistan som skulle genomföras. Några exempel på åtgärder var: Bättre belysning, fler sittplatser samt regn- och solskydd över sittplatserna.

Projektet på Malmstengatans förskola resulterade i att vuxna fick ta del av barnens perspektiv och lät det påverka valet av de förändringar som genomfördes i barnens närmiljö.

Stadsdelen/staden

EXEMPLET Biskopsgården.

Stefan Petersson berättar:

År 2005 fick Göteborgs stadsbyggnadskontor i uppdrag av byggnadsnämnden att ta fram ett nytt program för stadsdelen Biskopsgården. Målet var sjuhundra till åttahundra nybyggda bostäder och en mer sammanhållen struktur i ett område, där de flesta hus är från 1950- och 1960-talen. För att få med de boendes synpunkter bildades en medborgargrupp med vuxna. Men även ett hundratal barn, från fem olika skolor och i åldrarna sex till femton år, fick vara med och berätta hur de ser på sin stadsdel, hur de vill ha den i framtiden, vilken typ av hus de gillar och var de tycker att husen ska byggas.

Under tre veckor i början av 2006 träffade jag en liten grupp elever på varje skola. Varje grupp ansvarade för ett cirkelformat område runt hemmen och skolan.

För att få fram barnens synpunkter gjorde vi en mängd övningar. Vi vandrade tillsammans och inventerade områdena, använde kartor för att titta på barnens egna hus, samtalande om hur det ser ut hemma hos var och en och vad man gör där. Vi gjorde så kallade mentala kartor över skolvägen och pratade om eventuella hinder längs den, vi diskuterade rummet mellan

husen och rangordnade vad som är viktigast där man bor. Eleverna fick också välja bilder som representerade hur de upplever dagens Biskopsgården och motivera sina val. Vi gick också igenom vad en arkitekt gör, att Göteborg har olika stadsdelar, att det finns något som heter plankartor och förklarade hur den demokratiska processen fungerar. Sedan sammanställdes barnens egna ord, och innan resultatet överlämnades till stadsbyggnadskontoret gick vi tillsammans igenom det så att de unga kände igen sig i formuleringarna. De fick även göra en egen presentation för tjänstemän och boende.

Bland barnens idéer och förslag fanns höga hus, fler övergångsställen, plats för fotboll och andra aktiviteter, kaféer, badställen och papperskorgar. De tyckte dessutom att det var viktigt med närhet till djur och natur, med bra belysning, trygghet och att människor i alla åldrar ska kunna umgås. Barnen önskade lägenheter med stora utrymmen och flera badrum, gärna i hus med stora gårdar.

Barnens synpunkter finns med i det färdiga programmet, som var ute på samråd hösten 2006, godkändes av byggnadsnämnden i februari 2007 och ligger till grund för kommande detaljplaner.



Denna skrift är resultatet av samverkan inom nätverket Barn och unga i fysisk planering inom Göteborgs Stad.

PROJEKTLEDARE:

Ulrika Lundquist,

Stadsbyggnadskontoret

NÄTVERK 2011:

Borghild Håkansson,

Tryggare och mänskligare Göteborg

Eva Blomquist,

Idrotts och föreningsförvaltningen

Eva Cassel,

Lokalförvaltningen

Eva Glader,

Park- och naturförvaltningen

Eva Looström,

Stadsledningskontoret

Gerd Cruse Sondén,

Tryggare och mänskligare Göteborg

Lars-Gunnar Krantz,

Fastighetskontoret

Lars Havstad,

Center för skolutveckling

Lars Jonsson,

Kulturförvaltningen

Lars Lilled,

S2020

Malin Andersson,

Miljöförvaltningen

Mie Svennberg,

Kulturförvaltningen

Peter Molin,

Askim - Frölunda - Högsbo
stadsdelsförvaltning

Sara Hellgren,

Trafikkontoret

Ulrika Lundquist,

Stadsbyggnadskontoret

Vanja Larberg,

S2020

Wenche Lerne,

Angereds stadsdelsförvaltning

Ylva Mühlenbock,

Tryggare och mänskligare Göteborg

Arbetet har också skett i samverkan

med stadsbyggnadskontoret och S2020:

ARBETSGRUPP SAMVERKAN

S2020MATRIS, SKA OCH BKA:

Lisa Wistrand,

Stadsbyggnadskontoret,
projektledare SKA

Sören Olsson,

S2020

Gerd Cruse Sondén,

S2020 och Tryggare
och mänskligare Göteborg

Vanja Larberg, S2020,

projektledare S2020matris

Ulrika Lundquist,

Stadsbyggnadskontoret
projektledare BKA

Rune Elofsson,

Stadsbyggnadskontoret

Anna Signal,

Stadsbyggnadskontoret

Anders Svensson,

Stadsbyggnadskontoret

REFERENSPERSONER:

Ingrid Martins Holmberg

Göteborgs universitet

Malin Weijmer,

Göteborgs universitet

Jessica Lindmark,

Göteborgs universitet

Niklas Klingberg

Ylva Ågren

Stockholms universitet



VAR KOMMER BARNEN IN?

Oct - 20 - 1911
Dear Mother, I recd. your
letter this eve. Mr. W. and I went
Fayette yesterday and Dan
came home. - She is nearly
well with a cold. Saw Va. just
a few minutes. He is looking
to make a little money





Referenser och källor

www.arkitekturmuseet.se/arkitektur_ung

www.arkitekt.se/arkis

www.miljoforskning.formas.se/sv/Nummer/Oktober-2011/Innehall/Temaartiklar/Stad-for-barn-i-farten/

www.liu.se/liu-nytt/arkiv/reflektionen/%25C3%2585sa+Aretun?l=sv Trygghet i boendet – en klassfråga Åsa Aretun

www.barnombudsmannen.se

www.ped.gu.se/pedfo/pdf-filer/pramsher.pdf

http://sp.lhs.se/kurshemsidesdokument/6107620091/dokument/qvarsell_birgitta.pdf

Barns perspektiv och mänskliga rättigheter

www.movium.slu.se/barnute/nyheter/lasmer.cfm?308 Svårslagen natur Patrik Grahn, SLU (2009)

Att bli tagen på allvar – Tryggare och mänskligare Göteborg (2010), Tina Eliasson

Aktiv transport Johan Faskunger, Folhälsoinstitutet (2008)

Barn i stan? Om barns tillgång till stadsbyggen, Stadsmiljörådet (2001)

Barnomens skogar, Gunilla Halldén (2011)

Barnets rätt till respekt, Janusz Korczak (1988)

Barnkonsekvensanalys erfarenheter och visioner, Pia Björklid (2007)

Barnperspektiv på utemiljön, Maria Kylin & Mats Lieberg, Nordisk arkitekturforskning, Vol. 14, No 1:01, sid. 63-76 (2001)

Barnperspektiv som ideologiskt eller metodologiskt begrepp, Gunilla Halldén (2003)

Barnperspektiv – Ett ideologiskt laddat begrepp och oprecist som analytiskt verktyg, Gunilla Halldén (2009)

Barns perspektiv och mänskliga rättigheter

Barns miljö och hälsa i Västra Götaland, Gunilla Was-
tensson, Eva Andersson och Lars Barregård,
Västra Götalands regionen Miljömedicinskt
centrum, (2006)

Barns plats i staden, Anna Lenninger (2008)

Barns rätt till staden – Arkitekturpedagogik som demokratisk metod i Göteborg. Svennberg och Teimouri (2010).

Barns säkra tillgänglighet till skolan, Mats Gummesson (2007)

Barns tillgång till lekområden, Miljöförvaltningen, Stockholms Stad (2007)

Barns utemiljö SOU 1970:1, Civildepartementet

Communicating Place – Methods for Understanding Children's Experience of Place. Sofia Cele, AUS, Studies in Human Geography 16. (2006)

Delaktighet- på barns villkor?

Tryggare och mänskligare Göteborg (2010), Monica Nordenfors

Delaktighet som värdering och pedagogik, Ingrid Pramling Samuelsson

Den lärande staden, Åkerblom, De Laval, Lieberg (red) (2010)

Den moderna barndomens och barns vardagsliv, Gunilla Halldén red (2010)

Det lilla grannskapet,

Olsson, Cruse Sondén, Ohlander (1997)

"Där man bor tycker man det är bra"

Danielle Van der Burgt (2006)

En ny skolgård – Utvecklingsmöjligheter och problem genom fem skolgårdsförnyelser, Susan Paget, & Ragnhild Widgren, 1988, Stad & Land nr 64, Movium och byggforskningsrådet.

Fattiga och rika – segregerad stad, Roger Andersson, Åsa Bråmås, Jon Hogdal (2009)

Från barnolycksfall till barns rätt till säkerhet och utveckling SOU 2003:127

Från koja till plan – Om barnperspektiv i planeringssammanhang, Maria Kylin (2005)

Förskolemiljöer och barns hälsa,

Cecilia Boldeman, Henrik dal et al (2005)

Förstudie lekplatsutrustning,

R 2009:12 Göteborgs stad

Godhetsmaximering eller kunskapsbildning? Birgitta Qvarsell, Pedagogisk Forskning i Sverige 2003 årg 8 nr 1–2 s 101–113

Hart RA. Children's Participation, from Tokenism to Citizenship. UNICEF: Florence. (1992)

I lekens värld

Birgitta Knutsdotter Olofsson (2003)

Landskapet i leken – En studie av utomhuslek på förskolegården, Fredrika Mårtensson, (2004)

Lek äger rum – Planering för barn och ungdomar, Anna Lenninger och Titti Olsson 2008

Lek, lekplatser, lekredskap – En utvecklingspsykologisk studie av barns lek på lekplatser, Norén-Björn, Eva, (1977)

Lekmiljö-livsmiljö, Arvid Bengtsson Göteborg (1981)

Lokalklimat i planeringen – När?, Var?, Hur?, Eliasson I, Svensson M. Natruvårdsverkets rapport 5021

Lärande och fysisk miljö, Pia Björklid (2005)

Mer att göra på skolgården? – En undersökning av barns aktiviteter på 9 skolgårdar före och efter ombyggnad, Stencil, SLU, institutionen för landskapsplanering, Gunilla Lindholm, (2000)

Mer åt fler på lekplatsen – Bra lekplats för barn med funktionshinder blir bättre lekplats för alla. Ingegerd Harvard, Sveriges kommuner och landsting (2006).

Möjligheternas skolgård – Om att skapa förutsättningar för en välanvänd utemiljö. Exempel från Luleå. Malena Johansson (2007)

Olika miljöers tillgänglighet för barn med rörelsehinder, hemmet, skolan, lekplatser, Maria Prellwitz, (2001)

Olyckor på lekplatser och skolgårdar, Konsumentverket, (2002)

Parkprogram – Ge rum för landskapet, Park- och naturförvaltningen Göteborgs Stad

Pedagogisk Forskning i Sverige, 2003 årg 8 nr 1–2 s 101–113 issn 1401-6788

Planera för trygghet i offentlig miljö, Birgitta Andersson, (2002) Gröna Fakta 8/2002

Risk för lekl, Åke Marhanke, Anna Lenninger, Titti Olsson, Petter Åkerblom, Gröna fakta 4/2000 Movium, SLU

Rädslans rum – trygghetens rum – Ett forskningsprojekt om kvinnors vistelse i trafikrummet, Andersson, Birgitta (2001)

Skolgården – Det gränslösa uterummet, Titti Olsson, (1995),

Skolgården som klassrum, Året runt på Coombes School. Titti Olsson, et al (2002).

Sonja Sheridan Institutionen för pedagogik och didaktik, Göteborgs universitet

Säkra lekplatsen! Olycksförebyggande utformning av lekplatser, Svenska kommunförbundet, (2003)

Tryggare stad – Kan man förändra rädslans platser? Carina Listerborn, CTH, Göteborgs stadsbyggnadskontor (2000)

Trygghetsvandring – En vägledning, Tryggare och mänskligare Göteborg och Boverket och Brå (2010)

Trygghetsvandring – En vägledning, Tryggare och mänskligare Göteborg (2008)

Trygghetsvandring ur barns perspektiv, Teimouri, Åhlström, Svennberg, Björling Havström, (2011)

Trägårdar att lära och leka i En handbok i utformning av förskolors utemiljöer, Sara Chronvall (2010):

Ung energi, Klimatdialogen Västra Götalandsregionen (2010)

Unga är också medborgare – Om barns och ungdomars inflytande i planeringen, Boverket, (2000)

Ungdomars utsatthet i bostadsområden – Trygghetsprinciper för fysisk planering, Åsa Aretun (2009)

Upptäck förskolans uterum! Karin & Petter Åkerblom, Stad & Land nr 115/1993, Movium, Socialstyrelsen.

Varför skadas barn i trafiken? Sandell 1974

Vygotskij och de små och yngre barnens lärande, Sandra Schmidt (2010)

Mål nr M 4256-10, Svea Hovrätt – Förbud mot bedrivande av öppen förskola Uppsala Kommun



VAR KOMMER MÄNNISKOR IN?



Bara början

Detta verktyg för barnkonsekvensanalys är just nu formuleringar på papper - ord. Men arbetet för att förverkliga tankarna bakom orden har börjat på många håll. Det är ett stort och viktigt arbete, där alla ska lära av varandra under processens gång. Under tiden kommer detta verktyg att förändras och förändra. Det är alltså inte så, att alla frågor nu är besvarade och alla metoder uppfunna för att barnperspektivet ska hållas levande i stadsutvecklingen.

Verktyget ska vara ett stöd för att barnperspektivet tas tillvara under förändringar som leder rakt in i framtiden. Den framtiden är början på något nytt, och framtiden är faktiskt redan här och processen i full gång. Vi ser att samverkan och diskussioner är nyckeln till framgång för att barnens perspektiv och ett barnperspektiv ska genomsyra hela stadsutvecklingen. Det samarbetet ser vi alla fram mot.

PROJEKTLEDARE :

ULRIKA LUNDQUIST, ULRIKA.LUNDQUIST@SBK.GOTEBORG.SE

© GÖTEBORGS STAD JANUARI 2017

GRAFISK FORM OCH ILLUSTRATIONER: PETER DENNIS KARLSSON, MADE IN SWEDEN

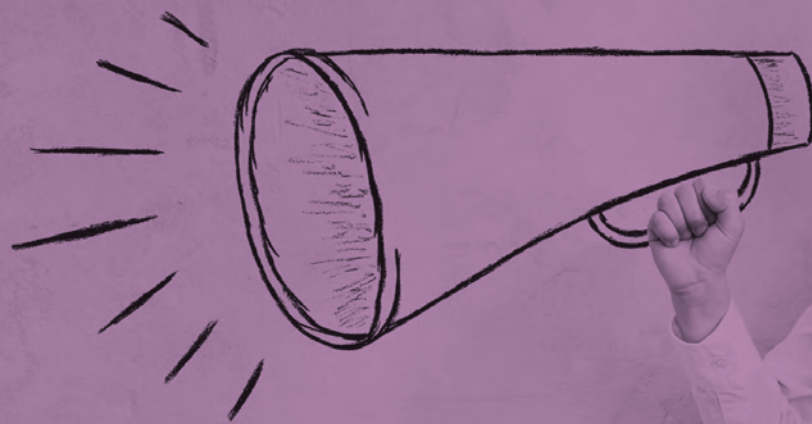
FOTO: PETER DENNIS KARLSSON, MIKAEL KÅRELIND, STINA OLSSON, UWE KREJCI, HOLLY HARRIS

TEXTBEARBETNING: ULLA SUNDIN BECK

TRYCK: ALE TRYCKTEAM AB

SKRIFTEN FINNS PÅ: WWW.GOTEBORG.SE/BARNKONSEKVENSPANALYS

TRYCKT MATERIAL KAN BESTÄLLAS FRÅN STADSBYGGNADSKONTORET, TEL: 031-368 19 70.



[BKA] BARNKONSEKVENSANALYS barn och unga i fokus 12



Göteborgs
Stad