

Bilaga Landskap

Genomförandestudie Avenyn och Götaplatsen

Beslutshandling 2024-09-10



Bild från utredningsskedet.
Se bildtext sid 2.



Göteborgs
Stad



Utsnitt av bild från tävlingen. Allt stämmer inte i denna bild men den visar beläggningen och användningen. Vattenspelet är i GFS-förslaget integrerat i beläggningsmönstret. Det finns inga krukor på postamenten i det bearbetade förslaget.

Nyréns Arkitektkontor



Omslagsbilden

Bilden visar hela Avenyn och är framtagen till tävlingen som en vision för framtiden. I GFS-förslaget ska inte körbanorna byggas om utom på Götaplatsen.

Bilden visar flera paviljonger som kommer att kräva en ny detaljplan om de ska genomföras.

Arbetsgrupp Nyréns

Emelie Brunge (Uppdragsansvarig)

Bengt Isling (Gestaltningansvarig)

Tobias Phersson (Handläggare)

Joseph Greaves (Medverkande/Handläggare)

Maite Sanchez (Arkitekt)

Nicolas Philip (Ljusdesigner)

Andreu Taberner (Visualisering)

Innehåll

Markbeläggning

Avenyn trottoarer	
Gångzon	4-5
Möbleringszon och uteserveringzon	6-7
Götaplatsen	
Torgyta	8-9
Ytan runt Poseidon	10-11
Köryta	12-13

Möbler och utsmyckningar

Bänkar - U2a-b	14-15
Ränna och dricksfontän - U8	16-17
Cykelställ - U1	18
Träsits runt praktmast - U4	19
Planteringsräcke - U5	20
Urna - U6	21
Bronsbänk på Götaplatsen - U7	22
Väderskydd - U9	23
Regnpaviljong - U8	24-25
Vattenspiel Götaplatsen - U13	26
Träsits utmed befintlig mur, Götaplatsen - U16	27

Uteserveringar - principer

Principer utbredning	28-29
Väderskyddad sittning	30-31
Verandor	32-33
Fransk sittning	34-35
Paviljonger L-M-S	36-37

Färg

Möbler, belysning och utrustning	38-39
Paviljonger	40

Gångzon

Gångzonen är en del av gångbanan. Gångbanan består av Möbleringszonen närmast körbanan, Gångzonen och Restaurang- och butikszone.

Bred och sammanhållen i sin karaktär består Avenyns nya Gångzon av långsgående hallar av granit infattade av tre rader av smågatsten. Gångzonen är en utveckling av den gamla Avenyns sammanhållna golv. Gångbanan är tydlig i sin form och uppmuntrar rörelse längs med gatan. Stenen är slät och tillgänglig och ska vara antingen flammad eller krysshamrad. Det gör också gaturummet lätt att sköta.



Avenyns nya Gångzon som består av gångbanehallar och ränder av smågatsten.

Materialspecifikationer

Stensort: Svensk granit.

Behandling: Flammad.

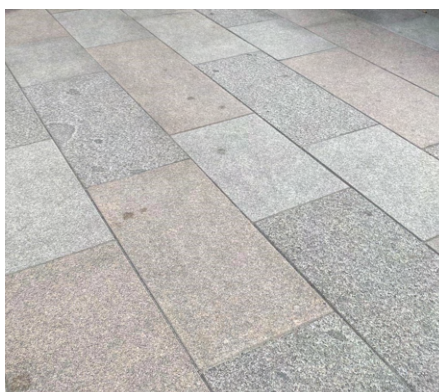
Mått granithallar:

B=1020 L=fallande längder.

Mått smågatsten:

B=100 L=100

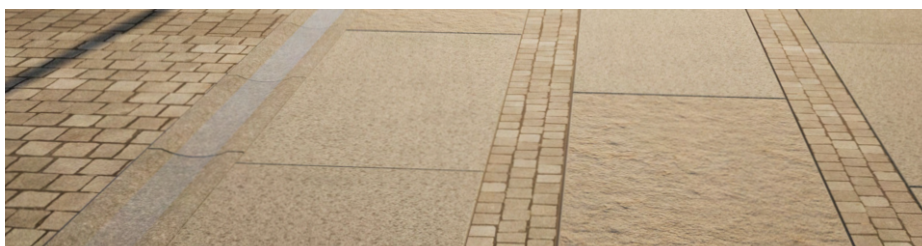
Fogbredd: 10mm



Referens; varma toner granithallar.



Referens; gånghallar med stråk av smågatsten.



Fallande längder av granithallar blir en modern och tillgänglig tolkning av Göteborgs klassiska gångbanor med gånghallar.



Gångzonen inramas av Möbleringszonen och Restaurang- och butikszonen.



Ränder och lägningsriktning uppmuntrar rörelse längs med paradgatan.



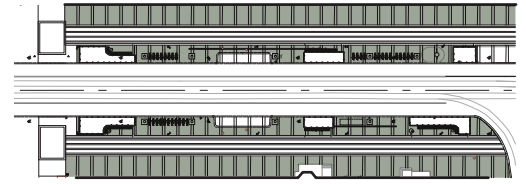
Gångzonens släta och lugna yta möter en livlig yta i Möbleringszonen.



Referens; övergång slät yta och livligare yta med karaktär.

Möbleringszonen och Restaurang- och butikszone

Beläggningen i Möbleringszonen och Restaurang- och butikszone består av storgatstenshällar av flammad svensk granit som läggs i två olika riktningar. Ränderna som avgränsar de större storgatstensytorna läggs med genomgående fog i gångbanans riktning för att få fram en sammanhängande randig effekt i gatans golv. De större ytorna läggs med genomgående fog vinkelrätt mot gångbanan.



Möbleringszonen i sin livliga helhet.

Materialspecifikationer

Stensort: Svensk granit

Behandling: Flammad/krysshamrad

Mått storgatstenshällar:

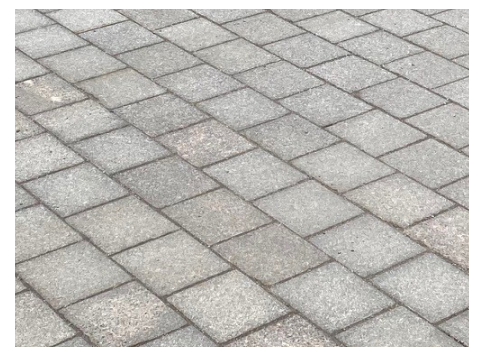
B=140 L=200

Fogbredd: 10mm

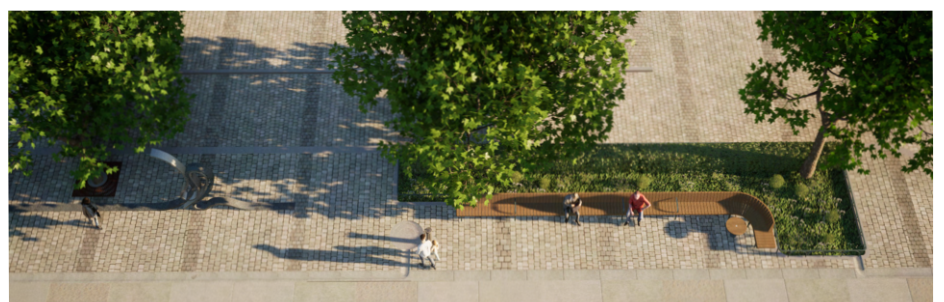
Storgatstenshällarna kan i det fortsatta arbetet bytas mot begagnad och sågad storgatsten.



Referens; varma toner och kulörer.



Referens; slät och tillgänglig yta.



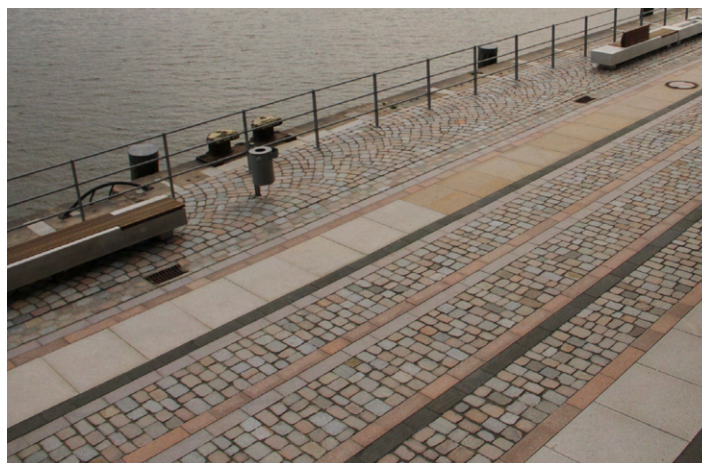
Möbleringszonens vinkelräta ränder mot gångzonen skapar variation i Avenyns nya golv.



Restaurang- och butikszonens släta och tillgängliga yta delas upp av ränder av storgatstenshällar i en annan läggningsriktning.



Referens; granit med sågade och klippta kanter.



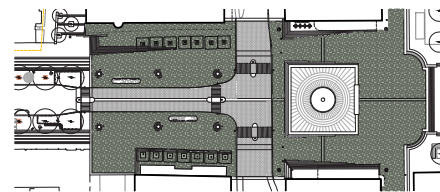
Referens; varma toner i golvet.



Tillgängliga ytor med karaktär präglar Avenyns nya utseende.

Torgyta Götaplatsen

Götaplatsen beläggs med ett nytt sammanhängande golv som består av flammade grå och gråröda granithällar i romerskt förband. Ett kors av mörkare Fjäråsgnejs delar Götaplatsen i fyra delar med plattformen runt Poseidon som mittpunkt, som det var historiskt. Den befintliga ramen av Fjäråsgnejs bevaras. Stenläggningen runt Poseidon bevaras och anpassas i höjd. En ny trappa som växer fram mot Avenyn ramar in den befintliga stenläggningen som höjs upp. En plan och tillgänglig plattform skapas runt fontänen.



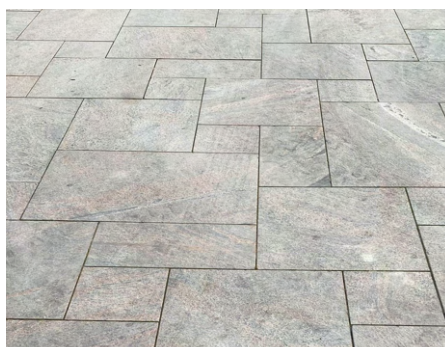
Götaplatsen förses med ett nytt granitgolv och ny trappa runt Poseidon som hindrar önskad biltrafik.

Materialspecifikationer

Stensort: Svensk granit

Behandling: Flammad

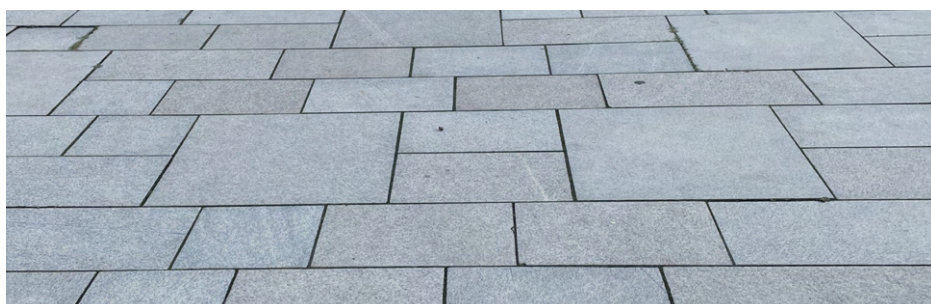
Mått: Se teckenförklaring



Referens; romerskt förband.



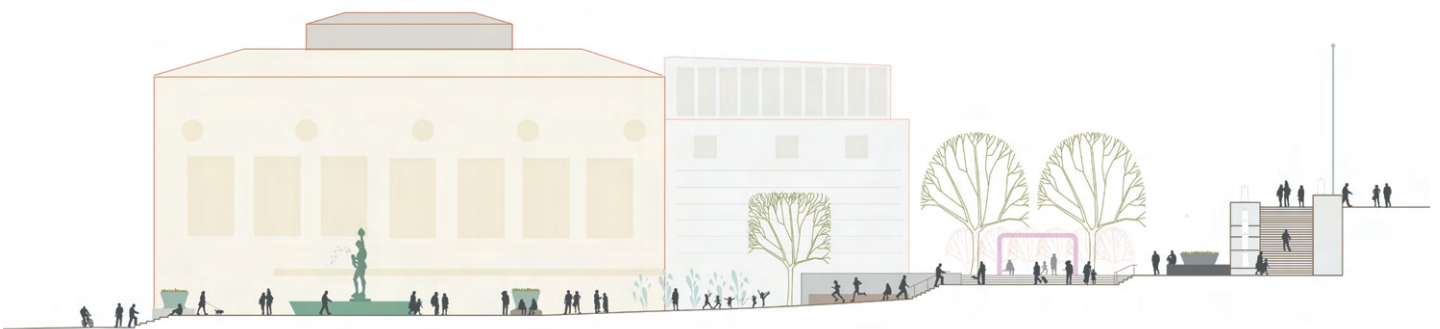
Referens; granitsten med varma färgskiftningar.



Referens granitgolv, Malmö opera.



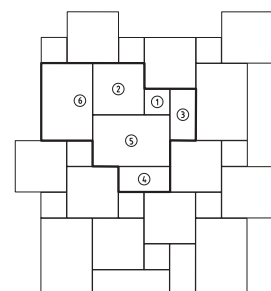
Den nedre och övre delen av Götaplatsen kopplas ihop med ett sammanhängande golv.



Sektionen visar den plana, fredade ytan som skapas runt Poseidon.



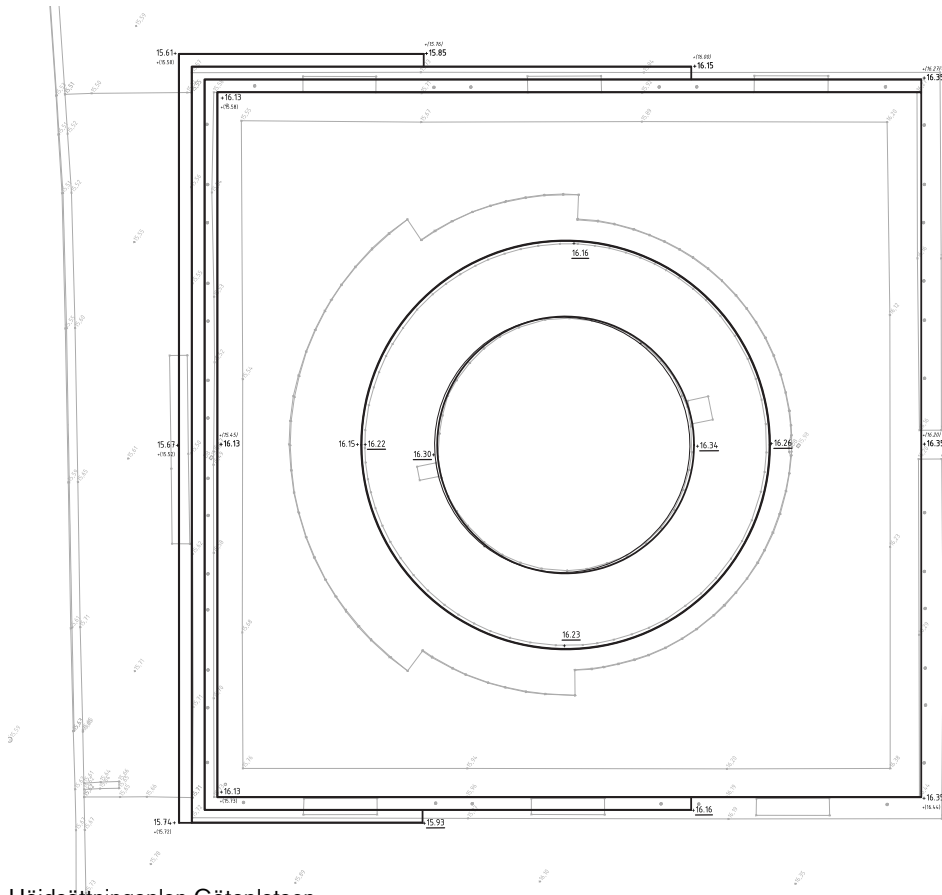
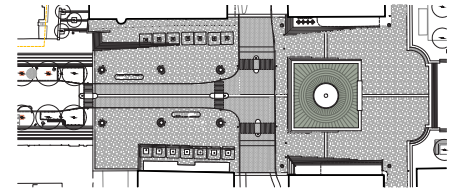
Trappan runt Poseidon med sittbara postament som markerar de yttre hörnen på ytan.



Beläggningsmönster romerskt förband består av en enhet som upprepas.

Ytan runt Poseidon

Ytan av Fjäråsgnejs kring Poseidon höjs upp och planas ut för att styra biltrafiken och för att skapa en mer användbar plats som är tillgänglig. Ytan närmast fatet som skulpturen står i behålls som ett övre trappsteg. Det är tillgängligt utan nivåskillnad från söder. Resten av den cirkulära trappan lyfts upp och planas ut. En ny trappa byggs upp som är vänd mot Avenyn med sittbara postament i varje hörn.



MÅTT

Steghöjd 130mm
Stegdjup 500mm

FÖRKLARINGAR

Ljusgrå höjder och linjer=
inmätningshöjder

Svarta linjer och höjder=
Ny utformning och nya
projekterade höjder

Höjdsättningsplan Götaplatsen.

Materialspecifikationer

Stensort golv: Svensk återbrukad fjäråsgnejs från platsen som justeras i höjddled.

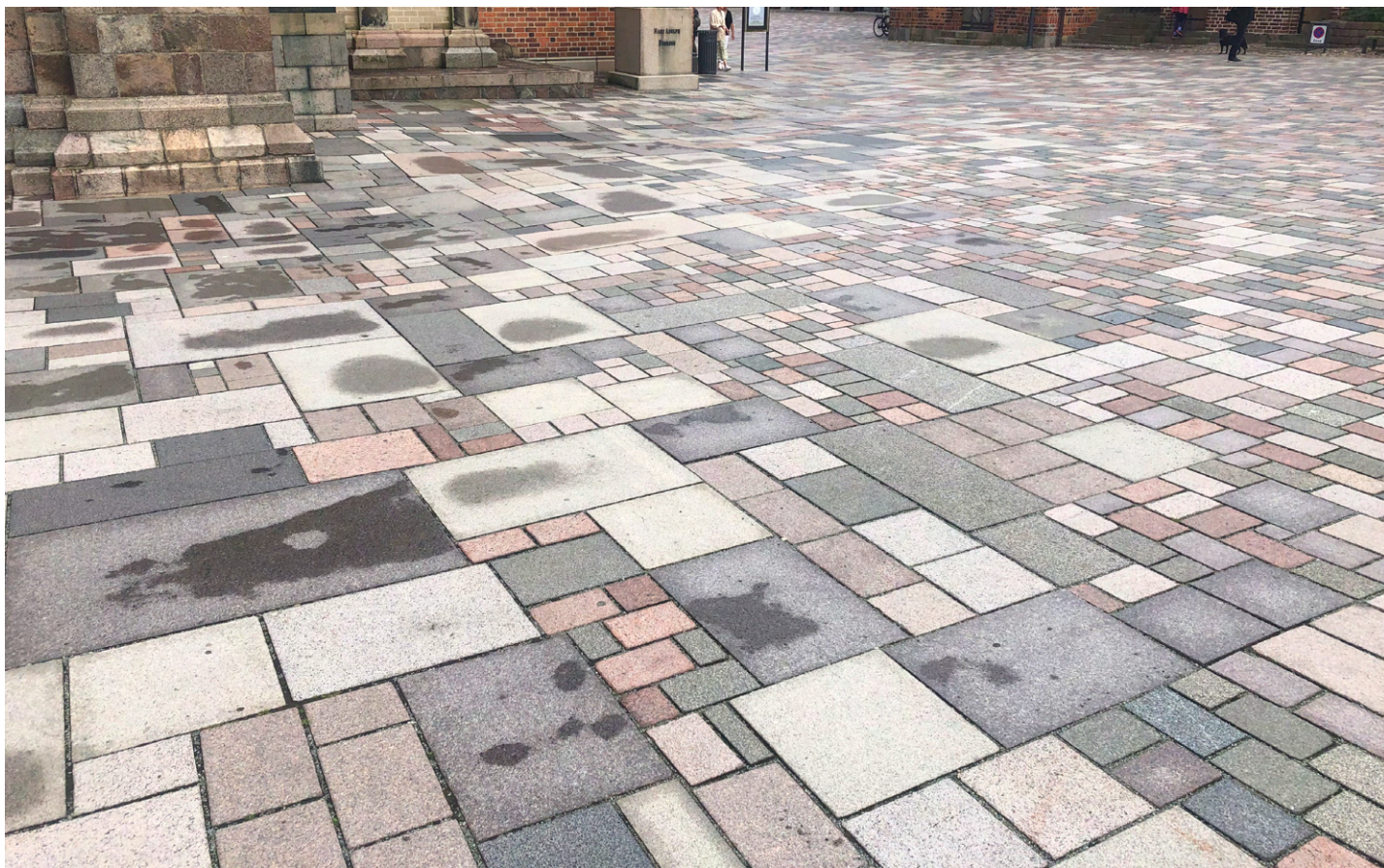
Stensort trappor och postament:

Svensk granit

Behandling: Flammad



Referens fjäråsgnejs runt Poseidon



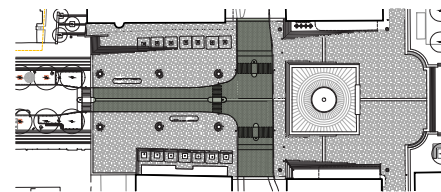
Referens; Ribe, Jylland. Det romerska mönstret kan anpassas i storlek utan skarvar. Mindre stenar används där tung trafik svänger till exempel.



Ytor med svängande fordon som beläggs med sten i mindre format.

Köra Götaplatsen

Delar av Avenyn, Viktor Rydbergsgatan och Berzeliigatan ingår i Götaplatsens köryta. Gatan består av storgatstenshällar av flammad granit i ett mindre format i relation till torgytan för att vara hållbar. Stenarna läggs i förband med den genomgående fogen vinkelrätt mot trafiken. De två körfälten på den nedre delen av Götaplatsen delas upp av en upphöjd refug av Fjäråsgnejs längs gatans mittlinje och nollas vid övergången mellan Viktor Rydbergsgatan och Berzeliigatan. Övergångsställen har placerats vid fyra olika punkter och består av storgatstenshällar med svart och vit sten.



Körytan på nedre Götaplatsen består av storgatstenshällar.

Materialspecifikationer

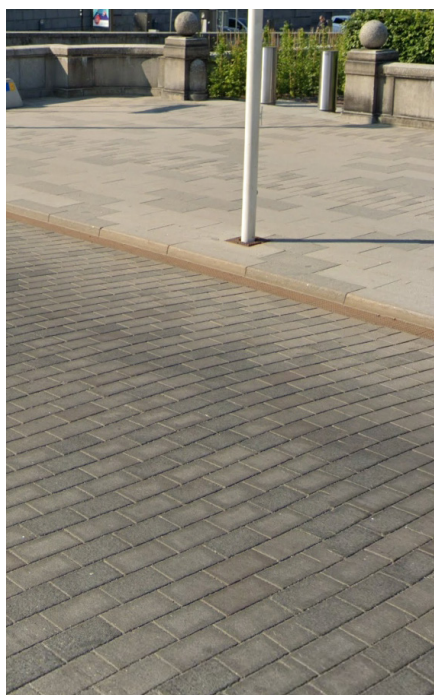
Stensort: Svensk granit

Behandling: Flammas

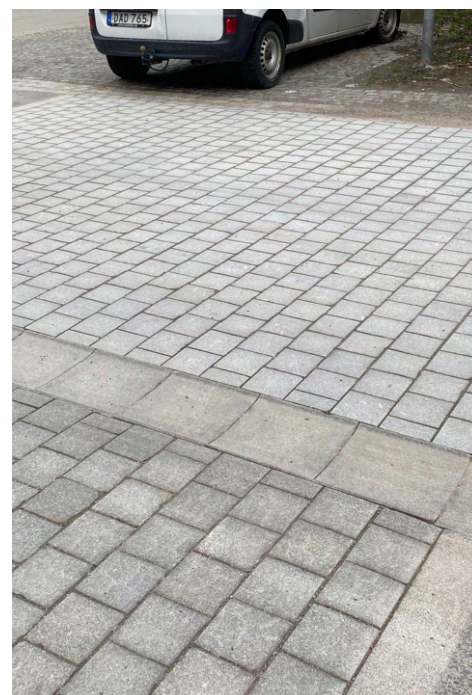
Mått storgatstenshällar:

B=120 L=250

Storgatstenshällarna kan i det fortsatta arbetet bytas mot begagnad och sågad storgatsten.



Referensbild storgatstenshällar.



Referensbild slät och körbar yta i mindre format.



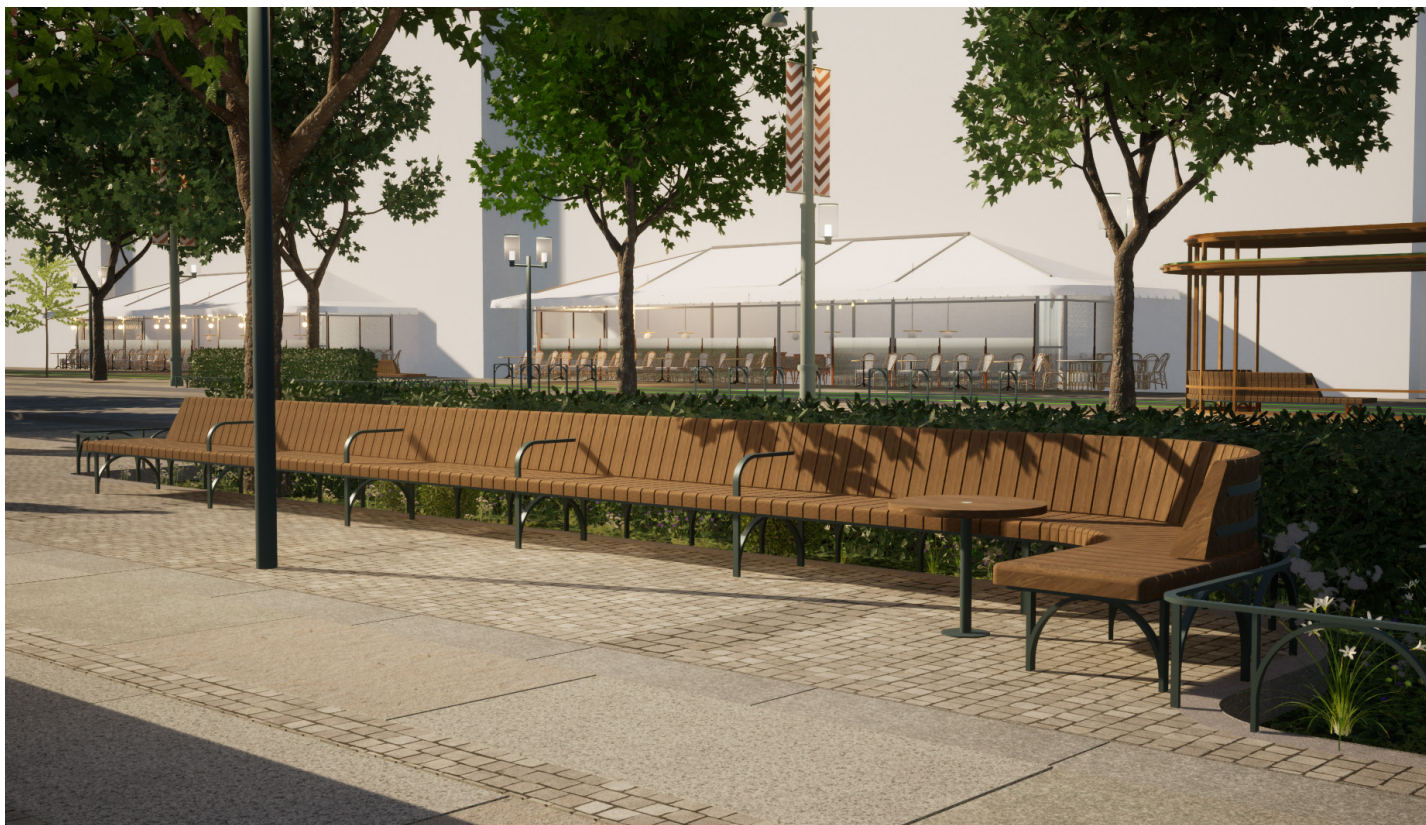
En upphöjd refug av Fjäråsgnejs delar upp de två körfälten som det var historiskt.



Fyra övergångsställen finns på Götaplatsen.

Bänkar - U2a/b

Det finns två olika bänkar i en sittmöbelfamilj som tagits fram i projektet för Avenyn. Bänkarna är generöst långa och utrustade med armstöd och ryggstöd. Den strukturella stommen konstrueras av stål med bågformade ben som förankras i mark med fundament. Sitsarna består av trä som ger en mjuk sittyta. De längre bänkarna i sittmöbelfamiljen avslutas med ett runt format hörn som lämpar sig bra för informellt häng och vila. Ett bord har placerats vid hörnet vilket skapar ett rum där man kan sitta med ryggen mot grönska och observera vad som händer på Avenyn. Den andra medlemen i sittmöbelfamiljen är rak i sin form och har infällda bord med bågformat armstöd. Sittmöblernas ståldetaljer har släktskap med stålet i cykelställ och planteringskydd.



De långa L-formade bänkarna i Möbleringszonen skapar rumslighet längs Avenyn.

Materialspecifikationer

Träsits och ryggstöd: Trä

Bärande konstruktion: Målat stål

Förankring: Fundament

Sitthöjd: 45cm

Armstöd: Stål



Bord finns för häng och vila.



Sitthyten och ryggstödet består av trä med fasade kanter.



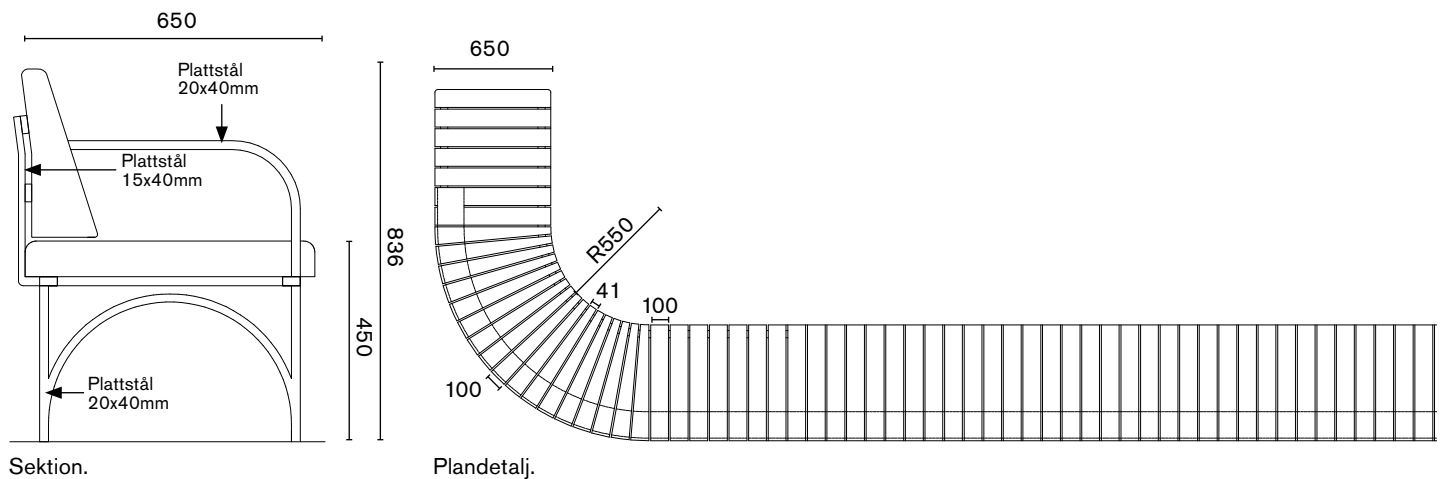
Mindre bord finns som en del av de långa bänkarna.



Långbänkarna finns i en enklare variant med en rak form, ryggstöd och armstöd.



Bänkarnas luftiga bärande konstruktion gör det möjligt att se den bakomliggande planteringen. Stålkonstruktionen består av rundade plattstål som upprepas även i andra markdetaljer.



Ränna N1a-b och dricksfontän - U8

Mellan Möblerings- och Gångzonen löper en rännal som fångar upp gångbanas regnvatten och leder det till planteringsytorna. Rännan synliggör vattets väg och blir en föjeslagare utmed Avenyn sträckning från söder till norr. Vid planteringarna upphör rännan och ersätts av en slät granitfris för att öka tillgängligheten till parksofforna. På väl valda platser placeras dricksfontäner som gör det möjligt att svalka sig och fylla på med dricksvatten. Det överflödiga vattnet från drickfontänerna fångas upp av en cirkulär vattenspegel som ansluts till rännan.



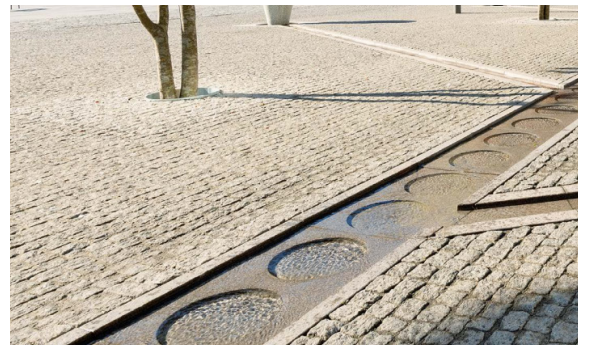
Släta övergångar i flammad granit placeras framför sittmöbler ur ett tillgänglighets perspektiv.

Materialspecifikationer

Ränna av flammad svensk granit.
Dricksfontän av brons.



Referens; ränna med släta övergångar.



Referens; ränna i en granitbeläggning.



Rännan i granit är utformad med en mjuk skålning.



Rännan viker in vid planteringarna.



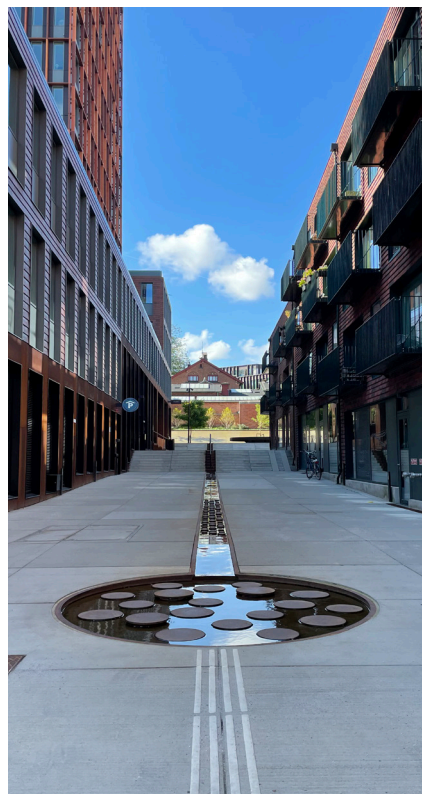
Dricksfontänen kan användas av alla och är kopplad till möbleringszonens ränna. Den kan sättas på manuellt eller rinna kontinuerligt liksom fontänerna i Rom.



Referens; vattnet kan rinna kontinuerligt.



Dricksfontän med vattenspegel.



Referens; vattenspegel i mark.



Dricksfontänen står på en sockel av granit som barn kan kliva upp på.

Cykelställ - U1

Cykelställen längs Avenyn placeras i Möbleringszonen i linje med de nya träden. De utformas med raka ben och bågformade detaljer – ett motiv som återupprepar sig längs gatan i andra ståldetaljer. Cykelställen konstrueras av plattstål och förankras i mark med fundament. Cyklarna kan låsas fast i cykelställen.



Cykelställen är en del av en samordnad gestaltning av Avenyns detaljer.

Materialspecifikationer

Plattstål (målas i grönt).

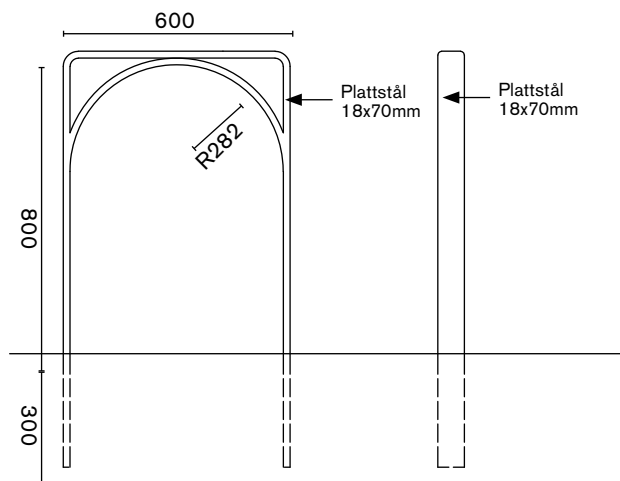
Fundament i mark.



Cykelställ.



Cykelställ.



Plandetalj och sektion.

Träsits runt praktmast - U4

De stora träsitsarna placeras i sitt höjd runt de befintliga flyttade praktmasterna på den nedre delen av Götaplatsen. De erbjuder sittmöjligheter för människorna som rör sig över torget och kan användas som mötespunkter i gaturummet. Sitsen vilar på en bärande konstruktion av stålkonsole som bultas mot ett betongfundament. Under sitsens yttre kant kan stödben vara ett alternativ för extra stabilitet. Bänken förses med integrerad belysning.



Träsits runt en praktmast på den nedre delen av Götaplatsen.

Materialspecifikationer

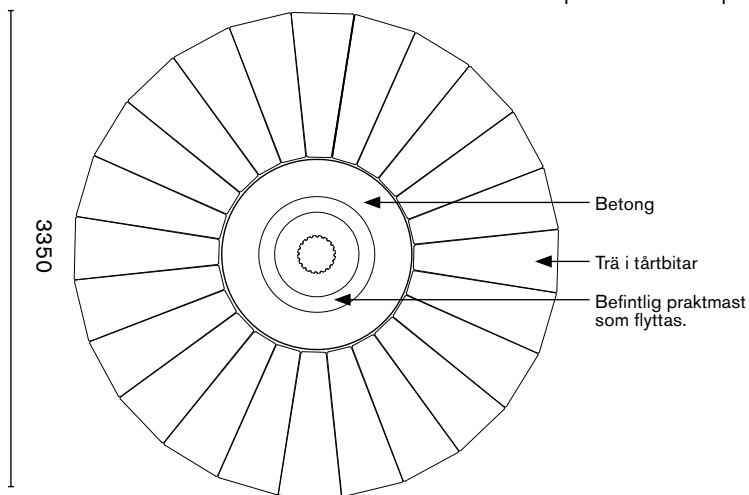
Konstruktion av stål
och ev. stödben med
fundament i mark.
Träsits.



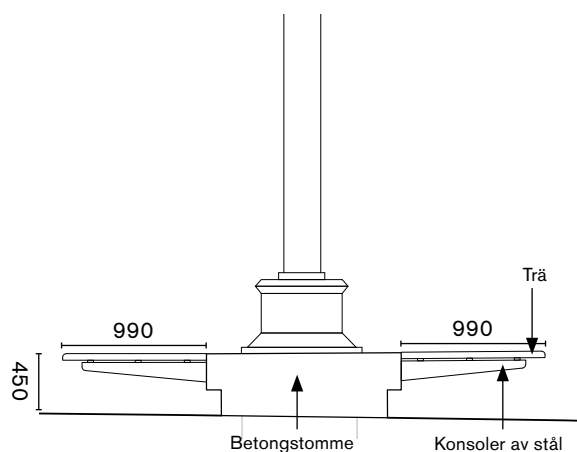
Cirkulär form skapar informell sittplats.



Sitsen består av trä.



Plan.



Sektion.

Planteringsräcke - U5

Planteringsräcken på Avenyn ramar in och skyddar planteringsytorna längs med gatan. De är utformade med en horisontell överliggerare med bågformade ben. De sätts mot de nollade kantstenar som ramar in grönskan för stabilitet. Plattstål används till dessa räcken och de målas i en grågrön kulör.



Planteringsräcke.

Materialspecifikationer

Plattstål (målas grågrön).

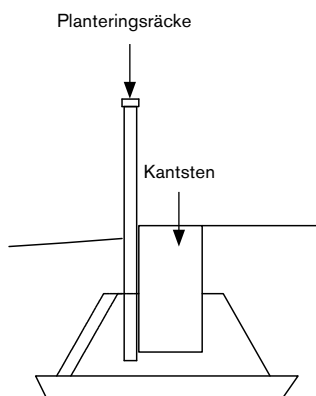
Fundament i mark.



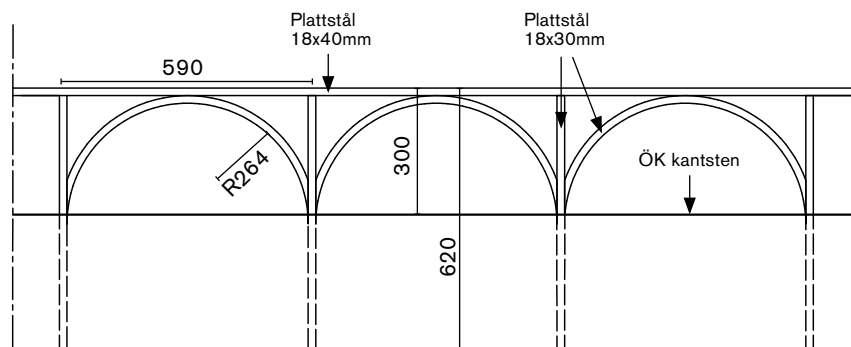
Planteringsräcke.



Referens; planteringsräcke vid Götaplatsen, 1952.



Plandetalj.



Sektion.

Urna - U6

Bronsurorna på Götaplatsen tillför grönska och planteringar till torget och fungerar som inkörningsskydd. Formen på urnorna har inspirerats av de befintliga kvadratiska urnorna som finns Götaplatsen i trappan upp mot Konstmuseet. Urnorna är flyttbara och kan ställas bort när det sker stora evenemang på torget exempelvis.



Urnorna tillför grönska till torget.

Materialspecifikationer

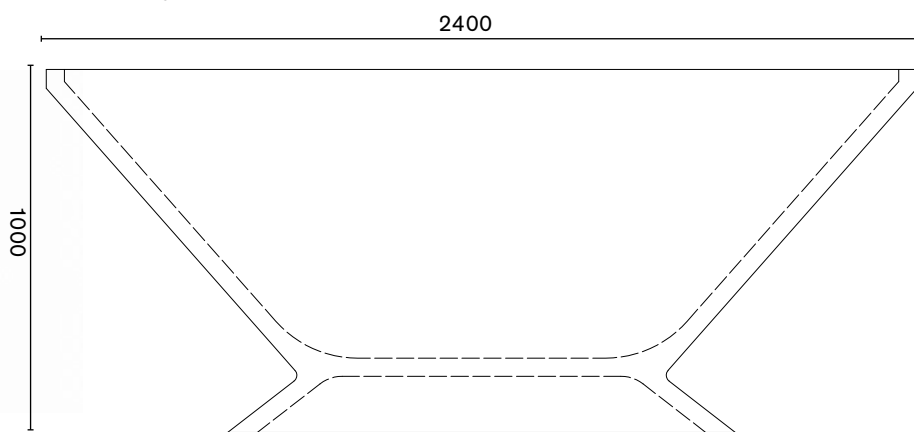
Bronsgjutning.



Urnorna styr trafiken över torget.



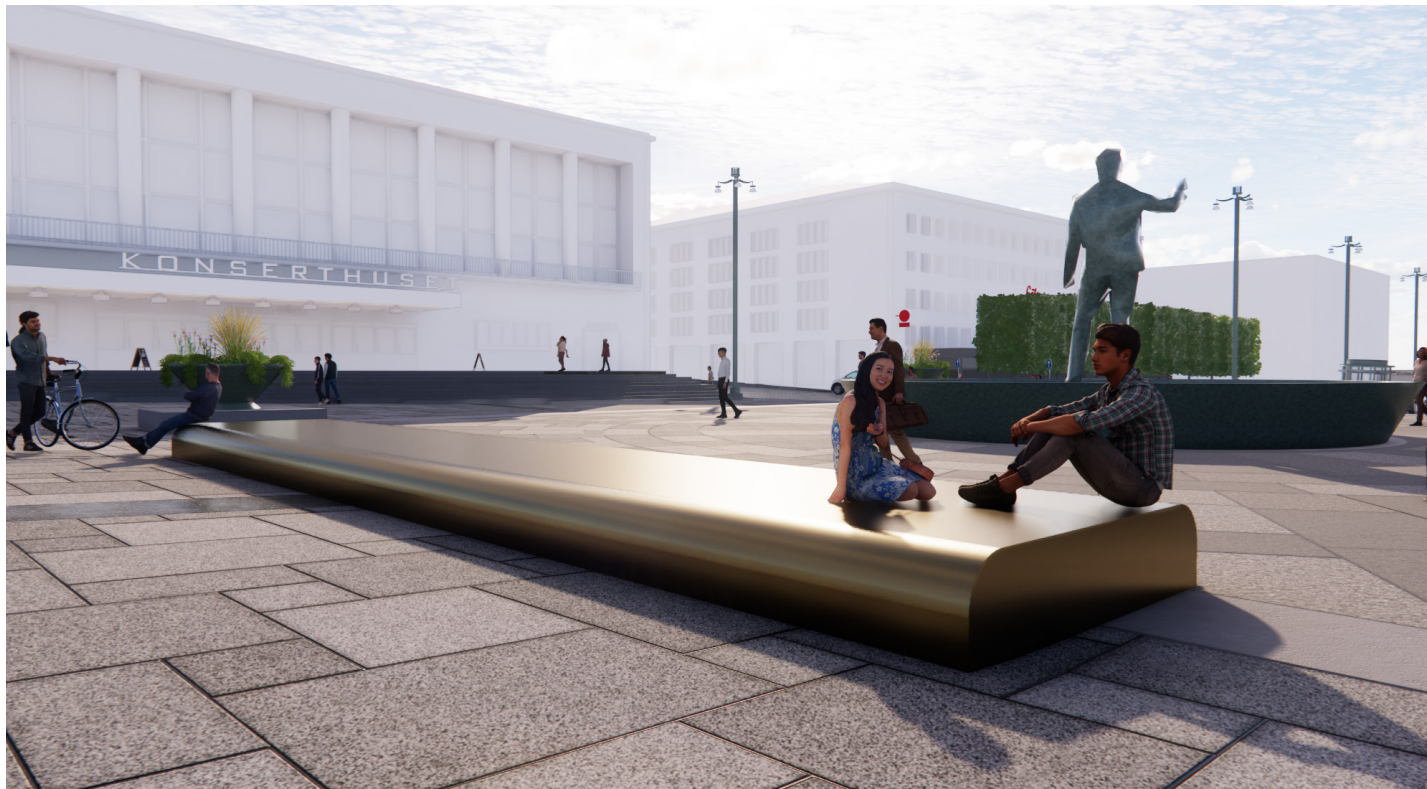
Urna av brons.



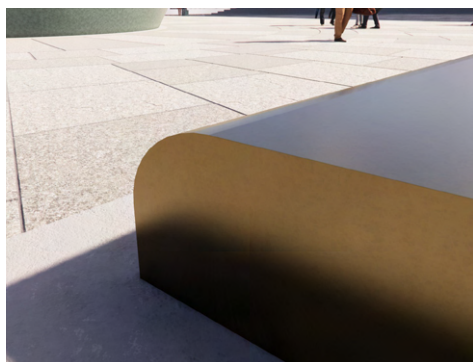
Sektion.

Bronsbänk på Götaplatsen - U7

Bronsbänken på Götaplatsen erbjuder möjligheter att hänga, mötas och vila på torget. Bänken är 12 meter i sin längd och 2 meter bred. Möbeln har en betongstomme som kläs med en bronsbegräddnad och är uppvärmd med längsgående värmeslingor under sittytan. Längs bänkens långsidor finns infälld belysning i linje med marken. Materialet brons finns redan idag i Poseidon med damm, trappträcken, urnor och praktmaster.



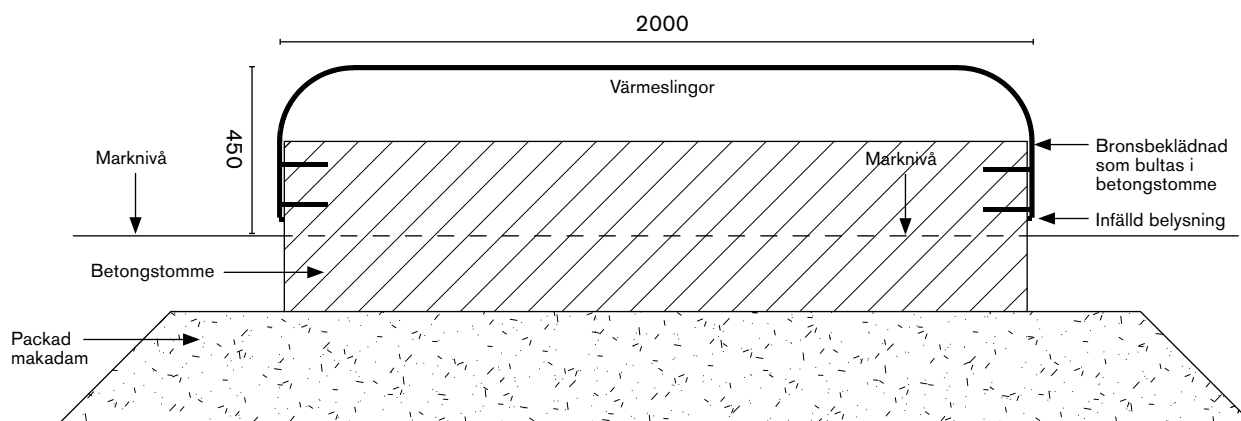
Bronsbänken i mitten av torgytan med utsikt mot Poseidon och Avenyn.



Bronsbegräddad sittytta.



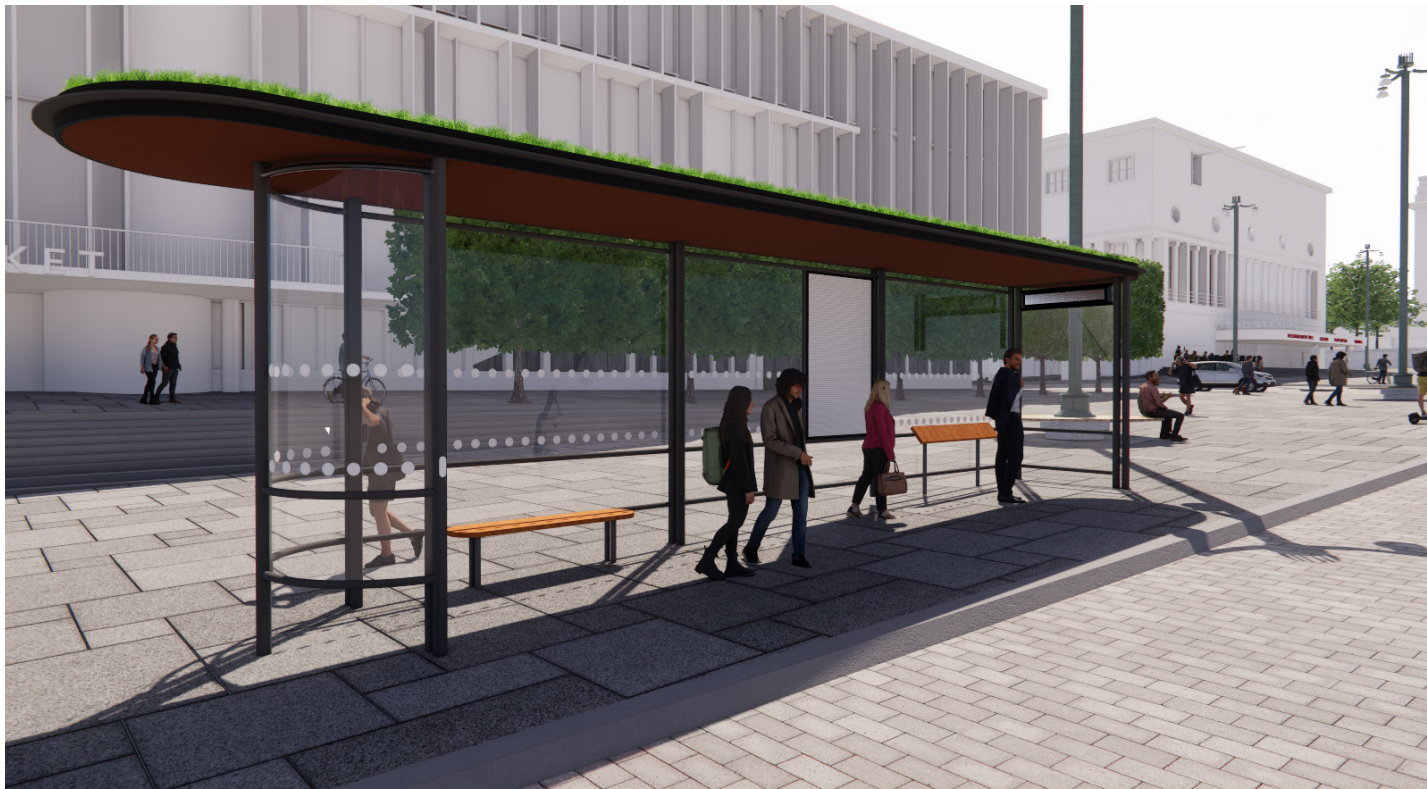
En plats där man kan vila och värma sig.



Sektion.

Väderskydd - U9

Väderskydden på den nedre delen av Götaplatsen har utformats med bågformade utsprång och glaspartier. Stödbenen kan anpassas till den lutande markytan på torget och sittplatser finns för de som väntar på bussen. Undertaket är av längsgående trä. Utformningen hänger ihop med övriga markdetaljer och paviljonger i projektet.



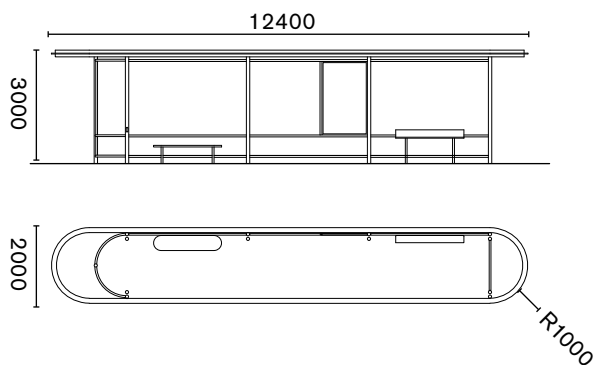
Väderskydd med undertak i träribbor.

Materialspecifikationer

- Stödben av stål (målat grågrönt).
- Rundade glaspartier.
- Sedumtak.
- Informationsskyltar.
- Trafikinformation



Väderskydd som anpassas efter den lutande marken.



Plandetalj.



Sittplatser och glaspartier för genomsikt och trygghet.

Regnpaviljong - U8

Regnpaviljongerna på Avenyn erbjuder platser där man kan vila och ta skydd mot de regniga dagarna på Avenyn. Paviljongerna är utformade med en luftig konstruktion av trä och stål. Taket består av två olika nivåer med sedum på det nedersta planet. Ett hål i taket tillför ett lekfullt inslag till regnpaviljongerna där regnvatten rinner genom hålet och ner till ett nedsänkt granitfat i marken. Vattnet rinner vidare i den längsgående rännan i Möbleringszonen. En U-formad bänk understryker paviljongernas runda hörn. Paviljongen placeras på en stenbelagd yta av granithällar som liknar gångzonens golv.



Paviljongerna har en luftig konstruktion som ökar synligheten på Avenyn. Se vita pilar för vattnets väg.

Materialspecifikationer

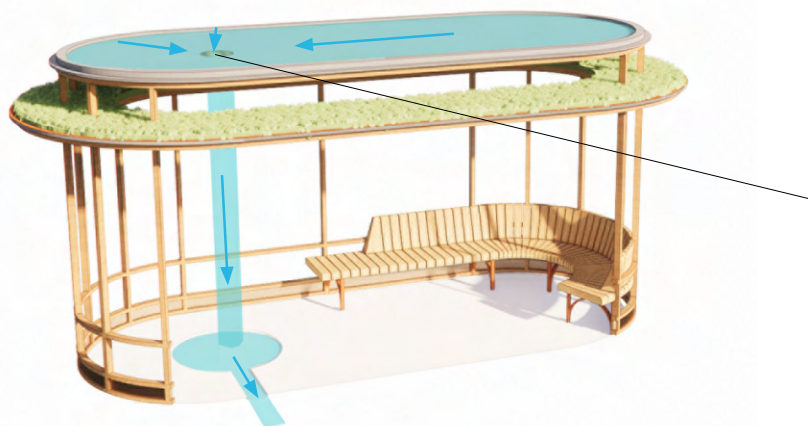
Stomme: Målat stål alt. corten.
Undertak av trä.
Plåt- och sedumtak.



Referens; paviljong med rundade hörn.



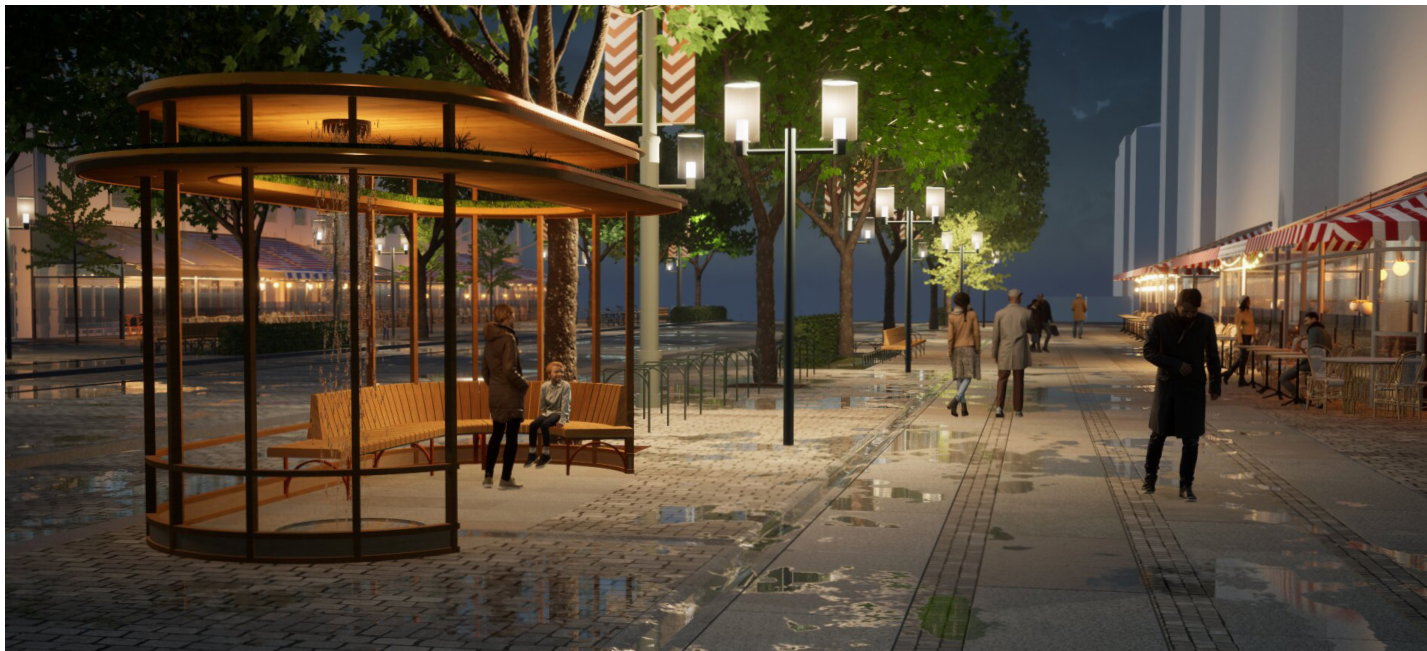
Referens; lekfullt inslag med vatten, Seminarieparken Göteborg.



Regnvattnet rinner genom hålet i taket och ner till ett granitfat i marken.



Droppnäs av metall.



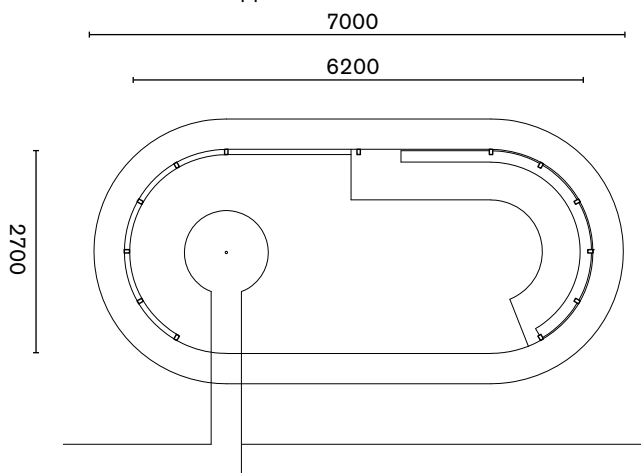
Infälld belysning.



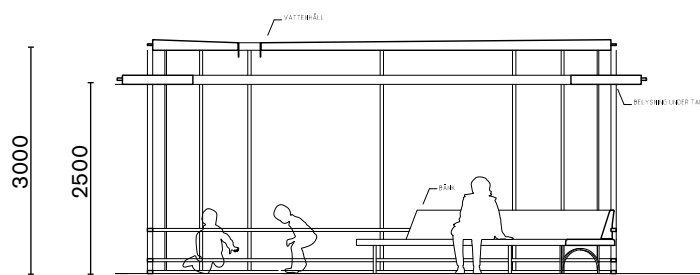
Undertak av trä och droppnäsa.



Stenbelagd yta med nedsänkt granitfat i marken.



Plan



Sektion

Vattenspel Götaplatsen - U13

Vattenspelet på Götaplatsen är anpassat till belägningens mönster och är uppdelat i sex olika delar. Det tillför ett lekfullt inslag till torget och kan programmeras så att vattnet sprutar med varierande tryck och hastighet som skapar mönster och olika former. Vattenspelet ska vara lätt att sköta och vattnet som landar på marken fångas upp av linjeavvattning som placeras längs bronsbänkens långsida.



Vattenspel från tävlingskedet. Detta kan bli en dragare för Avenyn.

Materialspecifikationer

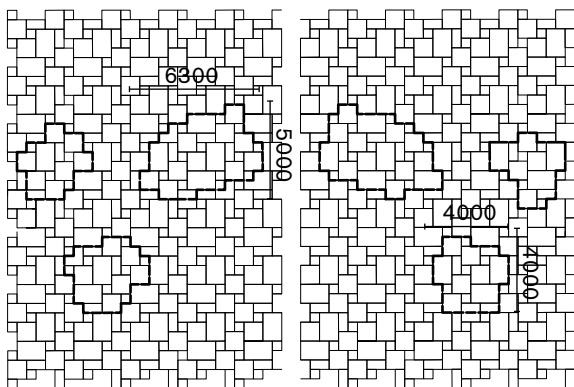
- Ramar av stål med lyftbara lock av stål.
- Munstycken dolda.
- Infogas i fogarna mellan granithällarna



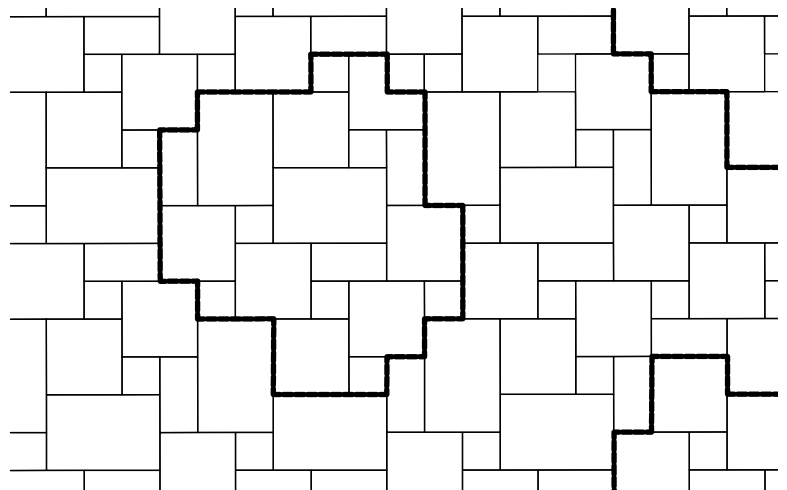
Referens: lekfullt vattenspel.



Exempel på rämma med dolda munstycken. Slottsskogsvallen.



Plandetalj.



Plandetalj.

Sittbänk utmed befintlig mur, Götaplatsen - U16

Det saknas idag i stort sett sittmöjligheter på Götaplatsen. Denna sittbänk har en böjd form och följer de befintliga murarnas radier. Sittytan utformas med böjda träribbor som vilar på konsoler av sten. Dessa bänkar ramar in torgytan och skapar sittmöjlighet på Götaplatsen. Bänken kan förses med armstöd för att förbättra tillgänglighet.

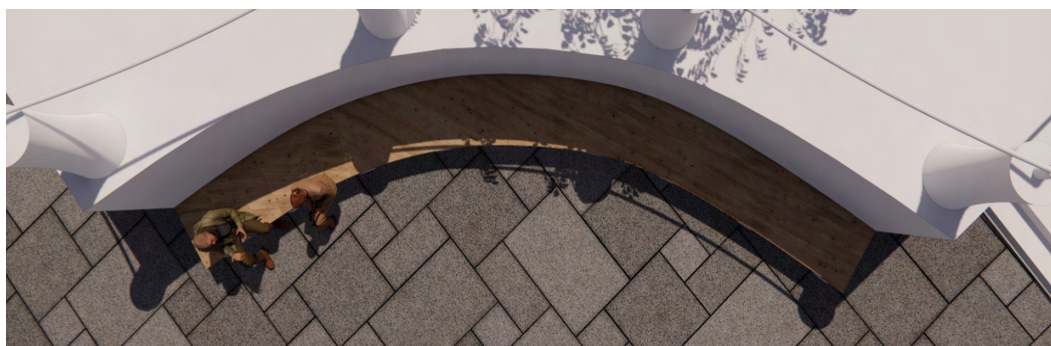


Sittytan vilar på konsoler av sten.

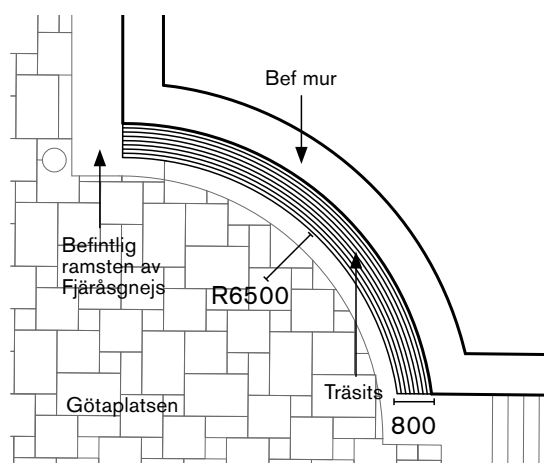
Materialspecifikationer

Träribbor.

Konsoler av sten.



Böjd form som dockar an mot de befintliga murarna på Götaplatsen.



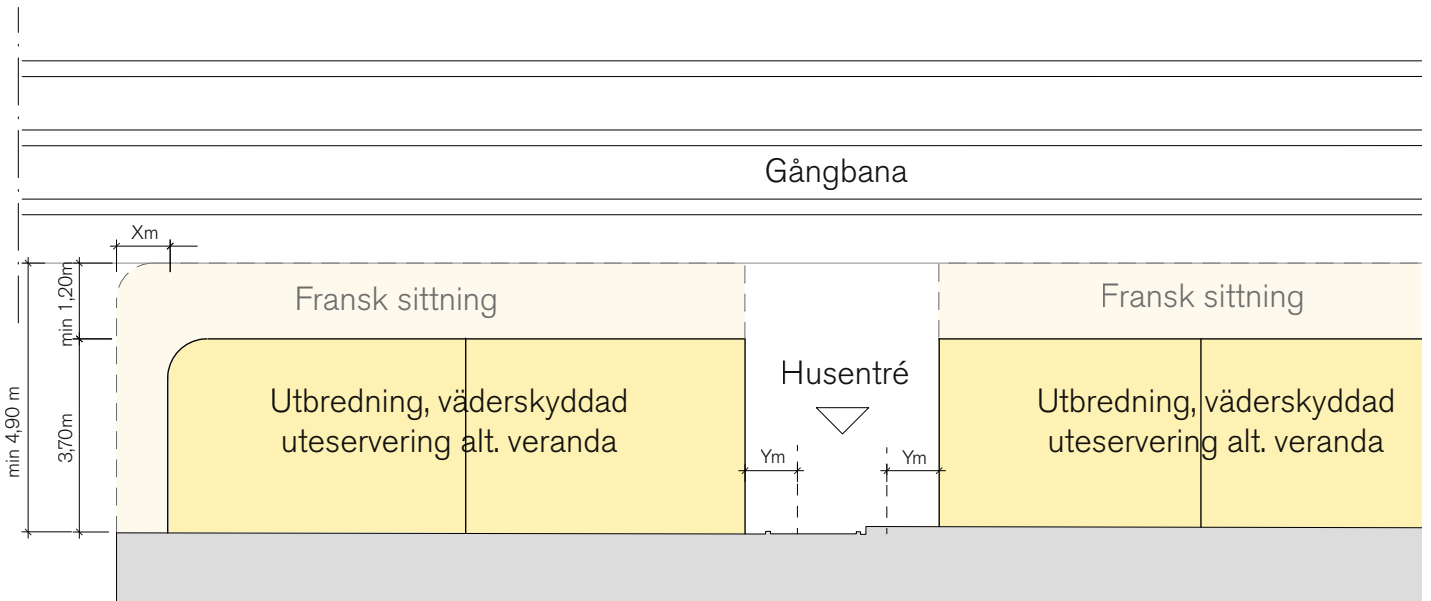
Plandetalj.



En möjlighet för häng och vila på torgytan.

Uteserveringar - principer utbredning

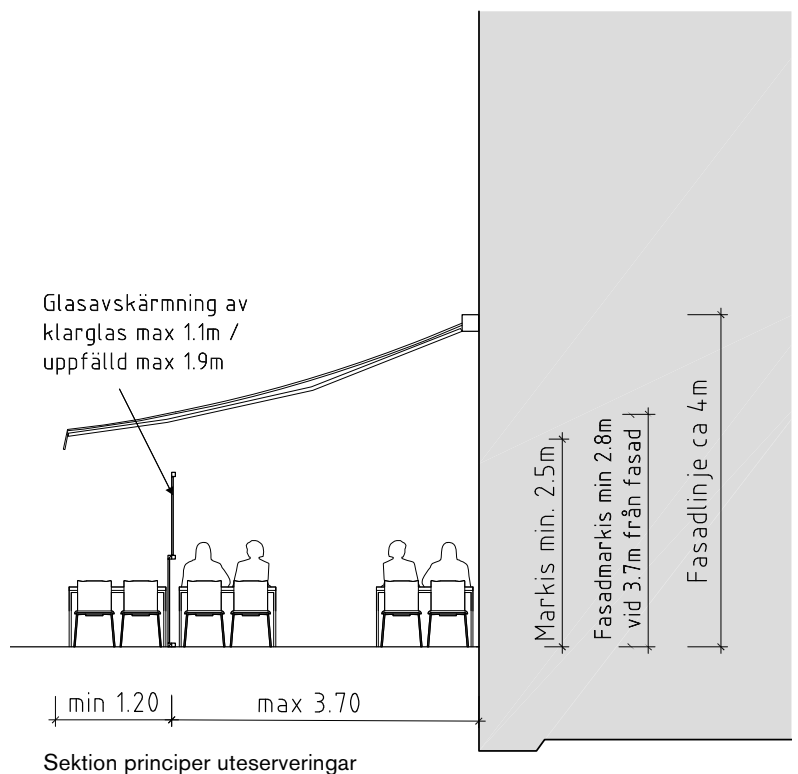
Restauranger och uteserveringar är en viktig del av Avenyns dragningskraft och karaktär. Målet är att uteserveringarna fortsatt ska vara en av Avenyns huvudattraktioner och få ta plats i gatulivet. För att bli mer inbjudande och öka interaktionen med Avenyns besökare föreslås att uteserveringen, där plats finns, delas upp i två delar. Den inre delen kan göras mer väderskyddad och den yttre får en så kallad fransk sittning och blir mer öppen och inbjudande. På så sätt skapas en hybridzon där gatulivet och restauranglivet kan mötas och berika varandra. Nedan visas ett antal principer för hur uteserveringarna kan placeras i förhållande till gatan. Förslagsvis tas ett gestaltungsprogram fram för dessa åtgärder som anger en kvalitetsnivå och sammanhållande gestaltungs principer. På följande uppslag visas principer för väderskyddad uteservering, verandor och fransk sittning som är möjliga att uppföra där möblerings och restaurangzonen är 4,9 m bred eller mer. Uteserveringar kräver tillstånd medan uppförande av permanenta verandor kräver detaljplaneändring. En öppen uteservering med tex parasoll och stolar/bord är möjlig att anordna precis som idag utmed Avenyn.



Plan principer uteserveringar

Principer för uteserveringar

- Fram till 3,7 m utmed restaurangerna finns det möjlighet att skapa en väderskyddad uteservering med hjälp av fasadhängda markiser alternativt parasoller och uppfällbara glasträcken. Markiserna kräver bygglov och uteserveringen med glasträcken kräver upplåtelse. Där bygglov inte kan ges för fasadhängda markiser kan parasoll användas.
- En väderskyddad uteservering med uppfällbara glasträcken bör ligga indragen från hus hörn och får gärna utföras med rundade hörn. Storleken på indrag från hörn stäms av så att de samspelar med fasadernas arkitektoniska intryck. Ett respektavstånd till fastighetens entréer bör finnas så att inte dessa upplevs som inklämda och otrygga.
- Är avståndet till gångbana 1,2 m eller mer kan en fransk sittning anordnas utanför den väderskyddade uteserveringen. Dessa kan med fördel ha en överhängande markis och avskiljs från gatan med pollare och rep om utskänkningsstillståndet kräver detta.



Sektion principer uteserveringar

Exempel uteserveringar och verandor



Referens; Uteservering med parasoller



Referens; fransk sittning med utstickande markis.



Uteservering med fasadhängd markis.



Fasadhängd markis och glasskärmar skapar skyddad servering.



Fransk sittning.



Restauranger och butiker berikar gaturummet.



Uteservering med skyddande glasskärmar samt fasadhängd markis.

Väderskyddad uteservering

Utmed fasaderna kan en inre, max 3,7 m djup, väderskyddad sittning för uteservering anordnas i flertalet av kvarteren utmed Avenyn. Uteserveringarna står på allmän mark och tillstånd för upplåtelse krävs. En väderskyddad uteservering kan till exempel bestå av en fasadmonterad självbärande markis ihop med höj- och sänkbara glasträcken. Markisen får med fördel även gå ut över den öppna sittningen utanför. Fribärande fasadhängd markis kräver bygglov och behöver samordnas med fasadernas arkitektoniska uttryck och indelning. Avenyns släta och tillgängliga markbeläggning fungerar som golv i uteserveringarna. En uteservering med parasoll alternativt en fribärande fasadhängd markis som kan dras in samt höj- och sänkbara träcken ger en möjlighet att, med tillstånd, ha uteservering året runt.



Väderskyddad uteservering med markis samt höj- och sänkbara glasträcken.



Väderskyddad uteservering med markis och glasträcken.

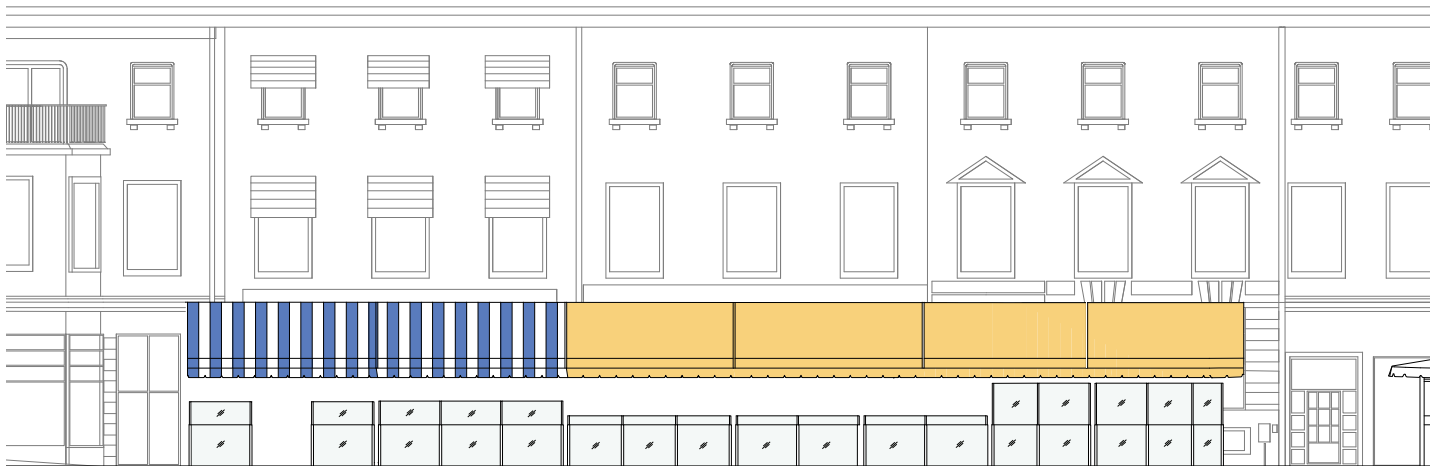


Liten T-markis på stolpe skyddar den öppna sittningen

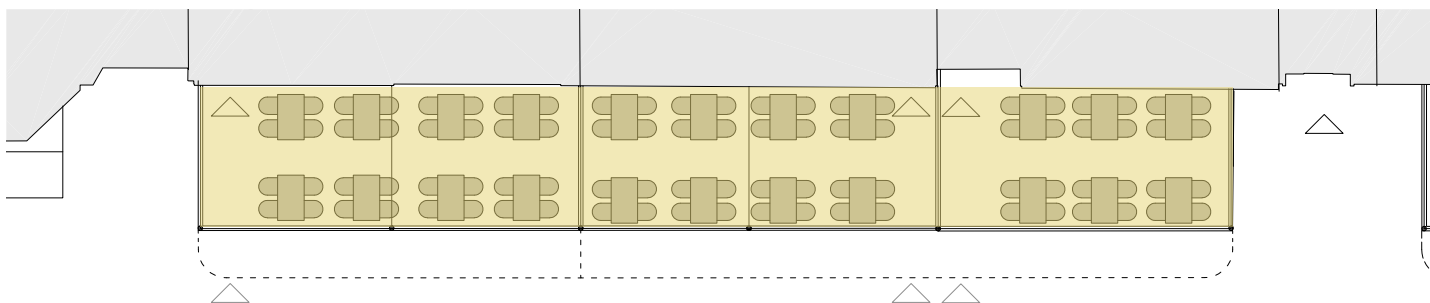


Uteservering där stadens golv utgör uteserveringens golv.

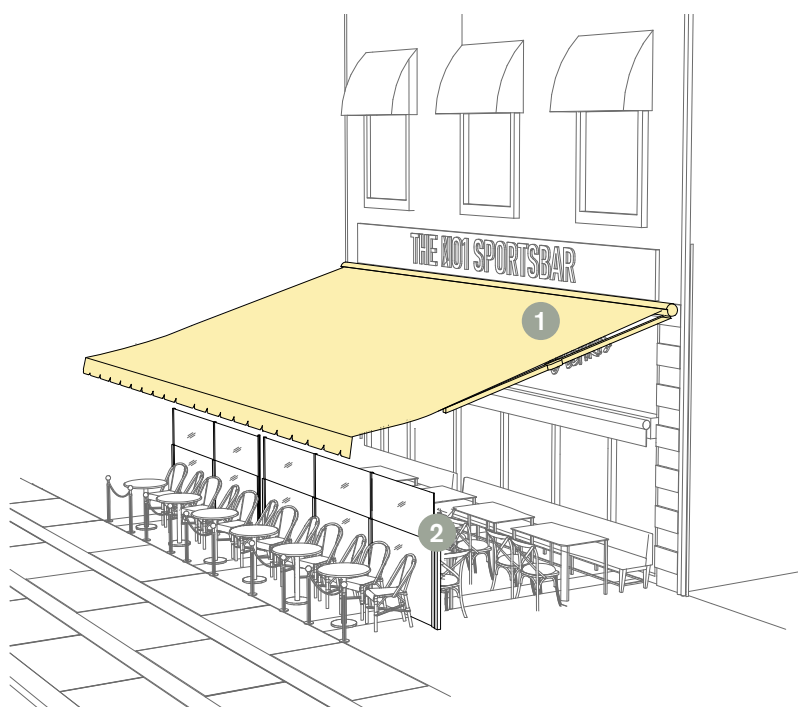
Väderskyddad uteservering



Fasad uteserveringar 1:200 A4



Plan uteserveringar, 1:200 A4



Element uteserveringar

Element - Väderskyddad sittning

- 1 Fribärandefasadmarkis**
En utfällbar markis som fästes i fasad ger möjlighet till väderskydd som kan fällas in vid fint väder. Obs. Kräver bygglov för fasadändring.
- 2 Höj- och sänkbar inglasning**
Vid 3,7 m kan höj- och sänkbara glasräckan ställas för att väderskydda den inre sittningen. Glasavskärmning av klarglas får vara max 1,90m i uppfällt läge och max 1,10m från marknivån i nedfällt läge.

Verandor - tillbyggnad på kommunal kvartersmark

Parallellt med genomförandestudien har en planansökan lämnats in till Göteborgs stad. Syftet med planansökan är att pröva om det, utmed utvalda delar av Avenyns fasader, är möjligt omvandla allmän mark till kommunal kvartersmark med byggrätter för uppförande av permanenta verandor. Dessa kan då fungera som en utvidgning av bottenvåningarnas restauranger som idag har tidsbegränsade lov för sina väderskyddade uteserveringar. Fördelen med de permanenta verandorna är att de skulle kunna byggas med högre kvalitet på material och utförande då de inte behöver tas upp och ned. Utbredningen, 3,7 m från fasad, är det samma som för den väderskyddade uteserveringen och utanför detta kan med fördel en öppen, så kallad fransk sittning anordnas under en markis. Förslagsvis tas ett gestaltningsprogram fram för dessa åtgärder som anger en kvalitetsnivå och ett sammanhållande grepp för gestaltningen utmed Avenyn.



Permanent veranda med transparenta glasväggar och koppartak.



Permanent veranda med plåttak och markis.

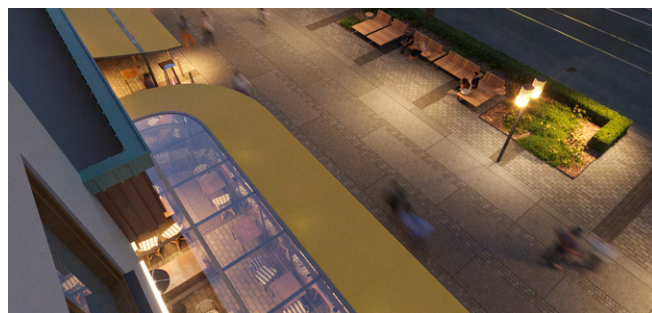
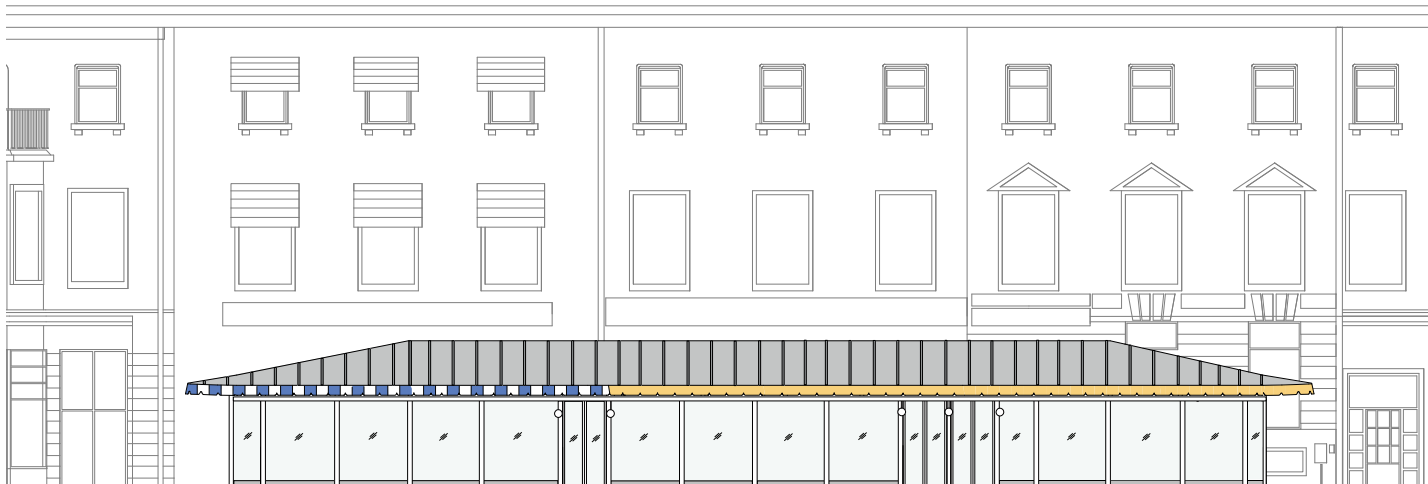


Illustration permanent veranda med glastak och markis.

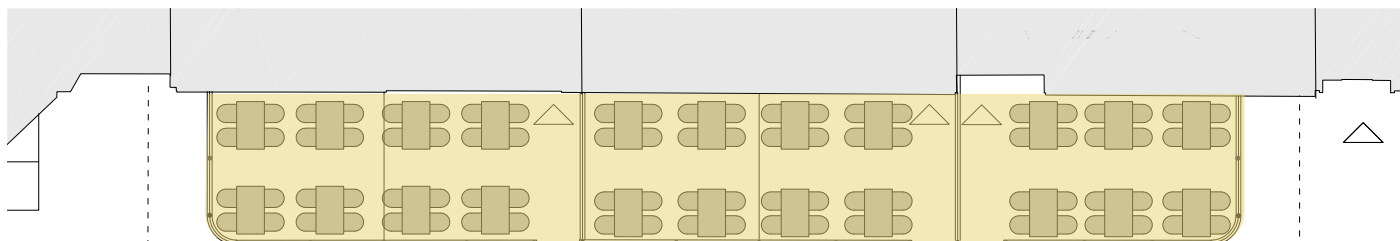


Illustration på veranda på Avenyn med glasväggar, rundade hörn och tak samt överhängande markis över den öppna franska sittningen. Obs! Vid utskänkningstillstånd kan pollare med rep tillkomma som markering mot gångzonen.

Verandor - tillbyggnad på kommunal kvartersmark



Fasad uteserveringar 1:200 A4



Plan uteserveringar, 1:200 A4



Element uteserveringar

Element - Verandor

- 1 Tak**
Verandornas tak kan utföras i olika material och bör regleras i gestaltungsprogram och bygglov. Det kan röra sig om tex, glas, eller plåt. Över den öppna sittningen bör taket avslutas med en markis.
- 2 Väggar**
Fram till 3,7 m utifrån fasaden kan väggar uppföras. Dessa bör ha en hög andel uppglasning och ge ett transparent intryck. Även detta regleras i gestaltungsprogram och bygglov.
- 3 Hörn**
I gestaltningen av Avenyn som presenteras i denna genomförandestudie är former med rundande hörn en av de sammanhållande arkitektoniska idéerna. Detta kan med fördel även gälla de nya verandornas hörn.

Uteserveringar - Fransk sittning

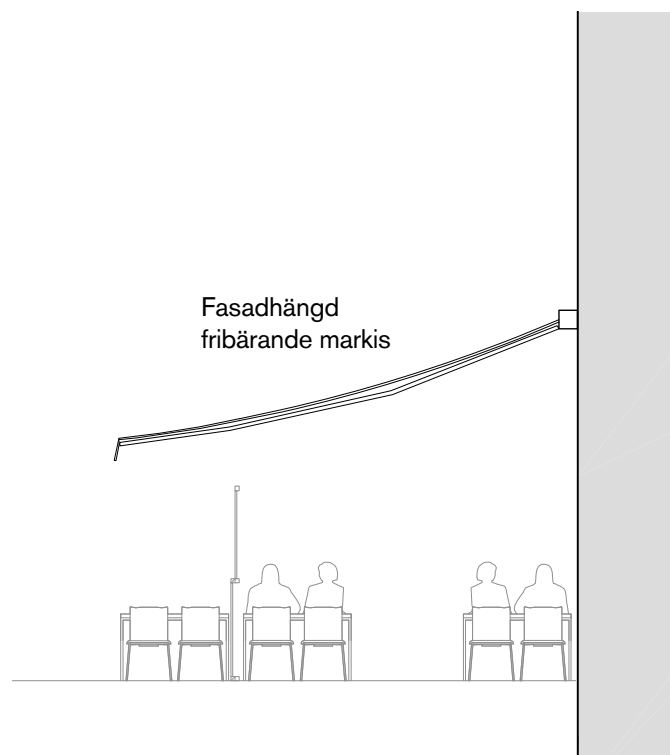
För att uteserveringarna ska bli mer inbjudande och öka interaktionen med Avenyns flanörer föreslås att den yttersta delen av uteserveringarna/ alt. verandorna (utanför 3,7 m) utförs utan glasträcken eller väggar där möblerings- och restaurangzonen är bredare än 4,9 m. Där kan bänkar, stolar och bord placeras och restaurangens utbud och gäster kommer närmare Avenyns besökare. På så sätt skapas en hybridzon där gatulivet och restauranglivet kan mötas och berika varandra. Den öppna uteserveringen får gärna vara under en utskjutande markis där även belysning och tex infravärme kan placeras. Den utskjutande markisen bildar en inbjudande rumslighet och skapar en mjukare övergång mellan uteservering och gångzon.



Bord och stolar skapar en inbjudande zon mellan restaurangern slutna uteservering och gatulivet vilket är vanligt på kontinenten.

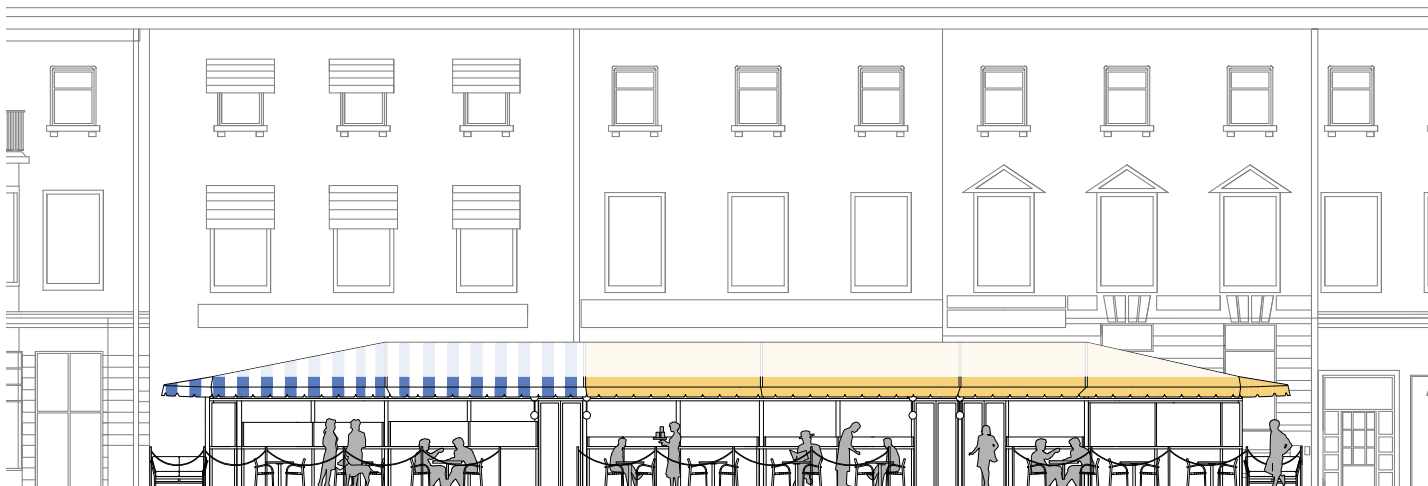


Bord och stolar skapar en inbjudande zon mellan restaurangern väderskyddade uteservering och gatulivet.

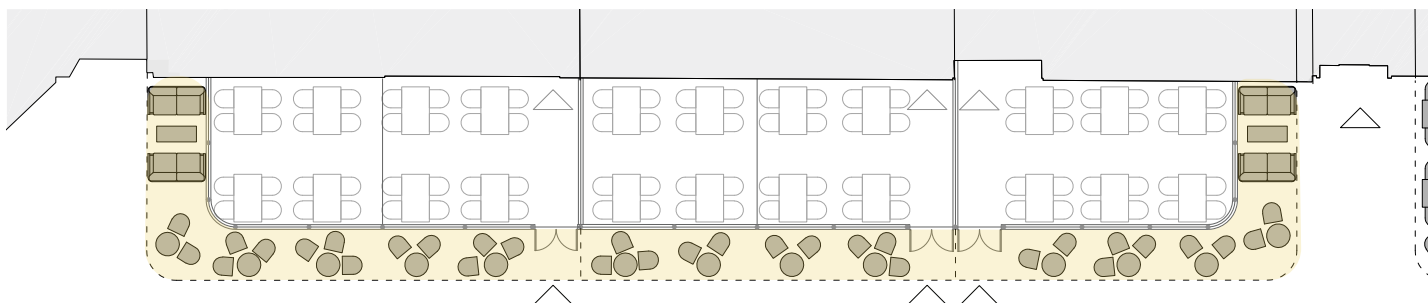


Sektion visar möjlig kombination med en fribärande fasadhängd markis samt sittmöbler som placeras utanför glasträcken.

Uteserveringar - Fransk sittning



Fasad uteserveringar 1:200 A4



Plan uteserveringar, 1:200 A4



Element - Fransk sittning

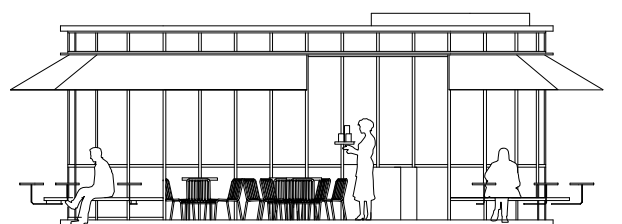
- 1 Markis**
En utstickande markis kan rullas ut ovan den öppna franska sittningen.
- 2 Fristående möbler**
Utanför glasträcken kan möbler och bord placeras som antingen kan låsas fast eller tas in när restaurangerna är stängda.
- 3 Pollare**
Där utskänkningstillståndet kräver kan möbleringen avslutas med en rad pollare med rep för att markera uteserveringen.

Paviljonger L-M-S

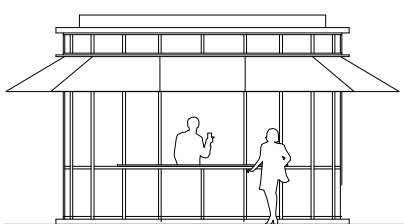
Utmed Avenyns sträckning i Möbleringszonen föreslås lägen för ett antal fristående paviljonger. Innehållet i dessa är tänkta att komplettera det befintliga utbudet på Avenyn. Det kan röra sig om kiosker, ett litet café eller en blomsterbutik. Paviljongerna ökar antalet intryck utmed den breda och långa gatan och kan hjälpa till att locka fotgängare upp utmed hela Avenyns sträckning. I genomförandestudien för Avenyn pekas ett antal lägen ut för dessa som kan förberedas med anslutningar för fiber, vatten, el och avlopp. Mindre paviljonger, modell medium och mindre, kan beroende på utformning och placering i gaturummet prövas med bygglov på gatumark inom gällande detaljplan.



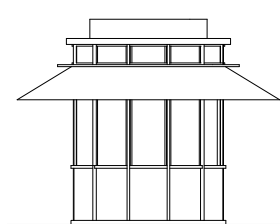
Uteserveringar och paviljong med kompletterande innehåll.



Modell Large - 22 kvm, butik, ev mindre servering.

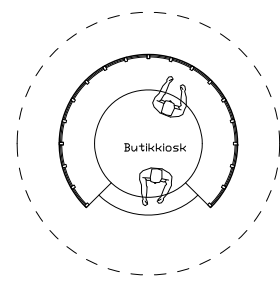
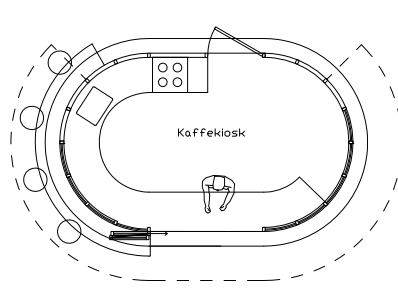
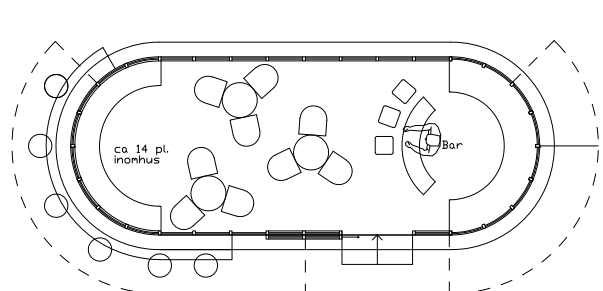


Modell Medium - 13 kvm, café/kiosk



Modell small- 7 kvm, kiosk

Fasad paviljonger 1:100 A4



Plan paviljonger, 1:100 A4



Exempel på paviljong med servering, från tävlingsförslaget AveNy.



Referens; kiosk berikar gatulivet.



Referens; blomsterkiosk berikar gatulivet.

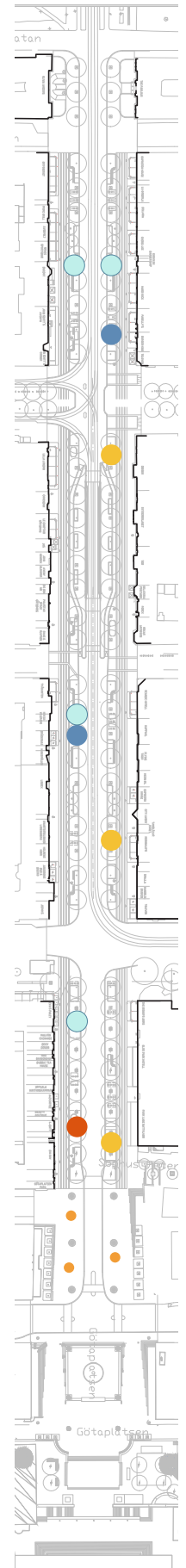
Gestaltungsprinciper

- Rundade hörn
- Vertikala målade stålreglar som kompletteras med plåt och glaspaneler.
- Inslag av brons
- Trä
- Markiser
- Tak med två delar och överljus



Förslag placering av kiosker och öppna uteserveringar

- Kiosk, glass, take away, handel, café inkl. sittplatser
- Regnpaviljong
- Mat och dryck, inkl sittplatser
- Öppna uteserveringar till befintlig verksamhet



Möbler, belysning och utrustning

Färgtemat för Avenyn utgår från gröna nyanser som bland annat återfinns på de befintliga praktmasterna på Götaplatsen. Två nyanser av grågrönt som finns i Göteborgs kulörprogram ihop med väl utvalda detaljer i brons är huvudtemat för färgsättningen. Plattstålsdetaljer på bänkar, planteringsräcken och cykelpollare får en mörkare nyans som kontrasterar mot träavtäckningarna i bänkarna. För de stora praktmasterna och kontaktledningsstolparna väljs en ljusare kulör, likt den som finns idag. Detta ger en återhållsam, harmonisk och förhoppningsvis tidlös färgsättning som kan åldras vackert och underhållas.

NCS S 7005-G20Y



Plattstål bänkar



Plattstål cykelpollare



Plattstål planteringsräcke

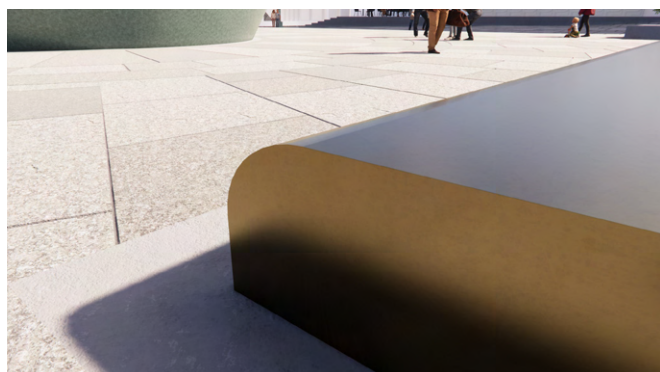
BRONSGJUTNING -
MED OCH UTAN PATINA



Urna, Götaplatsen, brons.



Dricksfontän, brons

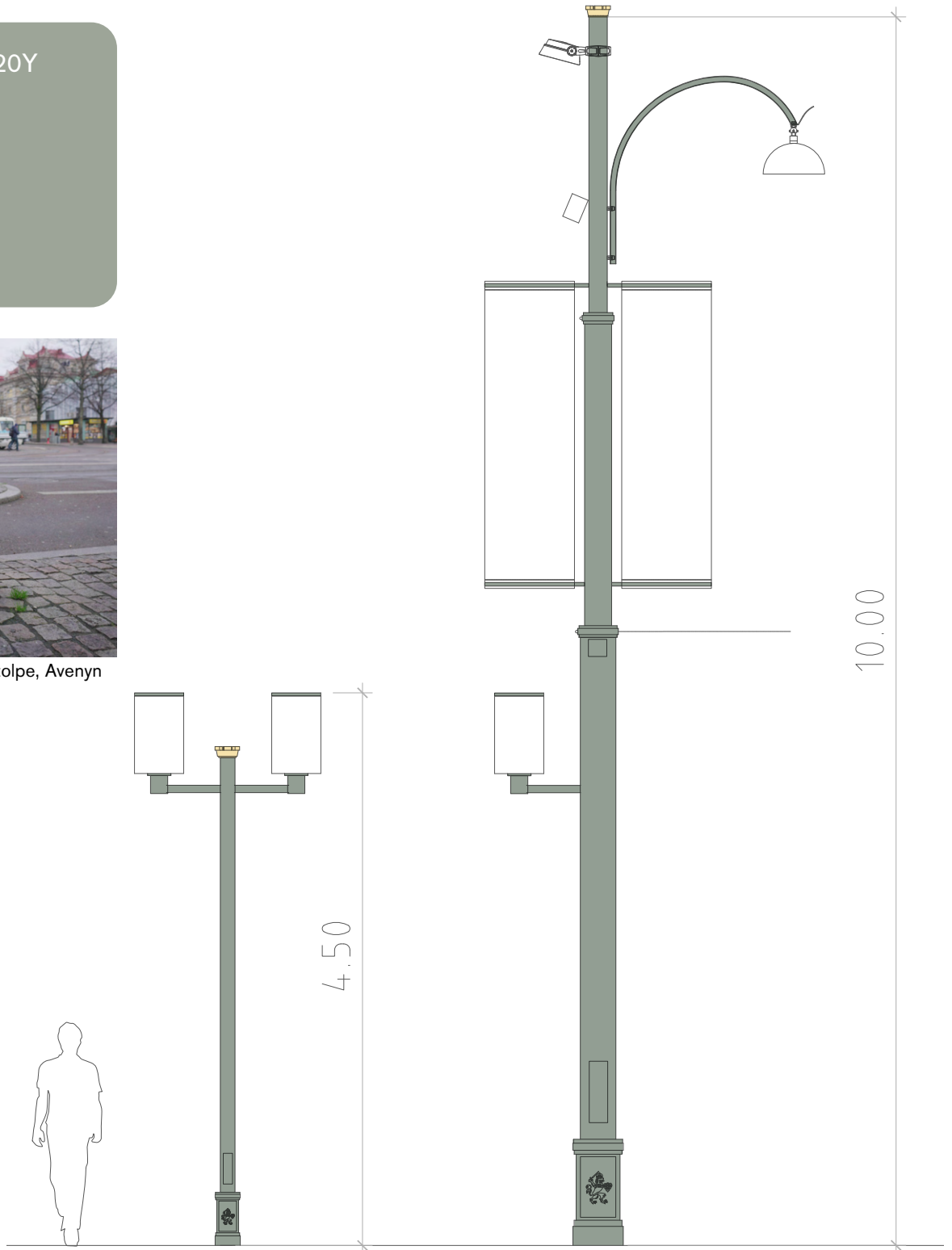


Bronsbänk, Götaplatsen

NCS S 4005-G20Y



Befintlig kontaktledningsstolpe, Avenyn



Paviljonger

Paviljongerna ska upplevas som ljuslyktor utmed Avenyn. Material och färger väljs utifrån att de ska utstråla värme och fines. Stål målas i en varm brunröd kulör, likt cortenets naturliga färg. Inntertak och väggar samt detaljer som listverk och glasinfattningar kan utföras i trä. På väl valda detaljer som lister och plåtar kan brons användas. Takplåtar kan få en mörkgrå nyans.

NCS 8500-N

RAL 9011



Regnpaviljong

NCS S 4550-Y60R



Regnpaviljong

TRÄ



Paviljong

BRONS



Paviljong

