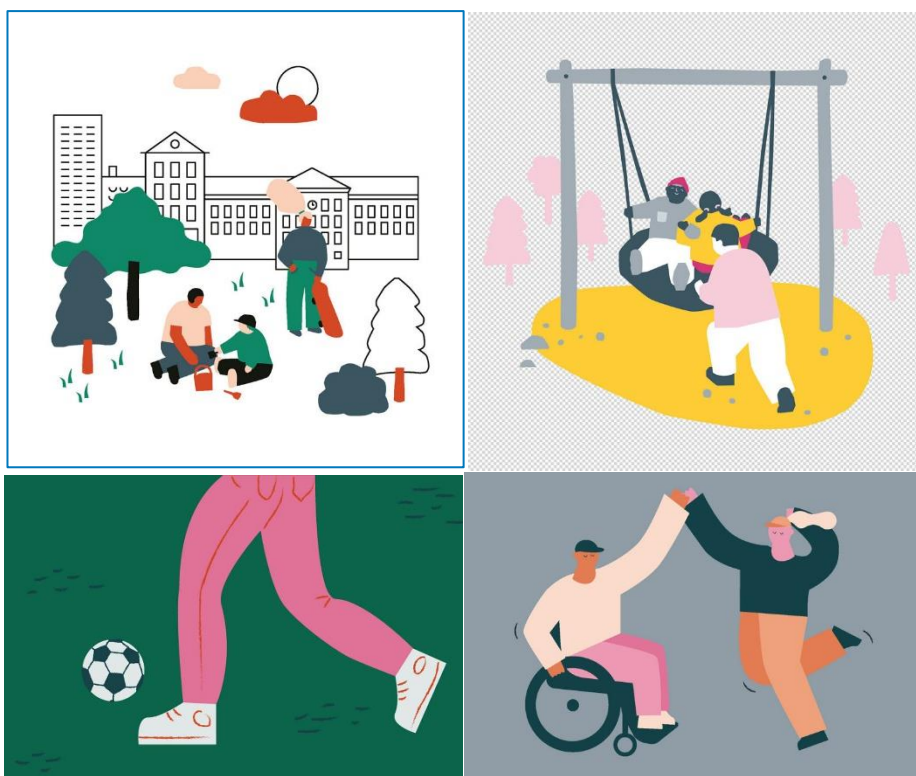


Delrapport – Jämlik byggnation utemiljö

Jämställda skolgårdar

2020-08-13



Innehåll

1	Inledning	3
1.1	Bakgrund.....	3
1.2	Mål i pilotprojekten.....	4
2	Pilotprojekt.....	4
2.1	Skytteskolan	4
2.1.1	Resultat	5
2.2	Gårdstensskolan.....	6
2.2.1	Bakgrund.....	6
2.2.2	Resultat referensskolor.....	7
2.2.3	Resultat Gårdstensskolan.....	7
3	Gestaltningprinciper att ha som utgångspunkt i utformande av jämställda skolgårdar	10
3.1	Förutsättningar	10
3.2	Principer för jämställda skolgårdar.....	10
3.2.1	Varierad rumslighet	11
3.2.2	Trygga rum.....	11
3.2.3	Varierade aktiviteter.....	11
3.2.4	On stage-, off stage- back stageytor	12
3.2.5	Naturlika miljöer.....	13
4	Ekonomisk konsekvensanalys	13
4.1	Skytteskolan	13
4.2	Gårdstensskolan.....	13
5	Fortsatt arbete	14
6	Referenser	14
7	Bilagor	14

1 Inledning

1.1 Bakgrund

Uppdraget, jämlik byggnation, tillsattes i september 2018 av fastighetsavdelningens- och projektavdelningens ledningsgrupp (Se Bilaga 1, *Uppdragsdirektiv Jämlik byggnation*). Genomförandetiden är satt till 2020-12-31. I denna delrapport presenteras vilka resultat som hittills nåtts i arbetet med att skapa jämställda skolgårdar.

Uppdraget tillsattes mot bakgrund av att flertalet politiska mål på nationell och lokal nivå tydliggör att lokalförvaltningen ska arbeta för inkluderande miljöer för barn och unga oavsett kön, könsidentitet eller könsuttryck, etnisk tillhörighet, religion eller annan trosuppfattning, sexuell läggning, funktionsnedsättning och ålder. Lokalnämnden prioriterade bland annat målen, att de mänskliga rättigheterna ska genomsyra alla stadens verksamheter och målet att den strukturella könsdiskrimineringen ska upphöra, i sin budget 2018 (*Göteborgs Stad Lokalnämnden budget 2018*). Göteborgs Stads planer och program inom området samt forskning och praktiska exempel togs som utgångspunkt för att konkretisera genomförandet i relation till den fysiska miljön.

Göteborgs Stads plan för jämställdhet 2019-2023 har bland annat som målsättning, att staden ska arbeta för att motverka könsstereotypa normer kring utbildning och yrkesval. Forskning och praktiska exempel visar på bristande jämställdhet i användning och upplevelser av utemiljöer och skolgårdar. Bland annat visas att aktiviteter som killar generellt intresserar sig av, så som bollsporter, främjas på skolgårdar, vilket gör att också användandet domineras av gruppen killar. Det genomsyrar även användandet av spontanidrottsplatser som fotbollsplaner och multisportarenor, där forskning visar att de till 80 procent används av killar. (Blomdahl, Elofsson och Åkesson. 2012 *Spontanidrott för vilka?*).

Karin Brodin, som är landskapsarkitekt på 02-landskap och har erfarenheter av att arbeta med jämställda utemiljöer, beskriver i en föreläsning (Karin Brodin, landskapsarkitekt på 02 landskap, föreläsning på Göteborgs Stad lokalförvaltningen 2018-05-16), att det finns en snedfördelning av resurser som gör att tjejer och kvinnor i mindre utsträckning kan tillgodogöra sig samhällets fysiska rum och dess resurser. Därför är det viktigt att inkludera ett jämställdhetsperspektiv i planering, gestaltning och förvaltningen av platser med målsättningen att ge alla, oavsett kön, lika stora möjligheter att nyttja offentliga rum, finna aktiviteter och intressen som engagerar dem samt uppleva sig trygga och kunna röra sig utan begränsningar på platser de vill vara på.

Då lokalförvaltningen bygger och hyr in lokaler och utemiljöer blev det tydligt att en kunskap behöver byggas upp, om hur jämställda, jämlika och inkluderande fysiska miljöer ska utformas i praktiken. Utifrån det blev uppdraget att genomföra fem pilotprojekt på förvaltningen, tre avseende

inkluderande omklädningsrum och två avseende jämställda skolgårdar. Resultaten av arbetet i pilotprojekten skulle i sin tur ligga till grund för eventuella uppdateringar av styrande dokument, så som lokalförvaltningens tekniska krav och anvisningar.

Två arbetsgrupper utsågs för att arbeta med uppdraget, en med fokus på inommiljö och en med fokus på utemiljö. I utemiljögruppen ingår förvaltare, sakkunnig mark och utemiljö, byggprojektledare och utvecklingsledare.

Två pilotprojekt utsågs i arbetet med jämställda skolgårdar, Skytteskolan och Gårdstensskolan och resultatet av arbetet i dessa projekt presenteras i delrapporten. Vidare har delar av det som kommit fram i arbetet också inkluderats i projektet Torslandaskolan.

Byggprocessen pågår under en lång period, vilket gör att resultatet som presenteras i denna rapport framförallt består av teoretiska principer för hur skolgårdar bör utformas, baserat på analyser av fältstudier samt tidigare forskning och praktiska exempel. För att få en bättre bild av upplevelse och användande utifrån ett jämställdhetsperspektiv krävs fortsatt uppföljning och analys när pilotprojekt byggs samt andra projekt som följer uppdaterade tekniska krav och anvisningar.

Uppdragets huvudfokus är att skapa jämställda utemiljöer för alla oavsett kön. Detta då forskning och praktiska exempel visar på snedfördelning av resurser och att tjejer och killar har olika villkor och möjligheter till användande av utemiljöer och upplevelse av trygghet i dessa miljöer.

1.2 Mål i pilotprojekten

Det övergripande målet med arbetet i pilotprojekten är att skapa en mer jämställd utemiljö (och jämlik, i de fall detta blir relevant) gällande användande och upplevelse.

Vidare ska verksamheten och eleverna vara delaktiga i utformandet av den jämställda utemiljön. Resultaten av arbetet ska vara möjliga att mäta och kunna användas i den fortsatta utvecklingen av förvaltningens tekniska krav och anvisningar för utemiljöer.

Målsättningarna i projektet skickades till de landskapsarkitekter som upphandlats i de två pilotprojekten.

2 Pilotprojekt

2.1 Skytteskolan

Skytteskolan valdes ut som ett pilotprojekt inom jämlik byggnation då det fanns intresse från verksamheten att delta i arbetet. På Skytteskolan genomförs

pilotprojekt, både avseende inkluderande omklädningsrum och jämställda skolgårdar. Följande rapport redovisar endast arbetet kopplat till utemiljön.

Projektet Skytteskolan har som målsättning att ett jämlikhetsperspektiv ska genomsyra alla delar projektet och att de som arbetar inom projektet ska ha kompetens inom området.

Skytteskolan håller i nuläget på att byggas om från en F-3 skola med 160 elever till en F-9 skola med plats för cirka 800 elever. Eleverna är evakuerade till en temporär skola.

I arbetet med utemiljö handlades en landskapsarkitekt upp med kunskap om inkluderande utemiljöer. Landskapsarkitekterna påbörjade sitt arbete, inom jämlik byggnation, med att göra en fältundersökning på den tidigare skolgården. Fältundersökningen omfattade intervjuer med elever i årskurs F-3 och personal i verksamheten samt observationer på skolgården.

Det bör nämnas att det är elever i årskurs F-3 som lyft fram sina erfarenheter av skolgården och att resultatet därmed inte behöver vara direkt möjligt att översätta för behov hos elever i årskurs F-9.

Vidare har landskapsarkitekten projekterat skolgården och i arbetet inkluderat jämställdhets- och jämlikhetsperspektiven. Landskapsarkitekten kommer också att göra en undersökning på evakueringsskolgården. Efter att skolgården är byggd ska landskapsarkitekterna utvärdera användande och upplevelse av skolgården utifrån ett jämställdhetsperspektiv. Undersökningen på den nya skolgården ska ge svar på om den fysiska miljön på ett bättre sätt främjar jämställd upplevelse och användande av skolgården.

2.1.1 Resultat

Landskapsarkitekten skickade ut en enkät till eleverna i årskurs F-3. 91 svar av 160 utskickade enkäter kom in. Enkätsvaren visade på att flertalet barn (84 av 91) upplever att de alltid eller ofta hade roligt på skolgården. Flertalet barn upplever sig också trygga på skolgården.

Det fanns inga skillnader i svar bland de olika representerade grupperna, icke-binär, kille, tjej eller annat alternativ, gällande de elever som svarat att de sällan eller aldrig hade roligt på skolgården. Dock var det några fler i grupperna, icke-binära, tjejer och annat alternativ i jämförelse med gruppen killar, som upplevde sig otrygga på skolgården.

Enkätsvaren visar också på en tendens att barnen ofta leker i könssegregerade grupper. Utifrån de observationer som landskapsarkitekten gjorde på skolgården framkom dock att eleverna deltar i vissa aktiviteter oavsett kön eller könsidentitet. Det avsåg aktiviteter som bollspel, king/one.touch, jage, fantasilek och aktiviteter där lärare är delaktiga.

Utifrån den undersökning som genomfördes är det svårt att dra några generella slutsatser som har bäring på hur den fysiska miljön bör utformas för att främja jämställdhet. Utifrån det så identifierade landskapsarkitekten rumsliga kvaliteter

för jämställda utemiljöer som bottnar i forskning, praktiska exempel och pilotprojektet på Gårdstensskolan.

För att skapa en jämställd utemiljö har landskapsarkitekten identifierat följande principer:

- Arbeta med jämställdhet och normmedvetenhet

Det handlar både om att uppvärdera de intressen som tjejer generellt intresserar sig av och samtidigt arbeta normmedvetet. Genom ett normmedvetet arbetssätt kan begränsade normer, som bidrar till en funktionsstyrd och könskodad utformning av skolgården, brytas och förändras. Det kan handla om att inte ha med all utrustning/utformning som en skolgård förväntas ha, att avkoda lek/aktiviteter och ge typiskt könskodade lekar en annan form.

- Storskalig och småskalig rumslighet, där det finns många rum i rummet.
- Alternativa entréer och smitvägar till olika rum
- Flexibla platser som inte är fördefinierade
- Lite fast utrustning
- On stage, off stage och back stage ytor till de aktiviteter som finns.

Landskapsarkitektens bedömning var att den tidigare skolgården på Skytteskolan, hade flera rumsliga kvaliteter som en jämställd skolgård bör ha. Vilket kan ha bidragit till att skillnaderna i upplevelse och användning utifrån kön, och könsidentitet inte var så stora i den undersökning som genomförts. Vidare arbetar pedagogerna på skolan medvetet med jämställdhet och jämlikhet vilket bör ha stor betydelse för resultatet.

För mer information om pilotprojektet Sytteskolan, se Bilaga 2, Landskapsgruppen 2019, *UTKAST_Jämställd utemiljö pilotprojekt_Delavstämning 1*

2.2 Gårdstensskolan

2.2.1 Bakgrund

Gårdstensskolan valdes ut som ett pilotprojekt, inom jämlik byggnation, då projektet befann sig i en förstudiefas. Detta för att möjliggöra en undersökning med elever på skolan innan och efter genomförd byggnation. Det har av olika anledningar gjorts omtag kring förstudien, vilket medför att den projektering som gjordes inom uppdraget jämlik byggnation, inte kommer realiseras i praktiken. Resultatet från arbetet kan dock användas i fortsatt utformning av gestaltungsprinciper för jämställda skolgårdar.

I projektet upphandlades en landskapsarkitekt med kunskap och erfarenhet av utformning av jämställda och jämlika utemiljöer. Landskapsarkitektens första uppdrag blev att göra en studie på Gårdstensskolan, för att kunna göra en jämställd gestaltning av utemiljön. På grund av att projektet befann sig i förstudiefas, var det inledningsvis inte möjligt att göra undersökningar där

elever på skolan deltog. Landskapsarkitekten valde utifrån detta att göra undersökningar på två referensskolor, Frejaskolan och Nya Torslandaskolan. Detta tillsammans med tidigare forskning och tidigare erfarenhet la grunden till riktlinjer för jämställd gestaltning av utemiljö (Se Bilaga 3, 02Landskap 20190610, *Beskrivande text: Riktlinjer för en jämställd gestaltning*).

2.2.2 Resultat referensskolor

På referensskolorna genomfördes gåturer, observationer och enkäter som eleverna fick besvara. Landskapsarkitekten pratade också med lärare på högstadiet och särskola.

Flera elever uppgav att de sällan eller aldrig är ute på skolgården på raster eller efter skoltid. Det var både tjejer och killar som svarade detta.

När det gäller vad eleverna dock gör på skolgården, svarade de flesta att det inte är någon större skillnad på vad tjejer och killar gör på rasterna. Samtidigt visar svaren i enkäterna att tjejer och killar ofta vistas på samma plats, men att det är skillnader i vad de gör på platserna. På en skola anger både tjejer och killar att de använder fotbollsplanen men endast tjejer anger att de endast använder fotbollsplanen någon gång ibland och sitter och hänger på bänkarna bredvid fotbollsplanen. Även på den andra skolan så använder både tjejer och killar fotbollsplanen. Det är dock fler killar än tjejer som uppgett att det är en positiv plats och en del tjejer uppger att de ogillar planen för att andra elever är otrevliga där. På en av skolorna finns en cafégård som var populärare bland tjejer än killar. Det var flera killar som svarat att de ogillar den.

På en skola sa både tjejer och killar att de brukar sitta och ta det lugnt på bänkbord framför matsalen. Det skiljer sig från den andra skolan där bara tjejer svarat att de brukar sitta och ta det lugnt på olika platser på skolgården.

Tjejer på den ena skolan berättade att de brukar promenera runt på skolgården och utanför skolgården, på den andra skolan var promenad vanligt bland både tjejer och killar.

Gällande trygghet så svarade endast tjejer att de upplevde det otryggt att vara ensam på rasten eller att bli utskrattad/få höra glåpord. Både tjejer och killar angav dock att de såg ett behov av fler rastvakter på skolgården, för att det bidrar till ökad upplevelse av trygghet.

Landskapsarkitektens samtal med elever och lärare på särskolan visade på vikten att inkludera hur skolgården ska bli tillgänglig för alla oavsett funktionsförmåga från start. Det handlar bland annat om att tillgängliggöra aktiviteter för alla oavsett rörelseförmåga och att särskolegården blir en integrerad del av skolgården.

2.2.3 Resultat Gårdstensskolan

Då Gårdstensskolan läge utgör en central nod i hela Gårdsten, så gjorde landskapsarkitekten en analys av närmiljön. Närmiljöanalysen visade på vikten att skolgården utformas som en trygg och välkomnande miljö, både för de

elever som dagligen använder den och för de som passerar stråket både dag och kväll. Gårdstensskolan angränsar också till en större park, som riskerar att bli en lång, otrygg sträcka. Därför är det viktigt att skolbyggnaden placeras så att aktiva lokaler och kvällsöppna verksamheter vetter mot stråket. Detta för att öka tryggheten på platsen.

Dialoger med eleverna var som sagt inte möjliga att genomföra i ett tidigt skede, landskapsarkitekten hade dock samtal med rektorn på skolan för att få en bild av hur eleverna använde skolgården.

Samtalet med rektorn visade på att stora delar av skolgården inte används och att det tros vara beroende av bristen på lekutrustning och gestaltade miljöer. Flertalet elever stannar också inne på rasterna och de elever som går ut håller sig nära entréer och den del av skolgården som ligger närmast det egna klassrummet. Rektorns bild var att två platser användes på skolgården, fotbollsplanen och gungorna. Killarna använde i huvudsak fotbollsplanen och tjejerna gungorna.

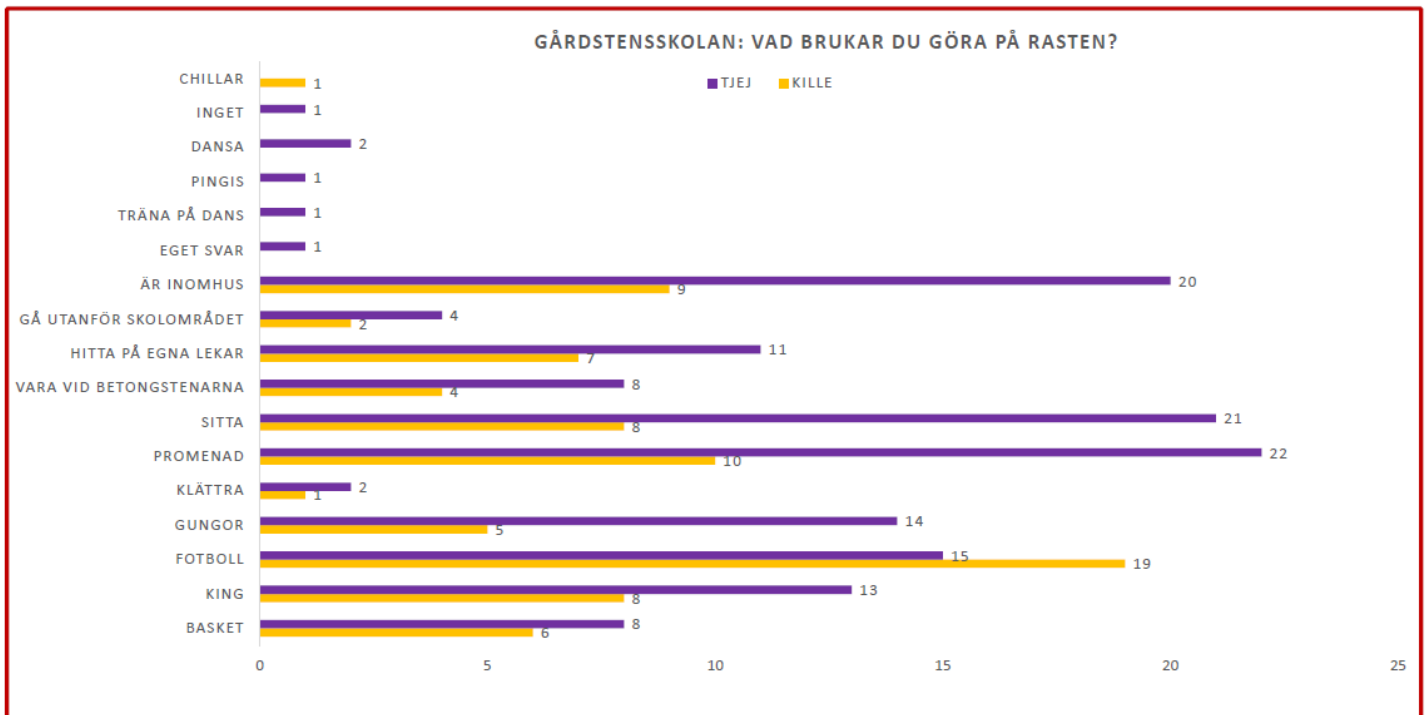
En möjlighet att genomföra en enkätundersökning med elever på Gårdstensskolan gavs i ett senare skede, då gestaltningsförslaget redan var klart. Genom detta blir det möjligt att göra en jämförelse av upplevelsen och användandet av skolgården, innan och efter byggnationen, utifrån ett jämföringsperspektiv (Se, Bilaga 4, 02landskap 2019-07-05 *Delavstämning 2. Slutsatser från enkätundersökning, Gårdstensskolan.*)

Det bör nämnas att de två referensskolorna som undersöktes skiljer sig till stor del från Gårdstensskolan, då de är nybyggda med moderna och utvecklade utemiljöer. Det bör rimligen ha påverkat resultaten i elevernas upplevelse och användande av skolgården.

Enkäterna som skickades ut till elever på Gårdstensskolan besvarades av 60 av 270 elever i årskurs 4-6.

I likhet med referensskolorna är det flera elever som svarar att de är inne på rasterna. På Gårdstensskolan uppgav dock en stor del av både tjejer och killar att de använder skolgården varje dag, vilket var ovanligt på referensskolorna. På Gårdstensskolan var det fler tjejer än killar som svarat att de sällan eller aldrig använder skolgården (13 av 31 svarande tjejer och 2 av 23 svarande killar)

Gällande vad eleverna gör på skolgården var det flest tjejer som svarade promenad, sitta eller vara inomhus, följt av fotboll, gunga och spela king. Bland killarna svarade en majoritet att de spelar fotboll, följt av promenad och att vara inomhus. Se bild nedan för sammanställda svar av vad eleverna brukar göra på rasterna (fler svarsalternativ var möjliga).



Fler killar än tjejer verkar generellt nöjda med skolgården på Gårdstensskolan, då flera svarat att det inte finns något som de är missnöjda med på skolgården. Tjejer påtalar dock att det finns en brist på utrustning och avsaknad av aktiviteter.

Både tjejer och killar, dock flest killar, påtalar brister i den sociala miljön, med bråk, trängsel och otrevliga grupperingar, otrygghet och att det är för få lärare närvarande på rasterna. De flesta elever har dock svarat att de känner sig trygga på skolgården, fler tjejer än killar har dock svarat ibland och ja, nästan alltid.

På frågan om eleverna tycker att det finns lika mycket att göra för både tjejer och killar på skolgården har 70 % av killarna svarat ja och 50 % av tjejerna. Landskapsarkitekten kopplar detta till övriga resultatet av enkäten som visar att tjejerna i högre grad stannar inne på rasten, sällan använder gården, sitter still när de väl är ute, inte tycker att det finns något att göra och i mindre utsträckning känner sig trygga på skolgården och gör antagandet att det inte finns lika mycket för tjejer att göra på skolgården medan killar verkar mer nöjda

3 Gestaltungsprinciper att ha som utgångspunkt i utformande av jämställda skolgårdar

Målsättningen i det här uppdraget har varit att skapa jämställda möjligheter i fråga om upplevelse och användande av skolgårdar. Då skolgårdarna inte är byggda i nuläget går det inte att utvärdera hur resultatet blir i praktiken. Det kommer göras vid ett senare tillfälle. Det är också svårt att dra några generella slutsatser av de undersökningar som landskapsarkitekterna gjort på de fyra skolorna, då antalet elever som deltagit i undersökningarna är förhållandevis få. Tillsammans med befintlig forskning och andra praktiska exempel pekar resultaten dock på vilka förutsättningar som behöver vara på plats för att skapa jämställda skolgårdar samt principer som behöver tas som utgångspunkt i utformningen. Delar av nedan beskrivna principer har inkluderats i lokalförvaltningens tekniska krav och anvisningar för mark och utemiljö. Målsättningen är att denna delrapport ska utgöra ett underlag till revidering av tekniska krav och anvisningar 2021, för att ytterligare stärka kravet på att jämställdhet beaktas i utformandet.

3.1 Förutsättningar

Nedan presenteras förutsättningar som behöver vara på plats för att skapa jämställda och jämlika utemiljöer.

- Styrande dokument som tydliggör målsättningar att skapa jämställda och inkluderande skolgårdar och utemiljöer
- Kompetens hos beställare, verksamhet och konsulter och entreprenörer om jämställda och normmedvetna skolgårdar och utemiljöer.
- Delaktighet och inflytande för elever och personal. Detta för att utemiljöerna ska svara mot erfarenheter och behov i verksamheten. Jämställdhetsperspektiv ska inkluderas i delaktighetsprocesserna.
- Jämställt, jämlikt och normmedvetet pedagogiskt arbete. Den fysiska miljöns utformning utgår endast en liten del i arbetet för en mer jämställd verksamhet. Det krävs ett aktivt pedagogiskt arbete med jämställdhet, jämlikhet och normmedvetenhet för att arbetet ska få önskad effekt. Det är också viktigt att verksamheten beskriver vad de efterfrågar i utemiljöns utformning för att lokalförvaltningens ska kunna skapa dessa miljöer.

3.2 Principer för jämställda skolgårdar

Principerna är hämtade från arbetet i de två pilotprojekten Skytteskolan och Gårdstensskolan. (För exempel på praktisk utformning, se Gårdstensskolan:

3.2.1 Varierad rumslighet

Den fysiska miljön skapar ramar för våra livsmönster och kan både möjliggöra och begränsa, jämställt användande och upplevelse av skolgårdar. Då elever har olika erfarenheter och behov är det viktigt att skapa en varierad rumslighet som svarar mot dessa.

Principer att ha med i utformning av utemiljöer:

- Storskalig och småskalig rumslighet, där det finns många rum i rummet.
- Skapa olika och alternativa entréer till olika rum
- Skapa bra mikroklimat, platser för trivsel och umgänge.
- Zoner som blandar möjlighet till socialt umgänge och aktivitet, Socialt+Kultur, Möten+Rörelse, Fysisk aktivitet+Umgänge.

3.2.2 Trygga rum

I undersökningarna i pilotprojekten finns en tendens till att tjejer upplever sig mer otrygga på skolgårdarna än vad killar gör. Även forskning visar på detta, med konsekvensen att tjejer och kvinnor, begränsar sin rörelsefrihet, då de undviker platser, vägar och aktiviteter där det är risk eller oro för otrygghet eller brott. Det är viktigt att skapa miljöer som främjar trygghet för att skapa förutsättningar för att alla ska ha möjlighet att vistas och använda skolgården på likvärdiga villkor, oavsett kön.

Principer att ha med i utformning av utemiljöer:

- Skapa god orienterbarhet på skolgården
- Höjder, sittytor, platser för umgänge och överblick.
- Undvik att skapa ”baksidor” och ”vrår”
- Skapa smitvägar i olika rum
- Möjliggör för elever att kunna ha skyddad rygg i olika rum
- God belysning på hela skolgården.
- Placera huvudentré mot aktivt stråk.

Ökad upplevelse av trygghet är också beroende av lärarnärvaro, vilket är viktigt att verksamheten arbetar för att säkerställa.

3.2.3 Varierade aktiviteter

Ofta är utemiljöer könstereotypa, där tjejer och killar änger sig åt olika aktiviteter. Det gjordes bland annat tydligt på Gårdstensskolan. Traditionellt så ges de fysiska aktiviteter som killar generellt intresserar sig av störst utrymme medan de intressen som tjejer generellt intresserar sig av inte tillgodoses i samma utsträckning. En jämställd skolgård rymmer varierade aktiviteter.

Principer att ha med i utformning av utemiljöer:

- Tillgodose kulturella, sociala och fysiska aktiviteter.
- Ha ett brett utbud av aktiviteter
- Ha aktiviteter med olika integrationsgrad
- Uppvärdera aktiviteter som tjejer generellt intresserar sig av
- Möjliggör samtidigt för normbrytande aktiviteter.
- Skapa kvalitativa platser för att umgås, ytor som är ombonade och omhändertagna
- Gör plats för vila
- Möjliggör för interaktiva inslag i olika rum, för att eleverna ska kunna sätt sin egen prägel på platsen samt känna ägandeskap för platsen.
- Koda om: Förändra normer genom att välja exempelvis icke-könskodade färger, attribut, signaler
- Placera aktiviteter vid elevers kapprum och entréer
- Länka fysisk aktivitet till sociala platser, för att möjliggöra överbyggnad
- Skapa rum med plats för många, lek som främjar samarbete.
- Ha löst material på skolgården, möjliggör för eleverna att själva skapa leken
- Skapa utrymme för kreativa uttryck, scen, musik och måla
- Inkludera promenadstråk på skolgården
- Gör utrymme för att klättra och hänga, träna den egna förmågan och utmana sig.
- Uppgradera aktiviteter som många intresserar sig av oavsett kön, som, klättra, gömma sig och fartlekar.
- Inkludera möjligheter till redskapsgymnastik och friidrott.

3.2.4 On stage-, off stage- back stageytor

För att skapa förutsättningar för jämställt deltagande i olika aktiviteter bör också on-stage-ytor, off-stage-ytor och back-stage-ytor skapas. On-stage-ytor är öppna platser där de som redan är bekväma med att utföra aktiviteten kan ta plats. På back-stage-ytor skapas en avskild plats där de som inte är bekväma med att utföra aktiviteten kan träna i fred. Off-stage-ytor är platser som möjliggör närvaro i aktiviteten utan att det finns förväntningar på att delta eller prestera.

Principer att ha med i utformning av utemiljöer:

- Skapa On stage-, off stage- back stageytor kopplat till olika aktiviteter
- Möjliggör för insteg till aktiviteter, genom angränsande sittytor eller andra aktiviteter
- Skapa pärlband av flera aktiviteter, så för att möjliggöra övergångar emellan.

3.2.5 Naturlika miljöer

Undersökningar visar att leken och aktiviteterna som barn själva kan skapa i en skogsmiljö ofta är mer jämställd.

Principer att ha med i utformning av utemiljöer:

- Prioritera naturlika miljöer och uppvuxen vegetation.
- Prioritera naturmaterial.

4 Ekonomisk konsekvensanalys

Den ekonomiska konsekvensanalysen avser kostnaderna kopplat till projektet. Huruvida kostnaderna kommer ha någon påverkan i förvaltningsskedet kommer analyseras efter genomförda pilotprojekt samt kontinuerligt i samband med uppdatering av tekniska krav och anvisningar för mark och utemiljö.

4.1 Skytteskolan

Kostnaden för landskapsarkitekterna i samband med fältstudie och projektering inom jämlik byggnation uppgår till 100 Tkr. Den totala budgeten för jämlik byggnation är satt till 400 Tkr inom projektet. Den totala projektbudgeten för Skytteskolan uppgår till 426 Mkr.

4.2 Gårdstensskolan

De merkostnader som jämlik byggnation medfört i förstudien består i att landskapsarkitekten har;

- Tagit del av forskning och exempel inom området.
- Genomfört undersökning av upplevelse och användande av skolgårdar på tre grundskolor (varav Gårdstensskolan är en).
- Sammanställt och analyserat undersökningen utifrån ett genusperspektiv.
- Tagit fram principer för jämställd utformning av skolgårdar
- Presenterat resultatet för sakkunniga och utvecklingsledare på lokalförvaltningen.

Kostnaden för jämlik byggnation i förstudien på Gårdstensskolan uppgår till 150 tkr (utifrån en uppskattning från landskapsarkitekten). Detta utgör cirka 10 procent av den totala kostnaden för förstudien.

5 Fortsatt arbete

Arbetet med jämställda skolgårdar fortsätter under hösten 2020. För att kunna utvärdera arbetet framåt bör uppdraget förlängas ytterligare två år. Beslut om det fattas av fastighetsavdelningens ledningsgrupp FALG.

Arbetsgruppen jämlik byggnation utemiljös fortsatta uppdrag består i att:

- Sammanställa material från pilotprojekt jämställda utemiljöer.
- Följa och stödja byggandet av jämställda utemiljöer.
- Utvärdera arbetet.
- Förankra och sprida resultat.
- Uppdatera i tekniska krav och anvisningar med krav på jämställda miljöer.

6 Referenser

Blomdahl, Elofsson och Åkesson. 2012, *Spontanidrott för vilka?*

Brodin Karin 2018, *föreläsning på Göteborgs Stad lokalförvaltningen 2018-05-16*

Göteborgs Stad Lokalnämnden budget 2018

Göteborgs Stads plan för jämställdhet 2019-2023

7 Bilagor

Bilaga 1, *Uppdragsdirektiv Jämlik byggnation*

Bilaga 2, Landskapsgruppen 2019, *UTKAST_Jämställd utemiljö pilotprojekt_Delavstämning 1*

Bilaga 3, 02Landskap 20190610, *Beskrivande text: Riktlinjer för en jämställd gestaltning.*

Bilaga 4, 02Landskap 2019-07-05 *Delavstämning 2. Slutsatser från enkätundersökning, Gårdstensskolan.*

Bilaga 5 *190319_Geslatningsförslag (Gårdstensskolan)*

Bilaga 6 *Sitplan Skytteskolan _190923_1.600*

Bilaga 7 *Torslandaskolan 705050-M-30-1-0000*