

Detaljplan för utveckling
av NK-Kvarteret inom stadsdelen
Inom Vallgraven i Göteborg

PM Arkitektonisk kvalitet

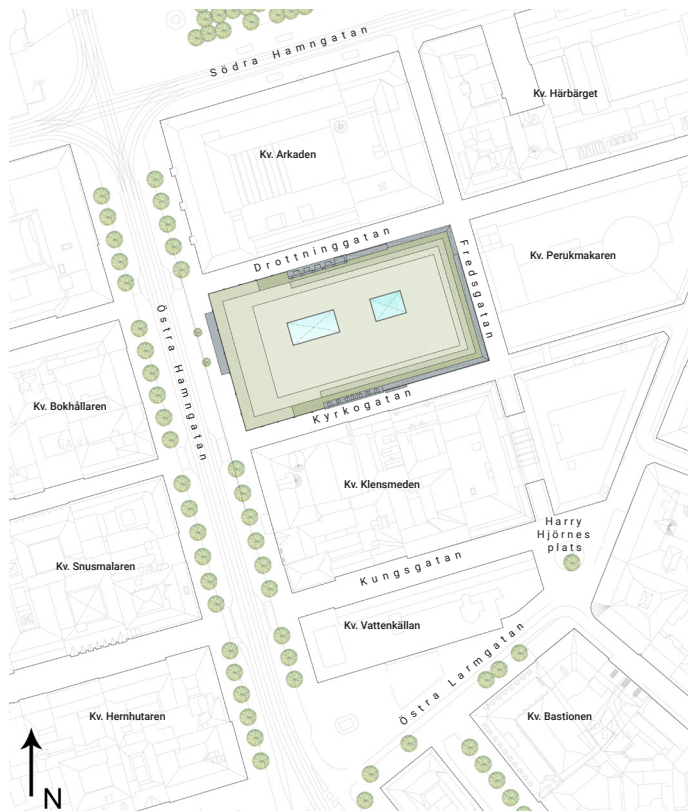


NK är en institution i det svenska samhället. I mer än hundra år har NK utvecklats parallellt med framväxten av det moderna Sverige och kommit att bli synonymt med kvalitet, tidlöshet och en diskret elegans; värden som ska fortleva och förstärkas i den kommande utvecklingsfasen. Målsättningen är att NK-kvarteret ska bli en ännu starkare destination och en självklar mötesplats i staden.

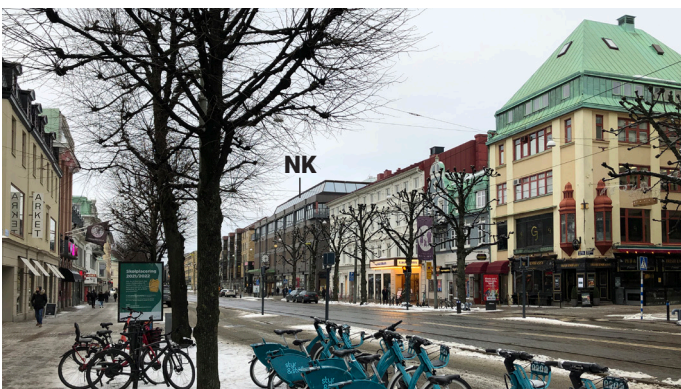
Kv. Värnamo - NK-kvarteret - är beläget i stadsdelen Inom Vallgraven, mitt i Göteborgs historiska stadskärna. Stadsdelen avgränsas av Vallgraven i söder och öster, Stora Hamnkanalen i norr och Göta Älv i väster. Kvarteretsstrukturen är relativt oförändrad sedan Göteborgs grundande på 1600-talet och kännetecknas av en rutnätsstruktur med huvudsakligen rektangulära kvarter som indelas av de större och numera igenlagda kalgatorna Östra och Västra Hamngatan, samt de mindre sido- och bakgatorna. Den jämna takfotshöjd om två-tre våningar som kännetecknade stadsdelen vid tillkomsten på 1600-talet har successivt brutits upp och höjts och idag är stadssilhuetten mer livfull och varierad med ett stort



Stadsdelen Inom Vallgraven, sedd från Nordväst, dagens situation.



Situationsplan som visar det till- och påbyggda NK-kvarteret.



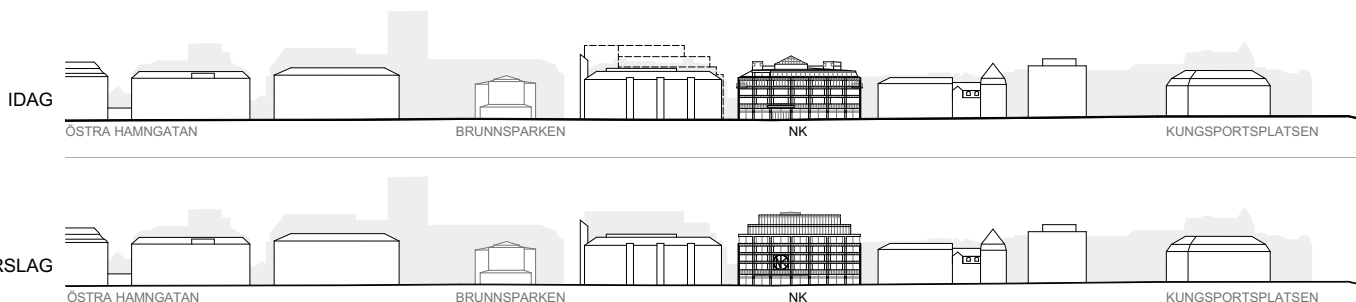
Östra Hamngatan från Kungssportsplatsen och norrut, med dagens NK-kvarter.

inslag av vindvåningar och indragna takvåningar. Den historiska byggnadsordningen med högre och mer påkostade byggnader mot de stora Hamngatorna är alltså avläsbar i stadsrummet.

När kvarteret nu tar ännu ett steg i sin utveckling är det med beaktande av den historiska läsbarheten, den måttliga skalan i de närliggande gaturummen och de stora kulturmiljövärden som finns i kvarteret och omgivningen.

NK-kvarteret är ett av de mest välbevarade kvarteren i stadsdelen och består av sex olika hus, alla i sin nuvarande yttre gestalt från 1900-talet, men med rötter så långt tillbaka som 1700-talet, bl.a. i Hus C:s vackra källarvalvmiljöer på Drottninggatan 41. Kvarterets något brokiga bebyggelse, där de olika byggnaderna skiljer sig åt, dels i fasadernas uttryck och gestaltning, dels i takfotshöjderna mellan tre och fem våningar, skapar ett liv och en variation som sedan sekler varit stadsdelens signum.

Dynamiken mellan den boulevardlika Östra Hamngatan och de intimare tvär- och sidogatorna, Drottninggatan, Kyrkogatan och Fredsgatan ger en variation i upplevelse när man rör sig runt kvarteret och är en tillgång som går att utveckla vidare. Drottninggatan och Kyrkogatan är klassiska och - längs en stor del av deras sträckningar - livliga Göteborgsmiljöer men just utmed NK-kvarteret har de något av bakgatekaraktär.





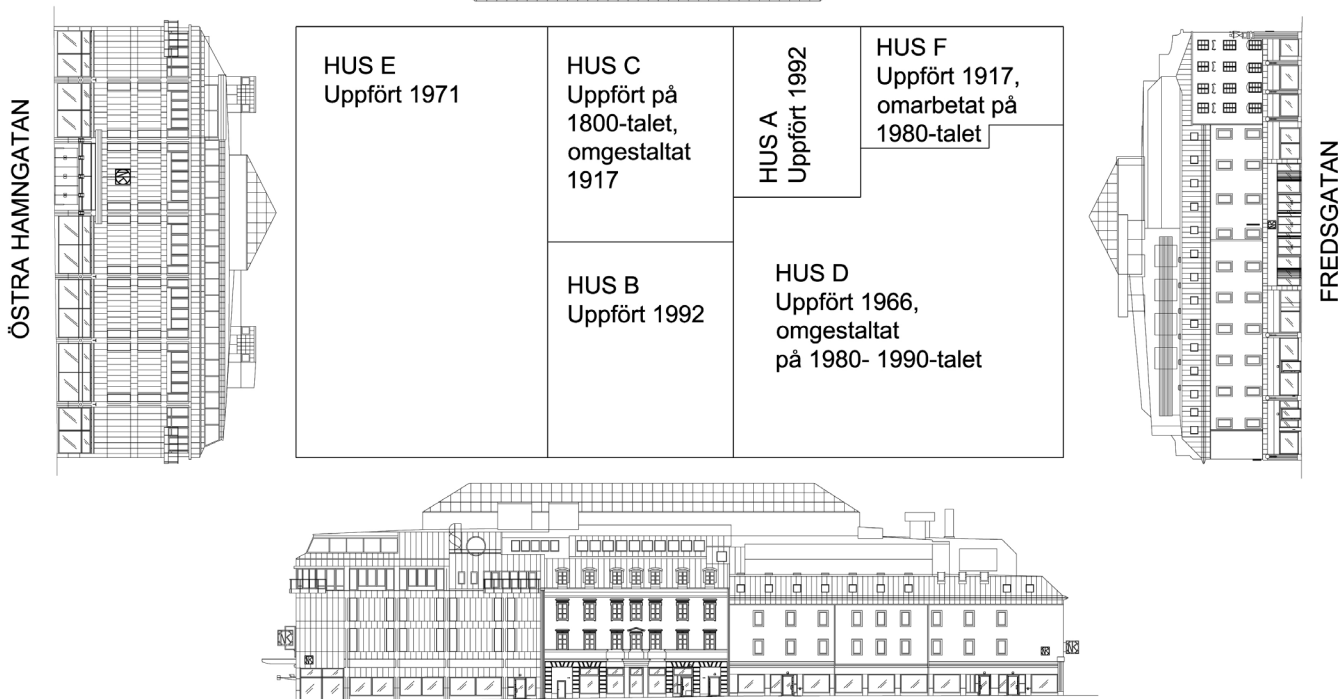
Ferdinand Lundquists ursprungliga butik från 1864, idag del av hus E



Gothenburg, Östra Hamngatan.

Östra Hamngatan vid förra sekelskiftet - här syns den pågående storstadsomdaningen och den skalförskjutning från 2-3 våningar till 3-5 våningar som den medförde. I fonden den uppstickande "Arkaden" från sent 1890-tal.

DROTTNINGGATAN



KYRKO GATAN

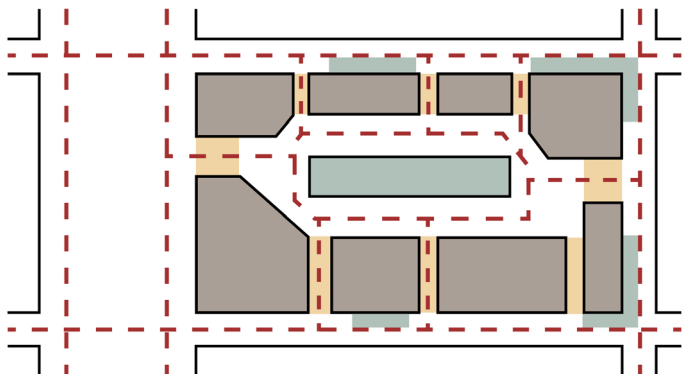
Dagens NK-kvarter med den närmast collageaktiga mix av stilar och former från de skilda epoker som format kvarteret.

Ambitionen i det pågående utvecklingsarbetet av kvarteret är att skapa förutsättningar för mer liv och rörelse på tvärgatorna. Det kan t.ex. uppnås med fler entréer till såväl butiker som kontor. En väl annonserad kvällsentré till takets terrasslandskap är något som också kvälls- och nattetid ger liv åt tvärgatorna, vilket ökar tryggheten och trivseln i miljön över dygnet. Även kvarterets restauranger och kaféer kan ha entréer direkt mot omgivande gator för att bli oberoende av varuhusets öppettider.

En bärande idé i förslaget till utveckling av NK-kvarteret är tillskapandet av en påbyggnad, en skimrande krona vars terrasslandskap, beroende på

verksamhet, kan erbjuda en varierad palett av upplevelser för hyresgäster och besökare.

I riksintressebeskrivningen för området Inom Vallgraven anges den måttliga skalan som känslig för stora förändringar. En adderad volym påverkar oundvikligen skalan och därför har upplevelsen i de närliggande gaturummen och upplevelsen på avstånd parallellstuderats under hela gestaltningsprocessen. Utgångspunkten har varit att en tillförd volym ska ha en begränsad påverkan på den upplevda höjdskalan från de omgivande sidogatorna. Detta uppnås genom att påbyggnadens våningar drar sig tillbaka i terrasseringar. Tre av byggnaderna i kvarteret (A, D och E)



Målbild: Entréplanet ska vara maximalt uppkopplat mot de omgivande stråken.



En kvällsentré mot Kyrkogatan kan knyta ihop gatunivån med det nya terrasslandskapet.

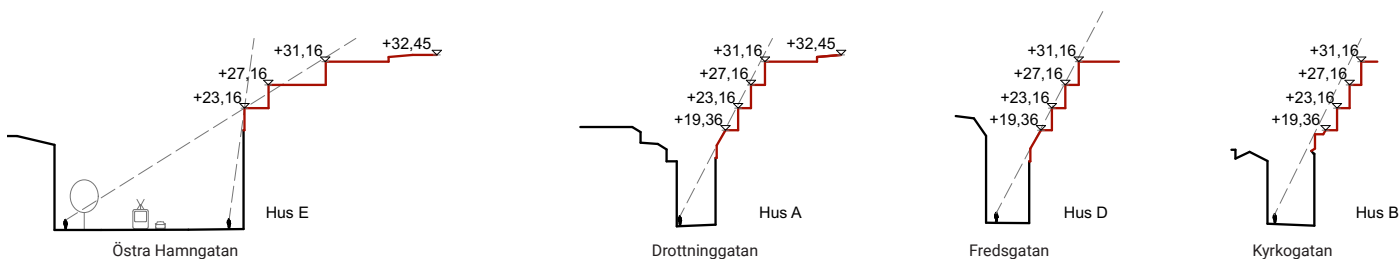


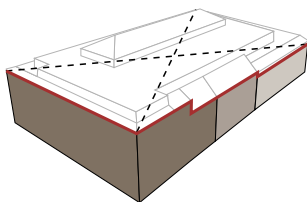
Odeonhuset i korsningen Fredsgatan/Drottninggatan med föreslagen påbyggnad

ges ett förhöjt fasadliv -en inskjuten våning som relaterar till ursprungsbyggnaden, dock fullt avläsbar som ett tillägg från vår tid. Syftet är att förskjuta gränsen mellan det upplevt ursprungliga och det upplevt tillagda, se även under avsnittet "Koncept".

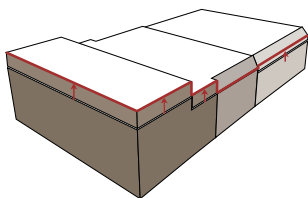
På avstånd blir den terrasserade påbyggnaden mer synlig vilket kan motiveras av att den ger något tillbaka till staden i form av attraktiva ytor och mötesplatser. Den skimrande kronan gör NK-kvarteret till ett riktmärke i staden, inte minst kvälls- och nattetid. Påbyggnaden ges ett enhetligt fasaduttryck som därmed verkar sammanhållande för kvarteret och blir en tydlig ny årsring.

Sammantaget tror vi att ett utvecklat NK-kvarter kan bli ett värdefullt tillskott i stadsmiljön. Gatulivet och terrasslivet sammankopplas och skapar nya vertikala flöden. Nya samlingsplatser både inomhus och i anslutning till kvarteret stärker den sociala hållbarheten och gör NK till en starkare och tydligare destination. Kvarterets anrika handelshistoria med start i Ferdinand Lundquists butik 1864 har sedan dess utvecklats till en varuhus- och upplevelsemiljö av yppersta klass. Vi skapar nu förutsättningar för att denna unika miljö ska kunna försätta att blomstra och utvecklas och därmed skänka stadens invånare glädje, upplevelser och nya mötesplatser.

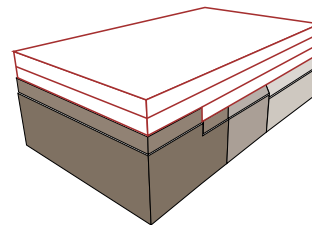




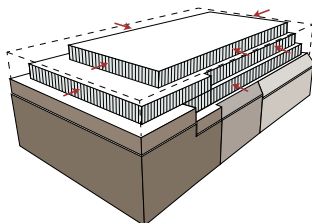
Grundvolym - befintliga påbyggnader rivs



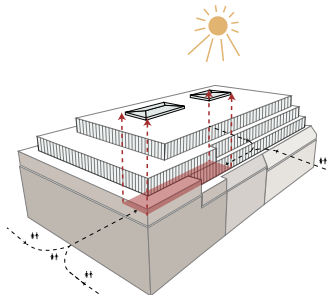
Grundvolym plus tillbyggda våningar - ny bas



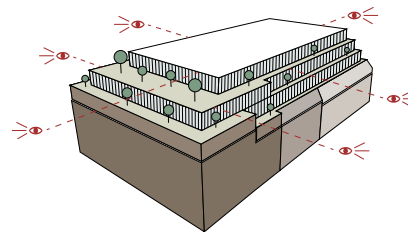
Påbyggda våningar - topp



Påbyggda våningar dras in från fasadliv



Ett samlande atrium knyter ihop flöden från de omgivande gatorna med entréplanet och vidare upp till ett nytt terrasslandskap



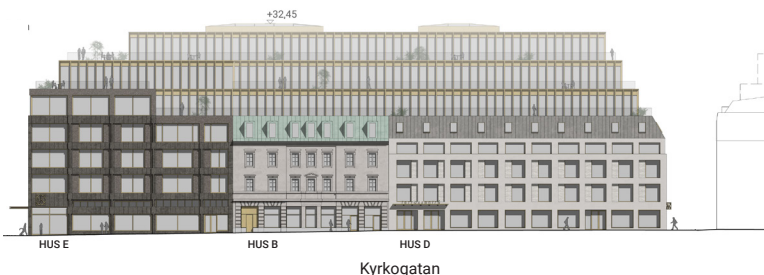
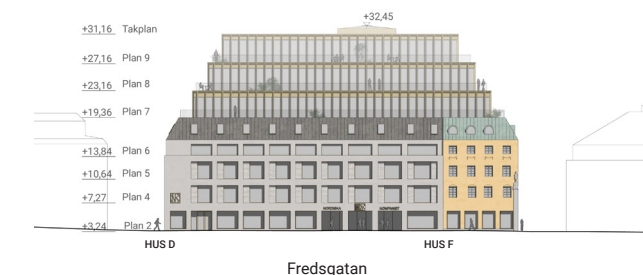
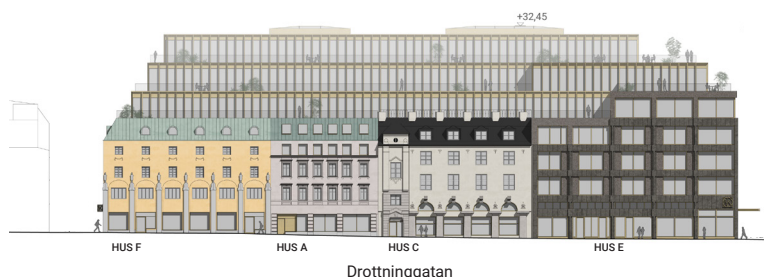
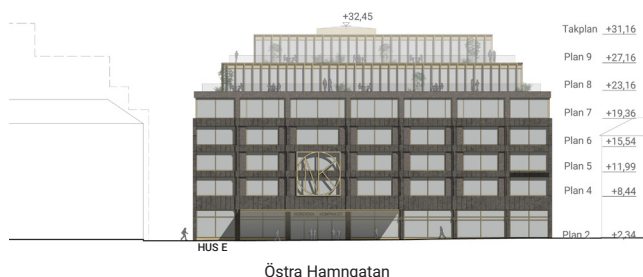
Terrasslandskapet kan erbjuda en varierad palett av upplevelser för hyresgäster och besökare.

Konceptet utgår ifrån en idé om att tillföra en ny byggnadsvolym med för kvarteret och stadsdelen unika kvaliteter samtidigt som uttrycken för riksintresset - den historiska läsbarheten och den måttliga skalan inom Vallgraven - bevaras. Detta åstadkoms genom att den föreslagna *påbyggnaden* dras in från fasadliv så att den endast i begränsad utsträckning påverkar upplevelsen av höjdskalan från sidogatorna. Hus A, D och E kompletteras med nya våningar - *tillbyggnader* - som relaterar till byggnaderna under, men i respekt för den historiska läsbarheten dras tillbaka något från fasadliv samt ges en enklare detaljering. De tillbyggda våningarna är tydliga tillägg men bildar ändå en harmonisk helhet med respektive ursprungsbyggnad. Deras syfte är att höja kvarterets bas något för att ge en mer harmonisk relation mellan bas och topp.

Hus C och hus F är kulturhistoriskt värdefulla och bevaras i sin helhet, med undantag för hus F's koppartak som ges en något brantare vinkel för att skapa ett sammanhängande krön mot Fredsgatan (se fasad mot Fredsgatan nedan). Hus F förses även med välvda takkupor för att ge bättre dagsljus till vindsvåningen innanför.

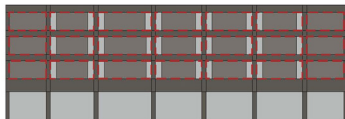
Ytterligare uttryck för riksintresset som beaktats är den historiska byggnadsordningen med ett högre fasadliv mot huvudgatan och lägre mot sidogatorna samt den enkelt avlästa äldre tomtindelningen.

En central del av konceptet är tillskapandet av nya rumstypologier: *Ett samlande atrium* i kvarterets inre som dels utgör den självklara mötesplatsen i kvarteret, dels förklarar kvarterets inre logik och vertikala kommunikation och dels skapar kraftfulla vertikala flöden från gatan och entrévåningen till påbyggnadens nya *terrasslandskap*. Terrasslandskapet kan tillgängliggöras även kvällstid via en möjlig entré mot Kyrkogatan och har förutsättningar att bli en ny destination där göteborgare såväl som besökande utifrån kan uppleva staden ur nya perspektiv. Den kvarteressammanhållande påbyggnaden ges en klassiskt lugn gestaltning med tydlig reliefverkan och materialitet. Den föreslås utformas med vertikala pilastrar mellan distinkt markerade krönlister. Pilastrarna ger en finskalighet och en tydlighet som underlättar läsningen av påbyggnadens volymspel sett från avstånd. Den relativt täta indelningen underlättar också placering av anslutande innerväggar.

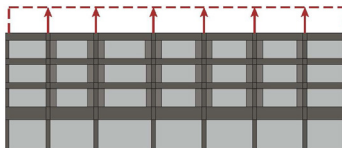


Hus E är för många synonymt med NK. Den strama, tidiga 70-talsfasaden, ritad av Conecton Arkitektkontor, är tidstypisk för dåtidens varuhus - slutet och inåtvänd. Det antikvariska värdet i ett bevarande får vägas mot nutidens strävan mot öppenhet och ett behov av en större flexibilitet i användningen av planen. Det valda konceptet innebär ett skifte mellan öppet och slutet varmed proportionerna och rytmen i fasaden bevaras, men med en betydligt större kontakt mellan ute och inne som resultat.

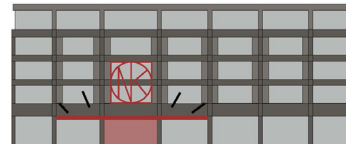
En tillbyggd krönvåning, som av respekt för den historiska läsbarheten underordnar sig ursprungsbyggnaden men i övrigt relaterar till den vad avser rytm och material, höjer fasadlivet mot Östra Hamngatan en våning och bevarar därmed den historiska byggnadsordningen med högre och mer storslagna fasader mot huvudgatorna. Ett nytt skärmtak vid huvudentrén föreslås placeras på den ursprungliga höjden och få en mer generös utsträckning, tre fack mot nuvarande ett.



Fasadens invertering - från slutet till öppen



Fasadliv höjs med en ny, tillbyggd våning



Ny skylt och ny utbredning för skärmtaket

Föreslagna material

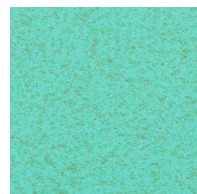
Hus E:s materialpalett av terrazzo, betongelement med frilagd ballast och detaljer av koppar är karaktäristisk för 60/70-talets varuhusbyggnad och den robusta karaktären bör bevaras även i framtiden. De befintliga utfackningarna - betongelement med frilagd ballast - ska dock avlägsnas p.g.a. sanering av PCB i fogarna. Till den nya krönvåningen samt till de utfackningar som fortfarande är täta föreslås istället krysshämrad, infärgad betong som spelar väl mot den befintliga "Labrador"-terrasson i bjälklags- och pelarbanden.

Dagens byggnad har detaljer av koppar, exempelvis på skärmtak och fönsterprofiler och koppar skulle kunna vara ett tänkbart material att arbeta vidare med. Som alternativ till koppar föreslås mässing som sedan länge är ett signaturmaterial för NK; det återfinns i såväl skyltar och räckesprofiler som i armaturer och trycken. Mässing har ett skimmer och en lätthet som samspelar vackert med de tyngre stenmaterialen. Här föreslås ett patinerat utförande som mattar ner glansen något och ger ett sobert uttryck som svarar väl mot ambitionen att uttrycka diskret elegans. Mässing föreslås också bli det tongivande materialet på de terrasserade påbyggnadsvåningarna. Det ger påbyggnaden en tydligt avläsbar egen karaktär. Mässing kan med fördel också sko alla smygar i entréplanet som därmed får en sammanlänkande funktion runt kvarteret i ögonhöjd. På hus E (samt D, "Zimdal") föreslås även mässing som beklädnad på alla fönsterprofiler för att knyta ihop gammalt och nytt.

I kommande gestaltungsarbete kommer materialval att studeras vidare. Det väsentliga är att Hus E:s material är gedigna och att de åldras vackert. Avrinningmängder från koppar och mässing har studerats och de måttliga mängder det skulle bli fråga om kan tas om hand lokalt enligt beprövade metoder som avrinningsstråk eller kalkstensfriser på terrasserna.



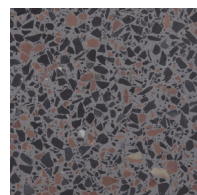
Patinerad mässing



Patinerad koppar



Krysshämrad betong



Terrazzo "Labrador"



Fasadutsnitt



Dagens fasad mot Östra Hamngatan



Föreslagen fasad - ett skifte mellan öppet och slutet men med rytm och proportioner bevarade

Kvarteren mot Östra Hamngatan visar upp en livfull front där skalan varierar mellan 3-6 våningar. Med den tillbygda våningen mot Östra Hamngatan får hus E en byggnadshöjd strax under Nils Einar Erikssons Centrumhus vid Kopparmärra. Påbyggnaden drar sig tillbaka i terrasserings och blir som synligast ut mot Östra Hamngatan där skalan också historiskt är högre. In mot sidogatorna faller påbyggnaden ur synfältet i och med de smala

gatubredderna och terrassernas indragningar som håller sig innanför en 60-gradersvinkel. Synligheten mot Östra Hamngatan förpliktigar och stor omsorg läggs därför på den arkitektoniska gestaltningen. Det är vår vilja och ambition att påbyggnaden ska kunna ge något värdefullt tillbaka till staden, som exv. publika ytor och mötesplatser. Kvälls- och nattetid kan den skimrande kronan göra NK-kvarteret till ett riktmärke i staden.



Nuvarande vy från Östra Hamngatan söderut



Vy från Östra Hamngatan söderut med tillbyggd våning och påbyggnad



Nuvarande vy från Östra Hamngatan norrut



Vy från Östra Hamngatan norrut med tillbyggd våning och påbyggnad

En öppnad fasad mot Östra Hamngatan ger en helt ny relation mellan Hus E och gatulivet utanför. På insidan blir butikerna dagsljusbelysta och nya möjligheter till skyltning och kommunikation med omvärlden öppnar sig. Den konceptuella "inverteringen" av fasaden medför att de tidigare smala fönstren nu blir täta partier på var sida om sin fasadpelare. Den nya relationen slutet/öppet blir c:a 1:2. Avsikten är alltså inte att skapa ett

glashus, det är fortfarande frågan om ett hus med glasade utfackningar om än generösare sådana. Kvällstid lyser fönstren ut på gatan i fasadens fulla höjd och berättar om livet på insidan. Det är en kvalitet som utöver att vitalisera gatumiljön också kan bidra till ökad trygghet. Tanken är att skyltfönstrens uttryck får varieras inom ett ramverk så att en livfull men ändå någorlunda ordnad variation kan uppstå.



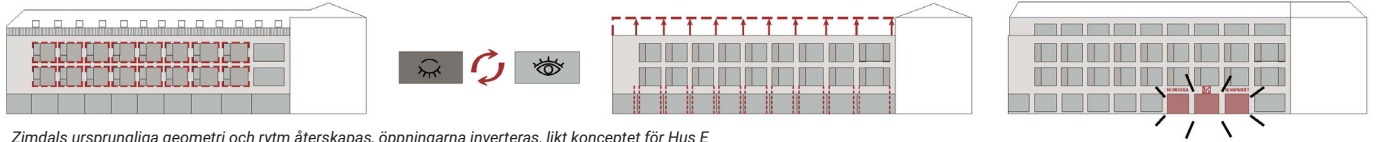
Visualisering av interiör - den öppna fasaden ger dagsljus och kontakt med staden utanför



Den öppna fasaden visar upp livet på insidan ut mot Östra Hamngatan

Zimdals hus (ark. Helge Zimdal) genomgick en historiserande fasadändring på 1990-talet. Fasaderna är så kraftigt förändrade att nästan inga spår syns av originalbyggnaden. Det valda förändringskonceptet ger byggnaden en gestaltning som relaterar till Zimdals ursprungliga geometri och rytm och samtidigt skapar större ljusöppningar, vilket möjliggör en mer flexibel användning av byggnaden. Mot Fredsgatan ligger också

NK:s andra huvudentré vilket motiverar en byggnad som utstrålar lite mer tyngd och värdighet än vad som är fallet idag. NK-kvarterets fasad mot Fredsgatan är kvarterets andra huvudfasad. Vi vill därför ge den en stillsam monumentalitet genom en sammanhållen takfotslinje. Det uppnås med en adderad lätt indragen fjärde våning som relaterar till ursprungsvåningarna i material och geometri, men med ett något enklare uttryck.



Zimdals ursprungliga geometri och rytm återskapas, öppningarna inverteras, likt konceptet för Hus E

Föreslagna material

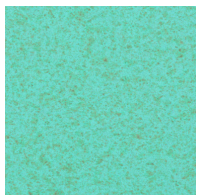
Zimdals fasad var gestaltad med rektangulära utfackningar, försänkta i putsytan och så fördelade att en mindre del var fönster och en större del tät och bestående av mexitegel. Vi föreslår ett skifte mellan öppna och slutna delar där de slutna delarna muras i tegel som en blinkning till Zimdals ursprungsgestaltning.

Den övriga fasaden - bröstningar och pelarlinjer - var ursprungligen putsade. Zimdals fasad var elegant i all enkelhet; livförskjutningarna och materialkombinationen puts och tegel har många samtida släktingar och det känns självklart att en utveckling av byggnaden tar sin utgångspunkt i originalgestaltningen.

Precis som på hus E föreslås detaljer som smyginklädnader, fönsterprofiler och skyltar utföras i patinerande material som dels samspelar fint med de andra materialen, dels blir ett kvarterssammanhållnade inslag.



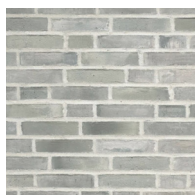
Fasadutsnitt



Patinerad koppar



Patinerad mässing



Tegel



Puts



Nuvarande fasad sedd från korsningen Kyrkogatan/Fredsgatan



Föreslagen fasad - en nutida gestaltning med rötterna i Zimdals 60-talshus.

Hus F och C Är de äldsta bevarade byggnaderna i kvarteret. Hus F är från 1917 och är en ombyggnad för biografändamål av tre hus från 17- och 1800-talet. Hus C är från sent 1700-tal men fick sitt nuvarande utseende i en ombyggnad för Ferdinand Lundqvist runt 1920. På 1990-talet byggdes arkader i de båda husens bottenvåningar, men arkaderna sattes igen på 2010-talet varpå fasadlivet återgick till de ursprungliga lägena. Fasadde-

korationerna på de båda husen bedöms härröra från de tidiga 1900-tals-ombyggnaderna. Hus C hade ursprungligen en ståtlig tornhuv som vertikal avslutning av trapphuspartiet men den avlägsnades i en ombyggnad under 1960-talet. Ett marmorband (80-tal) ovan entrévåningen på hus F och D i syfte att skapa en enhetlig butiksfrent mot Fredsgatan bryter mot principen om de enskilda fasadernas tydliga avläsbarhet i gaturummet.



Hus F, det s.k. Odeonhuset, Drottninggatan 45-47



Hus C, Drottninggatan 41



Hus F längs Fredsgatan med på 80-talet tillkommen marmorbeklädnad av murpelare och fasad



Hus C med det 2013-2017 återställda fasadlivet mot Drottninggatan

Hus F är kulturhistoriskt värdefullt och föreslås bevaras med undantag för koppartaket som ges ett något brantare fall för att skapa ett sammanhängande krön ihop med det tillbyggda hus D mot Fredsgatan. Taket förses med välvda kupor för att ge gott dagsljus till vindsvåningen. Den sentida marmorbeklädnaden av murpelarna samt partiet ovan skyltfönstren föreslås tas bort av hänsyn till den historiska läsbarheten.

Hus C är, precis som Hus F, kulturhistoriskt värdefullt och föreslås bevaras i sin helhet.

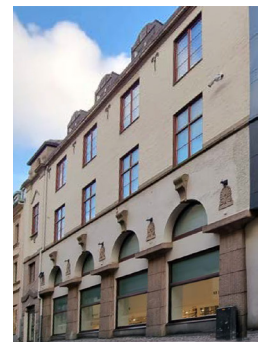
Bottenvåningarnas utfackningar i de båda husen har byggts om vid ett flertal tillfällen, bl.a. i det ovan nämnda arkadprojektet och behöver, av hänsyn till framtida skyltningsbehov och lägen för entréer, vara möjliga att anpassa till rådande behov och verksamhet.



Hus F med sin tidstypiska 20-talsfasad och sin högre höjdskala mot Freds- och Drottninggatan



Hus C med karaktäristiska halvcirkulära överljusfönster mot Drottninggatan.





Hus A:s fasad längs Drottninggatan

Hus A och B är kopior av äldre hus som stod på platsen och uppfördes i början av 1990-talet. Hus A ersatte en byggnad från 1842 (om- och påbyggd 1876) och på hus B:s plats stod ursprungligen en byggnad från tidigt 1800-tal (om- och påbyggd 1885).

De nya husens historiserande fasader tar avstamp i de tidigare husens gestaltning men är utförda med moderna metoder vilket ger dem en kulissartad karaktär. Skarvarna i gesimser och listverk är påtagliga och förstärker upplevelsen av elementbyggeri. Stommarna är också moderna med stålpelare/



Hus B:s fasad längs Kyrkogatan

balk och håldäcksbjälklag. Ett av skyltfönsterfacken på vardera huset är igensatt med en putsad utfackning med en målad ståldörr i, vilket ger husen ett förenklat uttryck.

De nuvarande byggnaderna uppfördes med arkader i bottenvåningarna men precis som på hus C och F byggdes de igen på 2010-talet.

Takfallen är inte synliga från gatunivå på grund av de trånga gatumåtten men kuporna kan anas.

Det har inte gått att få fram uppgifter kring varför de äldre husen revs och ersattes med historiserande kopior.



Hus A, Drottninggatan 43

Hus A föreslås, likt hus D och E att byggas till med en ny våning, i samma läge som det nuvarande taket som då rivs. Tillbyggnaden ska underordna sig ursprungsbyggnaden; den tillbyggda våningen ska relatera till det befintliga huset vad avser material, rytm och proportioner men utföras med enklare och mer stiliserade detaljer. Tillbyggnaden får ett tak som ansluter till Odeonhusets (Hus F) nya, brantare tak med avseende på takfall, material och falsindelning men med en livförskjutning, tydligt läsbar från gatu-



Hus B, Kyrkogatan 41

nivån. Taket förses med takfönster för att ge dagsljus till vindsvåningen. Den tillbyggda våningen placeras direkt ovan befintlig profilerad takfot och något indragen från befintligt fasadliv så att den ursprungliga trevånings-höjdsplanen även framgent ska vara enkelt avsläsbar från gatunivå. **Hus B** får ett nytt tak med ett brantare fall för att möjliggöra en terrass på plan 7. Kuporna görs något högre än de befintliga för att låta dagsljuset nå längre in på vindplanet.



Gatufasaden är utförd som en kraftigt förenklat pastisch av den tidigare byggnaden



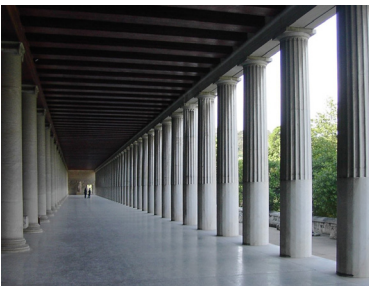
De tydliga skarvarna i gesimser och taklist ger fasaden ett kulissartat intryck

Påbyggnaden utformas som en skimrande krona i 2-3 våningar och ges en enhetlig, kvarterssammanhållande gestaltning där pilastrar med tydlig vertikalitet skapar en klassisk rytm, likt en modern tolkning av en antik stoa. Transparenta och täta delar läggs i olika liv vilket ger en nyansering av fasaden och en påtaglig reliefverkan, där ljus och skuggor får fasaden att leva och förändras över dygnet - alltefter solens vandring. Pilastrarna

ger en finskalighet och en tydlighet som underlättar läsningen av påbyggnadens volympspel sett från avstånd. De avslutas uppåt av en markerad gesimsränna. Påbyggnadens våningar trappar successivt in från de ursprungliga byggnadernas fasadliv och skapar ett terrasslandskap med stora mervärden för kvarterets hyresgäster och besökare. Kvälls- och nattetid blir den skimrande kronan ett riktmärke i staden.



Flygvy från sydväst. Atriernas två lanterniner tecknar sig på yttertaket, som här är belagt med sedum och solceller. Därutöver tillkommer ett antal tekniska installationer.



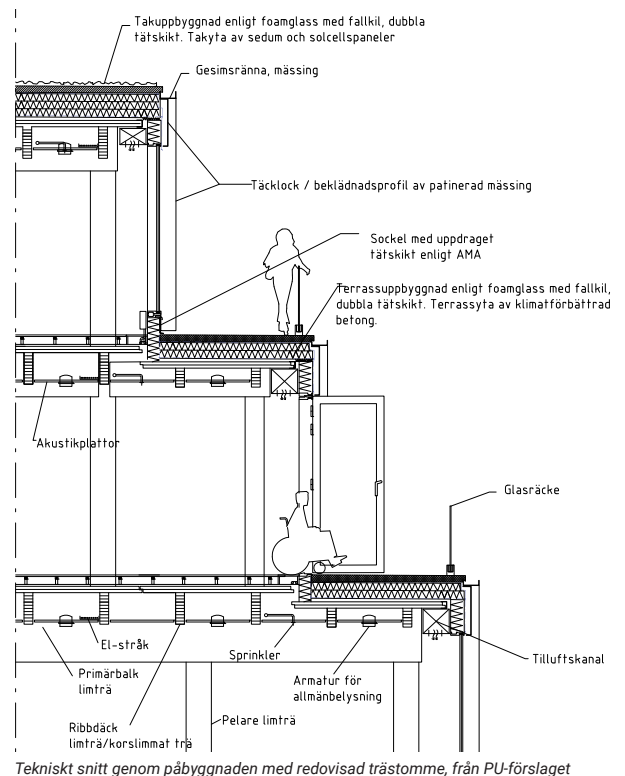
Ref: Antik stoa, Aten



Ref: Skogskyrkogården, Stockholm. Ark. E.G. Asplund

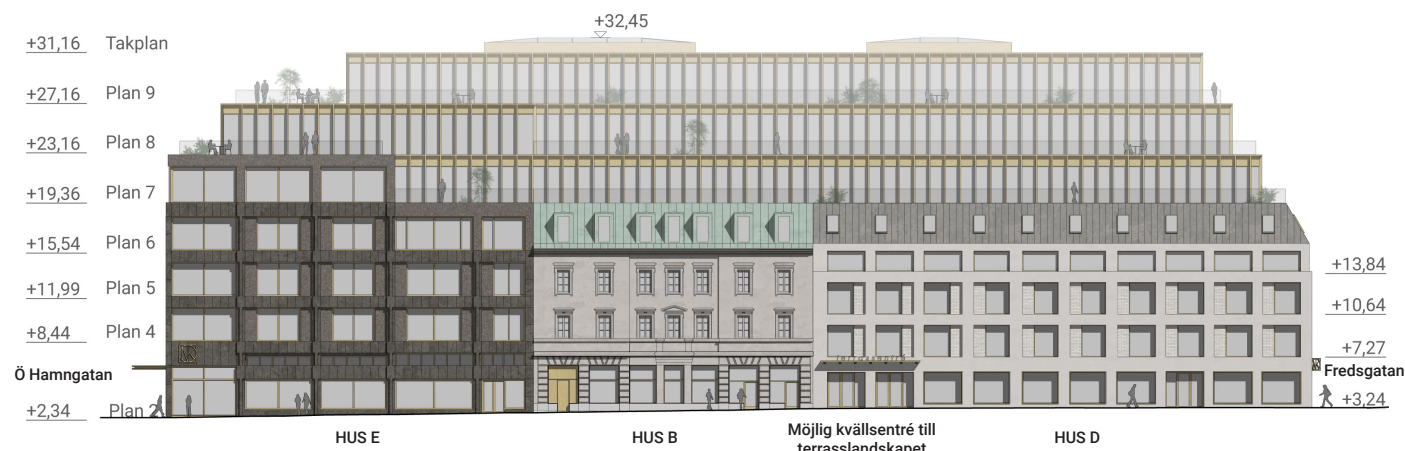


Ref: James Simon Gallery, Berlin. Ark. D. Chipperfield

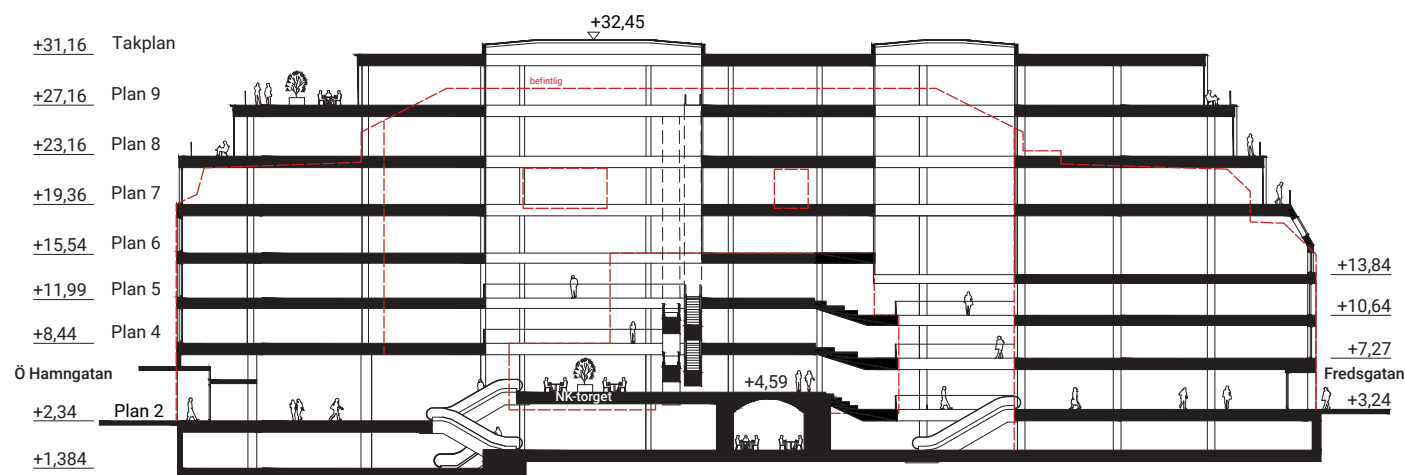


Påbyggnadens samlade gestalt ger kvarteret en enkelt avläsbar, sammanhållen identitet som kompletterar den mer brokiga basen bestående av sex hus från skilda tider och med helt olika uttryck. Den skimrande kronan blir en tydlig årsring från vår tid i den ständigt pågående berättelse som staden är.

Längdsektionen visar hur kvarteret höjs något jämfört med dagens situation (röd, steckad linje). Visionen är att de horisontella flödena från omgivande gator ska ledas in i entréplanet och möta atrierna i ett vertikalt flöde upp mot takljustet och terrasslandskapet för att avsluta i en rundhorisont över staden.



Fasadelevation mot Kyrkogatan: Påbyggnadens våningar trappar successivt in från de ursprungliga byggnadernas fasadliv och skapar ett terrasslandskap med stora mervärden för kvarterets hyresgäster och besökare.



Längdsektion genom kvarteret. Den röda linjen visar det nuvarande kvarterets konturer.



Kvällsvy från Östra Hamngatan norrut

Östra Hamngatan är en av Göteborgs pampigaste gator. Den historiska byggnadsordningen med högre och mer påkostade byggnader mot de stora hamngatorna blir här tydlig. Längs Östra Hamngatan utgör sydöstra citys byggnader en livfull silhuett med sina fasadliv i 3-6 våningar, branta takfall, vindsvåningar och indragna takvåningar. NK-kvarterets föreslagna påbyggnad och terrasslandskap kommer i en tid då städer runt om i Sverige och övriga världen kraftsamlar för att vitalisera sina stadskärnor. Att bygga på redan i anpråktagen mark är dessutom ett hållbart sätt att förtäta och utveckla stadskärnan.



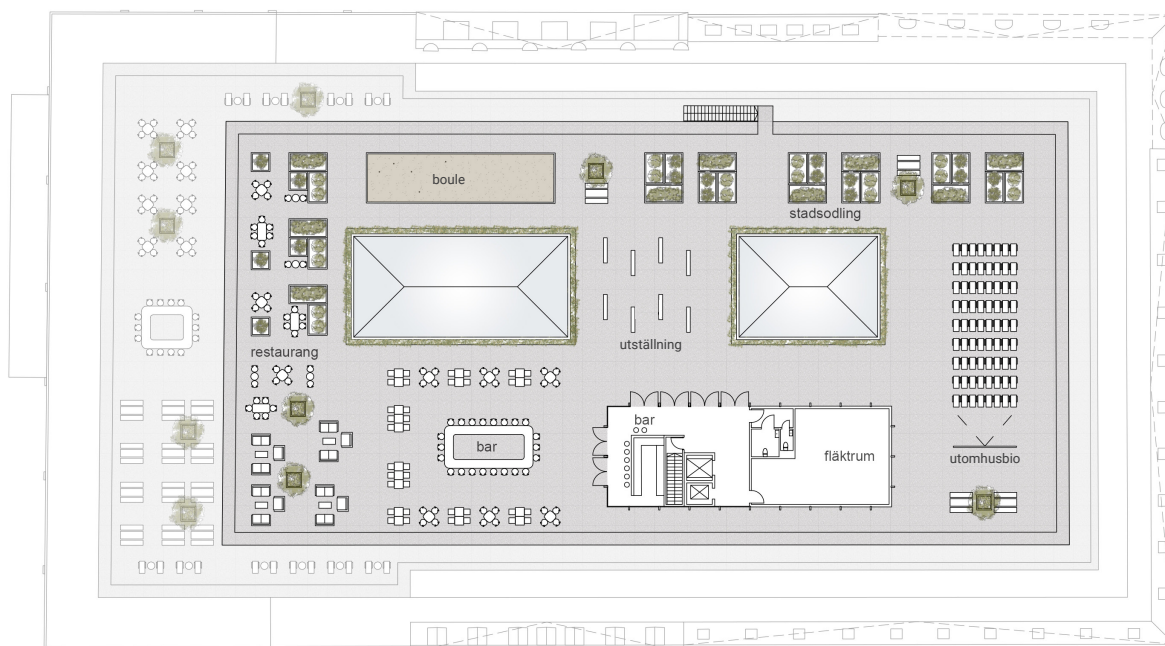
Plan 10 - takvåningen, alt. "Korsplanen"

"**Takterrasslandskapet**" är en av fastighetsägaren framtagen utredning i syfte att studera möjligheten att på kvarterets tak (pl.10) skapa en unik destination för hela Göteborg. Inom utrednings ramar har två alternativ studerats: "Korsplanen" och "Paviljongen" (varav Korsplanen utgör bilaga 1 i samrådshandlingen). Alternativen skiljer sig avseende storlek på föreslagen byggnadsvolym men har det gemensamt att de tillgängliggör kvarterets stora takyta och ger förutsättningar för en lång rad publika aktiviteter som exempelvis AW, utställningar, boule, stadsodling och

utomhusbio. Alternativet Korsplanen rymmer trappor, hissar, atriernas lanterniner och en publik yta - exempelvis bar eller restaurang som stöd till terrassverksamheterna. Korsplanen organiserar uteytorna så att varje terrass blir rumsligt definierad. Lanterninerna ges en fasad och blir därmed också rumsbildande och vindskyddande. Det blir möjligt att röra sig runt hela kvarteret mellan de tematiskt varierade terrasserna som vänder sig mot alla väderstreck. Korsplanen blir med sin större volym synligare i stadsbilden än Paviljongen som redovisas på nästa sida.



Flygvy över NK-kvarteret från nordväst, alt. "Korsplanen". Terrasslivet pågår på flera nivåer och takvåningen är en ny destination för hela Göteborg.



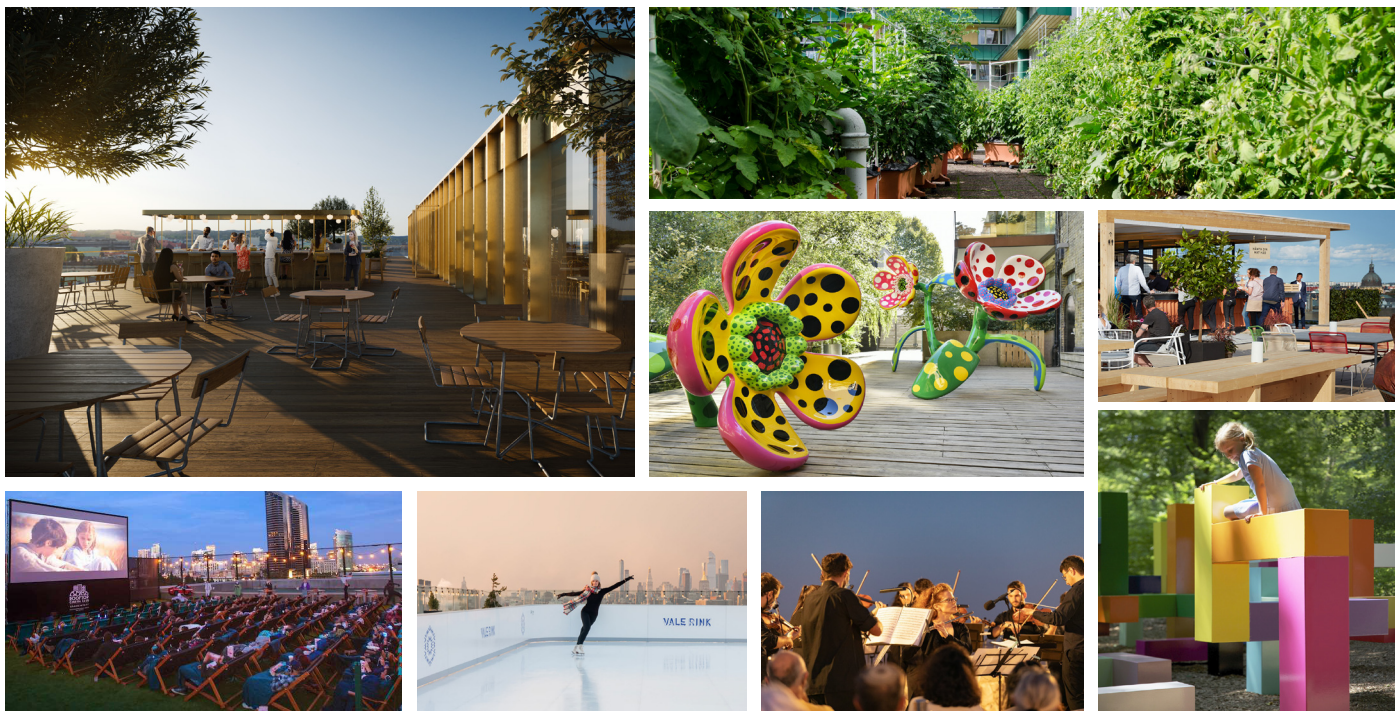
Plan 10 - takvåningen, alt. "Paviljongen"

Alternativet "Paviljongen" redovisar en mindre paviljongbyggnad, förlagd till takets (pl.10) sydöstra del, där den ger en minimal påverkan på stadsbilden från gatunivå (endast synlig från en punkt mitt på Avenyen). I detta alternativ föreslås även den västvända terrassen mot Östra Hamngatan på plan 9 att rymma publika ytor. Terrassen kompletteras då den (i detta alternativ) föreslagna restaurangen innanför med utebar och sittplatser i kvällssolsläge. Plan 10, överst, blir en sammanhängande aktivitetsyta för exempelvis AW, utställningar, boule, stadsodling och

utomhusbio. Paviljongen rymmer ett trapphus, entré med WC-grupp och garderob, en mindre bar samt ett mindre teknikutrymme. Fasadgestaltningen utgår (likt alternativet Korsplanen) från påbyggnadens material, indelning och rytm, men med en jämförelsevis lättare och mer abstraherad karaktär. De två lanterninerna till de invändiga ljusgårdarna får här en låg sarg omgiven av planteringslådor med sittbänkar och blir ej synliga från gatunivå. En extra utrymningstrappa kan förläggas i norr och landa på terrass plan 9 (inrymning).



Flygvy över NK-kvarteret från nordväst, alt. "Paviljongen".



Terrasliv i många olika skepnader. I projektet diskuteras hur en rik flora av aktiviteter kan samspela för att attrahera olika målgrupper, över dygnet, över året.



Alt. "Paviljongen": Vy från den centrala terrassen med paviljongen t.v. I fonden SV City.



Alt. "Korsplanen": Vy från den publika interiören med varuhusets atrium t.h och SV City i fonden.



Alt. "Paviljongen": Vy från den östra terrassen - utebio.