

Program för inbjuden projekttävling om

Avenyn och Götaplatsen

Stadsutvecklingsprojekt



Göteborgs
Stad

Sveriges Arkitekter

Innehåll

1	Arrangör	3
2	Bakgrund	3
3	Syfte med tävlingen	4
4	Prekvalificering	4
5	Vision	4
6	Mål	4
7	Tävlingsuppgiften	5
8	Tävlingsområdet	6
9	Planförutsättningar	6
10	Förutsättningar	7
11	Tidplan och budget	12
12	Tävlingstekniska bestämmelser	12
	Bilagor	14

Program för inbjuden projekttävling om Avenyn och Götaplatsen stadsutvecklingsprojekt

Göteborgs Stad, stadsbyggnadskontoret

Dnr. 0166/22

2022-04-29

goteborg.se

Layout: Tengbom arkitekter

1 Arrangör

Göteborgs Stad anordnar tillsammans med berörda fastighetsägare en inbjuden projekttävling för gestaltning av Kungsportsavenyen (Avenyn i dagligt tal) och Götaplatsen i Göteborg. Fyra tävlande arkitektteam deltar i tävlingen som genomförs i samarbete med Sveriges Arkitekter. Upphandlande myndighet är stadsbyggnadskontoret.

2 Bakgrund

Avenyn är ett av Nordens ledande upplevelsestråk och en viktig plats för göteborgarna såväl som för stadens besökare. En viktig del i stadens identitet. Den nya gestaltningen och upprustningen av Avenyn och Götaplatsen har initierats för att stärka platsens status och attraktionskraft, öka antalet

besökare och möjliggöra för verksamheterna intill att få fler kunder. Samtidigt önskar Göteborgs Stad stärka Avenyn som sammanlänkande stråk för fotgängare och cyklister där fler besökare också väljer att stanna.

Byggnadsnämnden har av kommunfullmäktige fått i uppdrag att, i samverkan med Trafiknämnden, Fastighetsnämnden, Kulturnämnden och Park- och naturnämnden, leda projektet för upprustning av Avenyn, i nära samverkan med Citysamverkan/Avenyförningen och berörda fastighetsägare. Den nya gestaltningen och upprustningen är ett gemensamt projekt med berörda fastighetsägare och samarbetsavtal har tecknats för inriktning, planering och finansiering. I ett gemensamt inriktningsdokument formuleras platsutvecklingens vision och syfte (se bilaga 1).



3 Syfte med tävlingen

Tävlingens syfte är att få fram högkvalitativa förslag för utformning och gestaltning av Avenyn och Götaplatsen, som tillsammans ska vara Göteborgs främsta parad-, nöjes, handels- och kulturstråk.

Arrangören avser att, utan föregående annonsering, upphandla ett team med god kompetens inom såväl gestaltning som trafikutformning, genomförande och förvaltning. Det fortsatta uppdraget omfattar att ta fram en genomförandestudie (GFS), samt en option för fortsatt projektering.

4 Prekvalificering

Arrangören har efter prekvalificeringsprocessen beslutat att fyra team bjuds in att delta i tävlingen.

5 Vision

Projektets vision är att Avenyn och Götaplatsen ska ges ett uttryck som bekräftar platsens betydelse och återupprättar dess status och skönhet som utåtriktad grön paradgata och mötesplats.

Visionen är också att stärka Avenyn och Götaplatsens dignitet i allmänhetens ögon och kännetecknas av vitalitet, folklig och händelser hela året.

6 Mål

Projektets mål:

Stärka Avenyn och Götaplatsen som göteborgarnas stolthet - en paradgata som med internationell attraktionskraft är målpunkt för hela regionen och besökare från hela världen.

Skapa väl gestaltade platser som är attraktiva, inkluderande och trygga året om och dygnet runt.

Utveckla platserna som kulturbärare där nya tillskott ska förhålla sig till platsens historiska karaktär. Kulturhistoriska värden ska stärkas och ny och befintlig konst ska lyftas fram.

Utveckla hållbara lösningar där grönskan bidrar med fler ekosystemtjänster, förbättrad dagvattenhantering och hanterar ett förändrat klimat. Premiera användning av hållbara material och nyttjande av återbruk.

Skapa samband mellan de offentliga platserna och verksamheterna i omgivande bottenvåningar så att de stärker varandra. De offentliga platserna ska vara tillgängliga för alla.

Säkra god genomförbarhet med robusta lösningar som håller över tid och utformas med tanke på framkomlighet och långsiktig förvaltning.



Götaplatsen vid evenemang. Bild Mikael Miettinen

7 Tävlingsuppgiften

Tävlingsuppgiften är att ta fram ett förslag för Avenyns och Götaplatsens omgestaltning utifrån en grundlig analys. I uppgiften ingår hela stadsrummet med bland annat gång- och cykelstråk, allmänna och kommersiella platsbildningar, vegetation, vatten, belysning och markbeläggning.

Förslaget för den övergripande gestaltningen ska innefatta hela området (se mörkblått i karta), men det fysiska genomförandet av detta projekt kommer inte att omfatta trafikytor för bil, buss och spårväg (se gulmarkerad yta i karta), då detta i dagsläget inte bedöms kunna inrymmas i anslagen budget. Därför är det viktigt att förslaget också fungerar gestaltningsmässigt i det kortare perspektivet, dvs även när trafikområdet inte är upprustat.

Analys

Den övergripande analysen för tävlingsområdet ska beskriva vad som kännetecknar framtidens paradgata, vilka kulturhistoriska spår som är viktiga att ta vara på och lyfta fram, hur sambanden mellan bottenvåningarnas verksamheter, uteserveringar och omgivande offentliga rum kan förbättras samt potentialen för mer grönska. Analysen ska också beakta gatans trafikala förutsättningar och hur de olika trafikslagans anspråk kan tas omhand. Dessa områden kan också kompletteras med andra frågor som teamet bedömer som relevanta för att uppnå projektets vision och mål. Analysen ska illustreras genom enklare konceptskisser.

Förslag

- **Träd, vegetation och vatten.** Förslag till trädplacering och planteringsytor med växtmaterialval samt eventuella inslag av vatten.
- **Allmänna vistelseytor.** Gestaltning av allmänna vistelseytor. Förslag till markmaterial och tillhörande markkomplement, såsom murar, trappport, fundament etc. Markvärme i gångbanorna ska finnas för en god tillgänglighet året runt.
- **Uteserveringar och butiksentréer.** Gestaltningsprinciper för vistelseytor på allmän plats upplåttna till privat verksamhet såsom uteserveringar, yttre butiksentréer med mera.
- **Konst och kultur.** Förslag på ytor och platser med infrastruktur som möjliggör utövande och placering av konst och kultur på Avenyn och på Götaplatsen. Befintliga permanenta konstverk inom tävlingsområdet ska stå kvar där de är placerade i dag.

- **Möblering och belysning.** Övergripande sammanhållen idé om stadsrummets möblering och belysning. Utformningen ska präglas av ett visst mått av flexibilitet.
- **Mindre byggnader i gaturummet.** Förslag/idékoncept på hur eventuella mindre byggnader kan gestaltas och placeras i stadsrummet. Det kan handla om kiosker, restaurangannex, reklamskåp, tekniska anläggningar etc. Det finns inga byggrätter i gällande detaljplan, men byggnader på allmän plats kan övervägas om de tillför stadsmiljön något och löser året runt-/dygnet runt-trivsel.



Vy över Avenyn. Från Kristinelundsgatan mot Valand.

8 Tävlingsområdet

Tävlingsområdet omfattar Avenyn och Götaplatsen med tillhörande korsningar inklusive anslutningar till tvärgator. Området indelas dels i det som är gångytor och möbleringsbara ytor, dels de fordonstrafkala delarna (gata och spårväg, gulmarkerat på kartan). Tävlingsområdet delas också upp i gatan Avenyn respektive Götaplatsen.

Delarna ses i ett sammanhang utifrån helhetsidén, men har olika förutsättningar gällande genomförande och finansiering då det fysiska genomförandet av detta projekt inte kommer att omfatta den gulmarkerad ytan i kartan.

I anslutning till uppdragsområdet finns influensområden (ljusblå linje i kartan), som inte berörs av planerade förändringsarbeten men som behöver beaktas i analys, förslags- och genomförandearbetet.

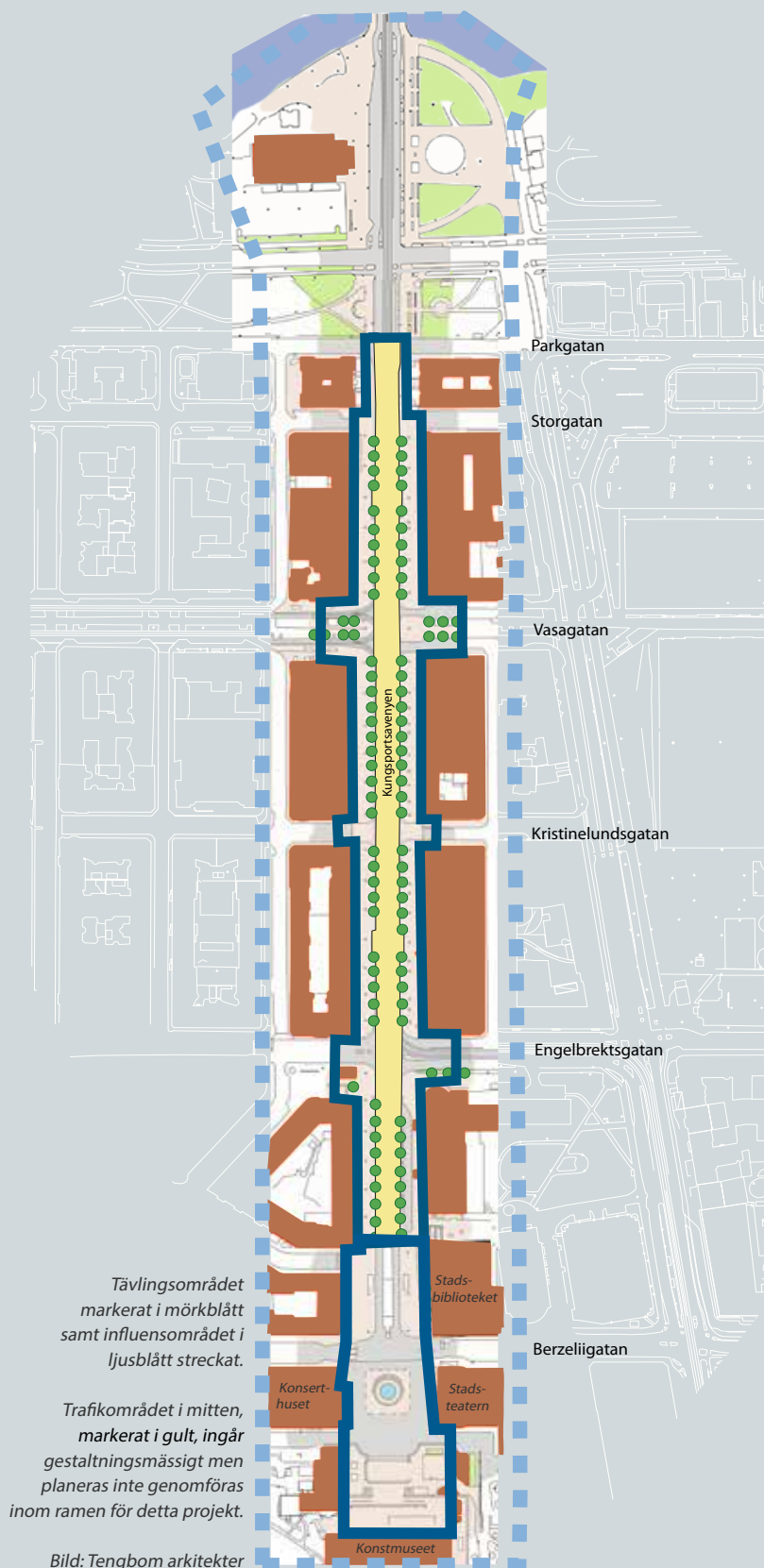
9 Planförutsättningar

Nuvarande detaljplaner föreskriver allmän plats-gata för hela ytan mellan fasaderna på ömse sida. Kungsportsavenyn 1 och 2 har kvar sin historiska förträdgårdsmark, vilken regleras som kvartersmark. Övre delen vid Götaplatsen regleras idag huvudsakligen som allmän plats-torg. Detta projekt utgår från att nuvarande allmän plats bibehålls, vilket sätter förutsättningen för möjlighet till användning och utformning.

Pågående/kommande planering i närområdet

Det finns ett antal pågående projekt med beröringspunkter till Avenyn och Götaplatsen. Några av dem är projekt Västlänken, utredning av ny spårväg i Parkgatan, detaljplanering av ny spårväg i Engelbrektskatan längs Hedens södra sida och detaljplanering för att ersätta parkeringsgaraget bredvid Lorensbergsteatern med bostäder. Ytterligare projekt i närheten av Avenyn och Götaplatsen är den nya konstnärliga fakulteten "Nya konst" (direkt söder om Stadsteatern) samt utbyggnad av konstmuseet, där ett planarbete för utbyggnad av museet, på dess södra sida, precis påbörjats.

Västlänken är en tågtunnel som byggs för regionala tåg med stationer vid Centralstationen, Haga och Korsvägen. En av uppgångarna till station Korsvägen planeras vid Johannebergsgatan. Tillsammans med "Nya konst" kommer detta bidra till ökade fotgängar- och cykelflöden och ytterligare tillskott av antalet människor som rör sig i området, framförallt via Fågelsången vidare genom övre delen av Götaplatsen.



10 Förutsättningar

Historia

Avenyn utgör en viktig del i staden Göteborgs historia. Ursprungligen anlades gatan i samband med den expansion utanför vallgravarna som skedde i slutet av 1800-talet och med ideal från de större städerna i Europa. Gatan omtalas första gången i stadsfullmäktiges handlingar 1865; "att en bred gata eller avenue till staden skulle anläggas i fortsättning af den allée, som redan finnes utdragen i rak linje från Kungsportsbryggan till nya Alléen". I samband med Jubileumsutställningen i Göteborg 1923 förlängdes gatan ända till Götaplatsen. Första butiken på Avenyn öppnades 1914.

Avenyn förändrades i grunden under 1900-talets senare decennier. Husen var från början i huvudsak exklusiva bostadshus. Några byggdes om till kontor och i bottenvåningarna kom butiker och restauranger. Andra revs och ersattes med nya hus och liknande verksamheter. De tidigare privata förträdgårdarna togs bort 1972 och gatan breddades i motsvarande grad.

När förträdgårdarna togs bort skapades femton meter breda öppna gångbanor utmed butiksfasaderna.

Karaktären på stadsrummet ändrades drastiskt. Efter hand har den öppna ytan möblerats med diverse sommarverandor, skyltar, belyningsstolpar och skyltskåp. Men ett samlat grepp på gatuummets utformning har saknats.

Redan på 1860-talet planerades det för en öppen och monumental plats som avslut på Göteborgs nya paradgata. Stadsingenjör Albert Lilienberg påbörjade år 1907 en plan med en monumental avslutning på Avenyn. I planen planerades för en offentlig byggnad som skulle vara synlig i hela avenyns längd. Götaplatsen blev en plats kantad med viktiga kulturinstitutioner och som utgjorde en enhetlig och monumental arkitektonisk anläggning. Kulturinstitutioner som konstmuseet, konsthallen, konserthuset och stadsteatern placerades här. Konstmuseet reser sig som en fond med sin monumentala arkadgång som avslutning på Avenyn. Terrasseringar och trappor av huggen natursten utgör ett kraftfullt fundament till byggnaden som också förstärker det storslagna formspråket.

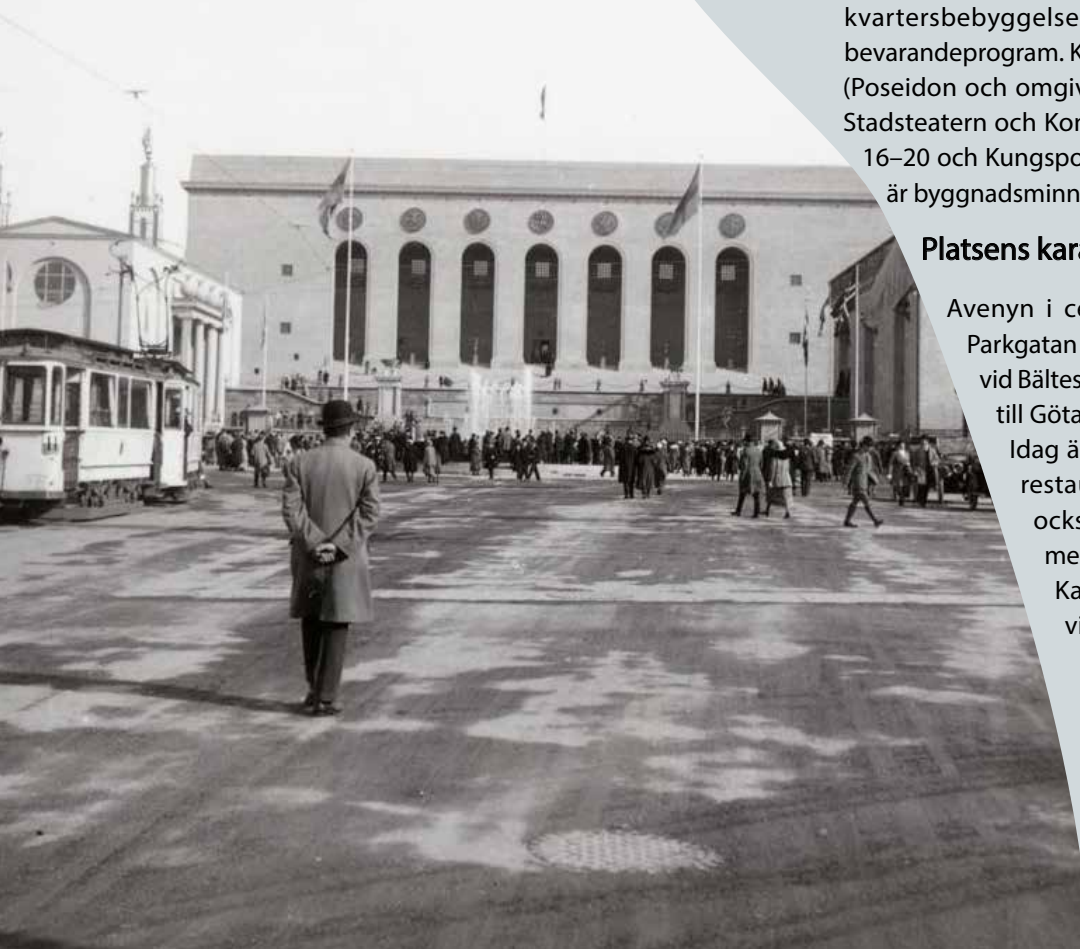
Ett av Götaplatsens främsta signum är Poseidonstatyn utförd av Carl Milles. Brunnskaret kom på plats 1927 och kröntes med statyn år 1931. Markbeläggningsen runt Poseidon är av Fjäråsgnejs. På Götaplatsen finns också armaturer i form av praktmaster från jubileumsutställningen bevarade. Markbeläggningsen runt stadsteatern är klinkers (sannolikt från Höganäs) och samtida med byggnaden. Äldre marktäckning och armaturer är en viktig del av Götaplatsens uttryck och karaktär och ska bevaras, liksom den prisbelönta belyningsen på murar och trappor från sent 1990-tal.

Avenyn och Götaplatsen ligger inom riksintresse för kulturmiljövården Göteborgs innerstad och kvartersbebyggelsen är upptagen i Göteborgs stads bevarandeprogram. Konstmuseet och delar av Götaplatsen (Poseidon och omgivande yta med fjäråsgnejs, se karta), Stadsteatern och Konserthuset samt Kungsportsavenyen 16–20 och Kungsportsavenyen 22/Kristinelundsgatan 12 är byggnadsminnen enligt kulturminneslagen kap 3.

Platsens karaktär och problemområden

Avenyn i centrala Göteborg sträcker sig från Parkgatan i norr, upplevelsemässigt från kanalen vid Bältesspannarparken och Stora Teatern, upp till Götaplatsen i söder. En sträcka av ca 1 km. Idag är Avenyn i första hand en shopping-, restaurang-, och nöjesgata. Avenyn har också ett antal mindre platsbildningar med inslag av konst, t ex Poesiplatsen vid Karin Boye-statyn och Locatelli-hörnet vid Engelbrektsgratan.

Längs Avenyn och dess tvärgator finns även bostäder samt flera målpunkter som lockar såväl göteborgare som turister, både nationellt och



internationellt, företrädesvis under sommarhalvåret samt vid större evenemang och mässor. Avenyn och Götaplatsen är välbesökt både under dagtid liksom under kvällar och nätter. Avenyn har en skiftande karaktär som bland annat präglas av de verksamheter och fasader som finns längs sträckan. Stadsrummet med sin totala bredd av ca 43 m och kollektivtrafikstråk i mitten spelar också en betydelsefull roll som evenemangsplats för exempelvis korteger, firanden och demonstrationer, vilka ofta lockar till sig tusentals människor. Detta är en del i stadens attraktivitet som besöksdestination, där Göteborg stad har formulerat kärnvärdena "inspirerande, mänsklig och pluralistisk.

Avenyn har emellertid tappat i attraktivitet och ger ett något slitet intryck. Stora ytor är asfalterade som tillsammans med fordons- och gångytor i olika material och nivåer ger ett rörligt intryck. Stenläggningarna är slitna och gatans möblering, skyltning och utrustning bidrar till ett splittrat intryck. Allmänna vistelseytor och mötesplatser upplevs ha stora brister och förutom träden saknar gatan gröna inslag.

Uteserveringarna sommartid utgör en förutsättning för god besöksfrekvens, men då de är temporära upplever näringsidkarna momenten med upp- och nedtagning som kostsamma. Detta har samtidigt givit varierande kvalitet i utformningen. Olika lösningar på serveringsytorna har prövats genom åren, men med hänsyn till bland annat praktisk drift, olika tillstånd och trygghet ligger uteserveringarna idag kloss an respektive fastighet.

Trots brister är Avenyn en populär flanörgata, inte minst beroende på de många restaurangerna med uteserveringar. I och med de hårdnande förutsättningarna för handel i innerstaden, har utbud och innehåll i handeln utefter gatan förändrats, som inneburit att exklusiva och mer unika butiker ersatts av butiker med ett mer differentierat innehåll, vilket också påverkar hur Avenyn upplevs.

Trafikala förutsättningar

Avenyn är ett viktigt stråk för gående och kollektivtrafik men fungerar även som ett övergripande stråk för cykeltrafiken. Gatan hanterar i övrigt främst lokal trafik som har sin målpunkt i området. Nuläget för de trafikala förutsättningarna, flöden, faktauppgifter etc beskrivs även i bilaga 3.

Gångtrafik

Målpunkterna längs hela Avenyn och Götaplatsen gör att stråket är välbesökt med höga fotgängarflöden, främst sommartid. Det är en tydlig variation i flöden beroende på delsträcka. Låga fordonsflöden och hastigheter på Avenyn gör att fotgängare idag korsar gatan i stort sett var som helst. Övergångsställen längs Avenyn finns vid korsningspunkterna till tvärgatorna. Delsträckor närmast hållplatslägena

vid Valand bedöms ha högst fotgängarflöden. Viktiga förutsättningar för fortsatt arbete gällande gångtrafik är:

- Med tanke på de höga gångflödena bör minst 4 personer kunna gå i bredd.
- Gångstråken längs Avenyn görs genomgående med undantag för korsningarna med Vasagatan, Engelbrektsgränd och Viktor Rydbergsgatan/Berzeliigatan. Trygga och tydliga övergångar för att korsa Avenyn.
- I första hand bör naturliga ledstråk som blir en del av gestaltningen skapas.
- Gångytorna ska vara släta och fria från kanter.
- Markvärme i gångbanorna ska bibehållas för en god tillgänglighet året runt.
- Markmaterialet behöver dimensioneras för att kunna klara större fordon.

Cykeltrafik

Avenyn ingår i det övergripande cykelvägnätet och cykling längs gatan sker främst i blandtrafik. Enkelriktade cykelbanor finns enbart vid hållplatsen Valand där motorfordonstrafik är förbjuden. Tillgängligheten för cyklister beror till stor del på kopplingar till det övriga cykelvägnätet. De största kopplingarna till Avenyn finns vid Götaplatsen, Engelbrektsgränd, Vasagatan samt Nya Allén. Viktiga förutsättningar för fortsatt arbete gällande cykeltrafik är:

- Cykling kan även fortsättningsvis ske i blandtrafik men cykelns framkomlighet måste beaktas vid hållplatser och korsningar.
- I korsningspunkterna, framförallt de med högre biltrafikflöden och/eller höga gångflöden, blir beaktande av trafiksäkerheten särskilt betydelsefullt.

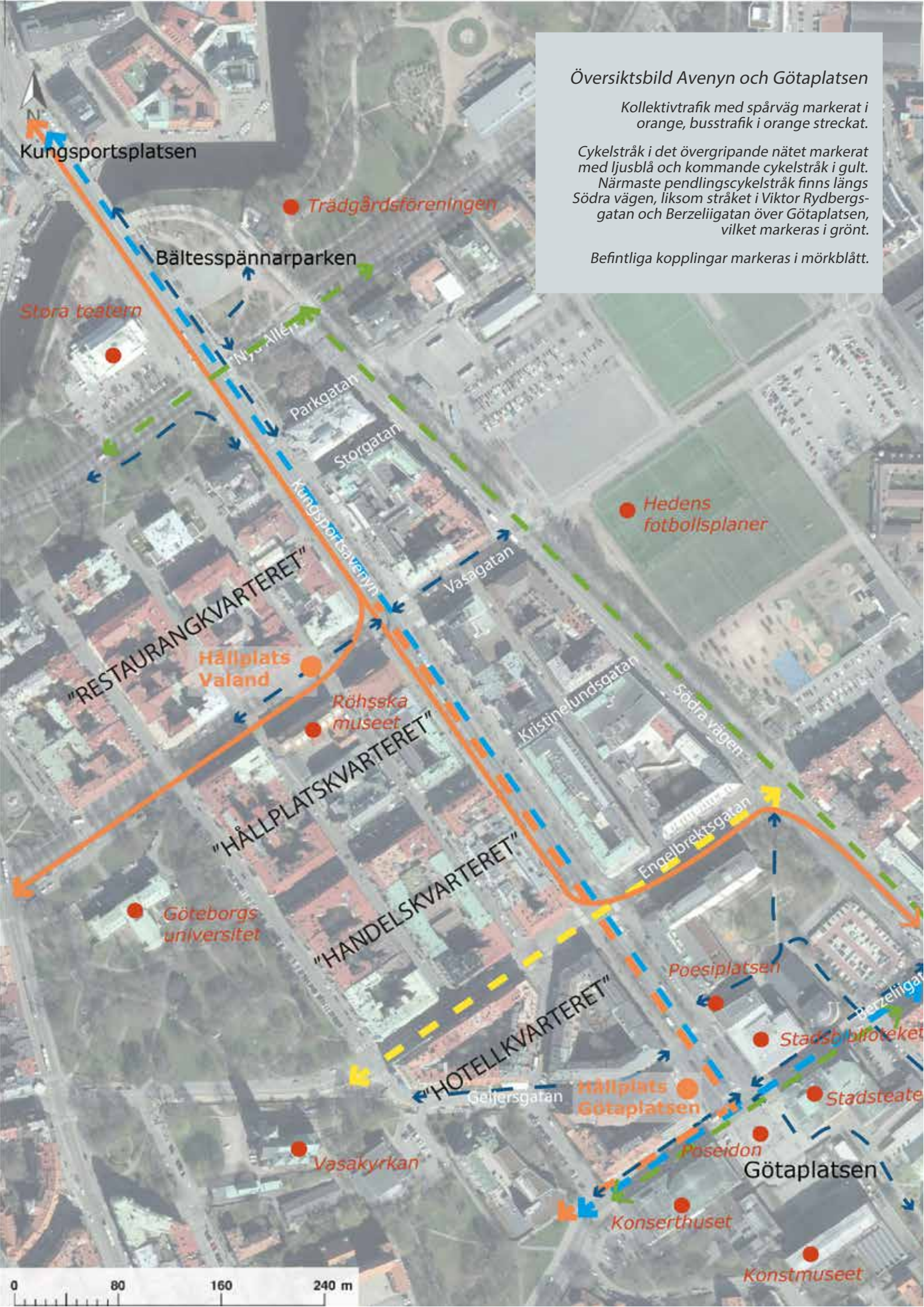


Översiktsbild Avenyn och Götaplatsen

Kollektivtrafik med spårväg markerat i orange, busstrafik i orange streckat.

Cykelstråk i det övergripande nätet markerat med ljusblå och kommande cykelstråk i gult.
Närmaste pendlingscykelstråk finns längs Södra vägen, liksom stråket i Viktor Rydbergsgatan och Berzeliigatan över Götaplatsen, vilket markeras i grönt.

Befintliga kopplingar markeras i mörkblått.



Kollektivtrafik

Avenyn trafikeras av kollektivtrafik längs hela sträckan. Bussar kör hela sträckan upp till Götaplatsen medan spåren för spårvagn viker av dels i korsningen med Vasagatan, dels i korsningen med Engelbrektskatan.

Kollektivtrafikfält för spårvagn behålls i gatans mitt. Hållplatsernas läge spelar en mycket viktig roll för gångflödena och livet på gatan. Utgångspunkten för avenyprojektet är att dagens trafikala struktur inklusive kollektivtrafiken bibehålls på samma sätt som idag, både vad gäller trafikering och hållplatslägen. Viktiga förutsättningar för fortsatt arbete gällande kollektivtrafik är:

- Spårväg inklusive hållplatslägen bibehålls i samma läge som idag.
- Spårsäkerhet ska alltid beaktas vid åtgärder i nära anslutning till spårområdet.
- Befintliga kontaktledningsstolpar förutses finnas kvar i samma läge. Ledningsstolpar kan användas också för belysning men kräver då högre säkerhetsklass på material.

Biltrafik

Biltrafik förekommer längs Avenyn på alla gator förutom vid kvarteret mellan Vasagatan och Kristinelundsgatan. Vägnätet är enkelriktad med ett fåtal undantag. Befintlig sektion förutsetts i stort bibehållas, förutom i kvarteret med Elite Park Avenue Hotel, där separat angöringsgata föreslås utgå. För biltrafiken i övrigt innebär avenyprojektet därför ingen direkt påverkan på trafikföringen. På Götaplatsen tillåts idag viss fordonstrafik, vilket förutsetts bibehållas.

Parkering och angöring

Parkeringsplatser finns företrädesvis intill Avenyn på tvärgatorna, i ett parkeringshus vid Södra Vägen samt på Heden. Det finns totalt fem lastzoner längs Avenyn. På Avenyn finns även plats för bilparkering och bussparkering på sträckan mellan Engelbrektskatan och Berzeliigatan.



Parkering för taxi finns företrädesvis invid Avenyn på tvärgator.

För lastning- och lossning behålls nuvarande angöringsplatser. En utgångspunkt bör vara att så långt det är möjligt lösa angöring längs gatan och inte på gångbanorna.

Angöring för taxi fungerar bra i dagsläget och befintlig angöring förutsetts därför bibehållas. Ett slopande av lokalkörbanan vid Elite Park Avenue Hotel innebär att angöringen behöver tas omhand längs befintlig körbana på Avenyn. Möjlighet till parkering finns idag bakom konserthuset med angöring via Götaplatsen. Dessa förutsetts bibehållas.

Räddningstjänsten

- Det ska vara möjligt för Räddningstjänsten att utrymma fastigheter i fasad med uppställning av maskinstege.
- Det ska vara möjligt för räddningstjänstens fordon att trafikera trottoaren.

Belysning

Människor upplever staden med alla sinnen och belysningen är en viktig del av upplevelsen av staden under dygnets mörka timmar. Avenyns vackra fasader från olika tidsepoker skymms av grova master, armaturer, linor och kablage i en mängd olika utformningar. Tillsammans med andra installationer bidrar detta till det mycket röriga helhetsintrycket. De relativt höga ljusnivåerna längs Avenyn skapar även stora kontraster i förhållande till omkringliggande kvarter som därmed upplevs som mörka.

Belysningen bör planeras så att stadsrummets olika belysningsanläggningar kompletterar istället för att konkurrera med varandra.

Eftersom Göteborg är en evenemangstad, och Avenyn är något av ett epicentrum i detta, bör belysningen i området utformas med maximal flexibilitet för att kunna möta en stor variation av verksamheter och händelser, kända och okända, som kan förväntas uppstå i framtiden.



Träd och grönska

Stadens generella ställningstagande är att ta till vara och utveckla ekologiska, kulturhistoriska, sociala och ekonomiska värden hos stadens träd och trädmiljöer.

Dagens alléträd längs Avenyn är i varierande skick. De gatuträd som till största delen planterades 1996-99, i syfte att förnygra trädbeståndet och ersätta tidigare planterade träd från början av seklet, har inte tagit sig som de borde och bringar inte den grönska till gatan som var avsett. Träden på sträckan Engelbrektsgatan – Berzeliigatan är de som bedöms vara i bäst skick, men samtliga träd kan behöva bytas ut. Detta innebär också möjlighet till ändrad placering av gatans träd, om detta skulle bidra till stadsmiljön i övrigt.

Förutsättningen för fler ekosystemtjänster längs Avenyn förutsätter ett robust och tåligt växtmaterial. Växtmaterialerna ska bidra till en ökad biologisk mångfald och tåla ett förändrat klimat, vilket blir blåsigare, blötare, torrare och varmare. Genom att välja rätt träd för respektive plats kan Göteborgs Stad långsiktigt planera för hållbara stadsmiljöer.

Staden är positiv till att arbeta med innovativa lösningar för att skapa ett grönare Avenyn där träd och annan grönska bidrar till att klimatanpassa stadsrummet och skapa nya möjligheter som driver på en hållbar stadsutveckling.

Konstgestaltning

I Göteborg gäller enprocentregeln som innebär att en procent av byggprojektkonstnaden vid ny-, om- eller tillbyggnad i kommunal regi ska avsättas för konstgestaltning. Regeln gäller även offentliga platser utomhus.

Konst är en del av omdaning av Avenyn och Götaplatsen. Ny konstgestaltning upphandlas separat och ingår ej i denna tävling, men det ingår för förslagsställarna att föra ett resonemang kring hur konstgestaltning kan integreras i förslagets huvudidé. I det vinnande teamets eventuella fortsatta uppdrag ingår att samverka med Kulturförvaltningen, genom konstenheten Göteborg Konst, och utvald konstnär gällande ny konstgestaltning till området.

Dagvatten och skyfall

Lokalt finns inget problem på Avenyn och Götaplatsen i fråga om översvämningar vid skyfall. Däremot förekommer stora dagvattenflöden med i första hand belastning från områden i sydväst, vilka förväntas i första hand omhändertas uppströms, utanför detta projekt.

Hantering av vatten kan vara en del i utformningen av den nya Avenyn och staden ser gärna att detta utformas i kombination med upplevelse och gestaltning i övrigt.

Kommersiella förutsättningar

Liksom andra innerstadsdelar har Avenyn under ett antal år visat ett vikande kundunderlag för de publika verksamheterna där handeln har haft en negativ utveckling, vilket resulterat i en avflyttningstrend. Många lokaler står tomma och det finns en svårighet i att etablera attraktiv handel.

Räddningen för en stor del av verksamheterna är sommarmånaderna då uteserveringar bidrar till ett ökat gatuliv och stärkt stadspuls. Samtidigt finns begränsningar i hur, när och till vilken kostnad man får nyttja markytor, vilket gör att lönsamheten för gatans verksamheter är ansträngd. Konsekvensen blir minskade investeringar i bland annat uteserveringsbyggnader, som i sin tur kan innebära lägre arkitektonisk och funktionell kvalitet. Samtidigt står de kommersiella verksamheternas inslag för den kanske största orsaken till att medborgare och turister besöker och uppehåller sig på Avenyn. Samspelet mellan kvarterens innehåll och stadsrummet blir därför viktigt för besökarens totalupplevelse. Viktiga förutsättningar för fortsatt arbete gällande den allmänna platsens förhållande till de kommersiella verksamheterna i gatuplan är:

- behov av att öka antal kunder och besökare under dagens timmar och över årets alla månader
- att det ges goda förutsättningar för olika former av temporära aktiviteter.



Götaplatsen. Bild: Anders Wester Göteborgs stad



Avenyn i klassiskt Göteborgsväder. Bild Göteborgs stad..

11 Tidplan och budget

Tidplan

Projektet genomförs med en planeringsfas under 2021 till 2023 med utförande fram till 2025/26.

Budget

För genomförandet finns en total budget om ca 395 miljoner kr. I summan ingår 20 % riskreserv.

Det är av yttersta vikt att förslagsställarna förhåller sig till denna nivå av investeringsmedel i framtagandet av förslagen. Genomförbarheten är ett viktigt kriterium i juryns bedömningsarbete.

12 Tävlings tekniska bestämmelser

Tävlingens form och antal tävlande

Tävlingen genomförs som en projekttävling enligt 18 kap. i lagen (2016:1145) om offentlig upphandling (LOU). Efter en öppen prekvalificering har fyra tävlingsdeltagare valts ut att tävla. Endast dessa har möjlighet att delta. Efter avslutad tävling avser arrangören att förhandla, utan föregående annonsering, med vinnande förslagsställare om fortsatt uppdrag.

Tävlingsregler

Tävlingen följer "Byggsektorns gemensamma tävlingsregler för svenska tävlingar inom arkitekternas, ingenjörernas och konstnärernas verksamhetsfält" från 2016.

Sekretess

Tävlingen kommer att följa Sveriges Arkitekters rekommendation kring sekretess vid arkitekttävlingar. Sekretess gäller för upphandlingen.

De tävlande uppmärksammas på att de förbinder sig att inte röja sitt deltagande i arkitekttävlingen i enlighet med Offentlighets- och sekretesslagen (OSL) 19 kap 3§ 2 stycket om absolut anbudssekretess. Sekretessen gäller fram till dess att beslut om tävlingsvinnare har delgivits.

Arrangör av en tävling ska hålla sekretess fram till att vinnare är utsedd och kan sedan offentliggöra både resultat, förslag och deltagare. Vid offentliggörandet ska hela processen redovisas inklusive motiv till urval av deltagare.

Tävlings- och projektspråk

Tävlings- och projektspråk är svenska. Juryns utlåtande kommer att ges på svenska.

Tävlingsarvode

Tävlingsdeltagare kommer vardera att ersättas med ett arvode om 275.000 SEK exklusive moms efter korrekt inlämnat och av juryn godkänt tävlingsförslag i enlighet med tävlingsprogrammet. Arvodet utbetalas mot faktura.



Övergripande tidplan.

Uppdrag efter tävlingen

Arrangören avser att, utan föregående annonsering, förhandla med tävlingens vinnare om uppdraget för arkitekt- och tekniktjänster gällande det fortsatta uppdraget att gestalta utformningen och utföra arbetet med ett trafik- och gestaltungsförslag som uppfyller de visioner och målsättningar som finns för projektet, i en genomförandestudie (GFS). Denna innefattar även att se till att förslaget är genomförbart och faller inom de för projektet uppsatta budgetramarna.

Upphandlingen omfattar också en option för det fortsatta arbetet med framtagande av förfrågningsunderlag och bygghandlingar för utförandeentreprenad, liksom en option för biträde under byggskedet samt en option för upprättande av relationshandlingar.

Om tävlingen efter två år ännu inte har lett till projekteringsuppdrag för eller inledda förhandlingar med vinnaren, trots att erforderliga beslut fattats, får vinnaren ytterligare en ersättning motsvarande tävlingsarvodet.

Uppdrag i fortsatt arbete efter tävlingen utförs enligt ABK 09, med ändringar och tillägg enligt bilaga 2. Teknisk Handbok ska användas vid upprättande av GFS, bygghandlingar, och relationshandlingar.

Tidplan för tävlingen

- Tävlingsstart: 2022-04-29
- Sista dag för frågor i samband med tävlingen: 2022-06-07
- Sista dag för inlämning av tävlingsförslag: 2022-06-30
- Tillkännagivande av juryns beslut: Preliminärt 2022-10-07

Frågor och svar

Frågor gällande tävlingen ska ställas till tävlingsfunktionären via Tendsign. Svar på oidentifierade frågor delges samtliga tävlande.

Jury

Tävlingsförslaget kommer att bedömas av en jury bestående av 9 personer, sammansatt av dels representanter från Göteborgs stad och berörda fastighetsägare samt två ledamöter utsedda av Sveriges Arkitekter. Juryn ska vara opartisk och oberoende i förhållande till deltagarna i tävlingen. Jäv får således inte föreligga.

- Birgitta Lööf, ordförande, projektledare, arkitekt, stadsbyggnadskontoret
- Mats Herner, Senior Advisor, Wallenstam
- Jessika Wassberg, VD, Avenyförningen
- Johan Rehngren, stadsträdgårdsmästare, park och naturförvaltningen, Göteborg
- Mattias Junemo, enhetschef trafikplanering, trafikkontoret
- Nina Due, chef Röhsska museet, kulturförvaltningen
- David Fridén, regionchef kommersiellt, Balder
- Johanna Elgström, landskapsarkitekt Helsingborgs stad, utsedd av Sveriges Arkitekter
- Fredrik Hansson, arkitekt Okidoki, utsedd av Sveriges Arkitekter

Juryn kommer i förekommande fall att rådfråga ytterligare sakkunnig expertis avseende frågor som t ex:

- Gestaltning avseende kultur, grönt och blått, ljus, trygghet m.m
- Funktioner avseende trafik, tillgänglighet, säkerhet m.m.
- Kommersiella värden
- Genomförbarhet avseende kostnader, drift/underhåll m.m.

Processledare juryarbetet: Anna Forsberg, landskapsarkitekt LAR/MSA Sveriges Arkitekter

Tävlingssekreterare: Johan Henrikson, arkitekt, stadsbyggnadskontoret/Tengbom

Tävlingsfunktionär: Linnéa Fhager Karlsson, upphandlare, stadsbyggnadskontoret

Programhandlingar

Som underlag till programmet finns ett antal bilagor:

Bilagor:

1. Inriktningsdokument
2. Ny (ännu inte laga kraftvunnen) översiktsplan (del av)
3. Trafikala förutsättningar /Förstudie TK samt ledningskarta
4. Trädpolicy (del av)
5. Kulturprogrammet (del av)
6. Göteborgs Stad riktlinje för uteserveringar
7. Detaljplan Avenyn, 1972

Tävlingsförslag - redovisning

Tävlingsförslaget ska vara anonymt. Allt inlämnat material, såväl digitalt som analogt, ska vara rensat på all spårbar information om upphovsman och liknande för att garantera full anonymitet. Samtliga planscher och övriga handlingar ska i nedre högra hörnet vara försedda med ett motto för förslaget. Bidragen skickas in tillsammans med ett slutet kuvert med en namnsedel där förslagsställaren redovisas (med namn, titel, kontaktuppgifter) samt de personer som medverkat vid framtagandet av tävlingsförslaget.

Digitalt format

Samtliga planscher (högst 4 stående A1:or) beskrivning och namnsedel ska lämnas in elektroniskt. Planscherna ska tillhandahållas i två versioner, en med hög upplösning och en för webbpublicering. Varje fil ska bestå av en flersidig PDF, namngiven med förslagets motto. Den högupplösta versionen ska kunna skrivas ut i full skala, och i A3 till juryn. Högupplöst variant lämnas på usb-minne tillsammans med tryckt material.

Den andra PDF-filen ska fungera för webbpublicering och vara max 5 MB.

Tryckt format

Tävlingsförslagen ska även presenteras på planscher i stående A1-format och får omfatta högst 4 planscher, numrerade 1–4 och monterade på styvt underlag, jämte efterfrågade beskrivningar. Planscherna kan komma att ställas ut för allmänheten.

Inlämning

Tävlingsförslag och ifyllt namnsedelformulär ska lämnas in via Tendsign senast 2022-06-30 för att tas upp till bedömning. Som stöd för bedömningen ska tävlingsförslag och namnsedel även skickas i fysiskt format via post eller bud senast samma dag som förslagen lämnas in via Tendsign, det vill säga med poststämpel senast 2022-06-30. Tävlingsförslagen ska skickas till nedanstående adress i anonyma kuvert märkta med "Tävling Avenyn"

Stadsbyggnadskontoret
Att: Linnéa Fhager Karlsson
Box 2554
403 17 Göteborg

Besöksadress/adress för bud:

Stadsbyggnadskontoret
Att: Linnéa Fhager Karlsson
Köpmansgatan 20
403 17 Göteborg

De fysiska tävlingsförslagen (monterade planscher med motto) kan även lämnas direkt till receptionen på Stadsbyggnadskontoret i Göteborg. Även för leverans med bud används denna adress. Behöriga tjänstemän att ta emot anbudshandlingar är kommunens registratorer och Linnéa Fhager Karlsson. Receptionen är normalt bemannad vardagar 08.00 – 16.00.



Vy mot Avenyn från Götaplatsen med Poseidon i förgrunden.
Bild: Göteborgs stad

Inlämningskrav

Tävlingsförslag ska redovisa följande:

Analys av uppdraget som innehåller följande:

- vad som kännetecknar framtidens paradgata
- vilka kulturhistoriska spår som är viktiga att lyfta fram
- hur sambanden mellan bottenvåningarnas verksamheter, uteserveringar och omgivande offentliga rum kan förbättras
- potentialen för mer grönska utifrån stadens trädpolicy, ledningsförutsättningarna samt mikroklimat

Dessa punkter kan också kompletteras med andra frågor som teamet bedömer som relevanta för att uppnå projektets vision och mål.

Analysen beskrivs totalt i max 4 A4-sidor.

Valfritt antal konceptskisser som förtydligar analysen

- **Situationsplan**, skala 1:1000
- **Planer**, fördjupningar, valfri skala
 - Minst 3 fördjupningar som redovisar förslag för de strategiskt viktiga platsbildningar avseende kulturmiljö, koppling bottenvåningar - offentlig plats och grönska som identifierats i analysen/konceptskisserna.
 - Trafikala lösningar
 - Förslag till gestaltning av korsningen vid Valand med vistelseytor, trafiklösningar m.m.
 - Uteserveringar och butiksentréer
 - Redovisning av principer/konceptskisser för hur uteserveringar och anslutningar till butiksentréer kan gestaltas. Uteserveringarna ska vara en del av paradgatans stadsrum
- **Sektioner**, en för varje kvarter, totalt 4 st, skala 1:200
- **Perspektiv**, minst 3, i gatunivå som visar stadsmiljön. Perspektiven ska tas från olika kvartersdelar av Avenyn och Götaplatsen.
- **Kortfattad beskrivande text** av förslaget, max 2000 ord. Beskrivningen ska omfatta:
 - Beskrivning över hur visionen uppfylls och hur Avenyn och Götaplatsen är att besöka, vistas på och bo intill.
 - Kortfattad beskrivning av belysning.
 - Kortfattad beskrivning av hur utövande och placering av konst och kultur möjliggörs och integreras i förslaget.
 - Kortfattad beskrivning av förslagets hållbarhetsambitioner

Övrigt material som lämnas in kommer ej att tas upp för bedömning.



West Pride på Avenyn. Bild: Göteborgs stad

Bedömningskriterier

Förslagen kommer att bedömas utifrån följande kriterier, utan inbördes ordning, samt utifrån de krav och önskemål som ställts i programmet och dess bilagor:

Gestaltning

Hur väl förslaget

- har ett relevant och innovativt gestaltungs-koncept och en samlad idé för Avenyns respektive Götaplatsens vistelseytor
- bidrar till stärkande av Avenyns identitet och varumärke
- gestaltar Avenyn som parad- nöjes och kulturgata med tillvaratagande av gatans historia
- bidrar till att utveckla platserna som kulturbärare där nya tillskott ska förhålla sig till platsens historiska karaktär
- integrerar och gestaltar gröna miljöer i stadsrummet, liksom länkar till övriga parkytor i staden
- har väl gestaltade och ljussatta vistelseytor och miljöer med hög verkshöjd och konstnärlig kvalitet

Funktion och organisation

Hur väl förslaget

- är organiserat för att stödja det övergripande gestaltungs-konceptet
- fungerar avseende framkomlighet, säkerhet och tillgänglighet för alla trafikslag
- bidrar till samnyttjande av ytor och funktioner, t ex uteserveringar/verksamheter i förhållande till andra vistelseytor
- möjliggör flexibla vistelseytor för olika aktiviteter och nyttjande
- gör Avenyn tillgänglig, trygg och säker för alla, liksom attraktiv året om, hela dygnet.

Hållbarhet

Hur väl förslaget

- har hållbarhet ur alla dimensioner som en integrerad del av det övergripande gestaltungs-konceptet och den samlade idén förmår skapa gröna miljöer och bidra med ekosystemtjänster och förbättrat mikroklimat
- hanterar frågor kring dagvatten och klimatsäkring
- bidrar till att stärka Avenyns kommersiella verksamheter och utbud i samklang med de allmänna ytornas attraktivitet
- kännetecknas av materialval av hållbar kvalitet och som åldras väl, liksom hanterar frågan om möjlighet till återbruk

Utvecklingsbarhet

Hur väl förslaget

- har ett tillräckligt starkt och robust koncept för att kunna utvecklas och genomföras utan att förlora centrala kvaliteter
- tål nedskalningar eller förenklingar utan att förlora centrala kvaliteter eller den bärande idén.

Genomförbarhet och förvaltning

Hur väl förslaget

- bedöms kunna genomföras inom given tidsplan, budget och med möjlig etappindelning
- är möjligt att genomföra med hänsyn till påverkan på tekniska och trafikala förutsättningar
- kännetecknas av genomförbara och robusta lösningar, som håller över tid och kan hantera ändringar i användningen av bottenvåningar, liksom utformats med tanke på kostnader, drift, och underhåll.

Utställning och publicering

Tävlingsförslagen kan under bedömningstiden komma att ställas ut anonymt av arrangören. Juryns utlåtande kommer att publiceras i samband med att tävlingsresultatet offentliggörs. Resultatet av tävlingen offentliggörs på Sveriges Arkitekters hemsida, www.arkitekt.se, i upphandlingsdatabasen Tendsign samt på www.stadsutveckling.goteborg.se

Sveriges Arkitekter och arrangören äger rätt att publicera samtliga tävlingsförslag på sina hemsidor samt i tidningarna Arkitekten och Arkitektur.

Ägande, nyttjande- och upprättshovs rätt

Arrangören innehar den materiella äganderätten till tävlingsförslagen. Förslagsställarna innehar upphovsrätten och behåller nyttjanderätten till sina förslag. Direkt nyttjande av förslag, helt eller i väsentliga delar, kan ske först efter avtal mellan förslagsställarna och arrangören/byggherren. Arrangören har dock rätt att i projektet dra nytta av det samlade tävlingsresultatet och idéer från samtliga tävlingsförslag förutsatt att det inte strider mot svensk lag om upphovs rätt.

Arrangören och Sveriges Arkitekter äger rätt att publicera förslagen i tryckt form och digitalt samt för utställning utan särskild ersättning till förslagsställarna. All publicering efter anonymitetens brytande kommer att ske med angivande av förslagsställarens namn, innan dess med förslagens motto.

Returnering av förslaget

Förslagen kommer inte att returneras.

Tävlingsprogrammets godkännande

Detta program är upprättat i enlighet med byggsektorns gemensamma "Tävlingsregler för svenska tävlingar inom arkitekternas, ingenjörernas och konstnärernas verksamhetsfält, 2016".

Ur tävlingsteknisk synpunkt är tävlingsprogrammet granskat och godkänt för de tävlande av Sveriges Arkitekters tävlingsnämnd.

Även juryn har granskat och godkänt programmet:

Birgitta Löf, ordförande, projektledare, stadsbyggnadskontoret

Mats Herner, Senior Advisor, Wallenstam

Jessika Wassberg, VD, Avenyförningen

Johan Rehngren, stadsträdgårdsmästare, Göteborg

Mattias Junemo, enhetschef trafikplanering, trafikkontoret

Nina Due, chef Röhsska museet, kulturförvaltningen

David Fridén, regionchef kommersiellt, Balder

Johanna Elgström, landskapsarkitekt Helsingborg stad, utsedd av Sveriges Arkitekter

Fredrik Hansson, arkitekt, Okidoki, utsedd av Sveriges Arkitekter



Lek framför Stadsteatern på Götaplatsen. Bild: Göteborgs stad



Göteborgs
Stad