

VISION ÄLVSTADEN



Välkommen till

ÄLVSTADEN



Älvstaden ska vara öppen för världen. Den ska vara inkluderande, grön och dynamisk. Den ska utformas så att den helar staden, möter vattnet och stärker den regionala kärnan. För att lyckas med detta krävs aktiv öppenhet, samarbete, kunskapsutveckling och ett tydligt ledarskap.

Älvstaden är centrala Göteborg utmed älven. Det är omfattande områden som väntar på att omvandlas till en levande och attraktiv innerstad. Det du nu håller i din hand är Älvstadens vision och strategier. Ett omfattande dialog- och idéarbete har lett fram till dem. Processen har involverat göteborgare, företrädare för kommunala förvaltningar och bolag, näringsliv och akademi. Sedan augusti 2010 har medborgardialoger, expertworkshopar, erfarenhetsutbyten, utredningar och studier genomförts. Elevprojekt har utvecklats i samarbete med Göteborgs grundskolor, Chalmers, HDK och Harvard University. En internationell workshop som involverade 80 ledande experter på stadsutveckling har hållits. Erfarenhetsutbyte med sju andra större nordiska stadsutvecklingsprojekt har genomförts. Samverkan och koordinering har skett med Göteborg 2021. Samverkan har även skett med Mistra Urban Futures. Dialogarbetet och den internationella workshopen har genomförts med stöd av Delegationen för hållbara städer.

Under arbetets gång har det växt fram en samstämmig bild av hur staden bör utvecklas. Vi ska sträva efter en stadsutveckling där vi tar vara på de kvalitéer som älven och vattnet erbjuder. Vi ska förstå och använda vårt historiska arv. Staden ska vara tillgänglig för alla oavsett bakgrund, den ska formars med mötesplatser av olika slag och dessa ska inbjuda till aktiviteter. Staden ska vara öppen. Vi vill kunna ta vår stad i besittning, nyttja den för såväl egen del som tillsammans med andra. Vi vill ha en levande stad. Och vi vill knyta ihop den över älven.

Arbetet med visionen och strategierna har skett på kommunfullmäktiges uppdrag under ledning av kommunstyrelsen. Den ursprungliga benämningen Centrala Älvstaden har under arbetets gång ändrats till Älvstaden som ett svar på den framtidsbild som växt fram. Visionen och strategierna har antagits av kommunfullmäktige 11 oktober 2012 och ska ligga till grund för stadens fortsatta arbete med att planera och utveckla Älvstaden.

GÖTEBORG | OKTOBER 2012

Anneli Hulthén
Ordförande kommunstyrelsen

Jonas Ransgård
Vice ordförande kommunstyrelsen

VISION



ÖPPEN FÖR VÄRLDEN



Älvstaden är öppen
– in mot Göteborg
och Västsverige
– ut mot världen.

VARFÖR EN VISION?



Det finns ett behov av
att skapa en gemensam
målbild, en vision
för Älvstaden.

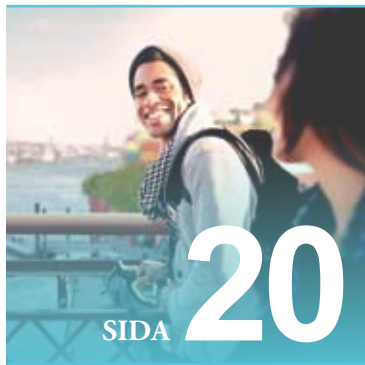
STRATEGIER

HELA STADEN



Vi ska bygga samman staden över älven, den ska helas fysiskt och socialt.

MÖTA VATTNET



Vattnet ska vara närvarande i stadsrummet, det ska vara en tillgång för alla.

STÄRKA KÄRNAN



För att möta de utmaningar som vi står inför måste kunskaperna och idéerna hos alla – stora som små – tas tillvara och utvecklas.



FRÅN VISION TILL GENOMFÖRANDE

Det råder en stor samsyn om vilken stad vi ska skapa. Experter och göteborgare pekar i samma riktning.

ÄLVSTADEN

- ÖPPEN FÖR VÄRLDEN


Älvstaden är öppen – in mot Göteborg och Västsverige – ut mot världen. Här möts det gamla och det nya, det redan kända och det okända. I staden finns utrymme för gemenskap och nya initiativ. Älvstaden är levande och öppen och på samma gång unik och egen.

I Älvstaden finns en atmosfär av värme och delaktighet. Området växer utifrån våra behov och önsknings. Älvstaden är **inkluderande**. Här finns mötesplatser för alla oavsett ålder och bakgrund. Barn, unga och vuxna möts, leker och lär av varandra. Samtidigt som den långsiktigt hållbara staden planeras, ges utrymme för tillfälliga lösningar mellan husen som gynnar mångfald och flexibilitet. Några finns här en kort period – andra blir kvar.

I Älvstaden är det nära till vattnet. Stränderna och kajerna lever. På älven passerar fartyg, färjor och fritidsbåtar förbi och stannar till ibland. Älvstaden är **grön**. God tillgång på förnyelsebar energi, attraktiv kollektivtrafik och sammanhängande gång- och cykelstråk gör det enklare att leva hållbart. Kajerna skyddar mot översvämning samtidigt som de låter oss komma närmare vattnet.

Älvstaden är tät. Här finns en stor blandning av mötesplatser och verksamheter. Älvstaden är **dynamisk**. Kulturen och näringslivet utvecklas sida vid sida och inspirerar varandra. Industristaden lockar fram det bästa hos det nya idé- och kunskapsintensiva Göteborg. Nya samarbeten ger extra skjuts åt utvecklingen av regionkärnan och lockar entreprenörer och investerare från hela världen. Älvstaden har internationell lyskraft.

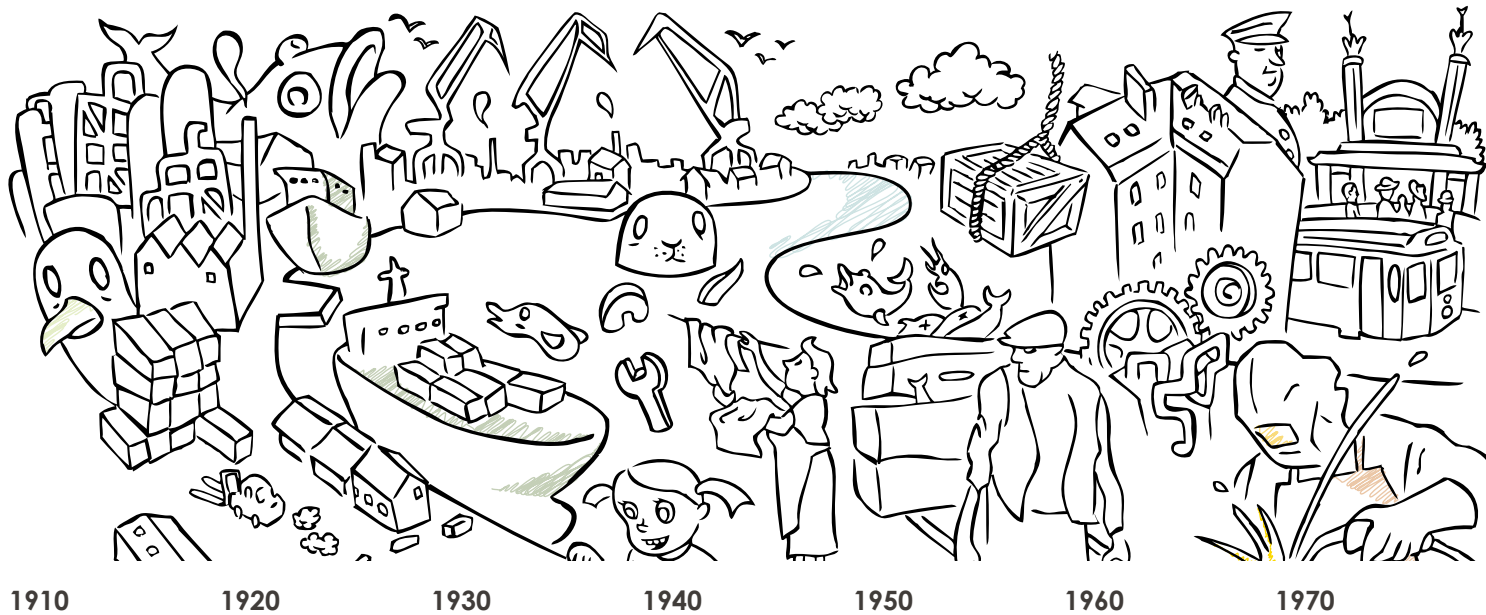




“ Det var en vacker dag ... 2021.
Massor med trevliga människor,
som går runt och söta barn som
leker med sina kompisar på dagis.
Centralstationen har byggts om, så
att den har blivit större och finare.
Alla är välkomna.

...
Vid Göta älv har det blivit
vackrare och många par kommer
och promenerar och har
det romantiskt tillsammans. ”

ELEV ÅK 8 HAMMARKULLSKOLAN
MEDBORGARDIALOGEN / UNGA:ÄLVSTADEN



1910

1920

1930

1940

1950

1960

1970

VARFÖR EN VISION?

Älvstaden kan bidra till att utveckla Göteborgs styrkor, och att vända de utmaningar staden står inför till drivkrafter för framtiden. Förändringar i den globala ekonomin, ökade socioekonomiska skillnader och ett förändrat klimat med stigande vattennivåer och extrema väderhändelser kräver en helhetssyn. Visionen ger en sådan. Den ger ledning för hur Älvstaden kan utvecklas hållbart och därmed stärka både Göteborg och Västsverige.

GÖTEBORGS STYRKOR

Älven, den befästa stadens historia, det industriella arvet och den kulturella mångfalden bidrar i stor utsträckning till stadens identitet. Dessa är styrkor att bygga vidare staden på.

MÅNGFALD

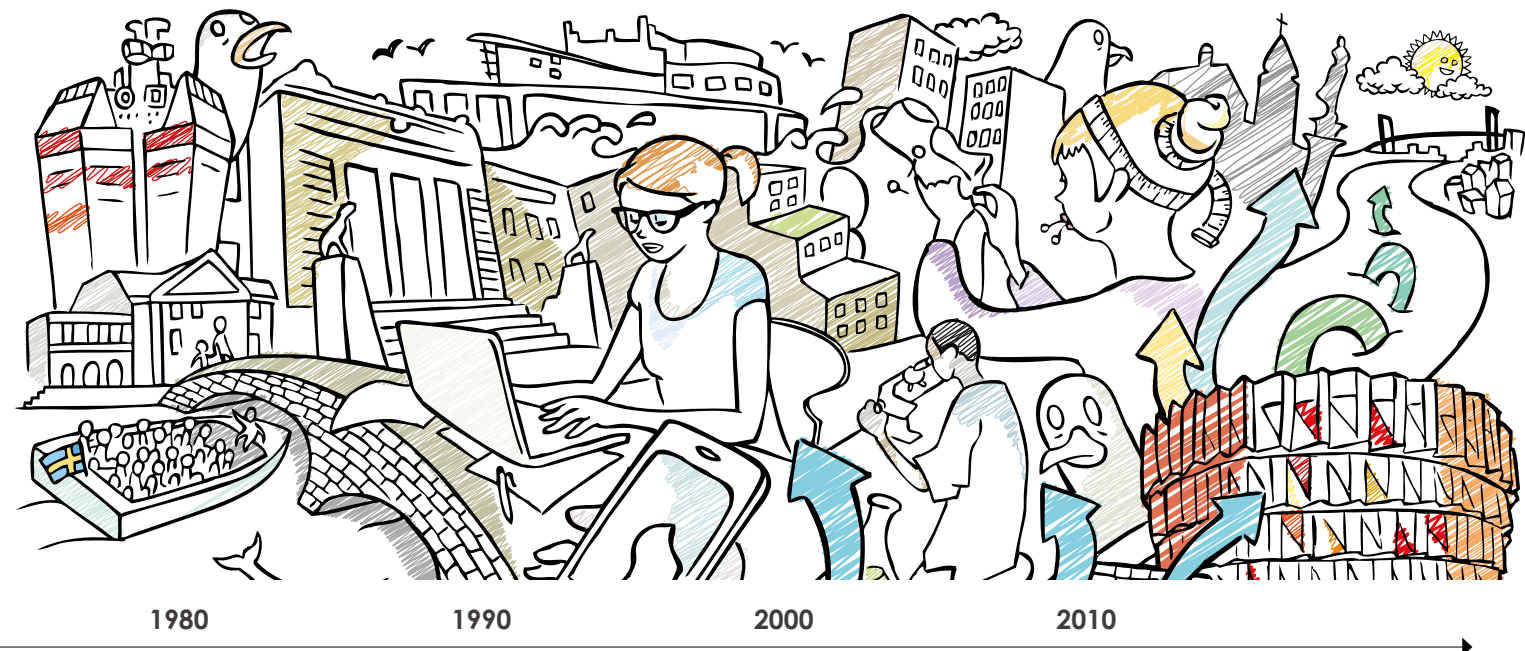
Sedan Göteborg grundades 1621 har staden utvecklats i samspel med omvärlden. Staden byggdes och organiserades av holländare och tyskar. Handels- och sjöfartsstaden skapade relationer och ett kultur- och kunskapsutbyte med andra delar av världen. Industristaden utvecklades med teknik och kompetens från England och Skottland. Ekonomin expanderade genom arbetskraftsinvandring från bland annat Italien och Grekland. Idag ägs många av företagen i Göteborg av internationella aktörer. Staden har en inflyttning från hela världen och mångfalden hos invånarna är större än någonsin. Nu som tidigare är det göteborgarnas olika erfarenheter, perspektiv och engagemang som berikar staden och utgör dess viktigaste resurs.

VATTEN

Göta älv och dess kontakt med världshaven bestämde Göteborgs lokalisering. Även idag är älven viktig för stadens utveckling. Vattenlandskapet och spåren av historien präglar i hög grad stadsbilden. Längs älven samsas kvarvarande varv och industrier med pågående hamnverksamhet och med en bebyggelse av olika karaktär och från olika tidsepoker. Tillgängligheten till älven är i många fall begränsad, men vi göteborgare har trots det en stark relation till vattnet.

DRIVKRAFT

Göteborg kom under 300 år att utvecklas från befästnings- och handelsstad till en varvs- och industristad. Dagens exportindustri är stark. Samtidigt utvecklas såväl industrin som andra näringar mot ett allt större kunskapsinnehåll, staden utvecklas mot en kunskapsekonomi. En sådan ställer andra krav på stadens utformning än det renodlade industrisamhället. Stadens karaktär och kvalitéer är avgörande för att driva utvecklingen av en kunskapsekonomi, som även innehåller komponenter som evenemangs-, besöks- och kreativa näringar.



GÖTEBORGS UTMANINGAR

Göteborg står inför betydande utmaningar som en följd av fortsatt globalisering, tilltagande segregation och effekterna av klimatförändringarna. Genom att anta utmaningarna kan stadens identitet stärkas och förbli konkurrenskraftig i en alltmer komplex värld.

SEGREGATION

Göteborg är idag en segregerad stad utifrån ett socioekonomiskt perspektiv. Ekonomiska faktorer som arbetslöshet och låg utbildningsnivå sammanfaller geografiskt med sociala faktorer som hög ohälsa och lågt valdeltagande, och skillnaderna mellan olika områden är stora. Staden befinner sig samtidigt i ett sammanhang där den gemensamma arbetsmarknaden i Europa leder till en ökad rörlighet över nationsgränser. Dessutom ökar migrationen mellan olika delar av världen globalt sett. Migrationen kan komma att förstärkas genom ekonomiska obalanser och omfattande klimatförändringar. Det är en utmaning att ta hand om den kompetens och arbetskraft som migrationen innebär och på samma gång verka för en minskad segregation.

KLIMATFÖRÄNDRINGAR

Flera av stadens centralt belägna och tätbebyggda stadsdelar ligger nära Göta älv eller andra vattendrag. Under 1900-talets andra hälft har antalet tillfällen med extremt högvatten och extrem nederbörd nästan fördubblats. Det är en utmaning för staden att hantera dessa effekter av klimatförändringarna. Det är samtidigt en utmaning att skapa en robust struktur och nya transportlösningar som reducerar effekterna på klimatet och på miljön.

FÖRÄNDRAD EKONOMI

Staden är i hög grad beroende av exportindustrin, vilket innebär att den är beroende av vad som händer i omvärlden. Utvecklingen mot en mer utpräglad kunskapsekonomi gör att tidigare arbetsmodeller behöver omprövas och att nya behöver utvecklas. Utmaningen är att förstå vad som krävs för att stärka befintliga och stimulera nya eller kompletterande näringars utveckling och omsätta det till handling, bland annat i form av stadsutveckling.

ÄLVSTADEN SOM MÖJLIGHET

I Älvstaden finns möjlighet att ta fatt i och utveckla Göteborgs styrkor, och att vända de utmaningar staden står inför till drivkrafter för framtiden. Älvstadens över fyra kvadratkilometer stora område ligger mitt i regionens kärna och kommer att vara lättillgängligt från stora delar av Västsverige. Här finns relativt outnyttjade ytor som kan användas för att skapa nya stadsdelar där vi vill bo, arbeta och mötas. Här kan en modern innerstad utvecklas med ett rikt stadsliv, en mängd aktörer och ett stort utbud av aktiviteter. Genom Älvstaden kan stadens olika delar fogas samman. Göta älv och vattnet ger karaktär åt Älvstaden. Sjöfart och hamnverksamhet ger området en särprägel samtidigt som området visar upp Göteborgs historia.

Forts. →

ÄLVSTADEN - EN ATTRAKTIV OCH HÅLLBAR REGIONKÄRNA

Den regionala utvecklingsstrategin Uthållig tillväxt (Göteborgsregionens kommunalförbund, 2006) syftar till att skapa goda livsvillkor och en hållbar utveckling i Göteborgsregionen. Ett grundläggande antagande är att ju större och tätare en region är, desto bättre är förutsättningarna för att utveckla en diversifierad, stark ekonomi. Med en stark ekonomi ökar möjligheterna för att säkerställa ett fortsatt välbefinnande. En stark regional kärna är en central del i denna strategi.

Målet är att till år 2020 tillskapa 30 000 nya boende och 40 000 arbetsplatser i den regionala kärnan, det vill säga stadsdelarna Centrum, Linné-Majorna och delar av Lundby. År 2011 hade nära 15 000 boende och lika många arbetsplatser tillkommit i kärnan. Vi är alltså på god väg att nå det uppsatta målet. Genom Älvstaden skapas förutsättningar för att även efter år 2020 tillskapa 30 000 boende och 30-40 000 arbetsplatser, vilket ytterligare kan stärka den regionala kärnan.

Göteborgs befolkning fortsätter att öka. I översiktsplanen för Göteborg anges att vi i första hand ska komplettera med ny bebyggelse i centrala lägen och i lägen med god tillgång till kollektivtrafik. Planen pekar också ut fem strategiska knutpunkter. Två av dessa, Centrum och Backaplan, ligger inom Älvstaden.

Redan idag pågår ett stort antal projekt inom Älvstaden, exempelvis på Lindholmen, Skeppsbron och Backaplan. Gemensamt för alla projekt, pågående och kommande, är att de alla innehåller frågor som bör ses i ett större sammanhang. Frågorna behöver besvaras ur hela stadens och också hela regionens perspektiv. Det finns ett behov av att skapa en gemensam målbild, en vision för Älvstaden. Visionen sätter riktningen för alla planer och projekt inom Älvstaden.

EN VISION OCH TRE STRATEGIER FÖR ÄLVSTADEN

Visionen syftar till att bidra till en hållbar utveckling i Göteborg och Västsverige. Målet är att skapa en attraktiv och hållbar stad ur ett socialt, ekologiskt och ekonomiskt perspektiv.

För att svara upp mot visionen har tre övergripande strategier formulerats. Dessa visar hur staden kan bygga vidare på de styrkor som finns och omvandla de utmaningar som staden står inför till drivkrafter för utvecklingen.

HELA STADEN

Vi ska hela staden - vi ska motverka segregationen och bygga samman staden över älven. Vi ska skapa en blandad stad med starka stråk och många levande mötesplatser. Vi ska samtidigt ge möjlighet för stadens invånare att vara delaktiga i hur Älvstaden används och utvecklas.

MÖTA VATTNET

Vi ska möta vattnet - vi ska skapa ett levande och attraktivt älvrum och klara klimatförändringarnas effekter. Det ska vara enkelt att leva hållbart här.

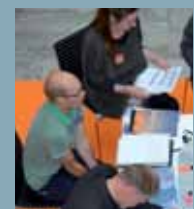
STÄRKA KÄRNAN

Vi ska stärka kärnan för att stärka Göteborg och Västsverige som helhet. Vi ska utforma Älvstaden så att vi stimulerar utvecklingen mot en mer diversifierad och robust ekonomi.

PROCESSEN

Projektet Älvstaden initierades av kommunstyrelsen i november 2009. Efter beslut i kommunfullmäktige i mars 2010 tillsattes en ledningsgrupp och en projektgrupp med uppdrag att formulera vision och strategi för området. Projektgruppens arbete har enligt uppdraget bedrivits med utgångspunkt i de sociala, ekologiska och ekonomiska dimensionerna, i dialog med Göteborgssamhället präglad av öppenhet och genom erfarenhetsutbyte såväl nationellt och internationellt.

Arbetet har skett med kommunstyrelsen som styrgrupp. Ledningsgrupp och projektgrupp har varit sammansatta av personer med olika bakgrund, tillhörighet och kompetens. I arbetet har företrädare för såväl näringsliv som akademi deltagit. Ledningsgruppen har knutit till sig dialoggrupper som involverat företrädare för kommunala förvaltningar, regionala och statliga organ, näringsliv och akademi.





OMRÅDET CENTRALA ÄLVSTADEN



DETTA HAR SAGTS

Under arbetet med vision och strategi för Älvstaden har kunskap om och idéer för området samlats in från flera håll. I dialogen med medborgarna, i de workshops som anordnats, i kontakten med nationella och internationella experter, näringsliv, universitet och andra aktörer i staden och i samarbetet med projektet Göteborg 2021 har en samstämmig bild av hur staden bör utvecklas växt fram.

Alla ska få plats i staden, det ska finnas bostäder för alla. Värdet av älven lyfts fram, det är viktigt att kunna komma nära och röra sig längs med och över vattnet. Det ska vara grönska i hela staden med en central park vid vattnet och många små parker i Älvstadens olika delar. Gång-, cykel- och kollektivtrafiken ska prioriteras. Det är viktigt att vara rädd om Göteborgs själ och bygga vidare på det som finns och att se kulturen som en utvecklingskraft.

HELA STADEN

Vi ska bygga samman staden över älven, den ska helas fysiskt och socialt. I Älvstaden ska det finnas utrymme för oss alla och för en variation i innehåll och uttryck. I Älvstaden ska det vara öppet för initiativ och idéer, det ska vara möjligt att påverka och ta plats. Segregation och geografisk splittring ska motverkas genom öppenhet, variation och delaktighet.

Vi ska skapa en stad med en stor variation av platser, bostäder och uttryck. En stad där alla får plats och kan känna tillhörighet - som är öppen, inbjudande, lever året runt och under alla tider på dygnet. Barns och ungas kreativitet ska tas tillvara när Älvstaden utvecklas. Konst och kultur ska bidra till identitetsskapande, sammanhang och förändring.

Älvstaden ska knyta samman staden över älven genom stadsmässiga stråk och en sammanhängande stadsstruktur. Gator och stråk ska utformas som stadsrum där kollektivtrafik, gående och cyklister prioriteras.

Älvstaden ska utvecklas med utgångspunkt i det som finns idag och i dialog. Befintliga verksamheter, nätverk och fysiska strukturer är en tillgång och ska ges möjlighet att utvecklas ihop med det nya.

ÄLVSTADEN SKA HELA GÖTEBORG GENOM ATT:

- Skapa en stad för alla
- Bygga samman staden
- Få fler delaktiga







SKAPA EN STAD FÖR ALLA

Göteborg är idag en segregerad stad. Alla ska känna sig välkomna, få ta plats, ha möjlighet att mötas och känna tillhörighet till Göteborg och till stadens kärna. Älvstaden behöver därför rymma en blandning av bostäder, verksamheter, arbetstillfällen, uttryck, aktiviteter och offentliga platser. Vi ska skapa en stad för alla.

” Vår stad är segregerad, anta utmaningen att få en riktig blandstad! ”

BESÖKARE PÅ OLSKROKSTORGET
MEDBORGARDIALOGEN / TORGMÖTE

BYGG FÖR ETT BLANDAT BOENDE

Vi ska arbeta för att alla göteborgare ska ha möjlighet att bo i Älvstaden. Ett socialt blandat boende skapar ett varierat stadsliv och ett intressant utbud av service. Det understödjer även ett bredare näringsliv där fler har möjlighet till arbete. En socialt blandad befolkning ska främjas genom ett varierat utbud av bostäder med olika upplåtelseform och storlek. Vi ska vara öppna för nya sätt att bo. Kollektivhus och gemensamhetsboenden kan prövas som ett medel att skapa en variation i området. Vi behöver samtidigt visa hänsyn till befintliga sociala boenden. För att driva på utvecklingen ska en testarena för socialt hållbart boende skapas inom Älvstaden. Genom samverkan mellan universitet, högskolor och olika aktörer inom byggbranschen främjas ett internationellt kunskapsutbyte och kunskapsutveckling som kan vara till nytta för hela staden.

Alla delar av Älvstaden ska innehålla bostäder. Älvstadens delområden har olika förutsättningar för hur bostäder kan integreras med befintliga och framtida verksamheter.

Längs stråk och runt knutpunkter ska bostäder blandas med verksamheter i en tät struktur. I andra delar kan andelen bostäder vara större, med en variation i täthet och uttryck. Alternativa boendeformer som husbåtar kan få plats på Ringön och längs utvalda kajer.

VI SKA:

- etablera en testarena för socialt hållbart boende.
- arbeta för en stor variation av bostäder för alla.

GE PLATS FÖR MÖTEN OCH LEK

Offentliga rum, som ger plats för sociala och kreativa möten, är oundgängliga för en vital demokrati. I Älvstaden ska vi skapa mötesplatser för alla väder, årstider och tider på dygnet. Vi ska arbeta för att alla delar av Älvstaden befolkas dygnet runt. En variation av innehållsrika, interkulturella och generationsöverskridande mötesplatser, där många kan känna tillhörighet, kan skapas genom att många aktörer är med och bidrar till utformning och aktiviteter. Det gör dem tillgängliga och användbara för alla. Offentlig och kommersiell service



2

ska placeras så att de bidrar till ett aktivt gatuliv. Samhällets egna institutioner ska vara synliga i staden. Dessa kan på ett strategiskt sätt placeras i Älvstaden för att bidra till en positiv utveckling av området.

För att vara attraktivt för alla och vid olika tillfällen behövs även en stor variation av platser, från stora samlingsplatser till små intima stadsrum. Vi behöver skyddade platser där byggnader och växtlighet bidrar till ett bra lokalklimat. Det ska finnas plats för aktivitet och initiativ på torg, gator, kajer och parker. Det behöver finnas utrymme för såväl stora som små, planerade eller spontana kulturhändelser och installationer. Platser och parker ska ligga i ett lättillgängligt och finmaskigt nät till fördel för barns och ungas behov av plats för rekreation, lek och fungerande vardagsliv. Förskolor och skolor ska ha en god utemiljö. Naturliga mötesplatser ska finnas där barn, unga och vuxna kan mötas, leka och lära. Vi ska se till hela stadens behov av mötesplatser, så att vi alla kan känna tillhörighet till Älvstaden.

VI SKA:

- skapa ett varierat utbud av mötesplatser för alla åldrar.

SKAPA EN STAD I ÖGONHÖJD

Framgångsrika städer kännetecknas ofta av en mångfald i gatubilden. Vi vill skapa en sådan mångfald. Älvstadens bebyggelse ska vara varierad och upplevelserik på ett sätt som bidrar till en ökad attraktionskraft. Stadsrummets största kvalitéer ska finnas i ögonhöjd, för såväl barn som vuxna. Vi ska vara öppna för nya uttryck och idéer kring hur staden ska utformas och ge plats för en mångfald av aktörer. Offentlig konst ska användas för att berika och skapa identitet i stadsrummet. Bebyggelsens täthet ska varieras, med en hög täthet runt knutpunkter och stråk och en glesare och mer småskalig struktur i anslutning till befintlig, lägre bebyggelse. En blandning av funktioner och täthet ger naturligt byggnader och platser av olika karaktär, vilket bidrar till fler intryck och upplevelser.

VI SKA:

- arbeta för variation genom att få fler delaktiga i utvecklingen av området.
- ge företräde för de aktörer som kan visa hur man kan bygga en modern stad med ett blandat innehåll och uttryck.



3

→ FÖRSLAG FRÅN PROCESSEN

1 RIVERCITY WORKSHOP

Förslag från grupp EGA

Stråk med en blandning av aktiviteter och uttryck kan etableras längs vattnet på Ringön.

2 RIVERCITY WORKSHOP

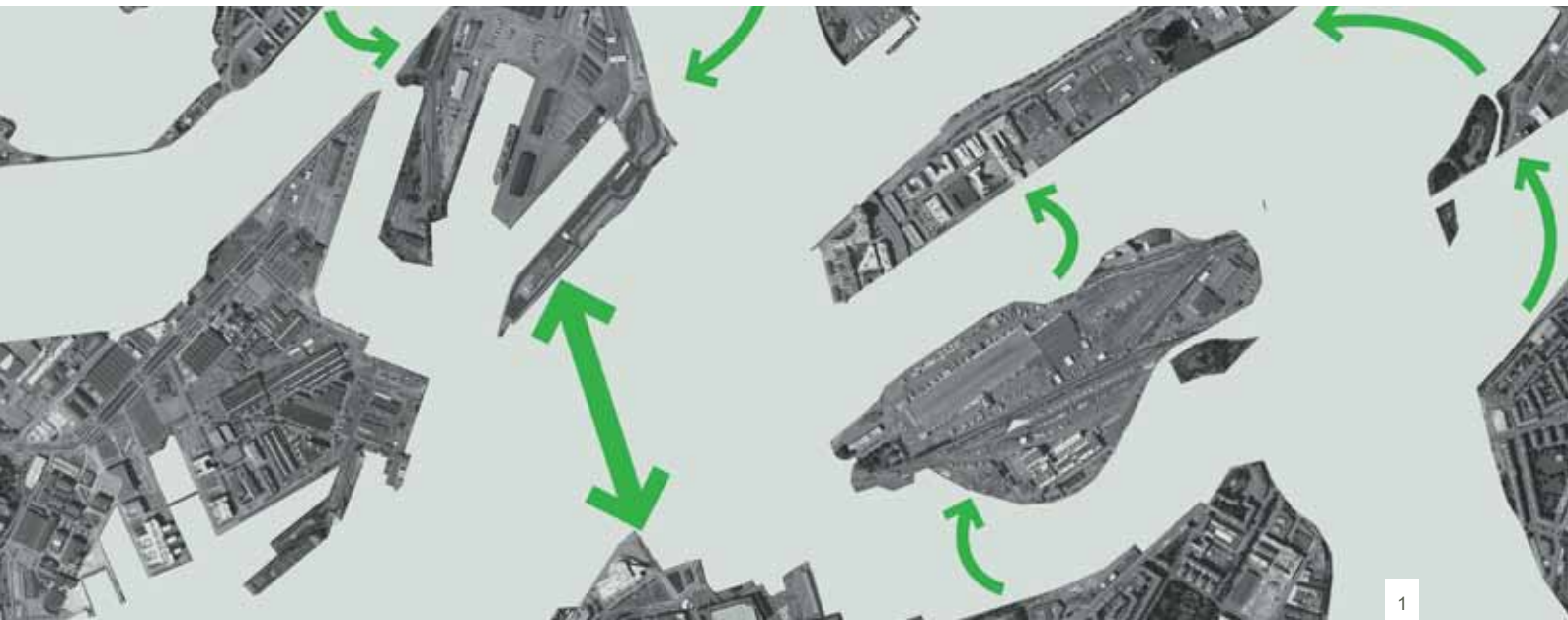
Förslag från grupp SLA/HLA

Älvstaden bör erbjuda mötesplatser där vi alla kan känna oss välkomna, en park kan skapas i Frihamnen.

3 MALMÖ

Västra Hamnen

Stapelbäddsparken i Malmö är ett exempel på en populär mötesplats som bidrar till ett levande stadsrum.



1

BYGG SAMMAN STADEN

Staden är fysiskt fragmenterad och Älvstaden kan sägas bestå av öar som separeras av barriärer som skär genom stadslandskapet. Vägar, järnvägsspår och avspärrade ytor skiljer norr och söder från varandra och staden från älven. Även älven, som historiskt sett varit en sammanhållande länk, utgör idag en barriär. Vi behöver koppla ihop Göteborg över vattnet genom att bygga bort barriärer med stad och skapa stråk som knyter samman stadens olika delar med varandra.

“Infrastruktur bör planeras som stadsrum, där olika sociala grupper kan mötas i det offentliga rummet... Platser som förenar.”

GRUPP EAST
RIVERCITY WORKSHOP

SKAPA STARKA STRÅK ÖVER ÄLVEN

Älvstaden ska knyta samman staden med starka stråk över älven. Stråken ska utgöra delar av en sammanhängande stadsstruktur och knyta an till stråk och mötesplatser på ömse sidor om älven. Ett huvudstråk ska förbinda Wieselgrenplatsen och Backaplan i norr med Centralenområdet i söder. Det ska vara en del i den täta staden med mötesplatser och aktiviteter på såväl den norra som den södra sidan om älven. Huvudstråket behöver kompletteras med fler kopplingar i nord-sydlig riktning och med stråk i öst- västlig riktning. Ett stråk för gång- och cykeltrafik ska dras i Östra Hamngatans och Avenyns förlängning över Frihamnen mot Kvilletorget och Backaplan. På sikt behövs även ett avlastande och kapacitetshöjande kollektivtrafikstråk mellan Stigberget och Lindholmen.

VI SKA:

- skapa ett stadsmässigt stråk mellan Wieselgrensplatsen och Centralenområdet.
- komplettera med en gång- cykelbro till Frihamnen i Östra Hamngatans och Avenyns förlängning och en kollektivtrafikförbindelse mellan Stigberget och Lindholmen.

ARBETA BORT BARRIÄRERNA

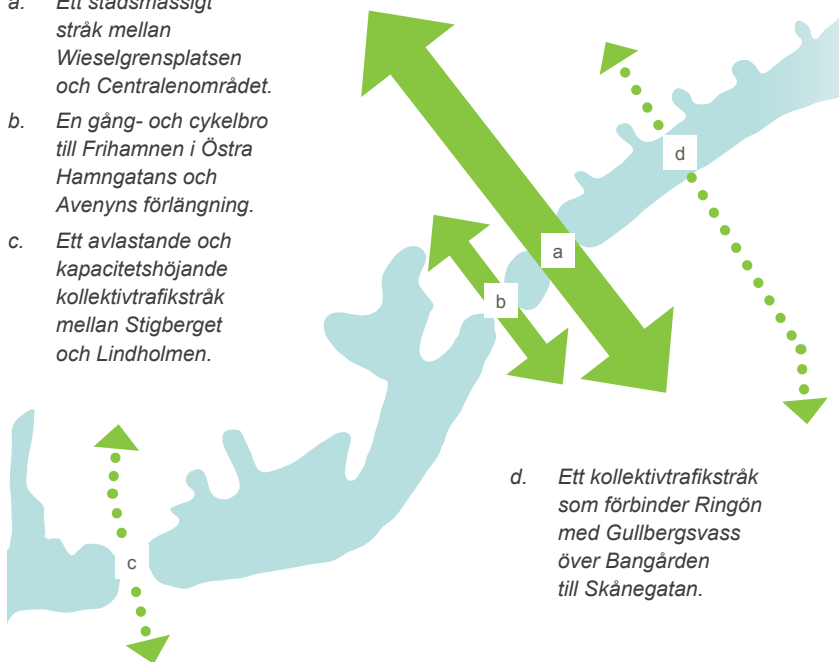
Vi ska utforma Älvstaden som en sammanhängande innerstad där det är lätt att röra sig till fots. Biltrafiken har fortsatt en roll i staden men tillgängligheten och användbarheten för gående och cyklister behöver öka. Trafikleder, gator, järnvägsområden, parkeringsplatser och avstängda eller outnyttjade ytor ska omgestaltas och användas så att de blir en del av den nya innerstaden. Trafikleder kan göras om till gator och boulevarder med kollektivtrafik och grönska. Mellanrummen i staden behöver utformas för ett blandat stadsliv där avstånden upplevs som korta. Fotgängarvänliga miljöer med intimitet, säkerhet och variation ska främjas i hela Älvstaden.

VI SKA:

- arbeta bort barriäreffekterna från trafikleder och oanvända/ avstängda ytor.
- studera hur Oscarsleden och Märten Krakowgatan kan omgestaltas samt när och hur Lundbyleden och hamnbanan kan läggas i tunnlar.

STADEN KNYTS SAMMAN MED STARKA STRÅK ÖVER ÄLVEN

- a. Ett stadsmässigt stråk mellan Wieselgrensplatsen och Centralenområdet.
- b. En gång- och cykelbro till Frihamnen i Östra Hamngatans och Avenyns förlängning.
- c. Ett avlastande och kapacitetshöjande kollektivtrafikstråk mellan Stigberget och Lindholmen.



- d. Ett kollektivtrafikstråk som förbinder Ringön med Gullbergsvass över Bangården till Skånegatan.



2



3



4

→ Ett **stråk** är en eller flera gator eller platser där människor rör sig. Stråk skapar viktiga samband och riktningar i staden.

→ FÖRSLAG FRÅN PROCESSEN

1 RIVERCITY WORKSHOP

Grupp East

Älvstadens öar hålls idag isär av barriärer som skär genom stadslandskapet.

2 UNGA: ÄLVSTADEN

Förslag från Noleredsskolan

I centrum bör parker, bostäder och båtar prioriteras.

3 RIVERCITY WORKSHOP

Grupp West8

Barriärer bör arbetas bort i Gullbergsvass och ersättas med tät stad, promenadstråk och en ny kanal.

4 RIVERCITY WORKSHOP

Förslag från grupp SLA/HLA

Nya Göta älvbron kan utformas som en del av staden - en bro att bo på.



FÅ FLER DELAKTIGA

Älvstaden ligger centralt i Göteborg och ska vara till för alla. Den är därmed hela stadens angelägenhet. Det finns många tankar om och synpunkter på hur Älvstadens olika delområden ska utformas. Vi ska fortsätta ta till vara på den kreativitet och de idéer som finns. När fler engagerar sig och känner tillhörighet till staden ökar förutsättningarna för att minska segregationen. Först genom fortsatt dialog och delaktighet kommer Älvstaden att vara inkluderande.

“ Sittplatser vid gångstråk är viktigt för äldre och det uppmanar till friskvård ... Staden ska vara till för alla. Man blir inte rädd om man känner varandra. ”

**BOENDE I FYRKLÖVERN
MEDBORGARDIALOGEN**

TA AVSTAMP I DET BEFINTLIGA

När vi formar den framtida Älvstaden ska vi utgå från det som redan finns. Det finns en stor kunskap om det kulturhistoriska arvet och många idéer om hur området kan utvecklas i framtiden. I Älvstaden finns fungerande sociala och ekonomiska nätverk samt identitetsskapande byggnader och kulturella uttryck. Vi ska ta till vara denna initiativförmåga och dessa kvalitéer för att skapa en stadsmiljö som är unik i sitt uttryck och sin identitet. Vi ska bygga vidare på det liv som finns i området och samtidigt öppna upp för nya uttryck. Vissa områden kan behöva ges längre tid för att utvecklas. Hur området ser ut och fungerar ska vägleda utvecklingen av alla områden inom Älvstaden, befintliga kvalitéer ska värderas och tas till vara. Därmed skapas en historisk förankring och en variation där det nya möter det befintliga.

VI SKA:

- dokumentera och analysera såväl det kulturhistoriska arvet som de fysiska och sociala förutsättningarna i varje projekt inom Älvstaden.

FLER SKA HA MÖJLIGHET ATT PÅVERKA

Utbyggnaden av Älvstaden är hela stadens angelägenhet. Vi kan alla komma att tänkas bo, arbeta eller vistas i området. Det är därför viktigt att vi alla, oavsett var vi bor i staden, ges möjlighet att engagera oss i planeringen och utbyggnaden, samtidigt som lokal kunskap och erfarenhet tas tillvara. Vi ska bygga vidare på erfarenheterna från Centrala Älvstadens medborgardialog och vidareutveckla metoderna. De som vanligtvis inte kommer till tals i dialogprocesserna ska sökas upp aktivt.

Älvstaden ska utformas med barns och ungas bästa för ögonen. Vi behöver arbeta utifrån barnperspektivet och lyssna till barnens tankar och idéer om stadens utveckling. Barn och unga ska bli tillfrågade i alla frågor som rör dem. Skolor och pedagogik kan användas för att ta till vara på barnens idéer. På detta sätt kan även skolornas kompetens stärkas i ämnen som rör hållbar utveckling och stadsutveckling.

VI SKA:

- utveckla Älvstaden genom delaktighet, lärande och samverkan.
- arbeta utifrån barnperspektivet och lyssna till barnens tankar och idéer om stadens utveckling.



STARTA MED TILLFÄLLIGA ÅTGÄRDER

Stora förändringar kommer ske i Älvstaden under en lång tid framöver, men redan nu kan vi ta området i besittning. Vi ska gemensamt utveckla staden, anordna konserter, loppmarknader och utställningar, odla på ytor som inte används, eller bygga installationer direkt på plats. Genom att många är med och formar stadsrummen skapas en mångfald av uttryck. Konst och kultur kan bli en verkningsfull kraft i utvecklingen. Tillfälliga åtgärder bör användas för att injicera kraft i området, skapa liv och rörelse, testa nya idéer och visa på en viljeriktning. De ska finnas i områdets olika delar parallellt med omvandlingen och att större projekt kommer på plats. Det tillfälliga ska användas för att synliggöra det existerande livet och samtidigt visa på områdets framtida potential.

VI SKA:

- vara öppna för, stödja och ge plats för tillfälliga åtgärder och initiativ.



→ FÖRSLAG FRÅN PROCESSEN

- MEDBORGARDIALOGEN**
Train of ideas, Centralstationen
 Besökare och förbipasserande ger sina idéer om hur de ser på Göteborg.
- RIVERCITY WORKSHOP**
Förslag från grupp West 8
 Staden kan kopplas samman med ett nätverk av offentliga platser.
- MEDBORGARDIALOGEN**
Torgmöte i Eriksberg
 Besökare på torgmöte pekar ut favoritplatser, platser med potential och platser med problem och brister på en karta.
- UNGA:ÄLVSTADEN**
Workshop på skola
 Uppgift - "bygg ditt fantasihus".
- RIVERCITY WORKSHOP**
Grupp Espinàs Tarrasó
 "Hur skulle du röra dig i staden om älven inte fanns?" Karta från grupp Espinàs Tarrasós medborgardialog under RiverCity Workshop.

MÖTA VATTNET

Göteborg ska utvecklas till en grönskande stad vid vattnet, en ikon för grönt stadsbyggande där en hållbar livsstil uppmuntras och förnyelsebar energi-försörjning, klimatanpassning och biologisk mångfald berikar stadsrummet. Älvstaden ska bidra till utvecklingen av smarta system och grön teknik. Vattnet ska vara närvarande i stadsrummet, det ska vara en tillgång för alla.

Älvstaden ska ha ett levande älvrum där staden utvecklas i samspel med sjöfarten. Älven ska knyta samman staden genom aktivitet på och längs med vattnet. Utformningen av platserna, stråken och de gröna rummen längs älven och kanalerna ska bidra till ett levande stadsliv med varierande och blandade miljöer. Ett bra lokalklimat ska skapas för att ge svalka i värme och skydd i oväder.

Älvstaden ska stå i centrum för utvecklingen mot en hållbar stad och region. Staden ska utformas så att det är lätt att leva hållbart, med effektiva och flexibla system för förnyelsebar energi och transporter. Sol, grönska, vind och vatten ska tas till vara, det ska synas att Göteborg är en grön stad.

Älvstaden behöver anpassas till att möta stigande vattennivåer och extremt väder till följd av klimatförändringar. Varje delområde har olika förutsättningar och behöver därför möta vattnet på olika sätt. Klimatanpassningen ska bidra till att skapa intressanta och flexibla platser nära vattnet.

ÄLVSTADEN SKA MÖTA VATTNET GENOM ATT:

- Skapa ett levande älvrum
- Göra det lätt att leva hållbart
- Se klimatanpassning som en drivkraft





1

SKAPA ETT LEVAND E ÄLVRUM

Älven och vattnet har format staden, dess utveckling och miljöer. Genom historien har kontakten mellan vattnet och staden varit stark, med en livlig handel och varv längs älvstränderna. Än idag finns varvsverksamhet kvar. Den ger tillsammans med spåren från tidigare verksamheter karaktär till området och är en viktig del av stadens identitet. Stadens koppling till vattnet har försvagats och behöver återskapas.

“ Gör vattnet tillgängligt för barn och ungdom. Möjlighet till segling, kanoter m.m... Ungdomar med funktionshinder är viktiga. ”

**BESÖKARE PÅ ERIKSBERGS TORG
MEDBORGARDIALOGEN / TORGMÖTEN**

UTVECKLA SJÖFARTEN I SAMSPEL MED STADEN

Sjöfarten ska främjas. Den är en viktig del av stadens historia och den har stor betydelse för stadens identitet och för näringslivets utveckling i Göteborg och kring Väneren. Små- och storskalig båt- och färjetrafik ger liv och rörelse på vattnet och bidrar till ett levande älvrum. Vi ska därför hålla älven öppen, utan nya broar, nedströms Frihamnen. De varvsverksamheter som finns längs älvstränderna är traditionsbärare som vi ska slå vakt om. Sjöfarten behöver samtidigt utvecklas i samspel med nya förbindelser över älven och en ökad tillgänglighet till älvstränderna. Vi ska kunna ompröva befintliga färjeterminalers lägen om balansen i verksamheterna förskjuts mot en ökad andel gods relativt andelen passagerare. Inga godsfärjor ska tillåtas i Frihamnen. Vi ska pröva möjligheten för fortsatt kryssningstrafik uppströms Älvsborgsbron. Ett ständigt förbättringsarbete behöver pågå för att minska sjöfartens miljöpåverkan – färje- och kryssningstrafiken ska leva upp till Älvstadens mål om att vara grön.

VI SKA:

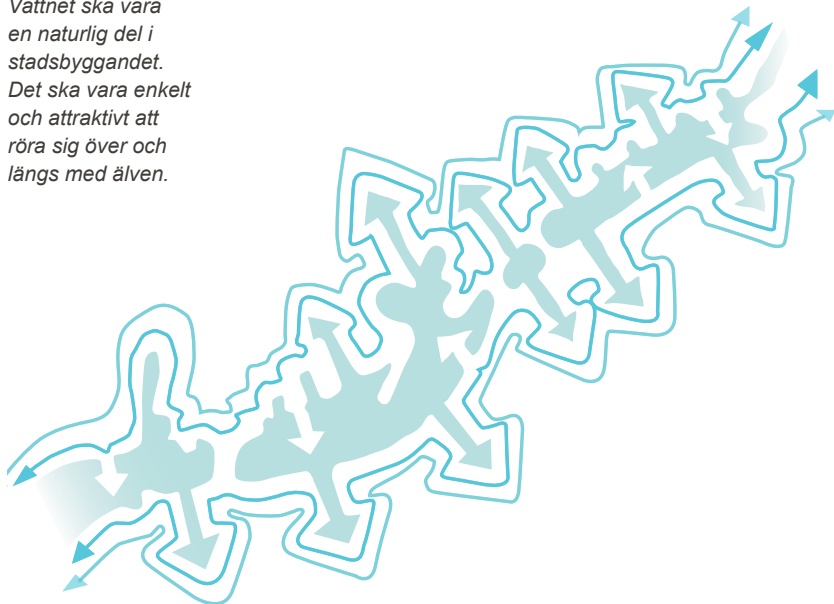
- arbeta för en modern, grön sjöfart som förstärker Göteborgs identitet.

SKAPA MÖTESPLATSER VID VATTNET

Livet vid och på vattnet ska växa sig allt starkare i takt med att Älvstaden utvecklas. Stråk, gator och grönstruktur behöver utformas så att de ökar tillgängligheten längs med och till vattnet, och kopplar an till färjor och broar som går mellan älvstränderna. Vi ska etablera obrutna gång- och cykelstråk längs båda älvstränderna. Älven ska lätt kunna nås från omgivande stadsdelar. Barriärer i form av vägar, järnvägar och stora oanvända och avstängda ytor längs med vattnet ska byggas bort och omgestaltas. Mötesplatser och aktiviteter ska locka oss att röra oss längs med och på vattnet. Gränsen mellan vatten och land ska lösas upp, så att staden växer ut i vattnet och vattnet kommer in i staden. Älven ska göras tillgänglig och användbar för såväl unga som gamla, med exempelvis trappor, bryggor eller andra anläggningar där det går att komma nära vattnet, fiska eller bada. Vattnet ska vara en del av

AKTIVITETER OCH STRÅK LÄNGS, VID OCH I VATTNET

Vattnet ska vara en naturlig del i stadsbyggandet. Det ska vara enkelt och attraktivt att röra sig över och längs med älven.



stadsrummet, med båttrafik på älven och småbåtshamnar, promenadstråk och aktiviteter längs kajer och stränder.

VI SKA:

- säkerställa allas tillgång till älvstränderna och kanalerna.
- etablera sammanhängande gång- och cykelstråk längs båda älvstränderna.
- ge utrymme för aktiviteter och skapa platser som lockar oss till vattnet.
- anordna en eller flera gästhamnar.
- ge plats för en kulturhamn och för Ostindiefararen.

TILLFÖR MER GRÖNSKA

Vi ska bygga vidare på Göteborgs tradition av att skapa parker och använda grönskan som en attraktionskraft för staden. Älvstaden ska bidra till att Göteborg utvecklas till en grönskande stad vid vattnet med välkomnande gröna platser i attraktiva lägen. Grönskan ska planeras så att den ökar tillgängligheten och bjuder in till vattnet. Några större parker och många mindre gröna platser behövs för att tillgodose behovet av rekreation och vila i den framtida, täta innerstaden. Stråk och gator ska ses

som en del av det gröna. Platser som är attraktiva för bebyggelse ska kunna avstås till fördel för det gröna, som bidrar till vår livskvalitet och ökar den biologiska mångfalden.

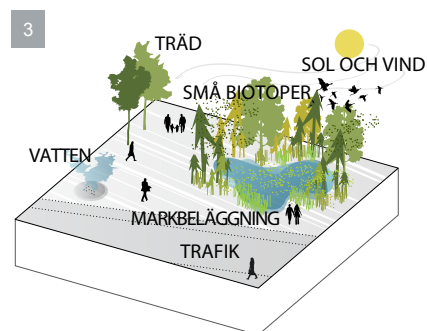
Vegetationen i Älvstaden ska bidra till att skapa en hälsosam stadsmiljö med stabiliserade temperaturer, vindskydd och en god luft- och ljudkvalitet. I takt med att temperaturerna stiger till följd av klimatpåverkan kommer grönskan i stadsrummen att bli allt viktigare för att skapa ett behagligt lokalklimat. Grönskan synliggör hur staden är beroende av naturens resurser och skapar därmed förståelse kring vikten av en ökad miljöanpassning. Den bidrar också till att skapa en bra boendemiljö, med exempelvis gröna gårdar, tak och väggar.

VI SKA:

- skapa några större parker; en jubileumspark vid vattnet i Frihamnen och en park i Gullbergsvass.
- skapa ett nät av många små gröna platser kopplade till de större parkerna och till vattnet.
- leda vidare Kvillebäcken i ett grönt stråk genom Frihamnen.



2



→ FÖRSLAG FRÅN PROCESSEN

1 RIVERCITY WORKSHOP

Förslag från grupp EGA

En aktivitetspark i Frihamnen.

2 RIVERCITY WORKSHOP

Förslag från grupp

Güller Güller

En park kan skapas för alla göteborgare i Frihamnen.

3 RIVERCITY WORKSHOP

Förslag från grupp

SLA/HLA

Staden bör formas för ett bra mikroklimat.



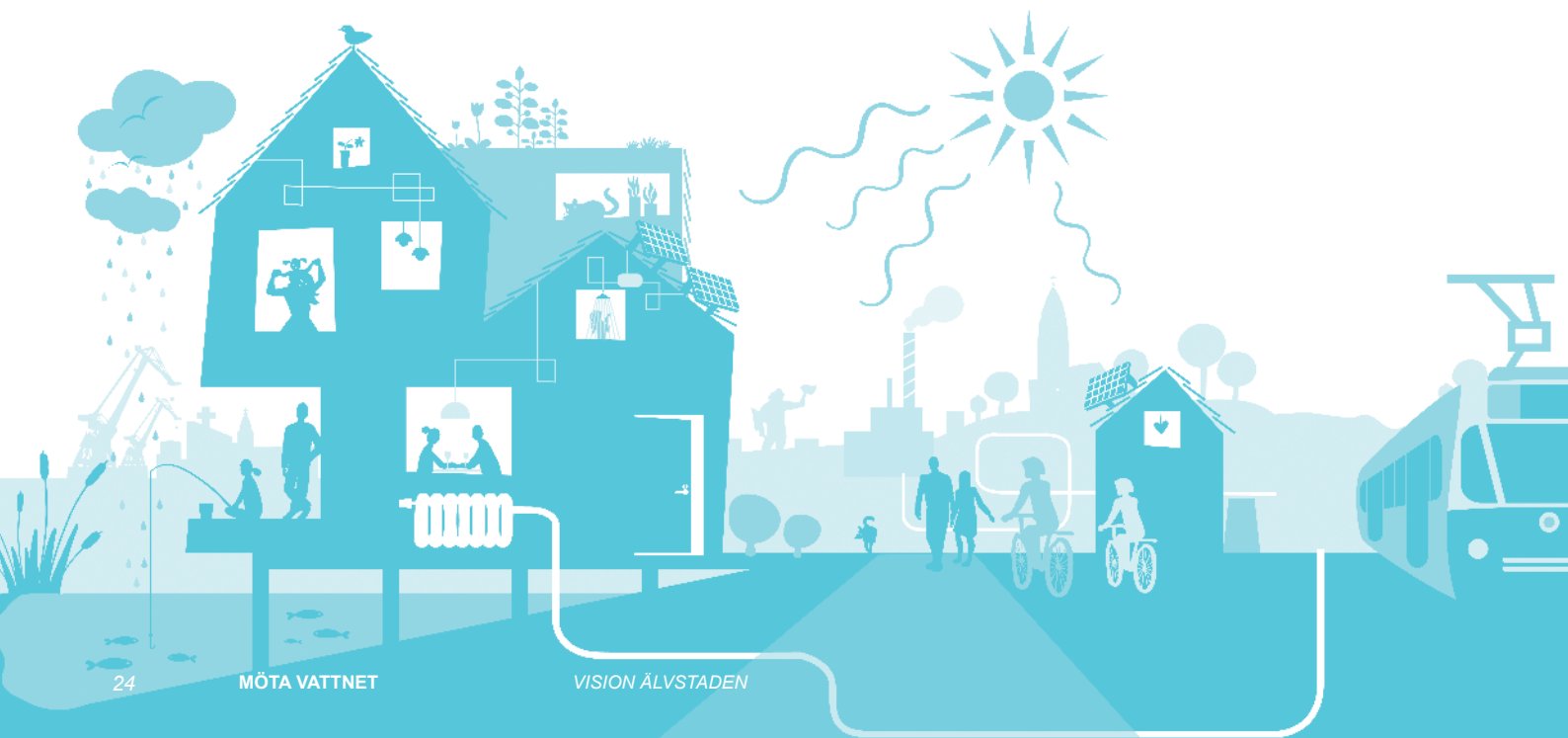
GÖR DET LÄTT ATT LEVA HÅLLBART

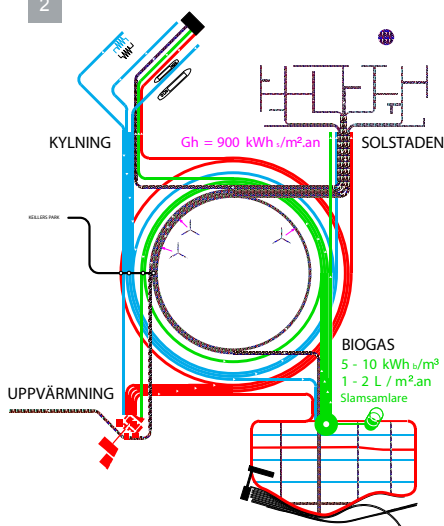
Många av de utmaningar Göteborg står inför, som klimatförändringar och resurshushållning, är globala. För att vi ska uppnå en hållbar utveckling behöver alla städer ta ett gemensamt ansvar för miljön. Älvstaden är en möjlighet för Göteborg och för regionen att utvecklas i en riktning som leder mot ett hållbart samhälle, bland annat genom god kollektivtrafik och attraktiva gång- och cykelstråk, förnyelsebar energiförsörjning och ett hållbart byggande.

“ I varje
kvarter – ekoboende,
gemenskapsboende,
åldersintegrerat,
odlingslotter,
självbyggesurser. ”

BOENDE I MAJORNA LINNÉ

MEDBORGARDIALOGEN /
STADSELSWORKSHOP





UTVECKLA SMARTA SYSTEM

Nyckeln till en hållbar stad är att vi alla gemensamt tar ansvar för utvecklingen. Att motverka utsläpp av växthusgaser är en central del i att skapa en hållbar stad. Älvstaden ska därför vara fossil- och avfallsfri. För att åstadkomma detta ska vi skapa en stadsmiljö som engagerar och som underlättar för en hållbar livsstil. Vi behöver hitta lösningar som ser till hela staden. De befintliga storskaliga systemen, som fjärrvärme och fjärrkyla, ska användas och utvecklas, men utbyggnaden av Älvstaden ska gå längre och bidra till en effektiv integrering med andra funktioner. Fjärrvärmesystemet kan kompletteras med huskroppar som lagrar värme. Tekniska system ska vara flexibla och användbara över tid.

Utbyggnaden av Älvstaden behöver ske med en god resurshushållning. Hela livscykelperspektivet ska vägas in när miljöpåverkan bedöms. Energi, material och resurser ska värderas på ett sätt som gör dem synliga i de ekonomiska kalkylerna. En materialhantering som ser till alla skeden främjar utvecklingen.

Det är viktigt att se till hur livet i och mellan husen ska fungera. Funktioner som underlättar en hållbar livsstil behöver integreras redan i byggskedet. Älvstaden ska även påskynda utvecklingen av innovativa och hållbara transportlösningar som möter stadens, näringslivets och människors behov av effektiva transporter och en attraktiv stadsmiljö.

VI SKA:

- utveckla små- och storskaliga system som är flexibla och lättanvända utifrån hela stadens perspektiv.
- driva på utvecklingen av innovativa och hållbara transportlösningar för gods, materialåtervinning och energiförsörjning.

SYNLIGGÖR DEN GRÖNA TEKNIKEN

Energiförsörjning är en nyckelfråga för en hållbar stad. För att växla över till förnyelsebara energikällor behövs en fruktbar samverkan mellan småskalig och storskalig elproduktion. Det innebär en flexibilitet och vilja att ta emot och betala för fastighetsnära elproduktion, exempelvis från sol, vind eller vatten. Solenergi är det energislåg som i dagsläget kan integreras i stadsmiljön på ett effektivt och pedagogiskt sätt. Älvstadens områden ska utformas med en gatustruktur, variation i höjd och med en orientering av husen som bidrar till att solceller kan placeras på fasader och tak. Vi behöver samtidigt ha en öppenhet för att integrera ytterligare energikällor, exempelvis från vind och vatten.

VI SKA:

- använda, testa och främja utvecklingen av förnyelsebar energi.
- aktivt följa kunskapsutvecklingen och omsätta den i praktisk handling.

UNDERLÄTTA FÖR HÅLLBARA LIVSSTILAR

I Älvstaden ska det vara enkelt att välja hållbara lösningar. Det ska vara möjligt att styra sin energikonsumtion genom smarta nät för bästa ekonomi och miljö. Vi ska främja verksamheter som underlättar för en hållbar livsstil och hållbar konsumtion. Det ska vara lätt att leva utan bil genom en rik och varierad stadsmiljö där det är nära till det vi behöver i vardagen. Fjärrvärme kan användas till isfria cykelbanor och uppvärmda bad. Det ska vara attraktivt att tillbringa fritiden i staden året runt genom god tillgänglighet till rekreation, grönska, sport, vatten, service och kultur. Barns vardagsliv ska fungera enkelt, de ska kunna vidga sina cirklar och röra sig utan vuxens sällskap. Särskilt viktigt är att säkerställa barns närhet och tillgänglighet till grönområden. Goda lekmiljöer ska främjas, gatan kan inte ersätta dessa. En stadsmiljö som uppmuntrar till en hållbar livsstil ger även sociala mervärden, den uppmuntrar till samarbete och genererar fler möjligheter att mötas i staden.

VI SKA:

- skapa en stadsmiljö där det finns ett stort utbud av hållbara alternativ, där det är nära till det vi behöver i vardagen och lätt att ta sig fram utan bil.

→ FÖRSLAG FRÅN PROCESSEN

1 KVILLEBÄCKEN

Stadsjord

Kvartersodlat i Kvillebäcken, exempel på en aktivitet som främjar en hållbar livsstil i Älvstaden idag.

2 RIVERCITY WORKSHOP

Förslag från grupp Grau

Uppvärmning, nedkylning, elektricitet och avfallshantering kan integreras i ett hållbart system.



SE KLIMATANPASSNING SOM EN DRIVKRAFT

Närheten till vatten är en tillgång för Älvstaden, men innebär samtidigt en utmaning för såväl den befintliga som framtida staden. Området kommer att påverkas av klimatförändringarna i form av höjda vattennivåer och extrema väderhändelser med hårda vindar och störtregn. Den totala mängden avrinnande regnvatten kommer att öka. Vi måste lära oss att hantera effekterna av de framtida klimatförändringarna. I Älvstaden ska vi använda klimatanpassning som en drivkraft för utvecklingen, men även för att skapa intressanta stadsrum som för staden nära vattnet.

“ Se den potentiella höjningen av vattennivån som en möjlighet att skapa en skiftande och överraskande stad. ”

GRUPP EGA
RIVERCITY WORKSHOP

UTGÅ FRÅN STRATEGIERNA ATTACK, RETRÄTT, OCH FÖRSVAR

Havsnivån stiger med klimatförändringarna. Älvstaden ska planeras utifrån ett hundraårsperspektiv, där en dimensionerande säker höjd bestäms för att möta framtida vattennivåer. Samtidigt behövs en kunskapsutveckling och flexibilitet för att kunna möta behoven på ännu längre sikt. Varje delområde ska utformas genom ett val av strategi(er); reträtt, skydd och attack. Reträtt innebär att vissa områden tillåts att svämma över och utformningen av dessa områden anpassas till detta. Skydd handlar om att hindra vattnet genom till exempel vallar och attack betyder att bebyggelsen möter vattnet, exempelvis i form av flytande konstruktioner. Valet av en eller fler strategier inom Älvstadens olika områden beror på platsens specifika behov. En utgångspunkt för val av strategi är att befintliga områden samtidigt ska säkras så långt som möjligt.

Klimatanpassningen ska vara en tillgång i stadsrummet. Åtgärderna ska på ett kreativt sätt föra staden närmare vattnet. De ska användas för att skapa offentliga platser och stråk längs vattnet. Områden

som tillfälligt översvämmas kan skapa spännande och pedagogiska inslag i stadsmiljön.

VI SKA:

- använda klimatanpassningen för att föra staden närmare vattnet.
- utforma varje delområde utifrån strategierna attack, reträtt, och försvar.
- dimensionera utifrån ett hundraårsperspektiv och utifrån bästa aktuella kunskap.

UTVECKLA INNOVATIVA LÖSNINGAR

Det krävs en stor flexibilitet och beredskap i stadsbyggandet för att kunna hantera osäkerheten kring den framtida klimatpåverkan. Behovet av klimatanpassning kommer att påverka hur Älvstadens olika delområden kommer att kunna utvecklas. För att hitta bra lösningar behöver många aktörer samverka, såväl privata som offentliga. Klimatanpassningen ska användas som en resurs för stadsutvecklingen och även för att utveckla och locka kompetens till staden. Älvstaden ska vara en testarena där nya lösningar för klimatanpassning och förnybar energiförsörjning tas fram och presenteras med hjälp av lokala,

2



nationella och internationella aktörer. Ett framgångsrikt arbete kan stärka Göteborg som varumärke och attrahera näringsidkare och forskare inom klimatområdet.

VI SKA:

- skapa en testarena för klimatanpassning och innovativa lösningar.

LÅT REGNET BERIKA STADSRRUMMET

Klimatförändringarna kommer att innebära fler tillfällen med extremt väder i form störtregn och hårda vindar, men även större mängder nederbörd totalt. Det innebär ökade mängder dagvatten som behöver tas om hand. Dagvattnet ska avledas på ett kreativt och lustfyllt sätt så att det blir en tillgång i stadsrummet. Vatten och regnskydd kan bli lekfulla och spännande inslag när lekplatser och parker utformas. Gröna tak, dagvattendammar och fördröjningsmagasin kan ta upp och fördröja vattnet samtidigt som det främjar biologisk mångfald och utgör nya mötesplatser. För att hantera stora vattenmängder kan större ytor behöva lämnas öppna. Avrinning behöver kunna ske i öppna system på gator, cykelbanor

3

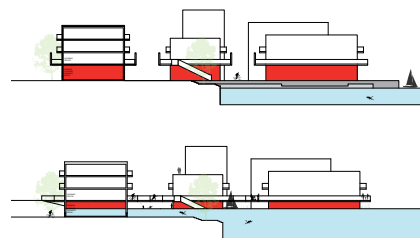


och spårvagnsspår. Stora öppna grösytor och idrottsplatser ska kunna användas för tillfällig lagring av vatten. Stadens avloppssystem behöver anpassas för att samspela med öppna system och lagring.

VI SKA:

- integrera vattenhanteringen i stadsrummet för att minimera belastningen på dagvattensystem.
- skapa platser som berikas av regn.

4



→ FÖRSLAG FRÅN PROCESSEN

1 RIVERCITY WORKSHOP

Förslag från grupp West 8

Frihamnen kan utformas med bostäder och mötesplatser på vattnet.

2 PILOTPROJEKT

Mistra Urban Futures

Klimatanpassningsstrategi attack i Frihamnen.

3 PILOTPROJEKT

Mistra Urban Futures

Klimatanpassningsstrategi försvar (överst) och reträtt (underst) i Frihamnen.

4 RIVERCITY WORKSHOP

Förslag från grupp EGA

Översvämningar kan tillfälligt förvandla Älvstaden till ett "Lilla Venedig".

STÄRKA KÄRNAN

Göteborgs drivkrafter ska frigöras i Älvstaden. Vi ska ta till vara på all den kompetens, på de nätverk och verksamheter som finns i staden och möta behoven hos såväl stora som små aktörer. Den täta och blandade innerstaden ska växa över älven, kärnan ska närma sig regionen och bli mer tillgänglig. Älvstaden ska stärka kärnan, Göteborg och Västsverige som helhet.

I Älvstaden finns goda möjligheter att tillvarata Göteborgs innovativa krafter. För att möta de utmaningar som vi står inför måste kunskaperna och idéerna hos alla – stora som små – tas tillvara och utvecklas. Vi ska gemensamt samla och frigöra de krafter som finns för att få utvecklingen i området att bli en hävstång för Göteborgs och regionens utveckling.

Älvstaden ligger mitt i den regionala kärnan. Genom att bygga en tillgänglig, tät och blandad stad med ett flertal knutpunkter ska innerstaden växa över älven. Med en stark kärna stimulerar vi en utveckling mot en alltmer diversifierad och robust ekonomi som på sikt kan stärka hela Västsverige inför framtida utmaningar.

Älvstaden ska bli tillgänglig, tät, blandad och grön. Här ska en attraktiv stadsmiljö med bra kommunikationer, god service, gröna platser, ett brett utbud av arbetsplatser, bostäder, service och aktiviteter växa fram. Älvstaden ska attrahera människor och verksamheter till Göteborg, såväl nationellt som internationellt.

ÄLVSTADEN SKA STÄRKA GÖTEBORG SOM REGIONAL KÄRNA GENOM ATT:

- Frigöra drivkrafterna
- Låta kärnan komma närmare
- Skapa en attraktiv stadsmiljö







1

FRIGÖR DRIVKRAFTERNA

Industriestaden Göteborg förändras och utvecklas mot en alltmer utpräglad kunskapsekonomi. Den utvecklingen bygger i hög grad på befintlig kunskap och kompetens i staden. Det är önskvärt att samla den kraft som finns för att hitta nya sätt att verka tillsammans. För att göra det krävs en öppen attityd och ett förhållningssätt som inte bara ser utan även aktivt verkar för utvecklandet av ny kunskap, kompetens och innovationer.

“ Staden måste börja, så följer vi efter. Ge oss en tydlig vision som skapar trovärdighet. ”

**BUDSKAP FRÅN
BYGGINTRESSENTERNA
WORKSHOP / HÖSTEN 2011**

TA VARA PÅ BEFINTLIGA STYRKOR

Göteborg är beroende av utvecklingen inom den globala ekonomin. För att möta framtida utmaningar med hård konkurrens och stora osäkerheter behöver vi ta vara på de styrkor som redan finns etablerade i staden: stora företag, starka klusterbildningar och en stark samverkan mellan kommun, akademi och näringsliv. Vi är idag starka inom affärsdriven miljö, medicin, logistik och transport men också inom kreativa näringar. För att gå mot en mer robust och dynamisk ekonomi behöver stadens kluster mångfaldigas. Tjänste- och besöksnäringarna jämte livsvetenskap är exempel på sådana kluster som behöver stärkas. Älvstaden ska utformas för att bidra till en sådan utveckling.

För att bidra till en god kompetensförsörjning och därmed en breddning av antalet branscher i staden behöver vi en god utbildningsmiljö. Det måste finnas en tydlig koppling mellan grundskola, gymnasieskola, högskola och i förlängningen näringslivets efterfrågan på kompetens. Vi ska också ta vara invandrad kompetens som finns i staden genom att stödja företagande på alla nivåer.

VI SKA:

- bygga på och mångfaldiga de klusterbildningar som redan finns i staden.
- säkerställa att näringslivet får tillgång till rätt kompetens.
- ta vara på den kompetens som finns i staden.

ANVÄND KULTUREN SOM DRIVKRAFT

För att kunna gå mot en mer utpräglad kunskapsekonomi behöver vi bygga vidare på all kunskap, kompetens, verksamheter och nätverk som redan finns i staden, även de i mindre skala. Kulturen är en av drivkrafterna. Den är en bärande del av tjänstesektorn och viktig för områdesutveckling, tillväxt, jobb och nya produkter. I Älvstaden finns nätverk och verksamheter i allt från småskalig industri och handel till tjänsteproduktion inom kreativa näringar. Lindholmen Science Park är exempel på en plats som förenar flera former, med samarbeten inom media, konst och akademi. Samarbeten av det slaget behöver bli fler. För att bidra till en sådan utveckling behövs en öppen, aktiv och undersökande attityd. Vi behöver vara lyhörda för de verksamheter som finns.



Planeringen för Älvstaden ska vara transparent och involvera aktörer som är eller kommer att vara verksamma i området.

Relationerna mellan entreprenörer och offentliga verksamheter ska stärkas. Rådgivning, nätverksbyggande, mentorskap och finansiering är viktiga verktyg för företagstillväxt. Ett växande och breddat näringsliv skapar förutsättningar för en arbetsmarknad där anställda med olika bakgrund och utbildningsnivå efterfrågas.

VI SKA:

- satsa på rådgivning, nätverksbyggande, mentorskap och finansiering för ett breddat näringsliv i Älvstaden.
- utveckla nya metoder för att involvera näringslivet i planeringsprocessen.

“ Vi har förmågan att vara världsledande och vi finns i Göteborg. ”

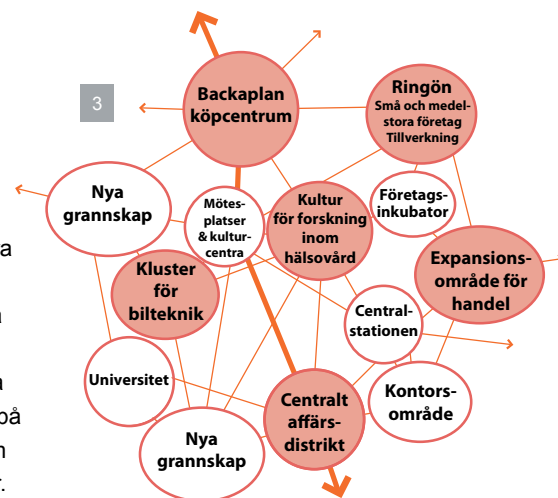
PELLE STENBERG, NUDIE JEANS
INTERVJUER /
NÄRINGSLIV OCH AKADEMI

DE STORA SKA MÖTA DE SMÅ

I Älvstaden är både små och stora aktörer verksamma. Stora ska hjälpa små att växa och små ska hjälpa stora att utvecklas. Vi ska samla befintlig erfarenhet hos inkubatorer och skapa en gemensam kultur med mentorer som stödjer nya entreprenörer på alla nivåer. På det sättet tar vi både vara på och utvecklar nya idéer samtidigt som vi stärker både stora och små aktörer. Vi ska utveckla en testarena som underlättar för dem att träffas. Genom att låta näringsliv, akademi och kommun samarbeta i utvecklingsprojekt kring ett hållbart och dynamiskt regioncentrum kan små och stora aktörer samverka. Förutom samverkan mellan olika aktörer bygger vi kunskap kring hur man bygger en klimatanpassad, resurssnål, inkluderande och dynamisk stad.

VI SKA:

- samla erfarenhet hos inkubatorer och skapa en gemensam kultur med mentorer som stödjer nya entreprenörer på alla nivåer.
- etablera en testarena för att få små och stora aktörer att samverka kring ett hållbart och dynamiskt regioncentrum.



→ FÖRSLAG FRÅN PROCESSEN

1 STUDENTARBETEN

Förslag från Edward Becker student på Harvard University

En knutpunkt för kollektivtrafik och en park skapas i Frihamnen.

2 RIVERCITY WORKSHOP

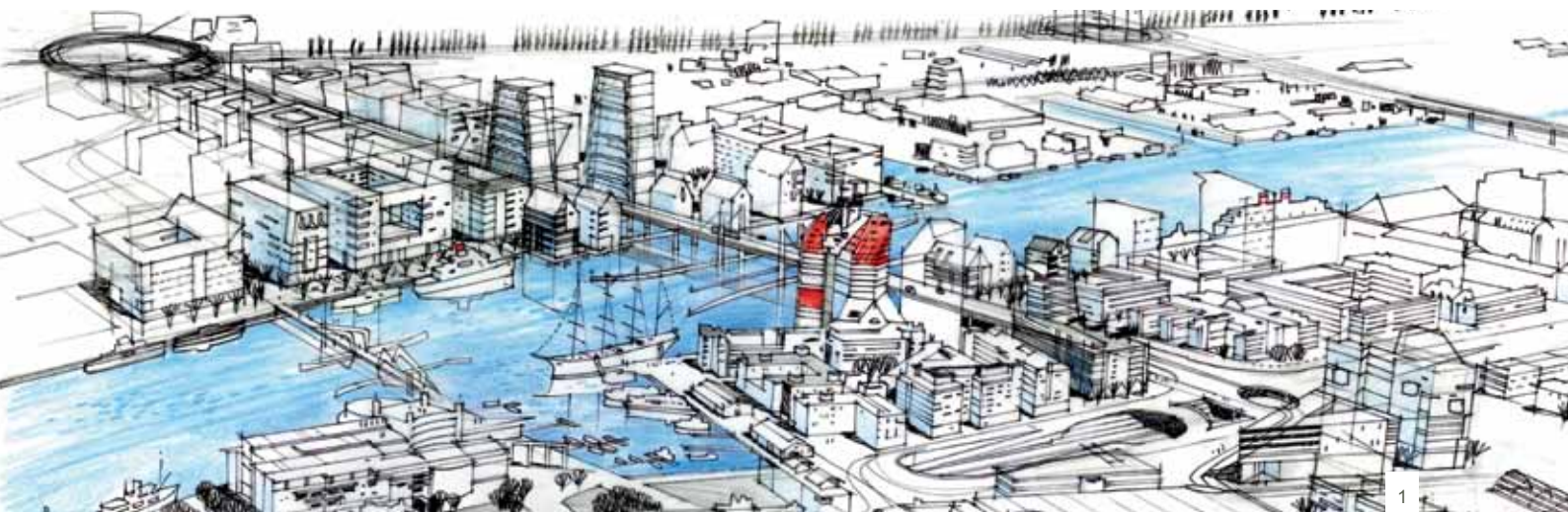
Förslag från grupp EGA

Älvstaden bör utvecklas varsamt över tid - låt verksamheter växa fram sida vid sida.

3 RIVERCITY WORKSHOP

Förslag från grupp Happold

Aktiviteter och kluster kan kopplas samman i Älvstaden.



LÅT KÄRNAN KOMMA NÄRMARE

De centrala delarna av Göteborg, Västsveriges regionala kärna, behöver stärkas. Älvstaden ligger mitt i den regionala kärnan med god tillgänglighet från både den övriga staden och från arbetsmarknadsregionen. Tillgängligheten kommer att förbättras ytterligare genom investeringarna inom ramen för det Västsvenska paketet. Genom att förtäta och etablera flera starka knutpunkter i Älvstaden kan kärnan utvecklas och växa hållbart över tiden. Det stärker både stadens och arbetsmarknadsregionens konkurrenskraft.

“ Planera för kollektivtrafik och cykelbanor så att biltrafik behövs i så liten utsträckning som möjligt. ”

**BOENDE I LUNDBY
MEDBORGARDIALOGEN /
WORKSHOP**

REGIONEN SKA MÖTAS I KÄRNAN

Kärnan är tyngdpunkten i den lokala arbetsmarknadsregionen och är viktig för den regionala utvecklingen. Den erbjuder arbetstillfällen, kulturupplevelser, service och mötesplatser. Ju större den regionala kärnan är, desto fler möjligheter finns för regionen, inte bara inom landet utan även internationellt. Kärnan förväntas växa, och om den ska kunna göra det på ett hållbart sätt behöver regionen och kärnan komma närmare varandra. Älvstaden ligger mitt i den regionala kärnan och ska bidra till en sådan utveckling.

En allt ökande andel av resande i Göteborgsregionen reser med kollektivtrafik mellan bostad och arbete, särskilt unga utan bil. I takt med att kärnan växer kommer behovet av en effektiv och tillgänglig kollektivtrafik att öka. Vid Centralstationen och Nils Ericssonterminalen möts redan tåg, bussar och spårvagnar. Inte långt därifrån finns även färjor. Området kommer att få en ökad betydelse med Västlänken och när kärnan fortsätter att växa. Det ska bli lättare och mer attraktivt att byta mellan trafikslagen.

VI SKA:

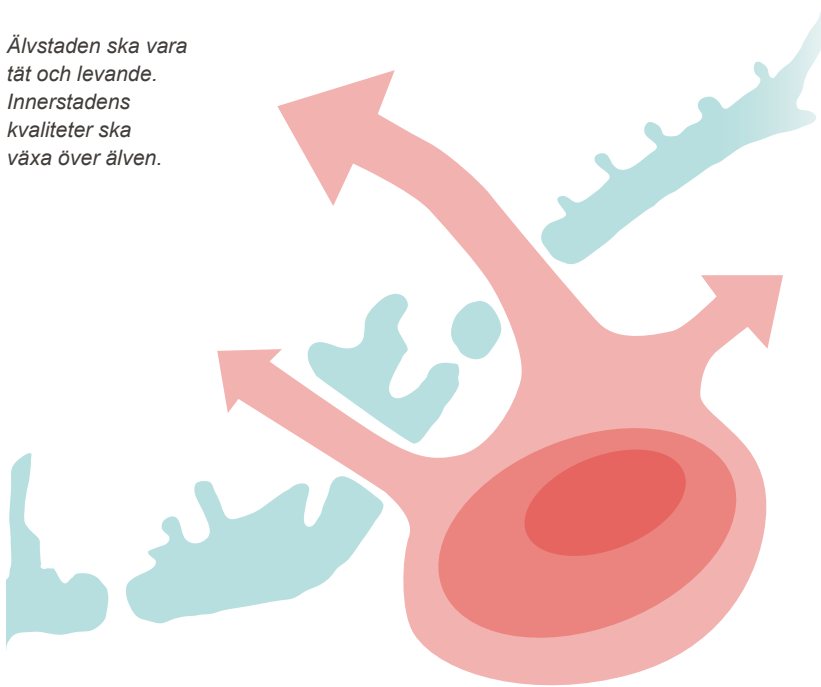
- utveckla Centralenområdet till ett attraktivt kommunikationsnav och regionalt centrum.
- hålla öppet för att kunna ansluta Bohusbanan till Västlänken genom en tunnel under älven.

INNERSTADEN SKA VÄXA ÖVER ÄLVEN

Centralenområdet ligger mitt i Älvstaden men också mitt i Göteborgs framtida innerstad. Flera knutpunkter ska etableras och utvecklas. Älvstaden ska gynna en sådan utveckling med Frihamnen, Backaplan, Lindholmen, Centralenområdet och Järntorget/Järnvågen som strategiska knutpunkter. Frihamnen är strategiskt viktig för att knyta ihop innerstaden över älven och med Kvillestaden, Backaplan, Lindholmen och Ringön. Backaplan ska knyta ihop övriga Lundby med Frihamnen och Brunnsbo. Centralenområdet ska öppna för utvecklingen av Gullbergsvass och knyta an hela området mot vattnet, inklusive Lilla Bommen. Lindholmen ska på sikt koppla ihop Stigberget med Hisingen genom ett kollektivtrafikstråk. Järntorget/Järnvågen ska öppna

INNERSTADEN VÄXER ÖVER OCH LÄNGS MED ÄLVEN

Älvstaden ska vara
tät och levande.
Innerstadens
kvaliteter ska
växa över älven.



2

Linnéstaden mot älven och knyta samman Södra Älvstranden, inklusive Skeppsbron, Masthuggskajen och Stigberget.

VI SKA:

- etablera och utveckla knutpunkten Frihamnen – Här är Norra Korsvägen!
- utveckla knutpunkten Backaplan – Vågmästareplatsen ska bli Hisingens Järntorg!
- utveckla knutpunkten Centralenområdet – Området ska bli stadens centrala affärsdistrikt och regionala mötesplats!
- utveckla knutpunkten Lindholmen – Området ska närma sig Stigberget!
- utveckla knutpunkten Järntorget/ Järnvägen – Heurlins plats ska bli Södra Älvstrandens mittpunkt!

FLER SKA GÅ, CYKLA OCH ÅKA KOLLEKTIVT

I en tät innerstad med ett flertal knutpunkter skapas förutsättningar för ett rikt och varierat stadsliv. På platser och längs stråk där många rör sig i lugnt tempo finns också förutsättning att etablera lokal service. Får vi närmare mellan bostad och jobb kan vi oftare välja

att gå, cykla, ta spårvagn eller buss. För att det ska vara ett enkelt val måste det finnas tydliga och trygga stadsmässiga stråk. I Älvstaden ska det vara enkelt och attraktivt att ta sig fram på annat sätt än med bil. Det kan ske genom att skapa smarta lösningar där alternativa sätt att ta sig fram kombineras. Det ska vara enkelt att byta trafikslag.

Vi ska förstärka kontakten mellan färjetrafiken och övrig kollektivtrafik i Älvstaden. Fler platser utmed älven kan göras tillgängliga med färjetrafik. Kollektivtrafikens hållplatser ska utformas som mötesplatser som berikar stadsmiljön och stödjer kringliggande verksamheter. De ska placeras och utformas som en del i stadens rum på platser eller längs stråk där vi naturligt rör oss. Nya verksamheter ska inordna sig i den etablerade stadsmiljön.

VI SKA:

- utforma hållplatser som attraktiva mötesplatser i stadens rum.
- knyta samman Älvstaden med sammanhängande gång- och cykelstråk.
- pröva möjligheten att utöka den lokala färjetrafiken för att knyta samman fler platser utmed älven.



3

→ FÖRSLAG FRÅN PROCESSEN

- RIVERCITY WORKSHOP**
Förslag från grupp Sweco
Älvens båda sidor kan knytas samman med ett Jubileumsområde runt nya Göta älvbron.
- RIVERCITY WORKSHOP**
Förslag från grupp Schønher
Kärnan bör erbjuda arbetstillfällen, kulturupplevelser och mötesplatser för hela regionen.
- RIVERCITY WORKSHOP**
Förslag från grupp SLA/HLA
Attraktiva offentliga platser kan skapas på Skeppsbron.



1

SKAPA EN ATTRAKTIV STADSMILJÖ

Älvstaden har förutom tillgängligheten sina främsta kvalitéer i den historiska kärnan och närheten till älven. Trots det är den relativt glest bebyggd och trafiklandskapen är ett återkommande inslag även i centrala lägen. Genom att skapa en attraktiv stadsmiljö, bereda plats för en mångfald av verksamheter och skapa ett rikt utbud av service och kultur kan Göteborgs attraktionskraft ökas såväl nationellt som internationellt.

“ Staden ska vara bra att leva i för våra medarbetare. ”

**MAGNUS KÅRESTEDT,
GÖTEBORGS HAMN**

INTERVJUER /
NÄRINGS- OCH AKADEMI

SKAPA INTERNATIONELL LYSKRAFT

Göteborg är en relativt liten bostads- och arbetsmarknadsregion. Vi kan inte förlita oss på att ett stort utbud ska kunna baseras på den lokala marknaden. Vi behöver verka i ett nationellt och internationellt sammanhang där tillgången till hög kompetens är en framgångsfaktor. Livsmiljö är en viktig faktor vid valet av plats för företagens investeringar och nyetableringar. Älvstaden ska genom en attraktiv stadsmiljö locka såväl internationellt verksamma som studenter. Tillgången på studentlägenheter, bostäder för nyckelpersoner och internationella skolplatser behöver motsvara efterfrågan. Vi ska fortsätta arbetet med att stödja etablering av internationella företag genom att erbjuda lokaliseringar med attraktiva lägen och god tillgänglighet.

Älvstaden innebär en unik möjlighet att marknadsföra Göteborg på ett nationellt och internationellt plan. Vi ska använda projektet för att göra Göteborg synligt, ta vara på möjligheten att attrahera nationella och internationella investerare,

aktörer, turister och kompetenser. Vi ska marknadsföra Älvstaden och berätta om Göteborg för världen.

VI SKA:

- locka kompetens genom att erbjuda en spännande stadsmiljö med ett intressant kulturliv och en attraktiv boendemiljö.
- stödja etablering av internationella företag genom att underlätta etablering i lägen med god tillgänglighet, stöd och service.
- skapa en stadsmiljö som väcker internationell uppmärksamhet och använda Älvstaden för att stärka bilden av Göteborg och Västsverige.

BYGG EN TÄT STAD

En hög täthet gör att fler människor rör sig i ett område. Där många rör sig sker många möten, Älvstaden ska därför byggas tätt. Med hög täthet följer verksamheter som i sin tur bidrar till en levande och attraktiv stadsmiljö där vi dröjer oss kvar. Det skapas förutsättningar för ett brett utbud av service, arbetsplatser, kultur och rekreation. Det ger underlag för en



god kollektivtrafik och bidrar till en stad som lever under en större del av dygnet. En sådan stadsmiljö genererar ekonomisk drivkraft genom att verksamheter samspelar om utrymmet och på så sätt hittar varandra och marknaden. När vi förtätar ska vi tänka långsiktigt och skapa handels- och andra kluster som kan utvecklas över tid. Inledningsvis ska vi bygga vidare på befintliga handelsplatser. Backaplan, Frihamnen och Centralenområdet ska utvecklas till täta och blandade stadsmässiga områden. Införlivandet av platser och grönska i den täta staden skapar mervärde och ska särskilt beaktas.

VI SKA:

- bygga en tät stadsmiljö som främjar möten och samverkan. Skapandet av platser och grönska ska särskilt beaktas.
- utveckla befintliga handelsplatser och skapa täta knutpunkter.

STÄRK MÅNGFALDEN

Verksamheter av skilda slag är intresserade av en attraktiv stadsmiljö för att etablera sig. Ett områdes innehåll

– dess blandning – har en avgörande betydelse för hur aktivt det blir under dygnets olika timmar. Blandningen består av bostäder, arbetsplatser, institutioner, service och rekreationsplatser, men också en blandning av gammalt och nytt, stort och smått, variation i arkitektur och andra uttryck. Vi ska bygga tätt, men inte överallt. En del glesare bebyggelse ska vara kvar och utvecklas utifrån andra principer, och därmed berika den täta staden och vice versa. Det är kontrasten mellan det täta och det glesa, det små och det stora, det gamla och den nya som skapar en spännande mångfald i stadsrummet och som skapar förutsättningar för fler att vara verksamma där.

I Älvstaden ska mångfalden stärkas genom att tillhandahålla kulturella institutioner som museer, större scener och offentliga arenor vid sidan av mindre arbetslokaler för studio-, verkstads-, ateljé- och workshopsbehov. Vi ska tillgodose olika näringars behov genom ett varierat utbud av lokaler. Ringön och Gullbergsvass är exempel där olika verksamheter samsas sida vid sida. Den sortens mångfald ska tas till vara och stärkas i Älvstaden.

VI SKA:

- stärka mångfalden genom att blanda såväl verksamheter som stadens uttryck.
- särskilt ta vara på arkitekturens och konstens möjligheter att bidra till en välkomnande och levande stad.

→ FÖRSLAG FRÅN PROCESSEN

1 UNGA: ÄLVSTADEN

Förslag från Gustaviskolan

Det bör finnas en bilfri plats i staden med utrymme för grönska och lek.

2 STUDENTARBETEN

Förslag från Terence Fitzpatrick, student på Harvard University

En park i Frihamnen möter den täta staden med blandade verksamheter och aktiviteter.

3 RIVERCITY WORKSHOP

Förslag från grupp EGA

I Frihamnen kan storskaliga evenemang och vardagliga mötesplatser ligga sida vid sida.

FRÅN VISION TILL GENOM- FÖRÄNDE

Det råder en stor samsyn om vilken stad vi ska skapa. Experter och göteborgare pekar i samma riktning. Älvstaden ska vara öppen för världen. Samtidigt visar den genomförda processen att det behövs mer än en vision för att uppnå det vi vill. Vi måste fortsätta att ha initiativet, organisera arbetet och gå före med goda exempel.

Älvstaden ska göra Göteborg synligt för världen. Vi ska göra det genom att använda Älvstaden som en testarena där vi prövar nya modeller och tekniker – socialt, ekologiskt och ekonomiskt. Vi ska göra det genom att kraftsamla inför 2021 och vi ska arbeta på ett sätt som skapar uppmärksamhet och intresse för det vi gör. Samtidigt som vi planerar för Älvstaden i ett långsiktigt perspektiv ska vi göra området tillgängligt här och nu genom tillfälliga åtgärder och aktiviteter.

Stadsutveckling omfattar många politikområden och kräver ett samlat politiskt ledarskap och en helhetssyn i varje delprojekt. Särskilt viktigt är hur vi utformar det gemensamma, det som är till för oss alla – stadens rum; gator, torg, kajer och parker. Vi ska därför fortsätta att utveckla det sätt på vilket vi planerar och samarbetar för att forma vår stad. Vi behöver tydliga roller och en arbetsmodell som kan förändras över tiden. Vi behöver arbetsformer där vi prövar, mäter, följer upp och lär av det vi gjort. Vi behöver bli bättre i vårt sätt att kommunicera och fortsätta dialogen kring vilken stad vi vill ha. Allt detta kräver en öppenhet, en förmåga att se bortom det invanda. Och en nyfikenhet och ett mod att pröva.

VI SKA:

- Kraftsamla till 2021
- Använda Älvstaden som en testarena
- Använda oss av temporära åtgärder
- Kommunicera med aktiv öppenhet
- Utveckla vårt sätt att arbeta



Skulpturen Lingaphone, av Olav Christopher Jenssen, restes i Frihamnen den 4 november 2011 på initiativ av Kulturförvaltningen, Göteborgs stad.





1

ETT ÖPPET ARBETSSÄTT

ANVÄND ÄLVSTADEN SOM TESTARENA

Socialt hållbar utveckling ska vara en profilfråga för Göteborg och Älvstaden. Vi ska särskilt utforska hur staden kan göras tillgänglig för alla. Det kan vi göra genom pilotprojekt och jämförande studier. Älvstaden ska flytta fram Göteborgs position som en hållbar och attraktiv stad för alla.

I Älvstaden ska vi pröva nya idéer, metoder och tekniker för att bygga

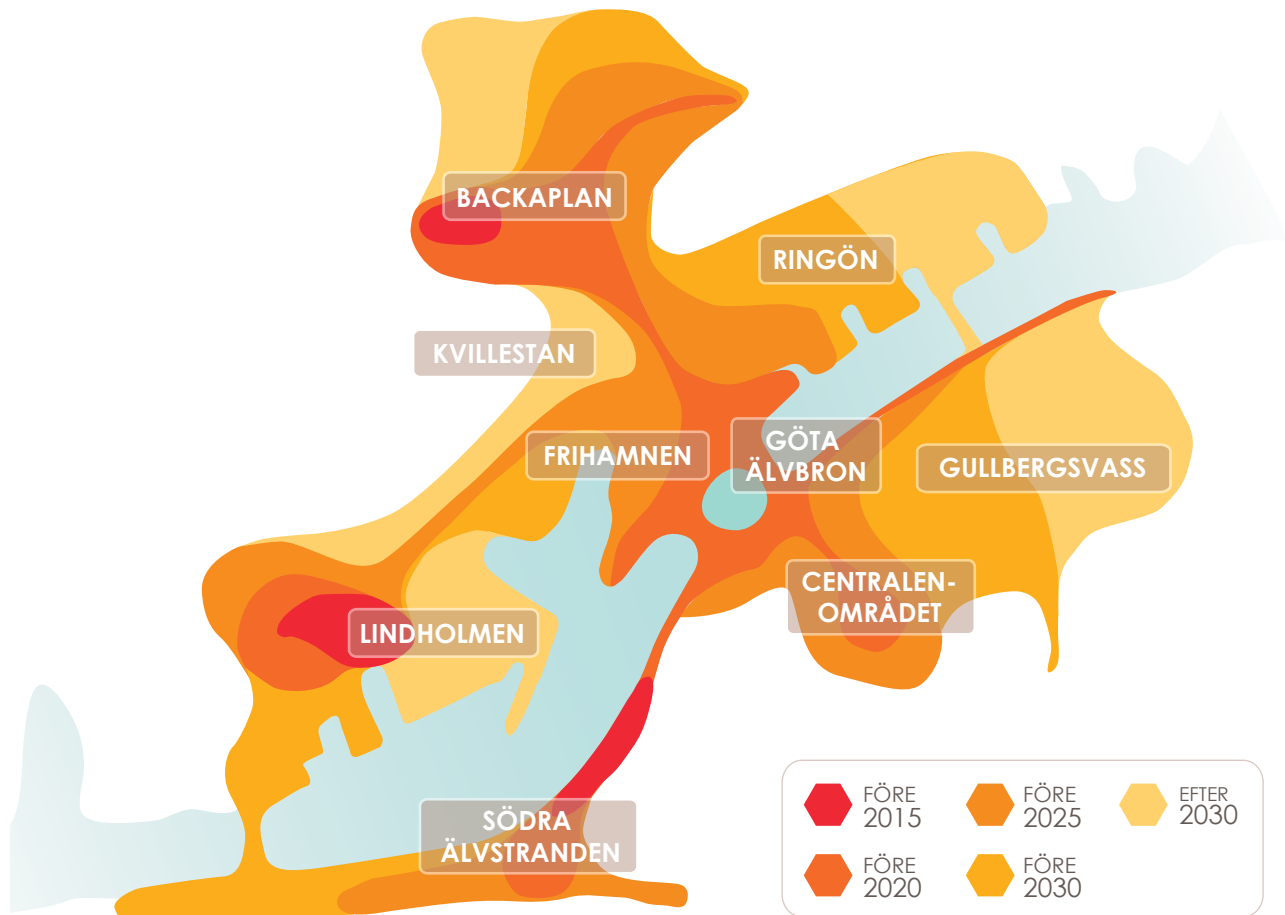
en hållbar stad. Det rör allt från ett socialt blandat boende till en effektiv och flexibel klimatanpassning, innovativ energiproduktion eller samverkan mellan små och stora aktörer inom näringslivet. Vi ska söka bästa möjliga kunskap och metoder för samarbete. Det ska vi göra genom att arbeta tillsammans med Mistra Urban Futures, Johannebergs och Lindholmens Science Parks, samt annan nationell eller internationell kompetens från akademi och näringsliv. Vi ska lära mer om hur vi i samarbete och dialog kan skapa den goda staden.

ANVÄND TEMPORÄRA ÅTGÄRDER

Arbetet med Älvstaden kommer att pågå under lång tid men visionen kan ta plats i staden redan nu. Vi ska uppmanra tillfälliga åtgärder och aktiviteter som stödjer och utvecklar livet i staden. Vi kan inledningsvis pröva oss fram för att finna modeller som kan användas under processens gång för att så småningom utgöra ett naturligt inslag i stadens liv. Samtalet om staden ska hållas levande och resultaten följas upp.

2





KRAFTSAMLA TILL 2021

Göteborgs firar 400-årsjubileum år 2021. Vi ska kraftsamla inför jubileet genom att utveckla en första etapp för Älvstaden - RiverCity 2021 - som då ska stå klar. Göteborgarna väntar på att staden ska knytas ihop över älven och att det byggs i Frihamnen. Etappen riktar därför in sig på området Frihamnen/Ringön. Det finns även ett starkt intresse bland stadens aktörer att medverka vid en utbyggnad inom Frihamnen och områdena vid det kommande norra brofästet för den nya Göta älvbron.

Centrala frågor för RiverCity 2021 är att visa hur bostäder, arbetsplatser och service kan integreras i en modern innerstadsmiljö vid älven, en innerstad som i alla avseenden görs tillgänglig för alla. Det handlar också om att knyta samman staden över älven, utveckla en nod eller knutpunkt i Frihamnen och skapa en jubileumspark vid vattnet. Det öppna arbetssätt som etablerats i arbetet med Vision Älvstaden ska behållas även i det fortsatta arbetet.

Vi ska anlita ledande nationell och internationell kompetens i bred bemärkelse. Ett första steg är ett idéarbete där den valda arbetsformen ska förstärka det nationella och internationella intresse som skapats för Göteborg under visionsprocessen.

Efter 2021 behöver processen utvärderas och utvecklas vidare. Visionen ska berikas av erfarenheterna och omformas utifrån nya förutsättningar och idéer.

Vi bygger och planerar redan inom Älvstaden. Kvillebäcken och Skeppsbron kommer att följas av Norra Masthugget. En ersättning för Göta älvbron ska stå klar 2020. Västsvenska infrastrukturpaketet innebär betydande investeringar i kollektivtrafiken. Arbetet med järnvägstunneln Västlänken kommer att pågå till 2027. Centralstationen och dess närområde står inför en betydande omdaning som kommer att pågå under lång tid. Dessa och andra projekt ska bidra till att vi når visionen för Älvstaden.

→ FÖRSLAG FRÅN PROCESSEN

1 ST PETERSBURG

Nya Holland

Temporära åtgärder och konstinstallationer inbjuder människor att besöka och vistas på Nya Holland, en tidigare isolerad ö i St. Petersburg.

2 RIVERCITY WORKSHOP

Förslag från grupp SLA/HLA

Börja med det gröna och det lilla, så kommer människor och verksamheter dit.

3 UTBYGGNADSORDNING

Centrala Älvstaden

Älvstaden ska växa med utgångspunkt från knutpunkterna och stråken och det levande älvrummet. Genom att låta Älvstaden växa successivt utifrån redan pågående projekt längs med starka stråk och starta utbyggnaden i Frihamnen och Centralenområdet, kan en sammanhållen stad skapas redan tidigt under utbyggnadsperioden.

KOMMUNICERA MED AKTIV ÖPPENHET

Vi ska alla kunna följa vad som händer i vår stad. Och vi ska kunna engagera oss i det som är våra gemensamma frågor. Älvstaden berör oss alla. Vi ska därför fortsätta att arbeta aktivt med att kommunicera vad vi gör och informera om alla de projekt som väntar. Det är viktigt att även utveckla dialogformerna och hitta lämpliga arenor för det offentliga samtalet. Att praktisera aktiv öppenhet är att göra det möjligt för fler att delta i dialogen kring stadsutvecklingen. Vi ska inte bara informera och återkoppla resultat till de som engagerar sig. Vi ska även förutse situationer där vi bör nå grupper som normalt inte gör sig hörda. Allt fler ska kunna vara informerade och känna sig delaktiga i processerna. Älvstadens olika delar har olika förutsättningar. I områden med många boende eller verksamheter krävs andra arbetsformer än i de delar som idag ligger relativt outnyttjade.

Även näringslivets parter behöver vara en del av processen. För att göra detta föreslås ett strategiskt råd som arbetar gränsoverskridande. Vi behöver dra lärdomar från projektet Vision Älvstaden för att föra dialogen vidare och praktisera en aktiv öppenhet.

Vi behöver kommunicera ett samlat budskap kring hur vi vill utveckla vår stad. Älvstaden är en betydande del av stadens planerade utveckling och kommer i hög grad att forma bilden av det framtida Göteborg. Ett samlat budskap underlättar arbetet med externa parter och kan attrahera investerare samtidigt som det ger oss göteborgare en kunskap om hur vår framtida stad kommer att formas. Den bild som vi förmedlar av Älvstaden ska stå i samklang med den bild vi vill förmedla av Göteborg som helhet. I arbetet med visionen har extra fokus lagts på att fånga den värdegrund som gäller för staden som helhet. Avsikten är att all kommunikation kring Älvstaden ska bidra till att stärka bilden av Göteborg.

→ Under **Centrala Älvstadens medborgardialog** har flera lärdomar dragits.

Bland annat är det viktigt att vid ett beslut om dialog tidigt definiera:

- syftet med dialogen,
- vilket inflytande de som deltar har på processen,
- vem eller vilka som ytterst ansvarar för genomförandet och vilka som är avsändare.



→ FÖRSLAG FRÅN PROCESSEN

1 UNGA:ÄLVSTADEN

Båttur

Vi ska lyssna till barnens tankar och idéer om stadens utveckling. Bilden visar en workshop där elever från Gärds mosseskolan gav sina visioner för stadens framtid.

2 MEDBORGARDIALOG

Bokmässan 2011

Vi ska aktivt söka upp göteborgares tankar och idéer om staden. På bilden syns besökare på bokmässan som pekar ut favoritplatser, platser med potential och platser med problem och brister på en karta över Göteborg.

UTVECKLA VÅRT SÄTT ATT ARBETA

Varje projekt inom Älvstaden ska vila på den värdegrund som förmedlas i visionen. För att uppnå denna behöver vi samla oss kring vårt sätt att arbeta med varje delprojekt. Vi behöver en modell för stadsutveckling som säkerställer att visionen uppnås och strategierna följs upp. I arbetet med

visionen har en sådan modell växt fram. Modellen drivs av ledarskap, helhetssyn, delaktighet, samarbete och lärande. Modellen är dynamisk. Tanken är att den ska utvecklas i en lärandeprocess genom de erfarenheter som vi gör.

Grunden för modellen är att alla projekt inom Älvstaden ska utgå från visionen. Redan i programskedet ska vi redovisa hur projektet bidrar till att visionen nås och hur strategierna och arbetsmodellen kommer att tillämpas.

LEDARSKAP

Genomförandet av visionen för Älvstaden kräver ett tydligt ledarskap, en förmåga staka ut och kommunicera en riktning för stadsutvecklingen. Arbetet ska organiseras med visionen och strategierna som utgångspunkt. Mandat ska fördelas på såväl politisk som tjänstemannanivå. Rollerna måste vara tydliga.

DELAKTIGHET

Staden är allas. Den ger rum för möten och det offentliga samtalet. Delaktighet och öppenhet för initiativ ska prägla stadens processer. Lärdomarna från medborgardialogen om Älvstaden ska användas i det fortsatta arbetet. Delaktighet ökar förståelsen för staden, ger bättre lösningar och stärker förmågan att samarbeta.

SAMARBETE

Det är många aktörer som är delaktiga i att utveckla vår stad. Det förutsätter att vi samarbetar. Samarbete kräver mod, mandat och tillit. Ett gränsöverskridande samarbete bidrar till en vidgad syn på planering och stadsutveckling. Ett strategiskt råd, där representanter från näringsliv, akademi och kommun ingår, kan följa arbetet och föra diskussioner kring hur visionen kan nås och samsarbetsformerna utvecklas vidare.

MODELL FÖR STADSUTVECKLING

VISIONEN ÄR NAVET

Visionen och strategierna är den värdegrund vi ska utgå från när vi utvecklar Älvstaden. Visionen är långsiktig. Den visar en helhetsbild som vi ska utgå ifrån på såväl kort som lång sikt. Samtidigt innebär den dynamiska processen att visionen är öppen för förändring över tid, lärdomar från processen ska berika och utveckla visionen.

HELHETSSYN

En integrerad planering utgår från helheten före delarna. Bebyggelse, trafik, parker, service, aktiviteter och evenemang ska ses som delar i den helhet som bidrar till stadens liv. Alla delar är beroende av varandra. Stadsutveckling handlar om prioritering och kompromisser. Det är viktigt att tidigt fånga vilka förväntningar som finns på en viss plats. Detta bör sedan ligga till grund för dialog och samarbete.

LÄRANDE

Arbetet med Älvstaden ska utgå från bästa tillgängliga kunskap. Vi behöver lära av egna och andras erfarenheter. I det arbetet ska vi använda oss av pilotprojekt. Nya lösningar och metoder ska prövas och utvärderas. Kunskap ska föras tillbaka för att berika fortsatta processer och förfina våra metoder.

DEN FRAMTIDA ÄLVSTADEN

Älvstaden ska vara öppen för världen. Den ska utformas så att den helar staden, möter vattnet och stärker den regionala kärnan. Älvstaden behöver ses som en helhet men också i sina delar. För att värna om varje delområdes karaktär och uttryck behöver områdena få möjlighet att utvecklas parallellt med olika förutsättningar och tidplaner.

SÖDRA ÄLVSTRANDEN

Södra Älvstranden ska närma sig vattnet genom Skeppsbron, Masthuggskajen och Stigberget. Järntorget/Järnvägen ska vara mittpunkten och koppla samman området. Här ska kompletteras med blandade verksamheter. Hur Oskarsleden kan omgestaltas till stadsgata ska studeras vidare.

STADEN INOM VALLGRAVEN

Vi ska värna den historiska stadskärnans blandade verksamheter och rika utbud av aktiviteter. Nordstan ska utvecklas mot Lilla Bommen och Centralenområdet.

CENTRALENOMRÅDET

Centralenområdet ska öppna utvecklingen av Gullbergsvass och knyta an området mot vattnet. Området ska vara ett attraktivt kommunikationsnav och regionalt centrum. Här ska en tät och blandad stadsbebyggelse utvecklas med mötesplatser och grönska. Centralenområdet är en del av det stadsmässiga stråk som ska skapas över älven till Wieselgrensplatsen via Backaplan.

GULLBERGSVASS

Gullbergsvass ska stärkas med ett blandat innehåll och lokala kvalitéer, samt en ny större park. Området ska närma sig vattnet med promenadstråk längs älven. Hur Märten Krakowgatan kan omgestaltas till stadsgata ska studeras vidare.

ÄLVEN

Vi ska ha ett levande älvrum med små- och storskalig båt- och färjetrafik. Sammanhängande gång- och cykelstråk ska etableras längs med båda älvstränderna. Platser och aktiviteter på och vid vattnet ska locka oss till vattnet och knyta samman staden över älven.

LINDHOLMEN

Lindholmen har en viktig roll som kunskapsnod med samarbeten inom media, konst och akademi. Denna roll ska stärkas genom att bygga vidare på befintliga klusterbildningar. Områdets arbets- och utbildningsområde ska stärkas men också kompletteras med bostäder. Lindholmen ska utvecklas som knutpunkt och på sikt kopplas samman med Stigberget med Hisingen genom en kollektivtrafikförbindelse.

RAMBERGET

Grönområdet Ramberget har stora värden för stadsmiljön och ska integreras i den övriga staden i högre utsträckning.

KVILLESTAN

De verksamheter som finns i Kvillestan ska värnas samtidigt som karaktären av bostadsområde ska bevaras. Området ska knytas samman med Frihamnen och Backaplan. Hur Lundbyleden och Hamnbanan kan läggas i tunnlar ska studeras vidare.

FRIHAMNEN

Frihamnen är strategiskt viktig för innerstaden att växa över älven och för att knyta ihop Kvillestaden, Backaplan, Lindholmen och Ringön. Området ska vara en knutpunkt med ett innehåll av arbetsplatser, socialt blandat boende och god kollektivtrafik. Här ska vi bygga tätt och stadsmässigt blandat. Kvillebäcken ska ledas genom Frihamnen i ett grönt stråk. Inga godsfärjor ska tillåtas här. Området ska kopplas till den historiska stadskärnan genom en ny gång- och cykelbro mellan Frihamnen och Östra Hamngatans och Avenyns förlängning.

BACKAPLAN

Backaplan ska knyta ihop övriga Lundby med Frihamnen och Brunnsbo. Området ska utvecklas som knutpunkt med ett tätt och blandat innehåll. Handeln ska fortsätta utvecklas här. Backaplan är en del av det stadsmässiga stråk som ska skapas över älven till Centralenområdet.

RINGÖN

På Ringön samsas idag olika verksamheter sida vid sida. Denna mångfald ska tas till vara och stärkas. Området ska utvecklas av egen kraft samtidigt som utrymme ges för ett näringsliv med både spets och bredd. Spänningsfältet mellan det nya i Frihamnen och det befintliga på Ringön är viktigt för den utvecklingen. Här ska finnas både gammalt och nytt, dyrt och billigt. Alternativa boendeformer som husbåtar ska få plats på Ringön.

RIVERCITY 2021

Vi ska kraftsamla inför jubileet genom att utveckla en första etapp av Älvstaden - RiverCity 2021. Området omfattar delar av Frihamnen och Ringön. Centrala frågor för RiverCity 2021 är att visa hur bostäder, arbetsplatser och service kan integreras i en modern innerstadsmiljö som knyter staden över älven. Vid vattnet ska en jubileumspark skapas.

TACK TILL

INTRESSEGRUPPER

Mångkulturella finska folkhögskolan i Angered
Caritas frivilligcentral Hjällbo
Boende i Fyrklövern Lundby
Seniorer i Lundby
Interreligiösa rådet
Studenter
Omställning Göteborg
Pantrarna i Biskopsgården
Idéverkstan' Majorna
Aktivitetshuset Gyllenkroken
Fryshuset: Projektet vara vilja kunna
Samrådsgrupp för fysisk tillgänglighet
Skolhusgruppen i Västsverige
Boende i alla olika stadsdelar

SOPPLUNCHER

Alla som engagerat sig och berättat sin idé om Älvstaden i Älvrummet under projektets gång.

LÄRARE OCH ELEVER

Angeredsgymnasiet
Schillerska gymnasiet
Tynneredsskolan
Bräckeskolan
Noleredsskolan
Brännö skola
Gärds mosseskolan
Gärdsstensskolan
Nya Varvets skola
Hammarkulleskolan
Glöstorps skolan
Gustaviskolan
HDK, Högskolan för Design och Konsthantverk
Harvard University

BESÖKARE OCH ELEVER PÅ FRAMTIDSVANDRINGAR

Ringön – Frihamnen
Brämaregården och Kvillestaden
Lindholmen
Långgatorna – Stigbergstorget
Gullbergsvass

BESÖKARE OCH DELTAGARE

Gustav Adolfs Torg
Kyrkbytorget
Galaxen Bergsjön
Vårvåderstorget
Flunsåsstråkets dag
Brunnsbotorget
Kortedala torg
Olskrokstorget
Selma Lagerlöfs torg
Eriksbergs torg
Bondens marknad Haga
Frölunda torg
Angered Centrum
Train of ideas
Energi- och miljödagen
Kulturkalaset
Bok- och biblioteksmässan
Utställning på stadsbiblioteket

EXPERTER SOM DELTAGIT I

Workshop: En fossilfri stad, 2011
Workshop: En inkluderande stad, 2011
Workshop: Ett differentierat näringsliv, 2011
Nordiskt erfarenhetsutbyte, 2011

RIVERCITY WORKSHOP, MEDVERKANDE GRUPPER

East
EGA
Espinàs Tarrasó
Grau
GüllerGüller
Happold
Schønherr
SLA / HLA
Sweco
West8

ÖVRIGA

Praktikanter och studenter i projektet
Medverkande konsulter
Följeforskare, Mistra Urban Futures

Stort tack till alla de som deltagit i workshops, intervjuer och samarbetsprojekt. Stort tack även till alla som kommit och lyssnat till oss i Älvrummet och andra forum.

RIVERCITY WORKSHOP, BEDÖMNINGSGRUPP

Lars Reuterswärd
ordförande
Mistra Urban Futures

Martha Schwartz
Harvard University

Ana Betancour
Chalmers

Moa Tunström
KTH, Kungliga Tekniska Högskolan

Anders Sandoff
Handelshögskolan Göteborg

RIVERCITY WORKSHOP, ADVISORY BOARD

Helle Søholt
Gehl Architects

Rob Adams
Director City Design,
City of Melbourne

Lars Reuterswärd
Mistra Urban Futures

Martha Schwartz
Harvard University

Solvejg Reigstad
Gehl Architects

RÅDGIVARE

Helle Søholt
Gehl Architects

Solvejg Reigstad
Gehl Architects

STRATEGISKA DIALOGGRUPPER FÖR:

Socialt hållbar utveckling
Ekologiskt hållbar utveckling
Ekonomiskt hållbar utveckling
Regional utveckling

LEDNINGSGRUPP

Lars Ivarson
sammankallande

Christer Samuelsson
Lundby

Ulla-Carin Olsson
Östra Göteborg

Björn Sandmark
Kulturförvaltningen

Johan Trouvé
Västsvenska Industri- och
handelskammaren

Henriette Söderberg
Chalmers

Björn Siesjö
Stadsbyggnadskontoret

Christina Johnsson
Fastighetskontoret

Birgitta Hellgren
Trafikkontoret

Mats Andersson
Älvstranden Utveckling

**Tidigare medlemmar
i ledningsgruppen:**

Anna Bertilson
Stadsbyggnadskontoret

Bengt Delang
Stadsbyggnadskontoret

Barbro Sundström
Stadsbyggnadskontoret

PROJEKTGRUPP

Bo Aronsson
projektledare
Älvstranden Utveckling

Hanna Areslätt
bitr. projektledare
Stadsbyggnadskontoret

Manilla Shillingford
Stadsledningskontoret

Camilla Näslund
Lundby

Anna Jarkiewicz
Stadsbyggnadskontoret

Adelina Lundell
Stadsledningskontoret

Anders Svensson
Stadsbyggnadskontoret

Lisa Häggdahl
Fastighetskontoret

Mikael Ivari
Trafikkontoret

Gerd Cruse-Sondén
S2020, Tryggare Mänskligare Göteborg

Anna-Karin Sintorn
Park- och Naturförvaltningen

Anders Erlandsson
Västsvenska industri-
och handelskammaren

Björn Johansson
Stadsledningskontoret

Cecilia Borgström-Fälth
Kulturförvaltningen

Katarina Follad
Stadsledningskontoret

Bibbi Wopenka
Kulturförvaltningen

**Tidigare medarbetare
i projektgruppen:**

Carin Malmberg
Stadsledningskontoret

Johanna Petersson
Park- och Naturförvaltningen

Svante Sjöstedt
Miljöförvaltningen

MATERIAL OM ÄLVSTADEN



RAPPORTER:

- Programmet för den internationella workshopen RiverCity Gothenburg (på svenska och engelska)
- RiverCity Gothenburg, sammanställning av resultatet från den internationella workshopen (på svenska och engelska)
- Advisory Board Report (på engelska)
- Dialog om framtidens Älvstad (på svenska)
- Vision and strategies - Evaluating the process (på engelska)
- De tio gruppernas rapporter från den internationella workshopen (på engelska)
- Harvard, studentprojekt (på engelska)
- Förorenad mark (på svenska)
- Från vision till byggd miljö (på svenska)
- Stadslivsanalys (på svenska)
- Socialt blandade områden (på svenska)

- Handel i Centrala Älvstaden (på svenska)
- Stadens ljud (på svenska)
- Grönplan för Centrala Älvstaden (på svenska)
- Sammanställning av workshoparna: En fossilfri stad, En inkluderande stad, Ett differentierat näringsliv och det Nordiska erfarenhetsutbytet. (på svenska)
- Älvstaden, Diskussionsunderlag - utbyggnadspotential, fördelning bostäder/arbetsplatser (på svenska)
- Learning from Hamburg (på svenska)

UTSTÄLLNINGAR:

- Resultatet av den internationella workshopen RiverCity Gothenburg
- Unga Älvstaden
- Harvard, studentprojekt (sommar 2012)

FILMER:

- Unga Älvstaden (på svenska)
- Centrala Älvstadens historia: Från vass till kunskapskluster (på svenska, textad på engelska)
- Introduktion till den internationella workshopen RiverCity Gothenburg (på svenska, textad på engelska)
- Slutsummering av Framtidsvandringar (på svenska)
- Presentation av resultatet av den internationella workshopen RiverCity Gothenburg på Handelshögskolan 11 juni 2011 (på engelska)

ONLINE:

- Du kan hitta mer information om visionen på alvstaden.goteborg.se
- Du kan hålla dig uppdaterad genom att följa oss på Facebook, YouTube och Twitter.
- Du kan se de idéer som bidragit till visionsprocessen på centralaalvstaden.goteborg.se

