



Protokoll lokalt pensionärsråd Hisingen

Äldre samt vård- och omsorgsförvaltningen, ÄVO

Datum: Fredag 13 mars 2026

Tid: kl. 10-12

Plats: Vågmästaregatan 1e, 417 03 Göteborg, lokal: Dockmästaren 2 (Flottaren), plan 4.

Närvarande

Britt Johansson, SPF Seniorerna

Madeleine Jacobsson, SPF Seniorerna

Barbro Baudin, SKPF, Svenska kommunalpensionärernas förbund

Zaidi Folias, SKPF, Svenska kommunalpensionärernas förbund

Ulrika Stridvall Dahlén Avdelningschef Stab och kommunikation, ÄVO, ordförande

Julia Mårtensson Avdelningschef Service, ÄVO

Catarina Rudman Avdelningssekreterare, vård- och omsorgsboende, ÄVO

Anmäld frånvaro: Jörgen Elv, Pia Forsström, Kerstin Björn

Dagordning:

1. Mötets öppnande

Presentation av ny representant för Äldre samt vård- och omsorgsförvaltningen, Julia Mårtensson, avdelningschef Service.

2. Val av protokolljusterare

Att jämte ordföranden justera dagens protokoll utses Britt Johansson, SPF Seniorerna.

3. Godkännande av dagordningen

Föregående mötesprotokoll är anmält justerat, godkänt och publicerat. [Protokoll lokalt pensionärsråd Hisingen 2025-11-10](#)

4. Återkoppling kring förebyggande arbete vid värmebölja

Förvaltningens representant inleder med att nämna dokument och länkar som bifogats kallelse till dagens möte. Några exemplar av rapport från workshop erbjuds som papperskopia.

Extrem värme är farligt för alla men äldre, kroniskt sjuka och personer med funktionsnedsättning är särskilt utsatta. En värmebölja kan innebära ökning av antalet dödsfall och ohälsa i dessa grupper.

- Rapport Klimatanpassning

Resultat från workshop om klimatanpassning tillsammans med seniorer. Bifogad i kalenderkallelse. Initiativtagare var Åldersvänligt Göteborg.

- [Länk till artikel i Vårt Göteborg Seniorer delade med sig av kunskap inför skyfall och värmebölja » Vårt Göteborg](#) - bifogad i kalenderkallelse.

Förvaltningen har tagit fram allmänna råd och rutiner vid värmebölja. Råden är anpassade för olika målgrupper; legitimerad personal, vård och omsorgspersonal samt chefer. Föredragande visar exempel på förebyggande material från vård- och omsorgsboende, se bilaga 1, Råd vid värmebölja nedan.

Länkar till nationella kunskapsstöd kring hälsoeffekter av värmeböljor, samt vägledning finns på flera websidor. Förvaltningens råd och rutiner bygger bland annat på:

- Folkhälsomyndighetens sida om <https://www.folkhalsomyndigheten.se/vagledning-till-handlingsplaner-och-informationsmaterial/>
- Myndigheten för civilt försvar (fd samhällsskydd och beredskap) om [värmeböljor](#).
- Kunskapsguidens sida om [Värmebölja - att förebygga och hantera dess effekter](#). och [Information till vårdtagare, anhöriga och allmänhet - Kunskapsguiden](#)

Pensionärsrådets deltagare för dialog om klimat och värmeböljor, förslag på klimatombud inom omsorgen lyfts. Möjligheten att använda sig av personal som besitter särskild kunskap kring att hantera höga temperaturer är ett annat förslag. Ett tips från förr nämns, spola kallt vatten på handlederna för att sänka kroppstemperaturen. Det nämns även att låga temperaturer kan medföra risker och orsaka besvär.

5. Uppföljning lokalt pensionärsråd

Gruppen gör en gemensam utvärdering av det lokala pensionärsrådet Hisingen. Utvärderingen består av fem frågor som först besvaras av var och en för att sedan lyftas gemensamt. Frågor och sammanfattning av svar nedan.

1. Din uppfattning om mötesfrekvens (hur ofta)

Det framkom både förslag om att utöka med ett eller två möten per år samt att behålla nuvarande mötesfrekvens.

Förslag om att öka samplanering med förvaltningens råd och att de isåfall ska ligga nära varandra i tid för följsam information.

2. Din uppfattning om mötesstruktur som mötespunkter, innehåll

Mötenas innehåll gavs odelat positiv respons, möten med blandat innehåll och relevant information.

Tidigare har en punkt på dagordningen varit gemensam för alla råden, intresse för ett återinförande. Svårigheter för dialog vid digital storgruppspresentation finns dock.

3. Din möjlighet att komma till tals

Möjligheten att komma till tals är stor, få i gruppen. Vi är alla olika, en del pratar mer andra mindre.

Handuppräckning fungerar utan problem.

4. Din uppfattning om hur du bidrar till genomförande av möten

Svårt att bedöma sin egen insats.

Finns möjlighet att skicka in förslag till dagordning i förväg, vilket det uppmuntras till och detta kan ökas.

5. Din uppfattning om meningsfullhet och uppföljning av möten

Nöjdhet, helt okej, alltid bra.

Frågor som ställs ges det svar på, vid samma tillfälle eller gången därpå.

Synd att vi är få deltagare, rådets deltagare tar med detta till respektive organisation.

Svårt att följa upp med endast fyra möten per år, vilket försvårar möjlighet att bidra inför beslut.

Saknar övergripande regelbunden uppföljning om vård- och omsorgsboenden lokalt Hisingen. Tar gärna del av statistik som antal platser, kötid och planer för ombyggnationer/större renoveringar.

Gruppen har efter utvärdering en kort dialog om kvarboende eller evakuering vid ombyggnationer och större renoveringar.

6. Samverkan kommunal och regional primärvård, Hisingen

Bilaga 2

Inbjudna gäster är Kristina Srsen, enhetschef vårdplaneringsköterskor Hisingen och Marie Steffenburg Wennberg, sjuksköterska vårdplaneringsteam Närhälsan.

Föredragande beskriver samverkansarbete som startade 2024 inom kommunal primärvård. Arbetet utgår från frågor om hur arbetet kan göras bättre för patienten, hur skapa en trygg och säker hemgång. Beskrivs som ett roligt utvecklingsarbete, där stor vikt läggs vid dialog och att generellt arbeta mer förebyggande med uppföljningar i hemmet. Arbetet blir lättare när samarbetet fungerar i region och kommun. Men det finns utmaningar.

Strävar efter att skapa samsyn och öka kunskap om varandras arbete. Beskriver förändrad organisation för att skapa en likvärdig bedömning, se bilaga. I samverkan inom den regionala primärvården, det vill säga kommunal hemsjukvård, ingår rehabmottagningar med arbetsterapeut och fysioterapeut samt Myndighet.

Representanter från SPF och SKPF ställer löpande kompletterande frågor under presentationen. Exempelvis om korttidsenheter på Hisingen, vilken är Silvergruvans korttidsenhet. Totalt i förvaltningen finns korttidsenheter placerade på sex olika boenden med för närvarande 206 platser.

Fråga om pågående arbete med ”sjukhuset flyttar hem till dig”, vilket är en del av omställningsarbetet. Kommunen bedriver inte specialistvård men har ett nära samarbete med vårdteam i regionen och ibland med vårdcentralerna. Omställningen till Nära vård tar tid. SPF lyfter att det nu finns direktnummer att använda om hen är inskriven i hemsjukvården, vilket upplevs mycket positivt.

Ibland uppstår det svårigheter, det är viktigt att behålla den enskildes perspektiv och inte göra intrång i den enskildes hem. Kontakt med den enskilde sker före, under och efter utskrivning. Regionen ökar arbetet med att förbereda för hemgång, som exempelvis att få rätt hjälpmedel med vid hemgång. Fråga om bostadsanpassningar och långa väntetider. Det görs en individuell plan vid hemgång, både inför och efter men tyvärr är väntetiden ofta lång. Hälso- och sjukvårdsavtal ska hantera övergång till hemgång/utskrivning, den enskildes vårdval påverkar hur stödet ser ut inom exempelvis rehab.

SKPF lyfter brandskydd och risker vid vård i hemmet och undrar hur det fungerar. Om möjlighet att koppla samman brandlarm och trygghetslarm för att skapa trygghet. En kort dialog om trygghetslarm och ansökan uppstår.

Kartläggning av behov och synpunkter kring in- och utskrivningsprocessen har gjorts genom intervjuer, cirka sextio så kallade skavpunkter uppmärksammades. Utmaningar som noterats är att samtalet med patienten innan utskrivning ibland saknas, det kan gälla både behandling och vårdval. En annan utmaning är mängden samarbetspartners, exempelvis det stora antalet privata vårdcentraler. Arbetar vidare för att öka samordning och undvika dubbelarbete. Förändringsarbetet är startat på Hisingen, utbildningsmaterial tas nu fram för vidare implementering i övriga Göteborg.

SPF undrar om uppföljning av förändringsarbetet görs. Det är nödvändigt svarar föredragande, det finns också ett intresse för spridning av arbetssätt och erfarenheter, även i andra kommuner.

Både SKPF och SPF lyfter att det är ett fantastiskt arbete som görs. Att det skapar trygghet för seniorer.

7. Övriga frågor

Inga frågor inkomna.

8. Rapport till övergripande rådet

Kort återkoppling av SKPF och förvaltningens representant från möte som förvaltningen bjöd in till angående utformning av pensionärsråd inom förvaltningen. Idag har vi ett förvaltningsövergripande råd som hålls tre gånger per år samt lokala råd i respektive stadsområde, dessa hålls fyra gånger per år.

Frågeställningen på agendan var att samla in synpunkter om ett eventuellt upphörande av det förvaltningsövergripande rådet, olika uppfattningar framkom under mötet. Det framkom synpunkter på att vid övergripande råd presenteras information kring redan fattade beslut vilket omintetgör möjlighet till påverkan. Utrymme till dialog är ofta högre i de lokala råden.

9. Mötets avslut

Ordförande tackar för ett bra möte.

Sekreterare

Catarina Rudman, avdelningssekreterare

Ordförande

Ulrika Stridvall Dahlén
Justerat via mejl 2026-03-20

Justerare

Britt Johansson, SPF Seniorerna
Justerat via mejl 2026-03-23

Bilaga 1

Råd vid värmebölja

Bilaga 2

Samverkan kommunal- och regional primärvård



RÅD VID VÄRMEBÖLJA



HÅLL KOLL PÅ TEMPERATUREN INNE

Risken för hälsoproblem ökar påtagligt när temperaturen når upp till 26 °C eller mer under tre dagar i följd.



UPPMUNTRA ELLER HJÄLP TILL ÖKAT VÄTSKEINTAG

Erbjud vätska regelbundet under dagen. Undvik stora mängder alkohol. Servera gärna vätskerik mat som grönsaker och frukt.



ORDNA EN SVAL MILJÖ

Det är viktigt att känsliga personer vistas på bostadens/boendets svalaste plats. Dra för gardiner, montera solfilm, fäll ner persienner och markiser. Vädra nattetid när det är svalare.



HJÄLP TILL MED SVALKANDE ÅTGÄRDER

En kall dusch är mest effektiv. En kall tvätzlapp för att svalka av ansiktet, kall fuktad handduk runt nacken, kallt fotbad och skölja handlederna med kallt vatten är andra alternativ. Löst sittande kläder i naturmaterial är svalare än åtsittande syntetkläder.



UNNDVIK FYSISK ANSTRÄNGNING

Framförallt under dygnets varmaste timmar.



VAR EXTRA UPPMÄRKSAM PÅ HUR DEN ENSKILDE MÅR

Kontakta sjuksköterska om hen visar tecken på att må dåligt av värmen. Varningstecken kan vara förhöjd kroppstemperatur, puls och andningsfrekvens, yrsel och onormal trötthet. Muntorrhet och minskade urinmängder kan vara tecken på vätskebrist.



VID ANVÄNDNING AV FLÄKTAR OCH AC/ LUFTKYLARE:

- En riskvärdering bör alltid genomföras inför användning av fläktar och AC/luftkylare.
- Rikta fläkten och AC/luftkylaren uppåt. Placera även fläkten i nivå med sängen eller högre.
- Luftflödet får inte riktas mot öppna sår eller direkt mot den enskildes ansikte.
- Stäng dörren till den enskilde när fläkten är i gång.
- Rengör fläkten och AC/luftkylare enligt tillverkarens rekommendationer och töm AC/luftkylare varje dag, så att legionellabakterier inte sprids.
- Rengör och desinficera rummets ytor regelbundet.
- Stäng av fläkt eller AC/luftkylare vid vård- och omsorgsarbete, städning och om flera personer vistas i samma lokal för att undvika spridning av mikroorganismer.

Samverkan Hisingen

Välkomna

Kristina Srsen Kommunal primärvård

kristina.srsen@aldrevardomsorg.gotebor.se

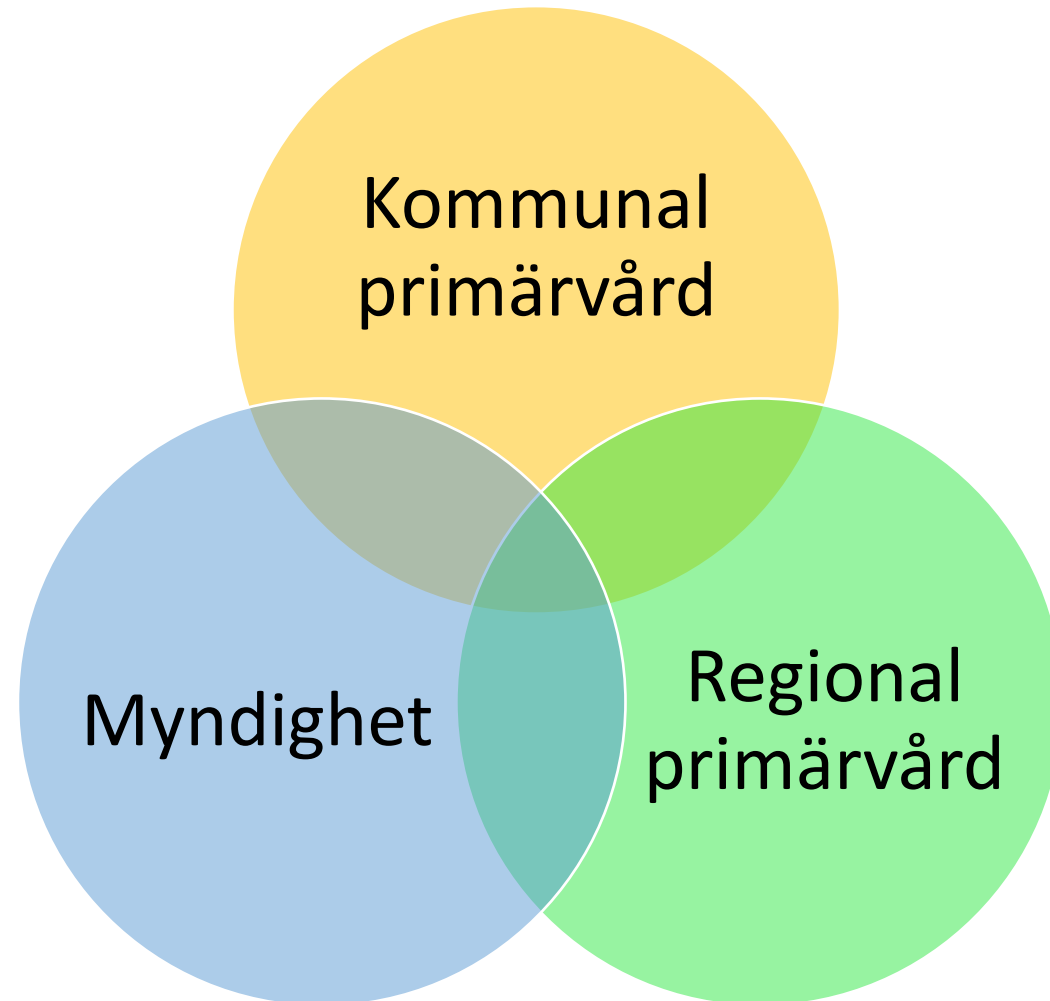
Marie Steffenburg Wennberg, regional primärvård, offentlig Närhälsan

marie.steffenburg_wennberg@vgregion.se



2026-03-13

Samverkan Hisingen med start i december 2024



Kommunal primärvård

Avdelning hälso- och sjukvård Vård Planerings-team Hisingen

Verksamhetschefer

Svartedalsgatan

Enhetschef

Sjuksköterskor

Rehab: Arbetsterapeuter och
Fysioterapeuter

Lillekärr

Enhetschef

Sjuksköterskor

Rehab: Arbetsterapeuter och
Fysioterapeuter

Bror Nilssons gata 5

Enhetschef

Sjuksköterskor

Rehab: Arbetsterapeuter och
Fysioterapeuter

Regional primärvård

Närhälsan Vårdcentral Hisingen

Verksamhetschef

VC chef Torslanda
Vc chef Öckerö

Vårdplanering Hisingen
Sjuksköterskor och Läkare
Lokal: Sannegårdens Vc

Vårdcentralen
Torslanda och Öckerö

Norra
Backa
Tuve
Kärra

Lundby
Bjurslätt
Brämaregården
Eriksberg
Sannegården

Västra
Biskopsgården

Torslanda
Öckerö

Regional primärvård

Närhälsan Rehabilitering Arbetsterapeuter och Fysioterapeuter

Områdeschef

Enhetschef

Enhetschef

Lundby

Eriksberg

Sannegården

Majorna

Torslanda

Backa

Backa

Tuve

Kärra

Frölunda

Västra
Göteborg

Öckerö

Myndighet Hisingen

Verksamhetschef

Planeringsorganisation Hisingen

Västra Hisingen Enhetschef Socialsekreterare	Norra Hisingen Enhetschef Socialsekreterare	Lundby Enhetschef Socialsekreterare
---	--	--

Hur har vi gjort?

- Regelbundna fysiska möten mellan samtliga tre organisationer
- Teamsmöten tre ggr/vecka för genomgång av aktuella ärenden som behöver samordnas
- Ökat samarbetet mellan oss vid vårdövergångar
- Syfte; skapa samsyn och stödja fokus på den enskildes behov och delaktighet ökad kunskap om varandras verksamheter

Fokus har varit ett ökat samarbete för en tidig planering i och med en ny delregional rutin vid in- och utskrivning från slutna vården.

Vi påbörjar planering inför utskrivning i ett tidigare skede och att inkludera den enskilde/patienten.

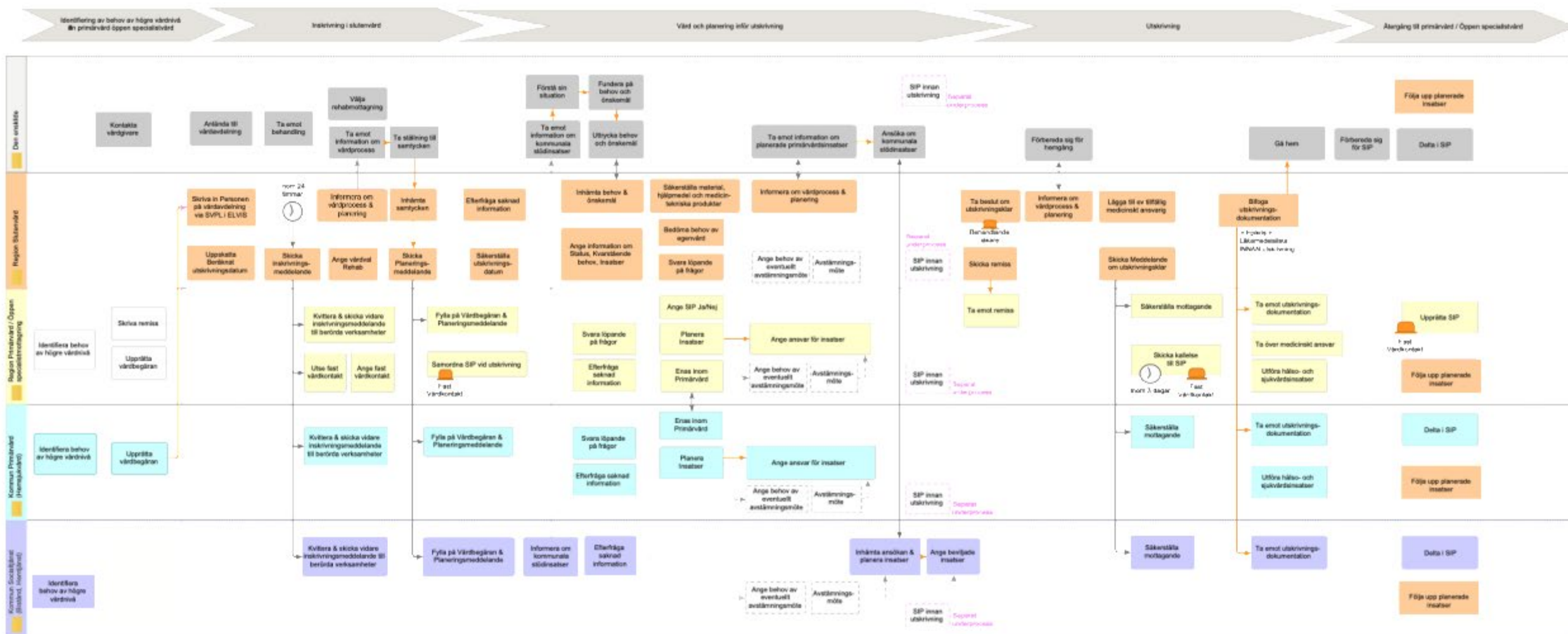
Ny delregional rutin vid in-och utskrivning från slutenvården

- I samband med vår uppstart var den delregionala rutinen "Samverkan vid in- och utskrivning" i stort sett klar och vi kunde börja arbeta utifrån denna.
- Arbetet med rutinen pågick under drygt ett år med identifiering av aktiviteter där det inte fungerade optimalt mellan olika vårdgivare.
- Det gav oss insikt om att vi behövde starta mycket tidigare i processen för att skapa en trygg hemgång. Vi insåg också att vi behövde samverka och ha kontakt för att planera redan innan planeringsmötet på sjukhuset.
- För den enskildes del innebär det att den organisatoriska fördelningen är klar och behöver inte diskuteras under planeringsmötet.

Vi ser att det finns en del utmaningar kvar. Det har gett oss insikt om våra inre organisatoriska arbetsätt och processer men också mot övriga organisationer som t ex slutenvården, privata vårdcentraler och rehab enheter.

- På nästa bild visas en samlad beskrivning av det gemensamma flödet där det är olika "banor", överst för den enskilde/patienten och en för varje organisation.

Process med ca 60 förtydligade aktiviteter



Live

Syftet med nya delregionala rutinen vid in-och utskrivning:

”På ett tydligt sätt underlätta att

- göra rätt
- skapa samsyn
- stödja fokus på den enskildes behov
- stödja den enskildes delaktighet i vårdövergångar

vid in- och utskrivningsprocessen”

Utmaningar

- Gemensamma utmaningar för oss i primärvården:
- Samverkan med slutenvården
- Fritt vårdval primärvårds rehab, offentliga och privata
- Fritt vårdval vårdcentral, offentliga och privata

Tack

