

# RIKTLINJER FÖR EXPLOATERINGSAVTAL

## Bilaga 1

I Stadens riktlinjer för exploateringsavtal redovisas under vilka förutsättningar ett exploateringsavtal får avse exploateringsbidrag för åtgärder som har genomförts före avtalets ingående. I riktlinjerna hänvisas till denna [bilaga 1](#), i vilken de områden och anläggningar redovisas där sådant exploateringsbidrag är aktuellt.

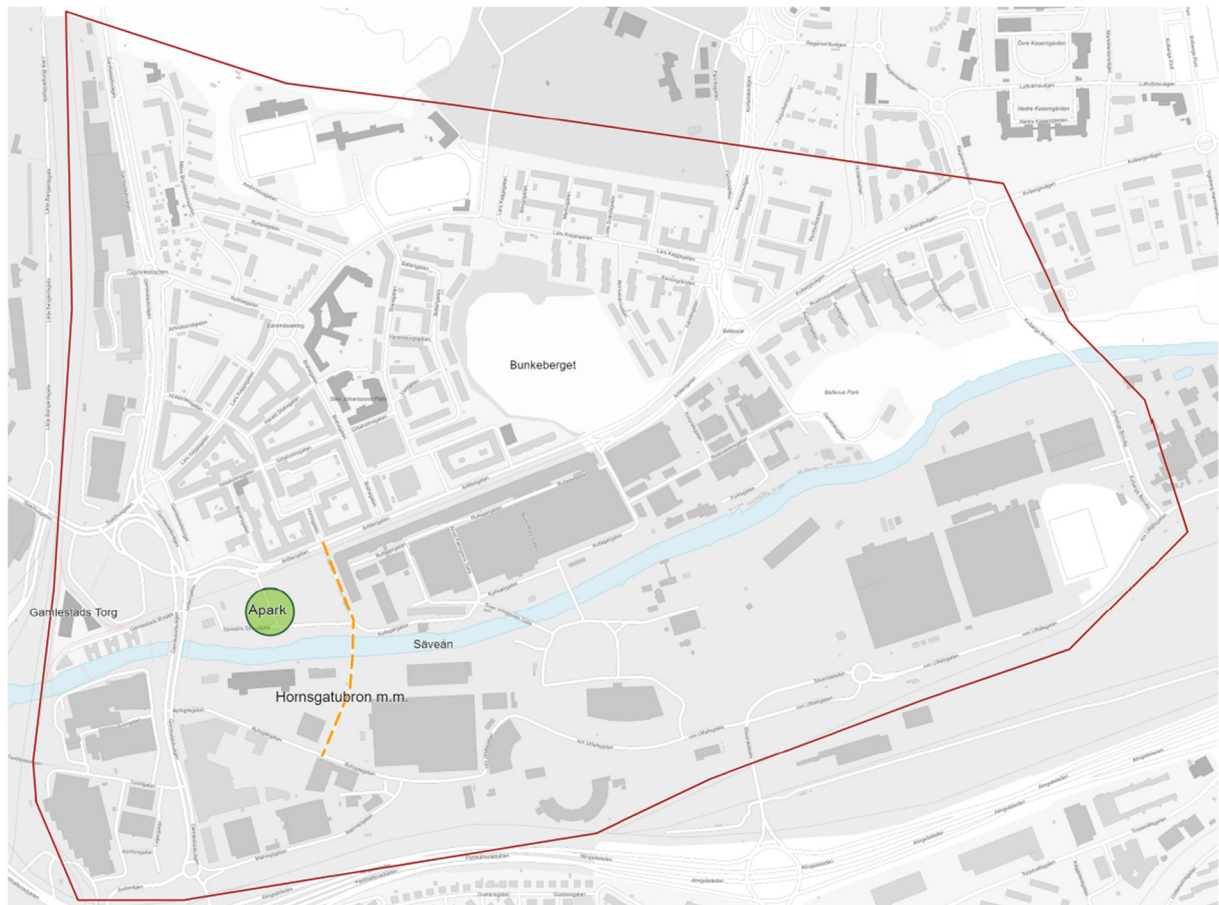
De områden och åtgärder som berörs av exploateringsbidrag enligt ovan utgörs av:

### Infrastrukturåtgärder inom Gamlestaden

Aktuella åtgärder består av

- Ny Hornsgatubro och gata, fram till Byfogdegatan.
- Ombyggnad av Hornsgatan, från Artillerigatan fram till ny Hornsgatubro.
- Ny Å-park.

Det område inom vilket kommande detaljplaner berörs av exploateringsbidrag för angivna åtgärder redovisas *ungefärligt* på nedanstående karta.



## Lunnagårdsförbindelsen

Aktuella åtgärder är i enlighet med en överenskommelse, "E6.20 Söderleden, Fässbergsdalen", mellan Trafikverket, Mölndals Stad, Göteborgs Stad och Västtrafik AB. Åtgärderna avser utbyggnad av allmän plats i Mölndals kommun och utgör en förutsättning för stadsutveckling i Fässbergsdalen.

Göteborgs Stad svarar för 35% av kostnaderna för angivna åtgärder enligt avtal med Mölndals stad.

Åtgärderna utgörs av

- Utförande av Lunnagårdsgatan, inkl åtgärder för gående och cyklister samt kollektivtrafiken.
- Utförande av trimningsåtgärder i Fässbergsmotet.

Det område inom vilket kommande detaljplaner berörs av exploateringsbidrag för angivna åtgärder avgränsas på nedanstående karta.

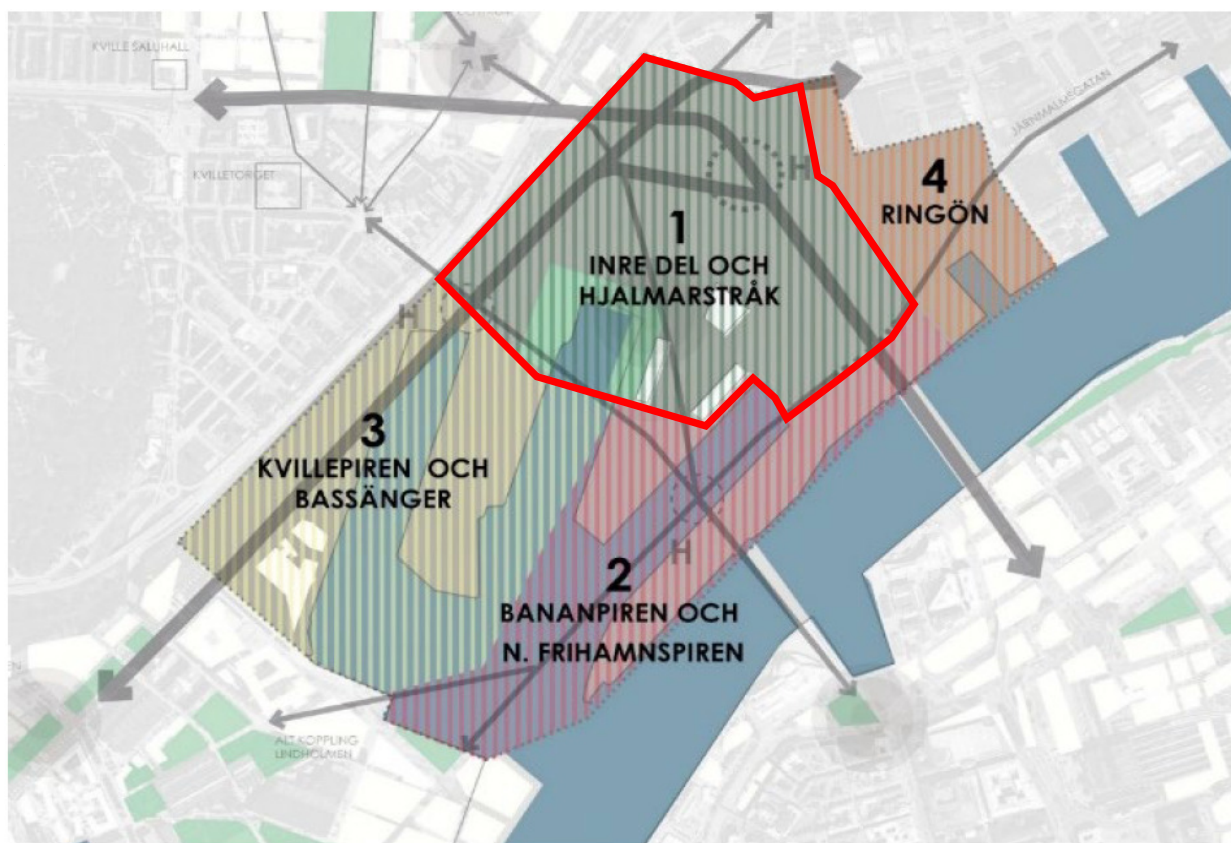


## Flytt av huvudgasledning inom Älvstadens delområde Frihamnen

Kommunen planerar för en fortsatt utveckling av Älvstadens delområde Frihamnen. I samband med detta har en projektgrupp, bestående av representanter från Staden, Älvstranden Utveckling AB och Göteborg Energi gasnät AB (nedan "Projektgruppen"), konstaterat att en befintlig huvudgasledning som sträcker sig mellan Lindholmen och Ringön (nedan "Befintliga huvudgasledningen") inte får plats i det förslag på stadsutvecklingsstruktur som finns upprättat för Frihamnens inre delar och att ledningen istället bör flyttas från Frihamnen. Frihamnens inre delar och *Befintliga huvudgasledningen* framgår av **figur 1** och **figur 2** nedan.

*Projektgruppen* avser besluta om att bygga ihop huvudgasledningsnätet inom Torslanda och Tuve (nedan "*Gasledningsåtgärden*"). *Gasledningsåtgärden* framgår av **figur 3** nedan. *Gasledningsåtgärden* innebär att *Befintliga huvudgasledningen* kan tas ur drift och att den inte längre utgör något hinder för genomförande av detaljplaneprojekt inom Frihamnens inre delar.

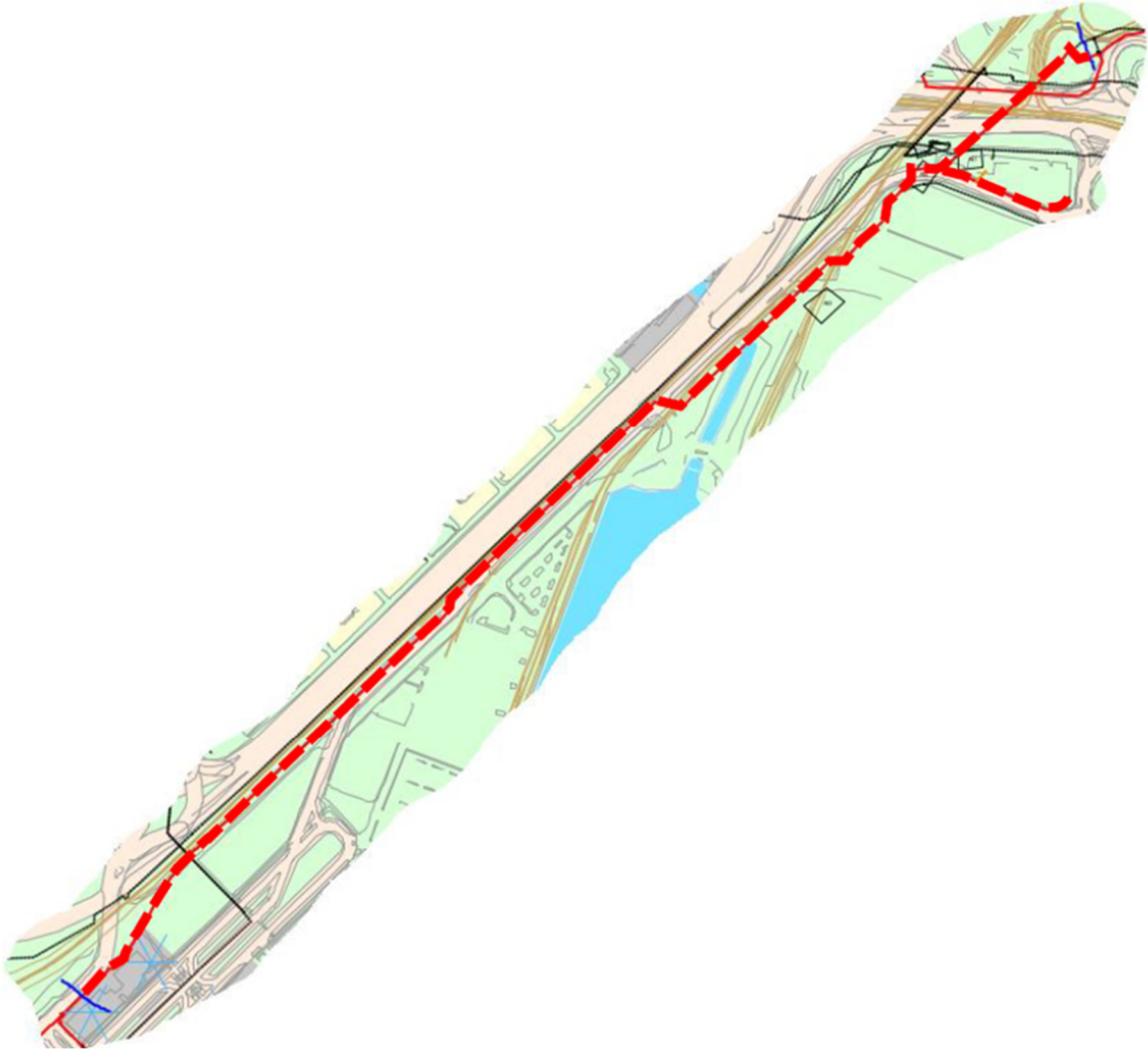
I syfte att uppfylla tidsplanen för Frihamnens inre delar är *Projektgruppens* bedömning att *Gasledningsåtgärden* behöver genomföras innan exploateringsavtal kan tecknas för genomförandet av detaljplaneprojekt inom Frihamnens inre delar. Fastighetskontoret kommer därmed att ställa krav på exploatörer inom Frihamnens inre delar att erlagga exploateringsbidrag för delar av *Gasledningsåtgärden* som utförts innan exploateringsavtal för Frihamnens inre delar har tecknats.



**Figur 1** - Frihamnens inre delar inom röd begränsningslinje

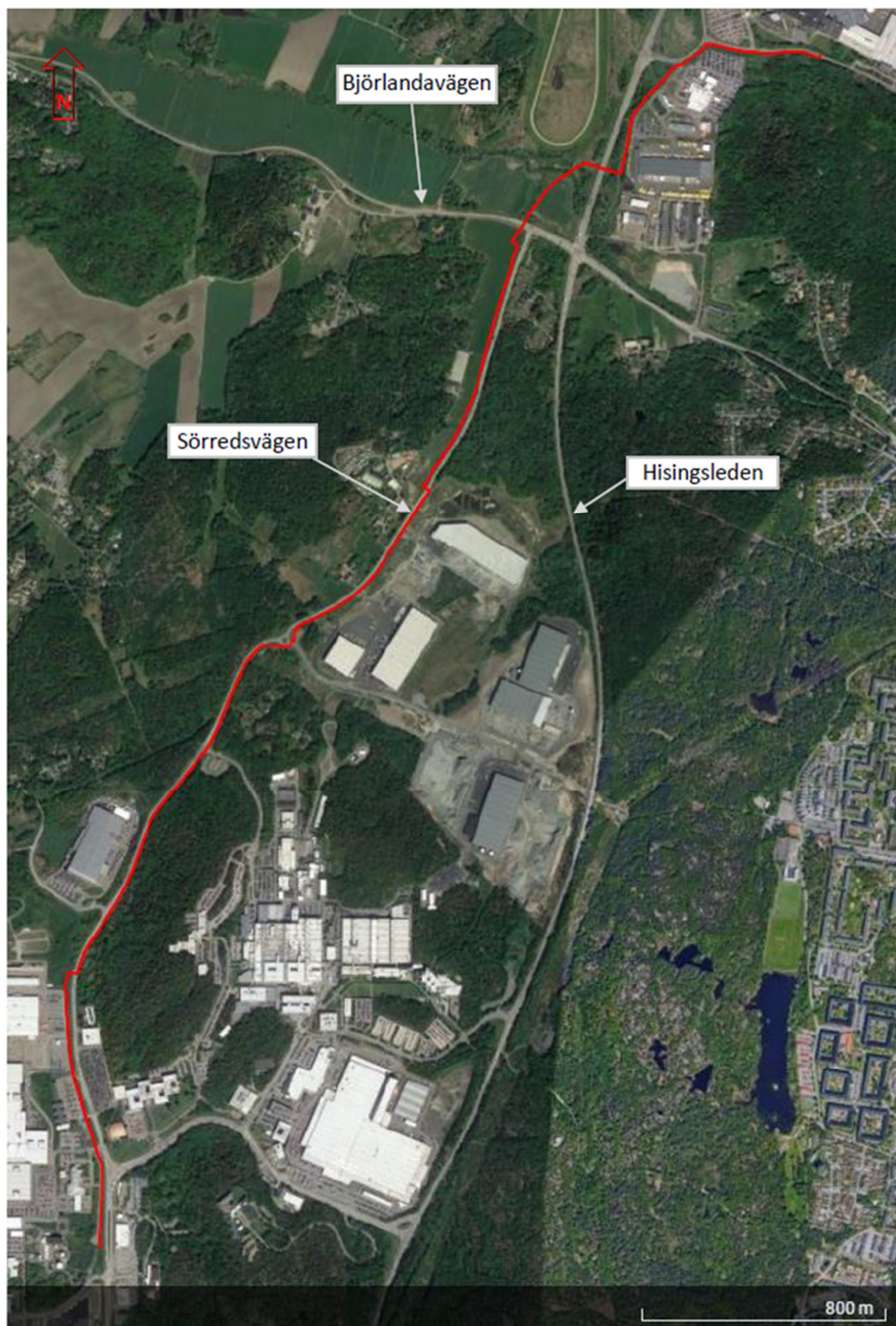
Avkoppling av 4-bars gasledning inom Lindholmen och Frihamnen, längs Lundby Hamngata, från Regnbågsgatan till Spårvagnsdepån Ringön enligt rödstreckad linje i kartan nedan. Blåa streck enligt kartan nedan markerar gräns för gasledningens urdrifttagning.

Befintlig gasledning mellan Backaplan och Ringön blir kvar.



**Figur 2** -- Befintliga huvudgasledningen enligt rödstreckad linje

Översiktskarta Gasledning Volvo Torslanda - Volvo Tuve



Figur 3 - Gasledningsåtgärden enligt röd, heldragen linje

### **Cirkulationsplats Kongahällavägen / Skra bro**

Aktuell åtgärd är i enlighet med PM Trafik- och utformning, detaljplan för Skra Bro etapp III. Åtgärden avser utbyggnad av ny cirkulationsplats med tillhörande angöring till Kongahällavägen.

Det område inom vilket kommande detaljplaner berörs av exploateringsbidrag för angiven åtgärd redovisas *ungefärligt* på nedanstående karta.



### **Dag Hammarskjölds boulevard**

Åtgärder för utförande av Dag Hammarskjölds boulevard redovisas i översiktsplan för Göteborg, delen Högsbo Frölunda, laga kraftvunnen 2022-06-23, i delen geografiska inriktningar för ”Mellanstaden – Högsbo – Frölunda”, med tillhörande kartinformation.

Åtgärdena utgör en förutsättning för kommande stadsutveckling och framtagande av detaljplaner inom det område som ingår i ovannämnda del av översiktsplanen och avser utförande av Boulevarden med tillhörande gator, parker och övriga anläggningar.

Översiktsplanen finns på [Översiktsplan för Göteborg \(goteborg.se\)](https://www.goteborg.se/oversiktsplan).

Berört område framgår av nedanstående karta.

